

INSTITUT DES PARCS NATIONAUX  
DU CONGO BELGE

INSTITUUT DER NATIONALE PARKEN  
VAN BELGISCH CONGO

---

# Exploration du Parc National Albert

MISSION G. F. DE WITTE (1933-1935)

FASCICULE 15

---

# Exploratie van het Nationaal Albert Park

ZENDING G. F. DE WITTE (1933-1935)

AFLEVERING 15

**PASSALIDAE**

PAR

C. MOREIRA (Rio de Janeiro)



BRUXELLES  
1938

BRUSSEL  
1938

**AVIS**

L'Institut des Parcs Nationaux du Congo Belge a commencé, en 1937, la publication des résultats scientifiques des missions envoyées aux Parcs Nationaux, en vue d'en faire l'exploration.

Les divers travaux paraissent sous forme de fascicules distincts. Ceux-ci comprennent, suivant l'importance du sujet, un ou plusieurs travaux d'une même mission. Chaque mission a sa numérotation propre.

La première série est consacrée à l'Exploration du Parc National Albert.

Les fascicules peuvent s'acquérir séparément.

L'Institut des Parcs Nationaux du Congo Belge n'accepte aucun échange.

**BERICHT**

Het Instituut der Nationale Parken van Belgisch Congo heeft in 1937 de publicatie aangevangen van de wetenschappelijke uitslagen der zendingen welke naar de Nationale Parken afgevaardigd werden, ten einde ze te onderzoeken.

De verschillende werken verschijnen in vorm van afzonderlijke afleveringen welke, volgens de belangrijkheid van het onderwerp, één of meer werken van dezelfde zending bevatten. Iedere zending heeft haar eigen nummering.

De eerste serie is aan de Exploratie van het Nationaal Albert Park gewijd.

De afleveringen kunnen afzonderlijk aangeschaft worden. Het Instituut der Nationale Parken van Belgisch Congo neemt geen ruilingen aan.

**FASCICULES PARUS**

**HORS SÉRIE :**

**Les Parcs Nationaux et la Protection de la Nature.**

Discours prononcé par le Roi Albert à l'installation de la Commission du Parc National Albert.

Discours prononcé par le Duc de Brabant à l'African Society, à Londres, à l'occasion de la Conférence Internationale pour la Protection de la Faune et la Flore africaines.

La Protection de la Nature. Sa nécessité et ses avantages, par V. VAN STRAELEN, 1937.

**VERSCHEENEN AFLEVERINGEN**

**BUITEN REEKS :**

**De Nationale Parken en de Natuurbescherming.**

Redevoering uitgesproken door Koning Albert op de vergadering tot aanstelling der Commissie van het Nationaal Albert Park.

Redevoering door den Hertog van Brabant gehouden in de African Society, te Londen, bij de gelegenheid van de Internationale Conferentie voor de Bescherming van de Afrikaansche Fauna en Flora.

De Natuurbescherming. Haar noodzakelijkheid en haar voordeelen, door V. VAN STRAELEN, 1937.

**I. — Mission G. F. DE WITTE (1933-1935).**

Fasc. Afl. {	1. G. F. DE WITTE (Bruxelles), <i>Introduction</i> ... ..	1937
Fasc. Afl. {	2. C. ATTEMS (Vienne), <i>Myriopodes</i> ... ..	1937
Fasc. Afl. {	3. W. MICHAELSEN (Hamburg), <i>Oligochäten</i> ... ..	1937
Fasc. Afl. {	4. J. H. SCHUURMANS-STEKHOVEN JR (Utrecht), <i>Parasitic Nematoda</i> ... ..	1937
Fasc. Afl. {	5. L. BURGEON (Tervueren), <i>Carabidae</i> ... ..	1937
	M. BANNERING (Giessen), <i>Carabidae (Scaritini)</i> ... ..	
Fasc. Afl. {	6. L. BURGEON (Tervueren), <i>Lucanidae</i> ... ..	1937
Fasc. Afl. {	7. L. BURGEON (Tervueren), <i>Scarabaeidae, S. Fam. Cetoniinae</i> ... ..	1937
Fasc. Afl. {	8. R. KLEINE (Stettin), <i>Brenthidae und Lycidae</i> ... ..	1937
Fasc. Afl. {	9. H. SCHOUTEDEN (Tervueren), <i>Oiseaux</i> ... ..	1938
Fasc. Afl. {	10. S. FRECHKOP (Bruxelles), <i>Mammifères</i> ... ..	1938
Fasc. Afl. {	11. J. BEQUAERT (Cambridge, Mass.), <i>Vespides solitaires et sociaux</i> ... ..	1938
Fasc. Afl. {	12. A. JANSSENS (Bruxelles), <i>Onitini (Coleoptera Lamellicornia, Fam. Scarabaeidae)</i> ..	1938
Fasc. Afl. {	13. L. GSCHWENDNER (Linz), <i>Halipitidae und Dytiscidae</i> ... ..	1938
Fasc. Afl. {	14. E. MEYRICK (Marlborough), <i>Tineidae</i> ... ..	1938

**I. — Zending G. F. DE WITTE (1933-1935).**

**II. — Mission H. DAMAS (1935-1936).**

Fasc. Afl. {	1. H. DAMAS (Liège). <i>Recherches Hydrobiologiques dans les Lacs Kivu, Edouard et Ndalaga</i> .. ... ..	1937
--------------	--	------

**II. — Zending H. DAMAS (1935-1936).**

INSTITUT DES PARCS NATIONAUX  
DU CONGO BELGE

INSTITUUT DER NATIONALE PARKEN  
VAN BELGISCH CONGO

---

# Exploration du Parc National Albert

MISSION G. F. DE WITTE (1933-1935)

FASCICULE 15

---

# Exploratie van het Nationaal Albert Park

ZENDING G. F. DE WITTE (1933-1935)

AFLEVERING 15

**PASSALIDAE**

PAR

C. MOREIRA (Rio de Janeiro)



BRUXELLES  
1938

BRUSSEL  
1938

## AVANT-PROPOS

---

La collection de Passalides récoltés au Parc National Albert, par M. G.-F. DE WITTE, est constituée par des espèces typiques de cette région de l'Afrique Équatoriale. Ces insectes, au nombre de 2.234 exemplaires, représentent 9 espèces, dont une variété des 13 espèces signalées du Congo belge, par HINCKS. (*Transactions of the R. Entomological Society of London*, vol. LXXXI, pp. 53-65, 1933.)

L'excellente monographie de HINCKS, que je viens de citer, permet, à présent, l'identification des espèces de Passalides de cette intéressante partie de l'Afrique.

Les Passalides qui me semblent être les plus communs et les plus typiques de la faune du Congo belge, sont : *Erionomus pilosus* (AURIV.), *E. platypleura* ARROW, *Didimus ruwenzoricus* ARROW et *Didimus africanus* (PERCH.)

Les espèces représentées dans les récoltes de la Mission DE WITTE sont :

- Erionomus pilosus* (AURIV.).
- Erionomus platypleura* ARROW.
- Erionomus planiceps* (PERCH.).
- Pentalobus barbatus* var. *savagei* (PERCH.).
- Didimus africanus* (PERCH.).
- Didimus aloysii-sabaudiae* (PANG.).
- Didimus nachtigali* (KUW.).
- Didimus ruwenzoricus* ARROW.
- Didimus punctipectus* KAUP.

Espèces non représentées dans la collection DE WITTE :

*Pentalobus barbatus* (F.).

*Pentalobus palinii* (PERCH.).

*Didimus congoensis* ARROW.

*Didimus parastictus* (IMHOFF).

*Didimus ealensis* HINCKS.

---

# PASSALIDAE

## SOLENOCYCLINAE

PAR

C. MOREIRA (Rio de Janeiro).

### ERIONOMUS KAUP.

#### **Erionomus pilosus** (AURIV.).

Pl. I, fig. 1.

*Passalus (Erionomus) pilosus* AURIVILLIUS. Bih. K. Sv. Akad. Handl., XII (4), p. 14, 1886.

*Erionomus pilosus* (AURIV.), HINCKS et DIBBS, Coleopterorum Catalogus, Passalidae, pars 142, p. 72, 1935 et synonyma.

HABITAT : Afrique, Côte d'Ivoire, Côte d'Or, Nigeria, Cameroun, Afrique Équatoriale Française, Congo belge : Parc National Albert (Mission DE WITTE); 857 exemplaires de :

Bishakishaki (2.100 m. s. n. m.), I-1935; forêt Nyasheke (1.820 m.), VI-1935; Ngesho (2.100 m.), I-1935; Burunga (Mokoto), III-1935; Kamatembe, IV-1934; Rutshuru, VI-1935; forêt Mayumbu (2.100 m.), VI-1935; Katebe, VI-1935; Luofu (1.700 m.), XII-1934; forêt Shamuheru (1.845 m.), VI-1935.

Les plus grands exemplaires ont 39 mm. et les plus petits 30 mm. de longueur, du bord frontal à l'extrémité postérieure des élytres.

#### **Erionomus platypleura** ARROW.

Pl. I, fig. 2.

*Erionomus platypleura* ARROW. Trans. Entom. Society, London, p. 461, 1906, 1907; HINCKS et DIBB, Coleopterorum Catalogus, Passalidae, pars 142, p. 73, 1935.

HABITAT : Afrique, Cameroun, île de Fernando Pó, Uganda et Congo belge : Parc National Albert (Mission DE WITTE); 566 exemplaires des localités suivantes :

Forêt Mayumbu (2.100 m. s. n. m.), VI-1935; Luofu (1.700 m.), XII-1934; Rutshuru, VI-1935; Kamatembe (2.100 m.), IV-1935; Burunga (Mokoto) (2.000 m.), III-1934; Bishakishaki (1.700 m.), VII-1935; forêt Nyasheke (1.820 m.), I et VI-1935; Katebe, V-1935; Ngesho (2.100 m.), I-1935; forêt

Shamuhuru (1.845 m.), VI-1935; Tshumba (2.100 m.), VI-1935; Mabenga, mont Kasali (1.000 m.), VI-1935.

Par l'examen de 1.423 exemplaires, d'*Erionomus pilosus* (AURIV.), 857, et d'*Erionomus platypleura* ARROW, 566, j'ai vérifié qu'il y a des formes de transition qui rendent l'identification des deux espèces très arbitraire et peu naturelle. *Erionomus platypleura* est très probablement une variété d'*Erionomus pilosus*. Le principal caractère d'*Erionomus platypleura*, qui lui a valu cette désignation spécifique, c'est l'effacement de la carène costale des élytres qui n'atteint pas l'extrémité humérale de celles-ci et qui varie beaucoup. Il y a des exemplaires qui présentent une carène bien nette, et d'autres qui l'ont effacée, mais jamais elle ne manque tout à fait, ce qui rends difficile la détermination exacte de ces insectes (qui doivent être déterminés *Erionomus platypleura* ARROW).

Le bord frontal entre les tubercules externes est tantôt légèrement granuleux, tantôt sinueux, irrégulier, avec une légère entaille au milieu et les poils des côtés des élytres couvrant la moitié de celles-ci, ou seulement un tiers et la région humérale.

Longueur du plus grand exemplaire : 33 mm. et du plus petit 24 mm.

**Erionomus planiceps** (ESCHSCH.).

Pl. I, fig. 3.

*Passalus planiceps* ESCHSCHÖLTZ. Mém. Soc. Nat. Moscou, vol. VII. (Nouv. Mém., I), p. 22, 1829.

*Erionomus planiceps* (ESCHSCH.), HINCKS et DIBB. Coleopterorum Catalogus, Passalidae, pars 142, p. 73, 1935 et synonyma.

HABITAT : Afrique, Cameroun, île de Fernando Pó, Afrique Équatoriale Française, Uganda, Tanganyika, Congo belge : Parc National Albert (Mission DE WITTE); 3 exemplaires de :

Forêt Shamuhuru (1.845 m.), VI-1935; forêt Mayumbu (2.100 m.), VI-1935; Burunga, III-1934.

Longueur des exemplaires : 30 à 32 mm.

**DIDIMUS** KAUP.

**Didimus africanus** (PERCH.).

Pl. I, fig. 4.

*Passalus africanus* PERCHERON. Mag. Zool., XIV, p. 10, pl. CXXXV, fig. 2, 1844.

*Didimus africanus* (PERCH.), HINCKS et DIBB. Coleopterorum Catalogus, Passalidae, pars 142, p. 69, 1935 et synonyma.

HABITAT : Afrique Tropicale, Congo belge : Parc National Albert (Mission DE WITTE); 278 exemplaires des localités suivantes :

Luofu (1.700 m.), XII-1934; Mayumbu (2.100 m. s. n. m.), VI-1935; forêt Nyasheke (1.820 m.), VI-1935; forêt Shamuhuru (1.845 m.), VI-1935; Rutshuru,

VI-1935; Burunga (Mokoto), III-1934; Nyiragongo (2.300 m.), I-1935; Bishakishaki (2.100 m.), VI-1934, I-1935; Tshumba (2.100 m.), VI-1935; Nyarusambo, VI-1935; Kamatembe, IV-1934; lac N'Gando (2.400 m.), I-1935.

Longueur du plus grand exemplaire : 29 mm. et du plus petit 25 mm.

**Didimus aloysii-sabaudiae** (PANG.).

Pl. II, fig. 5.

*Eumelosomus aloysii-sabaudiae* PANGELLA. Boll. Mus. Zool. ed Anat. Comp., Torino, 21, n° 540, 1906.

*Didimus aloysii-sabaudiae* (PANG.), HINCKS et DIBB. Coleopterorum Catalogus, Passalidae, pars 142, p. 69, 1935 et synonymus.

HABITAT : Afrique, Uganda, Congo belge : Parc National Albert (Mission DE WITTE); 149 exemplaires des localités suivantes :

Forêt Mayumbu (2.100 m. s. n. m.), VI-1935; forêt Nyasheke (1.820 m.), VI-1935; Burunga (Mokoto), III-1934; Luofu (1.700 m.), XII-1934; Rutshuru, VI-1935; Tshumba (2.100 m.), III-1935; Bishakishaki (2.100 m.), I-1935; Nyiragongo (2.300 m.), II-1935; Nyarusambo, VI-1934; Mugunga, II-1935; lac Mugunga, II-1933; Bitshumbi (945 m.), V-1933; Ngesho (2.000 m.), I-1935; près Kibumba (2.000 m.), III-1935; Kibati Shove, VI-1935.

Longueur du plus grand exemplaire : 28 mm. et du plus petit 24 mm.

**Didimus nachtigali** (KUW.).

Pl. II, fig. 6.

*Eumelosomus nachtigali* KUWERT. Deutsches Entom. Zeit., p. 190, 1891.

*Didimus nachtigali* (KUW.), HINCKS et DIBB. Coleopterorum Catalogus, Passalidae, pars 142, p. 70, 1935 et synonyma.

HABITAT : Afrique Équatoriale, Congo belge : Parc National Albert (Mission DE WITTE); 77 exemplaires des localités suivantes :

Forêt Mayumbu (2.100 m. s. n. m.), VI-1935; Kamatembe, IV-1934; Burunga (Mokoto), III-1934; Rutshuru, VI-1935; Tshumba (2.100 m.), III-1935; Kibati (1.900 m.), I-1934; Nyiragongo (2.300 m.), II-1935; Bitshumbi (945 m.), X-1933; Ngesho (2.000 m.), I-1935; camp Rwindi (1.000 m.), XI-1934; Tshambi (2.100 m.), VI-1935.

Longueur du plus grand exemplaire : 27 mm. et du plus petit 25 mm.

Parfois la dent médiane du bord frontal est usée, disparue.

**Didimus punctipectus** (KAUP.).

Pl. II, fig. 7.

*Leptaulax punctipectus* KAUP. Coleopt., Hefte III, p. 11, 1882.

*Didimus punctipectus* (KAUP.), HINCKS et DIBB. Coleopterorum Catalogus, Passalidae, pars 142, p. 71, 1935 et synonyma.

HABITAT : Afrique, Uganda, Congo belge : Parc National Albert (Mission DE WITTE); 3 exemplaires des localités suivantes :

Luofu (1.700 m.), XII-1935; Kamande (Kanyazi) (975 m.), XI-1935.

Longueur des exemplaires : 18 à 21 mm.



**Didimus ruwenzoricus** ARROW.

Pl. II, fig. 8.

*Didimus ruwenzoricus* ARROW. Trans. Entom. Soc., London, p. 464, 1906 (*Didymus*); HINCKS et DIBB, Coleopterorum Catalogus, Passalidae, pars 142, p. 71, 1935 et synonyma.

HABITAT : Afrique, Uganda, Congo belge : Parc National Albert (Mission DE WITTE); 398 exemplaires des localités suivantes :

Rutshuru, III-1935; Burunga (Mokoto) (2.100 m. s. n. m.), III-1934; Kibumba, I-1935; forêt Mayumbu (2.100 m.), VI-1935; forêt Nasheke, VI-1935; Nyarusambo, VI-1934; Kamatembe (2.100 m.), IV-1934; près Kibumba (2.000 m.), VI-1934; forêt Mubiliba (2.100 m.), VI-1935; Bishoke (2.300 à 3.000 m.), II-1935; Kibati-Shove (1.764 à 2.150 m.), VI-1935; Tshumba S.-E. Rutshuru (2.100 m.), VI-1935; R. Bishakishaki (2.100 m.), VII-1935; Luofu (1.700 m.), XII-1934; Nyiragongo (2.300 m.), I-1935; Bitashimwa (mont Sesero), VIII-1934; Katebe, VI-1935; N'Gando, VII-1934; Shamuheru, VI-1935.

La touffe de poils de la partie ventrale distale, du dernier segment abdominal, est parfois usée, on y voit seulement les ponctuations où s'implantent les poils.

Longueur du plus grand exemplaire : 22 mm. et du plus petit 19 mm.

**Didimus haroldi** KUWERT.

*Didimus haroldi* KUWERT. Nov. Zool., V, p. 307, 1888; HINCKS et DIBB, Coleopterorum Catalogus, Passalidae, pars 142, p. 70, 1935 et synonyma.

HABITAT : Afrique Tropicale, Est et Ouest.

Cette espèce n'est pas représentée dans les récoltes de la Mission DE WITTE au Parc National Albert.

**Didimus parastictus** (IMHOFF).

*Passalus parastictus* IMHOFF. Ber. Verh. Natur. Gesellsch. Basel, V, p. 171, 1843.

*Didimus parastictus* (IMHOFF), HINCKS et DIBB. Coleopterorum Catalogus, Passalidae, pars 142, p. 71, 1935.

HABITAT : Afrique Tropicale, Congo belge.

Cette espèce n'est pas représentée dans les récoltes de la Mission DE WITTE au Parc National Albert.

**Didimus ealaensis** HINCKS.

*Didimus ealaensis* HINCKS (*Didymus*). Trans. Roy. Entom. Soc. London, LXXXI, p. 59, pl. V, fig. 4, 9 et 13 (1933); HINCKS et DIBB, Coleopterorum, Catalogus, Passalidae, pars 142, p. 70, 1935.

HABITAT : Congo belge.

Cette espèce n'est pas représentée dans les récoltes de la Mission DE WITTE au Parc National Albert.

**PENTALOBUS** KAUP.**Pentalobus barbatus** (F.).

*Passalus barbatus* FABRICIUS. Systema Eleuther., 2, p. 256, 1801.

*Pentalobus barbatus* (F.) HINCKS et DIBB, Coleopterorum Catalogus, Passalidae, pars 142, p. 67, 1935 et synonyma.

HABITAT : Afrique Tropicale.

Le *P. barbatus* (F.) typique n'est pas représenté dans les récoltes de la Mission DE WITTE au Parc National Albert.

**Pentalobus barbatus** (F.) var. **savagei** (PERCH.).

Pl. II, fig. 9.

*Pentalobus barbatus* var. *savagei* (PERCH.), HINCKS. Trans. Roy. Entom. Soc. London, vol. LXXXI, p. 57, 1933 et synonyma.

HABITAT : Afrique Tropicale, Congo belge : Parc National Albert (Mission DE WITTE); 7 exemplaires.

Longueur des exemplaires : 26 mm.

**Pentalobus palinii** (PERCH.).

*Passalus palinii* PERCHERON. Mag. Zool., XIV, p. 8, pl. CXXXV, fig. 1844.

*Pentalobus palinii* (PERCH.), HINCKS et DIBB. Coleopterorum Catalogus, Passalidae, pars 142, p. 68, 1935 et synonyma.

HABITAT : Afrique Tropicale.

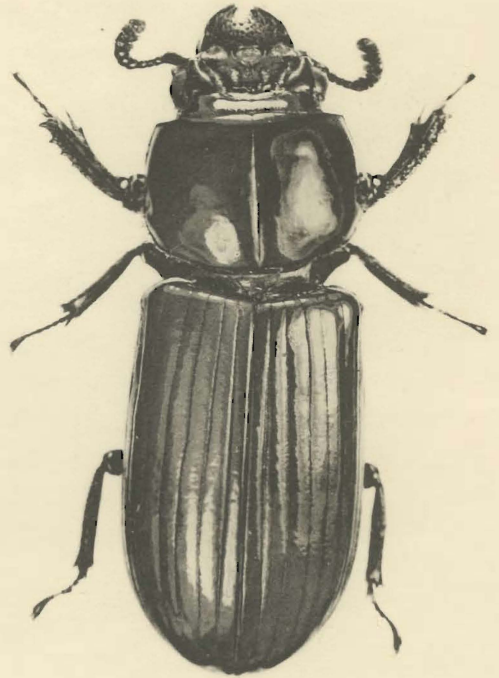
Cette espèce n'est pas représentée dans les récoltes de la Mission DE WITTE au Parc National Albert.

## BIBLIOGRAPHIE

- 
1801. — FABRICIUS, J. C., *Systema Eleutheratorum*. II. *Kiliae*, p. 256.
1829. — ESCHSCHOLTZ, F., *Dissertatio de Coleopterorum genere Passalus*. *Nouv. Mém. Soc. Nat. Moscou*, I, pp. 22-23.
1841. — PERCHERON, A. *Mag. Zool.*, pl. 78-79.
1843. — IMHOFF, L. *Bericht Verhand. Naturf. Gess. Basel*, pp. 164-180.
1847. — BURMEISTER, H. *Handbuch der Entomologie*, V. Berlin, pp. 461-519.
1868. — KAUP, *Coleopterologische Hefte*, 3, 17.
1871. — KAUP, Monographie der Passalidae. *Berlin. Entom. Zeitschr.*, Suppl. 15, 27.
1891. — KUWERT, A., Systematische Uebersicht der Passaliden Arten und Gattungen. *Deutsche Entom. Zeitschr.*, pp. 161-192.
1896. — KUWERT, A., Die Passaliden dichotomisch bearbeit. *Nov. Zool.*, 4, 137.
1906. — PANGELLA, G. *Boletino Mus. de Zool. ed Anatom. Comp. Torino*, XXI, n° 540, 1 p.
1907. — ARROW, G. J. *Trans. Entom. Soc. London*, pp. 441-469.
1918. — GRAVELY, F. H. *Memoirs of the Indian Museum*, v. VII, n° 1, pp. 72-75.
1931. — HINCKS, W. D. *The Entomologist's Monthly Magazine*, v. 67, pp. 127-130.
1933. — HINCKS, W. D., The Passalidae of the Belgian Congo. *Transact. R. Entom. Soc. London*, v. 81, pp. 54-65, pl. V.
1935. — HINCKS, W. D., et DIBB, J. R., *Coleopterorum Catalogus*. Pars 142, *Passalidae* auspiciis et auxilio W. Junk, editus a Schenkling, pp. 67-73.
-



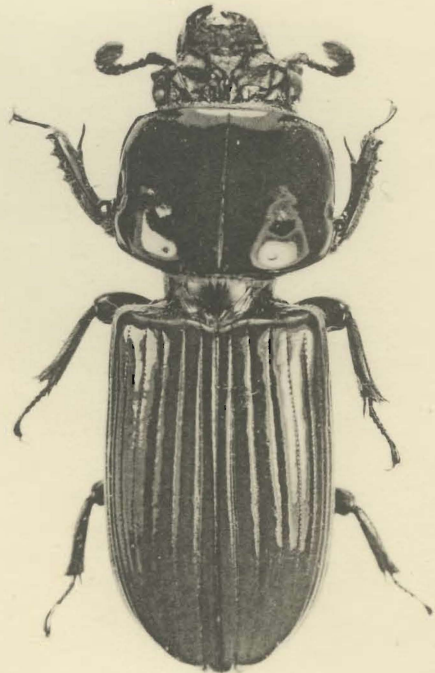
1. *Erionomus pilosus* (AURIV.).



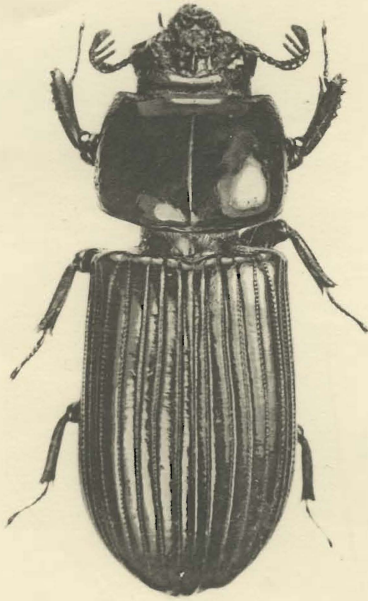
2. *Erionomus platypleura* ARROW.



3. *Erionomus planiceps* (PERCH.).



4. *Didimus africanus* (PERCH.).



5. *Didimus*  
*Aloysii-Sabaudiae* (PANG.).



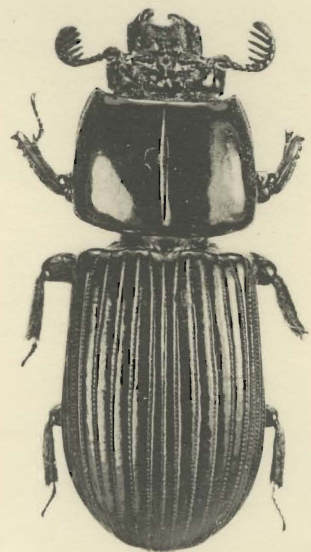
6. *Didimus*  
*Nachtigali* (KUWERT.).



7. *Didimus*  
*punctipectus* KAUP.



8. *Didimus*  
*ruwenzoricus* ARROW.



9. *Pentatobus*  
*barbatus* var. *Saragei* (PERCHL.).

ASPECTS DE VEGETATION  
DES PARCS NATIONAUX DU CONGO BELGE

AVIS

Les *Aspects de Végétation des Parcs Nationaux du Congo Belge* paraissent par fascicules de six planches, accompagnées de notices explicatives.

La publication est divisée en séries, consacrées chacune à un *Parc National du Congo Belge*.

La première série a pour objet le *Parc National Albert*.

Les fascicules peuvent s'acquérir séparément.

L'*Institut des Parcs Nationaux du Congo Belge* n'accepte aucun échange.

FASCICULES PARUS

SÉRIE I. — PARC NATIONAL ALBERT.

Volume I.

Fasc. 1-2. — W. ROBYNS (Bruxelles), *Aperçu général de la végétation* (d'après la documentation photographique de la mission G. F. DE WITTE) ... .. 1937

VEGETATIEBEELDEN  
DER NATIONALE PARKEN VAN BELGISCH CONGO

BERICHT

De *Vegetatiebeelden der Nationale Parken van Belgisch Congo* verschijnen in afleveringen van zes platen, van verklarende aanteekeningen vergezeld.

De publicatie is ingedeeld in reeksen, waarvan elke aan één der *Nationale Parken van Belgisch Congo* gewijd is.

De eerste reeks handelt over het *Nationaal Albert Park*.

De afleveringen kunnen afzonderlijk aangeschaft worden.

Het *Instituut der Nationale Parken van Belgisch Congo* neemt geen ruilingen aan.

VERSCHENEN AFLEVERINGEN

REEKS I. — NATIONAAL ALBERT PARK.

Boekdeel I.

Afl. 1-2. — W. ROBYNS (Brussel), *Algemeen overzicht der vegetatie* (volgens de fotografische documentatie der zending G. F. DE WITTE) ... .. 1937

PUBLICATION SEPARÉE.

*Mammifères et Oiseaux protégés au Congo Belge*, par S. FRECHKOP, avec Introduction de V. VAN STRAELEN ... .. 1937

LOSSE PUBLICATIE.

---

MARCEL HAYEZ,  
Imprimeur de l'Académie royale de Belgique.  
Rue de Louvain, 112, Bruxelles.

---