

INSTITUT DES PARCS NATIONAUX
DU CONGO BELGE

INSTITUUT DER NATIONALE PARKEN
VAN BELGISCH CONGO

Exploration du Parc National Albert

MISSION G. F. DE WITTE (1933-1935)

FASCICULE 26

Exploratie van het Nationaal Albert Park

ZENDING G. F. DE WITTE (1933-1935)

AFLEVERING 26

HISTERIDAE

PAR

L. BURGEON (Tervueren)



BRUXELLES
1939

BRUSSEL
1939

AVIS

L'Institut des Parcs Nationaux du Congo Belge a commencé, en 1937, la publication des résultats scientifiques des missions envoyées aux Parcs Nationaux, en vue d'en faire l'exploration.

Les divers travaux paraissent sous forme de fascicules distincts. Ceux-ci comprennent, suivant l'importance du sujet, un ou plusieurs travaux d'une même mission. Chaque mission a sa numérotation propre.

La première série est consacrée à l'Exploration du Parc National Albert.

Les fascicules peuvent s'acquérir séparément.

L'Institut des Parcs Nationaux du Congo Belge n'accepte aucun échange.

FASCICULES PARUS

HORS SÉRIE :

Les Parcs Nationaux et la Protection de la Nature.

Discours prononcé par le Roi Albert à l'installation de la Commission du Parc National Albert.

Discours prononcé par le Duc de Brabant à l'African Society, à Londres, à l'occasion de la Conférence Internationale pour la Protection de la Faune et la Flore africaines.

La Protection de la Nature. Sa nécessité et ses avantages, par V. VAN STRAELEN, 1937.

I. — Mission G. F. DE WITTE (1933-1935).

Fasc. Afl. {	1. G. F. DE WITTE (Bruxelles), <i>Introduction</i>	1937
Fasc. Afl. {	2. C. ATTEMS (Vienne), <i>Myriopodes</i>	1937
Fasc. Afl. {	3. W. MICHAELSEN (Hamburg), <i>Oligochæten</i>	1937
Fasc. Afl. {	4. J. H. SCHUURMANS-STEKHOVEN Jr (Utrecht), <i>Parasitic Nematoda</i>	1937
Fasc. Afl. {	5. L. BURGEON (Tervueren), <i>Carabidae</i>	1937
Fasc. Afl. {	M. BANNINGER (Giessen), <i>Carabidae (Scaritini)</i>	
Fasc. Afl. {	6. L. BURGEON (Tervueren), <i>Lucanidae</i>	1937
Fasc. Afl. {	7. L. BURGEON (Tervueren), <i>Scarabaeidae, S. Fam. Cetoniinae</i>	1937
Fasc. Afl. {	8. R. KLEINE (Stettin), <i>Brenthidae und Lycidae</i>	1937
Fasc. Afl. {	9. H. SCHOUTEDEN (Tervueren), <i>Oiseaux</i>	1938
Fasc. Afl. {	10. S. FRECHKOP (Bruxelles), <i>Mammifères</i>	1938
Fasc. Afl. {	11. J. BEQUAERT (Cambridge, Mass.), <i>Vespides solitaires et sociaux</i>	1938
Fasc. Afl. {	12. A. JANSSENS (Bruxelles), <i>Onitini (Coleoptera Lamellicornia, Fam. Scarabaeidae)</i> ..	1938
Fasc. Afl. {	13. L. GSCHWENDTNER (Linz), <i>Halipilidae und Dytiscidae</i>	1938
Fasc. Afl. {	14. E. MEYRICK (Marlborough), <i>Pterophoridae (Tortricina and Tineina)</i>	1938
Fasc. Afl. {	15. C. MOREIRA (Rio de Janeiro), <i>Passalidae</i>	1938
Fasc. Afl. {	16. R. J. H. TEUNISSEN (Utrecht), <i>Tardigraden</i>	1938
Fasc. Afl. {	17. W. D. HINCKS (Leeds), <i>Dermaptera</i>	1938
Fasc. Afl. {	18. R. HANITSCH (Oxford), <i>Blattids</i>	1938
Fasc. Afl. {	19. G. OCHS (Frankfurt a. Main), <i>Gyrinidae</i>	1938
Fasc. Afl. {	20. H. DEBAUCHE (Louvain), <i>Geometridae</i>	1938
Fasc. Afl. {	21. A. JANSSENS (Bruxelles), <i>Scarabaeini (Coleoptera lamellicornia, Fam. Scarabaeidae)</i> .	1938
Fasc. Afl. {	22. J. H. SCHUURMANS-STEKHOVEN Jr. et R. J. H. TEUNISSEN (Utrecht), <i>Nematodes libres terrestres</i>	1938
Fasc. Afl. {	23. L. BURGEON (Tervueren), <i>Curculionidae, S. Fam. Apioninae</i>	1938

(Voir suite en 3^e page.)

(Zie vervolg 3^e bladzijde.)

BERICHT

Het Instituut der Nationale Parken van Belgisch Congo heeft in 1937 de publicatie aangevangen van de wetenschappelijke uitslagen der zendingen welke naar de Nationale Parken afgevaardigd werden, ten einde ze te onderzoeken.

De verschillende werken verschijnen in vorm van afzonderlijke afleveringen welke, volgens de belangrijkheid van het onderwerp, één of meer werken van dezelfde zending bevatten. Iedere zending heeft haar eigen nummering.

De eerste serie is aan de Exploratie van het Nationaal Albert Park gewijd.

De afleveringen kunnen afzonderlijk aangeschaft worden.

Het Instituut der Nationale Parken van Belgisch Congo neemt geen ruilingen aan.

VERSCHEENEN AFLEVERINGEN

BUITEN REEKS :

De Nationale Parken en de Natuurbescherming.

Redevoering uitgesproken door Koning Albert op de vergadering tot aanstelling der Commissie van het Nationaal Albert Park.

Redevoering door den Hertog van Brabant gehouden in de African Society, te Londen, bij de gelegenheid van de Internationale Conferentie voor de Bescherming van de Afrikaansche Fauna en Flora.

De Natuurbescherming. Haar noodzakelijkheid en haar voordeelen, door V. VAN STRAELEN, 1937.

I. — Zending G. F. DE WITTE (1933-1935).

INSTITUT DES PARCS NATIONAUX
DU CONGO BELGE

INSTITUUT DER NATIONALE PARKEN
VAN BELGISCH CONGO

Exploration du Parc National Albert

MISSION G. F. DE WITTE (1933-1935)

FASCICULE 26

Exploratie van het Nationaal Albert Park

ZENDING G. F. DE WITTE (1933-1935)

AFLEVERING 26

HISTERIDAE

PAR

L. BURGEON (Tervueren)



BRUXELLES
1939

BRUSSEL
1939

HISTERIDAE

PAR

L. BURGEON (Tervueren).

Les Histérides récoltés par M. DE WITTE au Parc National Albert et dans ses environs se chiffrent par plusieurs milliers d'individus se répartissant en 19 genres et 31 espèces, dont 4 nouvelles ⁽¹⁾.

La faune éthiopienne, en déduisant celle de Madagascar, compte, d'après les travaux d'ensemble de BICKHARDT et de DESBORDES, 66 genres et 450 espèces, en y comprenant le genre *Paratropus* qui n'a pas fait l'objet d'une revision.

On connaît du Congo belge, d'après les collections de Tervueren, 42 genres et 198 espèces. Dans D. O. A. Thierwelt (1898), KOLBE énumérait pour l'Afrique orientale 17 genres et 69 espèces.

Beaucoup d'Histérides vivent sous les écorces, d'autres sont coprophiles ou fréquentent les cadavres et un petit nombre d'espèces, surtout du genre *Paratropus*, sont les hôtes de fourmis ou de termites.

Les récoltes de M. DE WITTE ont porté, en ordre principal, sur les coprophiles, ce qui explique le nombre relativement restreint d'espèces rapportées. J'ai pu augmenter la liste de quelques espèces figurant dans les collections du Musée de Congo, mais il est vraisemblable que des captures nouvelles viendront l'augmenter encore, si l'on recherchait les insectes vivant sous les écorces, les détritux végétaux, les nids d'insectes, les terriers de divers mammifères et les nids d'oiseaux.

Dans le Haut-Uelé, j'ai récolté plus de cent espèces d'Histérides; les corticoles, assez rares en région de savane, y sont fort nombreux dans les galeries forestières. Dans les déboisements opérés par les indigènes pour leurs cultures, on voit des arbres morts dont l'écorce mince se détache par grandes

⁽¹⁾ BICKHARDT a signalé que la seconde expédition allemande en Afrique centrale n'avait récolté que six exemplaires d'Histérides; celle de 1911, dans le Sud-Ouest Africain, n'en avait ramené que vingt-trois.

plaques; dans le cambium en putréfaction abondent de nombreux insectes et leurs larves, des Diptères et des Curculionides notamment; des Staphylinides, Histérides, Brenthides et certains *Carabidae* leur font la chasse. Ces arbres sont évidemment moins fréquents dans les régions protégées du Parc; en outre, il y en a peu en forêt de montagne.

Les espèces corticoles sont plus nombreuses en région guinéenne; elles pénètrent cependant largement en régions pré- et soudanienne par les galeries forestières. Il est à supposer que la forêt guinéenne, entre Irumu et Beni, qui se prolonge jusqu'au Ruwenzori, est riche en corticoles.

La famille n'a pas été récoltée au delà de 3.000 m. d'altitude; jusqu'à présent elle ne présente pas au Congo de forme spéciale à la montagne; les coprophiles trouvés à 3.000 m. ne diffèrent pas de ceux provenant de basse altitude.

Plusieurs espèces du Kivu sont largement répandues en Afrique tropicale; les coprophiles, plus abondants en région de savane, sont représentés cependant dans la zone forestière centrale du Congo.

Beaucoup d'espèces font partie de la faune soudanienne ou orientale, comme *Hister maximus*, qui a été trouvé dans l'extrême-nord de l'Uelé, dans l'est de l'Ituri, au Kivu et au Ruanda.

Des espèces voisines, telles *H. caffer* et *nigrita* ER., peuvent être, la première répandue dans tout le Congo en dehors de la forêt centrale, l'autre limitée au Kivu et régions voisines. *H. maximus* et *nigrita* se retrouvent depuis le Sénégal, à travers l'Afrique orientale, jusqu'en Afrique du Sud, suivant approximativement la frontière de la région soudanienne, sans toutefois avoir été rencontrés jusqu'ici au Katanga méridional, qui possède, d'ailleurs, diverses espèces différentes de celles du nord de la Colonie.

J'indiquerai brièvement pour chaque espèce sa distribution géographique au Congo.

Les Histérides africains ont fait l'objet de revisions récentes: les sept premières sous-familles ont été étudiées par BICKHARDT dans *Arch. Naturg.*, 87, 1921, Abt. A, heft 6, pp. 43 à 208; les *Histerini*, par le même auteur, dans *Abhandl. Ver. Naturk. Cassel*, 55, 1919, pp. 1 à 158 ⁽¹⁾; enfin, DESBORDES a traité les *Exosternini* dans *Bul. Soc. Stiinte Cluj*, I, 1922, pp. 365 à 400.

Une quarantaine d'espèces nouvelles ont été décrites d'Afrique depuis ces revisions.

Comptant publier prochainement un Catalogue de la famille pour la faune congolaise, il me paraît superflu de donner des détails sur la classification et de citer ici des espèces autres que celles rencontrées au Kivu et dans ses environs immédiats.

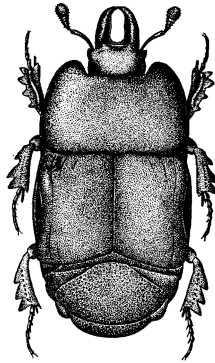
(1) Travail important non renseigné au *Zool. Record*.

HISTERIDAE.**1. — *Hololepta nuda* LEW.**

(Fig. 1.)

Selon BICKHARDT, *comis* et *optiva* LEW. ne sont guère que des variantes de *nuda*, n'en différant, d'après les descriptions, que par des caractères minimes ⁽¹⁾.

Dans la longue série récoltée par M. DE WITTE, quelques exemplaires ont la strie dorsale des élytres interrompue au milieu (*comis* LEW., fig. 1); deux

FIG. 1. — *Hololepta comis* LEW.

autres ont les deux petits traits obliques situés sur le front, à peu près effacés, se rapprochant ainsi de *pinguis* SCHM., dont ils n'ont pas la convexité ni la forme plus ovulaire.

Deux cent dix-neuf exemplaires. Rutshuru (alt. 1.285 m., VI.1934).

Espèce guinéenne, largement répandue. Elle a été capturée à Rutshuru par M. GHESQUIÈRE, sous les premières feuilles du fût des bananiers, où elle faisait la chasse à des charançons nuisibles.

2. — *Abraeus persetifer* DESB.

Petite espèce (un peu plus d'un millimètre) pileuse, à ponctuation très grosse sur le pronotum et l'avant des élytres. Décrite sur un spécimen, figurant au Muséum de Paris, capturé par moi-même dans le Haut-Uelé, à Madju, près de Watsa.

Cinq exemplaires. Rwindi (alt. 1.000 m., XI.1934); rivière Bishakishaki, Kamatembe (alt. 2.100 m., I.1935).

(1) Le Dr HUGH SCOTT a eu l'amabilité de comparer nos spécimens aux types du B. M.; il présente quelques différences et il n'est pas certain qu'il s'agisse d'une seule espèce; les caractères externes ne sont pas suffisants pour en décider.

3. — **Abraeus apud persetifer** DESB.

Un peu plus petit que le précédent, pilosité plus courte, de couleur sombre, ponctuation du dessus plus uniforme sans les gros points de l'avant. Il y a, de même, une série transversale de points devant l'écusson.

Deux spécimens. Rwindi (alt. 1.000 m., XI.1934).

4. — **Abraeus setulosus** FÄHRS.

Plus grand que les précédents (2 à 2,5 mm.), pileux, sans ligne de points devant l'écusson, dessus mat, la ponctuation très dense, rugueuse.

Quatre exemplaires. Rwindi (alt. 1.000 m., XI.1934); lac Gando (alt. 2.400 m., III.1935). — Volcan Karisimbi (XII.1925, D^r SCHOUTEDEN).

Espèce citée du Cap, d'Afrique occidentale et orientale.

— **Abraeus cyclonotus** MARS. ssp.

Espèce glabre, ayant une ligne transverse devant l'écusson et une ponctuation plus fine que les précédents.

Camp Rwindi (IX.1932, BURGEON); Luvungi (XII.1932, BURGEON). Récolté à Moto dans les déblais d'un nid temporaire de *Dorylus*.

Espèce connue du Sénégal et d'Abyssinie. Les spécimens congolais diffèrent en quelques points de la description donnée par BICKHARDT.

5. — **Acritus** sp.

Un seul spécimen d'un insecte minuscule, mesurant 0,7 mm. Rwindi (alt. 1.000 m., XI.1934).

6. — **Saprinus splendens** PAYK.

Deux exemplaires. Katande (alt. 950 m., X.1933).

Espèce connue d'Afrique tropicale, d'Afrique du Sud et de Madagascar. Le Musée du Congo la possède d'un peu partout en dehors de la forêt centrale.

7. — **Saprinus bicolor** F.

Un exemplaire. Rwindi (alt. 1.000 m., XI.1934). — Plaine sud du lac Édouard (XI.1932, Col. HOIER); Buseregenye-Rutshuru (IX.1929, LUJA); Gabiro (1932, VERHULST).

8. — **Kissister congoensis** n. sp.

Kissister MARS. est, selon BICKHARDT, fort proche de *Carcinops* MARS.; il s'en distingue principalement par la forme plus ronde et par la ponctuation plus forte de tout le dessus, caractères de sous-genre plutôt que géné-

riques, mais le mésosternum me semble assez différent. On n'en connaît que deux espèces, toutes deux de la faune paléarctique.

Longueur totale : 2 mm.

Brièvement ovalaire, bombé et notablement plus épais que les *Carcinops*; noir, médiocrement luisant, appendices brunâtres ou jaunâtres. Front terminé devant en triangle surplombant le clypéus; strie frontale marquée seulement contre l'œil, nulle devant; surface couverte de fine ponctuation.

Pronotum transversal, fortement rétréci en courbe devant; une fossette à l'apex de chaque côté derrière l'œil, une dépression beaucoup plus petite devant l'écusson; strie marginale complète, approfondie devant entre les deux fossettes; surface ponctuée, les points assez petits et séparés de bien plus que leur diamètre, des points plus gros le long de la base. Aux élytres, les stries sont assez fortes, crénelées, les intervalles externes légèrement relevés en bourrelets; une strie subhumérale interne et trois dorsales arrivant à la base; 4 réunie à la suturale par un quart de cercle à convexité vers l'extérieur; 5 raccourcie devant; 4, 5 et 6 arrêtées un peu avant l'apex; intervalles portant des points épars sur un fond de microponctuation (gross. 72) en points ou petits traits alignés transversalement. Pygidia ponctués, le propygidium sans fossette.

Fossette antennaire située devant la hanche antérieure, très grande, son bord avant proche de l'angle antérieur du prothorax. Prosternum ayant deux stries assez écartées, subparallèles. Mésosternum assez rétréci vers l'avant, profondément sinué, ponctué, sa strie marginale complète.

Suture méso-métasternale droite, crénelée.

Métasternum limité de chaque côté par une strie très oblique vers la base, une large zone de gros points avant la hanche.

Tibia antérieur élargi en arc au côté externe, son bord interne presque droit, portant sur la tranche externe environ huit denticules et deux dents plus fortes, tous terminés par un ongle brunâtre translucide (qu'on voit chez beaucoup d'Histérides, mais pas chez *Hololepta*), un fort crochet dirigé en dehors à l'apex; sillon tarsal assez court; les autres tibias peu élargis; l'intermédiaire a plusieurs épines; le postérieur en montre deux, une grande avant l'apex et une apicale.

K. minimus AUBÉ n'a pas de strie suturale; *Fuentei* REITT., pas de subhumérale et est de coloration rousse. On ne signale chez aucun des deux les fossettes de l'avant du pronotum.

Deux spécimens de Nyasheke, volcan Nyamuragira (alt. 1.820 m., VI.1935).

Au Musée du Congo deux exemplaires, dont le type : Moto (XI.1923, BURGEON). L'un de ces exemplaires a été nommé anciennement *Anaglymma* (?) sp., mais le mésosternum n'est pas du tout celui d'un *Exosternini*.

Ne correspond pas à la description de *Xestipyge radula* MARS., dont les caractères génériques sont, à vrai dire, médiocrement définis.

— ***Carcinops quatuordecimstriata*** STEPH.

Un exemplaire de Mombasa, près Lubero (VIII.1932, BURGEON). Espèce cosmopolite.

9. — ***Diplostix ruwenzoricus*** n. sp.

Longueur totale : 2,8 mm.; largeur : 1,4 mm.

Espèce de forme plus longue que *togoensis* LEW. et *geministriata* BICKH., ayant le front creusé derrière la strie clypéo-frontale. Taille bien supérieure à *volvulus* RCHDT., la striation élytrale bien différente, la suturale normalement doublée. Outre la taille et le bombement plus forts, diffère de *Mayeti* MARS. par le pygidium ponctué.

Forme subcylindrique, bombée. Noir luisant, les appendices brunâtres.

Tête à ponctuation très fine; strie clypéo-frontale du tracé normal dans le genre, bien marquée le long des yeux, obliquée de chaque côté ensuite et bordée devant par une forte dépression transversale.

Pronotum notablement plus long que large, rétréci en courbe devant, l'apex bisinué, avancé en courbe convexe au milieu, les angles antérieurs saillants, un léger sinus derrière chaque œil; strie marginale complète, très fine devant; surface ponctuéée finement avec de gros points épars, principalement sur une zone de chaque côté du milieu; une rangée de points contre la base et une minuscule fossette devant l'écusson, celui-ci assez petit.

Élytres plus longs que chez les autres espèces, bombés, ne montrant que de très petits points (à $\times 72$) entre les stries; stries fines, ponctuéées, comprenant une subhumérale interne et cinq dorsales subentières; 4 et 5 en traits gravés à la base, remplacés plus loin par de simples lignes de points non réunis par un trait; la suturale comprend un trait gravé interne apical, dépassant le milieu vers l'avant et une ligne de points externe, un peu plus courte; 5 est légèrement coudé vers l'intérieur à la base, une dépression joint vaguement son extrémité à la suturale; ces stries sont arrêtées un peu avant l'apex; où l'on voit une vague strie transversale; sur l'épipleure un trait marginal et une strie ponctuéée latérale plus forte que celles du dessus; striole scapulaire en ligne oblique; à la base la subhumérale et la dorsale 3 entament le bord.

Propygidium et pygidium portant de gros et des petits points peu denses.

Stries du prosternum assez profondes, subparallèles, un peu sinuées à mi-longueur, réunies en courbe à la base et non devant; mentonnière grande, arrondie devant, ponctuéée. Mésosternum profondément entaillé en courbe devant, sa suture avec le métasternum peu visible. Stries marginales du métasternum à peu près comme dans le croquis donné par REICHARDT pour *volvulus*, mais il n'y a pas de strie parallèle le long du métasternum, sauf une trace en avant de la hanche postérieure et une fraction de strie externe après la hanche médiane (la strie en S de REICHARDT), qui diverge ensuite

fortement vers l'extérieur. Tibias antérieurs dilatés au côté externe, portant quatre dents plus des traces de denticules vers la base, les autres tibias aplatis, élargis, portant un sillon tarsal.

Ruwenzori : Kalonge (2.050 m., VIII.1932, BURGEON); Mombasa, près Lubero (2.050 m., VIII.1932, BURGEON).

Un exemplaire récolté par M. DE WITTE, à Nyasheke, volcan Nyamuragira (alt. 1.820 m., VI.1935), est un peu moins étroitement ovalaire.

Une autre espèce : *D. Mayeti* MARS., assez commune au Congo, y a été récoltée un peu partout, même en région forestière, mais pas au Kivu; elle est largement répandue en Afrique et a parfois été importée dans les ports méditerranéens.

— **Paromalus digitatus** WOLL.

Kibati (XI.1925, D^r SCHOUTEDEN). Espèce guinéenne largement répandue au Congo.

— **Tribalus agrestis** MARS.

Beni (XI.1931, M^{me} LEBRUN). Aussi une espèce guinéenne, mais arrivant dans la Lulua.

10. — **Tribalus ascaphus** MARS.

Un exemplaire. Rwindi (alt. 1.000 m., XI.1934); Lubero (VIII.1932, BURGEON). Espèce d'Afrique du Sud, dont ce sont les premières captures au Congo.

— **Macrosternus Lafertei** MARS.

Mabuita (XII.1935, BUTAKOFF). Espèce commune sous les écorces, trouvée un peu partout au Congo et connue du Sénégal et Gabon jusqu'en Usambara.

11. — **Apobletes foliaceus** PAYK.

Trois exemplaires capturés à Bitshumbi (alt. 925 m., X.1933). Se trouve dans presque toute l'Afrique éthiopienne.

12. — **Placodes intermedius** J. SCHM.

Deux spécimens. Rutshuru (alt. 1.285 m., VI et XII.1934). L'un d'eux a la strie subhumérale externe entière; chez l'autre elle est effacée en arrière (var. *consimilis* БИСКН.). Espèce guinéenne assez largement répandue au Congo, se trouvant dans les fûts de bananiers.

— **Campylorhabdus singularis** J. SCHM.

Espèce rare, dont le Musée du Congo possède deux spécimens récoltés dans la région des Grands Lacs, l'un à la rive occidentale du lac Albert : Ishwa (IX.1935, BRÉDO); l'autre sur la rive est du Tanganika : Kigoma (IX.1918, MAYNÉ).

13. — **Hister (Macrolister) maximus** OL.

Treize exemplaires. Bitshumbi (alt. 925 m., IX.1933); Kamande (alt. 925 m., II.1934); Katande (alt. 950 m., X.1933); May ya Moto (alt. 950 m., XI.1934); Ndeko (alt. 1.083 m., IV.1934); Kalinga (alt. 1.082 m., X.1933).

Espèce de grande taille (jusque 25 mm.) se trouvant dans le nord de l'Uelé, le long du lac Albert; au Kivu, jusqu'à Luvungi (XII.1932, BURGEON); au Ruanda : Gabiro (1935, VERHULST); Kigali (1933, BECQUET), mais, ni au Katanga, ni dans le Congo occidental ou central. L'espèce a été signalée du Cap à l'Abyssinie.

— **Hister (Macrolister) robusticeps** MARS.

Un spécimen récolté par M. DE WITTE dans l'Uelé, à Monga (IV.1935), a la strie latérale du pronotum brièvement interrompue devant comme chez les spécimens du nord du Congo, tandis qu'elle y est fortement interrompue dans la ssp. *tardigradus* LEW. du Kasai.

14. — **Hister (Macrolister) latipes** PAL. DE BEAUV.

Espèce récoltée aussi dans le nord de l'Uelé et sur les rives des lacs Albert et Tanganika, propre aux savanes orientales.

Soixante et un spécimens. Bitshumbi (alt. 925 m., IX-X.1933); Katanda (alt. 950 m., XI.1934, V.1935); Rwindi (alt. 1.000 m., XI.1934); Rutshuru (alt. 1.285 m., VII.1935); Kasindi (IV.1932, Dr BAYER); Ruanda : Butisia (IX.1937, BRÉDO).

15. — **Hister (Pachylister) nigrita** ER.

Soixante-neuf spécimens. Bitshumbi (alt. 925 m., X.1933); Kamande (alt. 925 m., XI.1933); Tshambi, Kabasha (alt. 975 m., III.1934); Kanyabayongo, Kabasha (alt. 1.760 m., XII.1934); Kalinga (alt. 1.082 m., XI.1933); Ninda (alt. 2.150 m., IX.1934).

Espèce orientale dont les seuls spécimens congolais du Musée du Congo proviennent de : Goma (X.1932, BURGEON); Uvira (I.1933, BURGEON).

16. — **Hister (Pachylister) caffer** ER.

Cent nonante-sept exemplaires, les deux sexes à peu près égaux en nombre. Bitshumbi (alt. 925 m., IX-X.1933); Katanda (alt. 950 m., X.1933, VI-VIII.1934); Mai ya Moto (alt. 950 m., XI.1934); Tshambi, Kabasha (alt. 975 m., X-XI.1933, III.1934); Kanyabayongo, Kabasha (alt. 1.760 m., XII.1934); région Binza (alt. 1.100 m., X.1934); Rwindi (alt. 1.000 m., XI.1934); Ndeko,

près Rwindi (alt. 1.083 m., XI.1934); Kalinga (alt. 1.082 m., X.1933); plaine Semliki (XI.1931, M^{me} LEBRUN); camp Rwindi (IX.1932, BURGEON); Gabiro (X.1932, BURGEON); Kitega (III-VII.1934, XI.1935, LEFÈVRE).

Espèce très largement répandue au Congo en région de savane, signalée seulement du Cap au Genera de 1917.

17. — **Hister (Pachylister) adjectus** MARS.

Onze spécimens. Katanda (alt. 950 m., VIII.1934, VI.1935); Tshambi, Kabasha (alt. 975 m., X.1933); Kanyabayongo, Kabasha (alt. 1.760 m., XI-XII.1934); région Binza (alt. 1.100 m., X.1934); Kalinga (alt. 1.082 m., X.1933); plaine Semliki (XI.1931, M^{me} LEBRUN); Ukaika (XII.1910, GRAUER); Moera (1910, GRAUER).

Au Congo l'espèce se trouve du Bas-Uelé jusqu'au Katanga, en région de savane. Indiquée de Natal au Genera.

18. — **Hister (Pachylister) monitor** LEW.

(Fig. 2.)

Près de 2.000 exemplaires, de loin l'Histéride le plus récolté au Kivu.

Katande (alt. 950 m., X.1933); Rutshuru (alt. 1.285 m., VI.1934); Kanyabayongo, Kabasha (alt. 1.760 m., XII.1934); Ninda (alt. 2.150 m., IX.1934); Mudende, près du lac Gando (alt. 2.400 m., III.1935); Mugongo (alt. 2.400 m., III.1935); Bonde (alt. 2.400 m., III.1935); Kibga, sud du Bishoke (alt. 2.400 m.,

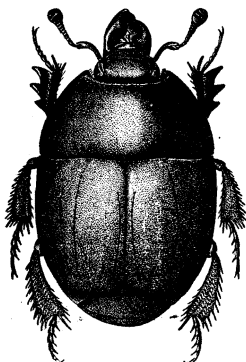


FIG. 2. — *Hister (Pachylister) monitor* LEW.

II.1935); Munagana (alt. 2.000 m., VIII.1934); Kamatembe (alt. 2.100 m., IV.1934); Burambi, Muhavura (alt. 2.325 m., IX.1934); Bitashimwa, Sesero (alt. 1.950 m., VIII.1934); Tshamugussa (alt. 2.250 m., VI.1935); Burunga, lacs Mokoto (alt. 2.000 m., III.1934). — Ruwenzori : Kalonge (alt. 2.000 m., VIII.1932, BURGEON); région des lacs (D^r SAGONA); monts Mitumba (alt.

1.600 m., L^t MARLIER); Gwito (alt. 1.600 m., L^t MARLIER); Lulenga (1927, R. P. VAN DEN HOUDT); Ibanda (1935, VANDELANNOITE, Kashusha (1937, VANDELANNOITE); Ruhengeri (1927, LÉONARD); Rwenkere (III.1927, SEYDEL); Tshibinda (XII.1927, SEYDEL; XI.1932, BURGEON); Mulungu (XI.1932, BURGEON; V.1935, LEROY); Kitega (VI.1934, LEFÈVRE); Kigali (1933, BECQUET).

L'espèce a été trouvée aussi dans le Haut-Uelé, l'Ituri, en Uganda et au Kenya; elle est caractéristique des hauteurs moyennes au Kivu.

— **Hister (Exorhabdus) afer** PAYK.

Gabiro (X.1932, BURGEON; 1933, VERHULST); Kigali (1933, BECQUET); récolté en outre dans l'Uelé et au Katanga. Connu de Guinée, Afrique orientale et région du Zambèze.

19. — **Hister** (s. str.) **calidus** ER.

Onze spécimens de : Rutshuru (alt. 1.285 m., V.1934); Kanyabayongo, Kabasha (alt. 1.700 m., XII.1934); Kibga, sud du Bishoke (alt. 2.400 m., II.1935); Burambi, Muhavura (alt. 2.325 m., IX.1934); Kundhuru na Tshuve (alt. 2.600 m., IX.1934); Ninda (alt. 2.150 m., IX.1934). — Au Musée du Congo : Beni (X.1931, M^{me} LEBRUN); Ruwenzori : vallée Butahu (alt. 2.000 m., XI.1931, M^{me} LEBRUN); Mulungu (V.1935, LEROY); Luvungi (XII.1932, BURGEON); Gabiro (V.1933, BECQUET); Kigali (1933, BECQUET).

Espèce décrite d'Afrique occidentale, largement répandue au Congo, s'y trouvant même en région forestière, où les *Hister* sont moins nombreux en espèces qu'en savane.

20. — **Hister tropicus** PAYK.

Quarante-quatre exemplaires provenant surtout de basse altitude : Bitshumbi (alt. 925 m., X.1933); Kamande (alt. 925 m., XI.1933); Rwindi (alt. 1.000 m., XI.1934); Katande (alt. 950 m., X.1933); Tshambi, Kabasha (alt. 975 m., X.1933); Kalinga (alt. 1.082 m., XI.1933); Ninda (alt. 2.150 m., X.1934); plaine du lac Édouard (XI.1932, Col. HOIER); camp Rwindi (IX.1932, BURGEON); Bukavu (XI.1927, SEYDEL); Gatsibu (X.1932, BURGEON); Gabiro (X.1932, BURGEON; V.1933, BECQUET; 1935, VERHULST); Kitega (VII.1934, LEFÈVRE); Kigali (1933, BECQUET).

Espèce commune se trouvant presque partout au Congo et largement répandue en Afrique tropicale.

21. — **Hister nomas** ER.

Trois cent treize spécimens. Bitshumbi (alt. 925 m., X.1933); Rutshuru (alt. 1.285 m., VI.1934); Kanyabayongo (alt. 1.760 m., XII.1934); forêt Mubilila, Nyamuragira (alt. 2.100 m., VI.1935); forêt Nyasheke (alt. 1.820 m.,

VI.1935); Kinigi, Ruhengeri (alt. 2.100 m., II.1935); Mudende, près du lac Gando (alt. 2.400 m., III.1935); Bonde (alt. 2.400 m., III.1935); Mugongo (alt. 2.400 m., III.1935); Bugetshi, près du lac Gando (alt. 2.600 m., III.1935); Kibga, sud du Bishoke (alt. 2.400 m., II.1935); Bitashimwa, Sesero (alt. 1.950 m., VIII.1934); Burambi, Muhavura (alt. 2.325 m., IX.1934); vallée Rwebeya (alt. 3.000 m., IX.1934); Kihorwe, près du lac Gando (alt. 2.400 m., VI.1935); Ninda (alt. 2.150 m., IX.1934); Burunga, lacs Mokoto (alt. 2.000 m., III.1934). — Lubero (X.1928, M^{me} VAN RIEL); Ibanda (1935, VANDELANNOITE); Mulungu (V.1935, LEROY); Kitega (VII.1934, LEFÈVRE).

Espèce connue d'un peu partout au Congo, même en région forestière; BICKHARDT l'a signalée d'Afrique du Sud, Cameroun, Afrique orientale.

Une variante n'ayant que trois stries dorsales complètes aux élytres est abondante dans la série récoltée par M. DE WITTE.

22. — *Hister Leopoldi* DESB.

(Fig. 3.)

(*Rev. Zool. Bot. Afr.*, XVII, 1929, p. 98.)

Décrit d'après deux spécimens récoltés au Kivu par S. A. R. LE PRINCE LÉOPOLD, ressemblant beaucoup à la variante de *nomas* à trois stries dorsales entières, mais remarquable par l'absence de la strie clypéo-frontale, qui ne

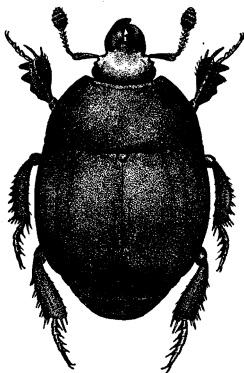


FIG. 3. — *Hister Leopoldi* DESB.

manque jamais chez les *Hister* africains; il y a cependant des *Leopoldi* des récoltes récentes qui montrent cette strie plus ou moins nettement. La forme est spéciale aux hauteurs moyennes du Kivu et régions voisines.

Quarante-trois exemplaires. Kibati (alt. 1.900 m., I.1934); forêt Mubilila (alt. 2.100 m., VI.1935); forêt Nyasheke (alt. 1.820 m., VI.1935); nord-est du lac Gando (alt. 2.400 m., III.1935); Kibga, au sud du Bishoke (alt. 2.400 m., II.1935); Bitashimwa, Sesero (alt. 1.950 m., VIII.1934); Kamatembe (alt. 2.100 m., IV.1934); Tshamugussa (alt. 2.250 m., VIII.1934); Nyabirehe, sud du Karisimbi (alt. 2.400 m., II.1935); Kundhuru ya Tshuve (alt. 2.600 m.,

IX.1934); Kikere (alt. 2.226 m., IV.1934); Ninda (alt. 2.150 m., IX.1934); Burunga, Mokoto (alt. 2.000 m., III.1934).

Les types figurent dans la collection du Musée du Congo, en outre : Ruwenzori; vallée Butahu (alt. 2.000 m., XI.1931, M^{me} LEBRUN); Kalonge (alt. 2.150 m., VII.1932, BURGEON); Karisimbi (XII.1925, D^r SCHOUTEDEN); Bwito (alt. 1.700 m., L^t MARLIER); Tshibinda (XII.1927, SEYDEL; XI.1932, BURGEON).

23. — *Hister coprophilus* REICHE.

Cent quarante et un spécimens. Rutshuru (alt. 1.285 m., VI.1934); Kibati (alt. 1.900 m., VI.1935); Mudende, près du lac Gando (alt. 2.400 m., III.1935); Kihorwe (alt. 2.400 m., III.1935); Mulera (alt. 1.800 à 2.000 m., VI.1935); Kibga, au sud du Bishoke (alt. 2.400 m., II.1935); Ninda (alt. 2.150 m., IX.1934); Kinigi, Ruhengeri (alt. 2.100 m., II.1935); Rwebeya (alt. 3.000 m., IX.1934). — Ruwenzori : Kalonge (alt. 2.050 m., VII.1932, D^r VAN HOOF; VIII.1932, BURGEON); Lubero (VIII.1932, BURGEON); Katwe (VI.1934, L^t MARLIER); Rutshuru (V.1937, GHESQUIÈRE); Lulenga (IX.1932, BURGEON); Kibati (XI.1925, D^r SCHOUTEDEN); Sake (V.1937, GHESQUIÈRE); Mulungu (IV-V.1935, LEROY); Tshibinda (XI.1932, BURGEON).

L'espèce, décrite d'Abyssinie, a été trouvée en outre dans le Bas-Uelé et dans l'Ituri. *H. subtropicalis* DESB. décrit du Kivu me paraît en être un synonyme.

24. — *Hister zulu* MARS.

Huit exemplaires récoltés à : Rwindi (alt. 1.000 m., XI.1934); Rutshuru (alt. 1.285 m., VI.1934. — Katana (XI.1932, BURGEON); Mulungu (V.1935, LEROY); Ibanda (1935, VANDELANNOITE); Gabiro (X.1932, BURGEON).

— *Hister amphistrius* MARS.

Katana (XI.1932, BURGEON); Katwe (L^t MARLIER); Mulungu (V.1935, LEROY; IV.1937, BRÉDO).

Décrit d'Angola, largement répandu au Congo.

— *Hister (Zabromorphus)* sp.

Le sous-genre *Zabromorphus* existe vraisemblablement dans la région du Parc; une espèce nouvelle a été récoltée à Luvungi, au sud de cette région.

25. — *Hister (Atholus) conformis* ER.

Cinquante-cinq exemplaires de : Bitashimwa (alt. 1.950 m., VIII.1934); Kibga (alt. 2.400 m., II.1935); Kundhuru ya Tshuve (alt. 2.600 m., IX.1934); vallée Rwebeya (alt. 3.000 m., IX.1934); Ninda (alt. 2.150 m., IX.1934). —

Ruhengeri (VII.1927, LÉONARD); lac Bulero (IX.1927, LÉONARD); Kanlu (IX.1927, LÉONARD); Mulungu (V.1935, LEROY); Ibanda (1935, VANDELANNOITE); Gabiro (X.1932, BURGEON); Kigali (1933, BECQUET); Kitega (VIII.1934, LEFÈVRE).

Récolté en outre au Maniema, mais pas ailleurs au Congo; l'espèce est citée d'Afrique du Sud et d'Abyssinie.

26. — **Hister (Atholus) laqueatus** LEW.

Huit exemplaires. Rutshuru (alt. 1.285 m., VI.1934); Kibga (alt. 2.400 m., II.1935); Ninda (alt. 2.150 m., IX.1934). — Mulungu (V.1935, LEROY); Ibanda (1935 VANDELANNOITE); lac Bulero (IX.1927, LÉONARD).

Laqueatus a été décrit du Cameroun; il se retrouve au Congo du Haut-Uelé jusqu'au Katanga, sans avoir été rencontré dans la région centrale.

27. — **Hister (Atholus) cycloides** n. sp.

Longueur totale : 3,5 à 4,5 mm.

Voisin de *geminus* ER. et *Rothkirchi* BICKH., différant de tous les deux par la forme presque circulaire, ayant la strie frontale sans angle rentrant du second et l'absence de fossette au côté du pronotum du premier. Diffère de *laqueatus* par la taille moindre, le dessus peu bombé, la strie frontale sans angle et les tibias antérieurs tridentés.

Subcirculaire, moins bombé que *laqueatus*; noir luisant, les pattes rougâtres, les antérieures jaunes devant, massue antennaire jaunâtre.

Labre assez étroit, mandibules rapprochées, guère concaves, non rebordees, sans dent au côté interne. Front faiblement déprimé, ainsi que le clypéus, le long de la strie frontale, celle-ci droite devant.

Pronotum beaucoup plus rétréci devant que chez *Rothkirchi*, la largeur à l'apex égalant à peine la moitié de la largeur basilaire; strie marginale visible seulement sur une courte distance à l'angle antérieur, strie latérale profonde, crénelée, arrêtée un peu avant la base, en angle vif près de l'angle antérieur du pronotum (en angle arrondi chez *laqueatus*), complète devant; ni dépression, ni zone ponctuée près des angles antérieurs. Élytres plus larges relativement, leur largeur maxima assez loin après la base; stries crénelées, la subhumérale apicale, de demi-longueur; 1 à 3 entières; 4 un peu raccourcie devant, plus faible que les premières; 5 effacée, jalonnée de quelques points, la suturale fine, entière, raccordée par un coude vers l'alignement de 5.

Pygidia à ponctuation très fine, irisés par suite d'une forte microsculpture étirée transversalement.

Mésosternum en courbe légèrement convexe devant comme chez les autres espèces, sa strie marginale complète, parallèle au bord. Tibia antérieur tri-

denté, les dents terminées par les ongles translucides habituels, au nombre de deux à la dent apicale.

Quinze spécimens : Rutshuru (alt. 1.285 m., VI.1934); Kibga (alt. 2.400 m., II.1935); Kundhuru ya Tshuve (alt. 2.600 m., IX.1934); Ninda (alt. 2.150 m., IX.1934); vallée Rwebeya (alt. 3.000 m., IX.1934).

Au Musée du Congo : Watsa à Niangara (VII.1920, BURGEON, type); Watsa (1922, BURGEON); Moto (1920, II.1923, BURGEON); Ruwenzori : vallée Butahu (alt. 2.000 m., XI.1931, M^{me} LEBRUN); Mulungu (V.1935, LEROY); Kitega (VIII.1934, LEFÈVRE); Tingo à Katanda (D^r GÉRARD).

28. — **Hister (Atholus) geminus** ER.

Quarante-trois exemplaires. Bistashimwa, Sesero (alt. 1.950 m., VIII.1934); Kibga (alt. 2.400 m., II.1935); Kundhuru ya Tshuve (alt. 2.600 m., IX.1934); Tamira, près du lac Gando (alt. 2.600 m., III.1935); Ninda (alt. 2.150 m., IX.1934). — Région des lacs (D^r SAGONA); Rutshuru (IV.1937, GHESQUIÈRE); Mulungu (V.1935, LEROY).

Trouvée au Congo, du Haut-Uelé jusqu'au Katanga méridional, cette espèce n'est citée que du Cap au Genera de 1917.

29. — **Hister Rothkirchi** BICKH.

Deux spécimens de Bitshumbi (alt. 925 m., X.1933). — Rutshuru (X.1937, GHESQUIÈRE); Bobandana (XII.1937, GHESQUIÈRE); Mulungu (V.1935, LEROY); Ruhengeri (VII.1927, LÉONARD); lac Bulero (IX.1927, LÉONARD).

Cette espèce a été décrite dans *Abhandl. Ver. Naturk. Cassel*, 55, 1919, d'après des exemplaires du Cameroun et d'Abyssinie; elle a la même répartition que *geminus* au Congo.

— **Pelorurus formosus** J. SCHM.

Gabiro (X.1932, BURGEON).

30. — **Probolosternus Wittei** n. sp.

(Fig. 4.)

Longueur : 4 mm de l'avant du pronotum à l'extrémité des élytres.

Noir luisant, hanches antérieures et tarses rougeâtres, antennes ferrugineuses, le scape noir en majeure partie.

Forme ovalaire, assez bombée.

Labre court, en croissant, sinué devant. Mandibules assez étroites, parallèles, coudées à angle droit à l'apex, terminées en pointes longues, leur bord interne sans dent, leur axe bombé. Clypéus étroit, en ogive, assez long, non rebordé. Strie frontale profonde sur les côtés, effacée devant à la limite du clypéus. Front plan, finement ponctué comme le clypéus. Fossette antennaire sise à l'angle antérieur, entièrement visible du dessous.

Base du pronotum formée de deux obliques convergeant vers l'écusson; côtés rétrécis en courbe vers l'avant, angles antérieurs presque droits, rabattus; pronotum bordé seulement d'une fine strie marginale, complète devant, de chaque côté deux points enfoncés contre la strie et un troisième à l'avant après l'angle antérieur; une petite dépression peu sensible devant l'écusson, qui est très petit; surface couverte de fine ponctuation, plus forte sur les côtés, le milieu près de la base presque lisse.

Elytres longs, atteignant près de deux fois la longueur du pronotum, ayant une seule strie subhumérale (l'externe), apicale et n'atteignant pas la mi-longueur, où quelques vagues points indiquent l'emplacement de la subhumérale interne; quatre premières stries dorsales entières, assez fines, crénelées, assez courbées, leur convexité vers l'extérieur, la 4 formant un crochet à la base vers l'intérieur et arrivant au droit de l'alignement de 5,

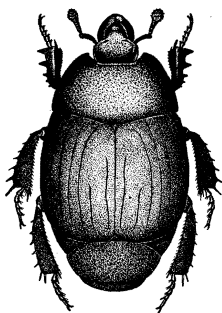


FIG. 4. — *Probolosternus Wittei* n. sp.

cette strie 5 apicale, arrivant à mi-longueur, la suturale un peu plus longue; épipleure portant deux stries qui s'avancent vers l'épaule, présentant à sa limite interne deux ou trois points enfoncés ou pores (non sétigères) qu'on voit chez beaucoup d'Histéricides et qui permettent de distinguer les stries épipleurales des subhumérales, qui sont souvent confondues dans les descriptions.

Pygidia luisants, à ponctuation fine, peu dense; le pygidium assez petit, non visible normalement du dessus, assez bombé, non rebordé.

Prosternum portant deux stries longitudinales subparallèles, arrêtées net à la suture de la mentonnière; la mentonnière arrondie devant; base du prosternum entaillée et recevant l'angle terminant le mésosternum vers l'avant. Mésosternum à ponctuation fine, son avant en angle très ouvert, strie marginale complète; suture méso-métasternale droite, très fine. Mésépimère et métépisternes à grosse ponctuation, très rapprochée chez le premier, celle du métépimère en points allongés.

Tibia antérieur allant en s'élargissant au côté externe, y portant cinq à six dents dont les basilaires sont très petites, ces dents terminées par un ongles translucide, séparé par une suture; bord interne droit, cilié; sillon

tarsal droit, profond, bien limité surtout du côté interne; les autres tibias moins élargis, portant deux rangées de spinules.

Quatre spécimens du Ruanda : Ninda (alt. 2.150 m., IX.1934).

Le genre n'a pas encore été signalé du Congo belge. D'après le tableau donné par DESBORDES, l'espèce est à rapprocher de *brevistrius* LEW., décrit de Sierra-Leone. Chez cette espèce la strie 5 est médiane, ne se voyant que vers le milieu du disque; il y a une subhumérale interne entière qui manque ici.

— **Xenosternus saprinopterus** J. SCHM.

Pont Kako, près de Rutshuru (IX.1932, BURGEON); Katana (X.1932, BURGEON); Kibati (XI.1925, D^r SCHOUTEDEN).

Espèce assez répandue au Congo, trouvée aussi en région forestière.

31. — **Pachycraerus cyanipennis** FÄHRS.

(Fig. 5.)

Trois exemplaires de Bitshumbi (alt. 925 m., X.1933).

P. cyanipennis est une espèce orientale, connue de l'Erythrée à l'Afrique du Sud et qui n'avait été trouvée au Congo qu'à Albertville.

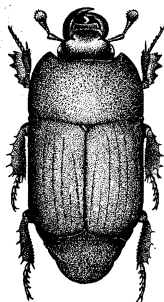


FIG. 5. — *Pachycraerus cyanipennis* FÄHRS.

Les *Pachycraerus*, assez nombreux en espèces au Congo, se trouvent habituellement sous les écorces.

— **Pachycraerus cyanescens** ER.

Gabiro (X.1932, BURGEON); Luvungi (XII.1932, BURGEON).

Espèce commune, de l'Afrique tropicale et australe.

— **Paratropus lacustris** DESB.

Les *Paratropus* sont des insectes myrmécophiles, dont une seule espèce a été récoltée au Kivu. Elle a été décrite comme *Parepitoxus*, genre qui ne me semble différer en rien de *Paratropus*. Le type unique, dans la collection du Musée du Congo, provient de la « région des Lacs » (D^r SAGONA), probablement des environs du lac Édouard.

I — Mission G. F. DE WITTE (1933-1935). (<i>Suite.</i>)	I — Zending G. F. DE WITTE (1933-1935). (<i>Vervolg.</i>)
Fasc. } 24. M. POLL (Tervueren), <i>Poissons</i> 1939	
Afl. }	
Fasc. } 25. A. JANSSENS (Bruxelles), <i>Oniticellini (Coleoptera lamellicornia, Fam. Scarabaeidae)</i> . 1939	
Afl. }	
II. — Mission H. DAMAS (1935-1936).	II. — Zending H. DAMAS (1935-1936).
Fasc. } 1. H. DAMAS (Liège) <i>Recherches Hydrobiologiques dans les Lacs Kivu, Edouard et</i>	
Afl. } <i>Ndalaga</i> 1937	
Fasc. } 2. W. ARNDT (Berlin), <i>Spongilliden</i> 1938	
Afl. }	
Fasc. } 3. P. A. CHAPPUIS (Cluj, Roumanie), <i>Copépodes Harpacticoides</i> 1938	
Afl. }	
Fasc. } 4. E. LELOUP (Bruxelles), <i>Moerisia Alberti</i> nov. sp. (<i>Hydropolype dulcicole</i>) 1938	
Afl. }	
Fasc. } 5. P. DE BEAUCHAMP (Strasbourg), <i>Rotifères</i> 1939	
Afl. }	
Fasc. } 6. M. POLL (Tervueren), avec la collaboration de H. DAMAS (Liège), <i>Poissons</i> 1939	
Afl. }	
III. — Mission P. SCHUMACHER (1933-1936).	III. — Zending P. SCHUMACHER (1933-1936).
Fasc. } 1. P. SCHUMACHER (Antwerpen), <i>Die Soziale Umwelt der Kivu-Pygmäen</i> { (Sous presse.)	
Afl. }	(Ter pers.)
Fasc. } 2. P. SCHUMACHER (Antwerpen), <i>Anthropometrische Aufnahmen bei den Kivu-Pygmäen</i> . 1939	
Afl. }	

ASPECTS DE VEGETATION
DES PARCS NATIONAUX DU CONGO BELGE

VEGETATIEBEELDEN
DER NATIONALE PARKEN VAN BELGISCH CONGO

AVIS

BERICHT

Les *Aspects de Végétation des Parcs Nationaux du Congo Belge* paraissent par fascicules de six planches, accompagnées de notices explicatives.

La publication est divisée en séries, consacrées chacune à un *Parc National du Congo Belge*.

La première série a pour objet le *Parc National Albert*.

Les fascicules peuvent s'acquérir séparément.

L'*Institut des Parcs Nationaux du Congo Belge* n'accepte aucun échange.

De *Vegstatiebeelden der Nationale Parken van Belgisch Congo* verschijnen in afleveringen van zes platen, van verklarende aantekeningen vergezeld.

De publicatie is ingedeeld in reeksen, waarvan elke aan één der *Nationale Parken van Belgisch Congo* gewijd is.

De eerste reeks handelt over het *Nationaal Albert Park*.

De afleveringen kunnen afzonderlijk aangeschaft worden.

Het *Instituut der Nationale Parken van Belgisch Congo* neemt geen ruilingsen aan.

FASCICULES PARUS

VERSCHEENEN AFLEVERINGEN

SÉRIE I. — PARC NATIONAL ALBERT.

REEKS I. — NATIONAAL ALBERT PARK.

Volume I.

Boekdeel I.

Fasc. 1-2. — W. ROBYNS (Bruxelles), *Aperçu général de la végétation* (d'après la documentation photographique de la mission G. F. DE WITTE) 1937

Afl. 1-2. — W. ROBYNS (Brussel), *Algemeen overzicht der vegetatie* (volgens de fotografische documentatie der zending G. F. DE WITTE) 1937

PUBLICATION SÉPARÉE

LOSSE PUBLICATIE

Mammifères et Oiseaux protégés au Congo Belge, par S. FRECHKOP, avec Introduction de V. VAN STRAELEN 1937

Contribution à l'étude de la Morphologie du Volcan Nyamuragira, par R. HOER (WITSCHART) 1939

MARCEL HAYEZ,
Imprimeur de l'Académie royale de Belgique.
Rue de Louvain, 112, Bruxelles.
(Domicile légal : rue de la Chancellerie, 4)
