

INSTITUT DES PARCS NATIONAUX
DU CONGO BELGE

INSTITUUT DER NATIONALE PARKEN
VAN BELGISCH CONGO

Exploration du Parc National Albert

MISSION G. F. DE WITTE (1933-1935)

FASCICULE 27

Exploratie van het Nationaal Albert Park

ZENDING G. F. DE WITTE (1933-1935)

AFLEVERING 27

ARTHROPODA

HEXAPODA

1. **ORTHOPTERA** : MANTIDAE par M. BEIER (Wien).
2. **CRYLLIDAE** par L. CHOPARD (Paris).
3. **COLEOPTERA** : CICINDELIDAE par W. HORN (Berlin).
4. **RUTELINAE** par F. OHAUS (Mainz).
5. **HETEROCERIDAE** par R. MAMITZA (Wien).
6. **PRIONINAE** par A. LAMEERE (Bruxelles).

ARACHNOIDEA

7. **OPILIONES** par C. Fr. ROEWER (Bremen)



BRUXELLES
1939

BRUSSEL
1939

AVIS

L'Institut des Parcs Nationaux du Congo Belge a commencé, en 1937, la publication des résultats scientifiques des missions envoyées aux Parcs Nationaux, en vue d'en faire l'exploration.

Les divers travaux paraissent sous forme de fascicules distincts. Ceux-ci comprennent, suivant l'importance du sujet, un ou plusieurs travaux d'une même mission. Chaque mission a sa numérotation propre.

La première série est consacrée à l'Exploration du Parc National Albert.

Les fascicules peuvent s'acquérir séparément.

L'Institut des Parcs Nationaux du Congo Belge n'accepte aucun échange.

FASCICULES PARUS

HORS SÉRIE :

Les Parcs Nationaux et la Protection de la Nature.

Discours prononcé par le Roi Albert à l'installation de la Commission du Parc National Albert.

Discours prononcé par le Duc de Brabant à l'African Society, à Londres, à l'occasion de la Conférence Internationale pour la Protection de la Faune et la Flore africaines.

La Protection de la Nature. Sa nécessité et ses avantages, par V. VAN STRAELEN, 1937.

I. — Mission G. F. DE WITTE (1933-1935).

Fasc. } Afl. }	1. G. F. DE WITTE (Bruxelles), <i>Introduction</i>	1937
Fasc. } Afl. }	2. C. ATTEMS (Vienne), <i>Myriopodes</i>	1937
Fasc. } Afl. }	3. W. MICHAELSEN (Hamburg), <i>Oligochäten</i>	1937
Fasc. } Afl. }	4. J. H. SCHUURMANS-STEKHOVEN Jr (Utrecht), <i>Parasitic Nematoda</i>	1937
Fasc. } Afl. }	5. L. BURGEON (Tervueren), <i>Carabidae</i>	1937
	M. BANNINGER (Giessen), <i>Carabidae (Scaritini)</i>	
Fasc. } Afl. }	6. L. BURGEON (Tervueren), <i>Lucanidae</i>	1937
Fasc. } Afl. }	7. L. BURGEON (Tervueren), <i>Scarabaeidae, S. Fam. Cetoninae</i>	1937
Fasc. } Afl. }	8. R. KLEINE (Stettin), <i>Brenthidae und Lycidae</i>	1937
Fasc. } Afl. }	9. H. SCHOUTEDEN (Tervueren), <i>Oiseaux</i>	1938
Fasc. } Afl. }	10. S. FRECHKOP (Bruxelles), <i>Mammifères</i>	1938
Fasc. } Afl. }	11. J. BEQUAERT (Cambridge, Mass.), <i>Vespides solitaires et sociaux</i>	1938
Fasc. } Afl. }	12. A. JANSSENS (Bruxelles), <i>Onitini (Coleoptera Lamellicornia, Fam. Scarabaeidae)</i> ..	1938
Fasc. } Afl. }	13. L. GSCHWENDNER (Linz), <i>Halipidae und Dytiscidae</i>	1938
Fasc. } Afl. }	14. E. MEYRICK (Marlborough), <i>Pterophoridae (Tortricina and Tineina)</i>	1938
Fasc. } Afl. }	15. C. MOREIRA (Rio de Janeiro), <i>Passalidae</i>	1938
Fasc. } Afl. }	16. R. J. H. TEUNISSEN (Utrecht), <i>Tardigraden</i>	1938
Fasc. } Afl. }	17. W. D. HINCKS (Leeds), <i>Dermaptera</i>	1938
Fasc. } Afl. }	18. R. HANITSCH (Oxford), <i>Blattids</i>	1938
Fasc. } Afl. }	19. G. OCHS (Frankfurt a. Main), <i>Gyrinidae</i>	1938
Fasc. } Afl. }	20. H. DEBAUCHE (Louvain), <i>Geometridae</i>	1938
Fasc. } Afl. }	21. A. JANSSENS (Bruxelles), <i>Scarabaeini (Coleoptera lamellicornia, Fam. Scarabaeidae)</i> .	1938
Fasc. } Afl. }	22. J. H. SCHUURMANS-STEKHOVEN Jr. et R. J. H. TEUNISSEN (Utrecht), <i>Nematodes libres terrestres</i>	1938
Fasc. } Afl. }	23. L. BURGEON (Tervueren), <i>Curculionidae, S. Fam. Apioninae</i>	1938

(Voir suite en 3^e page.)

BERICHT

Het Instituut der Nationale Parken van Belgisch Congo heeft in 1937 de publicatie aangevangen van de wetenschappelijke uitslagen der zendingen welke naar de Nationale Parken afgevaardigd werden, ten einde ze te onderzoeken.

De verschillende werken verschijnen in vorm van afzonderlijke afleveringen welke, volgens de belangrijkheid van het onderwerp, één of meer werken van dezelfde zending bevatten. Iedere zending heeft haar eigen nummering.

De eerste serie is aan de Exploratie van het Nationaal Albert Park gewijd.

De afleveringen kunnen afzonderlijk aangeschaft worden.

Het Instituut der Nationale Parken van Belgisch Congo neemt geen ruilingen aan.

VERSCHEENEN AFLEVERINGEN

BUITEN REEKS :

De Nationale Parken en de Natuurbescherming.

Redevoering uitgesproken door Koning Albert op de vergadering tot aanstelling der Commissie van het Nationaal Albert Park.

Redevoering door den Hertog van Brabant gehouden in de African Society, te Londen, bij de gelegenheid van de Internationale Conferentie voor de Bescherming van de Afrikaansche Fauna en Flora.

De Natuurbescherming. Haar noodzakelijkheid en haar voordeelen, door V. VAN STRAELEN, 1937.

I. — Zending G. F. DE WITTE (1933-1935).

(Zie vervolg 3^e bladzijde.)

INSTITUT DES PARCS NATIONAUX
DU CONGO BELGE

INSTITUUT DER NATIONALE PARKEN
VAN BELGISCH CONGO

Exploration du Parc National Albert

MISSION G. F. DE WITTE (1933-1935)

FASCICULE 27

Exploratie van het Nationaal Albert Park

ZENDING G. F. DE WITTE (1933-1935)

AFLEVERING 27

ARTHROPODA

HEXAPODA

1. **ORTHOPTERA** : MANTIDAE par M. BEIER (Wien).
2. GRYLLIDAE par L. CHOPARD (Paris).
3. **COLEOPTERA** : CICINDELIDAE par W. HORN (Berlin).
4. RUTELINAE par F. OHAUS (Mainz).
5. HETEROGERIDAE par R. MAMITZA (Wien).
6. PRIONINAE par A. LAMEERE (Bruxelles).

ARACHNOIDEA

7. **OPILIONES** par C. Fr. ROEWER (Bremen)



BRUXELLES
1939

BRUSSEL
1939

MANTIDAE

PAR

M. BEIER (Wien).

1. -- **Hapalomantis** spec. ?

Une larve provenant du sommet du Visoke, 3.770 m., 13-15.II.1935.

2. — **Gonypetella flanicornis** SJÖSTEDT

1 ♂ de Tshambi (Kabasha), 975 m., 26.X.1933.

1 ♀ de la forêt Mayumbu, 2.100 m., Nyamuragira, 14-26.V.1935.

3. — **Miomantis pygmaea** G. Tos

1 ♂ de Rutshuru, 1.285 m., 10-12.VI.1934.

1 ♀ de Rutshuru, 1.285 m., 15-25.IX.1933.

4. — **Miomantis exilis** G. Tos

1 ♂ de Gandjo, 2.050 m., 1934.

5. — **Polyspilota aeruginosa pustulata** GÖZE

1 ♀ de Rutshuru (riv. Fuku), 1.250 m., 5.I.1934.

6. — **Mantis religiosa** L.

1 ♀ de Tshambi (Kabasha), 975 m., 7.XI.1935.

7. — **Mantis nictoriana** WERNER

1 ♂ de N'Zulu (Sake), 1.500 m., 14-15.II.1934.

8. — **Sphodromantis centralis** REHN

2 ♀ ♀ de Tshambi (Kabasha), 975 m., 2.XI.1933 et de Rutshuru, 1.285 m., 7-24.VI.1935.

9. — **Pseudoereobotra ocellata** PALIS

1 ♀ de Katanda, 950 m., 13-19.X.1933.

GRYLLIDAE

PAR

L. CHOPARD (Paris).

AVANT-PROPOS

La collection de Gryllides récoltée par M. G. F. DE WITTE au Parc National Albert n'est pas très importante, ne comprenant qu'une vingtaine d'espèces. On ne peut donc pas s'attendre à ce que son étude apporte des faits nouveaux concernant les caractères généraux de la faune des Gryllides de cette région, déjà assez bien étudiée. Elle permet cependant de confirmer certains détails et apporte à cette faune quelques additions intéressantes. Il est, en effet, assez remarquable de constater que quatre espèces sont nouvelles parmi le matériel récolté; l'une est une Courtilière, très différente de la vulgaire *Gryllotalpa africana*; deux autres se rapportent au genre *Gryllulus*, dont les espèces africaines semblent nombreuses et ne peuvent être bien définies que par l'étude de l'organe copulateur du mâle. Enfin, la dernière, bien que voisine des *Gryllus*, montre des caractères assez spéciaux pour nécessiter la création d'un genre nouveau. Je suis heureux de dédier cette remarquable forme à M. DE WITTE à qui l'on doit tant pour la connaissance de la faune du Congo belge.

Fam. **GRYLLIDAE.**Subfam. **GRYLLOTALPINAЕ.**Gen. **GRYLLOTALPA** LATR. 1802.

(Fig. 2-3.)

1. — **Gryllotalpa africana** BEAUV.

Gryllotalpa africana BEAUVOIS, 1805, Ins. Afr. Amér., p. 229, pl. 2, c, fig. 6.

Lac Mugunga, 1.500 m., 25.I.1934, 4 ♂, 5 ♀.

Rutshuru, 1.285 m., 17-24.VI.1934, 2 ♂, 5 ♀.

S. Visoke, 2.400 m., 8-19.II.1935, 3 ♀.

Bitashimwa (Sesero), 1.950 m., 17.VIII.1934, 1 ♂, 1 ♀.

Ninda (Ruanda), 2.150 m., 22.IX.1934, 3 ♀.

Gahojo, 1.460 m., 16.II.1934, 1 ♀.

Kibati, 1.900 m., 17.I.1934, 1 ♀.

Camp Rwindi, 1.000 m., 20-28.XI.1934, 1 larve.

2. — **Gryllotalpa microptera** n. sp.

(Fig. 1.)

Type : Rutshuru, 1.285 m., 13.VI.1934, 1 ♂, 1 ♀ ; même localité, 1 ♀ cotype.

Lac Mugunga, 1.500 m., 25.I.1934, 5 ♂, 3 ♀ ; Bulengo, 1.560 m., 29.I.1934, 1 ♂, 1 ♀.

Espèce ayant l'aspect d'une petite *G. africana*, à élytres très courts et ailes presque nulles. Ocelles très petits. Pronotum à bord antérieur concave, côtés fortement convexes, partie postérieure rétrécie et très arrondie, plus convexe et plus longue que chez *G. africana*. Métasternum à lobes très peu saillants. Pièces génitales très courtes, la pièce supérieure arrondie, les crochets courts, aigus (fig. 1).

Pattes antérieures de même forme que chez *G. africana*, les doigts du tibia et du métatarse très larges. Tibias postérieurs à quatre épines internes, bord externe inerme, sauf les éperons apicaux, troisième article du tarse fortement comprimé et dilaté, à griffes inégales.

Élytres du mâle n'atteignant pas l'apex du troisième tergite abdominal, à partie apicale très réduite, de sorte que la grande cellule formée par la diagonale arrive très près du bord apical; cellule diagono-cordale étroite et allongée, à bords presque parallèles, la première corde ne se divisant qu'à l'extrémité de la cellule. Chez la femelle, les élytres sont encore un peu plus courts que chez le mâle, à nervures fortement coudées à la base, très serrées ensuite.

Long. : ♂ 21,5 mm., ♀ 23 mm.; pronot. : 8 mm.; élytres : ♂ 6 mm., ♀ 5,5 mm.

Cette espèce est remarquable par la brièveté des élytres et par l'absence presque complète des ailes; le pronotum est, en outre, plus étroit et plus prolongé en arrière que chez *G. africana*.

L'étude de cette espèce a attiré une fois de plus mon attention sur les formes africaines de *Gryllotalpa* qu'on range presque toutes dans l'espèce

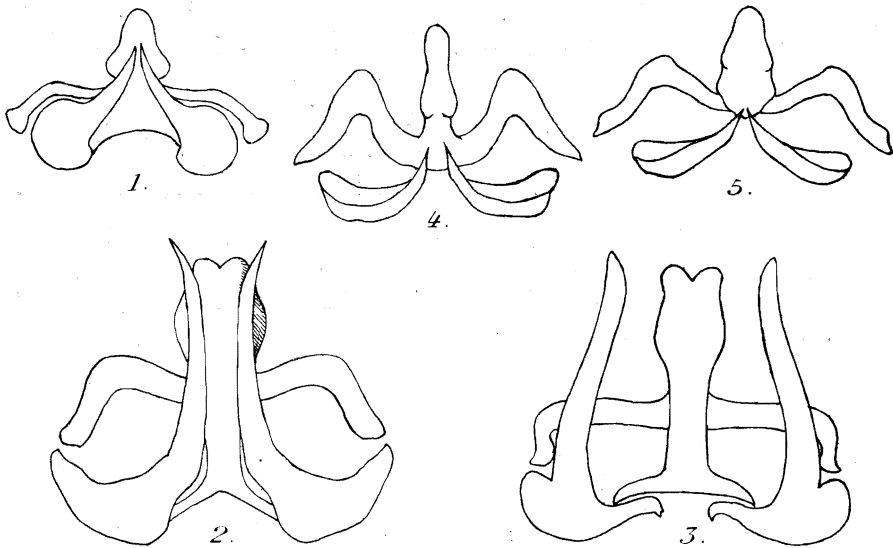


FIG. 1 à 5. — Organes copulateurs de mâles de *Gryllotalpa*, vus du dessous : 1. *G. microptera*, n. sp. 2. *G. africana* du Congo. 3. *G. africana* du Nyassaland; les crochets sont retournés sur la préparation et paraissent plus épais qu'ils ne sont en réalité. 4. *G. minuta* d'Afrique orientale. 5. *G. fossor* de l'Uganda (Entebbe).

africana, bien qu'on observe des différences morphologiques assez considérables. Mais, celles-ci, par exemple la forme du pronotum, la grosseur des ocelles, ne paraissent pas avoir une valeur spécifique et elles sont sans doute tout à fait dépendantes de conditions locales. Il en est tout autrement si l'on observe l'organe copulateur des mâles; celui-ci présente deux types très différents, l'un à partie médiane en forme de lame longue, bifurquée au bout, crochets longs et aigus (fig. 2-3), l'autre à lame médiane courte, arrondie, crochets très courts (fig. 4-5). J'ai fait un certain nombre de préparations qui me permettent de penser que ces caractères sont stables et qu'il existe au moins deux espèces de *Gryllotalpa* de la taille et de la forme de *G. africana*. La première, à pièces génitales allongées, semble beaucoup plus répandue que l'autre et peut être considérée comme *G. africana*; la seconde, à pièces génitales courtes, peut être rapportée à *G. fossor* SCUDDER (*Mem. Peabody Ac. Sc.*, I (1869), p. 21, pl. 1, fig. 11, 28 et 29); en effet, les fémurs antérieurs sont

plus courts que chez *G. africana*, caractère qui semble bien indiqué sur les figures de SCUDDER.

Il est naturellement très difficile de distinguer ces formes sans préparation de l'organe copulateur et les femelles sont également extrêmement voisines; le tableau ci-dessous pourra aider à reconnaître les espèces de Courtilières du groupe *G. africana* actuellement reconnues.

1. Élytres très courts, ailes nulles; ocelles punctiformes.
G. microptera CHOP.
Élytres de longueur moyenne, ailes dépassant plus ou moins les élytres 2
2. Taille petite (20 mm.); doigts du métatarse antérieur étroits.
G. minuta BURM. (*debilis* GERST.)
Taille moyenne (30 mm.); doigts du métatarse antérieur larges. 3
3. Fémurs antérieurs presque deux fois aussi longs que larges; ocelles en général gros (sauf variété *microphthalmia* CHOP.) *G. africana* BEAUV.
Fémurs antérieurs une fois et demi aussi longs que larges; ocelles très petits *G. fossor* SCUDD.

Subfam. GRYLLINAE.

Gen. **BRACHYTRYPES** SERV. 1839.

3. — **Brachytrypes membranaceus** DRURY

Gryllus membranaceus DRURY, 1773, Ill. Exot. Ent., II, pl. 43, fig. 2.

N'Zulu (lac Kivu), 1.500 m., 15.II.1934, 1 ♂.

Tshambi (Kabasha), 975 m., VI.1935, 1 ♂.

Bitshumbi (lac Édouard), 925 m., 27.IX.1933, 3 ♂.

Monts Kasali, 1.000 m., 10.X.1938, 1 ♀.

Gen. **GRYLLUS** L. 1758.

4. — **Gryllus bimaculatus** DE G.

Gryllus bimaculatus DE GEER, 1773, Mém. Ins., III, p. 521, pl. 43, fig. 4.

Camp Rwindi, 1.000 m., 1.XII.1934, 1 ♀.

Mayya Moto (rivière Rutshuru), 950 m., XI.1934, 1 ♀.

Ndeko, près Rwindi, 1.083 m., 27.XI.1934, 1 ♀.

Kibumba (rég. du), 2.000 m., VI.1935, 1 ♀.

Bitshumbi (lac Édouard), 925 m., 9.X.1933, 3 ♂, 1 ♀; larves à divers stades en septembre et octobre.

Kalinga, 1.082 m., XI.1933, 2 ♀.

5. — *Gryllus morio* F.

Gryllus morio FABRICIUS, 1771, Spec. Ins., I, p. 354.

Nord-Est du lac Gando, 2.400 m., 9-12.III.1935, 2 ♂, 2 ♀.

Kalimbo (Binza), 1.000 m., IV.1935, 18 ♂, 17 ♀.

Bugeshi, 2.400 m., 10-12.III.1935, 1 ♀.

Kamande (lac Édouard), 925 m., 15-25.XI.1933, 1 larve.

Gen. **GRYLLULUS** Uv. 1935.

(Fig. 6-9.)

6. — *Gryllulus Wittei* n. sp.

(Fig. 6.)

Types : Ninda (Ruanda), 2.150 m., G. F. DE WITTE, 25.IX.1934, 1 ♂; Rutshuru, 1.285 m., 25.IX.1933, 1 ♀.

♂. Espèce de taille moyenne, rappelant comme aspect général *G. lineaticeps* WALK., mais moins déprimée et à pattes plus longues. Tête de la largeur du pronotum; occiput brun, pubescent, avec quatre bandes rousses, courtes; front noir, luisant. Face jaunâtre avec quelques taches brunes sur le clypéus, sous les yeux et autour des fossettes antennaires; la couleur jaune se prolongeant sur le rostre frontal, au delà des ocelles, le long des yeux. Palpes bruns. Suture clypéo-frontale presque droite, à peine un peu ondulée au milieu.

Pronotum faiblement transversal, à bord antérieur un peu concave, bord postérieur légèrement sinué; disque peu convexe, brun roussâtre, pubescent, un peu tacheté de brun; lobes latéraux bruns. Abdomen brun, pubescent. Organe copulateur du type de *G. xanthoneurus* (fig. 6).

Pattes brunes, pubescentes. Fémurs postérieurs assez longs; tibias armés de sept épines de chaque côté.

Élytres atteignant presque l'extrémité de l'abdomen; miroir transversal, arrondi en arrière, à angle obtus en avant; diagonale très longue, sinuée; cordes longues, peu incurvées, serrées; champ apical réduit à quelques rangées de cellules allongées transversalement; cinq obliques; champ latéral à cinq nervures assez régulièrement espacées, la *Sc* à une seule branche. Ailes très courtes.

♀ (allotype). Oviscapte assez long, à valves étroites et aiguës. Élytres ne dépassant pas la moitié de l'abdomen, présentant une bande jaune sur l'arête; nervures assez fortes, convergentes vers l'apex; *Cu* divisée vers le milieu; nervures transverses assez nombreuses, formant une réticulation serrée et assez irrégulière; *Sc* à une branche.

Long. : ♂ 13,5 mm., ♀ 15 mm.; fém. post. : ♂ 10,5 mm., ♀ 12 mm.; élytres : ♂ 7,5 mm., ♀ 5 mm.; oviscapte : 11 mm.

Cette espèce ressemble à *G. lineaticeps*, mais les pièces génitales sont du

type du groupe *xanthoneurus*; les pattes sont moins longues que chez ce dernier, mais plus que chez *lineaticeps*. Chez un deuxième mâle, provenant de la même localité que le type, le miroir est divisé très en arrière par une petite nervure.

7. — **Gryllulus kivuensis** n. sp.

(Fig. 7.)

Types : Rutshuru, 1.285 m., 15-25.IX.1933, 1 ♂; Burambi (Muhavura), 2.325 m., 4.IX.1934, 1 ♀.

Burunga (Mokoto), 2.000 m., 9-20.III.1934, 1 ♂.

Tshamugussa, 2.250 m., 8-15.V.1935, 1 ♀.

Gahinga, 26.IX.1934, 1 ♀.

Bitale (lac Bulero), Ruanda, 10.IX.1934, 1 ♀.

Espèce de taille assez petite, ressemblant à un *burdigalensis* un peu sombre. Occiput orné de six lignes jaunâtres un peu confluentes en avant;

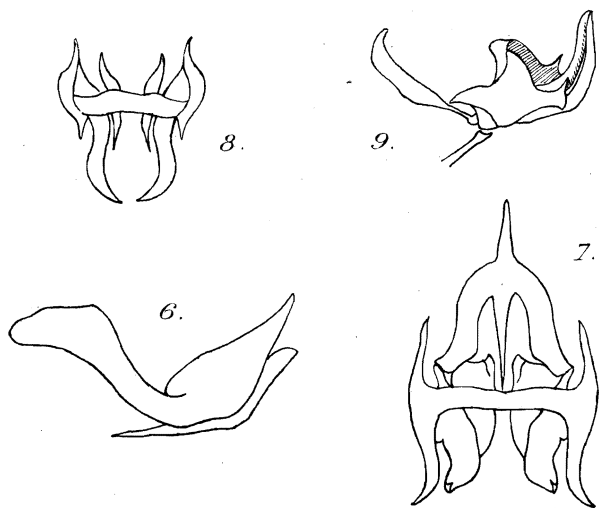


FIG. 6. Organe copulateur du mâle de *Gryllulus Wittei* n. sp., vu de profil. — FIG. 7. Organe copulateur du mâle de *Gryllulus kivuensis*, vu du dessus. — FIG. 8. Organe copulateur du mâle de *Gryllulus laticeps* n. sp., vu du dessus. — FIG. 9. Organe copulateur du mâle de *Gryllulus laticeps* n. sp., vu de profil.

front avec une bande jaune assez étroite entre les yeux. Face brune avec les pièces buccales rousses; suture clypéo-frontale très basse, un peu ondulée au milieu. Palpes bruns.

Pronotum transversal, à bord antérieur un peu concave, bord postérieur faiblement sinué; disque pubescent, varié de brun et de jaunâtre; lobes latéraux bruns dans leur moitié supérieure, jaunes dans la moitié inférieure.

Abdomen brun dessus, jaune dessous. Organe copulateur à pièce supérieure formant deux crochets courbés en haut et en dehors à l'apex, pièces inférieures larges et un peu repliées à l'apex (fig. 7).

Pattes jaunâtres, variées de brun. Fémurs postérieurs épais, striés de brun à la face externe; tibias portant cinq ou six épines sur chaque bord.

Elytres atteignant à peine l'extrémité de l'abdomen; miroir losangique, à côtés presque égaux, angle postérieur arrondi, divisé un peu au-dessus du milieu par une nervure anguleuse; diagonale courte, presque droite; cordes assez fortement courbées, parallèles; deux obliques et une troisième seulement indiquée et incomplète; champ apical assez allongé, réticulé en grands carrés; champ latéral à nervures assez espacées, *Sc* à deux branches. Ailes courtes.

♀ (allotype). Oviscapte assez long, à valves étroites et aiguës. Elytres plus courts que l'abdomen, à nervures assez espacées et grandes cellules allongées; champ latéral à nervures bien espacées, *Sc* à deux branches. Ailes très courtes.

Long. : 13 mm.; fém. post. : 7,5 mm.; élytres : ♂ 8 mm., ♀ 6 mm.; oviscapte : 12 mm. (la longueur de cet organe varie chez différents individus de 10 à 12 mm.).

8. — *Gryllulus laticeps* n. sp.

(Fig. 8-9.)

Types : Ninda (Ruanda), 2.150 m., G. F. DE WITTE, 21-22.IX.1934, 1 ♂, 1 ♀.

Bitshumbi (lac Édouard), 925 m., 7.X.1933, 1 ♀.

Rutshuru, 1.285 m., 20.VI.1934, 1 ♀.

♂. Espèce de petite taille, brun foncé, un peu tacheté de jaune. Tête grosse, plus large que le pronotum, brun noirâtre luisant, avec des traces de lignes jaunes sur l'occiput; front présentant une étroite bande jaune entre les ocelles. Face brune; suture clypéo-frontale fortement ondulée, subanguleuse au milieu, atteignant le niveau du bord inférieur des fossettes antennaires. Joues brunes. Antennes brun foncé; palpes plus clairs.

Pronotum transversal, à bords presque droits; disque varié de brun et de jaunâtre, finement pubescent; lobes latéraux presque noirs. Abdomen brun dessus, jaunâtre dessous. Organe copulateur court, formant une sorte de petit forceps, à branches dressées (fig. 8-9).

Pattes brun foncé, tachetées de jaune. Tibias postérieurs bruns à épines jaunes, au nombre de six de chaque côté.

Elytres atteignant l'extrémité de l'abdomen; miroir losangique, à côtés presque égaux, divisé un peu au-dessous du milieu par une nervure très convexe; diagonale assez courte, droite; cordes longues, peu courbées, serrées, parallèles; deux obliques; champ apical assez court, comprenant trois rangées de cellules presque carrées; champ latéral brun noirâtre, à quatre nervures serrées et la *Sc* portant une branche. Ailes courtes.

♀ (allotype). Oviscapte plutôt court, à valves assez larges, mais aiguës à l'apex. Élytres n'atteignant pas plus loin que le milieu de l'abdomen, à deux nervures libres et trois partant de la *Cu*, espacées; cellules formées par les veinules transverses étroites, très allongées; champ latéral à nervures régulièrement espacées. Ailes très courtes.

Long. : ♂ 11 mm., ♀ 12,5 mm.; fém. post. : 7,5 mm.; élytres : ♂ 6 mm., ♀ 5 mm.; oviscapte : 8 mm.

Cette espèce ressemble à un *burdigalensis* sombre, mais à tête très grosse; la suture clypéo-frontale est arquée, mais beaucoup moins que chez *burdigalensis*.

Gen. **GRYLLODEICUS**, nov. gen.

Tête et pronotum presque glabres, luisants; face convexe; ocelles disposés en triangle. Tibias antérieurs perforés à la face externe seulement. Fémurs postérieurs assez forts, moins longs que le tibia et le métatarse réunis; tibias postérieurs armés d'épines grêles, l'éperon supérieur interne bien plus court que le moyen; métatarses longs, finement denticulés. Élytres du mâle très abrégés, tronqués droit, à miroir complet, mais champ apical nul. Femelle inconnue.

Type : *Gryllodeicus Wittei* n. sp.

Ce genre se rapproche par la forme des élytres des véritables *Gryllodes*, mais il en diffère par le rostre frontal plus large et par l'aspect luisant du corps et des élytres qui rappelle les *Gymnogryllus*.

9. — **Gryllodeicus Wittei** n. sp.

(Fig. 10.)

Type : Rutshuru, riv. Fuku, 1.250 m. (G. F. DE WITTE, 25.XI-5.XII.1933), 1 ♂.

Espèce de taille moyenne, brun noirâtre, luisant. Tête assez grosse, globuleuse, presque noire, luisante; rostre frontal large, tronqué. Ocelles jaunes, disposés en triangle. Face brun-roux; suture clypéo-frontale très basse, mais un peu anguleuse au milieu. Antennes et palpes brun jaunâtre.

Pronotum transversal, brun noirâtre, luisant, à bord antérieur un peu concave, cilié, bord postérieur droit; disque presque lisse, couvert d'une pubescence très fine et très courte; lobes latéraux à bord inférieur remontant un peu en arrière. Abdomen brun-roux, finement pubescent.

Pattes brunes, pubescentes. Tibias antérieurs perforés à la face externe seulement. Fémurs postérieurs assez épais; tibias armés de cinq épines de chaque côté, assez fines, un peu crochues; éperon externe supérieur semblable à la dernière épine, inférieur un peu plus courbé, moyen deux fois plus long; éperon interne moyen beaucoup plus long que le supérieur, inférieur presque égal à l'externe; métatarses longs, un peu comprimés, armés de quatre à cinq petits denticules sur chaque bord.

Élytres couvrant à peine la moitié de l'abdomen, tronqués droit à l'apex,

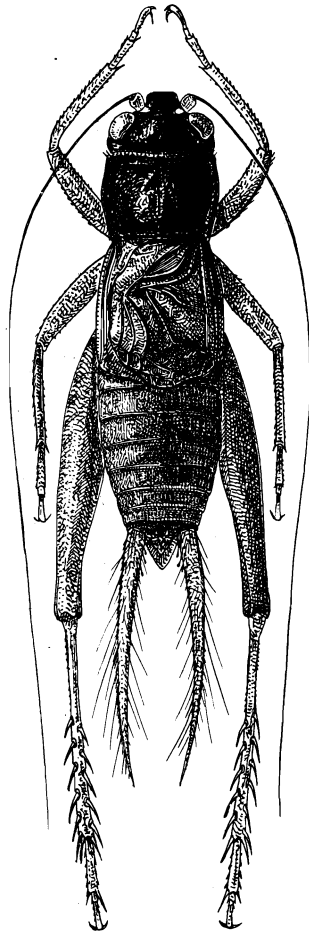


FIG. 10. — *Gryllodeicus Wittei* n. sp., mâle.

brun clair, luisants; champ anal occupant presque la moitié de la longueur; champ apical nul; veine anale très arrondie; cordes courtes, très courbées; miroir petit, très transversal, anguleux en avant, arrondi en arrière; diagonale courte, droite; deux obliques très faibles, parallèles; champ latéral brun, à cinq nervures parallèles, *Sc* à une branche. Ailes nulles.

Long. : 12 mm.; fém. post. : 9 mm.; élytres : 4 mm.

Gen. **SCAPSIPEDUS** SAUSS. 1877.

10. — **Scapsipedus marginatus** AFZ. et BR.

Acheta marginata AFZELIUS et BRANNUS, 1804, Ach. Guin., p. 23, n° 4, fig. 1a-h, 5a.

Kamande (lac Édouard), 925 m., 11-15.XI.1933, 1 ♂.

Kalimbo (Binza), 1.000 m., IV.1935, 1 ♀.

Subfam. NEMOBIINAE.

Gen. **PTERONEMOBIUS** JAK. 1904.11. — **Pteronemobius maculosus** SAUSS.*Nemobius maculosus* SAUSSURE, 1899, Abh. Senkenb. Ges., XXI, p. 600.

Lac Mugunga, 1.500 m., 31.I.1934, 1 ♂.

12. — **Pteronemobius Sjöstedti** CHOP.*Pteronemobius Sjöstedti* CHOPARD, 1934, Ann. Musée Congo belge, Zool., sér. 3, IV, p. 41.

Ninda (Ruanda), 2.150 m., 18.IX.1934, 1 ♂, 1 ♀.

Lac Gando, 2.400 m., 6.III.1935, 2 ♀.

Kibati, 1.900 m., 10-14.I.1934, 1 ♂, 4 ♀.

Kibati-Shove, 1.765-2.150 m., VI.1935, 1 ♀.

Nyarusambo (Kikeri), 2.226 m., 28.VI-22.VII.1934, 1 ♀.

Le mâle de cette espèce n'était pas décrit; il ressemble à la femelle comme coloration; élytres atteignant presque l'extrémité abdominale, à miroir petit, presque triangulaire, à côté antéro-externe très long, cellule interne allant jusqu'au milieu du bord interne; cordes 1 et 2 serrées et séparées jusqu'à la base. Tibias postérieurs à première épine interne courte, tuberculiforme, la quatrième assez fortement renflée à la base.

13. — **Pteronemobius unicolor** CHOP.*Pteronemobius unicolor* CHOPARD, 1934, Ann. Musée Congo belge, Zool., sér. 3, IV, p. 42.

Bitshumbi (lac Édouard), 925 m., X.1933, 1 ♂, 2 ♀.

14. — **Pteronemobius Chopardi** BOL.*Nemobius Chopardi* BOLIVAR, 1922, Voy. baron de Rothschild en Éthiopie et Afrique orientale, Orth., p. 193.

Bitshumbi (lac Édouard), 925 m., 11.X.1933, 1 ♂, 1 ♀.

Subfam. TRIGONIDIINAE.

Gen. **ANAXIPHA** SAUSS. 1874.15. — **Anaxipha furva** KARSCH*Cyrtoxiphus furvus* KARSCH, 1893, Berl. Ent. Ztschr., XXXIII, p. 162.

Lac Mugunga, 1.500 m., 3.II.1938, 1 ♂.

Gen. **METIOCHE** STAL 1877.

16. — **Metioche Schoutedeni** CHOP.

Metioche Schoutedeni CHOPARD, 1934, Ann. Musée Congo belge, Zool., sér. 3, IV, p. 47, fig. 13-14.

Kibati, 1.900 m., 10-14.I.1934, 5 ♀.

Gen. **TRIGONIDIUM** RAMB. 1839.

17. — **Trigonidium cicindeloides** RAMB.

Trigonidium cicindeloides RAMBUR, 1839, Faune Andal., II, p. 39.

Ruhengeri (Kirii), Ruanda, 1.850 m., 3.IX.1934, 1 ♀.

Subfam. OECANTHINAE.

Gen. **OECANTHUS** SERV. 1839.

18. — **Oecanthus Karschi** CHOP.

Oecanthus Karschi CHOPARD, 1932, Stylops, I, p. 246, fig. 8.

Rutshuru, 1.285 m., 15-25.IX.1935, 1 ♂.

CICINDELIDAE

PAR

W. HORN (Berlin)

1. — **Cicindela melancholica** F.

Ent. Syst. Suppl., 1798, p. 63.

Camp Rwindi, 1.000 m., 20-28.XI.1934 (2 ex.) et à Bitshumbi, 925 m.,
17-22.X.1933 (1 ex.).

2. — **Prothyma versicolor** DEJ.

Spec. Col., I, 1825, p. 37.

Tshambi (riv. Lula), 975 m., 15.I.1935 (1 ex.).

RUTELINAE

(COL. SCARAB.)

PAR

F. OHAUS (Mainz.).

1. — *Anomala (Aprosterna) Graueri* OHS.

- Ninda (Ruanda), 2.150 m., 18-19.IX.1934 (2 ♂); 20-22.IX (1 ♂, 7 ♀), 24-26.IX (3 ♂, 6 ♀)
Ruhengeri (Ruanda), 1.850 m., 18-26.IX.1934 (9 ♂, 11 ♀).
Rwankeri (Ruanda), 2.200 m., IV-V.1935 (1 ♀).
Nyabirehe (S. Karisimbi), 2.400 m., 22.II.1935 (11 ♂).
Nyarusambo, 2.000 m., 28.VI-2.VII.1934 (2 ♂); Nyarusambo, 2.000 m., VI.1935 (1 ♀).
Tshamugussa, 2.250 m., 8-15.VI.1935 (11 ♂, 8 ♀); Tshamugussa (Bweza) (reg. de), 2.500 m., VI.1935 (4 ♀).
Kamatembe, 2.100 m., 1-16.IV.1934 (1 ♂, 3 ♀).
Tshumba (Mushari), 2.100 m., X.1934 (4 ♂).
Bitashimwa (Sesero), 1.950 m., 1-2.VIII.1934 (1 ♀).
Kibumba (rég. de), 2.000 m., VI.1935 (1 ♂).
Lac Gando, 2.400 m., I.1935 (1 ♀); VII.1935 (1 ♂).
Kibga (S. Visoke), 2.400 m., 8-19.II.1935 (5 ♂, 9 ♀).
Burambi (Muhavura), 2.325 m., 5-12.IX.1934 (4 ♂, 2 ♀).
Mudenda, près du lac Gando, 2.400 m., II-III.1935 (4 ♂, 2 ♀).
Burunga (Mokoto), 2.000 m., 15-16.III.1934 (1 ♀).
Gahinga, V. Rwebeya, 3.000 m., 26.IX.1934 (1 ♂, 1 ♀).
Mugongo, près de Gando, 2.400 m., 10-12.III.1935 (1 ♂, 3 ♀).
Bugeshi, près de Gando, 2.400 m., 10-12.III.1935 (2 ♀).
Nyarusambo (V. Mikenjo), 2.000 m., 28-30.VI.1934 (3 ♂).
Rutshuru, 1.285 m., 20-24.VI.1934 (3 ♂); Tshumba, 2.100 m., VI.1935 (1 ♀).
Gandjo (Ruanda), 2.150 m., 1934 (1 ♀); Kibumba (rég. de), 2.000 m., 10-14.I.1934 (1 ♀); Sesero, 2.000 m., I.1935 (2 ♂); Ninda, 22.IX.1934 (2 ♂, 1 ♀).

2. — *Anomala Bottae* BL.

Bitshumbi (lac Edouard), 925 m., 17-22.X.1933 (5 ♂, 1 ♀).

Die Art ist weit verbreitet im tropischen Afrika, vom unteren Senegal, von wo sie beschrieben wurde, im Westen bis Daressalam im Osten, vom südlichen Abessinien im Norden bis Katanga im Süden. In Grösse, Sculptur und Färbung ist sie ziemlich variabel, doch sind diese Varianten nicht an bestimmte Localitäten gebunden. Die vorliegenden Stücke sind in der Grundfarbe hellgelb mit leichtem grünem Erzschilder, der Kopf ist kupfrig rotbraun, der Thorax trägt eine mehr oder weniger ausgeprägte dunkelbraune Makel mit grünem Schiller, das Schildchen ist gelblich oder rotbraun, auf den Deckflügeln verläuft ein breiter Nahtstreif, der beim Schildchen etwas verbreitert und zur Spitze verschmälert ist, bald rein schwarz, bald mit grünem Schiller.

3. — *Anomala ancilla* GERST.

Bitshumbi (lac Édouard), 925 m., 7.X.1933 (1 ♀); Katanda, 950 m., 13-19.X.1933 (1 ♂); Camp Rwindi, 1.000 m., VI.1935 (1 ♀).

4. — *Anomala venusta* BEND.

Rutshuru, 1.285 m., 22.V-1.VI.1934 (1 ♀).
Kalimbo (Binza), 1.000 m., IV-V.1935 (2 ♂, 2 ♀).

5. — *Popillia spoliata* KLB.

Forêt Mubiliba (Nyamuragira), 2.100 m., 26.VI.1935 (1 ♂, 1 ♀).
Tamira, près de Gando, 2.600 m., 11.III.1935 (14 ♂, 1 ♀).
Nyabirehe (S. Karisimbi), 2.400 m., 22.II.1935 (3 ♂, 4 ♀); 4.III.1935 (2 ♂).
Muhavura, 3.900 m., 6-11.IX.1934 (2 ♂).
Burambi (Muhavura), 2.325 m., 5.IX.1934 (2 ♂, 1 ♀).
Nyiragongo volcan, 17.I.1934 (2 ♂).
Col Gahinga Sabinyo, 2.650 m., 12-14.IX.1934 (7 ♂).
Kundhuru ya Tshuve-Ninda, 2.600 m. (10 ♂, 1 ♀).
Kibga (S. Visoke), 2.400 m., 19.II.1935 (1 ♂, 1 ♀).
Visoke, 2.800-3.300 m., 13-14.II.1935 (1 ♂).
Lac Gando, 2.400 m., 6-8.III.1935 (3 ♂, 1 ♀); mont Tamira, 2.600 m., 11.III.1935 (2 ♂).
Tshamugussa, 2.250 m., 9-14.VIII.1934 (1 ♀).
R. Bishakishaki, 2.100 m., 7-23.I.1935 (1 ♀).

Bei den meisten Stücken sind Kopf, Halsschild und Schildchen hell erzgrün, die Deckflügel entweder rein scherbengelb oder scherbengelb mit

dunkel erzgrüner Umrandung. Nur bei einem Stück, ♀, ist Kopf, Halsschild und Schildchen kupferrot, die Deckflügel scherbengelb. Bei einem ♂ ist der Vorderkörper blaugrün die Deckflügel haben verbreiterten schwarzbraunen Randsaum ohne grünen Schiller. Ein ♀ ist oben und unten blauviolett, nur Kopfschild, Fühler und Beine sind rotviolett.

6. — *Popillia* sp.

Lac Gando, 2.400 m., I.1935 (1 ♀).

Vielleicht eine Varietät oder eine neue Art nahe bei *P. unguicularis* OHS., was sich nicht bestimmen lässt, da beide Mittelbeine defekt sind.

7. — *Popillia runsorica* ARR.

Kibati, 1.900 m., IV-V.1935 (7 ♂, 4 ♀); Kibati, 1.765-2.150 m., VI.1935 (1 ♀).

Kibga (S. Visoke), 2.400 m., 16-19.II.1935 (1 ♂, 8 ♀).

Nyabirehe (S. Karisimbi), 2.400 m., 22.II.1935 (2 ♀).

Kanzenze (S. Karisimbi), 2.400 m., 4.III.1935 (1 ♀).

Mulera, 1.800-2.000 m., IV-V.1935 (1 ♀).

Kibumba (rég. de), 2.000 m., VI.1935 (1 ♀).

Kihorwe-Ilega (N.-E. Gando), VI.1935 (1 ♀).

Rutshuru, 1.285 m., 20-24.VI.1934 (1 ♀).

Ninda (Ruanda), 2.150 m., 18-19.IX.1934 (5 ♂); 21.IX (21 ♂, 1 ♀); 22.IX (6 ♂, 2 ♀); 23-24.IX (7 ♂, 5 ♀); 25-26.IX (9 ♂, 5 ♀).

Ninda (Ruanda), Ruhengeri, 2.150 m., 18-26.IX.1934 (11 ♂, 4 ♀).

Rwankeri (Ruanda), 2.200 m., IV-V.1935 (35 ♂, 11 ♀).

Kinigi-Ruhengeri (Ruanda), 2.100 m., II.1935 (14 ♂, 29 ♀).

Von den vielen vorliegenden Exemplaren ist der grössere Teil nicht vollständig ausgefärbt. Bei den hellsten Stücken ist am Kopfschild der Randsaum und die vordere Hälfte rotbraun mit Kupferschiller, die hintere Hälfte dunkel erzgrün; am Thorax ist die Scheibe erzgrün, der Randsaum ringsum fein, bei den Vorderecken breiter rotbraun, das Schildchen ist immer dunkel erzgrün; die Deckflügel sind rein rotbraun mit Kupferschiller; das letzte Abdominalsegment oben und unten rein kupferig rotbraun; die vorhergehenden Abdominalsternite sind erzgrün mit rotbraunem Randsaum und ebensolchen Fleckchen an den Seiten; die Beine sind hell rotbraun mit Kupferschiller. Mit fortschreitender Ausfärbung werden Kopf, Halsschild und Schildchen, die Afterdecke und Unterseite rein erzgrün, an den Beinen werden die Tarsen, Schienen und der vordere Teil der Schenkel bis zur Querreihe von Borstenpunkten dunkel erzgrün, während die Deckflügel bei solchen Stücken oft noch ihre rein rotbraune Färbung mit Kupferschiller bewahren. Erst bei weiterer Ausfärbung werden auch die Deckflügel, vom Seiten- und Hinterrand beginnend, rein erzgrün, aber hier gewöhnlich

etwas heller als auf dem Vorderkörper, oft mit einem rotbraunen Fleck an der Basis und fast immer mit kupfrigem Nahtsaum. Diese Verschiedenheiten in der Färbung finden sich an allen Fundorten in beiden Geschlechtern, bei Stücken, die im Februar wie bei solchen, die im Juni gesammelt wurden. Inwiefern dieser mangelhaften Ausfärbung eine unvollkommene Geschlechtsreife entspricht, lässt sich an den trocknen Tieren nicht feststellen; der chitinöse Forceps der ♂♂ ist bei hellen und dunklen Stücken gleich gefärbt: Basalstück, Mittelstück und eine schmale Basalparthie der Parameren braungelb, der weitaus grössere Teil der Parameren dunkelbraun.

8. — **Adoretus meticulousus** KLB.

May-ya-Moto : riv. Rutshuru, 950 m., 5-6.XI.1934 (1 ♀).

9. — **Adoretus Decorsei** OHS.

Bitshumbi (lac Édouard), 925 m., 17-22.X.1933 (2 ♀).

10. — **Adoretus** sp.

Bitshumbi (lac Édouard), 925 m., 17-22.X.1933 (1 ♀).

11. — **Adoretus** sp.

Bitshumbi (lac Édouard), 925 m., 17-22.X.1933 (1 ♂).

12. — **Adoretus (Chaetadoretus) pudicus** BEND.

Camp Rwindi, 1.000 m., 22.XI.1934 (1 ♂).

13. — **Adoretus (Chaetadoretus) musillus** OHS.

Bitshumbi (lac Édouard), 925 m., 16.X.1933 (1 ♂).

14. — **Adoretus (Chaetadoretus) umbrosus** F.

Bitshumbi (lac Édouard), 925 m., 27.IX.1933 (1 ♀); 4.X (1 ♂, 1 ♀); 17-22.X (1 ♂, 5 ♀).

Tshambi (Kabasha), 975 m., VI.1935 (1 ♀).

Mayya Moto (riv. Rutshuru), 5-6.XI.1934 (1 ♀).

Kalimbo (Binza), IV-V.1935 (1 ♀).

Camp Rwindi, 1.000 m., 20.XI.1934 (1 ♂, 3 ♀).

Auch diese Art ist, wie *Anomala plebeja* und *A. Bottae*, vom Senegal bis Sansibar, vom Sudan bis Sambesi verbreitet.

HETERO CERIDAE

PAR

R. MAMITZA (Wien).

Durch das liebenswürdige Entgegenkommen seitens des Präsidenten des « Institut des Parcs Nationaux du Congo belge » Brüssel, Herrn V. VAN STRAELEN, hatte ich Gelegenheit, die von Herrn G. F. DE WITTE, in den Jahren 1933 bis 1935 im « Parc National Albert » gesammelten Heteroceridae zu bearbeiten. Die mir vorliegenden Exemplare wurden in Bitshumbi (lac Édouard), 925 m. und Rutshuru, 1.285 m. gesammelt; sie stellen eine neue Art dar.

Heterocerus (s. str.) Wittei n. sp.

(Tf., Abb. 1-4.)

Länglich, ♂ fast 3 mal, ♀ etwa $2\frac{1}{2}$ mal so lang als breit, gewölbt, ein wenig glänzend, braunschwarz bis schwarz mit rotgelber Zeichnung.

Kopf mit den Augen etwas breiter als mit den Mandibeln lang, schwarz, dicht und fein punktiert, mit nach vorne gerichteten, kurzen, gelben Haaren dicht bedeckt. Mandibeln (Fig. 1) braun, auf der Innenseite nahe der Spitze mit zwei Zähnen bewaffnet. Beim ♂ sind die Mandibeln lang, der basiläre Lappen ist stark entwickelt und am Aussenrande in eine deutlich sichtbare Spitze ausgezogen. Beim ♀ sind die Kiefer etwas kürzer, der basiläre Lappen schwach angedeutet und am Aussenrande ohne ausgezogene Spitze. Der vom Clypeus freigelassene sichtbare Teil der Oberlippe (Fig. 2) ist beim ♂ zirka so lang als breit, beim ♀ etwas kürzer, nahe der Basis am breitesten, Seiten bogenförmig verengt; Vorderrand abgeschrägt. Bei kräftig entwickelten ♂♂ ist der Clypeus (Fig. 3) am Vorderrand mit zwei nach vorne gerichteten Dornen versehen. Antennen braun, elfgliedrig, mit siebengliedriger Keule.

Halsschild fast doppelt so breit als lang, so breit, bei den ♂♂ etwas breiter als die Basis der Flügeldecken, dicht und fein punktiert, kurz gelb

behaart, an den Seiten mit längeren Haaren besetzt. Die vollkommen bis zu den Hinterwinkeln gerandete Basis bogenförmig, die Seiten beim ♂ fast parallel, beim ♀ nach vorne verengt; Vorderwinkel abgerundet, Hinterwinkel deutlich markiert. Der Halsschild ist schwarz oder braunschwarz, Vorderwinkel und Seitenrand rotgelb gefärbt. Bei unausgefärbten Exemplaren sind die Seiten oder der ganze Halsschild gelbbraun. Scutellum dreieckig, vertieft.

Flügeldecken (Fig. 4) fast doppelt so lang als zusammen breit, hinter der Schulter eingedrückt, Seiten parallel, im letzten Drittel gemeinschaftlich abgerundet; mässig fein und dicht punktiert, dazwischen fein punktuliert; die Scheibe schwach gestreift; die gelbe Behaarung ist kurz, anliegend, nach rückwärts gerichtet, mit langen, schräg abstehenden Haaren untermischt. Die rotgelbe Zeichnung der Flügeldecken besteht aus einem im ersten Viertel gelegenen, die Basis nicht berührenden Längsfleck unterhalb der Schulterbeule. Die zweite Makel ist länglich und befindet sich im ersten Drittel neben der Naht. Die dritte Makel ist ein dorsaler Fleck in der Mitte. Die vierte, hinter der Mitte nahe dem Seitenrand gelegene Makel sowie der fünfte, vor der Spitze befindliche Fleck, kann auch mit dem Seitenrande verbunden sein. Der Seitenrand ist von der Basis bis zur Spitze gelbrot gefärbt. Die schlecht sichtbare Zeichnung der Flügeldecken ist sehr variabel. Bei manchen mir zur Beschreibung vorliegenden Exemplaren fehlt die zweite oder alle Makel. Der Seitensaum ist aber stets gut sichtbar.

Unterseite rotbraun, Metasternum und die Mitte der ersten drei Abdominalsternite braunschwarz. Eine von der Mittelhüfte schräg gegen den Seitenrand ziehende Linie ist nicht vorhanden. Die Schenkellinie des ersten Abdominalsternites unvollständig, am Hinterrande des Sternites endigend. Das Prosternum und das Metasternum ist mässig dicht, das Abdomen ist querrunzelig punktiert. Die gelbe Behaarung der Unterseite ist lang und dicht.

Beine braun, die Vorderschienen am Spitzen- und Aussenrande mit zehn bis elf, am Innenrande nahe der Spitze mit zwei Zähnen bewaffnet.

Länge : 3.8 bis 5 mm.

Breite : 1.5 bis 1.7 mm.

Mir lagen insgesamt vierzig Exemplare mit folgenden Patria-Angaben zur Beschreibung vor :

Bitshumbi (lac Édouard), 925 m.

Rutshuru, 1.285 m.

Ich erlaube mir diese interessante Art ihrem Entdecker Herrn G. F. DE WITTE zu widmen.

Die Type befindet sich im « Musée du Congo belge, Tervueren ».



ABB. 1. — *Heterocerus Wittei* n. sp.
Mandibeln.

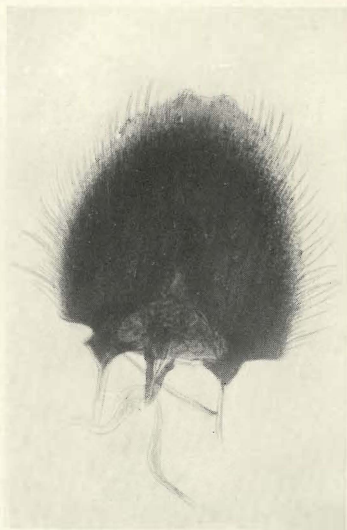


ABB. 2. — *Heterocerus Wittei* n. sp.
Clypeus, freigelassener
sichtbarer Teil der Oberlippe.

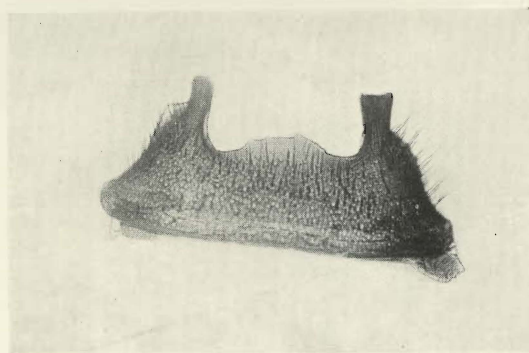


ABB. 3. — *Heterocerus Wittei* n. sp.
♂ Vorderrand des Clypeus.

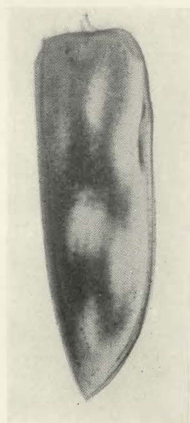


ABB. 4. — *Heterocerus Wittei* n. sp.
Flügeldecken.

PRIONINAE

PAR

A. LAMEERE (Bruxelles)

1. — **Parandra gabonica** THOMAS, J.

Tshambi (Kabasha), 975 m., III.1934; (2 ex.). Kamatembe, 2.200 m., IV.1934; (1 ex.). Forêt Nyasheke (Nyamuragira), 1.820 m., VI.1935; (2 ex.). Forêt Mayumbu (Nyamuragira), 2.100 m., VI.1935; (10 ex.). Forêt Shamuheru, 1.845 m., VI.1935; (3 ex.).

2. — **Mallodon Downesi** HOPE

Bitshumbi (lac Édouard), 925 m., 7.IV.1934; (1 ex.).

3. — **Aulacopus foveiceps** HAROLD

Rutshuru (riv. Fuku), 1.250 m., 25.XI.1933; (1 ex.).

4. — **Macrotoma natala** THOMAS, J.

Rivière Rwindi, 1.000 m., II.1934; (1 ex.). Tshambi (Kabasha), 925 m., VI.1935; (1 ex.).

5. — **Macrotoma palmata** FABRICIUS.

Bitshumbi (lac Édouard), 925 m., 27.IX.1933; (1 ex.). Kamatembe, 2.200 m., 8.IV.1934; (1 ex.). Rivière Rwindi, 1.000 m., XII.1934; (1 ex.).

Les autres *Prioninae* connus du Parc National Albert sont :

6. — **Notophysis Johnstoni** LAMEERE

Capturé au Nord du lac Édouard, au pied du Ruwenzori, du côté Ouest, II.1908, et au Ruanda, dans la forêt Bugoye, 11.XI.1908. (*Deutsche Zentr. Afr. Exped.*, 1907-1908, von Adolf Fried. Herz. zu Mecklenburg, III, Zool., I, 1910, p. 425.)

7. — **Macrotoma palmata** FABRICIUS.

A été rapporté par l'expédition du duc de Mecklembourg du lac Kivu (Kisenyi, X.1907).

Au Musée de Tervueren se trouvent :

8. — **Tithoes maculatus Haroldi** LAMEERE

De la région des lacs et probablement des environs du lac Édouard (D^r Sagona).

9. — **Tithoes congolanus** LAMEERE

Kisenyi, 1.460 m., V.1921 (Van Saceghem).

OPILIONES

PAR

C. Fr. ROEWER (Bremen)

Die Ausbeute an Opilioniden, die Herr G. F. DE WITTE im « Parc National Albert » in Ost-Afrika gesammelt hat, enthält 409 Exemplare, von denen nur relativ wenige in 3 Arten den **Laniatores**, dagegen reichliche in 2 Arten den **Palpatores** angehören, wie die folgende systematische Zusammenstellung zeigt. Neue Formen sind nicht darunter. Ich möchte nicht versäumen, auch an dieser Stelle Herrn Prof. V. VAN STRAELEN und Herrn Dr. L. GILTAY dafür meinen Dank auszusprechen, mir die Determination dieser Tiere überlassen zu haben.

ORD. OPILIONES SUND.

Subord. LANIATORES THORELL.

Fam. ASSAMIIDAE SOERENSEN.

Subfam. HYPOXESTINAE ROEWER.

1. — **Sesostris maculatus** ROEWER.

- 3 Exemplare von rivière Bishakishaki. Alt. 2.100 m.
- 2 Exemplare von Burunga (Mokoto). Alt. 2.000 m.
- 2 Exemplare von Kibati-Shove. Alt. 1.900 m.
- 2 Exemplare von lac Mugunga. Alt. 1.500 m.
- 3 Exemplare von Nyasheke. Alt. 1.820 m.
- 2 Exemplare von île Tshegera (lac Kivu). Alt. 1.460 m.
- 1 Exemplare von Tshumba. Alt. 2.000 m.

2. — **Rhabdopygus fuscus** ROEWER.

- 5 Exemplare von Mayumbu (volcan Nyamuragira). Alt. 2.100 m.
4 Exemplare von Mubiliba (volcan Nyamuragira). Alt. 2.000 m.

3. — **Hypoxestus obscurus** ROEWER.

- 12 Exemplare von N'Zulu (lac Kivu). Alt. 1.500 m.

Subord. **PALPATORES** THORELL.Fam. **PHALANGIIDAE** SIMON.Subfam. **PHALANGIINAE** SIMON.4. — **Cristina vorbeiki** ROEWER.

- 1 ♂, 3 ♀ von Bitashimwa. Alt. 1.960 m.
1 ♂ von Bitshumbi (lac Édouard). Alt. 925 m.
1 ♀, 1 pull. von Bonde (lac N'Gando). Alt. 2.400 m.
2 ♀, 1 pull. von mont Bugeshi. Alt. 2.600-2.700 m.
1 ♂, 3 ♀ von Burunga (lac Mokoto). Alt. 2.000 m.
1 ♀ von Burambi (Ruanda). Alt. 2.400 m.
1 ♂, 1 ♀ von Gahojo (lac Kivu). Alt. 1.460 m.
1 ♀, 1 pull. von Gitebe (volcan Nyamuragira). Alt. 2.324 m.
3 ♂, 2 ♀, 9 pull. von Ilega (volcan Karisimbi). Alt. 2.400 m.
1 ♀ von Kalimbo. Alt. 950-1.000 m.
5 ♂, 9 ♀, 22 pull. von Kibati. Alt. 1.900 m.
1 ♂, 2 ♀, 2 pull. von Kibati-Showe. Alt. 1.900 m.
2 ♂, 8 ♀, 13 pull. von Kibumba. Alt. 2.000 m.
3 ♂, 3 pull. von Kihorwe-Ilega. Alt. 2.400 m.
7 ♂, 14 ♀, 17 pull. von Kihorwe (volcan Karisimbi). Alt. 2.400 m.
2 ♂, 2 ♀ von Kibga (volcan Visoke). Alt. 2.400 m.
2 ♀, 3 pull. von Kinigi-Ruhengeri. Alt. 2.100 m.
1 pull. von May-ya-Moto. Alt. 950 m.
1 ♀ von lac Mugunga. Alt. 1.500 m.
2 ♂, 10 ♀, 14 pull. von région Mulera (Ruanda). Alt. 1.800-2.000 m.
3 ♂, 2 ♀, 5 pull. von lac N'Gando (Ruanda). Alt. 2.400 m.
6 ♂, 10 ♀ von Ninda (Ruanda). Alt. 2.150 m.
1 ♀ von Nyabirehe (volcan Karisimbi). Alt. 2.400 m.
1 ♂, 1 ♀ von Nyabitsindi. Alt. 2.400 m.

- 2 ♀ von Nyakibumba. Alt. 2.226 m.
5 ♂, 14 ♀, 14 pull. von Rwankeri (Ruanda). Alt. 2.200 m.
1 ♂ von Bitashimwa (Sesero). Alt. 2.000 m.
4 ♀, 2 ♀, 2 pull. von mont Tarima. Alt. 2.600 m.
13 ♂, 15 ♀, 17 pull. von Tshamugussa (Bweza). Alt. 2.250 m.
1 ♀ von Tshumba (Mushari). Alt. 2.100 m.

5. — **Gurisia** spec.

- 1 ♀ von Rutshuru. Alt. 1.285 m. [ohne ♂ nicht bis zur Art bestimmbar].

Subfam. LIOBUNINAE BANTES.

6. — **Odontobunus africanus** ROEWER.

- 13 ♂, 18 ♀, 9 pull. von volcan Visoke. Alt. 3.770 m.
5 ♂, 3 ♀, 2 pull. von Kabara (volcan Mikenjo). Alt. 3.200 m.
2 ♂, 2 ♀ von Kibati. Alt. 1.900 m.
1 ♂, 1 ♀ von Mubiliba (volcan Nyamuragira). Alt. 2.000 m.
1 ♀ von lac N'Gando. Alt. 2.400 m.
1 ♂ von Rukumi (volcan Karisimbi). Alt. 3.500 m.
7 ♂, 3 ♀ von Rwebeya (volcan Sabinyo). Alt. 2.600-3.000 m.
2 ♂ von Shamuheru (volcan Nyamuragira). Alt. 1.845 m.
-

MARCEL HAYEZ,
Imprimeur de l'Académie royale de Belgique.
Rue de Louvain, 112, Bruxelles.
(Domicile légal : rue de la Chancellerie, 4)
