

89. — **Nisotra Dalmani** JACOBY.

JACOBY, 1903, Stett. Ent. Zeit., p. 306.

*Nisotra beniensis* CHEVROLAT, in Mus.

Ferrugineux rougeâtre, antennes noires à partir du cinquième article, élytres noir-bleu, parfois légèrement verdâtre, rarement un peu métallique; écusson ferrugineux, le dessous du corps, sauf le prosternum, est noir, les pattes entièrement ferrugineuses.

Cette espèce est souvent désignée dans les collections sous le nom de *N. dilecta* DALMAN, qui a la même couleur; elle s'en éloigne par le pronotum à bords latéraux droits et parallèles à la base et à angles antérieurs aigus et saillants en avant; l'entaille sur le bord antérieur, derrière chaque œil, est nette mais non continuée par un sillon en arrière; les impressions basales sont punctiformes, la surface finement et visiblement ponctuée. Les points sur les élytres sont assez forts et placés en lignes géminées.

Volcan Karisimbi, versant Sud (Ruanda) : lac Gando (alt. 2.400 m., IV-V.1935); Uele : Monga (alt. 450 m., 18.IV-8.V.1935); 22 spécimens.

*N. Dalmani*, décrit sur des exemplaires du Cameroun, se rencontre dans tout le Congo belge; il vit sur *Urena lobata* L., *Hibiscus esculentes* et se trouve souvent sur les fleurs de Caféier.

Gen. **CHAETOCNEMA** STEPHENSON.

STEPHENSON, 1831, Illustr. Brit. Ent. Mandib., IV, p. 325.

Ce genre a des représentants dans le monde entier; le *Catalogus* de JUNK donne la liste de 239 espèces; sur ce nombre, 36 espèces habitent l'Afrique tropicale. G. E. BRYANT en a publié la revision en 1928 (1). Le genre *Chaetocnema* est caractérisé par la forme particulière des tibias intermédiaires et postérieurs, qui sont, vers le milieu, pourvus d'une dent suivie d'une échancrure ciliée; les deux premiers segments abdominaux sont soudés. On l'a divisé en deux sous-genres :

Front pourvu entre les antennes d'une carène plus ou moins accusée; élytres régulièrement striés, ponctués; le pronotum est le plus souvent pourvu de chaque côté sur la base d'une petite strie ou au moins d'une trace de strie.

Sub. gen. *Tlanoma* MOTSCHULSKY.

Pas de carène sur le front; stries des élytres en général confuses et sinueuses sur la région interne; rarement régulières; pronotum sans traces de stries basales.

Sub. gen. *Chaetocnema* s. str.

(1) BRYANT, Revision of the African Species of *Chaetocnema*, 1928, *Ann. Mag. Nat. Hist.*, (10), II, pp. 393 à 407.

Les *Chaetocnema* sont nuisibles aux cultures de céréales; *Ch. zcae* BRYANT <sup>(1)</sup> est nuisible aux cultures de Maïs dans l'Afrique occidentale; certaines espèces attaquent la Betterave, les Patates douces ou la Rhubarbe.

Subgen. **TLANOMA** MOTSCHULSKY.

MOTSCHULSKY, 1845, Bull. Mosc., I, p. 108.

Ce sous-genre, jusqu'à ce jour, ne renfermait que des espèces paléarctiques.

90. — **Chaetocnema (Tlanoma) conducta** MOTSCHULSKY.

MOTSCHULSKY, 1938, Bull. Mosc., II, p. 180, t. 3, f. 1 D (*Haltica*).

Tête, pronotum et écusson bronzés; élytres fauves ou jaunes, marginés de noir bronzé sur leur pourtour, plus largement à la suture, la bande basale forme une tache recouvrant le calus huméral; antennes noires avec les premiers articles jaunes; dessous et fémurs noirs; tibias et tarses fauves.

Les individus examinés ne diffèrent pas de ceux recueillis dans les diverses régions paléarctiques; j'ai constaté cependant que dans la forme type l'abdomen est plus fortement ponctué, le deuxième segment est densément ponctué dans son milieu et un peu à la base, les trois derniers segments sont densément ponctués; chez les individus d'Afrique tropicale, le premier segment seul est nettement ponctué, les autres sont presque complètement lisses.

D'après PEYERIMHOFF <sup>(2)</sup> *C. conducta*, dans le Nord de l'Afrique, vit en juin sur une Cypéracée envahissante des lieux marécageux : *Eleocharis palustris* LINNÉ.

Tshengelero, près Munagana (alt. 1.750 m., 17 et 21.VIII.1934).

Cette espèce est répandue dans toute la zone circuméditerranéenne, la Syrie, l'Asie Mineure, le Turkestan, etc.; se trouve aussi dans le Sud de l'Angleterre.

WEISE <sup>(3)</sup> l'a signalée du Kilimandjaro.

Variété : Les élytres sont dépourvus de tache sur le calus huméral, la bande suturale est réduite et ne recouvre que le rebord, sur la base elle atteint la striole scutellaire, tandis que dans la forme typique elle atteint la première strie; la bande latérale est en majeure partie effacée, principalement sur la moitié basale. Long. : 1,9-2 mm.

Tshengelero, près Munagana (alt. 1.750 m., 21.VIII.1934); May ya Moto (alt. 950 m., 9.XI.1934); Katanda (alt. 950 m., 30.XI.1934); Kitondo, près Gandjo (alt. 2.000 m., 7-23.I.1935); 6 exemplaires.

<sup>(1)</sup> *Loc. cit.*, 1926, (9), XVII, p. 407, fig. 1.

<sup>(2)</sup> PEYERIMHOFF, 1915, *Ann. Soc. Ent. France*, p. 37.

<sup>(3)</sup> WEISE, 1910, in SJÖSTEDT, *Kilim.-Meru Exped.*, I, 7, p. 222.

91. — **Chaetocnema (Tlanoma) depressa** n. sp.

Noir brillant; labre brun plus clair sur les bords et au sommet; palpes et antennes fauve pâle, cuisses brunes avec l'extrême base et le sommet fauves, moins longuement aux postérieures; tibias et tarses fauve pâle.

Allongé, ovoïde, déprimé en dessus. Tête lisse, le clypéus est en triangle large, plan, imponctué, les antennes sont courtes, elles atteignent à peine le premier tiers des élytres, elles sont très grêles à la base et s'épaissent sur leur moitié apicale; un petit trait parfois fourchu au sommet, ou remplacé par trois ou quatre points, est creusé en dedans de chaque œil, tout le reste du vertex est imponctué.

Pronotum de moitié plus large que long, bords latéraux arrondis, ne convergeant pas plus en avant qu'à la base; angles antérieurs arrondis, les postérieurs obtus, surface densément et finement ponctuée, sauf sur les côtés, qui sont lisses. Écusson en triangle plus large que long, lisse.

Élytres allongés, parallèles, arrondis ensemble au sommet; ils sont trois fois plus longs que la tête et le pronotum réunis et les deux réunis de moitié plus longs que larges, surface déprimée, régulièrement striée ponctuée; les points sont moyens et non emmêlés vers la suture, les intervalles sont plans sur le disque, un peu convexes vers le sommet et sur les côtés, ils sont très finement pointillés, plus nettement sur la base. Long. : 2-2,3 mm.

Rutshuru (alt. 1.285 m, 4.VII.1935); 1 exemplaire, type.

Rutshuru : rivière Fuku (alt. 1.250 m., 5.VII.1935), Lubirizi (alt. 1.285 m., 13.VII.1935); 3 paratypes.

Par sa forme, *Ch. depressa* se rapproche de *Ch. tablensis* BRYANT (1); ce dernier est bronzé sombre, il se sépare en outre par les angles antérieurs du pronotum, saillants, et la présence très nette de points le long du bord interne des yeux.

92. — **Chaetocnema (Tlanoma) tenebrosa** n. sp.

Fig. 24.

Noir presque mat sur la tête et le pronotum, légèrement brillant sur les élytres; antennes fauve pâle; fémurs noirs; tibias et tarses fauves.

Forme allongée, ovoïde; clypéus terminé en carène large, un peu convexe et lisse; antennes ne dépassant pas le premier tiers des élytres; vertex très densément pointillé et réticulé.

Pronotum de moitié plus large que long, bords latéraux faiblement arrondis; angles antérieurs aigus, fortement saillants en avant, angles postérieurs subdroits; surface couverte de points fins très irrégulièrement disposés; ils sont groupés par places et laissent à certains endroits des espaces imponctués; il n'y a pas de points le long du bord antérieur et ils sont très disséminés sur les bords latéraux, les intervalles sont couverts d'une réticulation très fine et serrée.

(1) BRYANT, 1928, *Ann. and Mag. Nat. Hist.*, (10), II, pp. 395 et 397, fig. 1.



Les élytres sont allongés, à lignes de points fins, pas plus gros sur la moitié suturale que ceux du pronotum, légèrement plus gros et plus enfoncés sur les côtés; les intervalles sont plans et couverts d'une très fine réticulation un peu moins dense que celle du pronotum. Long. : 2,4 mm.

*Ch. tenebrosa* se sépare de *Ch. depressa* par son aspect moins brillant et principalement par les angles antérieurs du pronotum, aigus et saillants.

Rutshuru : Lubirizi (alt. 1.285 m., 13.VII.1935); 1 exemplaire.

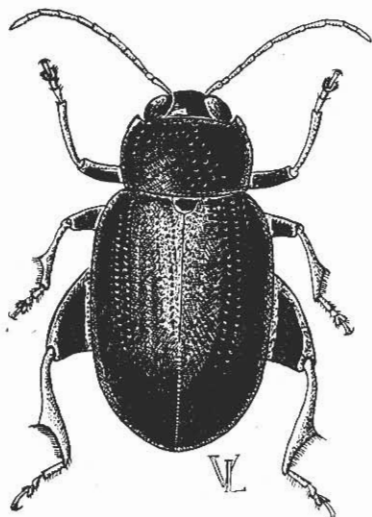


FIG. 24. — *Chaetocnema tenebrosa* n. sp. ( $\times 17$  env.).

93. — **Chaetocnema (Tlanoma) pusilla** n. sp.

Partie supérieure de la tête et pronotum bronzé peu brillant; écusson et élytres noir brillant; antennes fauve pâle légèrement rembrunies sur les quatre ou cinq derniers articles; fémurs des deux paires antérieures brun-noir plus ou moins fauves au sommet; fémurs postérieurs noirs; tibias et tarses fauve pâle.

Ovale. Tête noire et imponctuée sur la face; clypéus triangulaire se terminant en carène conique, convexe entre les antennes, celles-ci n'atteignent pas tout à fait le milieu des élytres; vertex bronzé, densément réticulé, avec quelques points épars de chaque côté, vers le bord supéro-interne de l'œil.

Pronotum près de deux fois aussi large que long; bords latéraux subdroits un peu arrondis en avant et convergeant plus fortement aux angles antérieurs, qui sont obtus, angles postérieurs obtus; surface couverte d'une ponctuation fine et dense, régulièrement disposée; les intervalles sont recouverts d'une réticulation fine et serrée. Écusson lisse, en triangle, plus large que long.



Élytres noir brillant, rarement avec un reflet bronzé, ils sont de la largeur du pronotum à la base, ils s'élargissent régulièrement jusqu'au milieu et se rétrécissent ensuite jusqu'au sommet, formant un large arrondi régulier, surface à stries ponctuées régulières, les intervalles sont plans avec quelques points extrêmement fins disposés en général en lignes, sur leur milieu. Long. : 1,25 mm.

Le sous-genre *Tlanoma* n'étant pas jusqu'à ce jour représenté en Afrique tropicale, je ne puis comparer *Ch. pusilla* qu'à une forme européenne: il a un peu l'aspect de *C. concinna* MARSHAM <sup>(1)</sup>, dont la partie supérieure de la tête est également pourvue de quelques points, mais celui-ci est de couleur différente, la base du pronotum est creusée de chaque côté d'une petite strie et la taille est plus grande.

May ya Moto (alt. 950 m., 16.XI.1934); 1 exemplaire, type.

Ndeko : près Rwindi (alt. 1.082 m., 27.XI.1934); 4 paratypes.

94. — **Chaetocnema (Tlanoma) diluta** n. sp.

Fig. 25.

Tête et pronotum bronzés; labre noir; antennes fauve pâle à la base, brunes à partir du cinquième article; écusson et élytres brun bronzé, ces derniers avec chacun une grande tache fauve couvrant toute la partie déclive postérieure, sans atteindre la suture ni les bords externe et apical, qui restent toujours étroitement bordés de bronzé; parfois cette tache remonte jusque sur le milieu et chez un individu elle envahit la majeure partie de la surface de l'élytre, qui est fauve avec sur la base des taches brunes mal définies; chez quelques autres individus les élytres sont comme dans la forme typique avec de chaque côté de l'écusson une petite tache ovale fauve; dessous noir, cuisses des deux paires antérieures brunes, les postérieures noir bronzé; tibias et tarses fauves.

Ovale. Clypéus lisse se terminant en carène convexe entre les antennes; celles-ci sont filiformes et ne dépassent pas le premier tiers des élytres; partie supérieure de la tête densément et très finement réticulée avec de chaque côté quelques points en dedans de chaque œil.

Pronotum transversal, deux fois plus large que long, bords latéraux presque droits convergeant assez fortement en avant, angles antérieurs aigus saillants en avant, ils sont limités en dehors par une gouttière bien visible; angles postérieurs obtus; surface densément et finement ponctuée avec les intervalles très finement et densément réticulés. Écusson arrondi, lisse.

Élytres ovalaires largement arrondis sur les côtés, stries, ponctués, les points sont fins mais un peu plus gros que ceux du pronotum; les intervalles sont plans, sauf ceux des côtés, qui sont un peu convexes, finement ponctués. Long. : 1,30-1,700 mm.; larg. : 0,7-0,9 mm.

(1) MARSHAM, 1802, *Ent. Brit.*, p. 196 (*Chrysomela*).

Rwindi (alt. 1.000 m., 26.XII.1934); Ndeko : près Rwindi (alt. 1.082 m., 27.XI.1934); Katanda (alt. 950 m., 30.XI.1934); Rutshuru (alt. 1.285 m., 11.VII.1935); 30 exemplaires presque tous de Ndeko; type de cette localité, de 1,6 mm. de longueur.

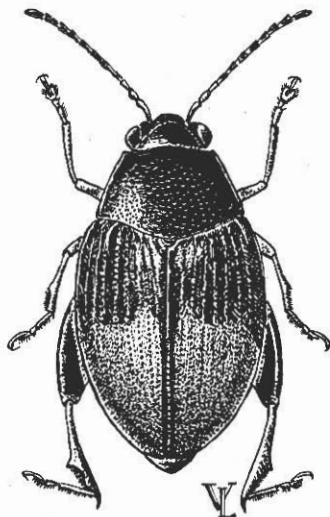


FIG. 25. — *Chaetocnema diluta* n. sp. (×17 env.).

*Ch. diluta* rappelle par sa forme *Ch. montana* BRYANT (1), mais la couleur des élytres est bien différente et chez *montana* le sommet de la tête est entièrement ponctué.

Subgen. **CHAETOCNEMA** s. str.

Les *Chaetocnema* sont de forme assez variable; les uns sont allongés avec les bords latéraux du pronotum arrondis, les élytres parallèles; les autres sont ovalaires ovoïdes ou subcarrés. La tête est lisse, carénée ou ponctué; ces derniers caractères permettent de répartir le sous-genre dans quatre divisions :

1. Partie supérieure de la tête pourvue de carènes transversales ... Div. IV.  
— Pas de carène ..... 2.
2. Partie supérieure de la tête non ponctué; elle est creusée de chaque côté en dedans de l'œil d'une profonde impression longitudinale ... Div. I.  
— Partie supérieure de la tête ponctué, au moins en partie ..... 3.
3. Tête entièrement ponctué ..... Div. II.  
— Tête ponctué soit en dedans des yeux, soit sur la base seulement .....  
Div. III.

(1) BRYANT, 1928, *Ann. and Mag. Nat. Hist.*, (10), II, p. 403.

## DIVISION I.

95. — **Chaetocnema compressipes** BALY.

BALY, 1876, Trans. Ent. Soc. Lond., p. 597 (*Plectroscelis*).

Dessus bronzé obscur, peu brillant, dessous brun ou noir; antennes, tibias et tarses fauve pâle.

Le pronotum est transversal, près de deux fois aussi large que long, les bords latéraux sont droits et convergent en avant, la surface est couverte d'une ponctuation très fine et serrée avec les intervalles alutacés.

Les élytres sont striés ponctués, les intervalles sont convexes subcostulés en arrière et forment des côtes saillantes latéralement; ils sont marqués de points ~~micro~~scopiques. Long. : 1,8-2 mm.

Rutshuru (alt. 1.285 m., 1-6.VI.1935); Rutshuru : Lubirizi (alt. 1.285 m., 13.VII.1935); Nyongera : près Rutshuru, Butumba (alt. 1.218 m.; 17.VII.1935); 7 individus.

Cette espèce a été décrite du Cameroun.

95a. — **Chaetocnema compressipes obscura** nova s. sp.

Plus robuste que la forme typique; plus sombre, les élytres sont en général noir presque mat, les stries sont plus profondes; les cuisses des deux paires antérieures sont en majeure partie rembrunies, la moitié apicale des tibias et les tarses postérieurs sont bruns ou noirs. Long. : 1,8-2,3 mm.

Mokoto : Burunga (alt. 2.000 m., 9-14.III.1934); Djomba : Kinyamahura (alt. 1.800 m., 28.VIII.1934); Kabasha : Kanyabayongo (alt. 1.760 m., 6-8 et 15.XII.1934); Rutshuru (alt. 1.285 m., 6-8.VI.1934 et alt. 1.250 m., 4-5.VII.1935); Rutshuru : rivière Rodahira (alt. 1.285 m., 2.VII.1935), Lubirizi (alt. 1.285 m., 13.VII.1935), rivière Kanzarue (alt. 1.200 m., 15.VII.1935); 50 individus, type et paratypes.

Musée du Congo : Rutshuru (L. LIPPENS, 11.V.1936); Kivu : Lulenga (L. BURGEON, fin IX.1932); Mayumbe : Kwangila (A. COLLART, 23.XII.1923); Mongbwalu (M<sup>me</sup> SCHEITZ, VII.1938); 7 paratypes.

96. — **Chaetocnema pulla** CHAPUIS.

CHAPUIS, 1879, Ann. Mus. Civ. Genova, XV, p. 14.

Noir brillant; antennes brunes avec les quatre ou cinq premiers articles pâles; fémurs antérieurs en majeure partie bruns, les postérieurs entièrement noirs; tibias et tarses fauve pâle.

Forme courte, subcarrée. Tête imponctuée, marquée seulement d'une impression en dedans des yeux; les antennes sont filiformes et atteignent le



milieu des élytres, les troisième et quatrième articles sont égaux et moins épais que le deuxième.

Pronotum deux fois plus large que long; bords latéraux droits, parallèles, s'arrondissant légèrement aux angles antérieurs; surface densément et finement ponctuée. Écusson triangulaire, lisse.

Élytres de la largeur du pronotum à la base, ils s'élargissent en s'arrondissant aux épaules; leur surface est assez profondément striée ponctuée; les intervalles paraissent lisses, sur quelques-uns cependant on remarque quelques points extrêmement fins.

Variété : Tibias rembrunis, sauf à la base; tarses bruns.

Rutshuru (alt. 1.285 m., 23-30.XI.1933, 4.VI.1934, 1-6.VI et 4.VII.1935); Rutshuru : rivière Rodahira (alt. 1.200 m., 1.VII.1935), rivière Fuku (alt. 1.250 m., 6.VII.1935), rivière Musugereza (alt. 1.100 m., 10.VII.1935), rivière Kanzarue (alt. 1.200 m., 16.VII.1935); Nyongera : près Rutshuru, Butumba (alt. 1.248 m., 17.VII.1935); volcan Mikeno : vers Rweru, bambous (alt. 2.400 m., 26-27.VII.1934); Rwindi (alt. 1.000 m., 22-26.XI.1934); Ndeko : près Rwindi (alt. 1.082 m., 27.XI.1934); May ya Moto (alt. 950 m., 16.XI.1934); Katanda (alt. 950 m., 30.XI.1934); Kabasha : Kanyabayongo (alt. 1.760 m., 11.XII.1934); volcan Nyamuragira : Mushumangabo (alt. 2.075 m., 14-26.VI.1935); 190 spécimens.

J'ai comparé les exemplaires recueillis au type de CHAPUIS, qui est au Musée royal d'Histoire naturelle; ils sont identiques. La diagnose de CHAPUIS était insuffisante pour identifier une espèce dans un genre aussi nombreux.

*Ch. pulla* CHAPUIS ne semble pas différent de *Ch. zae* BRYANT <sup>(1)</sup> et est également fort rapproché de *Ch. subquadrata* JACOBY <sup>(2)</sup>, dont il semble n'être séparé que par la seule différence de couleur des pattes, qui sont en majeure partie noires chez *Ch. subquadrata*; or il existe, ainsi que je l'ai signalé, des *Ch. pulla* à pattes fortement rembrunies; l'examen des types seul permettra de conclure s'il s'agit d'une seule ou de plusieurs espèces.

## DIVISION II.

### 97. — *Chaetocnema cupreovirens* n. sp.

Fig. 26.

Tête et pronotum cuivreux, plus rouge sur le dernier; labre noir; antennes fauve pâle, rembrunies au sommet des articles 4 à 7, les quatre derniers articles noirs; écusson bronzé métallique; élytres vert sombre brillant; dessous noir; fémurs noir bronzé; tibias et tarses fauves; les tibias antérieurs sont en majeure partie vert bronzé sur leur bord supérieur.

<sup>(1)</sup> BRYANT, 1926, *Ann. and Mag. Nat. Hist.*, XVII, p. 407.

<sup>(2)</sup> JACOBY, 1897, *Proc. Zool. Soc. Lond.*, p. 561.

Tête garnie de pubescence grise sur la face, les joues et au-dessous; clypéus plan, obtus au sommet, ruguleux et ponctué de chaque côté; antennes atteignant le milieu des élytres, partie supérieure densément et finement ponctué, sauf sur une étroite ligne médiane, intervalles densément et très finement réticulés, une petite impression profonde est creusée sur le milieu de la base du vertex.

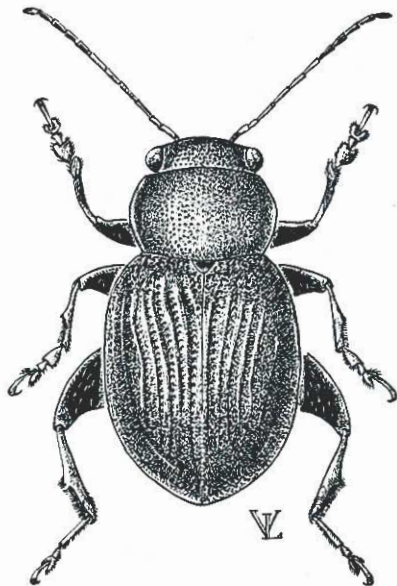


FIG. 26. — *Chaetocnema cuprevirens* n. sp. ( $\times 18$  env.).

Pronotum deux fois aussi large que long, bords latéraux régulièrement et assez fortement arrondis, tous les angles sont obtus non saillants; la surface est couverte d'une ponctuation fine, dense, à peine plus forte que celle de la tête, les intervalles sont densément et très finement réticulés. Écusson en triangle un peu plus large que long, lisse.

Élytres allongés, peu élargis sur le milieu, faiblement convexes, marqués de lignes de points un peu plus gros que ceux du pronotum; entre la première strie et la suture, sur la base, les points sont emmêlés et confondus avec la striole scutellaire; intervalles plans et lisses. Long. : 2,8 mm.

♂. Premier article des tarse des deux paires antérieures dilaté.

Rwindi (alt. 1.000 m., 20-24.XI.1934); 1 ♂, type.

Lulua : Sandoa (F. G. OVERLAET, IV.1931); 1 paratype.

Espèce voisine de *Ch. varicolor* JACOBY <sup>(1)</sup>; chez celle-ci les pattes des deux

(1) JACOBY, 1898, *Ann. Mus. Civ. Genova*, XXXIX, p. 367.

paires antérieures sont entièrement fauves, les élytres sont striés, leur ponctuation est plus forte que celle du pronotum, les intervalles sont convexes, costulés sur les côtés.

97a. — **Chaetocnema cuprevirens coerulea** nova s. p.

Dessus entièrement bleu foncé ou avec la tête et le pronotum bleu-vert; les cuisses des deux paires antérieures sont fauves à reflet bronzé.

De taille moindre que la forme typique, la s. sp. *coerulea* semble à première vue une espèce distincte, mais rien, ni dans la forme ni dans la ponctuation, ne permet d'établir une séparation nette; la base du vertex est creusée dans son milieu de la même impression. Long. : 2-2,3 mm.

Djomba : Kinyamahura (alt. 1.800 m., 23.VIII.1934); 1 individu, type.

Katanda (alt. 950 m., 30.XI.1934); Ruhengeri (Ruanda) : rivière Mugara-Kigombe (alt. 1.800-1.825 m., 6.II.1935); 2 paratypes.

Aberrations : a) Dessus vert tirant sur le bronzé, souvent le premier article des antennes taché de noir en dessus, le deuxième brunâtre, le quatrième noir au sommet; les pattes sont plus sombres, les tibias antérieurs et les tarses rembrunis. Long. : 2-2,3 mm.

Katanda (alt. 950 m., 30.XI.1934); 4 exemplaires.

b) Bronzé sombre; antennes en général plus foncées avec le premier article taché de noir en dessus; tibias rembrunis.

May ya Moto (alt. 950 m., 9.XI.1934); Katanda (alt. 950 m., 30.XI.1935); Rutshuru : rivière Kanzarue (alt. 1.200 m., 15.VII.1935); 3 exemplaires.

c) Comme le précédent, mais les antennes ont la moitié basale des articles fauve pâle, deux paires de pattes antérieures entièrement fauves.

Katanda (alt. 950 m., 30.XI.1934); Rutshuru (alt. 1.285 m., 6-8.VI.1934 et 2.VII.1935); 3 exemplaires.

d) Tête et pronotum noir-bleu; élytres bleu sombre; antennes et pattes presque entièrement noires. Long. : 2 mm.

Ruhengeri (Ruanda) : sources Kirii (alt. 1.800-1.825 m., 3.X.1934); 1 exemplaire.

98. — **Chaetocnema impressicollis** n. sp.

Bronzé, tête et pronotum moins brillants que les élytres, palpes et antennes fauve pâle, les secondes fauve plus foncé à partir du cinquième article; labre noir; pattes fauves, cuisses postérieures bronzé brillant, dessous du corps bronzé.

Ovoïde allongé. Clypéus triangulaire, plan, garni de pubescence grise, densément ponctué et ruguleux; antennes atteignant le milieu des élytres,



partie supérieure de la tête très finement et éparsement ponctuée, intervalles des points couverts d'une réticulation microscopique.

Pronotum subcarré, d'un tiers plus large que long, bords latéraux divergents et faiblement arrondis de la base au tiers antérieur, où ils convergent vers les angles antérieurs, qui sont légèrement saillants en avant, angles postérieurs obtus; surface convexe, marquée de points fins dispersés, irrégulièrement disposés, les intervalles sont couverts d'une réticulation microscopique; une dépression, allant d'un bord à l'autre, s'étend sur tout le quart inférieur, une ligne de points plus forts est creusée devant le rebord basal. Écusson petit, triangulaire, lisse.

Élytres ovalaires, largement arrondis sur les côtés assez fortement rétrécis vers le sommet; surface convexe à lignes de points peu serrés sur la base, plus rapprochés en arrière; intervalles plans, sauf les deux situés au-dessus de la marge, qui sont convexes. Long. : 2,2 mm.

Col Gahinga-Sabinyo : Kundhuru ya Tshuwe, bambous (alt. 2.600 m., 18.IX.1934); un individu, type.

*Ch. impressicollis* se sépare des autres espèces africaines par son pronotum étroit impressionné sur la base, la ponctuation lâche et irrégulière, sa forme et sa couleur le rapprochent de *Ch. capensis* BRYANT (1), celui-ci est un peu plus court, le pronotum plus large et le sommet de la tête n'est ponctué que sur les côtés.

#### 99. — *Chaetocnema Ndesei* n. sp.

Bronzé sombre, assez brillant, labre noir; premier article des antennes noir, le deuxième brun en dessus, les quatre suivants testacé pâle, les derniers noirs; dessous bronzé; fémurs brun ou noir bronzé; tibias et tarses fauve foncé.

Allongé. Tête large, clypéus plan, large, obtus au sommet, assez grossièrement ponctué, sauf sur une ligne lisse dans le milieu; antennes atteignant le milieu des élytres, partie supérieure de la tête finement et peu densément ponctuée, les intervalles sont très finement réticulés et double du diamètre des points; les yeux sont petits, convexes, l'épaisseur de chacun est environ du sixième de l'intervalle qui les sépare.

Pronotum deux fois plus large que long, aussi large dans son milieu que les élytres sur leur premier tiers; bords latéraux fortement arrondis, tous les angles sont obtus; surface finement ponctuée, les intervalles sont doubles du diamètre des points et très finement réticulés. Écusson plus large que long, lisse.

Élytres allongés, un peu plus de deux fois plus longs que la tête et le pronotum réunis, très faiblement élargis de la base jusqu'au premier tiers, subparallèles ensuite et fortement rétrécis vers le sommet; surface à lignes

(1) BRYANT, 1928, *Ann. Mag. Nat. Hist.*, (10), II, pp. 396 et 405, fig. 8.

de points près de deux fois plus grands que ceux du pronotum, les points près de la suture sont emmêlés avec la striole scutellaire; intervalles plans, finement réticulés. Long. : 1,8-2,3 mm.; larg. : 0,8-1 mm.

Katanda (alt. 950 m., 30.XI.1934); 2 exemplaires, type de 1,8 mm., 1 paratype.

Je dédie cette espèce au Chef NDESE, de la région du Parc; elle prend place à côté de *Ch. cupreovirens* LABOISSIÈRE, celle-ci est un peu plus large; la tête est plus fortement réticulée, les points sur le pronotum sont plus forts et les intervalles sur les élytres non réticulés.

100. — **Chaetocnema monticola** n. sp.

Bronzé brillant; labre noir; antennes noires, les articles deux à quatre brun-roux; cuisses des deux paires antérieures brun bronzé, les postérieures bronzées; les tibias antérieurs ont un glaçage vert bronzé sur le bord supérieur, les postérieurs sont un peu enfumés en dessus vers le sommet; les tarsi sont plus ou moins rembrunis.

Variété : forme un peu plus étroite, quatre premiers articles des antennes, pattes des deux paires antérieures entièrement, tibias et tarsi postérieurs fauves; cuisses postérieures bronzées.

Ovale. Tête petite; clypéus triangulaire non convexe, couvert d'une fine pubescence grise, densément et rugueusement ponctué; antennes atteignant le milieu des élytres; partie supérieure de la tête densément ponctué, les intervalles densément réticulés, rugueux.

Pronotum deux fois plus large que long; bords latéraux faiblement arrondis et convergeant plus fortement en avant, angles antérieurs épaissis, obtus et obliques en dehors, angles postérieurs obtus; le bord antérieur et la base sont arrondis, le pronotum est de ce fait plus long dans son milieu que sur les côtés; surface densément ponctué, les points sont plus gros que ceux de la tête et leur diamètre est environ de la largeur des intervalles, ceux-ci sont lisses sur le disque et densément réticulés latéralement, une ligne lisse s'étend sur le milieu, elle part de la base mais n'atteint pas le sommet. Écusson à peine plus large que long, arrondi au sommet.

Élytres à peine plus larges que le pronotum à la base, assez fortement élargis avant le milieu, rétrécis en arrière et se terminant en cône aigu au sommet; surface à lignes de points nets, plus gros que ceux du pronotum; intervalles lisses, plans sur le disque, un peu élevés latéralement. Long. : 2,2 mm.; larg. : 1,3 mm.

Variété : Forme plus étroite, pronotum moins rétréci en avant.

Escarpement de Kabasha : Kanyabayongo (alt. 1.760 m., 8 et 15.XII.1934); 1 exemplaire type et 1 de la variété.

*Ch. monticola* est voisin de *Ch. montana* BRYANT <sup>(1)</sup>, qui est de la couleur de la variété; chez ce dernier la ponctuation sur la tête est beaucoup moins serrée et les intervalles ne sont pas réticulés.

101. — **Chaetocnema Kahembei** n. sp.

Noir légèrement bronzé sur la tête et le pronotum; écusson et élytres noirs avec une légère nuance violet métallique peu brillant, ou tout le corps de la couleur des élytres; antennes noires avec les quatre premiers articles fauve pâle, le premier est en général taché de noir en dessus et le deuxième taché de brunâtre; fémurs des deux paires antérieures fauves plus ou moins rembrunis, les postérieurs noirs; tibiais fauve brunâtre plus foncés au sommet, tarsi fauves au brun.

Ovale. Clypéus à pubescence grise et ruguleusement ponctué, surtout sur les côtés; antennes courtes atteignant le premier tiers des élytres, partie supérieure de la tête finement et peu densément ponctué, les intervalles sont densément réticulés, rugueux et mats.

Pronotum deux fois plus large que long, bords latéraux droits divergeant très faiblement de la base aux angles antérieurs, ceux-ci sont obliquement tronqués en dehors, un peu épaissis; surface densément et finement ponctué, les intervalles sont densément réticulés; une ligne de points assez fins s'étend devant la base. Écusson un peu plus large que long, obtus au sommet, lisse.

Élytres de la largeur du pronotum à la base, faiblement élargis sur le premier tiers, parallèles ensuite et se rétrécissant fortement en arrière, où ils forment ensemble un cône aigu; surface à lignes de points un peu plus forts que ceux du pronotum; points de la région scutellaire emmêlés avec la striole; intervalles plans, couverts d'une fine réticulation microscopique donnant un aspect mat. Long. : 2-2,2 mm.

Kabasha : Kanyabayongo (alt. 1.760 m., 6.XII.1934); volcan Nyamuragira : Mubiliba (alt. 2.000 m., 14-26.VI.1935); Rutshuru (alt. 1.285 m., 4.VII.1935); Nyongera : près Rutshuru, Butumba (alt. 1.218 m., 17.VII.1935); type de Rutshuru; 3 paratypes.

Cette nouvelle espèce est dédiée au Chef KAHEMBE, de la région du Parc; elle prend place près de *Ch. antennata* JACOBY <sup>(2)</sup> et *Ch. semiregulata* JACOBY <sup>(3)</sup>; chez la première le pronotum n'est pas réticulé; chez la deuxième ce même organe a les bords latéraux faiblement arrondis et un espace lisse devant l'écusson; chez *Ch. Kahembei* les deux articles de la base des antennes sont soit maculés de noir ou brun, soit entièrement pâles.

(1) BRYANT, 1928, *Ann. Mag. Nat. Hist.*, (10), II, pp. 396 et 403, fig. 6.

(2) JACOBY, 1897, *Proc. Zool. Soc. Lond.*, p. 561.

(3) JACOBY, 1897, *loc. cit.*, p. 562.



102. — *Chaetocnema aeneocyanea* n. sp.

Tête et pronotum bronzé peu brillant; premier article des antennes brun, les trois suivants fauves, les derniers noirs; écusson et élytres bleu d'acier foncé peu brillant, dessous bronzé brillant, fémurs bronzés, tibias et tarses antérieurs et intermédiaires en majeure partie brun bronzé, tibias plus clairs à la base; à la paire postérieure les tibias sont fauves, un peu rembrunis au sommet sur le bord supérieur, tarses bruns.

Forme très allongée, les élytres se rétrécissent vers le sommet à partir du premier tiers et forment ensemble un cône allongé. Tête large, fortement inclinée, clypéus plan, large, à sommet obtus, assez fortement ponctué; antennes atteignant le premier tiers des élytres, partie supérieure de la tête convexe, débordant légèrement le clypéus, densément et finement ponctuée, sauf sur une ligne occupant le milieu sur la moitié antérieure, les intervalles sont marqués d'une fine réticulation microscopique.

Pronotum deux fois plus large que long, bords latéraux légèrement arrondis et convergeant plus fortement en avant, angles antérieurs épaissis, obliques et arrondis; angles postérieurs obtusément arrondis; la surface est couverte d'une ponctuation assez dense et fine, les intervalles sont marqués d'une réticulation microscopique comme celle de la tête. Écusson en triangle un peu plus large que long, lisse.

Élytres de la largeur du pronotum à la base, ils s'élargissent sur le premier pour se rétrécir régulièrement jusqu'au sommet; leur surface est striée ponctuée, les premières stries sont à peine enfoncées, les points sont doubles de ceux du pronotum et de la tête; les intervalles sont plans sur la région suturale, de plus en plus convexes à partir du milieu jusqu'à la marge, ils sont couverts d'une réticulation très fine et très dense. Long. : 2,8-3 mm.

Katanda (alt. 950 m., 30.XI.1934); 1 type de 2,8 mm.; 1 paratype.

*Ch. aeneocyanea* a la forme de *Ch. Darwini* BRYANT<sup>(1)</sup>; ce dernier diffère par ses antennes presque aussi longues que le corps, la tête non entièrement ponctuée, mais seulement au-dessus et entre les yeux.

103. — *Chaetocnema nigripennis* n. sp.

Partie antérieure de la tête noire, partie supérieure et pronotum faiblement bronzés, peu brillants; antennes fauves, se rembrunissant plus ou moins sur la moitié apicale, écusson et élytres noir brillant; dessous noir, fémurs des deux paires antérieures bruns, les postérieurs noirs, tous les tibias et tarses fauves.

Oblong, peu élargi en arrière. Clypéus large, plan, imponctué, finement réticulé, carré entre les antennes, obtus au sommet; antennes dépassant

(1) BRYANT, 1928, *Ann. and Mag. Nat. Hist.*, (10), II, p. 399, fig. 2.

faiblement le premier tiers des élytres; partie supérieure de la tête très finement ponctuée avec les intervalles couverts d'une réticulation microscopique.

Pronotum transversal, deux fois plus large que long, bords latéraux subdroits, faiblement convergents aux angles antérieurs, qui sont obliques, un peu épaissis; surface couverte d'une ponctuation fine assez serrée, un peu plus forte que celle de la tête; les intervalles sont environ une fois et demie plus larges que le diamètre des points et couverts d'une réticulation fine et serrée. Écusson un peu plus large que long, arrondi au sommet, lisse.

Élytres à peine élargis en arrière, trois fois plus longs que la tête et le pronotum réunis, peu convexes, striés ponctués, les points sont beaucoup plus gros que ceux du pronotum, les intervalles sont lisses, légèrement convexes sur le disque, ils le sont plus fortement en arrière et sur les côtés. Long. : 1,7-2 mm.; larg. : 0,8-1 mm.

Lac Ndaraga (Mokoto) : Kalondo (alt. 1.750 m., 22-27.III.1934); mont Sesero : près Bitashinwa, bambous (alt. 2.000 m., 1-2.VIII.1934); Tshengelero (Djomba) : près Munagana (alt. 1.750 m., 21.VIII.1934); Djomba : Kinyamahura (alt. 1.800 m., 23.VIII.1934); Kabasha : Kanyabayongo (alt. 1.760 m., 7-8 et 11.XII.1934); Rutshuru (alt. 1.285 m., 1.VI et VII.1935); Rutshuru : rivière Musugereza (alt. 1.100 m., 10.VII.1935); Nyongera : près Rutshuru, Butumba (alt. 1.218 m., 17.VI.1935); 17 exemplaires; type de Rutshuru de 2 mm.; 16 paratypes.

*Ch. nigripennis* a la forme de *Ch. njalensis* BRYANT<sup>(1)</sup>; il s'en sépare par la couleur faiblement bronzée de la tête et du pronotum et de la présence de la ligne de points habituelle devant le rebord basal du pronotum, ligne qui fait défaut chez *Ch. njalensis*.

#### Gen. BLEPHARIDA ROGERS.

ROGERS, 1856, Proc. Ac. Phil., VIII, p. 29.

CHAPUIS, 1875, Genera, XI, p. 32.

J. WEISE<sup>(2)</sup> a divisé ce genre de la manière suivante :

- |   |                             |
|---|-----------------------------|
| α) <i>Unguiculi fissi</i> .....         | <b>Blepharida</b> ROGERS.   |
| β) <i>Unguiculi appendiculati</i> ..... | <b>Blepharidella</b> WEISE. |
| γ) <i>Unguiculi simplici</i> .....      | <b>Eutheca</b> BALY.        |

Mais, dans les descriptions suivantes, il considère *Blepharidella* comme un sous-genre. Je ne puis me ranger à cette manière de voir. CHAPUIS s'est à différentes reprises servi de la différence de structure des angles pour établir des coupes importantes dans diverses sous-familles, dont les *Halticinae*, par exemple : le groupe des *Blepharidites* séparé des autres par les angles

(1) BRYANT, 1928, *Ann. Mag. Nat. Hist.*, (10), II, pp. 397 et 402, fig. 5.

(2) WEISE, 1909, in SJÖSTEDT, *Kilimandj.*, I, 7, p. 220.

bifides; j'ai moi-même considéré le caractère onguéal comme primant tous les autres pour la classification d'une sous-famille voisine de celle des *Galerucinae*.

Les *Blepharida* ont l'aspect de certains *Chrysomelinae*; ce sont des *Halticinae* d'assez grande taille, de couleur généralement fauve, rougeâtre ou jaune, avec les élytres striés ponctués et ornés de taches jaunes sur fond sombre ou de taches noires ou fauves sur fond clair.

La tête est souvent pubescente, les antennes sont courtes, le clypéus est plan et limité de chaque côté par un sillon profond qui se prolonge jusqu'au bord supérieur des yeux. Le pronotum est transversal, il est marqué le plus souvent de quatre lignes ou impressions situées une de chaque côté sur la base et le bord antérieur, celles-ci sont souvent arquées et composées de gros points.

Les cavités cotyloïdes antérieures sont fermées; le prosternum est large entre les hanches, il forme en arrière un lobe élargi et surbaissé, ce qui sépare ce genre des *Podontia* et *Ophrida* de la faune indo-malaise, avec lesquels il a été souvent confondu; les tibias intermédiaires et postérieurs présentent, avant le sommet, une échancrure à bords ciliés, précédée d'un avancement anguleux ou épineux; tous les tibias sont terminés par une épine; les cuisses postérieures sont très épaisses et creusées d'une gouttière sur leur face inférieure.

Les *Blepharida* sont nombreux et appartiennent particulièrement aux faunes de l'Amérique méridionale et de l'Afrique, des espèces ont été décrites de différentes régions de l'Asie et de l'Océanie, mais je n'ai pu les examiner et il se pourrait qu'il s'agit de *Podontia* ou *Ophrida*, ce qui est le cas pour la faune de l'Inde <sup>(1)</sup>.

Une trentaine d'espèces habitent l'Afrique, principalement la partie méridionale.

#### 104. — *Blepharida marginalis* WEISE.

Fig. 27.

WEISE, 1902, Archiv f. Naturg., p. 158.

Cette espèce varie du ferrugineux au testacé pâle; l'auteur indique que les antennes sont rembrunies au sommet et de sa description il ressort que le pronotum est immaculé; chez tous les exemplaires que j'ai examinés, provenant du Congo belge, les antennes sont entièrement pâles et le pronotum souvent orné de sept taches fauves, disposées comme suit : trois en triangle au centre, la médiane en forme de losange part de la base, une de chaque côté partant du bord apical, très étroite à son début, recouvre la rangée de points, arquée, elle s'élargit fortement en arrière et oblique vers le milieu de la base; les autres sont dans une petite fossette creusée vers le

(1) S. MAULIK, 1926, Fauna British India : *Chrysomelinae* and *Halticinae*, p. 232



milieu du bord latéral; chez certains individus une partie de ces taches manque ou le pronotum est immaculé.

Les points sur les élytres sont fauves au fond et disposés en lignes régulières, ceux des quatrième, cinquième et sixième stries sont d'un diamètre plus grand que les autres, les intervalles sont faiblement convexes en avant mais beaucoup plus fortement et subcostiformes en arrière et latéralement, ils sont ornés de nombreuses petites taches noires ou fauves, irrégulières, carrées ou transversales, ainsi que la suture, le bord latéral et les épipleures; elles sont asymétriques, le dessin d'un élytre ne correspond pas à celui de l'autre, ces taches manquent souvent et plus particulièrement sur le disque, quelques-unes, basales, semblent assez constantes, elles sont placées sur les rangées un et deux, trois et quatre, cinq et le calus huméral; la striole scutellaire est souvent recouverte d'une ligne noire ou fauve présentant quelques débordements à droite et à gauche. Long. : 6-7,5 mm.

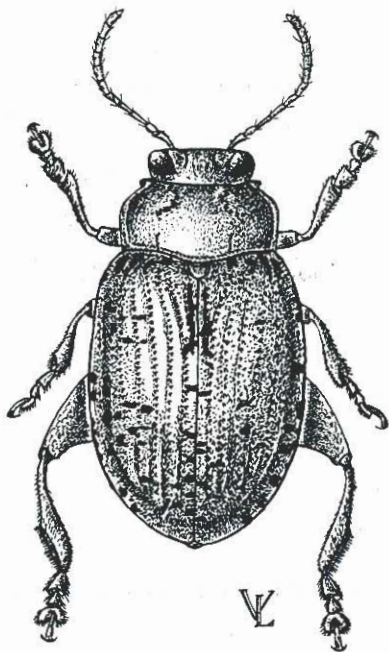


FIG. 27. — *Blepharida marginalis* WEISE ( $\times 7,5$  env.).

Ruanda : Gabiro (L. BURGEON, 20.X.1932); Kivu : lac Kirwa (L. BURGEON, 5.IX.1932); Ngoma (id., X.1932); Luvungi (id., XII.1932); Sisi Niangesi (CH. SEYDEL, VIII.1927); Uvira (L. BURGEON, XII.1932); Ituri : Niarembe (CH. SCOPS, V.1931); Nioka (J. V. LEROY, 5.VI.1934); Uele : Zanikiwe (J. VRIJ-PAGH, 5.II.1933).

Décrit de Dar es Salam.

Gen. **BLEPHARIDELLA** WEISE.

WEISE, 1909, Sjöst. Kilimandj., I, 7, p. 220.

Ainsi que je l'ai indiqué plus haut, ce genre ne diffère de *Blepharida* que par ses ongles appendiculés; cet appendice n'est pas placé en dedans de l'ongle, suivant la disposition presque constante chez les *Chrysomelinae*, il se trouve au-dessous de l'ongle formant un avancement anguleux qui n'est visible que de profil, l'ongle examiné de dessus paraît simple; je n'ai constaté ce fait jusqu'à ce jour que chez deux *Galerucinae* africains : *Rudolphia* JACOBY <sup>(1)</sup> et *Neorudolphia* LABOISSIÈRE <sup>(2)</sup>; c'est sans doute à cause de cette particularité qu'avant 1909 toutes les espèces décrites par J. WEISE furent placées dans le genre *Eutheca* <sup>(3)</sup>.

En décrivant le genre, WEISE a indiqué qu'il en existait sept espèces, toutes africaines; aucune description n'a, à ma connaissance, été faite depuis cette époque.

105. — **Blepharidella Conradsii** WEISE.

WEISE, 1906, Deutsch. Ent. Zeitschr., p. 55 (*Eutheca*).

Le sommet de la tête est coupé longitudinalement par une étroite bande noire; chez certains individus cette bande se divise au sommet et forme un Y, chacune des branches atteignant le sillon en dedans de l'œil.

Long. : 4,5-6 mm.

Ruanda : Gabiro (L. BURGEON, 20.X.1922); Kivu : Luvungi (id., XII.1932); Albertville (id., fin I.1933).

Décrit de l'Afrique orientale : Bukoba.

Gen. **SEBAETHE** BALY.

BALY, 1864, Ann. Mag. Nat. Hist., (3), XIV, p. 438.

106. — **Sebaethe obscurotestacea** THOMSON.

THOMSON, 1858, Archiv. Entom., p. 258 (*Haltica*).

*Sebaethe torrida* BALY, 1877, Trans. Ent. Soc. Lond., p. 165.

Volcan Nyamuragira (alt. 3.050 m.; H. J. BRÉDO, 1936); Ruwenzori : Kalonge (alt. 2.050 m., L. BURGEON, VII.1932).

Cette espèce, décrite du Gabon par THOMSON et du Sierra-Leone par BALY, se rencontre dans la majeure partie du Congo belge.

(1) *Rudolphia* JACOBY, 1899 (1900), Ann. Mus. Genova. XXXIX, p. 534.

(2) *Neorudolphia* LABOISSIÈRE, 1926, Bull. Soc. Ent. Fr., p. 190.

(3) *Eutheca* BALY, 1878, Ent. Month. Mag., XIV, p. 204.

107. — **Sebaethe Burgeoni** n. sp.

Tête, pronotum, écusson et dessous du corps jaune testacé pâle; élytres un peu plus foncés, très brillants; palpes bruns, antennes noires; le premier article des antennes est parfois entièrement testacé ou brun, le deuxième brun ou noir; pattes noires; ongles roux.

Tête petite, lisse, calus surantennaires transversaux, limités en dessus par un sillon droit; les antennes atteignent le milieu des élytres, le deuxième article est ovalaire, plus gros que le troisième et d'un tiers moins grand, le quatrième est un peu plus long que le troisième et égal au suivant.

Pronotum un peu plus de deux fois plus large que long, bord antérieur échancré; base arquée; bords latéraux fortement arrondis et convergeant davantage en avant; les angles antérieurs sont épaissis, saillants et arrondis en avant, ils forment en dehors un petit crochet épineux; angles postérieurs obtus, ils ont également en dehors une très petite dent aiguë; surface entièrement lisse, creusée d'une faible impression devant l'écusson; celui-ci est triangulaire, lisse.

Élytres plus larges que le pronotum à la base, légèrement dilatés en arrière, arrondis aux épaules et séparément arrondis au sommet; très convexes, la surface paraît lisse, mais elle est en réalité creusée de points microscopiques dont le diamètre varie du tiers au cinquième de la largeur des intervalles qui les séparent.

Les pattes sont noires; cependant, chez quelques individus les cuisses sont brun clair sur leur moitié basale, plus particulièrement les postérieures. Long. : 4,5-6,5 mm.

Kivu : Katana (L. BURGEON, X.1932); Mulungi (L. BURGEON, 19.XI.1932); 9 exemplaires.

Cette espèce est de la couleur de *S. obscurotestacea* THOMSON, dont elle a également la taille; elle s'en éloigne, ainsi que des autres espèces africaines, par la couleur sombre des pattes et des antennes.

Variété : Les cuisses sont en majeure partie fauve brunâtre, la ponctuation sur les élytres est beaucoup plus nette et profonde.

Kivu : Luvungi (L. BURGEON, XII.1932); 2 individus.

108. — **Sebaethe xanthoptera** n. sp.

Noir brillant; bords latéraux du pronotum brunâtres; élytres jaune paille.

Tête lisse; antennes entièrement noires garnies de pubescence blanche, atteignant le milieu des élytres.

Pronotum environ deux fois plus large que long; bord antérieur légèrement échancré, base arrondie, bords latéraux faiblement arrondis; angles antérieurs peu avancés, tronqués transversalement; ils présentent en dehors,



ainsi que les postérieurs qui sont obtus, une petite spinule pourvue d'une longue soie; surface peu convexe paraissant lisse, en réalité marquée de quelques points fins à peine visibles ( $\times 24$ ); la gouttière latérale, assez large, est brunâtre plus ou moins clair. Écusson triangulaire, lisse.

Élytres en ovale allongé, peu dilatés latéralement, surface peu convexe a ponctuation microscopique peu dense, un peu plus visible sur la région basale. Long. : 3,5-4 mm.

Ruanda : Ninda (alt. 2.150 m., 21-22.IX.1934), type; Ruhengeri (Ruanda) : rivière Penge (alt. 1.80-1.825 m., 4-5.X.1934), 1 paratype; Kivu : Tshibinda (L. BURGEON, XI.1932), 1 paratype.

*S. xanthoptera* s'éloigne de toutes les formes africaines par sa couleur.

#### 109. — *Sebaethe pallidicornis* JACOBY.

JACOBY, 1903, Stett. Ent. Zeitschr., 64, p. 304.

Les individus recueillis se rapportent entièrement à la description de JACOBY sur des exemplaires du Cameroun, qui est identique à celle de *S. africana* ALLARD <sup>(1)</sup>, sauf que pour cette dernière espèce l'auteur indique que les antennes sont de la moitié de la longueur du corps, tandis que chez *S. pallidicornis* ces organes sont filiformes allongés et atteignent les trois quarts de la longueur du corps.

*S. pallidicornis* est entièrement testacé pâle, la tête et le pronotum sont lisses et les élytres couverts d'une ponctuation microscopique peu serrée. Long. : 3-4,5 mm.

May ya Moto (alt. 950 m., 10 et 15.XI.1934); Rutshuru (alt. 1.285 m., 11-12.VII, 15-25.IX.1935); 24 individus.

Répandu dans tout le Congo belge.

#### 110. — *Sebaethe nigripes* WEISE.

WEISE, 1927, Arkiv f. Zool., B. 18 A, n° 34, p. 23.

Variété : Dessus fauve brillant; dessous — sauf le prosternum — brun; palpes, antennes, hanches et pattes noirs; les deux ou trois premiers articles des antennes parfois en partie rougeâtres, plus rarement les deux premiers articles entièrement testacés; labre brun; l'écusson varie du fauve foncé au brun.

Tête lisse, calus surantennaires transversaux peu saillants; antennes filiformes atteignant le milieu des élytres, le troisième article est moins gros que le deuxième mais d'un tiers plus long et d'un tiers moins grand que le quatrième.

Pronotum un peu plus de deux fois plus large que long; bord antérieur

<sup>(1)</sup> ALLARD, 1890, *Ann. Soc. Ent. Fr.*, X, (6), p. 557.



très faiblement échancré; base arquée; bords latéraux légèrement arrondis. convergeant en avant, ils se redressent aux angles antérieurs, qui sont droits, peu saillants, tronqués obliquement à leur bord antérieur, ils forment parfois une très petite saillie dentiforme en dehors; angles postérieurs obtus; surface peu convexe avec quelques points microscopiques très espacés sur le disque. Écusson triangulaire, lisse.

Élytres ovalaires, légèrement dilatés, arrondis sur les côtés; surface à ponctuation très fine, assez serrée, les intervalles étant du double du diamètre des points sur la moitié basale, beaucoup plus faible et à peine visible au sommet. Long. : 3-4,2 mm.

Aberration : Quelques individus ont les élytres noirâtres, mais cette couleur semble due à une altération de l'insecte.

Dans sa description, basée uniquement sur la couleur, J. WEISE indique que le dessous du corps est flave testacé; cependant il signale que chez un individu le méso- et le métathorax sont noirâtres.

*S. nigripes* a été décrit de l'Afrique orientale : mont Elgon et Nairobi.

Mokoto : Burunga (alt. 2.000 m., 9-14 et 17-19.III.1934); lac Ndaraga (Mokoto) : Kalondo (alt. 1.750 m., 22-27.III.1934); Ngesho (alt. 2.000 m., 3-6.IV.1934); Luofu (alt. 1.700 m., 10.XII.1934); Rutshuru : rivière Rutshuru (alt. 1.000 m., 3.VIII.1935); Rutshuru (alt. 1.285 m., 11.VII.1935); Rutshuru : rivière Kanzarue (alt. 1.200 m., 16.VII.1935); Nyongera : près Rutshuru, Butumba (alt. 1.218 m., 17.VII.1935); 13 spécimens.

#### Gen. **HERMAEOPHAGA** FOUDRAS.

FOUDRAS, 1860, in MULSANT, Hist. Nat. Coleopt. France, Altisides, p. 299.

#### 111. — **Hermaeophaga centriobscura** n. sp.

Jaune brunâtre; tête noire en entier, rarement une partie au-dessus des antennes est jaune brunâtre; antennes jaune testacé; tout le disque du pronotum est occupé par une grande tache carrée, allant de la base au sommet, aussi large en avant que l'intervalle compris entre les yeux, légèrement échancrée sur les côtés, brun plus ou moins foncé, elle est parfois effacée ou très pâle devant la base; écusson noir; élytres avec la suture étroitement bordée de noir et ornés, après le milieu, d'une large bande irrégulière, allant de la marge à la suture, brunâtre, elle est parfois presque effacée sur la région suturale et réduite à une longue tache, dans d'autres cas elle envahit une grande partie de l'élytre; dessous et pattes jaune brunâtre; métathorax brun.

Tête lisse, antennes filiformes un peu plus longues que la moitié du corps.

Pronotum de moitié plus large que long, bords latéraux droits sur une petite étendue devant la base, très légèrement arrondis dans le milieu,

redressés avant les angles antérieurs, qui sont obliquement tronqués et légèrement saillants en avant; angles postérieurs subdroits à arêtes vives; surface lisse, une ligne de points très fins s'étend au fond de l'impression basale. Écusson en triangle curviligne, lisse.

Élytres peu élargis latéralement, ils sont marqués de lignes de points très fins, effacées sur près de la moitié apicale. Long. : 2,8 mm.; larg. : 1,4 mm.

Volcan Nyamuragira : Nyasheke (alt. 1.820 m., 14-26.VI.1935); 5 exemplaires, type et paratypes.

Volcan Nyamuragira : Mayumbu (alt. 2.100 m., 14-26.VI.1935); 1 paratype.

Gen. **PHYSONYCHIS** CLARK.

CLARK, 1860, Catal. Halt., I, p. 29.

112. — **Physonychis tibialis** n. sp.

Fig. 28.

Tête, antennes, écusson, tibias et tarses entièrement d'un beau noir brillant; pronotum, dessous du corps et fémurs jaune pâle ou jaune d'ocre; élytres vert doré peu brillant, la base parfois ornée d'un reflet pourpre; épipleures plus ou moins bleus.

♀. Tête densément ponctuée, les points sur le vertex sont gros et les intervalles rugueux, les calus surantennaires sont ovoïdes, placés obliquement et très convexes, ils sont séparés au sommet par une profonde dépression; antennes filiformes, de la moitié de la longueur du corps, le premier article est claviforme, le deuxième ovalaire, court, de la moitié du troisième, celui-ci est faiblement plus allongé que le quatrième, les suivants sont un peu plus courts et les derniers légèrement plus épais.

Pronotum plus de deux fois plus large que long; bords latéraux presque droits, faiblement convergents vers le bord apical, ils présentent aux angles antérieurs une minuscule échancrure qui fait paraître ceux-ci légèrement spinuleux et saillants en dehors, bord postérieur obtus; surface peu convexe, finement et peu densément ponctuée, avec quelques espaces lisses sur le milieu du disque, mais sans ligne élevée, une large impression plus densément ponctuée s'étend devant la base; la gouttière latérale est large et assez profonde. Écusson en triangle équilatéral, lisse.

Élytres subparallèles, faiblement élargis en arrière, convexes, couverts d'une ponctuation assez forte, dense, rugueuse; les intervalles, beaucoup plus étroits que les points, sont élevés et forment par places des rides obliques ou transversales; calus huméral élevé, limité en dedans par une large impression, une faible impression s'étend transversalement sur le premier tiers, ce qui fait paraître la région basale faiblement gibbeuse, deux assez fortes impressions transversales se trouvent l'une au commen-

cement de la partie déclive postérieure et l'autre au-dessus du bord apical, la partie comprise entre elles forme un court et assez gros bourrelet plus ou moins distinct suivant les individus. Long. : 7 mm.; larg. : 3 mm.

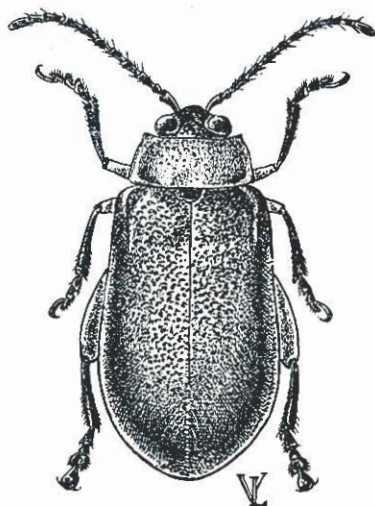


FIG. 28. — *Physonychis tibialis* n. sp. ( $\times 7$  env.).

Volcan Nyamuragira : Mayumbu (alt. 2.100 m., 14-26.VI.1935); 2 exemplaires, type et paratype.

Kivu : monts Nyamukubi (alt. 2.600 m., L. BURGEON, XI.1932); 1 paratype.

*Ph. tibialis* se place à côté de *Ph. nigrifrons* WEISE<sup>(1)</sup>; il s'en sépare par la tête, les tibias et les tarses complètement noirs; c'est d'ailleurs la première espèce présentant ces caractères de coloration.

#### 113. — *Physonychis pilosa* n. sp.

Tête et antennes noires, labre et palpes brun de poix, pronotum testacé, écusson noir brillant, élytres vert doré peu brillant, ils sont recouverts de poils fins dressés, courts, grisâtres; dessous — moins la tête — et pattes jaune testacé; trois premiers article des tarses antérieurs et intermédiaires et partie renflée du quatrième article des tarses postérieurs noirs, le reste des tarses antérieurs et ongles roussâtres, trois premiers articles des tarses postérieurs testacés.

♀. Tête densément ponctuée, plus fortement et rugueusement sur le vertex; calus surantennaires grands, convexes, lisses, ils s'étendent parallèlement, séparés par un profond sillon et ne divergent pas au sommet, qui est tronqué droit; antennes de la moitié de la longueur du corps; troi-

(1) WEISE, 1895, *Deutsche Ent. Zeitschr.*, p. 343.



sième article de moitié plus long que le deuxième et moins grand que le quatrième, les suivants de la longueur du troisième; le premier article s'élargit légèrement vers le sommet, il est faiblement caréné au bord supérieur.

Pronotum transversal plus de deux fois plus large que long; bords latéraux presque droits, faiblement convergents en avant, ils sont creusés d'une échancrure minuscule au-dessous des angles antérieurs, qui sont pourvus d'une petite spinule externe anguleuse; angles postérieurs obtus; surface densément et rugueusement ponctuée, plus finement dans l'impression basale et sur les côtés. Écusson large, en triangle curviligne, lisse.

Élytres densément et finement ponctués, pubescents, les intervalles très étroits et élevés sont finement pointillés; l'impression infrahumérale est profonde mais courte; une élévation arrondie se trouve sur la région basale, elle est limitée en arrière par une faible impression; une impression commençant en arrière du calus huméral s'étend en s'élargissant sur le côté, qui de ce fait est caréné, elle est continuée sur la partie déclive apicale par une autre impression profonde qui s'arrête à la suture; l'élytre présente un bourrelet épais s'étendant au niveau du rebord apical, la déclivité au-dessous du bourrelet est concave et abrupte; les épipleures en arrière sont plus larges qu'à la base et s'étendent sur le côté de l'élytre. Long. : 7 mm.

Ruanda : Lubenga (alt. 1.800 m., LÉONARD, IX.1927, ex coll. MAYNÉ); 1 ♀, type.

*Ph. pilosa* se rapproche de *Ph. tibialis* par sa tête entièrement noire; elle s'en sépare, ainsi que de toutes les autres espèces, par la pilosité des élytres.

#### 114. — *Physonychis nigriceps* n. sp.

Tête complètement noire, antennes testacé brunâtre sur les quatre premiers articles, brunes sur le cinquième et noires sur le reste; pronotum testacé, écusson noir brillant; élytres vert doré brillant, épipleures bleu-violet plus sombre vers le sommet; dessous et pattes testacés, partie renflée du tarse postérieur et ongles brun-roux.

♀. Tête finement et rugueusement ponctuée latéralement sur le front, clypéus élevé et lisse, calus surantennaires ovoïdes convexes, lisses, fortement divergents au sommet, vertex grossièrement ponctué, les intervalles lisses, forment une petite ligne dans le milieu; antennes de la moitié de la longueur du corps, filiformes, un peu épaissies vers le sommet; le premier article s'élargit vers le sommet, le deuxième est ovalaire, tous deux sont carénés sur leur bord supérieur; troisième article à peine de moitié plus long que le deuxième, quatrième plus grand, les suivants un peu plus courts.

Pronotum deux fois plus large que long; bords latéraux faiblement arqués, convergeant légèrement en avant; angles antérieurs un peu saillants

en avant, émoussés au sommet; les postérieurs obtus à arête vive; surface densément et rugueusement ponctuée avec, sur le milieu du disque, une partie assez large, un peu plus élevée, à ponctuation aussi forte mais beaucoup plus espacée, les intervalles lisses; la dépression devant la base est très réduite. Écusson en triangle curviligne, lisse.

Élytres subparallèles, convexes, densément et assez fortement ponctués, les points sont moins serrés sur la région basale, qui est élevée, sur le reste les intervalles sont très étroits, élevés et forment ensemble un réseau de polygones irréguliers, l'impression infrahumérale est faible ainsi que celle qui s'étend transversalement, sur le premier tiers, dans le prolongement du calus; sur le côté est creusée une impression profonde qui va en s'élargissant vers l'arrière et se termine à hauteur de l'angle latéral; le bord inférieur de cette impression forme une carène arrondie; la partie déclive postérieure est en pente normale, elle est légèrement impressionnée à son début et au-dessus du rebord apical mais ne présente pas en arrière de bourrelet bien net; le disque est déprimé longitudinalement sur son tiers médian, une faible ligne élevée limite cette dépression du côté du tiers sutural et une autre s'étend dans son milieu. Long. : 8 mm.

Rutshuru (J. GHESQUIÈRE, V.1937); 1 ♀, type.

Espèce voisine de *Ph. viridipennis* DALMAN <sup>(1)</sup>, mais chez celle-ci seule la partie supérieure de la tête est brune, la ponctuation sur le pronotum et les élytres est beaucoup moins dense.

#### 115. — *Physonychis elongata* WEISE.

WEISE, 1912, *Ergebn. Zentral Afrika*, IV, p. 153.

Espèce décrite du Ruwenzori.

#### 116. — *Physonychis clavicornis* WEISE.

WEISE, loc. cit., p. 153.

Également du Ruwenzori.

### Gen. *PHILOPONA* WEISE.

WEISE, 1903, *Archiv f. Naturg.*, LXIX, I, p. 216.

HEIKERTINGER et CSIKI <sup>(2)</sup> considèrent *Philopona* comme un sous-genre d'*Oedionychus* (*Oedionychis*); les caractères indiqués par WEISE : pronotum impressionné transversalement devant la base, celle-ci présentant de chaque côté une échancrure qui épouse la base des élytres aux épaules, une impres-

(1) DALMAN, 1823, *Analect. entom.*, p. 77.

(2) HEIKERTINGER et CSIKI, 1940, *Catologus Junk*, pars 169, p. 451.

sion profonde, généralement ponctuée au fond, en dedans du calus huméral, sont à mon avis suffisants pour maintenir le genre *Philopona* WEISE, qui renferme des espèces africaines, asiatiques et des îles de la Sonde.

Les *Oedionychus* BERTHOLD sont propres à la faune américaine, où les espèces sont nombreuses, principalement dans la région tropicale; quatre espèces (*Lithonoma* ROSENHAUER) sont propres à la faune de la France méridionale, l'Espagne, le Maroc et l'Algérie.

Le *Catalogus* mentionne dix espèces propres au continent africain et onze de Madagascar; je ne connais pas toutes ces dernières, mais toutes celles que je n'ai pu examiner, qui ont été décrites par FAIRMAIRE, appartiennent au genre *Physoma* CHAPUIS, et il est probable qu'il en est de même pour les espèces décrites par JACOBY (d'après la description), dont les antennes sont insérées au sommet d'un prolongement du clypéus.

#### 117. — *Philopona ferruginea* WEISE.

WEISE, 1912, *Ergebn. Zentr. Afr. Exp.*, IV, p. 154.

Espèce des monts Ruwenzori.

#### 118. — *Philopona fulvicollis* FABRICIUS.

FABRICIUS, 1775, *Syst. Ent.*, p. 112 (*Chrysomela*).

*Philopona africana* JACOBY, 1894, *Proceed. Zool. Soc. London*, p. 628, t. 38, fig. 12 (*Oedionychis*).

*Philopona Clarki* JACOBY, 1900, *Proc. Zool. Soc. Lond.*, p. 266.

Cette espèce est assez variable; la forme typique est jaune testacé avec la tête noire, les antennes noires avec les quatre premiers articles testacés; l'écusson noir; les élytres ont, sur la suture, une étroite bordure noire rejoignant une petite tache basale arrondie apicale, noire; une tache près du calus est suivie d'une bande longitudinale noire n'atteignant pas le sommet; la poitrine est noire, l'abdomen plus ou moins noir à la base, les pattes sont testacées avec le sommet des cuisses noir, parfois la base des tibias est brune ou noire; chez d'autres, le sommet des tibias et les tarses sont également assombris.

Katanda (alt. 950 m., 30.XI.1934); Tshengelero (Djomba) : près Munagana (alt. 1.750 m., 21.VIII.1934); 2 exemplaires.

Variété : Ponctuation sur le pronotum et les élytres beaucoup plus forte, ruguleuse sur le premier.

Katanda (alt. 950 m., 30.XI.1934); 1 exemplaire.

*Ph. fulvicollis* FABRICIUS a été décrit de Sierra-Leone, il a été signalé de l'Afrique méridionale et orientale, il remonte jusqu'en Abyssinie.



118a. — **Ph. fulvicollis flavoclypeata** LABOISSIÈRE.

LABOISSIÈRE, 1941, Rev. Zool. Bot. Afric., XXXIV, 2, p. 247.

Cette forme semble remplacer dans le Congo belge la forme typique; elle se distingue par le clypéus constamment jaune testacé ou jaune pâle, parfois fauve, les calus surantennaires brun de poix clair; la seconde tache sur le disque des élytres est triangulaire et se soude parfois à la bande suturale.

Ruanda : Gabiro (L. BURGEON, 12.X.1932); Rutshuru (J. GHESQUIÈRE, III.1938).

119. — **Philopona rufipennis** n. sp.

Tête — sauf le labre parfois et le sommet des palpes testacé grisâtre, pâle — antennes, pronotum, écusson, dessous et pattes noir brillant, vernissé; élytres roux sombre brillant.

Tête lisse avec seulement quelques points le long du bord supérieur interne des yeux; clypéus étroit et convexe entre les antennes, son sommet se soude à celui des calus surantennaires, qui sont à peine séparés par un léger sillon et forment ensemble un large triangle obtus, leur sommet est limité par un sillon droit; antennes filiformes dépassant le milieu des élytres, ♂ un peu moins longues ♀; le troisième article est double du second et égal au quatrième.

Pronotum deux fois plus large que long; bords latéraux faiblement arrondis et convergents en avant, angles antérieurs très légèrement anguleux, les postérieurs ont un prolongement anguleux très aigu dirigé obliquement en dehors; base faiblement échancrée de chaque côté, très nettement et en arc de cercle dans son milieu; surface lisse avec deux très faibles impressions, situées une de chaque côté du milieu au-dessous du bord antérieur et une transversale, devant la base, interrompue dans le milieu. Écusson en triangle curviligne, lisse.

Élytres faiblement élargis en arrière, convexes, avec quelques points extrêmement fins dont le diamètre est du cinquième au dixième de la largeur des intervalles, ceux-ci sont lisses; une impression non ponctuée au fond limite en dedans le calus huméral.

Les tibias sont largement canaliculés en dessus, mais ils n'ont pas de dent avant le sommet, sur les intermédiaires et postérieurs ainsi que dans les autres espèces du genre. Long. : 6-6,5 mm.

♂. Antennes un peu plus longues; premier article des tarsi antérieurs et intermédiaires triangulairement élargis.

Kivu : Tshibinda (L. BURGEON, XI.1932); 1 ♂, type; 1 ♀, paratype.

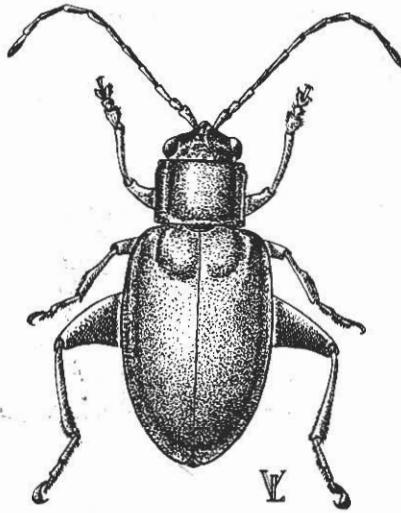
*Ph. rufipennis* s'éloigne de toutes les espèces africaines par sa couleur, l'échancrure latérale sur la base du pronotum moins accentuée et l'absence de dent aux tibias des deux paires postérieures.

120. — *Philopona aptera* n. sp.

Fig. 29.

Brun de poix clair, brillant; antennes brunes plus claires à la base et au sommet, le premier article est brun foncé en dessus.

Allongé; ailes inférieures réduites à une bande étroite et courte. Tête assez large, yeux globuleux à facettes saillantes, clypéus en carène convexe et étroite entre les antennes; celles-ci sont filiformes, des quatre cinquièmes de la longueur du corps, deuxième article ovoïde, plus gros que les suivants et un peu plus court que le troisième, le quatrième est d'un tiers plus long que le précédent et très nettement moins grand que le cinquième, les sui-

FIG. 29. — *Philopona aptera* n. sp. ( $\times 16$  env.).

vants sont un peu plus courts; calus surantennaires en triangle transversal séparés par un petit sillon, ils forment ensemble au bord supérieur un angle rentrant très obtus, peu profond; vertex densément ponctué, rugueux.

Pronotum deux fois aussi large que long, bords latéraux très légèrement arqués, ne convergeant pas plus en avant qu'en arrière, tous les angles sont subdroits, émoussés et pourvus au-dessus d'un pore pilifère; bord antérieur droit, base échancrée de chaque côté, droite dans le milieu; surface assez densément et finement ponctué, un sillon non interrompu s'étend devant la base et rejoint, de chaque côté, la gouttière latérale, qui est large. Écusson en triangle arrondi, large, lisse.

Élytres pas plus larges que le pronotum à la base, assez brusquement dilatés sur le premier tiers, ils se continuent en faille arrondie jusque vers le milieu et diminuent ensuite fortement en arrière, où ils sont séparément arrondis; ils sont couverts de points fins bien marqués et assez serrés en

avant et disparaissant au sommet; une impression profonde ponctuée au fond, s'étendant sur le cinquième de la longueur, limite en dedans le calus huméral, qui est peu saillant, elle rejoint une faible impression transversale partant de la suture, la partie basale de l'élytre près de l'écusson est en bosse arrondie.

Premier article du tarse antérieur dilaté, les tibias intermédiaires seuls sont légèrement dentés avant le sommet. Long. : 2,8 mm.; larg. : 1,5 mm.

Mont Sesero : près Bitashimwa, bambous (alt. 2.000 m., 1-2.VIII.1934); 1 ♂, type.

Espèce voisine de *Ph. parvula* WEISE <sup>(1)</sup>; la couleur chez celui-ci est un peu différente, le vertex non densément ponctué et les élytres sont dépourvus de calus huméral.

#### Gen. **DIAMPHIDIA** GERSTAECKER.

GERSTAECKER, 1855, Monats. Ber. Akad. Wiss. Berlin, p. 658.

Les *Diamphidia* sont des *Halticinae* de grande taille, massifs, ovalaires, les antennes sont filiformes ou dentées en scie à partir du quatrième article; le pronotum n'est pas sillonné devant la base; les élytres ordinairement ponctués, sans trace de côtes ou de stries, leurs épipleures assez larges à la base se rétrécissent graduellement en arrière et disparaissent non loin de l'apex; le prosternum est assez large entre les hanches antérieures, qu'il sépare entièrement; les cavités cotyloïdes sont ouvertes; les pattes sont robustes; les tibias sont tous terminés par une épine et les ongles bifides.

BALY et après lui CHAPUIS dans son *Genera*, avaient réuni aux *Diamphidia* les *Cladocera*; ce dernier nom étant préoccupé, CHEVROLAT lui substitua celui de *Polyclada* dans le *Catalogue* de DEJEAN (in litt.), nom repris par ERICHSON en 1841, mais peu d'auteurs en tinrent compte et les descriptions continuèrent à paraître tantôt sous le nom de genre de *Diamphidia*, tantôt sous celui de *Cladocera*; l'existence de *Polyclada* ERICHSON resta longtemps ignorée, puisque, en 1894, KOBBE créa le genre *Cladotelia* pour remplacer *Cladocera*. En 1922, J. ACHARD <sup>(2)</sup> remit les choses au point et établit la distinction entre les *Diamphidia* et *Polyclada* <sup>(3)</sup>.

(1) WEISE, 1903, *Archiv f. Naturg.*, p. 217.

(2) ACHARD, 1922, *Fragments ent.*, p. 4.

(3) *Polyclada* ERICHSON, 1841; ACHARD, loc. cit.; CHEVROLAT, in *Catal. Dejean*, 3<sup>e</sup> éd., (in litt.).

*Polyclada* BLANCHARD, 1845, *Hist. Ins.*, vol. 2, p. 184.

*Polyclada* CHEVROLAT, 1847, in D'ORBIGNY, *Dict. Univ. Hist. nat.*, 10, p. 378.

*Cladocera* HOPE, 1840, *Coleopt. Manual*, 3, p. 169 (nec *Cladocera* HEMPRICH et EHREMBERG, 1834 — CORAUX —; DE BLAINVILLE, 1837, *Man. Actin.*, p. 670 — *Coelent.* —).

*Cladotellia* KOLBE, 1894, *Ent. Zeit.*, Stettin, 55, p. 86.



Les *Polyclada* sont moins ovalaires, plus parallèles, les antennes sont flabellées et insérées plus près du bord interne des yeux, ceux-ci sont ovalaires, plus grands, plus convexes; les épipleures des élytres sont plus étroites et brusquement rétrécies dès la base de l'abdomen.

S. MAULIK a publié <sup>(1)</sup> une note dans laquelle il décrit la larve de *Polyclada* (*Cladocera*) *nigrovittata* STÅL (fig. 30) et il signale que les naturels du

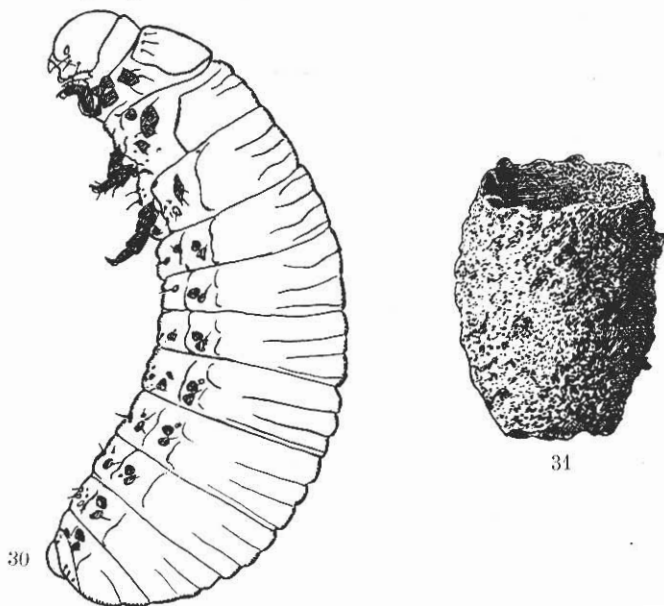


FIG. 30. — *Polyclada* (*Cladocera*) *nigrovittata* STÅL, larve ( $\times 8$  env.) (d'après S. MAULIK).

FIG. 31. — *Polyclada* (*Cladocera*) *nigrovittata* STÅL, coque nymphale ( $\times 30$  env.) (d'après S. MAULIK).

lac N'Gami se servent de cette larve pour empoisonner leurs flèches; j'ai reproduit cette note dans le *Bulletin du Cercle du Congo* <sup>(2)</sup>, mais déjà, en 1893, FAIRMAIRE <sup>(3)</sup>, en décrivant *Diamphidia Locusta* de l'Afrique méridionale, avait signalé le même fait déjà, écrit-il, signalé par LIVINGSTONE, avec cette différence cependant que c'étaient les nymphes qui servaient à l'empoisonnement des flèches.

La nymphose de ces insectes s'accomplit dans une coque que construit la larve en aglutinant de petits cailloux (fig. 31). Les premiers états et les

(1) MAULIK, 1931, *Proceed. Zool. Soc. Lond.*, I, p. 127, fig. 1-5. C'est par erreur que MAULIK a désigné cette espèce sous le nom de *nigrovittata* STÅL, il s'agit de *nigroornata* STÅL.

(2) LABOISSIÈRE, 1939, *Rev. Zool. Bot. Afr.*, XXXIII, p. 67, fig. 1-3.

(3) FAIRMAIRE, 1893, *Bull. Soc. Ent. Fr.*, p. 393. *D. locusta* FAIRMAIRE tombe en synonymie de *D. simplex* PÉRINGUEY, 1892, *Tr. S. Afr. Phil. Soc.*, VI, (2), p. 88.

mœurs semblent identiques dans les deux genres; il serait intéressant de connaître la plante nourricière des larves, car c'est fort probablement de leur nourriture qu'elles tirent leur nocivité.

[121. — **Diamphidia rugipennis** n. sp.]

Tête et pronotum fauves; palpes brunâtres; antennes noires avec les trois premiers articles et la pointe du dernier fauves; écusson et élytres noir peu brillant; méso-métathorax et pattes noirs, abdomen brun-noir, plus clair dans le milieu et au sommet des segments, dernier segment fauve; base des ongles rousse; épipleures brun-noir sur leur bord interne.

Tête ponctuée de chaque côté du clypéus, au-dessus des calus surantennaires et sur les côtés du vertex, antennes courtes atteignant le premier quart des élytres, elles s'élargissent à partir du quatrième article, qui est triangulaire, aussi grand que les deux précédents réunis, les articles 5-8 sont dentés en scie et un peu plus larges que longs; les neuvième et dixième sont encore plus courts, le dernier est allongé et terminé en pointe.

Pronotum deux fois et demie plus large que long; bords latéraux arrondis, angles antérieurs droits, saillants légèrement en avant, angles postérieurs obtus, arrondis; surface à ponctuation irrégulière, plus forte et plus serrée sur les côtés; le milieu du disque est lisse et creusé, devant le milieu de la base, d'une impression longitudinale sulciforme; de chaque côté se trouve une impression oblique partant de la région des angles antérieurs et au-dessous devant les angles postérieurs est creusée une autre impression irrégulière, plus profonde du côté du bord latéral, qu'elle n'atteint pas. Écusson à côtés faiblement obliques et sommet obtus, arrondi, surface lisse.

Élytres fortement et rugueusement ponctués, plus densément latéralement où le diamètre des points est double de la largeur des intervalles, ceux-ci sont plus larges sur la base et sont très finement réticulés et, de distance en distance, certains sont creusés de points très fins formant des lignes très irrégulières de pointillé. Long. : 41 mm.; larg. : 6,5 mm.

*D. rugipennis* a l'aspect des variétés à élytres noirs de *D. femoralis* GERSTAECKER et plus particulièrement la variété *flaviceps* ALLARD<sup>(1)</sup>; il se sépare de toutes les espèces connues par ses antennes courtes, serriformes et la ponctuation grossière des élytres.

Ruanda : Gabiro (L. BURGEON, 41.X.1932); 1 ♀, type.

122. — **Diamphidia brevis** n. sp.

Fig. 32.

Jaune testacé ou fauve, labre, épistome et base des mandibules jaune pâle, les sommets de celles-ci noirs, antennes noires avec les trois premiers articles et la pointe du dernier fauves; dessous jaune pâle, le métasternum

(1) ALLARD, 1887 (1888), *Bull. Soc. Ent. Fr.*, p. cc.

un peu plus foncé, il est parfois taché de noir sur les côtés ainsi que ses épisternes; cuisses fauves, leur tiers apical environ, les tibias et les tarses noirs; parfois le pronotum est orné de cinq taches fauve sombre.

En ovale court. Partie supérieure de la tête avec quelques points fins superficiels; antennes atteignant le milieu des élytres, les premiers articles sont fauves avec parfois une tache brune en dessus; le deuxième article est court, le troisième un peu plus long et les deux pris ensemble moins grands que le quatrième; les suivants diminuent graduellement jusqu'au dixième et sont un peu plus épais, le dernier est allongé et terminé en pointe.

Pronotum deux fois et demie aussi large que long, bords latéraux faiblement arrondis, angles antérieurs aigus, saillants, les postérieurs obtus, base

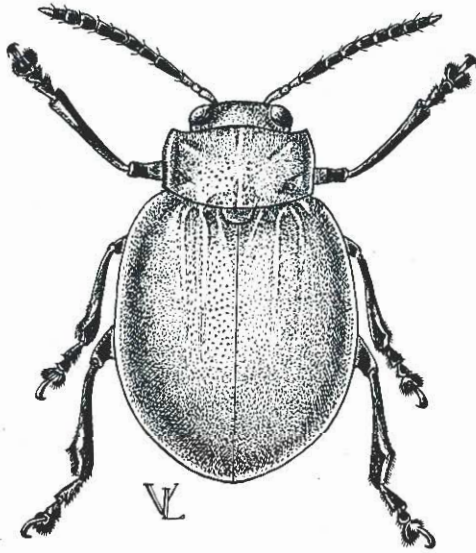


FIG. 32. — *Diamphidia brevis* n. sp. ( $\times 5$  env.).

arrondie finement sinuée devant l'écusson; surface éparsement et finement ponctuée sur le disque, plus densément sur les côtés, sur le milieu s'étend une ligne lisse creusée d'un sillon interrompu, visible seulement devant la base et le sommet; de chaque côté sont creusées d'autres impressions, l'une oblique part de l'angle antérieur, l'autre large, irrégulière, se trouve devant l'angle postérieur, elle est profonde à son bord externe. Écusson plus large que long, à bords latéraux légèrement obliques et obtusément arrondis au sommet; surface alutacée.

Élytres ovalaires, séparément arrondis au sommet, convexes, couverts de points fins assez serrés, leur diamètre est égal ou un peu inférieur à celui des intervalles, ceux-ci sont finement réticulés, on observe en outre plusieurs lignes lisses larges à la base et qui se détachent sur le fond par leur couleur jaune pâle, l'une près de l'écusson est courte et s'étend à l'emplacement de



la striole scutellaire, deux partant de la base occupent l'emplacement des deuxième et quatrième interstries, deux autres longent l'une au-dessus de l'autre le bord latéral. Long. : 10-11 mm., larg. : 6-7 mm.

♂. Premier article des tarsi antérieurs et intermédiaires dilaté; sommet de l'abdomen largement sinué de chaque côté, le lobe médian court, très large et densément garni de poils. Pénis court, de 3,2 mm. de long et 0,8 mm. de large, naviculaire, parallèle sur presque toute la longueur et terminé en cône court; face inférieure creusée sur toute sa largeur, au sommet, d'une faible impression; face supérieure fortement concave sur sa moitié apicale, au fond de l'impression s'étend une bande chitinisée brune, diminuant de largeur vers le sommet, où elle se recourbe en arrière et se termine en une fourche étroite, grêle.

Ruanda : Bugarama (D<sup>r</sup> H. SCHOUTEDEN, 25.I.1926); 1 ♂, type; Kivu : Luvungi (WYLOCKE, 5.I.1933; L. BURGEON, XII.1932); Albertville (R. MAYNÉ, XII.1918); 5 paratypes.

*D. brevis* <sup>(1)</sup> se sépare de *D. femoralis* GERSTAECKER par sa forme plus trapue, sa couleur uniforme en dessus; chez *D. femoralis* la tête, le pronotum et l'écusson sont d'un jaune pâle et les élytres fauves, la ponctuation sur ces dernières est plus forte, le pronotum n'est pas nettement impressionné; l'écusson plus étroit; enfin la fourche qui termine la partie chitinisée du pénis est beaucoup plus large.

(<sup>1</sup>)

***Diamphidia rhabdoscelis* n. sp.**

Cette espèce prend place à côté de *D. brevis*. Jaune d'ocre, labre blanc d'ivoire, palpes bruns; antennes noires avec les trois premiers articles et la pointe du dernier fauves ou brun de poix clair; dessous : prosternum et hanches jaunes, rarement un peu brunâtres; mésosternum jaune plus ou moins taché de noir autour des hanches, ses épisternes sont également, en partie, noires; métasternum et ses épisternes noirs, le premier plus ou moins fauve dans son milieu, les deuxièmes marginés de jaune au sommet et sur le bord externe; abdomen noir, les segments plus ou moins marginés de jaune à leur sommet et latéralement, le dernier jaune sur sa moitié apicale; cuisses fauves, leur sommet, les tibias et les tarsi noirs.

♀, tête éparsément ponctuée sur le sommet, un peu plus densément derrière les yeux et au-dessus des calus surantennaires; antennes atteignant le milieu des élytres, leur quatrième article est à peine plus long que les deux précédents réunis.

Pronotum deux fois plus large que long, bords latéraux légèrement arrondis, angles antérieurs subdroits, non saillants, les postérieurs obtus; base arrondie faiblement sinuée devant l'écusson; surface à ponctuation fine, éparsée, un peu plus serrée sur les côtés, la ligne lisse médiane est peu nette et un exemplaire est marqué d'un léger sillon devant la base, l'autre en est dépourvu; l'impression antérieure oblique est peu nette et interrompue, la basale est profonde. Écusson plus long que large, en triangle curviligne.

Elytres ovalaires, densément et finement ponctués avec des lignes lisses un peu élevées beaucoup plus accentuées que chez *D. brevis* et plus nombreuses; on observe en plus, mais en arrière seulement et beaucoup plus étroites, des traces des premier, troisième et cinquième interstries. Long. : 11 mm.; larg. : 7 mm.

Congo belge : Moliro (J. DUVIER, ex coll. CLAVAREAU); 2 ♀.

Gen. **DIBOLIA** LATREILLE.LATREILLE, 1829, CUVIER regn. anim., 2<sup>e</sup> éd., V, p. 155.123. — **Dibolia Wittei** n. sp.

Dessus bleu sombre, rarement un peu verdâtre ou métallique sur le pronotum; labre noir; antennes noires avec les quatre premiers articles en partie testacé roussâtre ou brunâtre, les deux premiers sont parfois presque complètement noirs en dessus, le troisième toujours plus pâle; écusson noir brillant; dessous noir brillant avec un faible reflet bleu, plus ou moins visible, sur les fémurs postérieurs; éperon des tibias postérieurs testacé brunâtre.

En ovale court. Tête enfoncée dans le pronotum, yeux grands, ovalaires; carène faciale étroite entre les antennes; celles-ci atteignent presque le milieu des élytres, les deuxième et troisième articles sont courts, le quatrième et les suivants un peu plus longs, les derniers faiblement épaissis; calus surantennaires peu convexes, arrondis au bord supérieur, un gros pore est creusé immédiatement au-dessus vers le bord interne de l'œil; vertex finement et peu densément ponctué.

Pronotum deux fois aussi large à la base que long dans son milieu; bords latéraux droits, convergeant assez fortement vers le sommet, obliquement tronqués aux angles antérieurs, qui sont épaissis; à la base de la troncature se trouve une petite spinule pilifère, faiblement saillante; angles postérieurs obtus; surface creusée de points fins profonds, peu serrés sur le disque, plus denses sur les côtés, parfois une petite ligne élevée ou un léger sillon longitudinal s'étend sur la moitié basale; au-dessus du bord latéral s'étend un bourrelet épais, bien visible vers la base, où il commence, et disparaissant vers le sommet. Écusson triangulaire, lisse.

Élytres ovalaires, convexes, calus un peu saillants mais non délimités en dedans par une impression, la surface est marquée de nombreux points fins en lignes régulières sur le disque et presque effacés au sommet.

Prosternum large entre les hanches, densément et presque rugueusement ponctué, pointe de l'abdomen, entre les hanches postérieures, ponctuée et garnie de longs poils; tibias postérieurs élargis vers le sommet, fortement canaliculés en dessus, le bord externe de la gouttière finement crénelé; l'éperon terminal s'élargit faiblement vers le sommet, qui est légèrement sinué, présentant à son bord externe une petite pointe plus aiguë et plus avancée que l'interne. Long. : 2,3-2,8 mm.; larg. : 1,4-1,8 mm.

Bitsumbi (alt. 925 m., 27.IX-15.X.1933); lac Kivu : île Tshegera (alt. 1.560 m., 10-12.II.1934); Mokoto : Burunga (alt. 2.000 m., 17-19.III.1934); Djomba : Kinyamahura (alt. 1.800 m., 23.VIII.1934); Ruhengeri (Ruanda) : sources Kirii (alt. 1.800-1.825 m., 3.X.1934); Kitondo : près Gandjo (alt.

2.000 m., 7-23.I.1935); volcan Nyamuragira : Nyasheke (alt. 1.820 m., 14-26.VI.1935); Uele : Monga (alt. 450 m., 18.IV-8.V.1935); type de l'île Tshegera; 9 paratypes.

Dungu (P. VAN DEN PLAS, XI.1919); 1 paratype.

Espèce voisine de *D. intermedia* BALY <sup>(1)</sup> de l'Afrique méridionale, mais chez celle-ci les antennes n'ont que les trois articles apicaux noirs, le pronotum a les bords latéraux arrondis et le dessus du corps est bleu métallique.

124. — ***Dibolia ruhengeri*** <sup>(2)</sup> n. sp.

Fig. 33.

Entièrement noir brillant, sauf les quatre premiers articles des antennes en partie testacés, brunâtres, et l'éperon terminal des tibias testacé.

Forme ovale, courte, de *D. Wittei*, dont il se sépare par sa couleur différente; les calus surantennaires sont orbiculaires, la ponctuation sur le vertex très fine et éparse.

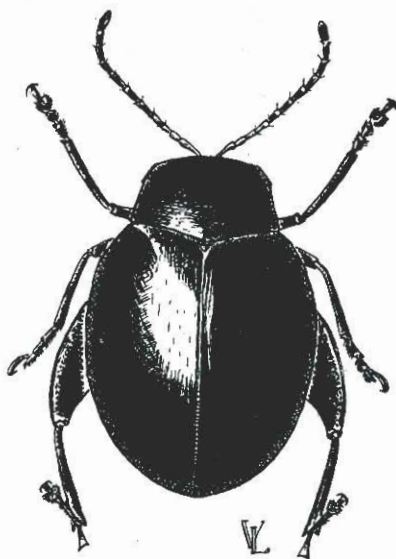


FIG. 33. — *Dibolia ruhengeri* n. sp. (x16 env.).

(1) BALY, 1876, *Trans. Ent. Soc. Lond.*, p. 598.

(2) [***Dibolia exserta*** n. sp.]

Entièrement noir brillant; les quatre premiers articles des antennes fauves, le premier maculé de noir sur presque toute la partie supérieure; éperon terminal des tibias postérieurs fauve.

Forme de *D. ruhengeri*, la tête est enfoncée dans le pronotum jusqu'à la moitié de l'œil, elle n'est donc pas entièrement cachée comme chez les autres *Dibolia*; la ponctuation du pronotum et des élytres est fine mais beaucoup plus nette, elle est



Le pronotum est également trapézoïdal, à bords latéraux droits, convergents vers le sommet, les angles antérieurs sont épaissis et obliquement tronqués en dehors, la ponctuation est extrêmement fine et peu serrée, un peu plus dense latéralement; il n'y a pas de bourrelet au-dessus du bord latéral.

La ponctuation sur les élytres est extrêmement fine, visible seulement à un fort grossissement, elle est disposée en lignes sur le disque et complètement effacée au sommet.

Le prosternum est très finement et densément ponctué, garni de longs poils dans son milieu ainsi que la base de l'abdomen; les tibias postérieurs sont finement crénelés sur le bord externe supérieur; l'éperon qui les termine est élargi et tronqué ou légèrement sinué au sommet. Long. : 2,3-2-7 mm.; larg. : 1,4-1,7 mm..

Kamatembe : rivière Bishakishaki (alt. 2.100 m., 11-22.IV.1934); Mushari : Tshumba (alt. 2.100 m., 28.IV-1.V.1934); Ruhengeri (Ruanda) : sources Kirii (alt. 1.800-1.825 m., 31.VIII.1934); Ruhengeri (Ruanda) : rivière Penge (alt. 1.800-1.825 m., 4-5.X.1934); lac Bulero (Ruanda) : Bitale (alt. 1.862 m., 10-11.IX.1934); type des sources Kirii, de 2,7 mm.; 6 paratypes.

#### 125. — *Dibolia intermedia* ? BALY.

BALY, 1876, Trans. Ent. Soc. Lond., p. 598.

Variété : Bleu-vert brillant en dessus; quatre premiers articles des antennes fauves, le premier maculé de noir en dessus, les autres articles noirs; dessous noir.

La forme est allongée, oblongue ovulaire; pronotum densément et fortement ponctué; élytres couverts également de points assez forts en lignes; éperon postérieur fauve, triangulairement et profondément échancré au sommet. Long. : 3 mm.; larg. : 1,6 mm.

C'est avec doute que je rapporte à cette espèce le seul individu recueilli; d'après la description de BALY, chez *D. intermedia* les cinq premiers articles des antennes sont fauves, les 6 à 8 sont bruns à la base et les trois derniers entièrement noirs; l'auteur n'indique pas la forme du corps.

L'espèce a été décrite de l'Afrique méridionale; CHAPUIS l'a signalée également d' Abyssinie.

Rutshuru : rivière Musugereza (alt. 1.100 m., 10.VII.1935); 1 exemplaire.

disposée en lignes régulières sur le disque et les côtés et disparaît au sommet; l'éperon terminal est très faiblement sinué au sommet. Long. : 2,5 mm.

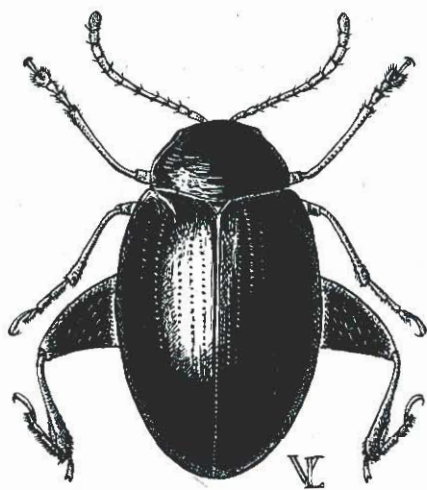
Kapiri (MISS. AGRIC., X.1912); 1 exemplaire, type; Bas-Kasai (P. VANDERYST, VII.1913), 1 paratype.

126. — *Dibolia vulcanica* n. sp.

Fig. 34.

Dessus brun bronzé brillant, labre et antennes fauves, celles-ci sont un peu plus pâles sur les articles de la base; dessous noir brillant, les segments abdominaux très étroitement marginés de fauve brunâtre; cuisses noires, les antérieures et les médianes plus ou moins fauve brunâtre à la base et au sommet, tibias et tarses fauve brunâtre.

En ovale allongé; ailes atrophiées, réduites à un lambeau très étroit, à peine aussi long que la moitié de l'élytre. Tête lisse, clypéus triangulaire

FIG. 34. — *Dibolia vulcanica* n. sp. ( $\times 20$  env.).

remontant entre les antennes mais non caréné, antennes atteignant le premier tiers des élytres, filiformes, un peu épaissies sur la moitié apicale; calus situés au-dessus, plans, effacés, séparés par une petite fossette remontant sur la base du vertex.

Pronotum à peine deux fois plus large que long, bords latéraux arrondis convergeant assez fortement en avant; angles antérieurs légèrement épaissis, non saillants; angles postérieurs obtus, surface marquée de points fins épars, un peu plus denses latéralement, ils sont, chez un individu, assez serrés sur toute la surface, de chaque côté immédiatement au-dessus de la base, vers le tiers latéral d'une petite impression. Écusson en triangle curviligne, lisse.

Élytres ovalaires, convexes, avec des lignes régulières de points très fins sur le disque, un peu plus forts latéralement et effacés au sommet.

Dessous entièrement ponctué, éperon terminal postérieur triangulairement échancré, bifide. Long. : 2,3-2,8 mm.; larg. 1,3-1,7 mm.

Volcan Karisimbi, versant Sud (Ruanda) : Nyabirehe (alt. 2.400 m., 22.II.1935); type de 2,3 mm.

Volcan Visoke (alt. 2.800-3.300 m., 13-14.II.1935); 3 spécimens, type et paratypes.

*D. vulcanica* s'éloigne des autres espèces africaines par ses ailes atrophiées, la couleur bronzée uniforme du dessus, les antennes, les tibias et les larses fauves.

Gen. **SPHAERODERMA** STEPHENS.

STEPHENS, 1831, Illustr. Brit. Ent. Mandib., IV, p. 328.

127. — **Sphaeroderma pusillum** GERSTAECKER.

GERSTAECKER, 1871, Archiv f. Naturg., XXXVII, I, p. 85.

Entièrement fauve plus ou moins rougeâtre, brillant, les antennes et les pattes jaune pâle; le pronotum est creusé de points fins, nets, peu serrés et régulièrement disposés, une ligne lisse coupe le milieu longitudinalement; les élytres sont convexes à lignes géminées de points très fins sur le disque, un peu plus gros latéralement et à peine visibles au sommet. Long. : 1,5-2,5 mm.

Mokoto : Burunga (alt. 2.000 m., 14.III.1934); Ouest Kamatembe (alt. 2.000 m., 9-14.III.1934); Nyarusambo (alt. 2.000 m., 30.VI-2.VII.1934); Tshengelero (Djomba) : près Munagana (alt. 1.750 m., 21.VIII.1934); Djomba : Kinyamahura (alt. 1.800 m., 23.VIII.1934); Ruhengeri (Ruanda) : rivière Penge (alt. 1.800-1.825 m., 4-5.X.1934); Rwindi (alt. 1.000 m., 20-24.XI.1934); Rutshuru (alt. 1.285 m., 18-23.VI.1934; 1-6.VI.1935; 2, 4, 6, 11, 12.VII.1935); Rutshuru : rivière Rodahira (alt. 1.285 m., 2.VII.1935), rivière Musugereza (alt. 1.400 m., 8.VII.1935), Lubirizi (alt. 1.285 m., 13.VII.1935), rivière Kanza-rue (alt. 1.200 m., 16.VII.1935); Nyongera : près Rutshuru, Butumba (alt. 1.218 m., 22.VII.1935); Kitondo : près Gandjo (alt. 2.000 m., 7-23.I.1935); volcan Karisimbi, versant Sud (Ruanda) : Gihorwe (alt. 2.400 m., 7-12.III.1935); 50 spécimens.

Espèce décrite de Zanzibar; elle se rencontre dans l'Usambara et a été signalée du Kilimandjaro.

Variété : Tête et pronotum noir brillant, élytres ornés d'une large bande latérale noire.

Rutshuru (alt. 1.285 m., 1-6.VI et 11.VII.1935); rivière Rutshuru (alt. 1.000 m., 3.VII.1935); 6 exemplaires.

WEISE a signalé une variété semblable du Kilimandjaro (1).

(1) WEISE, 1910 (1909), in SJÖSTEDT, *Kilim.-Meru Exped.*, I, 7, p. 239.



128. — **Sphaeroderma Ghesquierei** LABOISSIÈRE.

LABOISSIÈRE, 1939, Rev. Zool. Bot. Afric., XXXII, fasc. 3-4, p. 404, fig.

Rutshuru (J. GHESQUIÈRE, V.1937); Watsa à Niangara (L. BURGEON, VII.1920); Ituri : Bunia (P. LEFÈVRE, 1938).

129. — **Sphaeroderma discomaculatum** n. sp.

Tête et pronotum fauve brunâtre ou brun-noir; antennes à quatre premiers articles fauve pâle, les suivants plus ou moins rembrunis, les quatre ou cinq derniers noirs; écusson et élytres noirs; ces derniers sont ornés d'une grande tache ovalaire fauve; cette tache commence en arrière du calus et se dirige obliquement vers la suture, qu'elle n'atteint pas, mais dont elle se rapproche davantage que du bord latéral, elle s'arrête en arrondi au commencement de la déclivité postérieure, la partie basale suturale noire se présente sous forme d'un large triangle; dessous — sauf le prosternum — noir, pattes des deux paires antérieures fauves, la base des cuisses et le sommet des tibias plus ou moins rembrunis; pattes postérieures entièrement noires.

Tête lisse, antennes allongées atteignant presque le milieu des élytres, les troisième et quatrième articles sont petits, égaux, chacun un peu moins long et moins gros que le deuxième.

Pronotum moins de deux fois plus large à la base que long dans son milieu; bords latéraux subdroits, convergeant fortement en avant, angles antérieurs tronqués obliquement; base arrondie et formant un lobe transversal dans le milieu; surface — à part une étroite ligne lisse dans le milieu — à ponctuation fine, profonde et assez dense. Écusson petit, triangulaire, lisse.

Élytres arrondis latéralement de l'épaule à l'apex; convexes, marqués de lignes de points extrêmement fins et visibles sur la moitié basale seulement; ces lignes sont rapprochées par deux. Long. : 2,3-2,6 mm.

*Sph. discomaculatum* se sépare de toutes les espèces africaines par la couleur particulière des élytres; sa forme le rapproche de *Sph. Ghesquierei* LABOISSIÈRE, mais celui-ci est plus clair en dessous et les élytres sont rougeâtres avec une bande noire en demi-cercle sur chaque élytre.

Mokoto : Burunga (alt. 2.000 m., 9-10.III.1914); 1 exemplaire de 2,3 mm., type.

Kabasha : Kanyabayongo (alt. 1.760 m., 15.XII.1934); 1 paratype.

130. — **Sphaeroderma cinctum** n. sp.

Fauve brillant; antennes jaune pâle, le sommet du septième article rembruni, les quatre derniers noirs; écusson et élytres noirs, les derniers ornés d'une large bande fauve commençant sur la base, où elle recouvre le calus, elle occupe toute la partie déclive latérale, borde le bord apical et s'arrête

à la suture; dessous et pattes fauves; cuisses postérieures un peu plus sombres en dessous.

Forme de *Sph. discomaculatum*; il s'en sépare principalement par la grande différence de couleur; en plus, la ponctuation sur le pronotum est beaucoup plus fine et moins profonde; les élytres sont également marqués de lignes géminées de points très fins disparaissant en arrière et un peu plus nettes sur le côté. Long. : 2,2-3,2 mm.

Kabasha : Kanyabayongo (alt. 1.760 m., 8.XII.1934); 1 exemplaire, type.

Ituri : Bunia (P. LEFÈVRE); Bas-Uele : Djomba (D<sup>r</sup> H. SCHOUTEDEN, 17-25.XII.1924); 2 paratypes.

131. — **Sphaeroderma suturale** n. sp.

Tête noire, bouche testacée; antennes jaune testacé pâle; pronotum brun de poix sur la majeure partie latérale et vers les angles ainsi que sur la partie réfléchie; presque noir sur le disque et la base; écusson noir; élytres jaune testacé, avec le rebord sutural, sur près de la moitié basale, étroitement noir, cette bordure s'éclaircit en arrière et disparaît au sommet; prosternum noir; méso- et métasternum brun de poix, plus clair par places, plus foncé presque noir sur les sutures et les épisternes; abdomen et pattes testacés; base des fémurs des deux premières paires, les postérieurs presque entièrement brunâtres.

Tête lisse; antennes filiformes, de la moitié de la longueur du corps, calus surantennaires limités au-dessus par un sillon profond en accolade.

Pronotum près de deux fois aussi large que long; bords latéraux arrondis, convergeant en avant; angles antérieurs épaissis, obtusément tronqués; angles postérieurs obtus; surface paraissant lisse avec quelques points microscopiques sur le disque et devant la base de chaque côté à égale distance du milieu et de la marge latérale; un peu au-dessus de la base se trouve une faible impression arrondie, probablement accidentelle. Écusson petit, triangulaire, lisse.

Élytres convexes, marqués de lignes géminées de points très fins disparaissant sur la moitié postérieure; calus huméral un peu saillant. Long. : 2 mm.

Volcan Nyamuragira : Mushumangabo (alt. 2.075 m., 14-26.VI.1935); 1 exemplaire, type.

Cette espèce se distingue des autres par le rebord sutural noir.

132. — **Sphaeroderma femoratum** JACOBY.

JACOBY, 1897, *Proc. Zool. Soc. Lond.*, p. 557.

*Sphaeroderma usambarica* CLAVAREAU, in mus.

Je rapporte à cette espèce, décrite du Mozambique, des individus fauve rougeâtre brillant, avec les antennes testacées à la base et noires au sommet

sur les cinq à sept derniers articles; écusson brun ou noir; élytres bleu-vert, bleu métallique ou noir bleuâtre; dessous fauve, métathorax et abdomen noirs; pattes des deux paires antérieures fauves; les postérieures noires en entier.

Les cinq derniers articles des antennes sont épaissis; le pronotum a les bords latéraux faiblement arrondis, la surface finement mais nettement et assez densément ponctuée; les élytres ont des lignes géminées de points fins bien marqués. Long. : 2,5-2,75 mm.

Le seul individu, type, examiné par JACOBY ne mesure que 2,25 mm.; les tibias postérieurs sont fauves.

Ruhengeri (Ruanda) : rivière Penge (alt. 1.800-1.825 m., 4-5.X.1934); 1 individu.

Kivu : Katana (L. BURGEON, X.1932); Ibanda (M. VANDELANNOITE).

Usambara : Ngwelo (ex coll. CLAVAREAU).

Recueilli également au Kilimandjaro <sup>(1)</sup>.

133. — **Sphaeroderma rubrocoeruleum** n. sp.

Fig. 35.

Fauve rougeâtre vif; antennes fauves à la base sur les cinq premiers articles, noires sur le reste; écusson noir; élytres bleu métallique brillant;

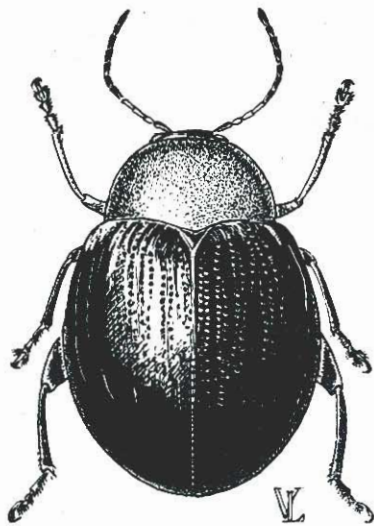


FIG. 35. — *Sphaeroderma rubrocoeruleum* n. sp. (×17 env.).

prosternum et pattes antérieures fauves, le reste du dessous du corps et les deux paires de pattes postérieures noirs; trois premiers articles des tarses antérieurs bruns, dernier article des autres tarses en partie et ongles roux.

(1) WEISE, 1910 (1909), in SJÖSTEDT, *Kitim.-Meru Exped.*, I, 7, p. 239.



Espèce affine à la précédente, mais de forme beaucoup plus large, plus fortement arrondie; le pronotum est plus de deux fois plus large que long, les bords latéraux sont fortement arrondis et convergents en avant, les angles antérieurs sont légèrement obliques et arrondis en dehors, les postérieurs sont obtus, la base forme, dans son milieu, un lobe arrondi assez prononcé, la surface est très finement et éparsément ponctuée. L'écusson est petit, triangulaire, lisse.

Les élytres sont convexes, à lignes géminées de points fins; les intervalles sont marqués de points, encore plus fins, placés en lignes de cinq à six, principalement sur le milieu du disque. Long. : 2,8 mm.; larg. : 2,1 mm.

Bulengo, près du lac Mugunga (alt. 1.560 m., 29.I.-3.II.1934).

134. — **Sphaeroderma atrocoeruleum** n. sp.

Noir brillant; palpes maxillaires et antennes jaune pâle, écusson noir; élytres noir-bleu brillant; dessous noir; les deux paires de pattes antérieures jaune pâle; les postérieures noires, sauf la moitié apicale des tibias en dessus et les tarsi jaune pâle.

Tête lisse, carène faciale étroite, antennes de la moitié de la longueur du corps assez fortement épaissies sur les cinq derniers articles; calus surantennaires obliques, limités en dessus par un sillon en angle obtus, profond; un point assez fort se trouve sur le vertex le long du bord interne de l'œil.

Pronotum transversal, deux fois plus large que long; bords latéraux obliques, droits, convergeant fortement en avant; angles antérieurs tronqués très obliquement en dehors, très légèrement saillants en avant; angle postérieur *obtus à arête vive*; surface à ponctuation fine, nette, peu dense, les intervalles sont deux à trois fois plus larges que le diamètre des points.

Elytres convexes, à lignes de points très fins situées à égale distance l'une de l'autre, effacées au sommet. Long. : 2 mm.

Volcan Karisimbi (D<sup>r</sup> H. SCHOUTEDEN, 25.XII.1925); 1 individu, type.

135. — **Sphaeroderma clypeatum** n. sp.

Dessus noir brillant; bouche, clypéus et calus surantennaires fauve pâle; antennes jaune blanchâtre; bord antérieur du pronotum légèrement brunâtre, angles antérieurs brun de poix clair; prosternum brun, plus pâle latéralement; métasternum brun de poix; mésosternum et abdomen noirs, les épisternes du premier sont brun de poix, les premiers segments chez le deuxième sont finement marginés au sommet de jaune blanchâtre, le dernier est testacé brunâtre à l'extrémité; hanches brun de poix; pattes jaune blanchâtre, les cuisses antérieures un peu plus foncées à la base, les intermédiaires sont légèrement rembrunies et les postérieures brun de poix sur plus de la moitié basale; les trochanters sont jaune pâle.

Taille et forme de *Sph. atrocoeruleum*; les calus surantennaires sont triangulaires, dirigés vers l'avant, ils sont limités en dessus par un léger

sillon horizontal; les antennes sont de la moitié de la longueur du corps, épaissies sur les cinq derniers articles; vertex lisse creusé d'un gros point vers le bord interne de l'œil.

Pronotum à bords latéraux subdroits, angles antérieurs obliquement tronqués en dehors; surface marquée de points très fins, peu serrés.

Les élytres sont convexes, avec des lignes rapprochées, par deux, de points extrêmement fins, effacées au sommet.

Le métasternum et le premier segment abdominal sont ponctués. Long. : 2 mm.

Kivu : Burunga, Mikeno (D<sup>r</sup> H. SCHOUTEDEN, 5.XII.1925); 1 individu, type.

*Sph. clypeatum* se sépare nettement par sa couleur de *Sph. atrocoeruleum*; chez *Sph. nigrum* WEISE <sup>(1)</sup> du Kilimandjaro, le dessous du corps, les pattes et les derniers articles des antennes sont noirs.

136. — **Sphaeroderma Schoutedeni** n. sp.

Tête, pronotum et écusson noir brillant; labre brun; l'extrême marge basale du pronotum et les bords latéraux, en avant, sont brunâtres, les angles antérieurs brun clair; antennes testacées à la base, noires à partir du quatrième article; élytres rougeâtre vif, brillant; dessous fauve pâle, milieu du pro- et du mésosternum noir; métasternum un peu plus sombre dans le milieu, hanches brunes; pattes entièrement noires.

Tête lisse; antennes filiformes, de la moitié de la longueur du corps; calus surantennaires obliques, formant ensemble, au-dessus, un angle rentrant obtus, limité par un sillon.

Pronotum deux fois plus large que long; bords latéraux droits, obliques, convergents vers le sommet; angles antérieurs tronqués obliquement et arrondis en dehors; angles postérieurs obtus; surface à ponctuation fine bien marquée et peu dense, effacée sur les côtés, le milieu est traversé longitudinalement par une ligne lisse; une faible impression longitudinale s'étend parallèlement à la marge, elle n'atteint ni le sommet ni la base. Écusson lisse.

Élytres convexes, marqués de lignes irrégulières de points très fins sur la moitié basale suturale, plus nettes, géminées et composées de points plus forts commençant en dedans du calus huméral et atteignant le bord latéral; les points sont effacés sur la moitié apicale. Prosternum rugueusement ponctué. Long. : 2,8 mm.

Kivu : Burunga, Mikeno (D<sup>r</sup> H. SCHOUTEDEN, 7.XII.1925); 1 exemplaire, type.

Cette espèce a la forme de *Sph. pusillum* GERSTAECKER et se rapproche de la variété à pronotum noir, mais la couleur des pattes et des antennes est différente et chez *Sph. pusillum* la ponctuation sur les élytres est fine sur toute la surface.

(1) WEISE, 1910 (1909), in SJÖSTEDT, *Kilim.-Meru Exped.*, I, 7, p. 237.

137. — **Sphaeroderma apicatum** n. sp.

Fauve pâle ou un peu rougeâtre; antennes jaune pâle; écusson fauve ou brun; élytres noirs avec le sommet jaune fauve ou jaune brunâtre, cette partie claire couvre la moitié de la déclivité postérieure, elle est coupée obliquement en avant et remonte latéralement sur le tiers apical — et parfois également sur la suture — de la longueur; dessous et pattes fauves, les cuisses postérieures sont entièrement noires ou seulement en partie rembrunies, ou entièrement testacées.

Tête lisse, antennes filiformes atteignant le milieu des élytres; calus surantennaires formant ensemble, à leur bord supérieur, un angle obtus rentrant.

Pronotum deux fois plus large que long, bords latéraux droits, convergents vers le sommet; angles antérieurs courts, coniques, légèrement sailants en avant; surface à ponctuation extrêmement fine, peu visible. Écusson lisse.

Élytres convexes à lignes géminées de points fins, un peu plus gros sur les côtés, la dernière ligne latérale légèrement enfoncée, la ponctuation est nulle sur la région apicale. Long. : 2,2-2,5 mm.

Rutshuru (alt. 1.285 m., 2.VII.1935); 1 paratype à cuisses noires.

Kasai : Ngombe (D' H. SCHOUTEDEN, 6.XI.1921); 1 individu, type

Congo da Lemba (R. MAYNÉ, I-III.1913); Kisantu (P. GOOSSENS et R. P. VANDERYST); Bambesa (J. VRIJDAGH, IV.1939); 6 paratypes.

Variété : Antennes noires à partir du cinquième ou du sixième article; pattes entièrement fauves; ponctuation sur le pronotum et les élytres beaucoup plus nette. Long. : 2,5-2,8 mm.

Mayumbe : Tshela (A. COLLART, XI.1924 et R. MAYNÉ, 15-27.XI.1916); Eala (J. GHESQUIÈRE, VII.1935).

Forme de *Sph. pusillum*; il s'en sépare par la couleur très particulière des élytres, qui le distingue de toutes les formes africaines.

Gen. **CERCYONIA** WEISE.

WEISE, 1901, Deutsch. Ent. Zeitschr., p. 304.

138. — **Cercyonia marginicollis** n. sp.

Fig. 36.

Tête noir bronzé, pronotum noir bronzé brillant avec les bords latéraux marginés de jaune ou fauve sur toute leur étendue; labre brun, plus clair au sommet; antennes jaune pâle, assombries sur les derniers articles; écusson noir bronzé; élytres jaunes avec la base, le bord latéral et la suture bordés de noir bronzé; la bande latérale est large en avant, où elle recouvre le dernier intervalle et dépasse la strie latérale, elle diminue de largeur en



arrière et disparaît avant l'apex; du milieu de cette bande en part une autre, large, transversale, à côtés parallèles, qui se termine vers le milieu du disque; la bande basale est large, elle recouvre les épipleures et en partie le calus huméral et, de là, se dirige en arrière en formant avec son homologue un large triangle s'étendant, sur la suture, sur les deux cinquièmes de la longueur; la bande suturale est étroite, elle présente un petit élargissement anguleux sur le milieu et atteint l'apex; dessous et pattes entièrement jaunes.

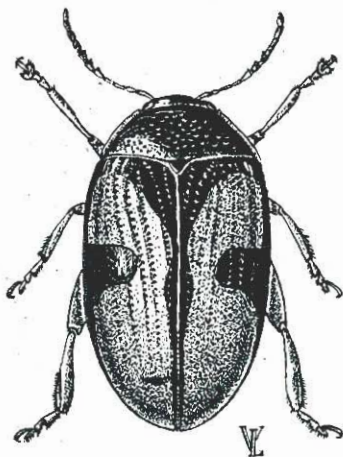


FIG. 36. — *Cercyonia marginicollis* n. sp. ( $\times 12$  env.).

Tête densément et rugueusement ponctuée; clypéus plan, non délimité sur les côtés ou au sommet; calus surantennaires absents; antennes courtes dépassant de peu les épaules, troisième et quatrième articles égaux, grêles, moins épais et chacun un peu plus long que le deuxième; articles 5 à 7 plus larges, triangulaires, les derniers de la même grosseur mais cylindriques.

Pronotum transversal plus de deux fois plus large, à la base, que long dans le milieu, bords latéraux faiblement arrondis, fortement convergents en avant; angles antérieurs aigus, saillants, les postérieurs obtus, base arrondie, sinuée de chaque côté du milieu; surface finement et assez densément ponctuée sur le disque, qui est traversé longitudinalement dans son milieu par une ligne lisse, la ponctuation sur les côtés est dense et ruguleuse. Écusson triangulaire, lisse.

Élytres ovalaires, très convexes, striés, ponctués, la cinquième strie est plus profonde à sa base, en dedans du calus huméral; les intervalles sont plans, sauf vers la base, où ils sont légèrement convexes, ils sont couverts d'une ponctuation très fine et serrée. Long. : 3 mm.

Volcan Nyamuragira : Gitebe (alt. 2.324 m., 14-26.VI.1935); 1 individu, type.

Volcan Nyamuragira : Nyasheke (alt. 1.820 m., 14-26.VI.1935); 1 paratype.

Espèce voisine de *C. Bryanti* CSIKI <sup>(1)</sup> (*C. quadrinotata* BRYANT) <sup>(2)</sup>; celui-ci n'a pas de bordure latérale pâle sur le pronotum, les élytres sont noir-bleu avec chacun deux grandes taches jaunes; la poitrine est noire et les cuisses postérieures vert-bleu.

139. — ***Cercyonia Ghesquièrei*** n. sp.

Tête jaune testacé; labre noir; palpes testacés; antennes pâles à la base, assombries à partir du cinquième article; une bande noire, partant des yeux, contourne le sommet du vertex; pronotum jaune d'ocre; écusson noir, élytres jaunes, marginés de noir sur leur pourtour, la bande latérale est large en avant et couvre le dernier intervalle sans dépasser la strie, elle se rétrécit en arrière mais n'atteint pas l'apex; les épipleures sont également noirs; la bordure basale ne recouvre pas le calus huméral, elle est très étroite et déborde en arrière en une petite tache s'étendant, entre les quatrième et cinquième interstries, sur la longueur de l'impression infrahumérale; la bordure suturale est étroite, elle s'élargit légèrement sur le milieu, où elle atteint la première strie; vers le milieu de l'élytre se trouve une large tache noire, irrégulière, obliquant légèrement en arrière du bord latéral, qu'elle n'atteint pas au milieu du disque, où elle se termine; dessous — moins les bords réfléchis du pronotum — noir, l'abdomen est brun-noir avec les derniers segments largement bordés de jaune; pattes jaunes; sommet des cuisses postérieures brun.

Tête finement ponctuée, ruguleuse; antennes courtes.

Pronotum deux fois plus large que long; bords latéraux arrondis, convergents en avant, angles antérieurs petits, peu saillants; angles postérieurs obtus; base arrondie, sinuée de chaque côté du milieu, qui est nettement lobé; surface couverte d'une ponctuation fine, dense, peu profonde, ruguleuse, avec une ligne de points plus forts le long du rebord basal. Écusson triangulaire, lisse.

Elytres ovalaires, striés ponctués, les intervalles sont plans, très finement et assez densément ponctués. Long. : 2,8 mm.

Rutshuru (J. GHESQUIÈRE, I.1937); 1 exemplaire sur les fleurs de Caféier (*Coffea arabica*).

Voisin du précédent; il s'en sépare par sa couleur plus claire en dessus, plus foncée en dessous, les bandes élytrales moins larges; la ponctuation sur la tête et le pronotum est moins profonde, les angles antérieurs chez ce dernier sont beaucoup moins saillants et la base plus avancée dans son milieu.

<sup>(1)</sup> CSIKI, 1940, *Catalogus Junk*, pars 169, p. 500.

<sup>(2)</sup> BRYANT, 1936, *Trans. Roy. Ent. Soc. Lond.*, B., vol. 5, part. 12, p. 218, fig. 2 (nec *quadrinotata* WEISE, 1906).

INDEX ALPHABÉTIQUE.

GENRES ET SOUS-GENRES.

	Pages.		Pages.
<i>Allomorpha</i> JACOBY ... ..	12	<i>Lithonoma</i> ROSENHAUER ... ..	106
<i>Altica</i> GEOFFROY ... ..	34	<i>Manobia</i> JACOBY ... ..	58
<i>Aphthona</i> CHEVROLAT ... ..	18	<i>Myrcina</i> CHAPUIS ... ..	50
<i>Blepharida</i> ROGERS ... ..	95	<i>Neorudolphia</i> LABOISSIÈRE ... ..	98
<i>Blepharidella</i> WEISE ... ..	95, 98	<i>Nisotra</i> BALY ... ..	72
<i>Ceratallica</i> CROTCH ... ..	18	<i>Oedionychis</i> LATREILLE ... ..	105
<i>Cercyonia</i> WEISE ... ..	124	<i>Oedionychus</i> BERTHOLD... ..	106
<i>Chaetocnema</i> STEPHENSON ... ..	81, 86	<i>Orneates</i> JACOBY ... ..	25
<i>Cladocera</i> HOPE ... ..	109	<i>Orneatus</i> HEIKERTINGER... ..	25
<i>Cladotellia</i> KOLBE ... ..	109	<i>Philopona</i> WEISE ... ..	105
<i>Crepidodera</i> CHEVROLAT ... ..	60	<i>Phygasia</i> BALY ... ..	55
<i>Decaria</i> WEISE ... ..	5	<i>Phyllotreta</i> STEPHENS ... ..	7
<i>Diamphidia</i> GERSTAECKER ... ..	109	<i>Physoma</i> CHAPUIS ... ..	106
<i>Dibolia</i> LATREILLE ... ..	114	<i>Physonychis</i> CLARK ... ..	102
<i>Embolimus</i> WEISE ... ..	5	<i>Podagrica</i> FOUDRAS... ..	69
<i>Epithrix</i> FOUDRAS ... ..	62	<i>Poëphila</i> WEISE ... ..	66
<i>Eugonotes</i> JACOBY ... ..	15	<i>Poëphilina</i> CSIKI ... ..	66
<i>Eutheca</i> BALY ... ..	95	<i>Polyclada</i> ERICHSON ... ..	109
<i>Gabonia</i> JACOBY... ..	25	<i>Psylliodes</i> LATREILLE ... ..	5
<i>Graptodera</i> CHEVROLAT ... ..	34	<i>Rudolphia</i> JACOBY ... ..	98
<i>Haltica</i> FABRICIUS ... ..	34	<i>Sebaethe</i> BALY ... ..	98
<i>Hermaeophaga</i> FOUDRAS ... ..	101	<i>Sphaeroderma</i> STEPHENS ... ..	118
<i>Hespera</i> WEISE ... ..	12	<i>Thrymnes</i> WEISE ... ..	25
<i>Jamesonia</i> JACOBY ... ..	25	<i>Tlanoma</i> MOTSCHULSKY... ..	81, 82
		<i>Xenaltica</i> BALY ... ..	50

ESPÈCES, SOUS-ESPÈCES, VARIÉTÉS ET SYNONYMES.

	Pages.		Pages.
<i>acutangula</i> HAROLD ( <i>Myrcina</i> )... ..	51, 53	<i>aethiopica</i> WEISE ( <i>Epithrix</i> ) ... ..	63, 64
<i>aenea</i> n. sp. ( <i>Gabonia</i> )... ..	32	<i>africana</i> JACOBY ( <i>Decaria</i> ) ... ..	5
<i>aeueocycana</i> n. sp. ( <i>Chaetocnema</i> ). ... ..	94	<i>africana</i> JACOBY ( <i>Philopona</i> ) ... ..	106
<i>aethiopica</i> WEISE ( <i>Decaria</i> ) ... ..	5	<i>africana</i> n. sp. ( <i>Manobia</i> ) ... ..	58



	Pages.		Pages.
<i>africanus</i> WEISE (Embolimus) ... ..	5	<i>discomaculatum</i> n. sp. (Sphaero-	
<i>angustula</i> WEISE (Podagrica) ... ..	71	derma) ... ..	119
<i>antennalis</i> WEISE (Gabonia) ... ..	28	<i>dubia</i> n. sp. (Aphthona) ... ..	19, 22
<i>antennata</i> JACOBY (Chaetocnema) ...	93	<i>dubia</i> n. sp. (Myrcina) ... ..	53, 55
<i>apicatum</i> n. sp. (Sphaeroderma) ...	124	<i>elegantula</i> n. sp. (Aphthona) ... ..	19, 23
<i>aptera</i> n. sp. (Philopona) ... ..	108	<i>elongata</i> n. sp. (Phygasia) ... ..	56
<i>aruwimiana</i> WEISE (Nisotra) ... ..	73	<i>elongata</i> WEISE (Physonychis) ...	105
<i>atra</i> FABRICIUS (Phyllotreta) ... ..	10	<i>evanescens</i> WEISE (Gabonia) ... ..	29
<i>atrocoeruleum</i> n. sp. (Sphaero-		<i>exserta</i> n. sp. (Dibolia) ... ..	115
derma) ... ..	122	<i>facialis</i> LABOISSIÈRE (Gabonia) ... ..	29
<i>beniensis</i> CHEVROLAT (Nisotra) ...	81	<i>femorialis</i> GERSTAECKER (Diamphi-	
<i>bifasciata</i> n. sp. (Aphthona) ... ..	19, 22	dia) ... ..	113
<i>birungana</i> WEISE (Crepidodera) ...	60	<i>femoratum</i> JACOBY (Sphaeroderma).	120
<i>brevicornis</i> n. sp. (Myrcina) ... ..	53, 55	<i>ferruginea</i> WEISE (Philopona) ...	106
<i>brevis</i> n. sp. (Diamphidia) ... ..	111	<i>ferruginea</i> WEISE (Podagrica) ...	69
<i>Bryanti</i> CSIKI (Cercyonia) ... ..	126	<i>ferruginella</i> CSIKI (Podagrica) ...	69
<i>Burgeoni</i> LABOISSIÈRE (Gabonia) ...	27	<i>flaviceps</i> ALLARD (Diamphidia) ...	111
<i>Burgeoni</i> n. sp. (Aphthona) ... ..	20, 24	<i>flavoclypeata</i> LABOISSIÈRE (Philo-	
<i>Burgeoni</i> n. sp. (Phygasia) ... ..	56	pona) ... ..	107
<i>Burgeoni</i> n. sp. (Podagrica) ... ..	70	<i>fulgens</i> WEISE (Haltica) ... ..	36
<i>Burgeoni</i> n. sp. (Sebaethe) ... ..	99	<i>fulvicollis</i> FABRICIUS (Philopona) ...	106
<i>capensis</i> BRYANT (Chaetocnema) ...	91	<i>fulvicollis</i> n. sp. (Gabonia) ... ..	28
<i>carinata</i> WEISE (Phygasia) ... ..	55	<i>fulvicollis</i> WEISE (Hespera) ... ..	14
<i>centriobscura</i> n. sp. (Hermaeo-		<i>fulvipes</i> JACOBY (Poëphilina) ... ..	67
phaga) ... ..	101	<i>fulvonigra</i> n. sp. (Phyllotreta) ...	11
<i>Chapuisi</i> BALY (Myrcina) ... ..	53	<i>Ghesquièrei</i> LABOISSIÈRE (Gabonia).	26
<i>cinctella</i> WEISE (Hespera) ... ..	14	<i>Ghesquièrei</i> LABOISSIÈRE (Sphaero-	
<i>cinctum</i> n. sp. (Sphaeroderma) ...	119	derma) ... ..	119
<i>citri</i> LABOISSIÈRE (Gabonia) ... ..	27	<i>Ghesquièrei</i> n. sp. (Cercyonia) ...	126
<i>Clarki</i> JACOBY (Philopona) ... ..	106	<i>Gyldenstolpei</i> WEISE (Escariella) ...	69
<i>clavicornis</i> WEISE (Physonychis) ...	105	<i>hamitina</i> n. sp. (Haltica) ... ..	41
<i>clypeatum</i> n. sp. (Sphaeroderma) ...	122	<i>impressa</i> n. sp. (Epithrix) ... ..	64
<i>coerulea</i> s. sp. nov. (Chaetocnema) ...	90	<i>impressicollis</i> n. sp. (Chaetocnema).	90
<i>coffea</i> LABOISSIÈRE (Gabonia) ... ..	27	<i>impressicollis</i> n. sp. (Phyllotreta).	8
<i>compressipes</i> BALY (Chaetocnema).	87	<i>impressipennis</i> n. sp. (Gabonia) ...	31
<i>concinna</i> (MARSHAM) (Chaetocnema).	85	<i>integricollis</i> JACOBY (Epithrix) ...	66
<i>conducta</i> MOTSCHULSKY (Chaetoc-		<i>intermedia</i> BALY (Dibolia) ... ..	115, 116
nema) ... ..	82	<i>intermedia</i> JACOBY (Hespera) ... ..	15
<i>congoensis</i> (JACOBY) (Podagrica) ...	69	<i>involuta</i> n. sp. (Myrcina) ... ..	52, 54
<i>Conradi</i> WEISE (Blepharidella) ...	98	<i>Kahembei</i> n. sp. (Chaetocnema) ...	93
<i>corpulenta</i> (WEISE) (Podagrica) ...	69	<i>Kanzaguherei</i> n. sp. (Aphthona) ...	19, 20
<i>costatipennis</i> JACOBY (Poëphilina) ...	67	<i>kibonotensis</i> WEISE (Podagrica) ...	70
<i>costulata</i> WEISE (Phyllotreta) ... ..	9	<i>kivuensis</i> LABOISSIÈRE (Gabonia) ...	28, 32
<i>cupreovirens</i> n. sp. (Chaetocnema).	88, 92	<i>laccessita</i> WEISE (Poëphilina) ... ..	68
<i>Dalmani</i> JACOBY (Nisotra) ... ..	81	<i>latimana</i> n. sp. (Gabonia) ... ..	30, 32
<i>Darwini</i> BRYANT (Chaetocnema) ...	94	<i>locusta</i> FAIRMAIRE (Diamphidia) ...	110
<i>decolorata</i> DUVIVIER (Podagrica) ...	69		
<i>depressa</i> n. sp. (Chaetocnema) ...	83, 84		
<i>dilecta</i> DALMAN (Nisotra) ... ..	81		
<i>diluta</i> n. sp. (Chaetocnema) ... ..	85		

	Pages.		Pages.
<i>longicornis</i> FABRICIUS ( <i>Luperus</i> ) ...	15	<i>punctatosulcata</i> n. sp. ( <i>Nisotra</i> ) ...	74
<i>longicornis</i> JACOBY ( <i>Eugonotes</i> ) ...	16	<i>punctipennis</i> LABOISSIÈRE ( <i>Gabonia</i> ) ...	31
<i>longicornis</i> n. sp. ( <i>Aphthona</i> ) ...	19, 21	<i>pusilla</i> n. sp. ( <i>Aphthona</i> ) ...	19, 20
<i>lucida</i> ALLARD ( <i>Haltica</i> ) ...	43, 47	<i>pusilla</i> n. sp. ( <i>Chaetocnema</i> ) ...	84
<i>luperoides</i> n. sp. ( <i>Hespera</i> ) ...	14, 15	<i>pusillum</i> GERSTAECKER ( <i>Sphaero-</i> <i>derma</i> ) ...	118, 123
<i>madagascariensis</i> ALLARD ( <i>Haltica</i> ) ...	44	<i>pygidialis</i> WEISE ( <i>Decaria</i> ) ...	5
<i>major</i> n. ssp. ( <i>Crepidodera</i> ) ...	61	<i>pyritosa</i> ERICHSON ( <i>Haltica</i> ) ...	34, 43
<i>marginalis</i> WEISE ( <i>Blepharida</i> ) ...	96	<i>quadrinotata</i> BRYANT ( <i>Cercyonia</i> ) ...	126
<i>marginata</i> WEISE ( <i>Escariella</i> ) ...	69	<i>quadrinotata</i> WEISE ( <i>Cercyonia</i> ) ...	126
<i>marginicollis</i> n. sp. ( <i>Cercyonia</i> ) ...	124	<i>regalis</i> LABOISSIÈRE ( <i>Haltica</i> ) ...	39
<i>Marlieri</i> n. sp. ( <i>Podagrica</i> ) ...	72	<i>reticulata</i> n. sp. ( <i>Phyllotreta</i> ) ...	9
<i>melanopa</i> WEISE ( <i>Nisotra</i> ) ...	80	<i>rhabdoscelis</i> n. sp. ( <i>Diamphidia</i> ) ...	113
<i>methoria</i> n. sp. ( <i>Haltica</i> ) ...	49	<i>Rothschildi</i> JACOBY ( <i>Haltica</i> ) ...	39
<i>montana</i> BRYANT ( <i>Chaetocnema</i> ) ...	86, 93	<i>rubripennis</i> WEISE ( <i>Phygasia</i> ) ...	56
<i>monticola</i> n. sp. ( <i>Chaetocnema</i> ) ...	92	<i>rubrocoeruleum</i> n. sp. ( <i>Sphaero-</i> <i>derma</i> ) ...	121
<i>Murrayi</i> BALY ( <i>Xenaltica</i> ) ...	53	<i>rufipennis</i> n. sp. ( <i>Philopona</i> ) ...	107
<i>Ndesei</i> n. sp. ( <i>Chaetocnema</i> ) ...	91	<i>rugipennis</i> n. sp. ( <i>Diamphidia</i> ) ...	111
<i>nigra</i> CHAPUIS ( <i>Myrcina</i> ) ...	51, 53	<i>ruhengeri</i> n. sp. ( <i>Dibolia</i> ) ...	115
<i>nigra</i> n. sp. ( <i>Phyllotreta</i> ) ...	10	<i>rutshuruensis</i> LABOISSIÈRE ( <i>Gabo-</i> <i>nia</i> ) ...	28
<i>nigriceps</i> n. sp. ( <i>Physonychis</i> ) ...	104	<i>Schoutedeni</i> n. sp. ( <i>Decaria</i> ) ...	7
<i>nigriceps</i> WEISE ( <i>Gabonia</i> ) ...	34	<i>Schoutedeni</i> n. sp. ( <i>Sphaeroderma</i> ) ...	123
<i>nigricornis</i> CHESE ( <i>Hespera</i> ) ...	15	<i>semiregulata</i> JACOBY ( <i>Chaetocnema</i> ) ...	93
<i>nigrifrons</i> WEISE ( <i>Physonychis</i> ) ...	103	<i>senegalensis</i> ALLARD ( <i>Haltica</i> ) ...	45
<i>nigrripennis</i> n. sp. ( <i>Chaetocnema</i> ) ...	94	<i>sericea</i> WEISE ( <i>Hespera</i> ) ...	12
<i>nigripes</i> WEISE ( <i>Sebaethe</i> ) ...	100	<i>simplex</i> PÉRINGUEY ( <i>Diamphidia</i> ) ...	110
<i>nigrita</i> JACOBY ( <i>Gabonia</i> ) ...	33	<i>spinicornis</i> n. sp. ( <i>Decaria</i> ) ...	6
<i>nigriventris</i> (JACOBY) ( <i>Podagrica</i> ) ...	69	<i>subaena</i> n. sp. ( <i>Gabonia</i> ) ...	28
<i>nigrovittata</i> (STAL) ( <i>Polyclada</i> ) ...	110	<i>subquadrata</i> JACOBY ( <i>Chaetocnema</i> ) ...	88
<i>nigrum</i> WEISE ( <i>Sphaeroderma</i> ) ...	123	<i>suturale</i> n. sp. ( <i>Sphaeroderma</i> ) ...	120
<i>nitens</i> WEISE ( <i>Haltica</i> ) ...	43	<i>suturalis</i> CHESE ( <i>Hespera</i> ) ...	14
<i>njalensis</i> BRYANT ( <i>Chaetocnema</i> ) ...	95	<i>suturalis</i> n. sp. ( <i>Eugonotes</i> ) ...	16
<i>nodicornis</i> LABOISSIÈRE ( <i>Gabonia</i> ) ...	25	<i>suturella</i> n. sp. ( <i>Gabonia</i> ) ...	30
<i>nonsulcata</i> n. sp. ( <i>Epithrix</i> ) ...	65	<i>Suzannae</i> LABOISSIÈRE ( <i>Nisotra</i> ) ...	79
<i>nyassica</i> n. sp. ( <i>Myrcina</i> ) ...	52, 54	<i>tablensis</i> BRYANT ( <i>Chaetocnema</i> ) ...	83
<i>obscura</i> n. ssp. ( <i>Chaetocnema</i> ) ...	87	<i>tapelna</i> n. sp. ( <i>Nisotra</i> ) ...	79
<i>obscurotestacea</i> THOMSON ( <i>Sebaethe</i> ) ...	98	<i>tenebrosa</i> n. sp. ( <i>Chaetocnema</i> ) ...	83
<i>oleracea</i> GAHAN ( <i>Haltica</i> ) ...	34, 43	<i>testacea</i> WEISE ( <i>Gabonia</i> ) ...	33
<i>ornata</i> (JACOBY) ( <i>Podagrica</i> ) ...	69	<i>tibialis</i> n. sp. ( <i>Phygasia</i> ) ...	58
<i>pallida</i> (JACOBY) ( <i>Phygasia</i> ) ...	56	<i>tibialis</i> n. sp. ( <i>Physonychis</i> ) ...	102
<i>pallida</i> (JACOBY) ( <i>Podagrica</i> ) ...	69	<i>torrida</i> BALY ( <i>Sebaethe</i> ) ...	98
<i>pallidicornis</i> JACOBY ( <i>Sebaethe</i> ) ...	100	<i>tricolorata</i> n. sp. ( <i>Gabonia</i> ) ...	29
<i>pallipes</i> n. sp. ( <i>Nisotra</i> ) ...	73	<i>tricolor</i> n. sp. ( <i>Nisotra</i> ) ...	76
<i>parvula</i> WEISE ( <i>Philopona</i> ) ...	109	<i>uniforma</i> JACOBY ( <i>Nisotra</i> ) ...	69
<i>pilipennis</i> n. sp. ( <i>Eugonotes</i> ) ...	16	<i>usambarica</i> WEISE ( <i>Crepidodera</i> ) ...	120
<i>pilosa</i> n. sp. ( <i>Physonychis</i> ) ...	103	<i>usambarica</i> WEISE ( <i>Phyllotreta</i> ) ...	9
<i>psendofulgens</i> n. sp. ( <i>Haltica</i> ) ...	38		
<i>pubipennis</i> BRYANT ( <i>Epithrix</i> ) ...	63		
<i>pulchella</i> n. sp. ( <i>Poëphilina</i> ) ...	66, 68		
<i>pulla</i> CHAPUIS ( <i>Chaetocnema</i> ) ...	87		

	Pages.		Pages.
Vandenplasi n. sp. (Myrcina) ... ..	53, 55	Wittei n. sp. (Crepidodera) ... ..	62
variceps n. sp. (Nisotra) ... ..	75	Wittei n. sp. (Decaria)... ..	7
varicolor JACOBY (Chaetocnema) ... ..	88	Wittei n. sp. (Dibolia)... ..	114
vernicata n. sp. (Myrcina)... ..	51, 54	Wittei n. sp. (Gabonia) ... ..	33
verticalis n. sp. (Hespera) ... ..	12	Wittei n. sp. (Haltica) ... ..	46
viridipennis DALMAN (Physonychis). ... ..	105	Wittei n. sp. (Hespera) ... ..	15
vittata FABRICIUS (Phyllostreta)... ..	11	Wittei n. sp. (Manobia) ... ..	60
vittata n. sp. (Poëphilina) ... ..	68	Wittei n. sp. (Nisotra)... ..	78
vittatoides n. sp. (Phyllostreta)... ..	10	Wittei n. sp. (Phygasia) ... ..	57
vulcanica n. sp. (Dibolia) ... ..	117	Xanthoptera n. sp. (Sebaethe)... ..	99
vulcanica n. sp. (Haltica) ... ..	48	zeae BRYANT (Chaetocnema) ... ..	88
vulcanicola n. sp. (Aphthona)... ..	19, 23	zambiensis JACOBY (Crepidodera) ... ..	67
Wittei n. sp. (Aphthona) ... ..	20, 24		



## TABLE DES MATIÈRES

	Pages.
PRÉFACE ... ..	3
Genre <i>Decaria</i> WEISE ... ..	5
— <i>Phyllotreta</i> STEPHENS... ..	7
— <i>Hespera</i> WEISE ... ..	12
— <i>Eugonotes</i> JACOBY ... ..	15
— <i>Aphthona</i> CHEVROLAT ... ..	18
TABLE DES ESPÈCES DU CONGO BELGE ... ..	18
Genre <i>Gabonia</i> JACOBY ... ..	25
— <i>Haltica</i> FABRICIUS ... ..	34
— <i>Myrcina</i> CHAPUIS ... ..	50
TABLE DES ESPÈCES AFRICAINES ... ..	51
Genre <i>Phygasia</i> BALY ... ..	55
— <i>Manobia</i> JACOBY ... ..	58
— <i>Crepidodera</i> CHEVROLAT ... ..	60
— <i>Epithrix</i> FOUDRAS ... ..	62
— <i>Poëphilina</i> CSIKI ... ..	66
— <i>Podagrica</i> FOUDRAS ... ..	69
— <i>Nisotra</i> BALY ... ..	72
— <i>Chaetocnema</i> STEPHENSON ... ..	81
TABLE DES SOUS-GENRES ... ..	81
TABLE DES DIVISIONS DU SOUS-GENRE <i>Chaetocnema</i> s. str. ... ..	86
Genre <i>Blepharida</i> ROGERS ... ..	95
— <i>Blepharidella</i> WEISE ... ..	98
— <i>Sebaethe</i> BALY ... ..	98
— <i>Hermacophaga</i> FOUDRAS ... ..	101
— <i>Physonychis</i> CLARK ... ..	102
— <i>Philopona</i> WEISE ... ..	105
— <i>Diamphidia</i> GERSTAECKER ... ..	109
— <i>Dibolia</i> LATREILLE ... ..	114
— <i>Sphaeroderma</i> STEPHENS ... ..	118
— <i>Cercyonia</i> WEISE ... ..	124
INDEX ALPHABÉTIQUE... ..	127
TABLE DES MATIÈRES... ..	131