

INSTITUT DES PARCS NATIONAUX
DU CONGO BELGE

INSTITUUT DER NATIONALE PARKEN
VAN BELGISCH CONGO

Exploration du Parc National Albert

MISSION G. F. DE WITTE (1933-1935)

FASCICULE 56

Exploratie van het Nationaal Albert Park

ZENDING G. F. DE WITTE (1933-1935)

AFLEVERING 56

COREIDAE

(HEMIPTERA HETEROPTERA)

PAR

H. SCHOUTEDEN (Tervuren)



BRUXELLES
1948

BRUSSEL
1948

INSTITUT DES PARCS NATIONAUX
DU CONGO BELGE

INSTITUUT DER NATIONALE PARKEN
VAN BELGISCH CONGO

Exploration du Parc National Albert

MISSION G. F. DE WITTE (1933-1935)

FASCICULE 56

Exploratie van het Nationaal Albert Park

ZENDING G. F. DE WITTE (1933-1935)

AFLEVERING 56

COREIDAE

(HEMIPTERA HETEROPTERA)

PAR

H. SCHOUTEDEN (Tervuren)



BRUXELLES
1948

BRUSSEL
1948

Imprimerie M. HAYEZ, Bruxelles
— 112, rue de Louvain, 112 —
Dom. légal : r. de la Chancellerie, 4

COREIDAE

(Hemiptera Heteroptera)

PAR

H. SCHOUTEDEN (Tervuren).

AVANT-PROPOS

J'ai donné en 1938 le Catalogue des Coréides du Congo Belge ⁽¹⁾. Ce travail n'énumérait pas moins de 253 espèces déjà récoltées au Congo Belge ou au Ruanda-Urundi. Ici encore nous pouvons remarquer, comme je l'ai fait dans l'étude que j'ai consacrée aux Réduviides de la Mission G. F. DE WITTE ⁽²⁾, qu'il s'avère que la faune de ces régions est assurément l'une des mieux connues de l'Afrique éthiopienne.

Les récoltes de M. DE WITTE au Parc National Albert que j'étudie ici comprenaient 3.490 Coréides. J'y ai reconnu 47 espèces. Ces récoltes apportent une contribution intéressante à la connaissance des Coréides congolais et de leur distribution, car elles proviennent de régions mal représentées dans les matériaux que j'avais pu examiner antérieurement, régions qui s'étendent notamment entre les lacs Édouard et Kivu et dans les territoires voisins,

⁽¹⁾ SCHOUTEDEN, H., 1938, *Coreidae*, in Catalogues raisonnés de la faune entomologique du Congo Belge (*Ann. Mus. Congo Belge*, C. III.II, vol. I, fasc. 4).

⁽²⁾ SCHOUTEDEN, H., 1944, *Reduviidae, Emesidae, Henicocephalidae* (*Explor. Parc Nat. Albert, Miss. G. F. de Witte*, fasc. 45).

tant de la province du Kivu que du Ruanda, englobant la zone des volcans. Aussi trouvons-nous dans la collection que j'inventorie ici diverses espèces dont il apparaît qu'elles sont essentiellement localisées en régions d'altitude.

En même temps que les récoltes de la Mission DE WITTE, j'ai énuméré dans ce travail les matériaux provenant des mêmes territoires et que possédait le Musée du Congo Belge. L'ensemble des Coréides que j'ai pu ainsi étudier, pour la région Édouard-Kivu, m'a permis de reconnaître 95 espèces, chiffre certes important au regard des 253 espèces connues pour l'ensemble du Congo Belge.

Je dois au talent de mon collègue et ami M. H. DE SAEGER de pouvoir donner dans cette étude des figures représentant une série des espèces qui y sont citées. Je tiens à l'en remercier très cordialement.

Famille **COREIDAE.**Subfam. **COREINAE**Genre **ELASMOPODA** STÅL.

Deux des espèces que j'ai signalées du Congo Belge me sont connues de la région Édouard-Kivu :

1. — **Elasmopoda alata** WESTWOOD.

Espèce de l'Est du Congo, dont j'ai vu, au Musée de Tervuren, des exemplaires provenant de Rutshuru (VAN ROECHOUT), de la « région des Lacs » (SAGONA) (= Édouard-Kivu), de Mulungu (HENDRICKX).

2. — **Elasmopoda ugandica** KIRKALDY.

Autre espèce de l'Est de la Colonie. J'en ai sous les yeux des spécimens de Rutshuru, pont de la Kako (BURGEON), de Katana (BURGEON), de Gatsibu (BURGEON).

Genre **HOLOPTERNA** STÅL.

Une seule espèce d'*Holopterna* a été récoltée dans notre région. Il est curieux que l'*Holopterna Wollastoni* DISTANT, décrit du Ruwenzori, d'où le Musée de Tervuren en possède des exemplaires, ne se soit pas retrouvé dans la région des Volcans.

1. — **Holopterna intermedia** DISTANT.

Ne m'est connu de l'Édouard-Kivu que par les récoltes du D^r SAGONA.

Genre **PLECTROPODA** STÅL.

Diverses espèces de ce genre sont connues du Congo Belge. Trois seulement d'entre elles ont été retrouvées dans la région des lacs Édouard et Kivu.

1. — **Plectropoda bicolor** HAGLUND.

Cette belle espèce, brillamment colorée en rouge brique et noir, semble localisée, dans notre Colonie, en zone du Ruwenzori et du Kivu. M. DE WITTE en a rapporté une série considérable d'exemplaires, soit plus de 1.500 indi-

vidus, représentant plus de la moitié de l'ensemble de sa collection de Coréides. Ils proviennent de multiples localités de l'Édouard-Kivu :

Volcan Nyiragongo, Kinika (alt. 2.300 m.), II.1935; Mudenda, près du lac Gando (alt. 2.400 m.), II-III.1935; Ninda, Ruanda (alt. 2.150 m.), 18 et 25-26.IX.1934; Rushayo (alt. 1.700-1.800 m.), IX-X.1934; Kibati-Shove (alt. 1.786-2.150 m.), VI.1935; près du lac Gando (alt. 2.400 m.), 6.III.1935; Luofu (alt. 1.700 m.), 10.XII.1934; Kamatembe, rivière Bishakishaki (alt. 2.100 m.), 7-23.I.1935; région Nyarusambo (alt. 2.000 m.), VI.1935; Bonde, près lac Gando (alt. 2.400 m.), 10-12.III.1935; Kundhuru ya Tshuve-Ninda (alt. 2.600 m.), 18.IX.1934; Mugongo, près Gando (alt. 2.400 m.), 10-12.III.1935; Sesero (alt. 2.000 m.), I.1935; Kinago, près mont Hehu (alt. 2.400 m.), 9-10.III.1935; Vishoke (alt. 2.800-3.300 m.), 3-14.II.1935; Tshamugussa, SW. Vishoke (alt. 2.250 m.), 9-14.VIII.1934; Sud Karisimbi, Kanzenze (alt. 2.400 m.), 4.III.1935; Kibati (alt. 1.900 m.), IV-V.1935; Munagana (alt. 2.000 m.), 17.VIII.1934; Muhavura, Burambi (alt. 2.325 m.), 5-12.VI.1935; près Kibumba (alt. 2.000 m.), IV-V.1935; Rwankeri (alt. 2.200 m.), IV-V.1935; mont Tamira, près lac Gando (alt. 2.600 m.), II-III.1935; Rutshuru (alt. 1.285 m.), 20-24.VI.1934; riv. Tshamugussa, Bweza (alt. 2.250 m.), VI.1935; Kinigi, Ruhengeri (alt. 2.100 m.), II.1935; riv. Kundhuru ya Tshuve (alt. 2.600 m.), 20.IX.1934; Ruhengeri, sources Kirii (alt. 1.800-1825 m.), 31.VIII.1934; col Gahinga-Sabinyo (alt. 3.475 m.), 12-14.IX.1934; Kibga, Sud Vishoke (alt. 2.400 m.), 16.II.1935; Sud Karisimbi, Nyabirehe (alt. 2.400 m.), 22.II.1935; Munagana, Tshengelero (alt. 2.000 m.), 21-24.VIII.1934; Vishoke-Musule, Nyabitsindi (alt. 2.400 m.), 18.II.1935; Bugeshi (alt. 2.400 m.), 10-12.III.1935; lac Gando (alt. 2.400 m.), III.1934; Est Gando, Kihorwe (alt. 2.400 m.), 10-12.III.1935; Mulera (alt. 1.800-2.000 m.), IV-V.1935; Nyamushwe (alt. 2.476 m.), XII.1934; Munega, près Kibumba (alt. 2.000 m.), 12.III.1935.

D'autre part, le Musée du Congo Belge possède *Plectropoda bicolor* des localités suivantes : Lulenga (SCHOUTEDEN); Rwenkere (SEYDEL); Mutura (SEYDEL); Kisenyi (VAN SACEGHEM); « Kivu » (Prince LÉOPOLD); Mulunga (LEROY); Nyamuragira (BURGEON); Tshibinda (BURGEON); Tshibinda (SEYDEL); Kalonge, près Tshibinda (LEROY); Nyamuragira (BREDO); Lubero (BREDO); Tshibinda, Kalongo (LEROY); zone des Bambous du Kivu (VAN SACEGHEM); « Lacs » (SAGONA); Lulenga (BURGEON); Mulunga (HENDRICKX).

2. — *Plectropoda cruciata* DALLAS.

Espèce très répandue dans tout le Congo Belge. M. DE WITTE n'en a rapporté que six exemplaires, des localités suivantes :

Kamatembe, Kirando-Gandje (alt. 2.000 m.), 7-23.I.1935; Est Nyamuragira, Mushumangabo (alt. 2.075 m.), 14-26.VI.1935; Sud Ngesho, Bishaki-

shaki (alt. 2.100 m.), 7-23.I.1935; forêt Nyasheke, Nyamuragira (alt. 1.810 m.), 14-26.VI.1935; Kamatembe (alt. 2.100 m.), 13-22.IV.1934. — Uele, Monga, 18.IV-2.V.1935.

M. SEYDEL l'a récoltée à Tshibinda, M. BURGEON à Tshibinda également et à Mulungu.

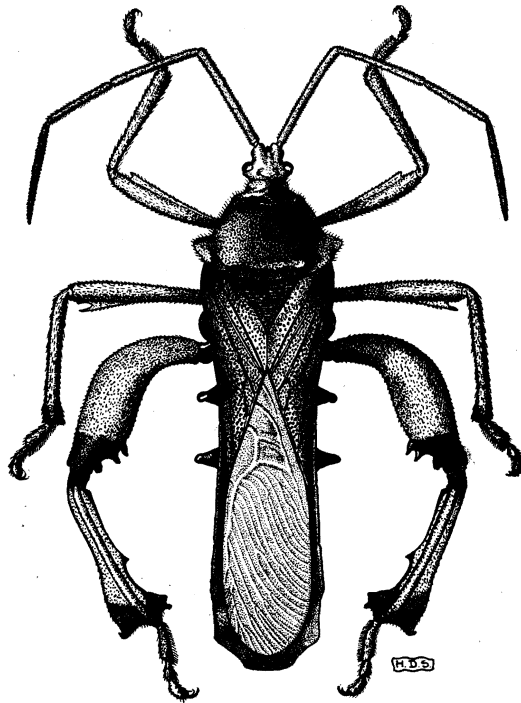


FIG. 1. — *Plectropoda superba* SCHOUTEDEN.

***Plectropoda granulata* STÂL.**

Cette espèce est répandue du Nord du Congo Belge au Kasai. M. DE WITTE en a récolté un exemplaire à Monga, dans l'Uele, 18.IV-2.V.1935. Ne paraît pas se rencontrer en région du Kivu.

3. — ***Plectropoda superba* SCHOUTEDEN.**

(Fig. 1.)

J'ai décrit cette belle espèce d'après des exemplaires capturés à Tshibinda par M. L. BURGEON, en 1932 (collection du Musée de Tervuren).

M. DE WITTE l'a retrouvée à Burunga, dans les Mokoto, en cinq exemplaires (alt. 2.190 m.), 15-20.III.1934. C'est très vraisemblablement une forme de régions montagneuses.

Genre **MYGDONIA** STÅL.

Une seule espèce représente ce genre au Congo Belge. Elle se retrouve dans notre région, mais paraît y être rare, alors qu'ailleurs elle est fréquemment récoltée en régions forestières.

1. — **Mygdonia tuberculosa** SIGNORET.

M. DE WITTE n'a pas récolté cette espèce en région Édouard-Kivu, où cependant elle a été rencontrée par le Dr SAGONA (au Musée du Congo Belge). Par contre, il en a rapporté deux spécimens de l'Uele: Monga, 18.IV-2.V.1935.

Genre **AMYGDONIA** SCHOUTEDEN.

Genre monotypique. L'unique espèce pour laquelle je l'ai établi semble localisée en régions d'altitude.

1. — **Amygdonia montana** DISTANT.

M. DE WITTE a récolté 14 exemplaires de cette espèce, dont le Musée du Congo possède des paratypes de DISTANT. Ses récoltes proviennent des localités suivantes :

Bugeshi (alt. 2.400 m.), 10-12.III.1935; Kamatembe (alt. 2.100 m.), 14.IV.1934; Mudende, près lac Gando (alt. 2.400 m.), 10.III.1935; Ngesho, étang Kashwa (alt. 2.000 m.), 7-23.I.1935; Vishoke (alt. 2.800-3.300 m.), 13-14.II.1935; forêt Shamuheru, Nyamuragira (alt. 1.845 m.), 14-26.VI.1935; forêt Mubiliba, Nyamuragira (alt. 2.100 m.), 14-26.VI.1935; forêt Nyasheke, Nyamuragira (alt. 1.820 m.), 14-26.VI.1935; Sud Vishoke, Kibga (alt. 2.400 m.), 8-19.II.1935; Bishakishaki (alt. 2.010 m.), 7-23.I.1935.

Le Musée du Congo Belge possède, d'autre part, des exemplaires d'*Amygdonia montana* provenant de Lubero (M^{me} VAN RIEL); Tshibinda (SEYDEL); Ibanda (VANDELANNOITE); Mulungu (LEROY); Lubero (GHESQUIÈRE); Kashusha (VANDELANNOITE); Bwito (MARLIER); Kalonge (HENDRICKX); des « Lacs » (SAGONA).

Genre **ODONTOBOLA** STÅL.

Ce genre ne renferme également qu'une seule espèce, de répartition large, mais dont un seul exemplaire m'est connu de notre région.

1. — **Odontobola bellicosa** FABRICIUS.

Cette espèce, bien que rare, semble se rencontrer partout, sauf dans le Haut-Katanga. Le Prince LÉOPOLD l'a rapportée du Kivu, mais l'indication de la localité de capture n'a pas été donnée (collection du Musée de Tervuren).

Genre **Anoplocnemis** STÅL.

De nombreuses espèces représentent ce genre au Congo Belge; dans mon Catalogue j'ai pu en énumérer 20. Dans la région qui nous occupe ici, six seulement de ces espèces ont été retrouvées jusqu'ici.

1. — **Anoplocnemis curvipes** FABRICIUS.

Espèce extrêmement commune et répandue partout. Antérieurement récoltée par le D^r SAGONA en région Édouard-Kivu et par M. L. BURGEON à Gabiro et à Lulenga, elle a été rapportée par M. DE WITTE, en 88 exemplaires, des localités suivantes :

Camp de la Rwindi (alt. 1.000 m.), 26.XI.1934; Tshumbi, Kabasha (alt. 975 m.), XII.1934; May ya Moto, rivière Rutshuru (alt. 950 m.), 5-6.XI.1934; Mubenga, mont Kasali (alt. 1.000 m.), III.1935; Rutshuru (alt. 1.285 m.), XII.1934; Katande (alt. 950 m.), 13-19.X.1933; Kalinga (alt. 1.082 m.), XI.1933.

2. — **Anoplocnemis dallasianus** LETHIERRY et SEVERIN.

Espèce ne se rencontrant, dans notre Colonie, que dans les régions orientales. M. DE WITTE en a récolté 11 exemplaires dans les localités suivantes :

Ruhengeri, Kisigi (alt. 2.400 m.), II.1935; Muhavura, Burambi (alt. 2.325 m.), 4-5.IX.1934; Munagana (alt. 2.000 m.), 17-20.VI.1934; rivière Tshamugussa, Bweza (alt. 2.500 m.), VI.1935; Bitale, Bulero (alt. 1.862 m.), 10-11.X.1934; Ninda, Ruanda (alt. 2.150 m.), 21-22.IX.1934.

Le Musée du Congo Belge possède de nombreux spécimens de l'*Anoplocnemis dallasianus* provenant de la région Édouard-Kivu : Karemi (BAYER); Kasindi (BAYER); Kisenyi (VAN SACEGHEM); Mulungu (HENDRICKX); Mulungu (LEROY); Ibanda (VANDELANNOITE); Kashusha (VANDELANNOITE); Lubero (M^{me} VAN RIEL); Tshibinda (SEYDEL); Kadjudju (BABAULT); Bwito (MARLIER); Kibungu (BREDO); « région des Lacs » (SAGONA).

Je noterai ici que des exemplaires de cette espèce ont été cités par moi sous le nom fautif de *Montandoni* DISTANT. Ils provenaient de Tshibinda, Boga et Uvira.

— **Anoplocnemis gracilicornis** STÅL.

M. DE WITTE a rapporté quatre exemplaires de cet *Anoplocnemis*, de l'Uele : Monga, 18.IV.1935. C'est une espèce fréquente en régions forestières, mais qui ne semble pas se rencontrer dans l'Édouard-Kivu.

3. — *Anoplocnemis serricollis* BERGROTH.

Cette espèce a été décrite de l'Ituri et se retrouve en diverses localités.

M. DE WITTE ne l'a pas récoltée, mais des exemplaires provenant de l'Édouard-Kivu se trouvent au Musée du Congo Belge : « Kivu » (Prince LÉOPOLD); « région des Lacs » (SAGONA); Bobandana (GHESQUIÈRE).

4. — *Anoplocnemis signata* DISTANT.

Espèce propre aux régions d'altitude, au Congo Belge. M. DE WITTE en a rapporté 76 exemplaires, des localités suivantes :

Rutshuru (alt. 1.285 m.), 15-30.IX.1933, 22.V-1.VI.1934, 10-16, 16-30.X.1934, XII.1934, 1-15.I.1935, 7-24.VI.1935; Munege, près Kibumba (alt. 2.000 m.), 12.III.1935; camp de la Rwindi (alt. 1.000 m.), 27.XI.1934; Ndeko près de la Rwindi (alt. 1.083 m.), 27.XI.1934.

Au Musée de Tervuren, des spécimens provenant de Karemi (BAYER), Mulungu (HENDRICKX), Mulungu (LEROY), Rutshuru (VAN ROECHOUT), Ibanda (VANDELANNOITE), Gabiro (BURGEON), Bwito (MARLIER) et des « Lacs » (SAGONA).

5. — *Anoplocnemis vidua* STÅL.

J'ai antérieurement cité cette espèce de Karemi (BAYER) et du Gahinga (BRÉDO).

M. DE WITTE en a récolté 10 exemplaires : Rutshuru (alt. 1.285 m.), 7-20.VI.1935, 22-31.V.1934; camp de la Rwindi (alt. 1.000 m.), 20-28.XI.1934, 1.XII.1934, VI.1935; Rwindi, XII.1934; Tshambi, Kabasha (alt. 975 m.), 1-15.I.1935.

6. — *Anoplocnemis vittiscutis* BERGROTH.

Cette espèce fut décrite de l'Ituri. Le Musée du Congo Belge en possède des exemplaires provenant de Kasindi (BAYER) et de Dendezi (COLBACK).

Genre *PETASCELIS* SIGNORET.

Une seule des espèces de ce genre qui sont connues du Congo Belge se rencontre parmi les matériaux que j'ai étudiés de la région Édouard-Kivu.

1. — *Petascelis foliaceipes* DISTANT.

Ce *Petascelis* semble se rencontrer partout, mais il n'est jamais fréquent. Le Musée de Tervuren en possède un exemplaire récolté au Bwito par le Lieutenant MARLIER.

Genre **CARLISIS** STÅL.

Trois espèces ont été signalées par moi du Congo Belge. Une d'entre elles se retrouve dans notre région.

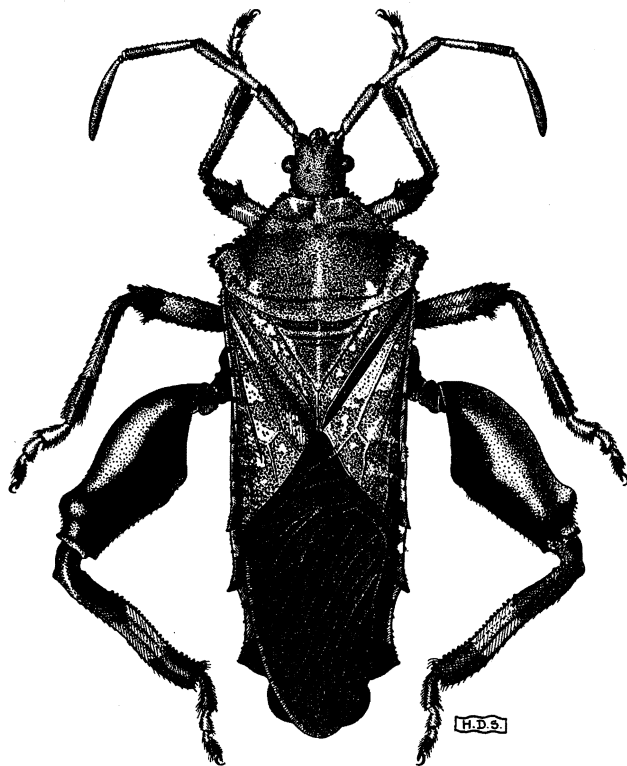


FIG. 2. — *Carlisis Stuhlmanni* KARSCH. ($\times 3$)

1. — **Carlisis Stuhlmanni** KARSCH.

(Fig. 2.)

Ce *Carlisis* fut décrit de la région du lac Albert, des récoltes de l'explorateur STUHLMANN. J'en ai sous les yeux un exemplaire provenant de notre région : « région des Lacs » (D^r SAGONA).

Genre **HOMOEOCERUS** BURMEISTER.

De nombreuses espèces représentent ce genre au Congo Belge. Cinq d'entre elles me sont connues de la région Edouard-Kivu. Aucune n'a été rapportée par M. DE WITTE.

1. — **Homoeocerus bicolor** GERMAR.

BLÖTE a cité cet *Homoeocerus* du Karagwe.

2. — **Homoeocerus haematocerus** GERSTAECKER.

M. BURGEON a récolté cette espèce à Katana. Elle fut décrite de l'Afrique orientale.

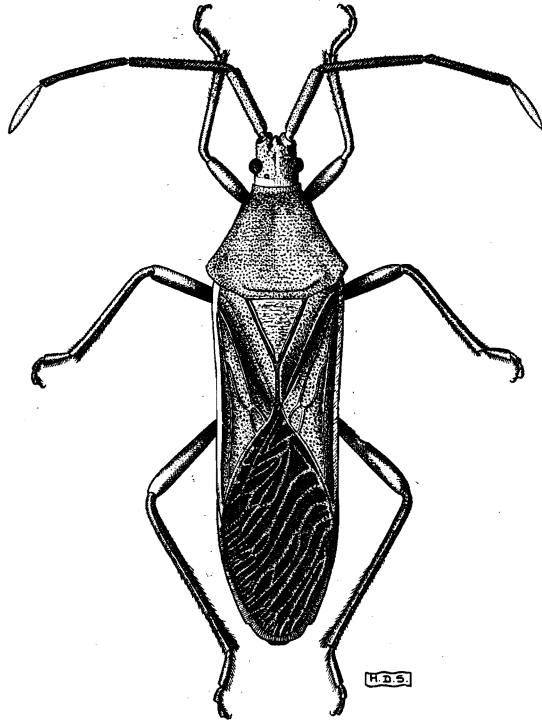


FIG. 3. — *Homoeocerus ignotus* SCHOUTEDEN. ($\times 4,5$)

3. — **Homoeocerus ignotus** SCHOUTEDEN.

(Fig. 3.)

Se rencontre du lac Albert au Ruanda. Parmi les paratypes de cette espèce se trouvait un exemplaire provenant de Gatsibu (BURGEON).

4. — **Homoeocerus pallens** FABRICIUS.

Espèce extrêmement répandue et commune. Je ne l'ai toutefois rencontrée que parmi les matériaux du D^r SAGONA, sans localisation précise.

5. — **Homoeocerus Ponsi** SCHOUTEDEN.

J'ai décrit cette espèce du Katanga, mais dans mon Catalogue j'ai pu également la citer du Bas-Congo. Elle se rencontre aussi dans l'Édouard-Kivu, car le D^r BAYER l'a récoltée à Karemi.

Genre **CERATOPACHYS** AMYOT et SERVILLE.

Un seul *Ceratopachys* existe au Congo Belge. Il se retrouve dans l'Édouard-Kivu.

1. — **Ceratopachys nigricornis** GERMAR.

Le Musée du Congo Belge possède cette espèce du camp de la Rwindi (BURGEON) et de Gabiro (BURGEON). Je la connais en outre de l'Ouest du lac Albert.

Genre **PRISMATOCERUS** WESTWOOD.

Une espèce de ce genre se rencontre dans la région étudiée ici.

1. — **Prismatocerus auriculatus** STÅL.

Connue seulement, dans notre Colonie, des régions orientales et jusqu'au Katanga. M. BURGEON en a rapporté des exemplaires du camp de la Rwindi et du pont de la rivière Kako, près Rutshuru.

Genre **PTYCTUS** STÅL.

Des diverses formes de ce genre que j'ai citées dans mon Catalogue, aucune ne s'est jusqu'ici retrouvée dans notre région. J'ai toutefois sous les yeux une forme nouvelle de l'une des espèces que j'y décrivais.

1. — **Ptyctus discalis** SCHOUTEDEN var. **antennalis** nov. var.

(Fig. 4.)

Cette variété se distingue de la forme typique, décrite du Katanga, et de la forme *discolor* SCHOUTEDEN, décrite de Nyangwe, Niarembe et Nioka, par la coloration des antennes. Celles-ci sont rouge sang, le dernier article à peine rembruni à l'extrémité, le premier plutôt flave à sa base. La zone externe du ventre est nettement assombrie (ce qui s'indique également chez *P. discolor*, mais guère, en général, chez *P. discalis*). Les points noirs externes de l'abdomen en général peu marqués.

M. DE WITTE a récolté deux exemplaires de cette forme à Rutshuru (alt. 1.285 m.), 26-30.X.1934, et à Tshambi (alt. 975 m.), 25.XI.1934. J'ai en outre

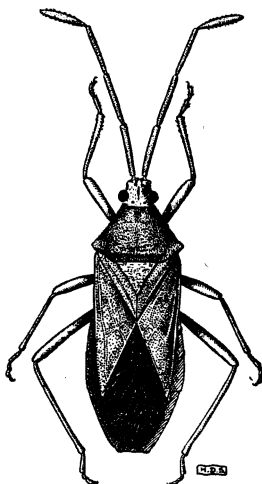


FIG. 4. — *Ptyctus discalis* var. *antennalis* SCHOUTEDEN.

sous les yeux deux autres spécimens d'*antennalis* capturés, l'un à la rivière Kabarazo, par M. L. LIPPENS, l'autre à Nyanza, sur le lac Tanganika, par M. BURGEON. Tous mâles.

Genre **LEPTOGLOSSUS** GUÉRIN.

L'unique espèce du genre, répandue dans toutes les régions du Congo Belge, se rencontre donc aussi dans l'Édouard-Kivu.

1. — **Leptoglossus membranaceus** FABRICIUS.

Huit exemplaires récoltés par M. DE WITTE : Rutshuru (alt. 1.285 m.), 16-30.X.1934, et Ngesho (alt. 2.000 m.), 3-6.IV.1934.

Genre **ACANTHOCORIS** COSTA.

Neuf espèces de ce genre sont connues de la région. Deux seulement se sont trouvées parmi les récoltes de M. DE WITTE.

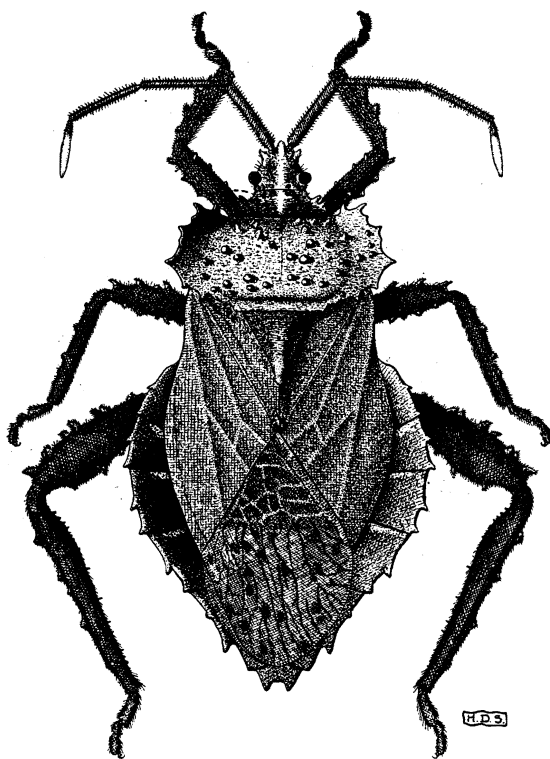
1. — **Acanthocoris Carlieri** SCHOUTEDEN.

Le Musée du Congo Belge possède cette espèce de Rutshuru (BURGEON). Elle est assez répandue au Congo Belge; le type en provenait du Kasai.

2. — **Acanthocoris Delevali** var. **katangensis** SCHOUTEDEN.

(Fig. 5.)

J'ai décrit *A. Delevali* du Bas-Congo, sa variété *katangensis* du Katanga. A Buseregenye (territoire de Rutshuru), M. LUJA a capturé un *Acanthocoris* ♂ (au Musée de Tervuren) qui très probablement doit se rapporter à *katangensis*.

FIG. 5. — *Acanthocoris Delevali* SCHOUTEDEN. (×4)3. — **Acanthocoris distinctus** SCHOUTEDEN.

Espèce décrite du Nord et de l'Est du Congo Belge. Parmi les paratypes se trouvait un exemplaire capturé à Rutshuru par M. GHESQUIÈRE.

— **Acanthocoris dentatus** HAGLUND.

Cet *Acanthocoris* n'est pas connu de l'Édouard-Kivu. M. DE WITTE en a rapporté un ♂ de Monga, dans l'Uele, 18.IV-8.V.1935.

Le Musée du Congo possède l'espèce de diverses localités du Congo Belge.

4. — **Acanthocoris granosus** STÅL.

Connu de diverses régions de la Colonie. M. DE WITTE en a récolté un exemplaire à Rutshuru, 15-23.IX.1933.

5. — **Acanthocoris lineatus** BLÖTE.

Espèce répandue partout. Le Musée de Tervuren en possède des exemplaires de Kasindi (BAYER) et de Bogoro (M^{me} LEBRUN).

6. — **Acanthocoris obscuricornis** DALLAS.

Également fort répandu.

M. DE WITTE a rapporté 5 exemplaires de cette espèce, des localités suivantes : rivière Molindi (alt. 1.000 m.), 30.IV-I.V.1934; Ndeko, près de la rivière Rwindi (alt. 1.083 m.), 27.XI.1934; Rutshuru (alt. 1.285 m.), 11-17.X.1934.

Au Musée du Congo Belge, des spécimens provenant de Kasindi (BAYER); Mulungu (HENDRICKX); Mulungu (LEROY); Tshibinda (BURGEON).

7. — **Acanthocoris rudis** BLÖTE.

Je crois devoir rapporter à cette espèce un exemplaire récolté par M. DE WITTE au camp de la Rwindi (alt. 1.000 m.), 22-24.XI.1934.

Par contre, l'exemplaire antérieurement cité par moi, sous ce nom, semble représenter une espèce encore inédite.

8. — **Acanthocoris Speyeri** BLÖTE.

BLÖTE a décrit cette espèce sur divers exemplaires, dont certains venaient du Ruanda, les autres de l'Afrique orientale. Je crois donc devoir citer ici cet *Acanthocoris*.

9. — **Acanthocoris tibialis** SIGNORET.

Récolté à Goma par M. BURGEON, à Mboko par M. SEYDEL. En outre connu du Katanga.

Genre **PETALOCNEMIS** STÅL.

Une seule espèce de ce genre a été récoltée en région Édouard-Kivu.

1. — **Petalocnemis apicalis** DALLAS.

M. DE WITTE a rapporté 2 exemplaires de ce *Petalocnemis*, provenant de Burunga, Mokoto (alt. 2.190 m.), 9-10.III.1934, et de Rutshuru (alt. 1.285 m.), 23-30.X.1934.

Le Musée de Tervuren en possède un exemplaire venant de Butembo (BREDO), ainsi qu'un autre, ♂, récolté à Tshampu, région de Ngweshe, par M. HENDRICKX. La dispersion de l'espèce est étendue, bien qu'elle soit rarement récoltée.

Genre **CHAEROMMATUS** AMYOT et SERVILLE.

Représenté par une unique espèce dans notre région.

1. — **Chaerommatus farinosus** AMYOT et SERVILLE.

Le Dr SAGONA avait récolté ce *Chaerommatus* en région des Lacs.

M. DE WITTE en a 5 exemplaires, de Rutshuru (alt. 1.285 m.), 12-20.VI.1935; 7-24.VI.1934; 1-15.I.1935; 15-25.IX.1933 et XII.1934.

Genre **GALAESUS** DALLAS.

Deux espèces de ce genre me sont connues de l'Édouard-Kivu.

1. — **Galaesus linea** DALLAS.

Trouvé antérieurement par le Dr SAGONA en notre région. Rapporté en un exemplaire par M. DE WITTE, de la forêt du Shamuheru, volcan Nyamuragira (alt. 1.845 m.), 14-26.VI.1935.

Espèce peu fréquente, trouvée seulement dans l'Est de notre Colonie.

2. — **Galaesus melanocnemis** STÅL.

Au Musée de Tervuren, des spécimens provenant de Kisenyi (COLBACK) et de Rubengera (LESTRADE). Nous possédons aussi l'espèce du Katanga et du Kasai.

Genre **ANADASYNUS** CHINA.

Une seule espèce.

1. — **Anadasynus fimbriatus** DISTANT.

Le seul exemplaire congolais de cette espèce, qui me soit connu, fut capturé à Kalonge, près Tshibinda, par M. LEROY.

Genre **PLINACHTUS** STÅL.

Trois espèces de ce genre ont été signalées par moi de la région étudiée ici. Une quatrième vient s'y ajouter.

1. — **Plinactus dubius** HERRICH-SCHAEFFER.

La forme typique de cette espèce ne m'est pas connue de l'Édouard-Kivu, d'où j'ai décrit la variété

Plinactus dubius distinguendus SCHOUTEDEN.

Établie sur des exemplaires capturés par M. BURGEON à Tshibinda et à Gabiro.

2. **Plinactus falcatus** DISTANT.

Cette espèce également ne m'est connue que par une variante :

Plinactus falcatus dubiosus SCHOUTEDEN.

Le type de cette forme provenait de Gabiro (BURGEON).

3. — **Plinactus kivuensis** SCHOUTEDEN.

Les exemplaires types de cette espèce ont été récoltés par M. BURGEON au mont Nyamukubi et au Nyamuragira.

4. — **Plinactus nyamuragirensis** nov. sp.

Espèce rappelant *Pl. kivuensis* par son pronotum offrant une tache médiane assombrie, mais cependant très différente. Ici la base du pronotum est assombrie y compris les angles et se prolonge médianement en la dite tache et latéralement au long des côtés antéro-latéraux. Antennes plus fines, sombres, rouge sang, à fine ponctuation noirâtre, le dernier article à tiers basal flave mais brun distalement. La tête n'offre pas de lignes noires nettes. Le pronotum à ponctuation antérieure, en dehors des taches, plus ou moins concolore avec le fond, d'un flavescent plus ou moins ferrugineux; écusson de même, à ponctuation assombrie. Élytres fortement teintés de rouge, les nervures lisses, le limbe pâle externe s'étendant jusqu'au niveau de l'extrémité du clavus. Long. : 11,5-12 mm.

Segment mâle à deux branches, l'interne allongée et étroite, plus longue que l'externe; les branches internes fort divergentes.

Un couple, ♂ ♀, malheureusement imparfaitement conservé, provenant de Mayumbu, volcan Nyamuragira (alt. 2.100 m.), 14-16.XI.1935.

5. — **Plinactus Wittei** nov. sp.

(Fig. 6.)

Rappelle par sa forme et son aspect le *Pl. dubius* var. *distinguendus* SCHOUTEDEN, également du Ruanda, mais s'en distingue aussitôt par les stigmates noirs des segments 2-4 et par les antennes partiellement noires.

Dessus flavescent, plus ou moins teinté de rouge ou de ferrugineux rougeâtre, cette coloration irrégulièrement répartie sur nos exemplaires. Ponctuation assez dense, noirâtre ou noire; la tête avec, de chaque côté, une ligne

noire oblique allant de la base à travers l'ocelle vers le bord interne du tubercule antennifère; cette ligne noire bordée en dehors d'une ligne non ponctuée d'un flavescent plus pur. Pronotum à ponctuation plus ou moins sériée transversalement, avec quelques espaces irréguliers imponctués, notamment vers les cicatrices et près du bord antérieur. Angles latéraux du pronotum prolongés en épine rouge ou noire, dressée obliquement en dehors et vers l'avant; les côtés antéro-latéraux légèrement concaves, finement denticulés et noirs. Écusson équilatéral, à ponctuation plus nette mais espacée,

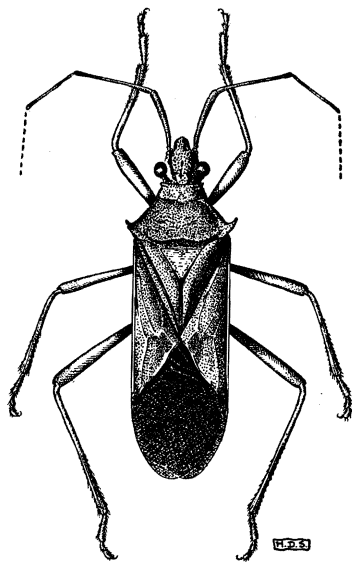


FIG. 6. — *Plinactus Wittei* SCHOUTEDEN.

ou même absente sur le disque; l'extrême pointe noirâtre. Élytres à nervures flavescentes ou rouges, lisses, le bord externe flavescent ou rouge également; le restant de la corie et le clavus à ponctuation noire très nette, assez dense, plus fine sur la partie apicale de la corie.

Dessous flavescent concolore ou avec taches rouge sang très nettes (exemplaire de M. BURGEON), sur la poitrine notamment. Un point calleux noir très net sur le méso- et sur le métastethium. Un point noir englobe le stigmate de chacun des segments 2-3-4, formant une série externe par rapport aux points de la poitrine.

Antennes assez fines, passant au flavescent rougeâtre distalement; l'extrémité des articles 2 et 3 noire; article 4 avec les deux tiers distaux apparemment noirs, mais à extrémité cependant nettement éclaircie; 2 le plus long, 1-3-4 subégaux.

Pattes avec l'extrémité des fémurs et des tibias, et les tarses d'un rouge sang (de même que les hanches chez l'exemplaire de M. BURGEON).

Segment mâle formant distalement de chaque côté un lobe angulé en dehors, le bord terminal échancré en angle en son milieu, les bords nettement courbés de l'échancrure formant le bord antérieur des lobes en question.

Long. : 12 mm.

M. DE WITTE a récolté un unique exemplaire de cette espèce nouvelle : il provient de Ninda (alt. 2.150 m.), 26.IX.1934. Un autre spécimen a été récolté par M. BURGEON, qui l'a capturé à Goma.

Genre **CLETUS** STÅL.

J'ai signalé, dans mon Catalogue, de nombreuses espèces congolaises de ce genre. Sept se trouvent dans le matériel provenant de l'Édouard-Kivu que j'ai pu examiner.

1. — **Cletus (Cletus) bisbipunctatus** STÅL.

Espèce de l'Est de la Colonie et du Katanga. M. BREDO l'a récoltée au Gahinga, Kagera (Musée de Tervuren).

2. — **Cletus (Cletus) Blötei** SCHOUTEDEN.

(Fig. 7.)

J'ai décrit cette espèce en l'indiquant de nombreuses localités : elle paraît fort répandue.

M. DE WITTE en a rapporté 14 exemplaires, des localités suivantes :

Rutshuru, volcan Musugereza (alt. 1.100 m.), 9-10.VII.1935; rivière Kanzarue (alt. 1.200 m.), 16.VII.1935; lac Gando (alt. 2.400 m.), IV-V.1935; Rutshuru (alt. 1.285 m.), 1-6.VI.1935; 29-31.IX.1935; VII.1935; Lubirizi (alt. 1.285 m.), 13.VII.1933. En outre : Monga, dans l'Uele, 18.IV-8.V.1935.

M. LIPPENS a également récolté cette espèce à Rutshuru.

3. — **Cletus (Cletus) capensis** WESTWOOD.

M. DE WITTE a rapporté 88 exemplaires de ce *Cletus*, abondamment répandu. Ils proviennent de Rutshuru (alt. 1.285 m.), 22.V-4.VI.1934, et de Monga, dans l'Uele, 18.IV-8.V.1935.

Le Musée du Congo Belge en possède divers spécimens de la région Édouard-Kivu : Rutshuru (GHESQUIÈRE); Rutshuru (LIPPENS); lac Kirwa (BURGEON); Mulungu (HENDRICKX); « région des Lacs » (SAGONA).

Cletus (Cletus) fuscescens WALKER.

Je n'avais pu citer cette espèce que de Moto. Dans les récoltes de M. DE WITTE, j'ai rencontré un autre exemplaire du *Cletus fuscescens*, provenant de Buta, dans l'Uele, 11-13.V.1935.

4. — **Cletus (Cletomorpha) indicator** HAGLUND.

Dans les récoltes de M. DE WITTE, 47 exemplaires de ce *Cletus*, des localités suivantes :

Rutshuru (alt. 1.285 m.), 1.VI.1935; 2-15.VII.1935; rivière Lubirizi (alt. 1.285 m.), 13.VII.1935; près confluent Molindi (alt. 1.000 m.), 15.V.1934;

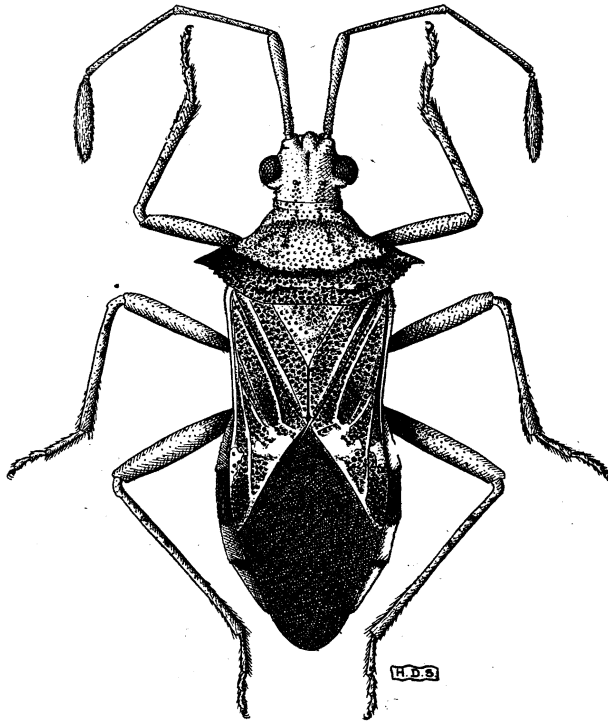


FIG. 7. — *Cletus Blötei* SCHOUTEDEN. (× env. 10)

rivière Musugereza (alt. 1.100 m.), 9.VII.1935; rivière Rodahira (alt. 1.200 m.), 1.VII.1935; Tshengelero, près Munagana (alt. 1.750 m.), 21.VIII.1934.

5. — **Cletus (Cletomorpha) lanciger** FABRICIUS.

Espèce très répandue, que je connaissais déjà de la région des Lacs par les récoltes du D^r SAGONA. M. DE WITTE en a rapporté une série d'exemplaires de la Rwindi (alt. 1.000 m.), 20-24.XI.1934; de Rutshuru (alt. 1.285 m.), 6-8.VI.1935; de la rivière Musugereza (alt. 1.100 m.), 4.VII.1935; ainsi que de Monga, dans l'Uele, 18.IV-8.V.1935.

6. — **Cletus (Cletomorpha) lituripennis** STÅL.

Cette espèce m'est connue du Nord et de l'Est de notre Colonie, ainsi que du Katanga. Le Musée de Tervuren en possède des exemplaires provenant de Kasindi (BAYER) et de Gabiro (VERHULST). M. DE WITTE en a rapporté trois spécimens, de Vitshumbi (alt. 925 m.), 7.X.1933, de Tshambi (alt. 975 m.), 25.XI.1934, et de Katanda (alt. 950 m.), 9.VI.1934.

7. — **Cletus (Cletus) ochraceus** HERRICH-SCHAEFFER.

Espèce extrêmement commune partout. M. DE WITTE en a récolté 485 exemplaires, des localités suivantes :

Kanyabayongo, Kabasha (alt. 1.760 m.), 6-11.XII.1934; Burunga, Mokoto (alt. 2.000 m.), 1-14.III.1934; Tshambi (alt. 975 m.), 25.XI.1934; Ngesho, Kashwa (alt. 2.000 m.), 7-23.I.1935; Ruhengeri, source Kirii (alt. 1.800-1.825 m.), 31.VIII-3.IX.1934; 2.X.1934; Kitondo, près Gandjo (alt. 2.000 m.), 7-23.I.1935; Rutshuru, rivière Kanzarue (alt. 1.200 m.), 15.VII.1935; Rutshuru (alt. 1.285 m.), 15-25.IX.1933; 17-25.XII.1933; 1, 7-9, 9-11, 17-24.VI.1934; 16-26.X.1934; 22.V-1.VI.1934; 4.VII.1935; Tshengelero, près Munagana (alt. 1.750 m.), 17-21.VIII.1934; Ruhengeri, rivière Penge (alt. 1.800-1.825 m.), 30-31.VIII.1934; Kamatembe, rivière Bishakishaki (alt. 2.100 m.), 7-23.I.1935; Katanda (alt. 950 m.), 30.XI.1934; Luofu (alt. 1.700 m.), 10.XII.1934; Ndeko, près Rwindi (alt. 1.082 m.), 27.XI.1934; Kiniamahura, Djomba (alt. 1.800 m.), 23.VIII.1934; Kalondo, lac Ndaraga, Mokoto (alt. 1.750 m.), 22-27.III.1934; Rutshuru, rivière Musugereza (alt. 1.100 m.), 4-8.VII.1935; Nyongera (alt. 1.218 m.), 18.VII.1935. — Monga, Uele, 18.IV-8.V.1935.

Au Musée du Congo Belge, divers spécimens de Rutshuru (VAN ROECHOUDT); Rutshuru (LIPPENS); Lubero (BURGEON); Kashusha (VANDELANNOITE); Kasindi (BAYER); lac Kirwa (BURGEON); Mulungu (LEROY); Mulungu (HENDRICKX); Nkuli (LIPPENS); rivière Fuku (LIPPENS); Sake (LIPPENS).

8. — **Cletus (Cletomorpha) orientalis** SCHOUTEDEN.

(Fig. 8.)

J'ai décrit cette espèce d'Afrique orientale.

M. DE WITTE en a rapporté une longue série d'exemplaires des localités suivantes :

Burunga, Mokoto (alt. 2.000 m.), 9-20.III.1934; Rutshuru (alt. 1.285 m.), 23-30.X.1933, 22.V-8.VI.1934, 17-20.VI.1934, 1-7.VI.1935, 1-8.VII.1935, 18-23.VI.1934; lac Magera (alt. 2.000 m.), 26.II-6.III.1934; entre Kibati et Shove (alt. 1.765-2.150 m.), VI.1935; Kamatembe (alt. 2.100 m.), 7-23.I.1935; Ngesho, Kashwa (alt. 2.000 m.), 7-23.I.1935; Kabasha, Kanyabayongo (alt. 1.760 m.), 7-15.XII.1934; forêt de Shamuheru, Nyamuragira (alt. 1.845 m.), 14-26.VI.1935; Mushumangabo, E. Nyamuragira (alt. 2.075 m.), 7.X-15.XII.1934,

14.VI.1935; forêt Nyabirehe, Nyamuragira (alt. 1.820 m.), 14-26.VI.1935; Rutshuru, rivière Fuku (alt. 1.300 m.), 5.VII.1935; Kibumba (alt. 2.000 m.), VI.1935; Bishakishaki, Kamatembe (alt. 2.100 m.), 11-22.IV.1934; Kibati (alt. 1.900 m.), IV-V.1935, 12-13.I.1934; Nyarusambo (alt. 2.000 m.), 2.VII.1934; Tshumba, Mushari (alt. 2.800 m.), 28.IV-1.V.1934; Kalondo, lac Ndagara, Mokoto (alt. 1.750 m.), 11-27.III.1934; lac Mugunga (alt. 1.500 m.),

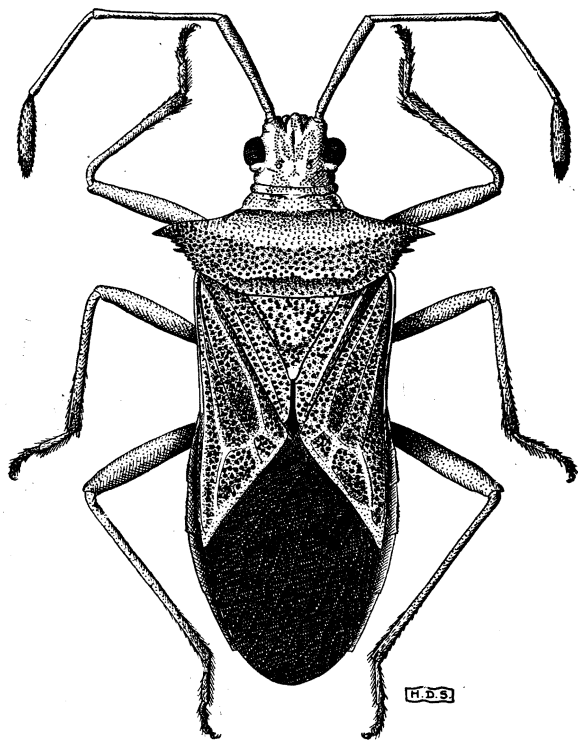


FIG. 8. — *Cletus (Cletomorpha) orientalis* SCHOUTEDEN. (\times env. 8,5)

1-3.II.1934; Ruhengeri, sources Kirii (alt. 1.800-1.825 m.), 31.VIII.1934; rivière Rutshuru, près confluent Molindi (alt. 1.000 m.), 15.V.1934; Rutshuru Lubirizi (alt. 1.285 m.), 13.VII.1935; Ngesho (alt. 2.000 m.), 3-6.III.1934.

Au Musée de Tervuren, divers spécimens provenant de Lulunga (BURGEON); Tshibinda (BURGEON); Rutshuru (VAN ROECHOUT); Burunga, Mikenno (SCHOUTEDEN).

— ***Cletus (Cletus) pronus* BERGROTH.**

J'ai signalé ce *Cletus* de différentes localités, mais il ne se rencontre pas dans notre région. M. DE WITTE en a rapporté six exemplaires de Monga, dans l'Uele, 18.IV-8.V.1935.

Genre **HYDARA** DALLAS.

Deux espèces de ce genre sont connues du Congo Belge. Une seule se retrouve dans l'Édouard-Kivu.

1. — **Hydara tenuicornis** WESTWOOD.

J'ai mentionné cette espèce de nombreuses localités du Congo Belge et notamment de la région des Lacs (SAGONA).

M. DE WITTE en a récolté cinq spécimens, l'un dans l'Uele, à Monga, 18.IV-8.V.1935, les autres dans notre région : Kanyabayongo, Kabasha (alt. 1.760 m.), 15.XII.1934; escarpement de Kabasha (alt. 1.500m.), 12-14.XII.1934; May ya Moto (alt. 950 m.), 6-9.XI.1934.

Genre **ACANTHOMIA** STÅL.

De nombreuses espèces représentent le genre *Acanthomia* au Congo Belge. Cinq d'entre elles me sont actuellement connues de l'Édouard-Kivu.

1. — **Acanthomia alpica** BERGROTH.

(Fig. 9.)

Cette espèce fut décrite du Muhavura par mon regretté ami BERGROTH. Elle paraît localisée en régions d'altitude au Kivu.

M. DE WITTE en a récolté 21 exemplaires, des provenances suivantes :

Karisimbi, rivière Bikwi (alt. 3.100 m.), 27-28.XI.1935; E. Nyamuragira, Mushumangabo (alt. 2.075 m.), 14-26.VI.1935; lac Gando, mont Tamira (alt. 2.600 m.), 11.III.1935; Kitondo, près Gandjo (alt. 2.000 m.), 7-23.I.1935; lac Magera (alt. 2.000 m.), 27-28.II.1934; Nyarusambo, Kikere (alt. 2.226 m.), 28-29.VI.1934; Visoke, Bushushuno (alt. 3.770 m.), 9.II.1935; rivière Bishakishaki (alt. 2.100 m.), 11-22.IV.1934.

Au Musée du Congo Belge, d'autres exemplaires, de Gando; Mulungu (LEROY); Mulungu (HENDRICKX); du lac Karago (LIPPENS); de Nkuli (LIPPENS); Kalonge près Tshibinda (LEROY).

2. — **Acanthomia insignis** DISTANT.

Cette espèce fut décrite du Ruwenzori par mon ami DISTANT. Je l'ai déjà signalée de la région voisine.

M. HENDRICKX en a récolté un exemplaire à Mulungu (Musée de Teruren).

3. — **Acanthomia horrida** GERMAR.

Répandue partout. Le Musée de Tervuren en possède des spécimens de Goma (BURGEON), Mulungu (LEROY), Rutshuru (GHESQUIÈRE), du Nyamuragira (BRÉDO), du Gahinga (BRÉDO).

M. DE WITTE en a huit exemplaires, de Mudende, près du lac Gando (alt. 2.400 m.), 11.III.1935; Rutshuru (alt. 1.285 m.), 17-20.IV.1934, 7-11.VI.1934;

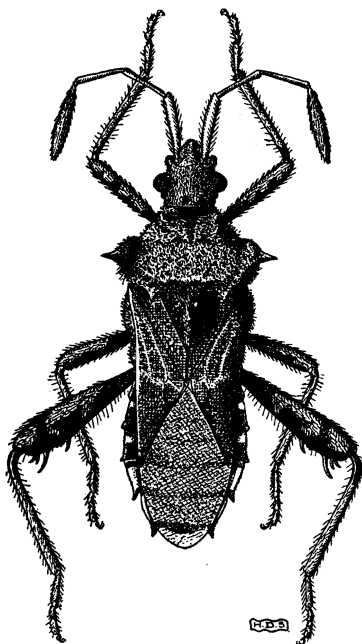


FIG. 9. — *Acanthomia alpica* BERGROTH. (×8)

de la forêt de Mayumbu, Nyamuragira (alt. 2.100 m.), 14-26.VI.1935; Ruhengeri, rivière Penge (alt. 1.800 m.), 30-31.VIII.1934; Rwindi (alt. 1.000 m.), 26.XI.1934.

4. — **Acanthomia hystrix** DALLAS.

Egalement fort répandue. Le Musée de Tervuren l'a de Rutshuru (VAN ROECHOUDT). M. DE WITTE ne l'a pas récoltée.

5. — **Acanthomia Leroyi** SCHOUTEDEN.

(Fig. 10.)

J'ai décrit cette espèce d'après divers exemplaires provenant de l'Est de notre Colonie, parmi lesquels un spécimen de notre région : Bwito (MARLIER).

M. DE WITTE en a rapporté un individu de Rutshuru (alt. 1.285 m.), 17-20.VI.1934.

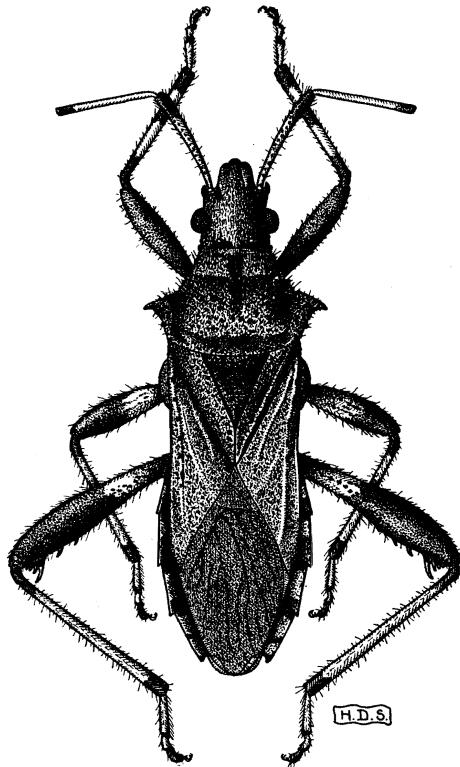


FIG. 10. — *Acanthomia Leroyi* SCHOUTEDEN. (\times env. 8)

Genre **MYLA** STÅL.

Deux espèces représentent le genre dans notre région.

1. — ***Myla nigrispina*** STÅL.

Espèce peu fréquente, que je connais du Congo central et du Kivu.

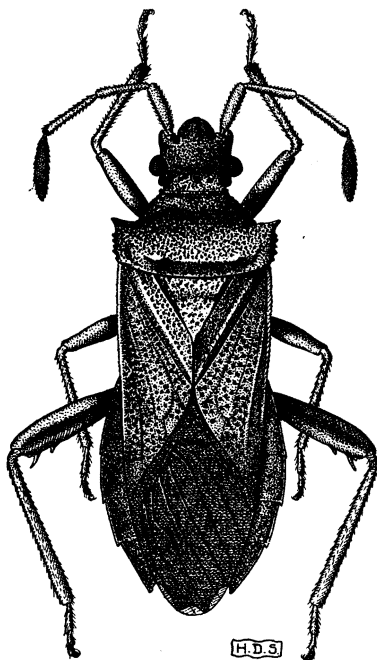
M. DE WITTE l'a rapportée en quatre exemplaires, du camp de la Rwindi (alt. 1.000 m.), 20-28.XI.1934, et de Tshambi (alt. 975 m.), XII.1934.

Le Musée du Congo Belge possède *Myla nigrispina* de la rivière Fuku, près Rutshuru (LIPPENS) et de la Rwindi (BURGEON).

2. — **Myla niokensis** SCHOUTEDEN.

(Fig. 11.)

J'ai décrit cette espèce de Nioka, dans l'Ituri. M. DE WITTE l'a retrouvée, en deux exemplaires, dans notre région : Tshamugussa (alt. 2.250 m.), 8-15.VIII.1934, et lac Gando, mont Tamira (alt. 2.600 m.), 11.III.1935.

FIG. 11. — *Myla niokensis* SCHOUTEDEN. (× env. 8)Genre **STENOCEPHALUS** LATREILLE.

Une seule espèce de ce genre se rencontre dans l'Édouard-Kivu.

1. — **Stenocephalus punctarius** STÅL.

Trois exemplaires ont été récoltés par M. DE WITTE. Ils proviennent de Vitshumbi (alt. 925 m.), 17-22.X.1933, et de la Rwindi (alt. 1.000 m.), 22-24.XI.1934.

Genre **DULICHIUS** STÅL.

Ce genre est représenté par trois espèces au Congo Belge. Deux d'entre elles ont été retrouvées par M. DE WITTE.

1. — **Dulichius gemellus** HAGLUND.

(Fig. 12.)

Quatre exemplaires, de Rutshuru (alt. 1.285 m.), 23-30.XI.1933 et 6-8.VI. 1934, et de la Rwindi (alt. 1.000 m.), 20-24.XI.1934.

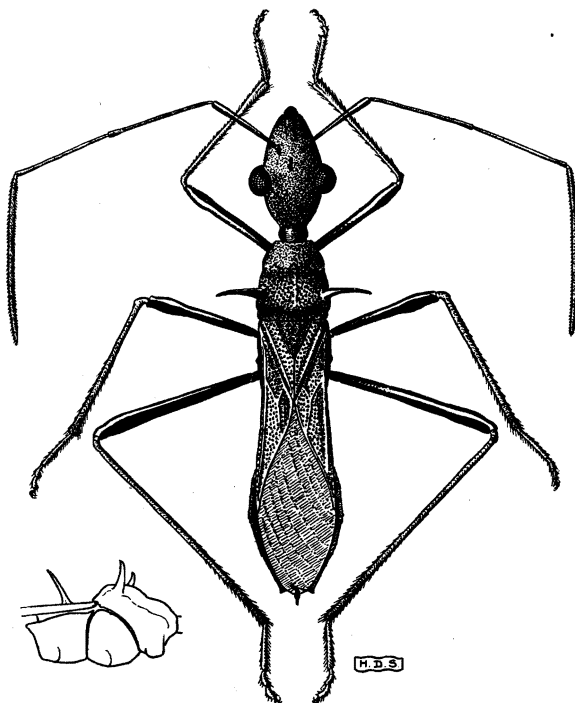


FIG. 12. — *Dulichius gemellus* HAGLUND. (\times env. 8)

Le Musée de Tervuren en possède d'autres de Rutshuru (LIPPENS), de la rivière Fuku, près Rutshuru (LIPPENS) et de Kibungu (VERHULST). L'espèce m'est, de plus, connue du Bas-Congo et du Katanga.

2. — **Dulichius trispinosus** STÅL.

Cette espèce n'était pas encore connue du Congo Belge. M. DE WITTE en a récolté un unique exemplaire à l'escarpement de Kabasha (alt. 1.500 m.), 12.XII.1934.

Genre **LEPTOCORIXA** BERTHOLD.

Parmi les matériaux de la région Édouard-Kivu que j'ai sous les yeux, j'ai reconnu six espèces de ce genre, dont un *Erbula*, quatre *Stenocoris* et un *Rhabdocoris*.

1. — **Leptocorixa (Erbula) apicalis** WESTWOOD.

Cette espèce se rencontre partout au Congo. M. DE WITTE l'a rapportée, en 40 exemplaires, des localités suivantes :

Rutshuru (alt. 1.285 m.), 3.V.1934, 22.V-4.VI.1934, 7.VI.1935, 3-13.VII.1935, 15-25.IX.1933; May ya Moto (alt. 950 m.), IX-XI.1934; rivière Fuku (alt. 1.250 m.), 4.VII.1935; Rwindi (alt. 1.000 m.), 20-24.XI.1934; en outre, de Monga, dans l'Uele, 18.IV-8.V.1935.

Le Musée de Tervuren possède, d'autre part, une centaine d'exemplaires de cette espèce provenant de Rutshuru (GHESQUIÈRE, LIPPENS), Nkuli (LIPPENS).

2. — **Leptocorixa (Rhabdocoris) erratica** BLÖTE.

M. DE WITTE n'a qu'un unique exemplaire de cette espèce : Rutshuru (alt. 1.285 m.), 25.XII.1933. Elle se rencontre partout.

3. — **Leptocorixa (Stenocoris) maculosa** BLÖTE.

Récoltée à Tshibinda et Mulungu par M. HENDRICKX (Musée de Tervuren). J'avais signalé cette espèce d'Aba et du Kwango.

4. — **Leptocorixa (Stenocoris) pallida** BLÖTE.

Sept exemplaires se trouvent dans les récoltes de M. DE WITTE : May ya Moto (alt. 950 m.), 6-9.XI.1934; rivière Fuku (alt. 1.250 m.), 4.VII.1935; Rutshuru (alt. 1.285 m.), 7.VI.1935, 3.VII.1935; Rwindi (alt. 1.000 m.), 10-24.XI.1934.

Au Musée du Congo Belge, des spécimens provenant de Nyakibuyu (LIPPENS), Rutshuru (LIPPENS), Tshibinda (HENDRICKX), Mulungu (HENDRICKX). Se rencontre partout.

5. — **Leptocorixa (Stenocoris) sordida** BLÖTE.

Cinquante-six exemplaires, de Rutshuru (alt. 1.285 m.), 15-25.IX.1933, 30.XII.1933, 3.I.1934, 22.V-4.VI.1934, 6-8.VI.1934, 29-31.V.1935, 1-6.VI.1935, 2-6.VII.1935; Nyongera, Butembo (alt. 1.218 m.), 18.VII.1935; rivière Musegereza (alt. 1.100 m.), 10.VII.1935; Kinyamahura, Djombo (alt. 1.800 m.), 23.VIII.1934.

Au Musée de Tervuren, une série d'exemplaires provenant de Rutshuru (LIPPENS), Nyakibuyu (LIPPENS), Nkuli (LIPPENS), Kibinga (LIPPENS). L'espèce est répandue partout.

6. — **Leptocorixa (Stenocoris) V-nigrum** BLÖTE.

(Fig. 13.)

Dans mon Catalogue je n'indiquais cette espèce que sur la foi d'une citation de la Semliki par BLÖTE. Parmi les matériaux que j'ai actuellement sous les yeux, j'ai trouvé une belle série de ce *Leptocorixa*.

Au Musée du Congo Belge, quelques spécimens provenant de Rutshuru (LIPPENS) et de Kibinga (LIPPENS).

Parmi les récoltes de M. DE WITTE, 77 exemplaires du *Leptocorixa V-nigrum* ont été reconnus. Ils proviennent des localités suivantes :

Rutshuru (alt. 1.285 m.), 1-7.VI.1935, 3.III-12.VII.1935; Nyongera, près Rutshuru (alt. 1.218 m.), 17-18, 22.VII.1935; Kabasha (alt. 1.500 m.), 12-14.XII.

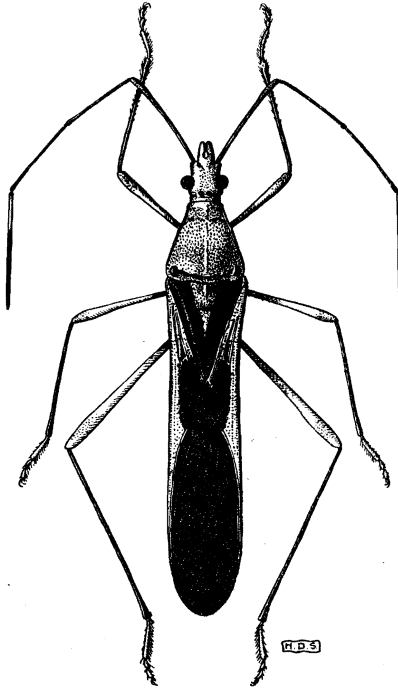


FIG. 13. — *Leptocorixa (Stenocoris) V-nigrum* BLÖTE. (× env. 5)

1934; rivière Kanzarue (alt. 1.200 m.), 16.VII.1935; rivière Bishakishaki, Kamatembe (alt. 2.100 m.), 14-17.IV.1934.

Genre **TUPALUS** STÅL.

Deux espèces de ce genre se rencontrent dans notre région.

1. — **Tupalus fasciatus** DALLAS.

Un exemplaire de Mulungu (HENDRICKX), au Musée de Tervuren. Je ne connaissais cette espèce que du Katanga et du Nord-Est.

2. — **Tupalus maculatus** DISTANT.

M. DE WITTE a récolté deux spécimens de ce *Tupalus*, à Rutshuru (alt. 1.285 m.), VII.1933, et à la rivière Rodahira (alt. 1.285 m.), 2.VII.1935.

M. GHESQUIÈRE a également récolté l'espèce à Rutshuru. Elle se rencontre dans toute la Colonie belge.

Genre **EUTHETUS** STÅL.

Une seule espèce représente ce genre dans la région Édouard-Kivu.

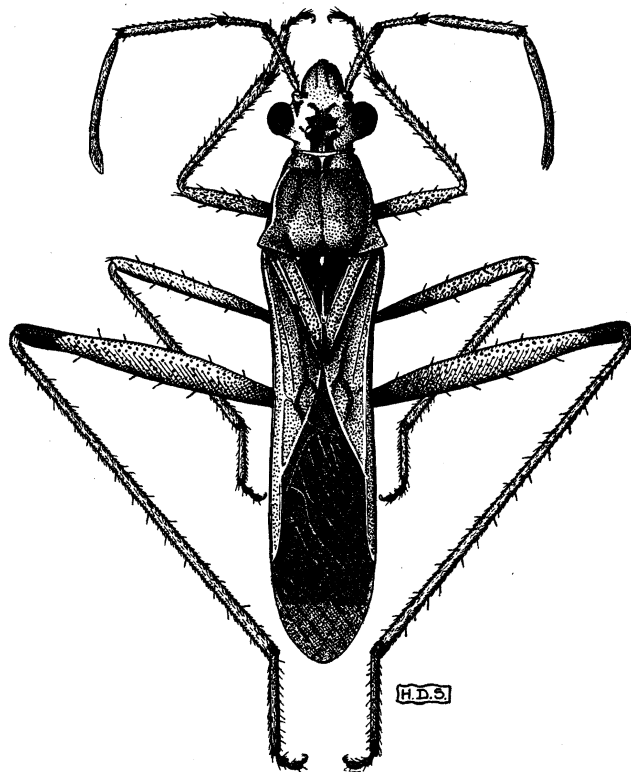


FIG. 14. — *Euthetus pallescens* DISTANT. (\times env. 7,5)

1. — **Euthetus pallescens** DISTANT.

(Fig. 14.)

Ne m'était connue que de Léopoldville.

M. DE WITTE en a récolté un exemplaire à May ya Moto (alt. 1.950 m.), 6-9.XI.1934.

Genre **MIRPERUS** STÅL.

Ce genre est abondamment représenté dans notre faune par l'espèce *M. jaculus*, qui se rencontre partout au Congo Belge.

1. — **Mirperus jaculus** THUNBERG.

Soixante-deux exemplaires, de Rutshuru (alt. 1.285 m.), 25.X.1933, 1-7, 11.VI.1934; 22-24.XI.1934, XII.1934, 1-5.I.1935; camp de la Rwindi (alt. 1.000 m.), XI.1934; Luofu (alt. 1.700 m.), 10.XII.1934; rivière Molindi (alt. 1.000 m.), 31.IV-2.V.1934; ainsi que Monga, dans l'Uele, 18.IV-8.V.1935.

En outre, au Musée du Congo Belge, divers spécimens récoltés à Mulungu (HENDRICKX); Gabiro (VERHULST); Kibungu (VERHULST); à la rivière Kabarazo (LIPPENS); au Gahinga (BRÉDO).

Genre **RIPTORPUS** STÅL.

Ce genre est représenté par trois espèces dans notre faune.

1. — **Riptorpus acantharis** DALLAS.

Se rencontre partout au Congo. M. DE WITTE en a rapporté un exemplaire de Monga, 18.IV-8.V.1935.

Le Musée du Congo Belge en a d'autres de Rutshuru (VAN ROECHOUT) et Buseregenye (LUJA).

2. — **Riptorpus dentipes** FABRICIUS.

Commun partout. Trente exemplaires dans la collection DE WITTE : Rutshuru (alt. 1.285 m.), 22.V-4, 7-24.VI.1934, 19-30.X.1934, 7-18.VI.1935, 4.VII.1935; camp de la Rwindi (alt. 1.000 m.), 20-28.XI.1934; Rwindi, Kalinga à Vitshumbi (alt. 925 m.), 12.XI.1934; E. Nyamuragira, Mushumangabo (alt. 2.075 m.), 14-26.VI.1935; Nyongera près Rutshuru (alt. 1.218 m.), 17-18.VII.1935; rivière Kanzarue (alt. 1.210 m.), 15.VII.1935; rivière Lubirizi (alt. 1.285 m.), 13.VII.1935; rivière Musugereza (alt. 1.100 m.), 10.VII.1935; Kanyabayongo (alt. 1.780 m.), 6.XII.1934; May ya Moto (alt. 950 m.), 6-9.XI.1934.

Nombreux autres exemplaires à Tervuren : Karemi (BAYER); Rwindi (BURGEON); Goma (BURGEON); Rutshuru (GHESQUIÈRE, LIPPENS); rivière Fuku (LIPPENS); rivière Kabarazo (LIPPENS); Mulungu (HENDRICKX).

3. — **Riptorpus flavolineatus** STÅL.

Récolté à Rutshuru par M. VAN ROECHOUT (Musée de Tervuren). M'était connu du Congo central.

Genre **TENOSIUS** STÅL.

Une seule espèce.

1. — **Tenosius proletarius** SCHAUM.

Déjà connu de diverses localités de la Colonie. M. DE WITTE en a 10 exemplaires des localités suivantes :

Camp de la Rwindi (alt. 1.000 m.), 20-28.XI.1934; Kalinga à Vitshumbi (alt. 925 m.), 12.XI.1934; Vitshumbi (alt. 925 m.), 27.IX.1933; Ndeko, près Rwindi (alt. 1.082 m.), 27.XI.1934; Katanda (alt. 940 m.), 30.XI.1934.

M. LIPPENS l'a récolté à Kamande.

J'en avais vu des exemplaires récoltés dans le Bas-Congo, au Kwango et dans le Kibali-Ituri. La distribution de l'espèce est donc fort large.

Genre **SJÖSTEDTINA** SCHOUTEDEN.

Une seule espèce représente ce genre dans notre faune.

1. — **Sjöstedtina robusta** DISTANT.

M. DE WITTE n'a pas récolté cette espèce, mais M. BURGEON l'a trouvée à Mulungu.

J'avais cité le *Sjöstedtina robusta* de diverses localités de notre Colonie, du Bas-Congo, du lac Léopold II, du Katanga, de l'Est.

Genre **HYPSELOPUS** BURMEISTER.

Genre représenté par une seule espèce.

1. — **Hypselopus cinctiventris** GERMAR.

Se rencontre dans toute notre Colonie, sauf, semble-t-il, le centre, mais est toujours rare.

Le Musée de Tervuren en possède des spécimens de la région Édouard-Kivu : Kadjudju (BABAULT); Gabiro (BURGEON); Rugari (FEYS).

Genre **MELOZA** AMYOT et SERVILLE.

Également représenté par une unique espèce.

1. — **Meloza annulicornis** STÅL.

N'a pas été récoltée par M. DE WITTE. Le Musée du Congo Belge en possède des exemplaires provenant de Rutshuru (VAN ROECHOUT) et de Katana (BURGEON).

L'espèce m'est connue du Katanga au Kivu.

*

Genre **NEMAUSUS** STÅL.

Genre également représenté par une seule espèce.

1. — **Nemausus sordidatus** STÅL.

J'ai déjà signalé un exemplaire de cette espèce que possède le Musée du Congo Belge et qui provient de Gabiro (BURGEON).

Genre **ZULUBIUS** BERGROTH.

Une seule espèce.

1. — **Zulubius maculatus** THUNBERG.

Quatre exemplaires, du Musée de Tervuren, appartiennent à cette espèce, bien que différant quelque peu de la description : coloration fort variable, semble-t-il, plutôt sombre en général, la tête plus ou moins fortement envahie de noir, avec ligne médiane claire ou rouge; pronotum non transversal, mais de longueur variable.

Luvungi (BURGEON), Tshamfu (HENDRICKX), Gabiro (BURGEON), Katana (BURGEON).

Genre **PELIOCHROUS** STÅL.

Une seule espèce représente ce genre.

1. — **Peliochrous nigromaculatus** STÅL.

Ne m'était connu que par quelques exemplaires du Bas-Congo, du Katanga, du Maniema. M. DE WITTE en a rapporté quatre individus : de Rutshuru (alt. 1.285 m.), 15-25.IX.1933; rivière Kanzarue (alt. 1.200 m.), 15.VII.1935; Ruhengeri, sources rivière Kirii (alt. 1.800-1.825 m.), 3.X.1934.

Genre **LIORHYSSUS** STÅL.

Deux espèces.

1. — **Liorhyssus flavomaculatus** STÅL.

Le Musée de Tervuren possédait cette espèce de Mutura (SEYDEL) et de Burunga, Mikenô (SCHOUTEDEN). M. DE WITTE l'a récoltée en 27 exemplaires, à Burunga, Mokoto (alt. 2.190 m.), 10-14.III.1934; Ruhengeri, Kinigi (alt. 2.100 m.), II.1935; Ruhengeri, rivière Penge (alt. 1.800 m.), 30-31.VIII.1934; Sesera (alt. 2.000 m.), 1-2.VIII.1934; Nyabirehe (alt. 2.400 m.), 22.II.1935; Nyarusambo (alt. 2.000 m.), 30.VI-2.VII.1934; lac Gando, Kihorwe (alt.

2.400 m.), 7-12.III.1935; Kibati (alt. 1.900 m.), IV-V.1934; Ruhengeri, sources Kirii (alt. 1.800 m.), 31.VIII-3.IX.1934; Mushumangabo (alt. 2.075 m.), 14.VI.1935.

2. — **Liorhyssus hyalinus** FABRICIUS.

Récoltée par M. DE WITTE au Camp de la Rwindi (alt. 1.000 m.), 24.XI.1934; à Tshambi (alt. 975 m.), 25.XI.1934; à Burunga, Mokoto (alt. 2.190 m.), 9-10.III.1934; à Ngesho (alt. 2.000 m.), 3-6.IV.1934; à la rivière Bishakishaki (alt. 2.100 m.), 21-22.IV.1934.

Genre **STICTOPLEURUS** STÅL.

Une seule espèce.

1. — **Stictopleurus scutellaris** DALLAS.

Cette espèce n'a pas été récoltée par M. DE WITTE. Le Musée de Tervuren l'a d'Ibanda (VANDELANNOITE) et de Kiamamwa (BRÉDO).

Genre **CORIZUS** FALLEN.

Une seule espèce également.

1. — **Corizus rubricosus** BOLIVAR.

Localisée dans l'Est de la Colonie, mais se retrouvant au Katanga. M. DE WITTE en a 10 exemplaires, de Rutshuru (alt. 1.285 m.), 20-24.VI.1934 et 17.X.1934; Kinigi (alt. 2.100 m.), II.1935; rivière Musugereza (alt. 1.100 m.), 10.VII.1935; Ngesho (alt. 2.000 m.), 3-6.IV.1934; Ruhengeri, rivière Penge (alt. 1.800 m.), 4-5.X.1934; Est Gando, Kihorwe (alt. 2.400 m.), 7-12.III.1935.

Au Musée de Tervuren : Burunga, Mikeno (SCHOUTEDEN); Rutshuru (LIPPENS); Mulungu (HENDRICKX); Gabiro (BURGEON); Mokoto (GHESQUIÈRE).

Genre **AGRAPHOPUS** STÅL.

Une seule espèce représente ce genre.

1. — **Agraphopus Sjostedti** var. **picta** SCHOUTEDEN.

J'ai décrit la forme typique de cette espèce des matériaux réunis par mon regretté ami le Professeur SJÖSTEDT, au cours de son expédition au Kilimandjaro et au Meru. La variété fut décrite sur des exemplaires récoltés à Kisenyi par M. SEYDEL. M. DE WITTE ne l'a pas rapportée.

Genre **LEPTOCORIS** HAHN.

Cinq espèces représentent le genre dans la faune de l'Édouard-Kivu. J'ai cru devoir décrire ici une forme nouvelle de l'une d'entre elles.

1. — **Leptocoris hexophthalma** THUNBERG.

M. DE WITTE n'a récolté qu'un seul exemplaire de cette espèce, à la rivière Rwindi (alt. 1.000 m.), 20.XI.1934.

2. — **Leptocoris intermedia** DISTANT.

Une série d'une cinquantaine d'exemplaires de ce *Leptocoris*, rapportés par M. DE WITTE, répondent bien à la description donnée par DISTANT d'après des spécimens de l'Uganda : élytres clairs, à bordure externe sombre, pattes sombres, dessous clair. Ils proviennent du camp de la Rwindi (alt. 1.000 m.), 20.XI.1934 et 20-28.XI.1934, ainsi que de May ya Moto (alt. 950 m.), 6-9.XI.1934.

Simultanément ont été récoltés (Rwindi et camp de la Rwindi) de nombreux exemplaires (près de 275) qui ne concordent pas avec la description de l'espèce ni avec ceux que je viens de citer, par leur coloration, mais que je crois devoir simplement considérer comme une variante, que j'appellerai :

var. **Leptocoris intermedia pectoralis** nov. var.

Diffère de la forme typique par la coloration, passant en général en dessus au noirâtre, comme chez *L. amicta* GERMAR, avec le plus souvent également la bordure apicale de la corie éclaircie (ceci se présente également chez la forme typique); en dessous, les segments de la poitrine largement noirâtres; tête passant parfois au noir; pattes le plus souvent fort assombries ou passant au noir ou au noir-brun. Dessous du corps pour le surplus allant du flavescent au rouge sang. La ponctuation du pronotum est plus fine que chez *L. intermedia* vrai.

A cette variante se rapportent les *Leptocoris* que j'ai antérieurement cités comme *intermedia* : la forme typique m'était alors inconnue.

3. — **Leptocoris mutilata** GERSTAECKER.

Le Musée de Tervuren possède cette espèce de Buseregenye, près Rutshuru (LUJA).

4. — **Leptocoris nigrofasciata** DISTANT.

Décrite de l'Uganda comme *L. intermedia*. S'en distingue certainement par la tête plus convexe en dessus et lisse, par les yeux plus gros et plus allongés, ainsi que par la coloration.

M. DE WITTE en a rapporté 31 exemplaires, de la Rwindi (alt. 1.000 m.), 20.XI.1934; du camp Rwindi (alt. 1.000 m.), 20-28.XI.1934; du Nord-Est du lac Gando (alt. 2.400 m.), 9-12.III.1935; de Rutshuru (alt. 1.285 m.), 7-24.VI.1935, 13.VI.1934, et de la région du Kibumba (alt. 2.000 m.), VI.1935.

La même espèce a été trouvée à Gabiro par M. BURGEON.

Il est utile de constater que *Leptocoris nigrofasciata*, *L. intermedia* et sa variété *pectoralis*, et *L. hexophthalma* ont été simultanément récoltés, sous un même numéro de récolte, par M. DE WITTE, les deux premières espèces en nombre important. Il eût été intéressant de connaître la plante-hôte de ces Coréides.

INDEX ALPHABÉTIQUE.

GENRES.

	Pages.		Pages.
Acanthocoris COSTA	14	Meloza AMYOT et SERVILE	33
Acanthomia STAL	24	Mirperus STAL	32
Agraphopus STAL	35	Mygdonia STAL	8
Amygdonia SCHOUTEDEN	8	Myla STAL	26
Anadasynus CHINA	17	Nemausus STAL	34
Anoplocnemis STAL	9	Odontobola STAL	8
Carlisis STAL	11	Peliochrous STAL	34
Ceratopachys AMYOT et SERVILE	13	Petalocnemis STAL	16
Chaerommatus AMYOT et SERVILE	17	Petascelis SIGNORET	10
Cletus STAL	20	Plectropoda STAL	5
Corizus FALLEN	35	Plinactus STAL	17
Dulichius STAL	28	Prismatocerus WESTWOOD	13
Elasmopoda STAL	5	Ptyctus STAL	13
Euthetus STAL	31	Riptorpus STAL	32
Galaesus DALLAS	17	Sjöstedtina SCHOUTEDEN	33
Holopterna STAL	5	Stenocephalus LATREILLE	26
Homoeocerus BURMEISTER	11	Stictopleurus STAL	35
Hydara DALLAS	24	Tenosius STAL	33
Hypselopus BURMEISTER	33	Tupalus STAL	30
Leptocoris HAHN	36	Zulubius BERGROTH	34
Leptocorixa BERTHOLD	28		
Leptoglossus GUÉRIN	14		
Liorhyssus STAL	34		

ESPECES ET VARIÉTÉS.

Pages.	Pages.
acantharis DALLAS (Riptorpus) 32	flavolineatus STÅL (Riptorpus) 32
alata WESTWOOD (Elasmopoda) 5	flavomaculatus STÅL (Liorhyssus) 34
alpica BERGROTH (Acanthomia) 24	foliaceipes DISTANT (Petascelis) 10
annulicornis STÅL (Meloza) 33	fuscescens WALKER (Cletus) 20
<i>antennalis</i> nov. var. (Plyctus discalis) 13	gemellus HAGLUND (Dulichius) 28
apicalis DALLAS (Petalocnemis) 16	gracilicornis STÅL (Anoplocnemis) 9
apicalis WESTWOOD (Leptocorixa) 29	granosus STÅL (Acanthocoris) 16
auriculatus STÅL (Prismatocerus) 13	granulata STÅL (Plectropoda) 7
bellicosa FABRICIUS (Odontobola) 8	haematocerus GERSTAECKER (Homoeocerus) 12
bicolor GERMAR (Homoeocerus) 12	hexophthalma THUNBERG (Leptocoris) . 36
bicolor HAGLUND (Plectropoda) 5	horrida GERMAR (Acanthomia) 24
Blötei SCHOUTEDEN (Cletus) 20	hyalinus FABRICIUS (Liorhyssus) 35
bisbipunctatus STÅL (Cletus) 20	hystrix DALLAS (Acanthomia) 25
capensis WESTWOOD (Cletus) 20	ignotus SCHOUTEDEN (Homoeocerus) 12
Carlieri SCHOUTEDEN (Acanthocoris) .. 14	indicator HAGLUND (Cletus) 21
cinctiventris GERMAR (Hypselopus) 33	insignis DISTANT (Acanthomia) 24
cruciata DALLAS (Plectropoda) 6	intermedia DISTANT (Holopterna) 5
curvipes FABRICIUS (Anoplocnemis) .. 9	intermedia DISTANT (Leptocoris) 36
dallasianus LETHIERRY et SÉVERIN (Anoplocnemis) 9	jaculus THUNBERG (Mirperus) 32
Devali SCHOUTEDEN (Acanthocoris) 15	<i>katangensis</i> SCHOUTEDEN (Acanthocoris Devali) 15
dentatus HAGLUND (Acanthocoris) 15	kivuensis SCHOUTEDEN (Plinactus) 18
dentipes FABRICIUS (Riptorpus) 32	lanciger FABRICIUS (Cletus) 21
discalis SCHOUTEDEN (Ptyctus) 13	Leroi SCHOUTEDEN (Acanthomia) 25
distinctus SCHOUTEDEN (Acanthocoris) . 15	linea DALLAS (Galaesus) 17
<i>distingendus</i> SCHOUTEDEN (Plinactus dubius) 18	lineatus BLÖTE (Acanthocoris) 16
<i>dubiosus</i> SCHOUTEDEN (Plinactus falcatus) 18	lituripennis STÅL (Cletus) 22
dubius HERRICH-SCHAEFFER (Plinactus) 18	maculatus DISTANT (Tulapus) 31
erratica BLÖTE (Leptocorixa) 29	maculatus THUNBERG (Zulubius) 34
falcatus DISTANT (Plinactus) 18	maculosa BLÖTE (Leptocorixa) 29
farinosus AMYOT et SERVILLE (Chaerommatius) 17	melanoçnemis STÅL (Galaesus) 17
fasciatus DALLAS (Tupalus) 30	membranaceus FABRICIUS (Leptoglossus) 14
fimbriatus DISTANT (Anadasynus) 17	montana DISTANT (Amygdonia) 8
	mutilata GERSTAECKER (Leptocoris) 36
	nigricornis GERMAR (Ceratopachys) .. 13

	Pages.		Pages.
<i>nigrispina</i> STÅL (Myla)	26	<i>rubricosus</i> BOLIVAR (Corizus)	35
<i>nigrofasciata</i> DISTANT (Leptocoris) ...	36	<i>rudis</i> BLÖTE (Acanthocoris)	16
<i>nigromaculatus</i> STÅL (Peliocrous) ...	34	<i>scutellaris</i> DALLAS (Stictopleurus) ...	35
<i>niokensis</i> SCHOUTEDEN (Myla)	27	<i>serricollis</i> BERGROTH (Anoplocnemis). 10	
<i>nyamuragirensis</i> nov. sp. (Plinachtus) .	18	<i>signata</i> DISTANT (Anoplocnemis)	10
<i>obscuricornis</i> DALLAS (Acanthocoris) .	16	<i>Sjöstedti</i> SCHOUTEDEN (Agraphopus) ..	35
<i>ochraceus</i> HERRICH-SCHAEFFER (Cletus). 22		<i>sordida</i> BLÖTE (Leptocorixa)	29
<i>orientalis</i> SCHOUTEDEN (Cletus)	22	<i>sordidatus</i> STÅL (Nemausus)	34
<i>pallens</i> FABRICIUS (Homoeocerus)	12	<i>Speyeri</i> BLÖTE (Acanthocoris)	16
<i>pallescens</i> DISTANT (Euthetus)	31	<i>Stuhlmanni</i> KARSCH (Carlisis)	11
<i>pallida</i> BLÖTE (Leptocorixa)	29	<i>superba</i> SCHOUTEDEN (Plectropoda) ...	7
<i>pectoralis</i> nov. var. (Leptocoris intermedia)	36	<i>tenuicornis</i> WESTWOOD (Hydara)	24
<i>picta</i> SCHOUTEDEN (Agraphopus Sjöstedti)	35	<i>tibialis</i> SIGNORET (Acanthocoris)	16
<i>Ponsi</i> SCHOUTEDEN (Homoeocerus)	13	<i>trispinosus</i> STÅL (Dulichius)	28
<i>proletarius</i> SCHAUM (Tenosius)	33	<i>tuberculosa</i> SIGNORET (Mygdonia)	8
<i>pronus</i> BERGROTH (Cletus)	23	<i>ugandika</i> KIRKALDY (Elasmopoda)	5
<i>punctarius</i> STÅL (Stenocephalus)	27	<i>vidua</i> STÅL (Anoplocnemis)	10
<i>robusta</i> DISTANT (Sjöstedtina)	33	<i>vittiscutis</i> BERGROTH (Anoplocnemis). 10	
		<i>V-nigrum</i> BLÖTE (Leptocorixa)	29
		<i>Wittei</i> nov. sp. (Plinachtus)	18

TABLE DES MATIÈRES

	Pages.
AVANT-PROPOS	3
Genre <i>Elasmopoda</i> STÂL	5
— <i>Holopterna</i> STÂL	5
— <i>Plectropoda</i> STÂL	5
— <i>Mygdonia</i> STÂL	8
— <i>Amygdonia</i> SCHOUTEDEN	8
— <i>Odontobola</i> STÂL	8
— <i>Anoplocnemis</i> STÂL	9
— <i>Petascelis</i> SIGNORET	10
— <i>Carlisis</i> STÂL	11
— <i>Homoeocerus</i> BURMEISTER	11
— <i>Ceratopachys</i> AMYOT et SERVILLE	13
— <i>Prismatocerus</i> WESTWOOD	13
— <i>Ptyctus</i> STÂL	13
— <i>Leptoglossus</i> GUÉRIN	14
— <i>Acanthocoris</i> COSTA	14
— <i>Petalocnemis</i> STÂL	16
— <i>Chaerommatius</i> AMYOT et SERVILLE	17
— <i>Galaesus</i> DALLAS	17
— <i>Anadasynus</i> CHINA	17
— <i>Plinachtus</i> STÂL	17
— <i>Cletus</i> STÂL	20
— <i>Hydara</i> DALLAS	24
— <i>Acanthomia</i> STÂL	24
— <i>Myla</i> STÂL	26
— <i>Stenocephalus</i> LATREILLE	26
— <i>Dulichius</i> STÂL	28
— <i>Leptocorixa</i> BERTHOLD	28
— <i>Tupalus</i> STÂL	30

	Pages.
Genre <i>Euthetus</i> STÅL	31
— <i>Mirperus</i> STÅL	32
— <i>Riptorpus</i> STÅL	32
— <i>Tenosius</i> STÅL	33
— <i>Sjöstedtina</i> SCHOUTEDEN	33
— <i>Hypselopus</i> BURMEISTER	33
— <i>Meloza</i> AMYOT et SERVILE	33
— <i>Nemausus</i> STÅL	34
— <i>Zulubius</i> BERGROTH	34
— <i>Peliochrous</i> STÅL	34
— <i>Liorhyssus</i> STÅL	34
— <i>Stictopleurus</i> STÅL	35
— <i>Corizus</i> FALLEN	35
— <i>Agraphopus</i> STÅL	35
— <i>Leptocoris</i> HAHN	36
INDEX ALPHABÉTIQUE	38
TABLE DES MATIÈRES	41

