

INSTITUT DES PARCS NATIONAUX
DU CONGO BELGE

INSTITUUT DER NATIONALE PARKEN
VAN BELGISCH CONGO

Exploration du Parc National Albert

MISSION G. F. DE WITTE (1933-1935)

FASCICULE 70

Exploratie van het Nationaal Albert Park

ZENDING G. F. DE WITTE (1933-1935)

AFLEVERING 70

HEXAPODA

1. **ORTHOPTERA** : TRIDACTYLIDÆ, par L. CHOPARD (Paris).
2. **HEMIPTERA** : COCCIDÆ, par P. VAYSSIERE (Paris).
3. **COLEOPTERA** : TROGOSITIDÆ, par G. FAGEL (Bruxelles).
EROTYLIDÆ, von K. DELKESKAMP (Berlin).
BOSTRYCHIDÆ, par J. VEYDAGH (Bruxelles).
MEGALOPODINÆ, by G. E. BEYANT (London).
ANTHRIBIDÆ, by K. JORDAN (Tring).
4. **DIPTERA** : THEREVIDÆ, par P. VANSCHUYTBROECK (Bruxelles).
CONOPIDÆ, par P. VANSCHUYTBROECK (Bruxelles).
5. **HYMENOPTERA** : CHRYSIDIDÆ, von S. ZIMMERMANN (Wien).



BRUXELLES
1950

BRUSSEL
1950

INSTITUT DES PARCS NATIONAUX
DU CONGO BELGE

INSTITUUT DER NATIONALE PARKEN
VAN BELGISCH CONGO

Exploration du Parc National Albert

MISSION G. F. DE WITTE (1933-1935)

FASCICULE 70

Exploratie van het Nationaal Albert Park

ZENDING G. F. DE WITTE (1933-1935)

AFLEVERING 70

HEXAPODA

1. **ORTHOPTERA :** TRIDACTYLIDÆ, par L. CHOPARD (Paris).
2. **HEMIPTERA :** COCCIDÆ, par P. VAYSSIÈRE (Paris).
3. **COLEOPTERA :** TROGOSITIDÆ, par G. FAGEL (Bruxelles).
EROTYLIDÆ, von K. DELKESKAMP (Berlin).
BOSTRYCHIDÆ, par J. VRYDAGH (Bruxelles).
MEGALOPODINÆ, by G. E. BRYANT (London).
ANTHRIBIDÆ, by K. JORDAN (Tring).
4. **DIPTERA** THEREVIDÆ, par P. VANSCHUYTBROECK (Bruxelles).
CONOPIDÆ, par P. VANSCHUYTBROECK (Bruxelles).
5. **HYMENOPTERA :** CHRYSIDIDÆ, von S. ZIMMERMANN (Wien).



BRUXELLES
1950

BRUSSEL
1950

Imprimerie M. HAYEZ, Bruxelles
— 112, rue de Louvain, 112 —
Dom. légal : r. de la Chancellerie, 4

TRIDACTYLIDÆ (ORTHOPTERA TETTIGONIOIDEA)

PAR

L. CHOPARD (Paris).

Genre **TRIDACTYLUS** OLIVIER.

Encycl. Méth., 4 (Ins.), 26 (1789).

1. — **Tridactylus digitatus** COQUEBERT.

T. digitatus COQUEBERT, Illustr. Iconogr. Insect. (1787).

1 ex. : May-ya-Moto, 925 m, 5-9.XI.1934 (Miss. G. F. DE WITTE).

2. — **Tridactylus variegatus** LATREILLE.

T. digitatus variegatus LATREILLE, Rev. d'Ent., III, pp. 21-39 (1884).

30 ex. : Rutshuru, 1.285 m, 22.V-4.VI.1934; 1-6.VI.1935; 2.VII.1935; 4.VII.1935; 12.VII.1935; Rutshuru (riv. Fuku), 1.250 m, 2.VII.1935; Rutshuru (riv. Rodahira), 1.200 m, 2-4.VII.1935; Rutshuru (riv. Kanzarue), 1.200 m, 15-16.VII.1935; Nyongera (près Rutshuru), 1.218 m, 17.VII.1935 (Miss. G. F. DE WITTE).

COCCIDÆ
(HEMIPTERA HOMOPTERA)

PAR

P. VAYSSIÈRE (Paris).

Genre **CEROPLATES** GRAY.

Ceroplastes GRAY, Spicilegia Zoologica, p. 7, pl. 3, fig. 6-7 (1830).

1. — **Ceroplastes africanus** GREEN.

C. africanus GREEN, Ann. Mag. N. H. (7), IV, p. 188 (1899).

Plusieurs exemplaires sur *Acacia*.

Vitshumbi (Motomera), lac Édouard, 925 m, 21.X.1933 (Miss. G. F. DE WITTE).

2. — **Ceroplastes** sp.

Apud *galeatus* NEWSTEAD.

Quelques exemplaires.

Lac Mugunga, 1.500 m, 25.I.1934 (Miss. G. F. DE WITTE).

TROGOSITIDÆ
(COLEOPTERA CLAVICORNIA)

PAR

G. FAGEL (Bruxelles).

Sous-famille TEMNOCHILINÆ.

LACORDAIRE, Gen. Col., II (1854).

Genre **ALINDRA** ERICHSON.

ERICHSON, in : Germ. Zeitschr. Ent., V, p. 451 (1844).

1. — **Alindra grandis** SERVILLE.

Trogosita grandis SERVILLE, Enc. Method., X, p. 719 (1828).

1 ex. : Camp Rwindi, 1.000 m, 20-23.XI.1934 (Miss. G. F. DE WITTE).

Genre **MELAMBIA** ERICHSON.

ERICHSON, in : Germ. Zeitschr. Ent., V, p. 450 (1844).

2. — **Melambia gigas** FABRICIUS.

Trogosita gigas FABRICIUS, Suppl. Ent. Syst., p. 51 (1798).

3 ex. : May-ya-Moto (riv. Rutshuru), 950 m, 12.XI.1934 (Miss. G. F. DE WITTE); forêt Semliki, 900-1.200 m, X-XI.1937 (Coll. HACKARS); Mutsora, 1.200 m, 1939 (Coll. HACKARS).

EROTYLIDÆ (COLEOPTERA CLAVICORNIA)

VON

K. DELKESKAMP (Berlin) ⁽¹⁾.

VORWORT

Die mir vom « Institut des Parcs Nationaux du Congo Belge », zur Determination übergebenen *Erotyliden* aus dem Albert-National-Park in Belgisch Congo umfassen insgesamt 24 Exemplare und verteilen sich auf 6 Arten. Die Bearbeitung des Materials ergibt eine neue Art und eine neue Rasse.

Unter den 6 Arten beansprucht das grösste Interesse die Species *Rhynchotritoma divisa* ARROW (Abb. 1). Durch die rüsselartige Verlängerung des Kopfes weicht sie in ihrem Aussehen so sehr von der bei *Erotyliden* üblichen Form ab, dass man beim ersten Anblick eher eine *Curculionidæ* als eine *Erotylidæ* vor sich zu haben glaubt. Unter den afrikanischen *Erotyliden* ist mir bisher keine Species bekannt, die diese auffällige Erscheinung zeitigt, und auch unter den Vertretern der übrigen Regionen habe ich diese Form bisher noch nicht beobachtet.

Ich lasse eine Aufzählung der einzelnen Arten mit genauer Fundortsangabe und Beschreibung der beiden neuen Formen folgen.

1. — *Rhynchotritoma divisa* ARROW.

Zu der eingehenden Beschreibung von ARROW möchte ich noch folgendes hinzufügen : Fulher aus 4 Abschnitten bestehend : 2 breitere Basalglieder, 3 langgestreckte Glieder, 3 perlformige Glieder und 3 Keulenglieder. End-

⁽¹⁾ K. DELKESKAMP, 1943, Deutsch. Ent. Zeitschr., 'Aus Afrikas *Erotyliden* Fauna heft I-II, pp. 28-32, 2 abb.

glied der Maxillartaster sehr breit, beilformig. 1. Tarsenglied beim Vorder- und Mittelbein ebenso lang oder etwas länger als das 2. Glied, beim Hinterbein stark verlängert, etwas länger als das 2. und 3. Glied zusammen. (Abb. 1.)

Mayumbu (volcan Nyamuragira), 2.100 m, 14-26.VI.1935 (Miss. G. F. DE WITTE).

2. — **Tritoma barbara** sp. n.

Körper rot, glänzend; Kopf, Beine und Antennen sowie Umrahmung der Elytren schwarz. Punktierung der Oberseite des Körpers sowie Unterseite des Kopfes siehe Abbildung 2. und 3. Länge 4 mm, Breite 2 ½ mm.

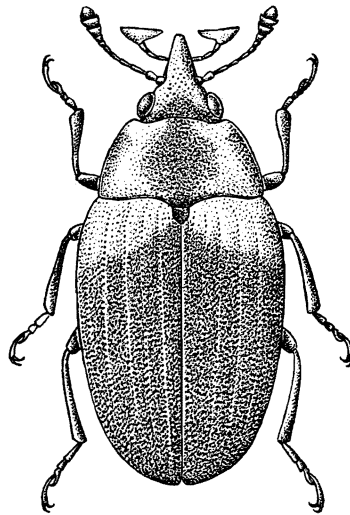


ABB. 1. — *Rhynchotritoma divisa* ARROW.

Forêt Mayumbu (volcan Nyamuragira, 2.100 m, 14-26.VI.1935 (Miss. G. F. DE WITTE).

3. — **Dacne æquinoctialis** THOMSON.

Vitshumbi, 925 m, 17-22.X.1933 (Miss. G. F. DE WITTE).

4. — **Amblyopus marginatus** QUEDENFELDT.

Vitshumbi, 925 m, 11.X.1933 (Miss. G. F. DE WITTE).

5. — **Apetus burgeoni** DELKESKAMP.

Kibati, 1.900 m, 15-16.I.1934; Kamatembe (riv. Bishakishaki), 2.100 m, 15.IV.1934 (Miss. G. F. DE WITTE).

6. — *Episcaphula senegalensis* CASTELNAU.

Die Art ist in Afrika sehr verbreitet und kommt nach bis herigen Kenntnissen quer durch ganz Afrika von Senegal bis nach D. O. Afrika und südwärts bis Natal vor. In diesem ausgedehnten Areal spaltet sie in 3 deutlich von einander unterscheidbare Rassen auf: in eine westafrikanische, eine ostafrikanische und eine 3. Rasse, die zwischen den beiden ersten ver-

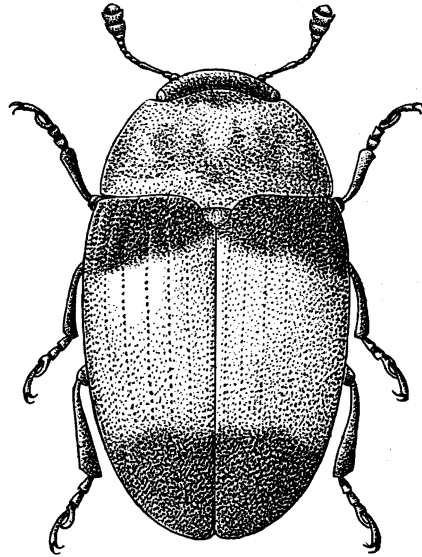


ABB. 2. — *Tritoma barbara* DELKESKAMP.

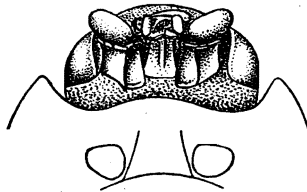


ABB. 3. — *Tritoma barbara* DELKESKAMP.
Unterseite des Kopfes.

mittelt und einen gleitenden Uebergang von der einen zu der anderen darstellt. Die westafrikanische Rasse ist weniger punktiert, glänzender und heller (Abdomen rot), die ostafrikanische Rasse ist stärker punktiert, weniger glänzend und dunkler (Abdomen schwarz). Die Uebergangsrassen haben die stärkere Punktierung und den geringeren Glanz der ostafrikanischen Rasse und das aufgehellte Abdomen der westafrikanischen Rasse, allerdings ist die Aufhellung schwächer, in der Regel dunkelbraun. Die ♂ unterscheiden sich von den ♀ durch Einkerbung des Clypeus in der Mitte des Vorderandes.

a) Subsp. **senegalensis** CASTELNAU.

= *interrupta* LACORDAIRE, = *ipidea* THOMSON.

Abdomen in wechseln der Ausdehnung rot, es kommt vor, dass auch Teile der Brust, ja die ganze Unterseite rot ist. Körper glänzend. Die rote Vorderbinde der Elytren ist so gestaltet, dass die beiden zur Naht der Elytren gerichteten Schenkel senkrecht zueinander stehen.

Fundorte : [Senegal; Sierra-Leone; Togo; Nigeria : Old Calabar; Kamerun : Longji, Tukan, Yaunde-Station, Bipindi (VIII-IX-X-XII), Kinada am Benue (20.VII), Lagdo Berge (24-27.VI), Berg Sidderi (19-25.VII), Joh. Albrechthöhe (VII-VIII), Douala, Esudan Mamfe, Joko; Guinée Espagnole : Uelleburg (Benito-gebiet); Afrique Équatoriale Française : Niam-Niam : Semnio]; Congo Belge : P.N.A., Kamande (Kanyagi), 925 m, 11-15.XI.1933 (Miss. G. F. DE WITTE).

b) **Connectens** subsp. n.

Die Punktierung des Körpers insbesondere der Halsschildseiten ist stärker, der Glanz schwächer, das Abdomen dunkler (in der Regel dunkelbraun) als bei der vorhergehenden Rasse. Die Vorderbinde der Elytren ist im Durchschnitt schmaler, die beiden zur Naht gerichteten Schenkel der Vorderbinde stossen im stumpfen Winkel aufeinander, sind also stärker abwärts gerichtet. Länge 7-8 ½ mm, Breite 3 ½-4 mm, 1 ♂, 1 ♀.

[Neuwied-Ukerewe (D.O. Afrika) (A. CONRADS)] im Zool. Museum in Berlin.

c) Subsp. **nigropygialis** KUHNT.

= *nigropygidialis* HELLER (nec KUHNT), Ent. Blätter, XIV, pp. 142-144, 275 (1918).

= *pygialis* HELLER (nec KUHNT), Ent. Blätter, XIV, p. 288 (1918).

Die Stärke der Punktierung des Körpers, insbesondere der Halsschildseiten entspricht der der vorhergehenden Rasse. Das Abdomen ist schwarz. Die Vorderbinde der Elytren ist noch schmaler und so gestaltet, dass der innere Teil vom äusseren durch eine tiefe Ausbuchtung « in der ungefähren Form eines Quadrates abgeschnürt erscheint » (HELLER, Ent. Blätter, XIV, p. 144, 1918).

[D.O. Afrika : Sansibar, Manderu (Useguha), Dar-es-Salam, Usambara (VI), Pugu, Kwakiyembe, Morogoro (V), Lindi.

Rhodesien : Nord-Transvaal : Zoutpansberg, Mop' Home; Port Natal].

BOSTRYCHIDÆ ⁽¹⁾
(COLEOPTERA TEREDILIA)

PAR

J. VRYDAGH (Bruxelles).

Sous-famille **BOSTRYCHINÆ**.

Tribu **BOSTRYCHINI**.

Genre **HETEROBOSTRYCHUS** LESNE.

Ann. Soc. Ent. France, LXVII, pp. 443, 554 (1898).

1. — **Heterobostrychus brunneus** (MURRAY).

Bostrychus brunneus MURRAY, Ann. Mag. Nat. Hist., XX, p. 92 (1867).

1 ex. : Mutsora, 1.200 m, 1939 (Coll. HACKARS).

Genre **BOSTRYCHOPLITES** LESNE.

Ann. Soc. Ent. France, LXVII, pp. 443, 565 (1898).

2. — **Bostrychoplites cylindricus** (FÄHRAEUS).

Bostrychus cylindricus FÄHRAEUS, Ofv. Vet. Akad. Förh., XXVIII, p. 668 (1871).

2 ex. : Mutsora, 1.200 m, 1939 (Coll. HACKARS); Ruwengeri: Mutwanga 1.00-1.300 m, II-III.1937 (Coll. HACKARS).

(1) P. LESNE, 1943, Explorat. Parc Nat. Albert, Mission G. F. de Witte (1933-1935), fasc. 43, pp. 29-43.

Tribu SINOXYLINI

Genre **XYLOPERTHODES** LESNE.

Ann. Soc. Ent. France, LXXV, pp. 447, 545 (1906).

3. — **Xyloperthodes nitidipennis** (MURRAY).*Sinoxylon nitidipenne* MURRAY, Ann. Mag. Nat. Hist., XX, p. 94 (1867).

1 ex. : Mutsora, 1.200 m, 1939 (Coll. HACKARS).

Tribu XYLOPERTHINI.

Genre **XYLOPERTHA** GUÉRIN-MÉNEVILLE.

Ann. Soc. Ent. France, p. 17 (1845).

4. — **Xylopertha crinitarsis** IMHOFF.*Xylopertha crinitarsis* IMHOFF (non GERSTAECKER), Verh. Naturf. Ges. Basel, V, p. 177 (1843).

1 ex. : S. lac Édouard : Katakunda, 5.III.1936 (Coll. L. LIPPENS).

Tribu APATINI.

Genre **APATE** FABRICIUS.

Syst. Ent., p. 54 (1775).

5. — **Apate degener** MURRAY.*Apate degener* MURRAY, Ann. Mag. Hist. (3), XX, p. 86 (1867).

33 ex. : Mutsora, 1.200 m, 1939 (Coll. HACKARS); Mutsora (verger), VIII-IX.1945 (Coll. J. DE WILDE).

MEGALOPODINÆ
(COLEOPTERA PHYTOPHAGA)
Fam. CHRYSOMELIDÆ

BY

G. E. BRYANT (London).

Genus **COLOBASPIS** FAIRMAIRE.

FAIRMAIRE, Ann. Soc. Ent. Belg., XXXVIII, p. 225 (1894).

1. — **Colobaspis lacordairei** WESTWOOD.

Trans. Ent. Soc. Lond. (3), II, p. 273 (1864 (*Pœcilomorpha*)).

4 ex. : Ruwengeri : Mutwanga, 1.000-1.300 m, II-III.1937 (Coll. HACKARS);
Mutsora, 1939 (Coll. HACKARS).

2. — **Colobaspis rustica** WEISE.

Arch. Nat., LXVIII, p. 120 (1902) (*Macrolopha*).

7 ex. : Mutsora, 1.200 m, 1939 (Coll. HACKARS); Ruwengeri, Mutwanga,
1.000-1.300 m, II-III.1937 (Coll. HACKARS).

Genus **ANTONARIA** JACOBY.

JACOBY, Gen. Ins. Fasc. 33, p. 8 (1905).

3. — **Antonaria hirsuta** JACOBY.

Trans. Ent. Soc. London, p. 213 (1901) (*Pœcilomorpha*).

36 ex. : Tshumba (Mushari), 2.100 m, 28.IV.-2.V.1934; Rutshuru, 1.285 m,
1-15.I.1935 (Miss. G. F. DE WITTE); Mutsora, 1.200 m, 1939 (Coll. HACKARS);
plaine Semliki, 900-1.000 m, IV-X.1937 (Coll. HACKARS).

4. — **Antonaria nigropunctata** BRYANT.

Antonaria nigrapunctata BRYANT, Ann. Mag. (N.H.) (10) .6 (1929).

6 ex. : Ruwenzori: Mutwanga, 1.000-1.300 m, XI.1936-II.1937 (Coll. HACKARS); Mutsora, 1.200 m, 1939 (Coll. HACKARS).

ANTHRIBIDÆ
(COLEOPTERA RHYNCHOPHORA)

BY

K. JORDAN (Tring).

A. -- Subfamily PLEUROCERINÆ.

Genus **PHLÆOTRAGUS** SCHÖNHERR.

Phlæotragus SCHÖNHERR, Gen. Curc., I (1833).

1. — **Phlæotragus hottentotus imhoffi** BOHEMAN.

In SCHÖNHERR, Gen. Curc., VIII, 21 (1845).

1 ex. : Rutshuru, 1.285 m, 15-25.IX.1933.

Genus **MECOCERUS** SCHÖNHERR.

Mecocerus SCHÖNHERR, Gen. Curc., I (1833).

Acanthothorax GAÈDE, Mag. Zool., II (1832).

2. — **Mecocerus mniszehi** J. THOMSON.

Arch. Ent., II (1858).

1 ex. : Mutwanga, 1.000-1.300 m, XI.1936-II.1937 (Coll. HACKARS).

Genus **HADROMERINA** JORDAN.

Hadromerina JORDAN, Voy. ALLUAUD et JEANNEL, Afriq. or. Col., I, 10 (1914).

3. — **Hadromerina apud cortiça** JORDAN.

1 ex. : Escarpement Kabasha, 1.500 m, 12.XII.1934.

Genus **LITOCERUS** SCHÖNHERR.

Litocerus SCHÖNHERR, Gen. Curc., I (1833).

4. — **Litocerus phygus** JORDAN.

Nov. Zool., 41 (1939).

♂. Similar to *L. insignis* JORD. 1894, which we have from the Kuilu R. and Camerun. Club of antenna shorter, vittae of pronotum narrower and interrupted, and markings of elytra somewhat different.

Rostrum grey, with three dorsal carinae, median one extending to middle, lateral ones disappearing on widened apical area; genal groove very distinct. Frons as in ♂ of *L. insignis* about one-fourth as wide as the narrowest part of the rostrum. Proportional length of the segments of the antenna: III 27, IV 23, V 27, VI 29, VII 34, VIII 29, IX 15, X 12, XI 18; segment VIII about twice as long as IX, whereas in *L. insignis* it is practically as long as IX, the distal segments measuring in *L. insignis* VII 30, VIII 25, IX 23, X 15, XI 22.

The broad grey lateral vitta of the pronotum of *L. insignis* replaced in the new species by a narrow dorso-lateral stripe which does not quite reach to the dorsal carina and by a narrow stripe placed at the lateral carina, this second stripe ending in front of and a little above this carina and extending posteriorly for some distance along the dorsal carina as a faint border; median vitta not reaching apical margin and interrupted (or nearly) between transverse groove and dorsal carina; behind the carina three spots corresponding to the three vittae.

On elytra a grey stripe in sutural interspace from before middle to apex, bearing on suture itself an inconspicuous brown streak before middle; interstice II with a short grey dash at base and another at apex and a longer one in middle on a level with the brown sutural streak and contiguous with short dashes and spots in interstices III, IV and V; in basal fourth a number of more or less distinct grey dashes and above and below shoulder a grey patch, the subbasal swelling remaining brown for the greater part; in apical area a distinct dash in interstice III and between this dash and the outer margin four or five short ones forming a transverse band; laterally at apex a small patch. Pygidium very little longer than broad, laterally bordered with creamy grey.

Length: 5.5-6.0 mm.

CONGO BELGE: Rwindi, 1.000 m, 20-24.XI.1934 (Miss. G. F. DE WITTE), 2 ♂♂; type returned to the Institut des Parcs Nationaux du Congo Belge, Bruxelles, paratype retained at Tring.

Genus **NESSIARA** PASCOE.

Nessiara PASCOE, Journ. Ent., I (1860).

5. — **Nessiara annulipes** JORDAN.

Apatenia annulipes JORDAN, Nov. Zool., I (1894).

1 ex. : Mutwanga, 1.000-1.300 m, II-III.1937 (Coll. HACKARS).

Genus **ORMISCUS** WATERHOUSE.

Ormiscus WATERHOUSE, Ann. Mag. Nat. Hist., XVI (1845).

6. — **Ormiscus** sp.

1 ex. : Kibga (volcan Visoke), 2.400 m, 11.II.1935.

Genus **BLABEROPS** JORDAN.

Blaberops JORDAN, Nov. Zool., XI (1904).

7. — **Blaberops macrocerus** JORDAN.

Nov. Zool., XI (1904).

1 ex. : Rwindi, 1.000 m, 26.XI.1934.

Genus **NESSIABRISSUS** JORDAN.

Nessiabrissus JORDAN, Nov. Zool., I (1894).

8. — **Nessiabrissus apud pumilus** JORDAN.

1 ex. : Rutshuru, 1.285 m, 2.VII.1935.

Genus **XYLINADES** IMHOFF.

Xylanides IMHOFF, in Gen. Curc., I (1842).

9. — **Xylinades maculipes** FÄHRAEUS.

In SCHÖNB., Gen. Ins. Curc., V (1839).

1 ex. : Rutshuru, 1.285 m, 15-25.IX.1933.

Genus **CHIROTENON** IMHOFF.

Chirotenon IMHOFF, Gen. Curc., I (1842).

10. — **Chirotenon adustum** IMHOFF.

Gen. Curc., I (1842).

1 ex. : Rutshuru, 1.285 m, 13.VI.1934.

B. — Subfamily ANOCERINÆ.

Genus **EPICERASTES** KOLBE.

Epicerastes KOLBE, Stett. Ent. Zeit., IV (1894).

11. — **Epicerastes undulatus** QUEDENFELDT.

Epicerastes undulatus QUEDENFELDT, Berl. Ent. Zeitschr., XXX (1886).

1 ex. : Rutshuru, 1.285 m, 26.XI-16.XII.1933.

Genus **MISTHOSIMELLA** JORDAN.

Misthosimella JORDAN, Voy. ALLUAUD et JEANNEL, Afr. or. Col., I, 10 (1924).

12. — **Misthosimella alluaudi** JORDAN.

Voy. ALLUAUD et JEANNEL, *l. c.*

1 ex. : Nyasheke (volcan Nyamuragira), 1.820 m, 14-26.VI.1935.

13. — **Misthosimella ricini** JORDAN.

Boll. Soc. Ent. Ital., 61 (1929).

1 ex. : Nyongera près Rutshuru (Butemba), 1.218 m, 22.VII.1935.

14. — **Misthosimella** apud **merens** JORDAN.

1 ex. : Mubiliba (volcan Nyamuragira), 2.000 m, 14-26.VI.1935.

15. — **Misthosimella** sp.

1 ex. : Mayumbu (volcan Nyamuragira), 2.100 m, 14-26.VI.1935.

Genus **CHORAGUS** KIRBY.

Choragus KIRBY, Linn. Soc. Lond., XII (1818).

16. — **Choragus** sp.

1 ex. : Nyasheke (volcan Nyamuragira), 1.820 m, 14-26.VI.1935.

Unless otherwise mentioned all specimens recorded in this paper were collected by Miss. G. F. DE WITTE.

THEREVIDÆ
(DIPTERA ORTHORRHAPHA)

PAR

P. VANSCHUYTBROECK (Bruxelles).

Genre **PSILOCEPHALA** ZETTERSTEDT.

Diptera Scandinaviæ, VI. SS. 2475-506 (1847).

Psilocephala chapini CURRAN.

P. chapini CURRAN, Diptera of the American Museum Congo Expedition in Bull. Amer. Mus. Nat. Hist., LVIII, pp. 167-187 (1928).

3 ex. : Nyarusambo (Kikere), 2.226 m, 28-29.VI.1934 (Miss. G. F. DE WITTE); vers Rweru, volcan Mikenno (Bambous), 2.400 m, 3.VII.1934 (Miss. G. F. DE WITTE); [Ando (Kivu), 29.VII.1935] (Miss. H. DAMAS).

CONOPIDÆ
(DIPTERA CYCLORRHAPHA)

PAR

P. VANSCHUYTBROECK (Bruxelles).

Sous-famille MYOPINÆ.

Genre **OCCEMYIA** ROBINEAU-DESVOIDY.

Dipt. des environs de Paris, Myod., S. 50 (1853).

1. — **Occemyia pilosa** KRÖBER.

O. pilosa KRÖBER, Bull. Soc. R. Ent. Egypt. (1923).

27 ex. : Kalondo (lac Ndaraga, Mokoto), 1.750 m, 22-27.III.1934; Kinyamahura (Djombu), 1.800 m, 23.VIII.1934; Rutshuru (riv. Kanzarue), 1.200 m, 16.VII.1935; Kitondo (près Gandjo), 2.000 m, 7-23.I.1935; Ruhengeri (Moruguhu), 1.800-1.825 m, 6.II.1935; Burunga (Mokoto), 2.000 m, 9-14.III.1934; Ngesho, 2.000 m, 3-6.IV.1934; Kibati, 1.900 m, 14-15.I.1934; Ruhengeri (sources Kirii), 1.800-1.825 m, 1.X.1934; mont Sesero (près Bitashimwa, Bambous), 2.000 m, 1-2.VIII.1934; S. lac Édouard: Vitshumbi, 925 m, 15.IV.1936 (Coll. L. LIPPENS).

2. — **Occemyia flavicornis** KRÖBER.

O. flavicornis KRÖBER, Rev. Zool. Bot. Afric., vol. XXVIII, fasc. 2 (1936).

5 ex. : Rutshuru, 1.285 m., 3-5.I.1934; Ruhengeri (Moruguhu), 1.800-1.815 m, 6.II.1935; Ruhengeri (sources Kirii), 1.800-1.825 m, 1.X.1934; Nyabitsindi (entre volc. Visoke-Musule), 2.400 m, 18.II.1935; [Ruabungu (île Idjwi, lac Kivu), 1.460 m, 17.X.1935] (Miss. H. DAMAS).

Sous-famille **STYLOGASTERINÆ**.Genre **STYLOGASTER** MACQUART.

Suites à Buffon, Diptères, 2, 38 (1835).

3. — **Stylogaster leonum** WESTWOOD.*S. leonum* WESTWOOD, Introduc., II, 574 (1840).

3 ex. : May-ya-Moto, 950 m, 6-9.XI.1934; Mayumbu (volc. Nyamuragira), 2.100 m, 14-26.VI.1935; Nyamuronge (riv.), près Mugando, 21.IV.1945.

4. — **Stylogaster obscurinotum** KRÖBER.*S. obscurinotum* KRÖBER, Rev. Zool. Bot. Afric., vol. XXVIII, fasc. 2 (1936).

7 ex. : Rutshuru, 1.285 m, 6.VII.1935; Nyasheke (volc. Nyamuragira), 1.820 m, 14-26.VI.1935; Mayumbu (volc. Nyamuragira), 2.100 m, 14-26.VI.1935; vers Kamatembe, vers 2.300 m, 7-23.I.1935; Rutshuru (riv. Fuku), 1.250 m, 2.VII.1935; S. lac Édouard : r. Rwindi, 1.000 m, 24.IV.1936 (Coll. L. LIPPENS).

5. — **Stylogaster frontalis** KRÖBER.*S. frontalis* KRÖBER, Rev. Zool. Bot. Afric., vol. XXVIII, fasc. 2 (1936).

4 ex. : Rutshuru, 1.285 m, 16.X.1934; 6.VII.1935; Rutshuru, riv. Musugereza), 1.100 m, 4.VII.1935; Kimboho, 925 m, 25.XI.1935 (Miss. H. DAMAS).

Sous-famille **CONOPINÆ**.Genre **PHYSOCEPHALA** SCHINER.

Wien. Entom. Monatsschrift, Bd. 5, S. 187 (1861).

6. — **Physocephala gigantea** KRÖBER.*P. gigantea* KRÖBER, Rev. Zool. Bot. Afric., vol. XXVIII, fasc. 2 (1936).

1 ex. : Rumangabo (riv. Bugombwa), 9.IV.1945.

Genre **CONOPS** LINNÉ.

Fauna Suecica, S. 1907 (1781).

7. — **Conops nigro-coxalis** KRÖBER.

C. nigro-coxalis KRÖBER, Bull. Soc. R. Ent. Egypt. (1923).

5 ex. : Rutshuru (riv. Musugereza), 1.100 m, 10.VII.1935; Ruhengeri (riv. Mugara-Kigombe), 1.800-1.825 m, 6.II.1935; Rutshuru (riv. Kanzarue), 1.200 m., 15.VII.1935; Nyongera (près Rusthuru), 1.218 m, 18.VII.1935.

*
**

Sauf indication contraire, tous les spécimens étudiés ont été récoltés par la Miss. G. F. DE WITTE.

Les localités placées entre [] sont situées hors des limites du Parc National Albert.

CHRYSIDIDÆ
(HYMENOPTERA APOCRITA)

VON

S. ZIMMERMANN (Wien).

A. — Unter-familie HETERONYCHINÆ BUYSSON.

Gruppe HEDYCHRYNI MOCSÁRY.

Genus **HEDYCHRUM** LATREILLE.

1. — **Hedychrum caelestinum** SPINOLA.

Ann. Soc. Ent. France, vol. 7 (1838).

1 ex. : N. lac Kivu : Ngoma, 1.500 m, 2-6-11.II.1936 (Miss. H. DAMAS).

2. — **Hedychrum consobrium** MOCSÁRY.

Ann. Mus. Nat. Hung., vol. 9 (1911).

2 ex. : Lac N'Gando, pied volcan Karisimbi, 2.400 m, 7.III.1935; Kinyamakura (Djomba), 1.800 m, 23.VIII.1934.

B. — Unter-familie HOLONYCHINÆ BISHOFF.

I. — Gruppe PSEUDO-CHRYSIDINI BISHOFF.

Genus **STILBUM** SPINOLA.

3. — **Stilbum cyanurum splendidum** FORSTER.

Novae Spec. Ins. n° 39 (1771).

2 ex. : Rutshuru, 1.285 m, 10-16.X.1934; Bitale (île Bulero), 10-11.IX.1934.

II. — Gruppe EUCHRYDINI BUYSSON.

Genus **TRICHRYISIS** LICHTENSTEIN.4. — **Trichrysis auromarginata** MOCSÁRY.

Ann. Mus. Nat. Hung., vol. 10 (1912).

3 ex. : Ruhengeri (riv. Mugara-Kigombe), 1.800-1.825 m, 6.II.1935; [Uele : Monga, 450 m, 18.IV-8.V.1935]; Kamande, Talia, 925 m, 21.XI.1935 (Miss. H. DAMAS).

5. — **Trichrysis convexifrons** MOCSÁRY.

Term. Fuzet, vol. 25 (1902).

5 ex. : Bitale (île Bulero), 1.862 m, 10-11.IX.1934; Rutshuru, 1.285 m, 3.VIII.1935; S. lac Édouard : Vitshumbi, 925 m, 22.IV.1936 (Coll. L. LIPPENS); S. lac Édouard : riv. Rwindi, 1.000 m, 9.II.1936 (Coll. L. LIPPENS).

Genus **TETRACHRYISIS** LICHTENSTEIN.6. — **Tetrachrysis sibylla** MOCSÁRY.

Monogr. Chrysid. (1889).

6 ex. : Rwindi, 1.000 m, 22-24.XI.1934; Ruhengeri (riv. Penge), 1.800-1.825 m, 4 et 5.X.1934; Luofu, 1.700 m, 10.XII.1934; lac N'Gando (pied volc. Karisimbi), 2.400 m, 9.III.1935; Kimbolo, près Luniasenge, 925 m, 30.XI.1935 (Miss. H. DAMAS).

Genus **HEXACHRYISIS** LICHTENSTEIN.7. — **Hexachrysis lyncea** FABRICIUS.

Syst. Ent. n° 4 (1775).

1 ex. : Mutsora, 1.200 m, 1939 (Coll. HACKARS).

8. — **Hexachrysis virescens** BRULLÉ.

Hist. Nat. Hym., vol. 4 (1846).

2 ex. : Tshambi, 975 m, XII.1934; S. lac Édouard : Kamande, 925 m, 1.X.1935 (Coll. L. LIPPENS).

TABLE DES MATIÈRES

HEXAPODA.

	Pages
Orthoptera :	
1. <i>Tridactylidæ</i> , par L. CHOPARD (Paris)	3
Hemiptera :	
2. <i>Coccidæ</i> , par P. VAYSSIÈRE (Paris)	5
Coleoptera :	
3. <i>Trogositidæ</i> , par G. FAGEL (Bruxelles)	7
4. <i>Erotylidæ</i> , von K. DELKESKAMP (Berlin)	9
5. <i>Bostrychidæ</i> , par J. VRYDAGH (Bruxelles)	13
6. <i>Megalopodinæ</i> , by G. E. BRYANT (London)	15
7. <i>Anthribidæ</i> , by K. JORDAN (Tring)	17
Diptera :	
8. <i>Therevidæ</i> , par P. VANSCHUYTBROECK (Bruxelles)	21
9. <i>Conopidæ</i> , par P. VANSCHUYTBROECK (Bruxelles)	23
Hymenoptera :	
10. <i>Chrysididæ</i> , von S. ZIMMERMANN (Wien)	27