

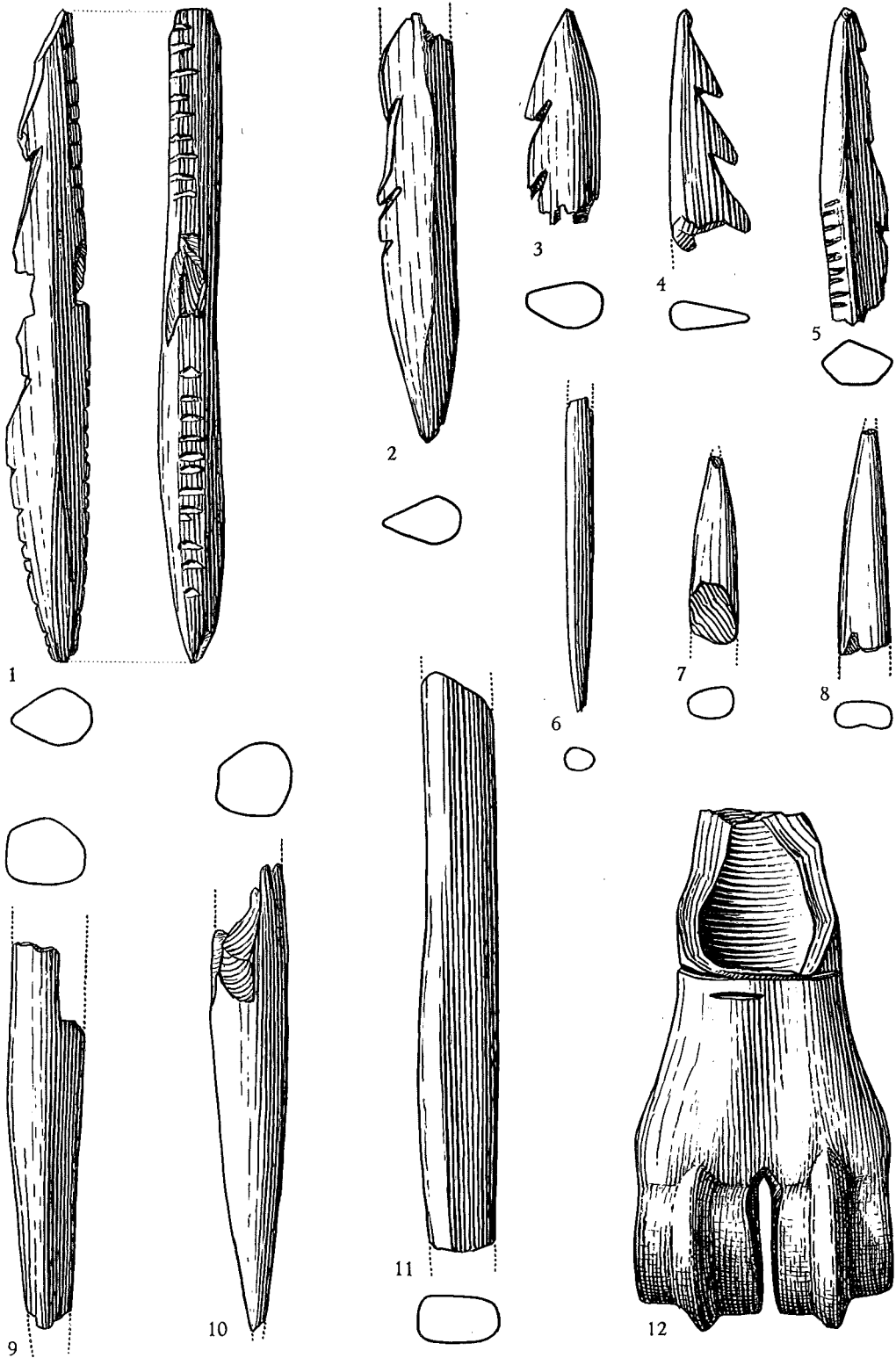
PLANCHE XLII

EXPLICATION DE LA PLANCHE XLII.

Échelle 1/1.

Objets remaniés et industrie osseuse de la zone d'habitation postérieure
à l'émergence de la terrasse Z.POST-EM.

- 1 : Pointe barbelée, probablement remaniée des niveaux tufacés.
 - 2, 3, 4, 5 : Fragments de harpons et de pointes barbelées érodés, remaniés des niveaux tufacés.
 - 6 à 11 : Fragments de dards préparés par raclage.
 - 12 : Trait de sciage.
-



Industrie osseuse de la zone d'habitation postérieure à l'émergence de la terrasse. (Z. POST. EM.).

PLANCHE XLIII

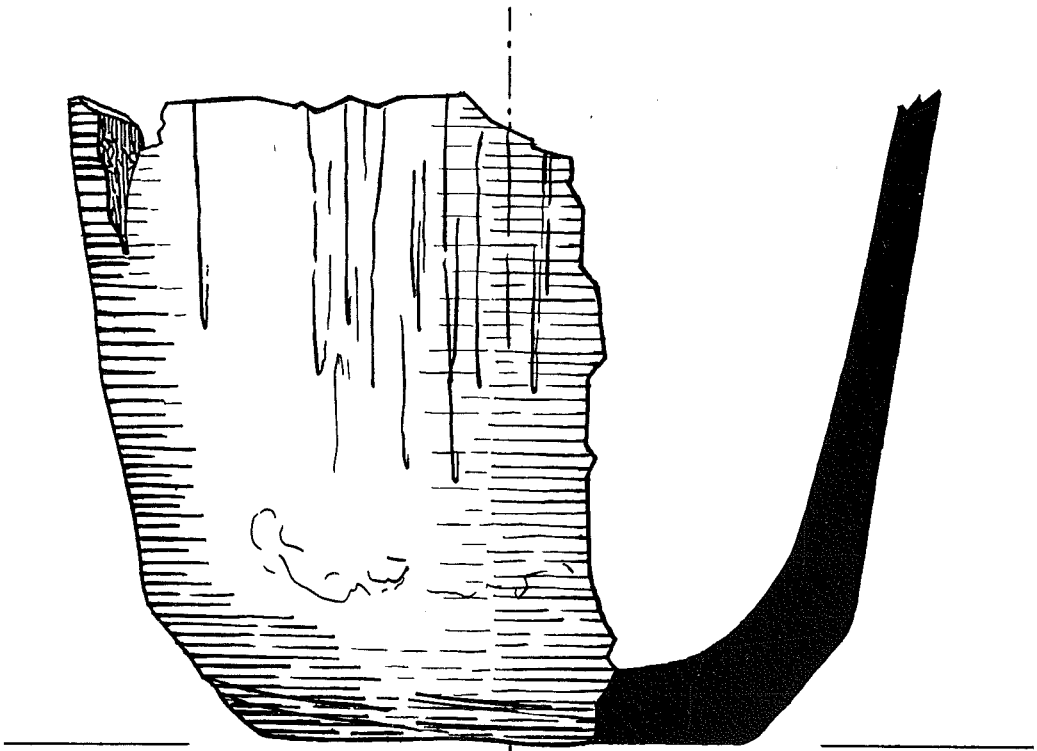
EXPLICATION DE LA PLANCHE XLIII.

Échelle 1/1.

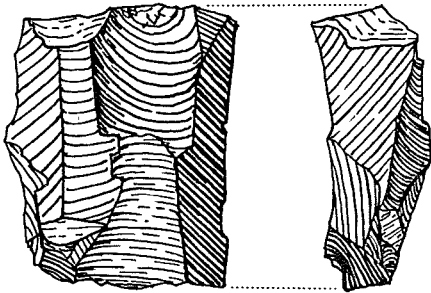
Poterie et industrie lithique d'une zone d'habitation POT.
située dans les colluvions supérieures.

L'industrie lithique est en quartz.

- 1 : Partie inférieure d'un vase à fond plat, surface externe et coupe. Les traits verticaux figurent l'empreinte de brins de paille ou des traits de lissage.
 - 2 : Nucléus.
 - 3, 4 : Grattoirs.
 - 5, 6 : Retouches abruptes.
 - 7 : Pointe de flèches à tranchant transversal ou petit tranchet, trapèze.
 - 8 : Petit éclat accommodé à la pointe.
 - 9 : Nucléus d'inspiration levalloisienne.
-



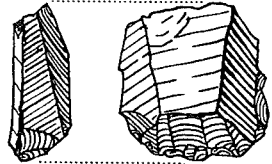
1



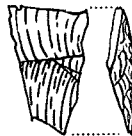
2



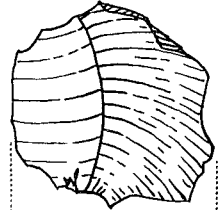
3



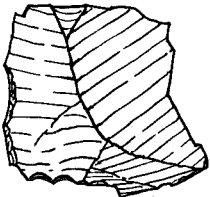
4



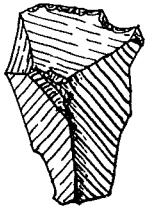
7



9



5



6



8

Poterie et industrie lithique d'une zone d'habitation (POT.)
située dans les colluvions supérieures.

PLANCHE XLIV

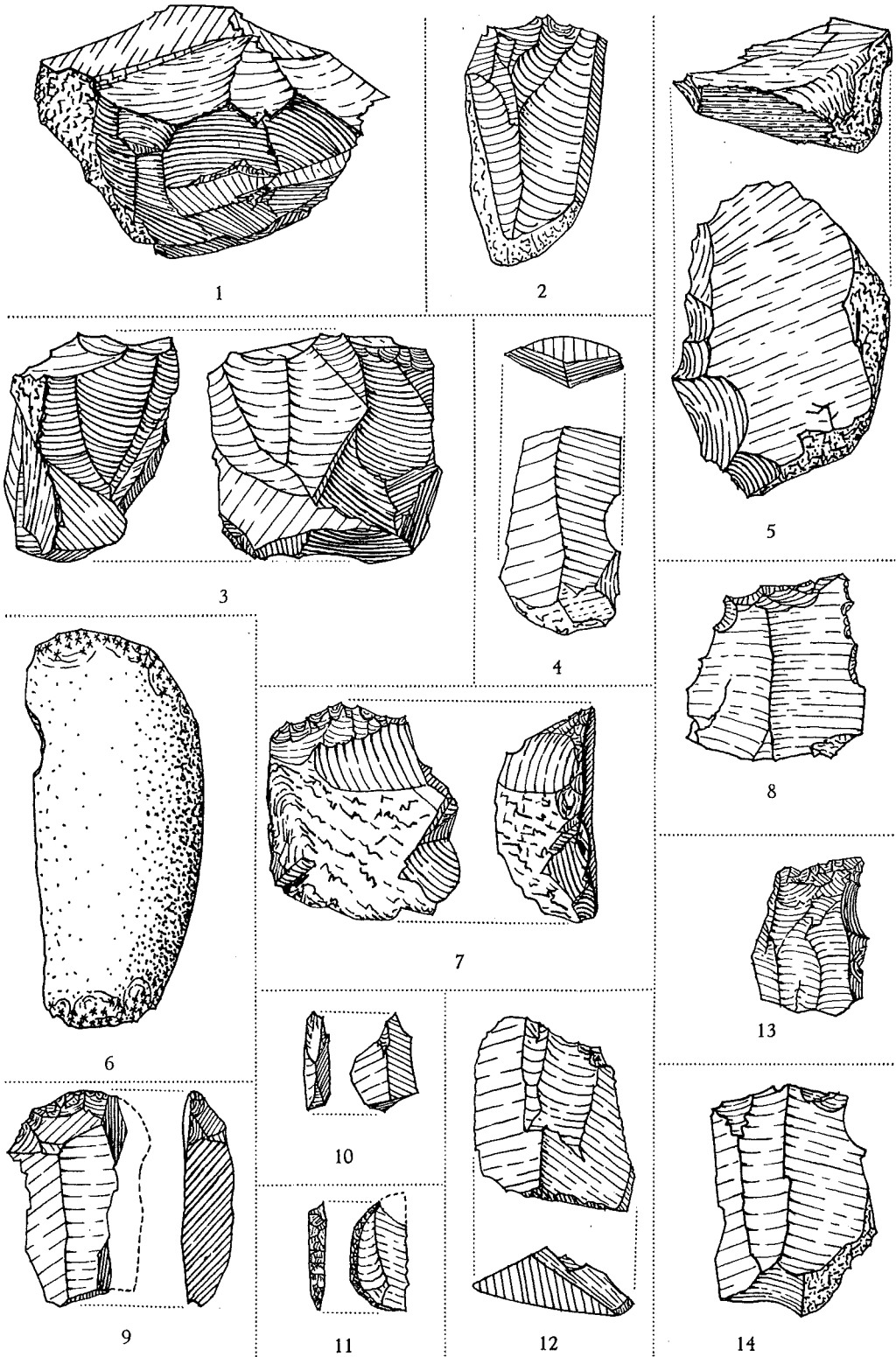
EXPLICATION DE LA PLANCHE XLIV.

Échelle 1/1.

Industrie lithique des habitats récents (TARDIF)
situés au sommet des grandes falaises d'Ishango à l'ouest du camp.

Tous les objets sont en quartz, sauf 6.

- 1 : Nucléus à débitage circulaire, moustérien.
 - 2 : Éclat laminaire.
 - 3 : Nucléus à débitage presque laminaire.
 - 4 : Lame.
 - 5 : Racloir grossier.
 - 6 : Galet allongé martelé aux deux bouts.
 - 7 : Grattoir convexe denticulé.
 - 8 : Retouche abrupte.
 - 9 : Grattoir sur bout de lame, cassé.
 - 10 : Microburin ?
 - 11 : Segment de cercle, microlithe typique.
 - 12 : Lame trapue.
 - 13 : Grattoir, pointe légèrement dégagée.
 - 14 : Lame.
-



Industrie lithique des habitats récents (TARDIF)
situés au sommet des grandes falaises d'Ishango, à l'ouest du camp.

PLANCHE XLV

EXPLICATION DE LA PLANCHE XLV.

Echelle 1/1.

Industrie lithique et en nacre des habitats récents (TARDIF)
situés le long des rives de la Semliki.

1 à 10 : Sommet des falaises de Katanda, au sud du gué, rive droite de la Semliki.
Objets en quartz.

1 : Racloir double convergent.

2 : Objet utilisé en bout, ciseau.

3 : Arête burinante très efficace, sorte de burin busqué.

4 : Pointe de flèche.

5 : Coup-de-burin.

6 : Retouches abruptes.

7 : Segment de cercle, microlithe typique.

8 : Racloir.

9 : Éclat à double brisure en dièdre.

10 : Raclette.

11 à 14 : Rive droite de la Semliki à hauteur de Kiavihungu (passage en bac).
Objets en nacre.

11, 12, 13 : Objets pointus, leurres pour la pêche ? Le pointillé figure les parties
meulées.

14 : Perle de collier.

PLANCHE XLVI

EXPLICATION DE LA PLANCHE XLVI.

Objets du village abandonné d'Ishango (BANTOU) et poteries actuelles.

1 : Molette à céréales et pilon. Amphibolite. Echelle 1/4.

2 : Molette à céréales. Granite. Echelle 1/4.

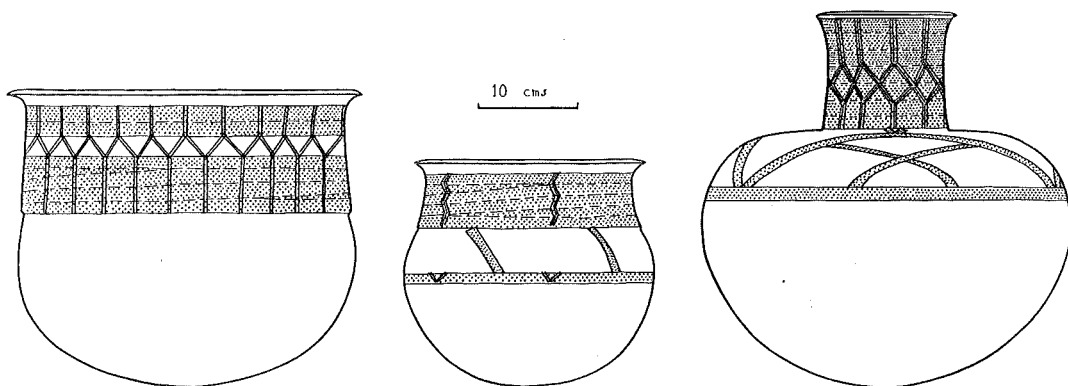
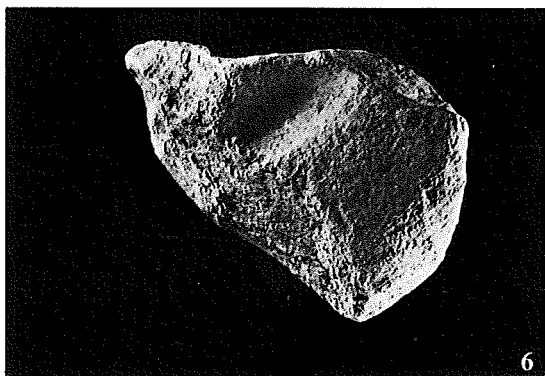
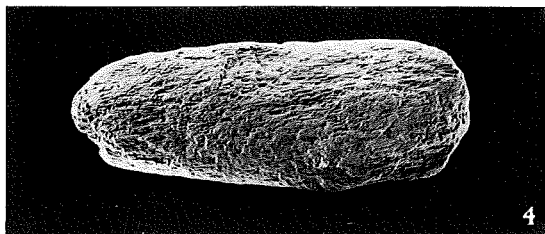
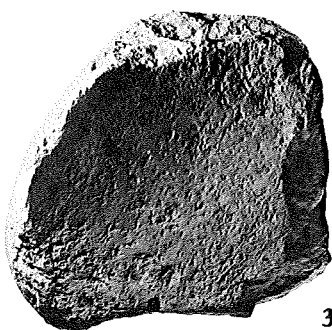
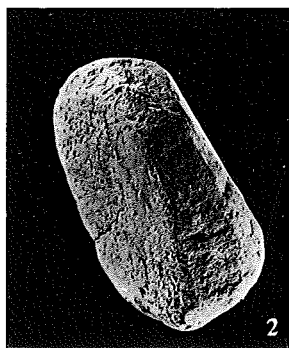
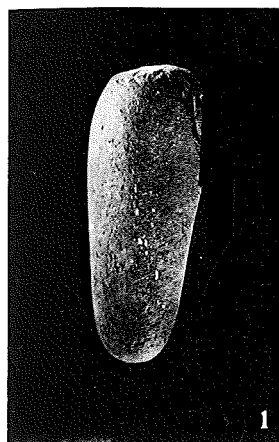
3 : Meule à céréales. Gneiss micacé à filonnets de pegmatite. Echelle 1/8.

4 : Molette à céréales. Micaschiste. Echelle 1/4.

5 : Meule à céréales, fragment. Amphibolite feldspathique. Echelle 1/4.

6 : Cavité elliptique. Meule à pigment ou objet remanié des niveaux inférieurs.
Granite. Echelle 1/4.

Trois poteries actuelles des Bambuba, près de Mutsora. Echelle 4/30.



Objets du village abandonné d'Ishango (BANTOU) et poteries actuelles.