

pédicelles plus renflés. Pronotum plus court, pas plus long que large. Élytres aussi déprimés et parallèles. Abdomen un peu plus large, les tergites légèrement convexes.

Mâle : Yeux très grands. Premier article du funicule antennaire à peu près aussi gros que le pédicelle. Élytres longs.

Femelle : Yeux ponctiformes. Premier article du funicule antennaire moins gros que le pédicelle quoique plus gros que son suivant. Élytres pas plus longs que larges. L'unique femelle rapportée à cette espèce a le pronotum un peu plus allongé que celui du mâle figuré.

Édéage (fig. 27) à pièce basale obtuse; pièce distale hélicoïdale dans sa partie distale, avec un flagelle grêle, dirigé obliquement à gauche et incurvé du côté ventral. Comme chez le précédent, pas de stylets.

Espèce certainement voisine du *lineola*, mais vivant à plus haute altitude dans la zone des forêts ombrophiles.

Ihongerero, vallée de la Nyamwamba, affl. du Butahu, alt. 2.480 m, dans l'étage des Bambous, 1 ♂ (VIII.1952).

6. — Gen. **TYPHLOLEPTUS** JEANNEL.

Typhloleptus JEANNEL, 1951, Publ. cult., n° 9, Lisboa, p. 15; type : *machadoi* JEANNEL. — 1952, Ann. Mus. R. Congo Belge, sér. in-8°, Zool., 11, p. 87.

Genre connu du Nord de l'Angola et des forêts de montagne de la Dorsale Congolaise, où les espèces occupent surtout les altitudes basses.

1. — **Typhloleptus tenuis** JEANNEL.

1956, Ann. Mus. R. Congo Belge, sér. in-8°, Zool., 43, p. 21; type : Mutakato.

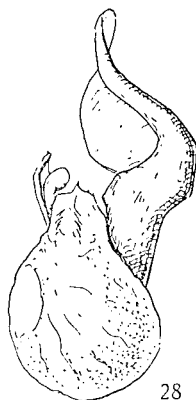
Riv. Mutaku, affl. rive g. du Kakalari, près de Kyandolire, alt. 1.750 m, 1 ♂ (X.1952).

Répandu à basse altitude dans la forêt équatoriale de Mutakato, à l'Ouest du Kahuzi, dans le Kivu, et dans les forêts de l'Epulu et de Blukwa, dans l'Ituri.

Subfam. **EUPLECTITAE** JEANNEL.Trib. **Euplectini** RAFFRAY.Subtrib. **BIBLOPORELLINA** JEANNEL.7. — Gen. **CHAETORRHOPALUS** RAFFRAY.

Chaetorrhopalus RAFFRAY, 1887, Rev. d'Ent., VI, p. 48; type : *unicolor* RAFFRAY. — JEANNEL, 1949, Mém. Mus., XXIX, p. 46.

Plusieurs espèces de ce genre sont connues de l'Afrique orientale et de la Dorsale Congolaise.



28

FIG. 28. — Gen. *Chaetorrhopalus* RAFFRAY.
Édéage, face dorsale, du *Ch. exilis* subsp. *dispar* nov.,
de la vallée de la Nyamwamba, $\times 240$.

***Chaetorrhopalus exilis* subsp. *dispar* nov.**

(Fig. 28.)

Type : Ihongero (Inst. Parcs Nat. Congo Belge).

Long. 0,6 mm. Mâle ailé et oculé, femelle aptère et microphtalme. Extérieurement identique à l'*exilis* typique de la forêt de Rugege (1952, *Ann. Mus. R. Congo Belge*, sér. in-8°, Zool., 11, p. 96). Différent toutefois par la structure de l'édéage. La branche droite de la lame distale est bien plus petite que chez la forme typique (1952, l. c., fig. 103) et la branche gauche est bien plus épaisse dans sa partie proximale.

Localisé sur le Ruwenzori dans l'étage des forêts ombrophiles.

Kalonge, alt. 2.080 m, dans le terreau à une tête de source (IX.1952); ruisseau Katsambu, affl. rive dr. du Butahu, alt. 2.000 m, plusieurs exem-

plaires (I.1953); ruisseau Karambura, affl. rive dr. du Katauleke, alt. 2.080 m, près de Kalonge, 1 ♀ (I.1953); Ihongero, vallée de la Nyamwamba, affl. du Butahu, alt. 2.480 m, dans l'étage des Bambous, plusieurs exemplaires (VIII.1952).

La forme typique a été décrite de la forêt du Rugege, dans l'Urundi.

8. — Gen. **BIBLOPORELLUS** JEANNEL.

Bibloporellus JEANNEL, 1949, Mém. Mus., XXIX, p. 47; type : *microphthalmus* JEANNEL. — 1950, Ann. Mus. R. Congo Belge, sér. in-8°, Zool., 11, p. 99.

La répartition des espèces est à peu près la même que celle des *Chaetorhopalus*. Celles de la Dorsale Congolaise sont assez nombreuses.

1. — **Bibloporellus mirus** n. sp.

(Fig. 29 et 30.)

Type : Katsambu (Inst. Parcs Nat. Congo Belge).

Long. 0,9 mm. Mâle ailé et macrophtalme. Testacé rougeâtre, la pubescence longue et rare. Allongé et convexe, lisse. Tête petite, le front très convexe, avec une petite fossette occipitale; lobe frontal atténué, excavé. Antennes très fines et longues. Pronotum plus long que large, très convexe, la fovéole basale relativement grande. Élytres allongés, épais, convexes latéralement. Abdomen étroit et plus court que les élytres, le premier tergite court, avec une fossette médiane entre deux carénules rapprochées de la ligne médiane. Pattes grêles et courtes.

Édéage (fig. 30) d'aspect très aberrant. Capsule basale membraneuse, sphérique, avec un long appendice basal. Orifice distal ouvert entre une lame dorsale subcarrée et une lame ventrale plus longue, hyaline, armée de deux digitations sur le bord droit; un long flagelle doit représenter le style gauche.

Certainement voisin du *longicollis* JEANNEL, de la forêt ombrophile de la Dorsale de Lubero (1953, Ann. Mus. R. Congo Belge, sér. in-8°, Zool., 20, p. 86 et fig. 62). Malgré une notable différence d'aspect, l'édéage des deux espèces est de même type.

Ruisseau Katsambu, affl. rive dr. du Butahu, près de Kalonge, alt. 2.000 m, 1 ♂ (I.1953); Kalonge, alt. 2.080 m, 1 ♂ (I.1953).

2. — **Bibloporellus bergmansi** JEANNEL.

(Fig. 31 et 32.)

1953, Ann. Mus. R. Congo Belge, sér. in-8°, Zool., 20, p. 87; type : Dorsale de Lubero.

Mâle ailé et macrophtalme. Plus large que le *mirus*, avec le pronotum

transverse, plus large que la tête et peu convexe, sans sillon discal, comme chez le *pilosus*.

Édéage (fig. 32) de l'exemplaire du Ruwenzori aussi petit et rudimentaire que celui de la Dorsale de Lubero.

Ihongerero, vallée de la Nyamwamba, affl. du Butahu, alt. 2.480 m, dans l'étage des Bambous, 1 ♂ (VIII.1952).

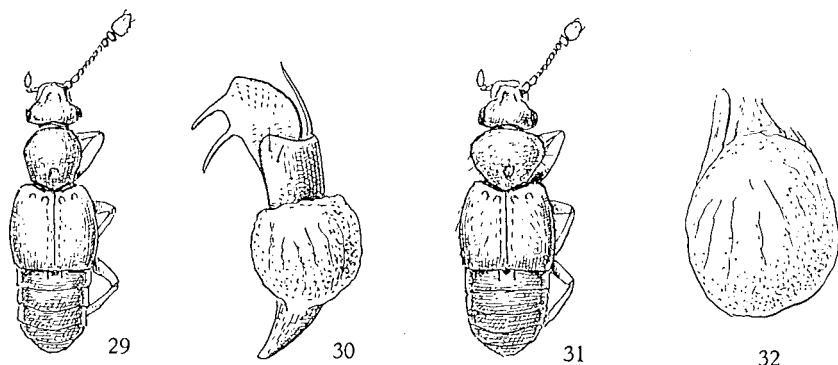


FIG. 29-32. — Gen. *Bibloporellus* JEANNEL.

FIG. 29 : *B. mirus* n. sp., mâle, du ruiss. Katsambu, $\times 60$. — FIG. 30 : Édéage, face dorsale, du même, $\times 240$. — FIG. 31 : *B. bergmansi* JEANNEL, mâle, de la vallée de la Nyamwamba, $\times 60$. — FIG. 32 : Édéage, face dorsale, du même, $\times 240$.

3. — *Bibloporellus pygidialis* n. sp.

Type : Katsambu (Inst. Parcs Nat. Congo Belge).

Long. 1,2 mm. Femelle ailée et macrophtalme. Testacé rougeâtre avec les élytres sombres. Allongé, aspect du *longicollis* JEANNEL de la Dorsale de Lubero (1953, *Ann. Mus. R. Congo Belge*, sér. in-8°, Zool., 20, p. 86), mais avec les yeux bien plus volumineux chez les femelles. Tête courte, à lobe frontal rétréci et un peu excavé; yeux des femelles très grands occupant tout le côté du front sauf une partie latérale extrêmement courte de la tempe. Pronotum très convexe, aussi long que large, rétréci en arrière, la fovéole basale grande et profonde. Élytres amples, plus longs que larges. Abdomen allongé, atténué, le cinquième tergite terminé par une saillie conique qui surplombe le sixième tergite.

Mâle inconnu.

Ruisseau Katsambu, affl. du Butahu, près de Kalonge, alt. 2.000 m, 1 ♀ (II.1953); ruisseau Karambura, affl. dr. du Katauleke, près de Kalonge, alt. 2.080 m, une femelle (I.1953).

Subtrib. PANAPHANTINA JEANNEL.

9. — Gen. **PANAPHANTUS** KIESENWETTER.

Panaphantus KIESENWETTER, 1858, Berl. ent. Zs., II, p. 48; type : *atomus* KIESENWETTER. — JEANNEL, 1950, Fne Fr., Pselaph., p. 77.

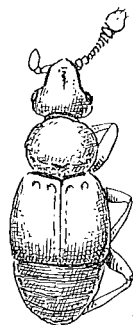
Panaphantus atomus KIESENWETTER.

(Fig. 33.)

1858, l. c., p. 49; type : Nauplie. — JEANNEL, 1950, l. c., p. 78.

Riv. Ngokoi, affl. rive g. de la Talya, alt. 1.100 à 1.150 m, 1 ♀ (X.1952).

Espèce de la faune paléarctique qu'il est très remarquable de trouver au Ruwenzori. En Europe, ce Psélaphide de taille minuscule (0,6 mm) est



33

FIG. 33. — Gen. *Panaphantus* KIESENWETTER; *P. atomus* KIESENWETTER.

Femelle, de la riv. Ngokoi, ×60.

répandu largement dans la région méditerranéenne, y compris la Corse. Il a passé en Berberie, d'un côté par le Maroc, de l'autre par la Tunisie à une époque récente (Saint-Prestien) (JEANNEL, 1956).

La présence de ce Psélaphide sur le Ruwenzori fait penser que sa lignée doit être originaire de la Gondwanie (voir plus haut, p. 10).

Subtrib. EUPLECTINA s. str.

10. — Gen. **PERIPLECTUS** RAFFRAY.

Periplectus RAFFRAY, 1887, Rev. d'Ent., VI, p. 55; type : *nigripennis* RAFFRAY. — JEANNEL, 1949, Mém. Mus., XXIX, p. 51. — 1952, Ann. Mus. R. Congo Belge, sér. in-8°, Zool., 11, p. 119.

Genre assez répandu depuis Zanzibar jusque dans l'Angola. Il diffère essentiellement de *Philiopsis* par la brièveté du premier tergite abdominal, qui n'est pas plus long que le deuxième et porte des carénules basales courtes et divergentes, bien différentes de celles des *Philiopsis*, toujours linéaires et parallèles.

TABLEAU DES ESPÈCES DU RUWENZORI.

Mâles :

- | | |
|--|------------------------------|
| 1. Tête très transverse, plus large que le pronotum, avec le bord occipital échancré. Élytres larges et déprimés. Long. 0,8 mm | 4. depressus n. sp. |
| — Tête pas plus large que le pronotum, le bord occipital non échancré. Élytres convexes | 2 |
| 2. Lobe frontal grand, aussi long que la partie postérieure du front mesurée depuis le niveau du bord antérieur des yeux jusqu'au bord occipital. Long. 0,9 mm | 3. kalongensis n. sp. |
| — Lobe frontal court, moins long que la partie postérieure du front | 3 |
| 3. Plus robuste, l'arrière-corps plus épais, la sculpture du vertex peu accusée, les yeux plus petits, à peine plus longs que les côtés des tempes. Long. 0,9 mm | 1. robustus n. sp. |
| — Plus étroit et moins convexe. Sculpture du vertex plus accusée. Yeux plus grands et très saillants. Long. 0,8 mm | 2. angustus n. sp. |

1. — **Periplectus robustus** n. sp.

(Fig. 34.)

Type : Kyandolire (Inst. Parcs Nat. Congo Belge).

Long. 0,9 mm. Mâle ailé et macrophtalme. Testacé rougeâtre luisant, la pubescence très fine. Épais. Tête grande, légèrement transverse, le lobe frontal court, moins long que la partie postérieure du front, ses côtés parallèles, sa surface excavée entre deux gros bourrelets latéraux mousses et bossués; vertex convexe et lisse; yeux saillants, plus longs que les côtés des tempes, celles-ci anguleuses. Antennes à funicule assez grêle et massue épaisse, l'article 8 deux fois aussi large que long. Pronotum à peu près aussi

long que large, ses bosses latérales peu saillantes mais arrondies, les côtés rétrécis et faiblement sinués en arrière; disque convexe et lisse, sans impression. Elytres épais et longs, arrondis latéralement, aplanis sur le disque. Premier tergite abdominal très court, les carénules très effacées, sans dépression intermédiaire. Pattes courtes et grêles, les fémurs non renflés.

Édéage (fig. 34) assez grand, la capsule basale membraneuse, sphérique. Style gauche paraissant rectiligne en vue dorsale, mais sécuroïde en vue latérale; style droit rectiligne, atténué en pointe; les deux styles convergents,

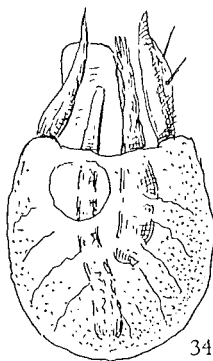


FIG. 34. — Gen. *Periplectus* RAFFRAY.
Édéage, face dorsale, du *P. robustus* n. sp.,
de Kyandolire, $\times 240$.

le gauche avec deux soies. Sac interne avec deux grandes pièces copulatrices, la gauche plus saillante au dehors, la droite plus développée vers la base.

Kyandolire, lieu dit Camp des Gardes, alt. 1.700 m, 1 ♂ (X.1952).

2. — *Periplectus kalongensis* n. sp.

(Fig. 35.)

Type : Kalonge (Inst. Parcs Nat. Congo Belge).

Long. 0,9 mm. Ailé dans les deux sexes. Testacé rougeâtre, la pubescence dense. Épais et convexe. Tête aussi longue que large, le lobe frontal long, aussi long que la partie postérieure du front, ses côtés parallèles, les bourrelets latéraux mousses et bossués; vertex fortement bosselé et bord occipital très profondément échancré. Antennes très grêles. Pronotum subcarré, le disque régulièrement convexe, sans impression. Élytres épais, plus longs que larges, arrondis latéralement. Premier tergite abdominal court, ses carénules très courtes, encadrant une large fossette, espacées d'un peu plus du tiers de la largeur du disque.

Les femelles se distinguent des mâles par leurs yeux un peu moins saillants et la sculpture du vertex moins accusée.

Édéage (fig. 35) à capsule sphérique et hyaline, assez volumineuse. Orifice apical rétréci. Style gauche anguleusement replié; pas de style droit, mais le bord droit et dorsal de l'orifice avec une lame spatulée qui recouvre la pointe du style gauche et porte 2 soies. Sac interne inerme.

Kalonge, alt. 2.080 m, 1 ♂ et 2 ♀♀ dans le terreau à une tête de source (IX.1952).

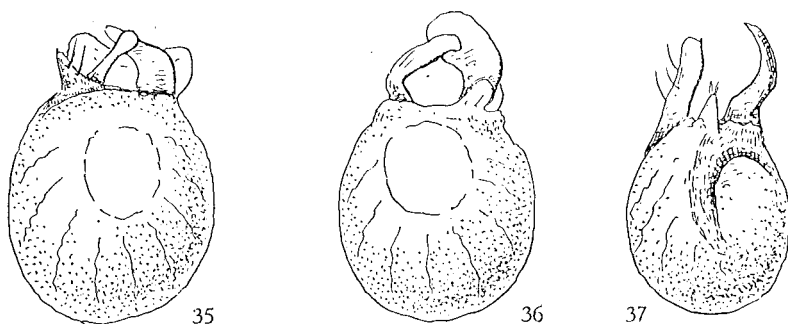


FIG. 35-37. — Gen. *Periplectus* RAFFRAY, édéages, face dorsale, $\times 240$.

FIG. 35: *P. kalongensis* n.sp., de Kalonge. — FIG. 36: *P. angustus* n.sp., du ruiss. Mutaku.

FIG. 37: *P. depressus* n. sp., de Mutsora.

3. — *Periplectus angustus* n. sp.

(Fig. 36.)

Type : Mutaku (Inst. Parcs Nat. Congo Belge).

Long. 0,8 mm. Mâle macroptalme et ailé. Testacé rougeâtre, la pubescence fine. Allongé, peu convexe. Tête courte, transverse, le lobe frontal court, plus court que la partie postérieure du front, les côtés parallèles, les bourrelets latéraux mousses et bossués. Vertex du mâle avec un profond sillon transverse entre les yeux, le bord occipital non échancré. Yeux du mâle plus longs que les côtés des tempes. Antennes à funicule grêle et massue épaisse. Pronotum un peu transverse, plus large en avant, son bord basal aussi large que le bord antérieur; disque régulièrement convexe, sans impression. Élytres étroits, peu convexes, à côtés arqués. Premier tergite abdominal de peu plus long que le deuxième, ses carénules comme chez *kalongensis*.

Édéage (fig. 36) très peu différent de celui du *kalongensis*, la capsule sphérique et membraneuse, les deux pièces distales peu grandes, la pièce droite coudée, le style gauche arrondi; pas de soies. Pas de style droit.

Mutaku, affl. rive g. du Kakalari, près de Kyandolire, alt. 1.750 m, 1 ♂ (X.1952).

4. — **Periplectus depressus** n. sp.

(Fig. 37.)

Type : Mutsora (Inst. Parcs Nat. Congo Belge).

Long. 0,8 mm. Mâle ailé et macroptalme. Voisin du précédent, mais plus large et déprimé. Tête très transverse, plus large que le pronotum, le lobe frontal court, bien moins long que la partie postérieure du front, très large à la base, rétréci en avant, à bourrelets latéraux mousses et bossués. Vertex du mâle plan mais mamelonné, le bord occipital avec une fossette. Yeux plus longs que les côtés des tempes, moins saillants que ceux de l'*angustus*. Antennes à funicule grêle et massue épaisse, l'article 10 deux fois aussi large que long. Pronotum comme chez *angustus*. Élytres bien plus larges, déprimés. Premier tergite abdominal semblable.

Édéage (fig. 37) à capsule basale membraneuse et sphérique, plus petite que chez *angustus* et avec la fenêtre dorsale encadrée par un épaissement chitineux. Style gauche long, arqué et atténué en pointe. Un style droit, allongé, armé de deux soies.

Mutsora, alt. 1.200 m, 1 ♂ (IX.1952).

11. — Gen. **PHILIOPSIS** RAFFRAY.

Philiopsis RAFFRAY, 1892, Ann. Fr., LXI, p. 174; type : *exigua* RAFFRAY. — JEANNEL, 1952, Ann. Mus. R. Congo Belge, sér. in-8°, Zool., 11, p. 105.

Plusieurs espèces occupent les forêts de montagne du Ruwenzori, la plupart seulement la forêt ombrophile. La détermination de ces espèces, de taille toujours exiguë, est toujours assez délicate sans examen des édéages. Toutefois le tableau suivant aidera à l'identification des espèces du Ruwenzori qui se répartissent dans deux groupes.

TABLEAU DES ESPÈCES DU RUWENZORI.

- | | |
|---|---|
| 1. Pronotum régulièrement bombé, sans impression discale. Bourrelets latéraux du lobe frontal mousses et bossués. (Groupe du <i>convexicollis</i>) | 2 |
| — Pronotum à disque aplani et sillonné sur la ligne médiane. Bourrelets latéraux du lobe frontal rectilignes et tranchants. Premier tergite abdominal long, à carénules longues et parallèles (Groupe de l' <i>humicola</i>) | 3 |

GROUPE DU *CONVEXICOLLIS*.

- | | |
|--|----------------------------|
| 2. Robuste. Lobe frontal étroit et très surélevé, mamelonné. Carénules du premier tergite séparées du tiers de la largeur du disque. Femelles macroptalmes. Long. 1 mm | 1. femoralis n. sp. |
|--|----------------------------|

GROUPE DE L'*HUMICOLA*.

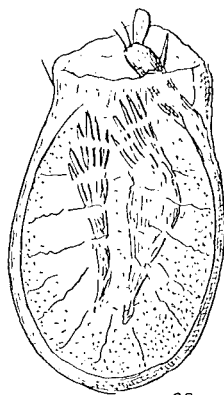
3. Front non excavé, aplani et bosselé sur le vertex, échancré sur le bord occipital. Femelles semblables aux mâles, mais à yeux plus petits. Long. 0,8 mm 2. *humicola* JEANNEL.
- Front excavé sur le vertex entre deux crêtes portant un tubercule saillant au niveau du bord postérieur des yeux, le bord occipital échancré. Femelles très sveltes, à élytres rétrécis à la base et yeux ponctiformes. Long. 0,8 mm 3. *bicornis* JEANNEL.

GROUPE DU *CONVEXICOLLIS*.1. — *Philiopsis femoralis* n. sp.

(Fig. 38.)

Type : riv. Kiondo, à 2.160 m d'altitude (Inst. Parcs Nat. Congo Belge).

Long. 1 mm. Ailé et macrophtalme dans les deux sexes. Testacé rougeâtre, la pubescence assez dense. Épais et robuste. Tête à peu près aussi



38

FIG. 38. — Gen. *Philiopsis* RAFFRAY.
Édéage, face dorsale, du *Ph. femoralis* n. sp.,
de la vallée du Kiondo, $\times 240$.

longue que large, le lobe frontal étroit, plus court que la partie postérieure du front mesurée depuis le niveau du bord antérieur des yeux jusqu'au bord occipital. Bourrelets latéraux du lobe frontal mousses et bossués. Yeux saillants, plus longs que les parties latérales des tempes. Antennes très grêles. Pronotum aussi long que large, un peu plus large en avant qu'en arrière, le disque régulièrement bombé, sans impression. Élytres épais, à

épaules saillantes, plus longs que larges, aplanis sur le disque et convexes latéralement. Premier tergite abdominal plus de deux fois aussi long que le deuxième, ses carénules couvrant plus du tiers de la longueur, espacés du tiers de la largeur du disque.

Mâle : Vertex excavé et bord occipital échancré. Fémurs intermédiaires très renflés.

Femelle : Vertex avec les mêmes bosselures que chez le mâle, mais non excavé. Fémurs intermédiaires non renflés.

Édéage (fig. 38) volumineux, ovalaire et épais, chitinisé. Orifice apical vaste, avec une soie sur son bord droit. Style gauche incliné dans l'orifice apical, terminé par une spatule portée sur un épaulement où s'insèrent deux soies. Deux paquets d'épines dans le sac interne.

Espèce du même groupe que le *convexicollis* JEANNEL et le *bifrons* JEANNEL du Rugege, mais de taille moindre.

Riv. Kiondo, affl. du Butahu, alt. 2.160 m, près de Kalonge, ♂ et ♀ (VIII.1952); ruisseau Katsambu, affl. rive dr. du Butahu, alt. 2.000 m, près de Kalonge (I.1953); ruisseau Karambura, affl. rive dr. du Katauleke, alt. 2.060 m, ♂♂ et ♀♀ (I.1953); Ihongero, vallée de la Nyamwamba, affl. du Butahu, alt. 2.480 m, dans l'étage des Bambous, 2 ♀♀ à vertex presque normal, à peine fossulé sur la ligne médiane (VIII.1952).

GROUPE DE L'*HUMICOLA*.

2. — *Philiopsis humicola* JEANNEL.

1952, Ann. Mus. R. Congo Belge, sér. in-8°, Zool., 11, p. 109. — 1956.

Mutsora, alt. 1.150 m, 1 ♂ (I.1953); Mutaku, affl. rive g. du Kakalari, près de Kyandolire, alt. 1.750 m, une série d'exemplaires (X.1952); ruisseau Katsambu, affl. rive dr. du Butahu, près de Kalonge, alt. 2.000 m, une série d'exemplaires (I.1953); ruisseau Karambura, affl. rive dr. du Katauleke, près de Kalonge, alt. 2.060 m, 1 exemplaire (I.1953); Kalonge, alt. 2.080 m, une série d'exemplaires (IX.1952); riv. Kiondo, affl. du Butahu, alt. 2.150 m, près de Kalonge, 1 exemplaire sous l'écorce d'un arbre abattu (VIII.1952); Ihongero, dans l'étage des Bambous, entre Kalonge et Mahungu, alt. 2.480 m, 2 exemplaires (II.1953).

Espèce très variable, tant par la forme générale plus ou moins large, le pronotum subcarré ou allongé, les yeux plus ou moins développés, mais avec un édéage de structure très constante et extrêmement petit (1952, l. c., Zool., 11, fig. 116).

Répandu dans l'étage des forêts ombrophiles sur l'Itombwe, le Kahuzi et la Dorsale de Lubero. Le R. P. CELIS l'a trouvé tout récemment à 2.255 m d'altitude, dans la bambousaie du mont Vukarai, dans le Sud du Ruwenzori, en Uganda.

3. — **Philiopsis bicornis** JEANNEL.

1955, Ann. Mus. R. Congo Belge, sér. in-8°, Zool., 37, p. 16; type : Mukasabu. — 1956, Mém. Soc. ent. Belg., XXVII, p. 304.

Ihongerero, vallée de la Nyamwamba, dans la forêt de Bambous, entre Kalonge et Mahungu, alt. 2.480 m, ♂ et ♀ (II.1953).

Déjà connu du versant oriental du Ruwenzori, dans l'Uganda, d'une part de Mukasabu, dans l'extrême Nord, d'autre part du mont Vukarai dans l'extrême Sud. Il paraît cantonné dans l'étage des Bambous, entre 2.200 et 2.500 m sur tout le pourtour de la chaîne.

12. — Gen. **ASYMOPLECTUS** RAFFRAY.

Asymoplectus RAFFRAY, 1897, Trans S. Afr. phil. Soc., X, p. 56; type : *caviventris* RAFFRAY. — JEANNEL, 1955, Mém. Mus., Zool., IX, p. 38. — 1956, Ann. Mus. R. Congo Belge, sér. in-8°, Zool., 43, p. 113.

Genre bien caractérisé par la grandeur des troisième et quatrième tergites abdominaux. Originaire de l'Afrique australe, le genre renferme une lignée, celle de l'*irregularis*, qui s'est propagée dans la Rhodésie et sur la Dorsale congolaise jusqu'en Abyssinie.

L'espèce suivante occupe la forêt de montagne de la Dorsale Congolaise depuis l'Itombwe jusqu'au Ruwenzori.

1. — **Asymoplectus urundianus** JEANNEL.

1952, Ann. Mus. R. Congo Belge, sér. in-8°, Zool., 11, p. 128; type : riv. Sikuvaiye (Mus. R. Congo Belge). — 1956, l. c., Zool., 43, p. 113.

Ruisseau Katsambu, affl. dr. du Butahu, près de Kalonge, alt. 2.000 m, 8 exemplaires (I.1953); riv. Nyamwamba, affl. du Butahu, alt. 2.010 m, une vingtaine d'exemplaires (I.1953).

Cette espèce, décrite de l'Urundi, a été retrouvée par le R. P. CELIS sur la Dorsale de Lubero. Elle est assez variable, principalement dans le développement des apophyses de l'édéage.

Sur le mont Bughera, dans la Dorsale de Lubero (alt. 2.100 m), l'édéage est identique à celui des exemplaires typiques de l'Urundi (1952, l. c., Zool., 11, fig. 148); comme chez eux, les deux lobes distaux sont indépendants, le droit assez grêle et peu crochu, le gauche développé en large lame bordée de canalicules sensoriels. Au confluent de la rivière Munibe avec la rivière Lubero, le R. P. CELIS a pris des exemplaires ne différant extérieurement que par une forme générale moins robuste mais dont l'édéage présente un lobe droit plus épais, à crochet distal plus grand et d'autre part un lobe gauche atrophié, réduit à une simple tige sinueuse.

Les exemplaires du Ruwenzori ont un édéage de ce dernier type, à lobe gauche atrophié, d'ailleurs plus ou moins réduit selon les individus dans la même localité de la vallée de la Nyamwamba.

13. — Gen. **AFROPECTUS** JEANNEL.

Afropectus JEANNEL, 1952, Ann. Mus. R. Congo Belge, sér. in-8°, Zool., 11, p. 130; type : *africanus* RAFFRAY. — 1952, Rev. fr. d'Ent., XIX, p. 197.

Les espèces de ce genre paraissent devoir être extrêmement nombreuses sur le Ruwenzori et l'on verra qu'elles y peuplent tous les étages des forêts et que certaines s'élèvent même très haut dans l'étage alpin, jusqu'à la lisière des glaciers (*hypsibius*, p. 71).

Il faut remarquer d'autre part que sur le versant occidental, dans le Parc National Albert, les mêmes espèces se rencontrent souvent depuis 1.100 jusqu'à 2.500 m, c'est-à-dire sans se localiser dans les forêts inférieures ou dans la forêt ombrophile. Cela tient sans doute à la grande humidité du climat.

En outre, on verra qu'aucune des espèces connues de la forêt équatoriale de l'Ituri ni des forêts de transition de la Dorsale de Lubero ou du mont Hoyo n'a été jusqu'ici retrouvée sur le Ruwenzori. Si, comme je le pense (1955, *Mém. Mus.*, Zool., t. IV, p. 54), les lignées des *Afropectus* sont venues de l'Afrique australe, celles qui ont peuplé au Tertiaire ancien la Dorsale Congolaise, l'ont occupée de proche en proche, les unes s'épanouissant sur l'Itombwe ou le Kahuzi, d'autres sur le Ruwenzori. La faune actuelle est le produit d'une évolution de lignées orophiles anciennes et non le résultat d'immigrations récentes sur les montagnes. Il ne semble pas, d'autre part, que le Ruwenzori ait joué un rôle particulier dans la dispersion des *Afropectus*. Ceux-ci y ont évolué sur place absolument comme ceux du Kahuzi et de l'Itombwe ont évolué sur place.

TABLEAU DE DÉTERMINATION DES ESPÈCES CONNUES DU RUWENZORI.

- | | |
|--|----|
| 1. Lobe frontal à bord antérieur transverse et déprimé. (Type A) | 2 |
| — Lobe frontal bordé par un épais bourrelet formant comme un diadème en avant du front. (Type B) | 28 |

TYPE A.

- | | |
|---|----|
| 2. Élytres avec trois fossettes basales petites et bien séparées les unes des autres | 3 |
| — Élytres avec deux fossettes basales grandes et profondes, la fossette interne plus ou moins nettement constituée par deux fossettes confluentes | 14 |

3. Tête allongée, le lobe frontal très long, la partie postérieure de la tête aussi longue que le lobe frontal. Pronotum aussi long que large (fig. 39). Long. 1,4 à 1,5 mm 1. **quadratus** JEANNEL.
- Tête courte, aussi large que longue ou transverse 4
4. Lobe frontal densément ponctué. Tête cubique, les tempes saillantes en bajoues; pronotum court et transverse, sans échancrure latérale. Long. 1,4 mm 37. **adnexus** n. sp.
- Lobe frontal lisse 5
5. Lobe frontal court et large, nullement rétréci en avant 6
- Lobe frontal plus long, moins large et se rétrécissant en avant 11
6. Antennes à funicule très grêle, ses articles globuleux et déliés, le 8 globuleux, nullement transverse. Pronotum aussi long que large. Long. 1,4 mm 6. **uncinifer** n. sp.
- Antennes à funicule plus épais, l'article 8 plus ou moins transverse. Pronotum court et transverse 7
7. Articles 5 à 7 des antennes non transverses 8
- Articles 5 à 7 des antennes nettement transverses 10
8. Article 10 des antennes court et plat, plus court que le 9 et deux fois aussi large que long. Pronotum peu transverse. Long. 1,4 à 1,6 mm 12. **validiceps** JEANNEL.
- Article 10 des antennes plus long que le 9 et tronconique, pas deux fois aussi large que long 9
9. Tête et pronotum comme chez *validiceps*, peu transverses, les côtés du pronotum peu échancrés. Long. 1,6 à 1,8 mm ... 17. **validifrons** n. sp.
- Tête et pronotum transverses, les côtés du pronotum fortement arrondis en avant, profondément échancrés, les angles postérieurs vifs. Long. 1,6 mm 13. **armiger** n. sp.
10. Tête très épaisse, cubique, à lobe frontal plan, sans bourrelets latéraux saillants, mais avec un fin sillon transverse. Court et épais, le pronotum très convexe, sans échancrure latérale. Long. 1,4 mm 36. **abnormis** n. sp.
- Tête volumineuse, convexe, à lobe frontal normalement excavé, les yeux petits. Pronotum court et transverse, l'échancrure latérale profonde, les angles postérieurs grands et saillants. Long. 1,5 mm 35. **bucephalus** n. sp.
11. Tête transverse, les yeux très grands, aussi longs que les parties latérales des tempes qui sont très bombées. Pronotum transverse. Déprimé, les antennes épaisses, à articles 5 à 8 nettement transverses. Long. 1,4 mm 25. **irregularis** n. sp.
- Tête non transverse 12

12. Lobe frontal profondément excavé; yeux du mâle grands, aussi longs que les parties latérales des tempes qui sont peu convexes, non saillantes. Pronotum très court, transverse, bombé avec une grande fossette discale allongée, les côtés non échancrés. Espèce ailée. Long. 1,8 mm 22. **laciniosus** n. sp.
- Lobe frontal très faiblement excavé; yeux petits, bien plus courts que les parties latérales des tempes 13
13. Espèce ailée, à antennes de forme normale, les articles moyens globuleux. Pronotum étroit, très bombé, à grande fossette discale allongée, les côtés faiblement échancrés, les angles postérieurs petits. Long. 2 mm 23. **divaricatus** n. sp.
- Espèce aptère, à antennes courtes, les articles du funicule transverses, le dernier très gros, subglobuleux. Pronotum transverse et peu convexe, la fossette discale petite; échancrure latérale profonde et angles postérieurs grands et vifs. Long. 1,5 mm 29. **hysibius** n. sp.
14. Fossette basale interne de l'élytre nettement constituée par la coalescence de deux fossettes 15
- Fossette basale interne de l'élytre simple, semblable à la fossette externe 23
15. Côtés du corps hérissés de quelques très longues soies dressées. Convexe, la tête aussi longue que large, petite, le pronotum étroit et bombé. Long. 1,4 mm 20. **setulosus** n. sp.
- Côtés du corps sans grandes soies dressées 16
16. Déprimés, la tête large et déprimée, les tempes bombées et saillantes 17
- Convexes, la tête convexe, cuboïde, les yeux normaux, les tempes saillantes en bajoues en arrière 22
17. Lobe frontal large et très court, les côtés du front lisses, les yeux très grands 18
- Lobe frontal plus allongé, les côtés du front plus ou moins ponctués. Étroits et parallèles, les yeux très petits 21
18. Angles postérieurs du pronotum saillants en dehors 19
- Angles postérieurs du pronotum non saillants en dehors 20
19. Tempes arrondies, bombées mais non saillantes en arrière (fig. 40). Long. 1,5 mm 4. **angustulus** n. sp.
- Tempes saillantes en arrière, en bajoues. Long. 1,4 mm 2. **argutus** JEANNEL.
20. Pronotum plus transverse. Tempes saillantes en arrière, en bajoues. Long. 1,4 mm 3. **leptomelus** n. sp.
- Pronotum plus étroit que la tête. Tempes bombées, non saillantes en arrière. Long. 1,4 mm 5. **declivis** n. sp.

21. Tête plus grande, les côtés des tempes presque deux fois plus longs que les yeux. Pronotum trapézoïde, presque aussi large aux angles postérieurs qu'aux bosses latérales. Long. 1,4 mm 28. **eminens** JEANNEL.
- Tête moins grande, les côtés des tempes seulement un peu plus longs que les yeux. Pronotum rétréci à la base, les angles postérieurs n'atteignant pas le niveau de la convexité des bosses latérales. Long. 1,4 mm 21. **ruwenzoricus** JEANNEL.
22. Sillons frontaux courts mais visibles. Pronotum à peine transverse, à côtés arrondis et angles postérieurs peu saillants, n'atteignant pas le niveau de la convexité des côtés. Long. 1,3 mm 26. **fenellus** n. sp.
- Sillons frontaux effacés. Pronotum plus transverse, à côtés peu arrondis et angles postérieurs au niveau du maximum de convexité des côtés. Long. 1,4 mm 24. **pertinax** n. sp.
23. Côtés du pronotum sans échancrure, les angles postérieurs tout à fait effacés 24
- Côtés du pronotum peu arrondis, à échancrure petite, les angles postérieurs vifs, atteignant le niveau du maximum de convexité des côtés. Lobe frontal court, excavé 25
24. Étroit et parallèle, déprimé, la pubescence grisâtre, dense et couchée. Pronotum non transverse. Élytres courts. Long. 1,4 mm 27. **velutinus** n. sp.
- Plus épais, convexe, les élytres longs, la pubescence rare. Lobe frontal long et rétréci. Pronotum transverse. Long. 1,5 mm 19. **porcatus** n. sp.
25. Tempes saillantes, anguleuses, à côtés parallèles. Pronotum transverse. Plus robuste. Long. 1,5 à 1,6 mm 18. **brachialis** n. sp.
- Tempes effacées, à côtés obliques. Pronotum non transverse, plus convexe. Plus grêle. Long. 1,2 à 1,3 mm 9. **collardi** JEANNEL.

TYPE B.

26. Élytres à trois fossettes basales, les deux fossettes internes plus ou moins confluentes 27
- Élytres à deux fossettes basales, la fossette interne simple 35
27. Antennes à funicule grêle, les articles 7 et 8 globuleux. Premier et deuxième tergites sans carénules encadrant la dépression du bord basal. Pronotum avec une fossette discale prolongée en arrière par un sillon 28
- Antennes à funicule épais, les articles 7 et 8 transverses, le 8 tronconique. Premier et deuxième tergites abdominaux avec deux carènes basales obliques, encadrant la dépression du bord basal. Pronotum avec

- un profond sillon canaliculé médian. Lobe frontal grand, à bord antérieur transverse 33
28. Tête courte et transverse, les yeux très grands, les tempes sans partie latérale en arrière des yeux. Pronotum très transverse, avec un sillon canaliculé médian, les côtés sans échancrure, la plus grande largeur aux angles postérieurs. Long. 1,4 mm 16. **plicatulus** n. sp.
- Tête plus allongée, les tempes avec une partie latérale en arrière des yeux. Pronotum avec une fossette discale unie à la fovéole basale par un sillon, les côtés avec une échancrure en avant des angles postérieurs 29
29. Lobe frontal plus long que le reste du front, son rebord antérieur relevé et tranchant, saillant en avant. Pronotum transverse. Plus épais. Long. 1,5 mm 14. **massauxi** JEANNEL.
- Lobe frontal pas plus long que le reste du front, son bord antérieur moins relevé, non tranchant. Pronotum non transverse 30
30. Pronotum plus grand, plus large que la tête, l'échancrure latérale profonde; les angles postérieurs saillants en dehors, atteignant presque le niveau de la convexité du côté. Long. 1,5 mm 11. **excavatus** n. sp.
- Pronotum plus petit, pas plus large que la tête 31
31. Rebord antérieur du front moins saillant en avant, les sillons frontaux unis en avant par un sillon transverse limitant un gros bourrelet antérieur. Angles postérieurs du pronotum non saillants en dehors. Long. 1,4 mm 10. **kalongensis** n. sp.
- Rebord antérieur du front plus saillant, les sillons frontaux unis en angle aigu sur le milieu du rebord non épaissi en bourrelet 32
32. Plus grand, les côtés du pronotum plus arrondis et saillants dans leur partie antérieure. Édéage non inversé. Long. 1,4 à 1,5 mm 8. **ornatifrons** n. sp.
- Plus petit, plus grêle, les côtés du pronotum moins saillants dans leur partie antérieure arrondie. Édéage inversé. Long. 1,4 mm 9. **labratus** n. sp.
33. Court et trapu. Pronotum ponctué, ses angles postérieurs peu saillants en dehors, les bosses latérales régulièrement arrondies. Long. 1,7 mm 15. **ambiguus** n. sp.
- Plus allongé, très robuste. Pronotum lisse, ses angles postérieurs aigus et saillants en dehors, les bosses latérales anguleuses en arrière 34
34. Articles du funicule antennaire ovalaires, épais, peu déliés. Yeux du mâle aussi longs que les parties latérales des tempes. Long. 2 mm 31. **tumidus** n. sp.
- Articles du funicule antennaire globuleux, un peu transverses, bien déliés. Yeux du mâle plus longs que les parties latérales des tempes. Long. 2 à 2,3 mm 33. **major** n. sp.

35. Tête petite, le lobe frontal relativement court et peu anguleux, peu saillant. Antennes moins épaisses. Long. 1,7 mm ... 34. **collaris** n. sp.
 — Tête plus longue, le lobe frontal très saillant, à bord antérieur anguleux. Antennes plus épaisses 36
36. Tête plus grande. Article 10 des antennes à peine une fois et demie aussi large que long. Pronotum presque lisse (fig. 76). Long. 1,6 mm 30. **aberrans** n. sp.
 — Tête plus étroite. Article 10 des antennes court, deux fois aussi large que long. Pronotum fortement ponctué (fig. 75). Long. 1,7 mm 38. **cruciatus** n. sp.

Le tableau qui précède, n'ayant pas d'autre but que de permettre l'identification des espèces connues du Ruwenzori d'après les seuls caractères externes, n'exprime nullement la phylogénie des espèces. Celle-ci repose sur la structure des édéages et leurs variations évolutives. Et une fois de plus, chez ces *Afroplectus*, on constate que dans chaque lignée définie par les caractères édéagiens, la morphologie externe se montre très variable en tous sens. Les types morphologiques désignés ci-dessus comme Type A et Type B n'ont aucune valeur phylogénétique et on les voit se reproduire dans des lignées diverses.

Les espèces du Ruwenzori se rangent dans quelques-unes des lignées, ou groupes d'espèces, définis dans mon essai de revision des *Afroplectus* et genres voisins (1952, *Rev. fr. d'Ent.*, XIX, p. 197).

On va voir que parmi elles, le sous-genre *Afroplectidius* n'est représenté que par une espèce largement distribuée dans toute la Dorsale, que le sous-genre *Afroplectodes* y comprend quatre espèces alliées aux autres connues de la Dorsale, enfin que le sous-genre *Afroplectus* s. str. y est de beaucoup le plus nombreux.

Subgen. **AFROPLECTIDIUS** JEANNEL.

GRUPE DE L'IMPRESSIFRONS.

1. — **Afroplectus (Afroplectidius) quadratus** JEANNEL.

(Fig. 39 et 41.)

1953, Ann. Mus. R. Congo Belge, sér. in-8°, Zool., 20, p. 98; type : Kahuzi.

Kyandolire, alt. 1.700 m, 1 ♂ (X.1952); Bwisonge, affl. rive dr. du Butahu, près de Kyandolire, alt. 1.750 m, quelques exemplaires (X.1952); Mutaku, affl. rive g. du Kakalari, près de Kyandolire, alt. 1.750 m, quelques exemplaires (X.1952); Kalonge, alt. 2.080 m, quelques exemplaires (IX.1952); ruisseau Katsambu, affl. rive dr. du Butahu, près de Kalonge, alt. 2.000 m, quelques exemplaires (IX.1952); ruisseau Karambura, affl.

rive dr. du Katauleke, près de Kalonge, alt. 2.080 m, quelques exemplaires (I.1953); Ihongero, vallée de la Nyamwamba, affl. du Butahu, alt. 2.450 m, dans l'étage des Bambous, nombreux exemplaires (VIII.1952).

Abondant dans la zone de la forêt ombrophile.

Comme on le voit, l'espèce est plus abondante dans les Bambous qu'à la limite inférieure de la forêt ombrophile. Elle était déjà connue de la

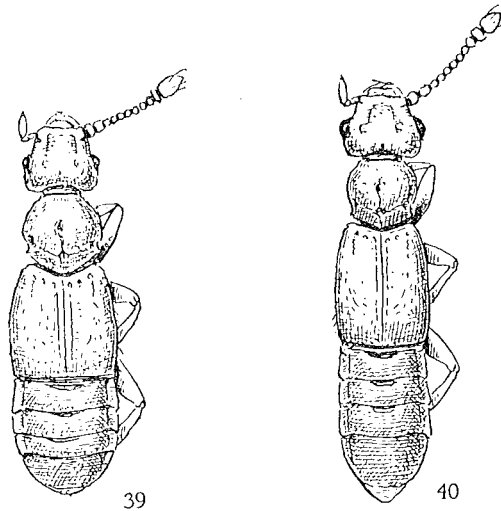


FIG. 39 et 40. — Gen. *Afroplectus* JEANNEL.

FIG. 39 : *A. (Afroplectidius) quadratus* JEANNEL, mâle, de Kalonge, $\times 38$.

FIG. 40 : *A. (Afroplectodes) angustulus* n. sp., mâle, du ruiss. Karambura, $\times 38$.

forêt ombrophile de la vallée de la Luiko, au Sud de l'Itombwe, et de la forêt d'*Hagenia*, à 2.200 m, sur le Kahuzi. Une forme voisine, à édéage inversé, *A. bitalensis* JEANNEL occupe la forêt de Bitale, forêt de transition à l'Est du Kahuzi.

Cet *Afroplectus* est ainsi largement distribué dans la Dorsale Congolaise.

Subgen. **AFROPLECTODES** JEANNEL.

GRUPE DU *CAPITATUS*.

Les espèces suivantes ont la tête bien moins largement aplatie que celles de l'Itombwe et du Rugege. Mais leur édéage est tout à fait de même type, avec un col très allongé et un sac interne vésiculeux et pédonculé, sans flagelle ni poche accessoire (*Rev. fr. d'Ent.*, XIX, 1958, p. 202). Extérieurement les espèces se distinguent des autres de type *A* par leur forme déprimée, étroite et allongée, leur tête large à très grands yeux, leurs fossettes basales internes de l'élytre confluentes.

2. — **Afroplectus (Afroplectodes) argutus** JEANNEL.

1956, Ann. Mus. R. Congo Belge, sér. in-8°, 43, p. 116; type : mont Kibatsiro (Mus. R. Congo Belge).

Ruisseau Katsambu, affl. du Butahu, près de Kalonge, alt. 2.000 m, 4 exemplaires (II.1953); Kalonge, alt. 2.000 m, 4 exemplaires (II.1953); Kalonge, alt. 2.080 m, 1 ♂ (I.1953).

Espèce connue de différents points de la Dorsale de Lubero, toujours au-dessus de 2.000 m.

3. — **Afroplectus (Afroplectodes) leptomelus** n. sp.

(Fig. 42.)

Type : Mutaku (Inst. Parcs Nat. Congo Belge).

Long. 1,4 mm. Ailé. Testacé rougeâtre pâle. Voisin de l'*angustulus* mais moins étroit. Tête et antennes semblables, les tempes toutefois très saillantes en arrière. Pronotum moins petit, un peu transverse et aussi large que la tête, les bosses latérales plus arrondies, mais l'échancrure latérale aussi faible et les angles postérieurs aussi petits. Disque du pronotum avec une fossette médiane séparée de la fovéole basale. Élytres et abdomen semblables.

Édéage (fig. 42) bien plus petit et surtout beaucoup plus grêle. Capsule basale allongée, portant la fenêtre sur sa partie membraneuse dorsale. Collier en forme de longue tubulure dont l'extrémité distale s'évase en deux lames inégales. Cette tubulure renferme le sac interne qui forme son ampoule entre les lames apicales. D'autre part, le collier présente à sa base deux apophyses saillantes d'où part une lame distale et ventrale très longue, régulièrement parallèle et tronquée au sommet.

Kyandolire, alt. 1.700 m, 1 ♀ (X.1952); Mutaku, affl. rive g. du Kakalari, près de Kyandolire, alt. 1.750 m, 1 ♂ (X.1952).

4. — **Afroplectus (Afroplectodes) angustulus** n. sp.

(Fig. 40 et 43.)

Type : Karambura (Inst. Parcs Nat. Congo Belge).

Long. 1,5 mm. Ailé. Testacé rougeâtre luisant. Très étroit et parallèle, déprimé. Tête grande et déprimée, plus large que le pronotum et un peu transverse; lobe frontal court, ses bourrelets latéraux hauts et unis, lisses, le bord antérieur transverse, les sillons frontaux très profonds et convergents. Yeux grands, plus longs que les côtés des tempes, celles-ci très bombées. Fossette occipitale très réduite. Antennes à funicule grêle, les articles 7 et 8 subglobuleux, le 9 un peu plus gros que le 8, le 10 tronconique et un peu plus large que long, le 11 ovoïde. Pronotum très petit, aussi

long que large, ses bosses latérales très peu saillantes, l'échancrure latérale faible et les angles postérieurs obtus; disque peu convexe, avec une fossette médiane prolongée en arrière par un fin sillon. Élytres longs et déprimés; trois fossettes basales petites et bien séparées. Abdomen étroit, parallèle, les trois premiers tergites avec une dépression du milieu du bord basal. Pattes grêles.

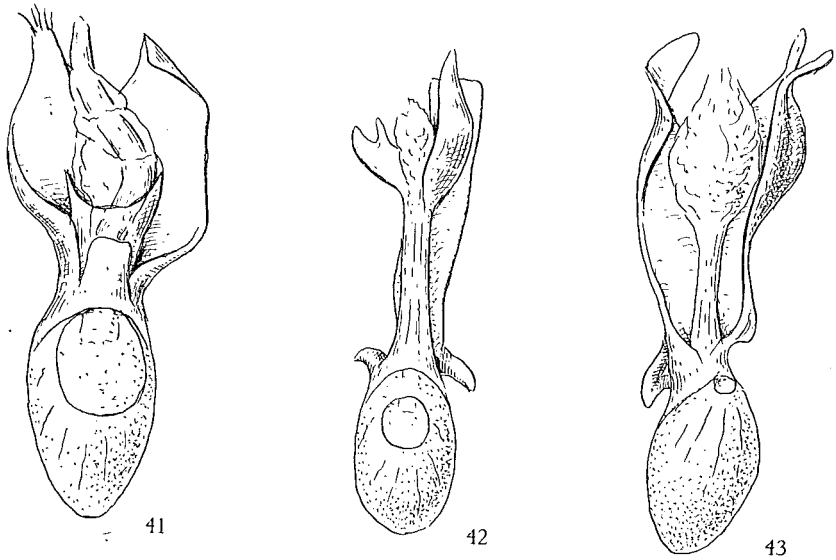


FIG. 41-43. — Gen. *Afroplectus* JEANNEL, édéages, face dorsale.

FIG. 41: *A. (Afroplectidius) quadratus* JEANNEL, de la riv. Bwisonge, $\times 240$.

FIG. 42: *A. (Afroplectodes) leptomelus* n. sp., du ruiss. Mutaku, $\times 240$.

FIG. 43: *A. (Afroplectodes) angustulus* n. sp., du ruiss. Karambura, $\times 220$.

Édéage (fig. 43) très long et très grêle. Capsule basale oblongue, avec sa fenêtre dorsale très petite et accolée à la base du collier. Celui-ci assez court et portant une longue lame distale et ventrale qui se divise en deux lobes inégaux. Pas de soies. Dans la concavité dorsale de la lame distale repose le sac interne constitué par une vésicule longuement pédonculée, sans flaque ni annexe.

Ruisseau Karambura, affl. rive dr. du Katauleke, près de Kalonge, alt. 2.060 m, 1 ♂ (I.1953).

5. — **Afroplectus (Afroplectodes) declivis** n. sp.

(Fig. 44.)

Type : Katsambu (Inst. Parcs Nat. Congo Belge).

Long. 1,4 mm. Espèce ailée, de type A. Étroit et allongé, peu convexe, avec la tête large et déprimée, plus large que le pronotum. Testacé rougeâtre foncé, la pubescence fine et rare. Tête à lobe frontal large et court, les yeux très grands, plus longs que les tempes. Antennes courtes, à articles 4 à 8 globuleux, le 9 transverse et arrondi, le 10 tronconique plus large que le 9, aussi large que le 11. Pronotum à peine transverse, peu convexe, rétréci à la base, les côtés très arrondis, sans échancrure, les angles postérieurs très petits, effacés; disque avec une fossette unie par un sillon à la fovéole basale. Élytres courts, surtout chez la femelle. Abdomen long et étroit, les impressions basales des deux premiers tergites étroites, limitées au tiers médian.

Édéage (fig. 44) très allongé, en bissac. Capsule basale étroite, elliptique, le col relativement court pour un *Afroplectodes*, mais prolongé par une lame ventrale foliacée qui enveloppe une longue lame distale allongée sur laquelle repose le sac interne en forme de vésicule pédonculée, conforme au type habituel du sous-genre.

Ruisseau Katsambu, affl. du Butahu, près de Kalonge, alt. 2.000 m, ♂ et ♀ (II.1953).

Subgen. **AFROPLECTUS** s. str.SECTION DES *HAMATIFERI*.

Les espèces de cette section sont caractérisées par la forme de leur flagelle édéagien, robuste, avec l'extrémité recourbée en forme de hameçon (*Rev. fr. d'Ent.*, XIX, 1952, p. 205).

Trois espèces connues : *impressicollis* JEANNEL du Kundelungu, *relictus* JEANNEL de l'Itombwe, *hamatas* JEANNEL de la forêt de Bitale au Nord-Ouest du Kahuzi.

6. — **Afroplectus (s. str.) uncinifer** n. sp.

(Fig. 45.)

Type : Karambura (Inst. Parcs Nat. Congo Belge).

Long. 1,4 mm. Étroit et allongé, convexe. Testacé rougeâtre, la pubescence très courte. Tête arrondie, à lobe frontal court et large (type A), nullement rétréci en avant, les yeux aussi longs que les tempes qui sont peu renflées. Antennes à funicule très grêle, les articles 3 à 8 globuleux et déliés, le 10 tronconique et peu transverse, le 11 ovoïde, environ deux fois aussi long que le 10, délié. Pronotum aussi long que large, convexe, la fossette discale allongée, grande et profonde, séparée de la fovéole basale; côtés faiblement échancrés, les angles postérieurs très petits n'atteignant pas de loin le

niveau de la convexité des côtés. Élytres longs, aplanis sur le disque, les trois fossettes basales petites et bien séparées, presque équidistantes. Abdomen étroit, parallèle, les impressions basales des deux premiers tergites peu profondes. Pattes du mâle grêles.

Édéage (fig. 45) à capsule basale elliptique mais renflée, et pièces distales courtes. Apophyse gauche épaisse et pointue, sétifère; apophyse droite

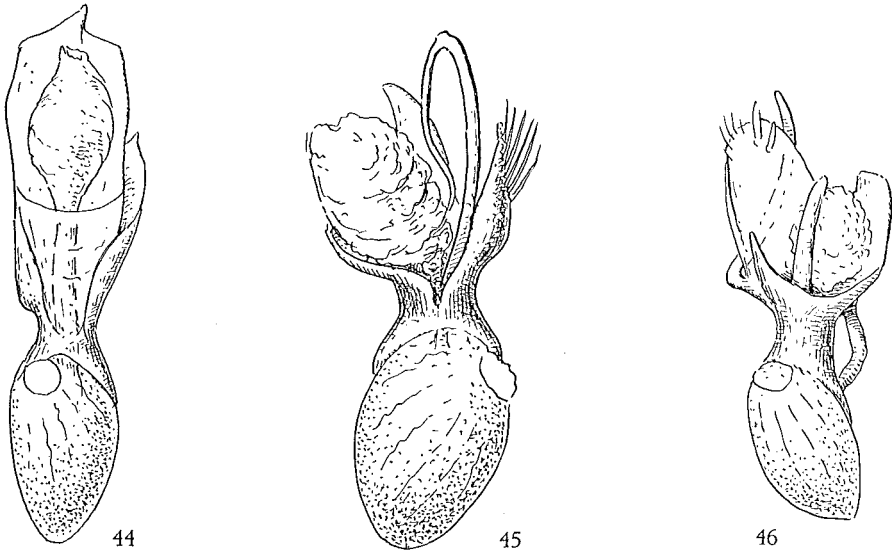


FIG. 44-46. — Gen. *Afropectus* JEANNEL, édéages, face dorsale.
 FIG. 44: *A. (Afropectodes) declivis* n. sp., du ruiss. Katsambu, $\times 240$.
 FIG. 45: *A. (s. str.) uncinifer* n. sp., du ruiss. Karambura, $\times 240$.
 FIG. 46: *A. (s. str.) collardi* JEANNEL, du ruiss. Karambura, $\times 370$.

courte, unie à une lame ventrale longue, en couteau. Flagelle bien moins épais que chez les autres espèces de la section, mais avec la partie récurrente bien plus développée.

Ruisseau Karambura, affl. dr. du Katauleke, près de Kalonge, alt. 2.060 m, 1 ♂ (II.1953).

SECTION DES *FLAGELLIFERI BRACHIALES*. GROUPE DU *CLYPEATUS*.

Ce groupe (1952, *Rev. fr. d'Ent.*, XIX, p. 206) comprend une espèce du mont Elgon (*chappuisi* JEANNEL) et d'autres de la Dorsale Congolaise, toutes peuplant la zone de la forêt ombrophile. Le Kahuzi a été un centre d'épanouissement des espèces de ce groupe qui y sont très nombreuses (1953, *Ann. Mus. R. Congo Belge*, sér. in-8°, Zool., 20, p. 107).

7. — **Afroplectus** (s. str.) **collardi** JEANNEL.

(Fig. 46.)

1955, Ann. Mus. R. Congo Belge, sér. in-8°, Zool., 37, p. 18; type : Kalengire.

Espèce ailée, de petite taille, du type *A*.

Ruisseau Katsambu, affl. rive dr. du Butahu, près de Kalonge, alt. 2.000 m, 1 ♂ (II.1953); ruisseau Karambura, affl. rive dr. du Katauleke, près de Kalonge, alt. 2.080 m, 1 ♀ (II.1953).

Décrit de Kalengire, à 2.000 m d'altitude au-dessus de Kinoni, sur le versant oriental, dans l'Uganda.

8. — **Afroplectus** (s. str.) **ornatifrons** n. sp.

(Fig. 49.)

Type : Bwisonge (Inst. Parcs Nat. Congo Belge).

Long. 1,4 à 1,5 mm. Espèce ailée, du type *B*. Testacé rougeâtre sombre, la pubescence rare. Épais. Tête médiocre, aussi large que le pronotum. Lobe frontal en diadème, large et long, son rebord mousse; les sillons frontaux obliques, convergents en avant où ils s'unissent en angle aigu sur le bord antérieur du front. Yeux grands, plus longs que les tempes qui sont courtes et effacées; fossette occipitale bien marquée. Antennes à pédicelle oblong et funicule grêle, les articles 4 à 8 globuleux, le 9 de peu plus gros que le 8, le 10 tronconique, de moitié plus large que long, le 11 allongé, la massue peu renflée. Pronotum un peu plus large que long et très convexe, lisse. Côtés fortement arrondis, rétrécis en arrière avant l'échancrure qui est profonde, les angles postérieurs dentiformes, n'atteignant pas le niveau de la convexité des côtés. Disque avec une grande fossette médiane prolongée en arrière par un fin sillon. Élytres longs, convexes, les deux fossettes basales internes confluentes, la strie discale écourtée; bord apical cilié. Abdomen étroit et parallèle, les bords des tergites dentés en arrière, leur disque très convexe. Dépression basale du premier tergite très profonde, occupant plus du tiers de la largeur du disque, celle du deuxième tergite à peine indiquée. Pattes courtes.

Les yeux des femelles en général un peu moins grands que ceux des mâles.

Édage (fig. 49) à partie distale très évasée. A droite, le tubercule sétifère s'étale en large lame dont le bord distal porte quelques soies renflées en bâtonnets; le bras très long, coudé à la base et simple. Style gauche lamelleux et tronqué. Flagelle du sac interne assez grêle.

Les bâtonnets du bord distal de la lame remplacent ici les rangées de soies nombreuses des espèces du Kahuzi.

Localisé dans la forêt ombrophile et l'étage des Bambous.

Kyandolire, alt. 1.700 m, 1 exemplaire (X.1952); Bwisonge, affl. rive dr. du Butahu, près de Kyandolire, alt. 1.750 m, 1 ♂ (X.1952); ruisseau Mutaku, près de Kyandolire, alt. 1.750 m, ♂ et ♀ (X.1952); Kalonge, alt. 2.080 m, 2 exemplaires (IX.1952); ruisseau Karambura, affl. dr. du Katauleke, près de Kalonge, alt. 2.060 m, 7 exemplaires (II.1953); ruisseau Katsambu, affl.

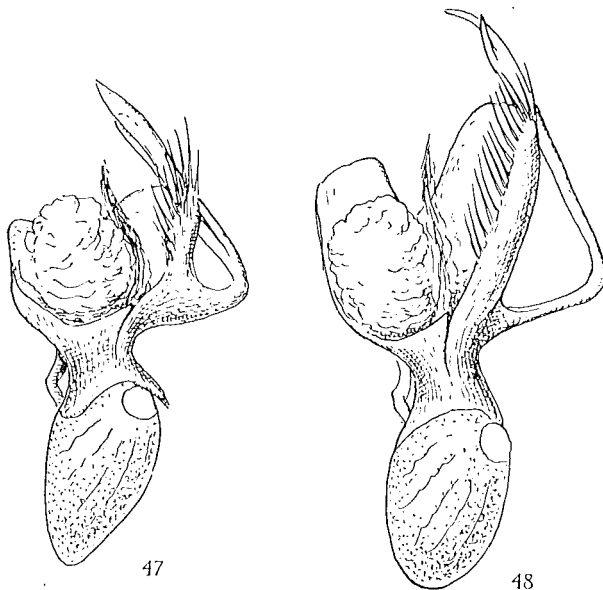


FIG. 47 et 48. — Gen. *Afroplectus* JEANNEL, édéages, face dorsale, $\times 240$.

FIG. 47 : *A.* (s. str.) *kalongensis* n. sp., du ruiss. Karambura.

FIG. 48 : *A.* (s. str.) *labratus* n. sp., de la vallée de la Nyamwamba.

du Butahu, près de Kalonge, alt. 2.000 m, 6 exemplaires (I.1953); Ihongero, vallée de la Nyamwamba, affl. du Butahu, alt. 2.480 m, dans l'étage des Bambous, 1 exemplaire (VIII.1952).

9. — ***Afroplectus*** (s. str.) ***labratus*** n. sp.

(Fig. 48.)

Type : Nyamwamba (Inst. Parcs Nat. Congo Belge).

Long. 1,4 mm. Extérieurement très difficile à distinguer de *ornatifrons*. Un peu moins grand, avec les côtés du pronotum moins arrondis et moins saillants dans leur partie antérieure. Le lobe frontal et les sillons frontaux sont semblables. Malgré cette grande ressemblance extérieure, l'édéage est très différent.

Édéage (fig. 48) plus grand et inversé. Le bras est aussi grêle mais coudé à angle aigu, sa partie basale étant plus longue; le tubercule sétifère a la

forme d'une longue tige, le long de laquelle les soies sont alignées, comme chez l'*ombrophilus* JEANNEL du Kahuzi (1953, *Ann. Mus. R. Congo Belge*, sér. in-8°, 20, fig. 90), et il existe une lame basale, étroite, achète. Du côté droit le style est représenté par une lame assez longue et tronquée, semblable à celle que l'*ornatifrons* porte à gauche. Flagelle peu développé.

Espèce qui paraît bien résulter d'une mutation par inversion de l'édéage chez l'*ornatifrons*.

Vallée de la Nyamwamba, affl. du Butahu, près de Kalonge, alt. 2.010 m, quelques exemplaires (I.1953).

10. — **Afropectus** (s. str.) **kalongensis** n. sp.

(Fig. 47.)

Type : Karambura (Inst. Parcs Nat. Congo Belge).

Long. 1,4 mm. Plus petit que l'*ombrophilus* subsp. *katondianus* JEANNEL, de la Dorsale de Lubero (1953, *Ann. Mus. R. Congo Belge*, sér. in-8°, 20, p. 113), différent par la forme de la tête dont les bourrelets latéraux du lobe frontal sont moins épais, moins saillants en dehors. D'autre part, la conformation des sillons frontaux est différente : non convergents et réunis en avant par un sillon transverse derrière le bourrelet du bord antérieur. Même forme du pronotum et des élytres.

Édéage (fig. 47) semblable à celui du *katondianus*, inverse comme lui, avec les soies éparses sur le tubercule sétifère et le bras épais à la base et divisé en deux branches peu après la coudure.

Ruisseau Karambura, affl. du Katauleke, près de Kalonge, alt. 2.060 m, 7 exemplaires (II.1953).

11. — **Afropectus** (s. str.) **excavatus** n. sp.

(Fig. 51.)

Type : Mutaku (Inst. Parcs Nat. Congo Belge).

Long. 1,5 mm. Espèce ailée, du type *B*, voisine de la précédente, dont elle ne diffère guère extérieurement que par sa forme plus robuste et son pronotum plus large. Celui-ci est nettement transverse, un peu plus large que la tête, avec l'échancrure latérale plus profonde et les angles postérieurs plus saillants en dehors, atteignant presque le niveau de la convexité des côtés.

Édéage (fig. 51) bien différent. Inversé par rapport à celui de l'*ornatifrons*, il a son côté gauche, portant le tubercule sétifère et le bras, beaucoup plus saillant en dehors. Le tubercule sétifère forme une tubérosité en massue sur le bord de la lame ventrale; le bras, aussi long et rectiligne que chez *ornatifrons*, se termine par deux petits lobes. Style droit semblable au style gauche de l'*ornatifrons*; lame ventrale avec un seul bâtonnet.

Espèce vivant avec l'*ornatifrons* dans les mêmes biotopes, mais plus rare

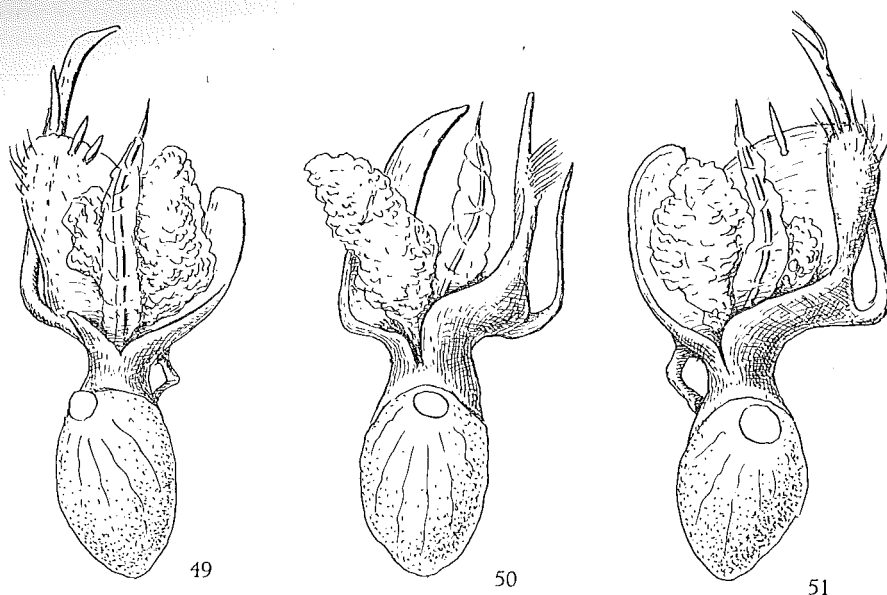


FIG. 49-51. — Gen. *Afroplectus* JEANNEL, édéages, face dorsale, $\times 240$.
 FIG. 49 : *A.* (s. str.) *ornatifrons* n. sp., du ruis. Mutaku.
 FIG. 50 : *A.* (s. str.) *plicatulus* n. sp., de la riv. Ngokoi.
 FIG. 51 : *A.* (s. str.) *excavatus* n. sp., du ruis. Mutaku.

[May ya Moto, marais et sources chaudes près de Mutsora, alt. 1.040 m, 1 ♀ (IX.1952)]; ruisseau Mutaku, près de Kyandolire, 1 ♂ (X.1952); Kalonge, alt. 2.210 m, 1 exemplaire dans le terreau au pied de Fougères (VIII.1952); ruisseau Katsambu, près de Kalonge, alt. 2.000 m, 2 exemplaires (X.1952).

GROUPE DU *LELEUPI*.

12. — *Afroplectus* (s. str.) *validiceps* JEANNEL.

(Fig. 53.)

1953, Ann. Mus. R. Congo Belge, sér. in-8°, Zool., 20, p. 116; type : Luiko.

Kyandolire, alt. 1.700 m, 5 exemplaires (X.1952); ruisseau Bwisonge, afl. rive dr. du Butahu, près de Kyandolire, alt. 1.750 m, 1 exemplaire (X.1952); ruisseau Mutaku, près de Kyandolire, alt. 1.750 m, une dizaine d'exemplaires (X.1952); Kalonge, alt. 2.080 m, 1 exemplaire (IX.1952); ruisseau Katsambu, près de Kalonge, alt. 2.000 m (X.1952); ruisseau Karambura, près de Kalonge, alt. 2.060 m (I.1953).

L'édéage est du même type que celui de la forme typique du Sud de l'Itombwe (l. c., fig. 96).

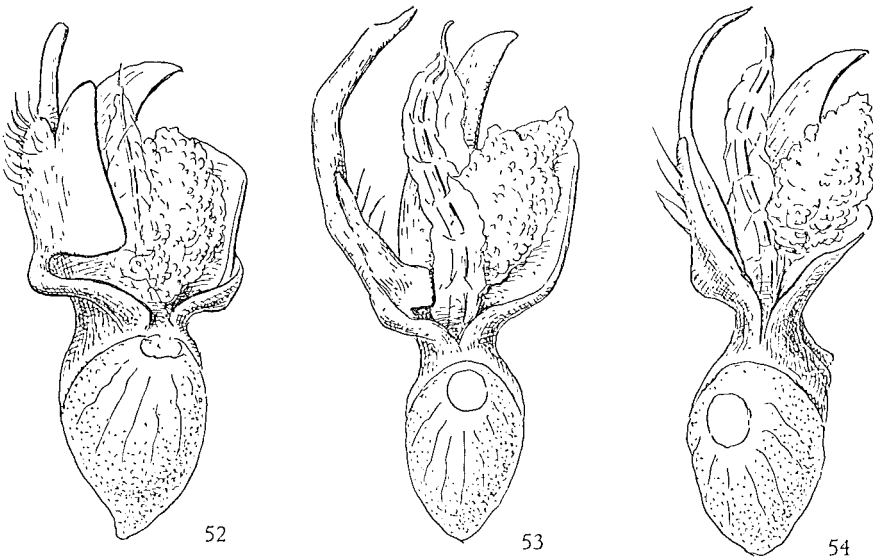
Connu de la forêt ombrophile de la Luiko, au Sud de l'Itombwe, de celle de la Dorsale de Lubero et de celle du Kahuzi (var. *kahusicus* JEANNEL).

13. — *Afroplectus* (s. str.) *armiger* n. sp.

(Fig. 52.)

Type : Katsambu (Inst. Parcs Nat. Congo Belge).

Long. 1,7 mm. Espèce ailée du type *A*, comme le *validiceps*. Extérieurement peu différent du *validiceps* dont il ne se distingue guère que par les yeux plus petits et le pronotum plus transverse. Tête et antennes semblables, les antennes à funicule très grêle, avec les articles 3 à 8 globuleux, 9 et 10 petits quoique transverses.

FIG. 52-54. — Gen. *Afroplectus* JEANNEL, édéages, face dorsale.FIG. 52 : *A.* (s. str.) *armiger* n. sp., du ruiss. Katsambu, $\times 220$.FIG. 53 : *A.* (s. str.) *validiceps* JEANNEL, du ruiss. Katsambu, $\times 220$.FIG. 54 : *A.* (s. str.) *ambiguus* n. sp., de Kyandolire, $\times 185$.

Édéage (fig. 52) très différent de celui du *validiceps*. Alors que chez ce dernier (fig. 53) le tubercule sétifère est très réduit et le bras très long et arqué, chez *armiger* le tubercule sétifère s'étale en large lame à la face dorsale et le bras, bien plus court, est rectiligne. Même forme tronquée du style gauche et falciforme de la lame ventrale.

Comme l'*excavatus* avec l'*ornatifrons*, cet *A. armiger* forme un couple avec le *validiceps*, vivant dans le même biotope et distinct par une mutation de l'édéage.

Ruisseau Katsambu, affl. rive dr. du Butahu, près de Kalonge, alt. 2.000 m, 2 exemplaires (X.1952 et II.1953).

14. — *Afroplectus* (s. str.) *massauxi* JEANNEL.

1955, Ann. Mus. R. Congo Belge, sér. in-8°, Zool., 37, p. 17; type : mont Kikura.

Long. 1,5 mm. Espèce ailée, du type *B*, voisine du *coronatus* JEANNEL du Kahuzi. L'édéage (1955, l. c., fig. 12) est semblable à celui du *coronatus* mais inversé.

Un mâle était connu du mont Kikura, où il a été recueilli par les Pères Assomptionnistes à 2.250 m, dans la forêt ombrophile, avec Bambous. Je rapporte à la même espèce une femelle de la localité suivante :

Ihongero, vallée de la Nyanwamba, affl. du Butahu, dans l'étage des Bambous, alt. 2.480 m (VIII.1932).

15. — *Afroplectus* (s. str.) *ambiguus* n. sp.

(Fig. 54.)

Type : Kyandolire (Inst. Parcs Nat. Congo Belge).

Long. 1,7 mm. Espèce ailée du type *B*, quoique avec le lobe frontal moins saillant en avant, moins ogival que chez *aberrans* (fig. 76), auquel l'espèce peut être comparée pour sa forme générale robuste et épaisse. Yeux plus petits que chez *aberrans*, la partie latérale des tempes plus développée. Antennes épaisses, le pédicelle sphérique, les articles 4 à 6 globuleux mais un peu plus larges que longs, les articles 7 et 8 nettement transverses, la massue épaisse: article 9 lenticulaire, le 10 deux fois aussi large que long, article 11 ovoïde. Pronotum transverse, de même forme que celui de l'*aberrans* (fig. 76), aussi convexe, mais nettement ponctué. Élytres épais, relativement courts, les trois fossettes basales séparées. Abdomen étroit, parallèle, les deux premiers tergites avec des carénules basales distantes de moins du tiers de la largeur du disque et encadrant des dépressions du bord basal. Pattes courtes.

Édéage (fig. 54) tout à fait de même type que celui du *validiceps* (fig. 53), les pièces distales moins évasées. Le tubercule sétifère est au même stade de régression, mais le bras est plus grêle, plus effilé. Lame ventrale semblable, falciforme. Style gauche un peu plus court.

La comparaison des édéages du *validiceps* et de l'*ambiguus* montre bien que les caractères extérieurs des espèces n'ont guère de valeur taxinomique, comme je n'ai cessé de le soutenir. On trouverait difficilement deux espèces d'*Afroplectus* plus différentes d'aspect que les *validiceps* et *ambiguus*, et pourtant leurs édéages montrent qu'ils sont de même lignée.

Riv. Ngokoi, affl. rive g. de la Talya, alt. 1.210 m, ♂ et ♀ dans le terreau de la berge de la rivière (IX.1952); Kyandolire, alt. 1.700 m, 2 ♂♂ (X.1952).

16. — **Afroplectus** (s. str.) **plicatulus** n. sp.

(Fig. 50.)

Type : Ngokoi (Inst. Parcs Nat. Congo Belge).

Long. 1,4 mm. Espèce ailée du type *B.* Testacé rougeâtre. Court et ramassé. Tête courte, à partie postoculaire très courte, la partie latérale des tempes très réduite en arrière des yeux qui sont volumineux; pas de fossette occipitale. Lobe frontal large, à bourrelets latéraux très épais. Antennes à pédicelle sphérique et funicule très grêle, les articles 3 à 8 globuleux, le 9 lenticulaire, le 10 deux fois aussi large que long, le 11 ovale et délié. Pronotum très transverse, à côtés peu arrondis, non rétrécis en arrière, l'échancrure à peu près nulle, les angles postérieurs émoussés; disque très convexe, lisse, avec une grande fossette médiane prolongée en arrière par un fin sillon. Élytres amples et longs, les deux fossettes basales internes un peu confluentes; bord apical cilié. Abdomen court, parallèle, la dépression basale du premier tergite profonde, occupant la moitié de la largeur du disque, dépression du deuxième tergite presque nulle. Pattes très courtes et grêles.

Édage (fig. 50) inversé. Tubercule sétifère à gauche, effilé en longue pointe, avec une touffe de soies serrées sur la face externe avant le sommet; bras très grêle et très court. Lame ventrale falciforme, présentant la même courbure que sur les édages non inversés (voir fig. 50 et 53). Style droit absent.

Cet édage est fort curieux, car il montre une inversion incomplète. Dans mon livre sur « L'Édage » (1) (p. 75), j'ai montré que l'inversion de l'édage résulte d'un trouble dans les influences des organisateurs pendant la construction de l'être. Alors que généralement dans les cas d'inversion la transposition est totale, il semble que chez cet *A. plicatulus* une partie seulement de la structure du style droit a passé à gauche, l'autre partie, celle comprenant la lame ventrale falciforme, étant restée en place.

Riv. Ngokoi, affl. rive g. de la Talya, alt. 1.210 m, ♂ et ♀ dans le terreau de la berge de la rivière (IX.1952); [Kahekavitiri, affl. rive dr. du Mukandwe, alt. 1.200 m, 1 ♀ (XI.1952)].

17. — **Afroplectus** (s. str.) **validifrons** n. sp.

(Fig. 55 et 67.)

Type : Karambura (Inst. Parcs Nat. Congo Belge).

Long. 1,6 à 1,8 mm. Même aspect que le *validiceps*, quoique généralement un peu plus robuste, comme lui de type *A.* La tête est volumineuse, large, avec le lobe frontal large et court, excavé derrière un épais bourrelet antérieur; yeux plus longs que les parties latérales des tempes qui sont

(1) R. JEANNEL, L'Édage (*Publ. Mus. Nat. Hist. Nat.*, n° 16, 1955, 155 p.).

courtes et arrondies, non saillantes en arrière. Antennes différant nettement de celles du *validiceps* par la forme de l'article 10, tronconique, plus large et plus long que le 9, alors que cet article 10 est lenticulaire, pas plus long que le 9 chez le *validiceps*. Pronotum, élytres et abdomen comme chez le *validiceps*. Comme chez lui les trois fossettes basales des élytres sont bien séparées, équidistantes. Impressions basales des tergites peu profondes. Fémurs des mâles un peu renflés.

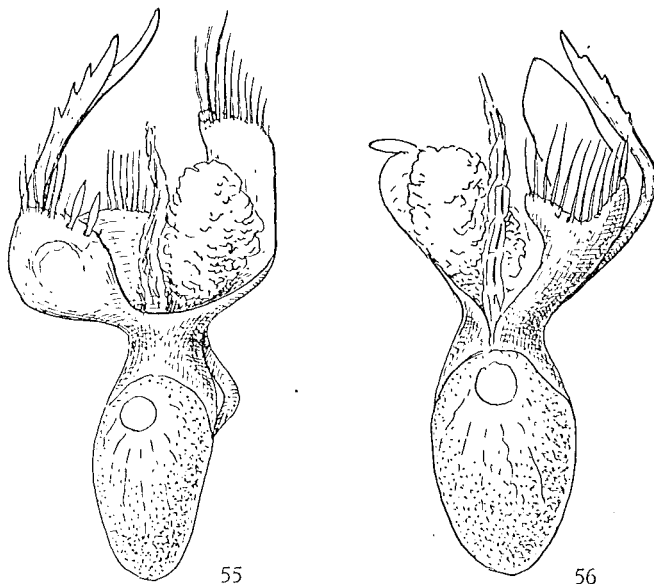


FIG. 55 et 56. — Gen. *Afroplectus* JEANNEL, édéages, face dorsale.

FIG. 55 : *A. (s. str.) validifrons* n. sp., du ruiss. Karambura, $\times 210$.

FIG. 56 : *A. (s. str.) brachialis* n. sp., de Kalonge, $\times 240$.

Édéage (fig. 55) bien différent de celui du *validiceps* (fig. 53). Le tubercule sétifère a la forme d'une plaque arrondie bordée de soies avec deux bâtonnets; le bras, très robuste, est serrulé sur son bord externe. Lame du style gauche aussi longue que celle du *validiceps*, tronquée comme elle, mais avec un rang distal de grandes soies. Du côté ventral, une courte lame ventrale unit les deux styles et porte une rangée de soies. Flagelle peu développé par rapport à celui du *validiceps*.

Ruisseau Karambura, affl. dr. du Katauleke, près de Kalonge, alt. 2.060 m, une dizaine d'exemplaires (II.1953).

18. — **Afroplectus** (s. str.) **brachialis** n. sp.

(Fig. 56.)

Type : Kalonge (Inst. Parcs Nat. Congo Belge).

Long. 1,5 à 1,6 mm. Aspect assez semblable à celui du précédent, mais plus petit, avec le lobe frontal plus long. Testacé rougeâtre luisant, la pubescence fine et courte. Tête médiocre, à lobe frontal un peu rétréci en avant, excavé; yeux aussi longs que les parties latérales des tempes, celles-ci saillantes en arrière. Antennes comme chez *validifrons*. Pronotum petit, transverse, à côtés peu arrondis, échancrure faible et angles postérieurs petits, peu saillants, mais au niveau du maximum de convexité des côtés. Disque convexe, avec une fossette médiane unie à la fovéole basale par un sillon. Élytres peu longs, aplanis, avec deux grandes fossettes basales semblables, l'interne simple. Abdomen long et étroit, subparallèle, les impressions basales des tergites peu accusées.

Édage (fig. 56) inversé. Le tubercule sétifère, largement bilobé, porte un rang transverse de longues soies sur ses deux lobes; le bras très réduit, simple, présente des denticulations sur son bord externe, comme chez *validifrons*. Le tubercule sétifère se prolonge par une lame ventrale allongée et achète. Flagelle peu développé.

Kalonge, alt. 2.080 m, 8 exemplaires (I.1953); ruisseau Karambura, près de Kalonge, alt. 2.060 m, 1 ♂ (II.1953); riv. Nyamwamba, affl. du Butahu, à Ihongerero dans l'étage des Bambous, alt. 2.480 m, 1 ♀ (VIII.1952).

19. — **Afroplectus** (s. str.) **porcatus** n. sp.

(Fig. 57.)

Type : Katsambu (Inst. Parcs Nat. Congo Belge).

Long. 1,5 mm. Testacé rougeâtre luisant, la pubescence fine et rare. Espèce du type A, allongée et convexe. Tête allongée, à lobe frontal long et atténué en avant, excavé, avec le bord antérieur transverse. Yeux petits, un peu moins longs que les tempes qui sont longues, saillantes en bajoues en arrière. Antennes robustes, les articles 3 à 8 globuleux, les 9 et 10 transverses, le 10 tronconique, deux fois aussi large que long, le 11 ovoïde, court mais plus de deux fois aussi long que le 10. Pronotum petit, étroit, guère plus large que long, lisse et convexe, avec une fossette discale petite, séparée de la fovéole basale; côtés sans échancrure, les angles postérieurs effacés. Élytres courts, avec les deux fossettes internes confluentes. Impressions basales des tergites larges et profondes. Fémurs des mâles non renflés.

Édage (fig. 57) inversé, à pièces distales courtes et peu divergentes. Tubercule sétifère étroit, portant ses soies au sommet; bras à coudure courte et partie distale non repliée, serrulée sur le bord externe, l'extrémité tronquée. Style opposé (droit) court, avec une longue lame ventrale. Flagelle

enfermé dans une vésicule pédonculée comparable à celle des *Afroplectodes*, mais flanquée d'une vésicule annexe.

Ruisseau Katsambu, affl. dr. du Butahu, près de Kalonge, alt. 2.000 m, 7 exemplaires (II.1953); vallée de la Nyamwamba, près de Kalonge, alt. 2.010 m, 1 ♂ (I.1953).

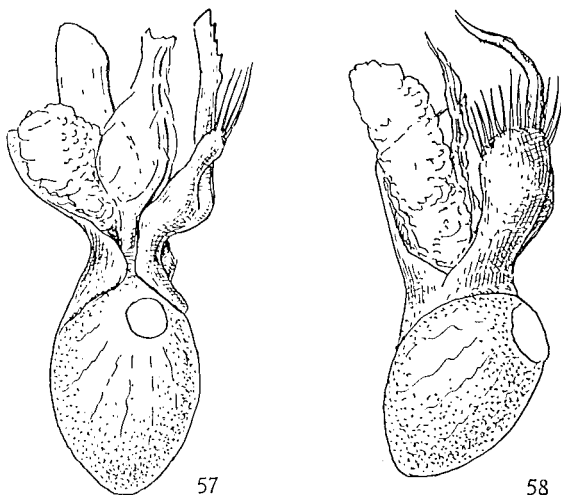


FIG. 57 et 58. — Gen. *Afroplectus* JEANNEL, édéages, face dorsale, $\times 240$.

FIG. 57 : *A.* (s. str.) *porcatus* n. sp., du ruis. Katsambu.

FIG. 58 : *A.* (s. str.) *setulosus* n. sp., de Kalonge.

20. — ***Afroplectus*** (s. str.) ***setulosus*** n. sp.

(Fig. 58.)

Type : Kalonge (Inst. Parcs Nat. Congo Belge).

Long. 1,4 mm. Espèce du type *A.*, ayant assez l'aspect des précédents, convexe, allongée, à tête convexe, mais reconnaissable à sa pubescence doublée par de grandes soies dressées sur les côtés du pronotum, les faces latérales des élytres, les pleurites abdominaux. Tête robuste, cubique à lobe frontal large, excavé, yeux très grands, plus longs que les côtés des tempes qui sont saillantes en arrière. Antennes épaisses, les articles du funicule transverses, les 9 et 10 tronconiques et transverses. Pronotum petit et convexe, aussi long que large, le disque avec une grande fossette médiane séparée de la fovéole basale; côtés peu arrondis, sans échancrure, les angles postérieurs très petits. Élytres longs, aplanis, les deux fossettes basales internes confluentes. Impressions basales des tergites larges et profondes. Fémurs du mâle non renflés.

Édéage (fig. 58) court et épais, inversé, la capsule basale désaxée, le col très épais. Tubercule sétifère très grand, le bras atrophié. Pas de lame ventrale. Flagelle peu développé.

Kalonge, alt. 2.080 m, un seul ♂ (I.1953).

21. — **Afroplectus** (s. str.) **ruwenzoricus** JEANNEL.

1955, Ann. Mus. R. Congo Belge, sér. in-8°, 37, p. 19; type : mont Kikura (Mus. R. Congo Belge).

[Kivu : mont Kikura, extrémité septentrionale du Ruwenzori, alt. 2.250 m, plusieurs exemplaires dans la forêt ombrophile avec Bambous (R. P. CELIS et collaborateurs, I.1954).]

22. — **Afroplectus** (s. str.) **lacinosus** n. sp.

(Fig. 59.)

Type : Katsambu (Inst. Parcs Nat. Congo Belge).

Long. 1,7 mm. Espèce ailée du type A. Testacé rougeâtre luisant. Allongé et convexe. Tête grande, arrondie, un peu plus large que le pronotum; lobe frontal large et court, les bourrelets latéraux très épais, l'incisure profonde, le bord antérieur déprimé; yeux volumineux, plus longs que les côtés des tempes qui sont effacées; fossette occipitale bien développée. Antennes grêles, le pédicelle oblong, les articles 3 à 8 petits et globuleux, le 9 tronconique, à peine plus gros que le 8, le 10 tronconique, un peu plus large que long, le 11 ovalaire, à base tronquée. Pronotum petit, peu transverse, les côtés peu arqués, l'échancrure latérale obsolète, les angles postérieurs émoussés. Disque très bombé, lisse, avec une grande fossette médiane prolongée en arrière par un sillon. Élytres épais, aplanis sur le disque, les fossettes basales bien séparées, le bord apical cilié. Abdomen long et parallèle; bord basal du premier tergite déprimé au milieu, sans carénules, bord basal du deuxième tergite sans dépression. Pattes courtes.

Édéage (fig. 59) très aberrant. Malgré son étrangeté, il se rattache assurément au type des *flagelliferi brachiales* du groupe du *teleupi*. Du côté droit se détache une très longue apophyse dont la base est sétulée et représente le tubercule sétifère. L'apophyse elle-même correspond au bras. Très grande, elle se coude après un long trajet transverse, puis se recourbe entièrement et revient croiser la face dorsale de l'édéage dans sa partie récurrente. Une branche plus grêle et deux fois recourbée se détache du bras avant sa courbe distale. D'autre part, du côté gauche, le style gauche est très réduit. Quant au sac interne, il renferme un flagelle très petit.

Ce curieux édéage est un exemple remarquable d'hypertélie d'un style.

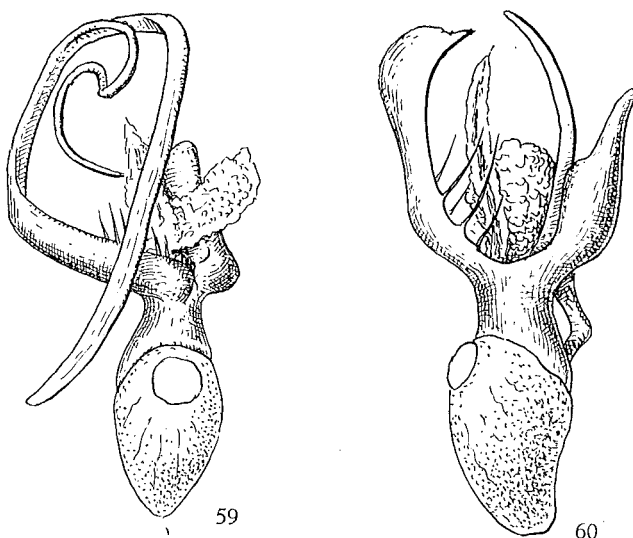
Ruisseau Katsambu, affl. rive dr. du Butahu, près de Kalonge, alt. 2.000 m, un seul ♂ (I.1953).

23. — *Afroplectus* (s. str.) *divaricatus* n. sp.

(Fig. 60.)

Type : Nyamwamba (Inst. Parcs Nat. Congo Belge).

Long. 2 mm. Espèce du type *A*, de forme robuste, convexe. Testacé rougeâtre foncé, la pubescence rare. Tête arrondie, convexe, le lobe frontal rétréci, peu excavé, les yeux aussi longs que les côtés des tempes qui sont largement arrondies. Antennes grêles, les articles 3 à 8 globuleux, les 9

FIG. 59 et 60. — Gen. *Afroplectus* JEANNEL, édéages, face dorsale.FIG. 59 : *A.* (s. str.) *lacinosus* n. sp., du ruiss. Katsambu, $\times 185$.FIG. 60 : *A.* (s. str.) *divaricatus* n. sp., de la vallée de la Nyamwamba, $\times 125$.

et 10 tronconiques, un peu transverses, le 10 deux fois plus gros que le 9; article 11 allongé, trois fois aussi long que le 10. Pronotum à peu près aussi long que large, très convexe, avec une fossette discale traversée par un sillon canaliculé atteignant la région collaire; côtés peu arrondis, l'échancre faible, les angles postérieurs aigus et saillants, atteignant le niveau du maximum de convexité des côtés. Élytres courts, les deux fossettes basales internes confluentes. Abdomen étroit, parallèle. Fémurs des mâles un peu épaissis.

Édéage (fig. 60) très grand, la capsule basale elliptique et relativement petite, les pièces distales par contre très développées et divergentes. Style gauche obtus, achète, recouvrant une longue pièce arquée, styloïde. Style droit en forme de lame s'étendant à la face dorsale qu'elle recouvre, avec

quelques soies échelonnées sur la partie basale de son bord supérieur. Flagelle bien développé quoique court.

Édéage assez aberrant, mais qui dérive sans doute du type des *flagelliferi* qui précèdent.

Vallée de la Nyamwamba, affl. dr. du Butahu, près de Kalonge, alt. 2.010 m, un seul ♂ (I.1953).

GROUPE DU *PERTINAX*.

L'espèce placée ici présente assurément un édéage du type des *flagelliferi brachiales*, mais si aberrant qu'il est difficile de la rattacher au groupe du *leleupi*. La forme globuleuse de la capsule basale et la régression du flagelle du sac interne l'en séparent (fig. 61).

24. — *Afroplectus* (s. str.) *pertinax* n. sp.

(Fig. 61.)

Type : Kyandolire (Inst. Parcs Nat. Congo Belge).

Long. 1,4 mm. Espèce ailée, du type *A*. Testacé rougeâtre, la pubescence fine. Tête assez grande, allongée, le lobe frontal relativement long, un peu atténué, à bord antérieur transverse et déprimé, la surface lisse et convexe entre de hauts bourrelets latéraux, les sillons frontaux absents. Yeux grands, plus longs que les tempes chez les mâles, plus petits chez les femelles; tempes convexes, saillantes en arrière. Antennes courtes, le scape très court, le pédicelle sphérique mais petit, les articles 4 à 8 globuleux et transverses, le 9 lenticulaire, le 10 court, environ deux fois aussi large que long, le 11 court et ovoïde. Pronotum transverse, court, ses côtés arrondis, les angles postérieurs vifs après une échancrure assez profonde. Disque convexe, avec une fossette médiane plus ou moins isolée de la fovéole basale. Élytres longs, déprimés, à épaules saillantes, les trois fossettes basales petites et bien séparées, le bord apical cilié. Abdomen étroit, parallèle, les deux premiers tergites à bord basal déprimé, sans carénules. Pattes grêles et courtes.

Les mâles se reconnaissent à la grandeur des yeux.

Édéage (fig. 61) épais, la capsule basale sphérique, avec une grande fenêtre dorsale ronde. Collier épais et pièces distales peu évasées. A droite un long tubercule sétifère se prolonge par une tige hyaline; il surmonte un bras très oblique à la base, épais dans sa partie distale. A gauche se trouve le bord d'une vaste lame ventrale unissant les deux styles. Sac interne à flagelle très réduit et vésicule accessoire très développée en pointe.

Espèce répandue surtout dans la forêt de transition.

Mutsora, alt. 1.200 m, nombreux exemplaires (X.1952); [Mukandwe, affl. rive dr. de la Talya, alt. 1.120 m, 2 exemplaires (X.1952)]; [Kaheka-

vitiri, affl. du Mukandwe, alt. 1.200 m, nombreux exemplaires (X.1952)]; Kalasabango, lieu dit entre Mwenda et Katuka, alt. 1.100 m, quelques exemplaires (XI.1952); riv. Ngokoi, affl. rive g. de la Talya, alt. 1.150 m, nombreux exemplaires (IX.1952); Kyandolire, alt. 1.700 m, 5 exemplaires (X.1952).

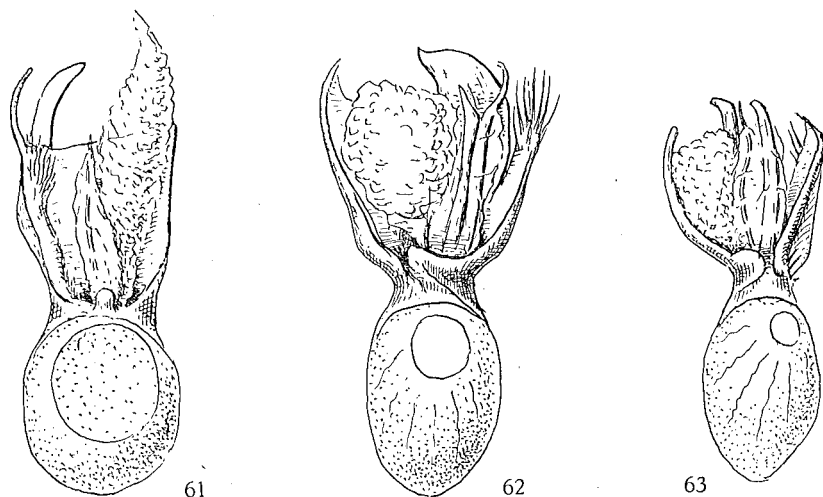


FIG. 61-63. — Gen. *Afroplectus* JEANNEL, édéages, face dorsale, $\times 240$.

FIG. 61 : *A.* (s. str.) *pertinax* n. sp., de Kyandolire.

FIG. 62 : *A.* (s. str.) *irregularis* n. sp., de Mutsora.

FIG. 63 : *A.* (s. str.) *tenellus* n. sp., de Kalasabango.

SECTION DU *FLAGELLIFERI SIMPLICES*.

GRUPE DU *FASCICULATUS*.

Groupe jusqu'ici particulier aux montagnes de la Rift Valley. Plusieurs espèces du Ruwenzori s'y rattachent.

25. — *Afroplectus* (s. str.) *irregularis* n. sp.

(Fig. 62 et 63.)

Type : Mutsora (Inst. Parcs Nat. Congo Belge).

Long. 1,4 mm. Espèce ailée du type *A.*, comme la précédente. Testacé rougeâtre foncé. Étroit et déprimé. Tête transverse, déprimée, un peu plus large que le pronotum, le lobe frontal court et étroit, à bord antérieur transverse, non déprimé, les bourrelets latéraux régulièrement convexes, les sillons frontaux subparallèles. Yeux très grands, plus longs que les côtés des tempes, celles-ci saillantes et anguleuses. Front éparsément ponctué latéralement, la fossette occipitale obsolète. Antennes assez longues, le pédi-

celle un peu plus long que large; funicule grêle, mais avec les articles 3 à 8 tous un peu transverses; article 9 lenticulaire, le 10 très court, plus de deux fois aussi large que long, le 11 court, tronqué à la base. Pronotum peu transverse et peu convexe, ses côtés bien arrondis, les angles postérieurs dentiformes; disque avec une fossette médiane arrondie, isolée de la fovéole basale. Élytres de peu plus longs que larges, déprimés, les deux fossettes basales internes confluentes, le bord apical cilié. Abdomen étroit, parallèle, les deux premiers tergites à bord basal déprimé sur le tiers médian de sa largeur, sans carénules. Pattes courtes.

Édéage (fig. 62) à capsule basale ovale et pièces distales assez évasées. Comparé à celui du *ruwenzoricus* (1955, l. c., p. 18, fig. 10) il se présente comme inversé. Le style gauche, épais et pubescent au sommet, s'insère près d'une lame ventrale falciforme; style droit lamelleux et achète. Sac interne avec deux flagelles inégaux, comme chez le *ruwenzoricus*.

Mutsora, bords de la Talya, alt. 1.150 m, un seul ♂ (XI.1952).

26. — **Afroplectus** (s. str.) **tenellus** n. sp.

(Fig. 63.)

Type : Kalasabango (Inst. Parcs Nat. Congo Belge).

Long. 1,2 cm. Espèce ailée, de type A. Étroit et parallèle, testacé rougeâtre pâle. Tête grande, arrondie, non déprimée, plus large que le pronotum, lobe frontal très court, à bord antérieur transverse et bourrelets latéraux courts et épais, les sillons frontaux convergents. Yeux très grands, plus longs que les côtés des tempes chez le mâle, plus petits chez la femelle, les tempes peu saillantes, la fossette occipitale obsolète. Antennes grêles, le pédicelle transverse, aussi gros que le scape, les articles 3 à 8 globuleux et un peu transverses, les 9 et 10 tronconiques, le 9 étroit, le 10 à peine plus large que long, le 11 court et ovoïde, tronqué à la base. Pronotum très petit, non transverse, subcarré, les côtés faiblement arqués, l'échancrure à peine marquée, les angles postérieurs émoussés. Disque peu convexe, avec une grande fossette médiane arrondie, isolée de la fovéole basale. Élytres allongés et déprimés, les trois fossettes basales petites et bien séparées, le bord apical cilié. Abdomen parallèle, les tergites convexes, les deux premiers avec le bord basal déprimé sur le tiers moyen de sa largeur. Pattes courtes et grêles.

Édéage (fig. 63) très petit, de même structure que celui de l'*irregularis* (fig. 62) et de l'*eminens* (1956, *Mém. Soc. ent. Belg.*, XXVII, p. 306, fig. 10). Style gauche rectiligne, avec quelques soies sur la base et sur le bord ventral; style droit achète; lame ventrale falciforme et étroite. Deux flagelles dans le sac interne, comme chez l'*irregularis*.

Kalasabango, lieu dit entre Mwenda et Katuka, aux bords du Nzilube, alt. 1.100 m, ♂ et ♀ (XI.1952).

GROUPE DE L'ÉMINENS.

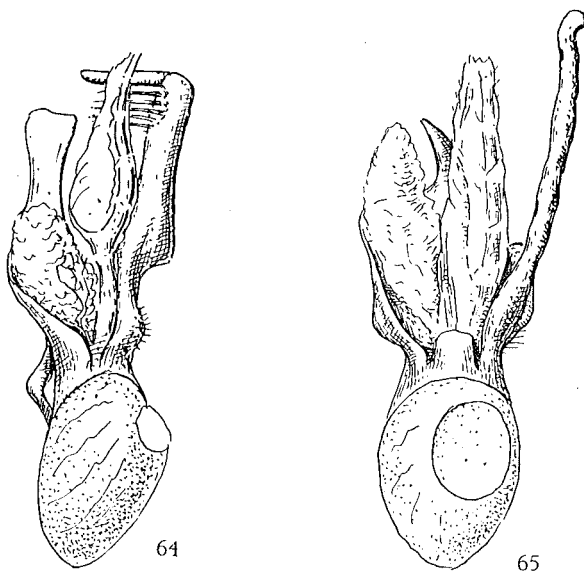
Dans ce petit groupe, spécial au Ruwenzori, je place trois espèces présentant quelques caractères particuliers. Ce sont des espèces du type *A.* étroites et convexes, à tête volumineuse. Les deux fossettes basales internes sont confluentes. L'édéage présente un style gauche allongé, plus ou moins cylindrique et rectiligne, dirigé parallèlement à l'axe de l'édéage; il présente à l'apex des soies dirigées en dedans chez *velutinus* et *eminens* qui vivent à 2.000 m; mais le style est sans soies chez *hypsibius* vivant à plus de 4.000 m.

27. — *Afroplectus* (s. str.) *velutinus* n. sp.

(Fig. 64.)

Type : Karambura (Inst. Parcs Nat. Congo Belge).

Long. 1,4 mm. Ailé. Étroit et parallèle, peu convexe. Testacé rougeâtre, la pubescence relativement longue et dense. Tête volumineuse, à lobe frontal

FIG. 64 et 65. — Gen. *Afroplectus* JEANNEL, édéages, face dorsale.FIG. 64 : *A.* (s. str.) *velutinus* n. sp., de Kalonge, $\times 240$.FIG. 65 : *A.* (s. str.) *hypsibius* n. sp., de Kiondo, $\times 220$.

petit, étroit, excavé, avec les sillons frontaux nets, unis en arc en avant. Yeux petits, pas plus longs que la moitié de la partie latérale de la tempe, celle-ci anguleuse. Antennes courtes, les articles 3 à 8 globuleux, les 5 à 8 un peu transverses, le 9 perlé et transverse, le 10 tronconique et transverse,

le 11 ovoïde court. Pronotum aussi long que large, déprimé et très rétréci à la base, les côtés sans trace d'échancrure, les angles postérieurs tout à fait effacés; disque avec une grande fossette médiane allongée et profonde, unie à la fovéole basale par un sillon. Élytres courts et déprimés, à peine plus longs que larges, les deux fossettes basales internes confluentes. Abdomen étroit, un peu élargi en arrière, les impressions basales profondes sur les trois premiers tergites. Pattes très courtes, les fémurs non renflés chez les mâles.

Édéage (fig. 64) long et étroit, à pièces distales non évasées. Style gauche rectiligne, dirigé dans l'axe; irrégulier dans sa partie basale qui est étroite et comprimée; le sommet porte une apophyse perpendiculaire interne qui est précédée par une brosse de soies. Style droit long, terminé en lame spatulée. Flagelle renfermé dans une vésicule pédonculée comparable à celle des *Afroplectodes*, mais flanquée par une vésicule annexe.

Ruisseau Karambura, affl. du Katauleke, près de Kalonge, alt. 2.060 m, une dizaine d'exemplaires (II.1953); Kalonge, alt. 2.080 m, 1 ♂ (I.1953).

28. — **Afroplectus** (s. str.) **eminens** JEANNEL.

1956, Mém. Soc. ent. Belg., XXVII, p. 305, fig. 10; type : mont Vukarai.

Espèce aptère étroite et allongée, à tête très volumineuse et lobe frontal grand, large, tronqué au sommet, les yeux aussi petits que chez le *velutinus*; même disposition des fossettes basales de l'élytre.

L'édéage (1956, l. c., fig. 10) ressemble à celui du *velutinus*, mais le style gauche est régulier, sans constriction de sa partie basale et porte à son extrémité deux soies confluentes dans l'axe.

L'espèce a été découverte par le R. P. CELIS dans l'Uganda, sur le mont Vukarai, à l'extrémité méridionale de la chaîne du Ruwenzori, dans la province de Toro. Plusieurs exemplaires dans une bambousaie, à 2.255 m d'altitude.

29. — **Afroplectus** (s. str.) **hypsibius** n. sp.

(Fig. 65 et 66.)

Type : Kiondo, 4.210 m (Inst. Parcs Nat. Congo Belge).

Long. 1,4 mm. Espèce du type A, aptère et microphthalmalme dans les deux sexes, manifestement de même lignée que le *velutinus* de Kalonge et l'*eminens* du mont Vukarai. Testacé rougeâtre, la pubescence relativement longue et dense. Étroit et parallèle. Tête volumineuse, assez longue. Lobe frontal grand, large en avant, à bord antérieur faiblement convexe, les bourrelets latéraux bas, peu saillants, la dépression dorsale faible, sans sillons frontaux nets. Yeux très petits, bien plus courts que les tempes qui sont fortement bombées; fossette occipitale bien marquée. Antennes courtes, le scape très court, le pédicelle sphérique, articles 3 à 8 globuleux mais un peu

transverses, 9 et 10 tronconiques et transverses, courts, le 9 petit, le 10 deux fois plus gros; article 11 ovoïde très court. Pronotum aussi large que la tête, trapézoïde et peu convexe, le lobe basal court; côtés peu arqués, l'échancrure très faible, les angles postérieurs extrêmement petits. Disque avec une grande fossette ovale prolongée en arrière par un sillon. Élytres très courts, à peine aussi longs que larges, déprimés, avec les deux premiers interstries

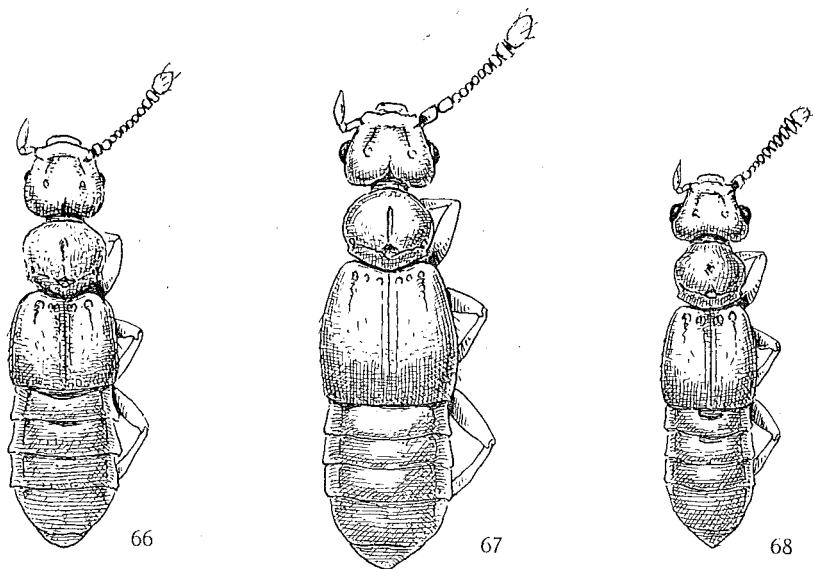


FIG. 66-68. — Gen. *Afroplectus* JEANNEL.

FIG. 66 : *A.* (s. str.) *hypsibius* n. sp., mâle, de Kiondo, $\times 38$.

FIG. 67 : *A.* (s. str.) *validifrons* n. sp., du ruiss. Karambura, $\times 38$.

FIG. 68 : *A.* (s. str.) *irregularis* n. sp., de Mutsora, $\times 45$.

enfoncés; les deux fossettes basales internes confluentes, la fossette externe très grande. Abdomen long et parallèle, les tergites convexes, les trois premiers faiblement déprimés sur le bord basal, sans carénules. Pattes courtes.

Pas de différences sexuelles appréciables.

Édéage (fig. 65) volumineux, à capsule basale épaisse, à large fenêtre dorsale. Style gauche cylindrique, très long, à peu près rectiligne et peu divergent, avec quelques soies à la base; style droit court, large, avec une apophyse falciforme détachée de son bord ventral. Pas de soies. Sac interne avec un long flagelle rubanné et une vésicule accessoire.

Cet édéage dérive certainement du type représenté par les *A. velutinus* et *eminens*. Le style gauche s'est allongé et transformé en longue tige, conservant les mêmes soies basales que celles du *tenellus*, mais le style droit et la lame ventrale ont gardé les mêmes caractères.

Cette espèce est, de tous les Psélaphides d'Afrique, celle qui vit à la plus haute altitude. Peut-être même ce record s'étend-il au monde entier. Sa lignée est représentée à altitude moins haute par le *velutinus* et l'*eminens*. Ce dernier occupe déjà l'étage des Bambous et y est aptère et microphthalmalme sur le mont Vukarai.

Haute vallée du Kiondo, affl. du Butahu, à 4.210 m dans l'étage alpin, près de la limite inférieure des glaciers, ♂ et ♀ (X.1952).

GROUPE DU *CRASSUS*.

30. — *Afroplectus* (s. str.) *aberrans* n. sp.

(Fig. 70 et 76.)

Type : Kahekavitiri (Inst. Parcs Nat. Congo Belge).

Long. 1,6 mm. Espèce ailée, de type *B*, de forme épaisse. Testacé rougeâtre foncé, les élytres moins sombres. Tête petite, à lobe frontal très grand, en diadème, ses côtés parallèles et son bord antérieur très saillant en ogive, avec une dépression sur le sommet; bourrelets latéraux courts, en forme de gros tubercule, les sillons frontaux convergents en angle aigu, le disque plan et lisse entre les sillons. Yeux très grands. Partie postoculaire du front très courte, en bourrelet transverse, la fossette occipitale bien marquée, les tempes très courtes en arrière des yeux. Antennes épaisses, le pédicelle globuleux, les articles 4 à 6 un peu transverses, les 7 et 8 lenticulaires, le 9 lenticulaire mais plus grand, le 10 tronconique et transverse, le 11 ovale. Prothorax transverse et très bombé, ses côtés peu arrondis, l'échancrure faible, les angles postérieurs peu saillants; une forte carène transverse part des angles postérieurs et atteint le bord postérieur de la fovéole basale, surplombant le lobe basal. Disque avec un long sillon non canaliculé. Élytres amples, très bombés, à épaules saillantes, les deux fossettes basales internes fusionnées, l'externe très grande. Abdomen épais, les angles postérieurs des tergites saillants, les deux premiers déprimés sur leur bord basal entre deux carénules distantes de près de la moitié de la largeur du disque. Pattes courtes et épaisses.

Édéage (fig. 70) très volumineux, à partie distale infléchie. Capsule basale grande et ovale, pièces distales formant un vaste entonnoir renfermant le sac interne; pas de soies. Sac interne avec un long flagelle grêle.

Par l'absence de soies cet édéage s'écarte de tous ceux des espèces du même groupe.

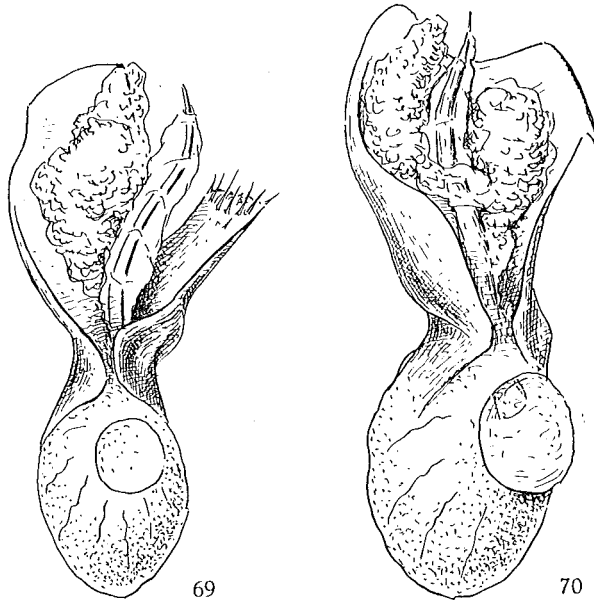
[Kahekavitiri, affl. rive dr. du Mukandwe, dans les environs de Mutsora, alt. 1.200 m, un seul ♂ (XI.1952)].

31. — *Afropectus* (s. str.) *tumidus* n. sp.

(Fig. 69.)

Type : Kalasabango (Inst. Parcs Nat. Congo Belge).

Long. 2 mm. Espèce citée du type *B*, de forme épaisse. Brun rougeâtre foncé, la pubescence très fine. Tête grande, subcarrée, le lobe frontal en diadème, grand, à côtés parallèles et bord antérieur peu saillant; bourrelets latéraux très épais, les sillons frontaux convergents sur une petite dépression médiane du bord antérieur. Yeux petits, moins longs que les tempes; front

FIG. 69 et 70. — Gen. *Afropectus* JEANNEL, édéages, face dorsale.FIG. 69 : *A.* (s. str.) *tumidus* n. sp., de Kalasabango, $\times 220$.FIG. 70 : *A.* (s. str.) *aberrans* n. sp., de Kahekavitiri, $\times 185$.

normal, non raccourci, la fossette occipitale présente, les tempes convexes, bien développées. Antennes épaisses, le pédicelle oblong, les articles 3 à 5 globuleux, non transverses, les 6 à 8 transverses, les 9 et 10 tronconiques et relativement longs, seulement un peu plus larges que longs, le 11 ovale. Pronotum transverse et très bombé, finement ponctué, ses côtés arrondis, progressivement élargis jusqu'au milieu de leur longueur, puis brusquement incisés sur le fond d'une grande échancrure qui se prolonge par un large sillon transverse des côtés du disque; angles postérieurs saillants en haut et en dehors, n'atteignant pas le niveau de la convexité des côtés. Disque avec

un fin sillon longitudinal. Élytres amples, plus longs que ceux de l'*aberrans* (fig. 76), un peu aplatis, les épaules saillantes, les trois fossettes basales séparées, le bord apical cilié. Abdomen épais, comme chez *aberrans*, avec les mêmes carénules.

Édéage (fig. 69) bien moins volumineux que celui de l'*aberrans*, non infléchi. Capsule basale ovulaire, à grande fenêtre dorsale. Style gauche large, évasé et pubescent; style droit plus grand et lamelleux. Sac interne très développé.

Kalasabango, lieu dit entre Mwenda et Katuka, alt. 1.100 m, ♂ et ♀ (XI.1952).

32. — **Afroplectus** (s. str.) **lachancei** JEANNEL.

1955, Ann. Mus. R. Congo Belge, sér. in-8°, Zool., 37, p. 19; type : Kalengire.

[Uganda, province de Toro : Kalengire, au-dessus de Kinoni, galerie forestière à 2.000 m (Pères Assomptionnistes, I.1954).]

Espèce de très grande taille (2,5 mm).

33. — **Afroplectus** (s. str.) **major** n. sp.

(Fig. 71.)

Type : Karambura (Inst. Parcs Nat. Congo Belge).

Long. 2 à 2,3 mm. Espèce ailée, du type *B*, robuste et allongée. Testacé rougeâtre foncé, la pubescence fine et dense, courte. Tête subcarrée, à bourrelet antérieur peu saillant en avant, les côtés du lobe frontal à peu près parallèles, les sillons frontaux effacés dans l'excavation dorsale arrondie; yeux aussi longs que les côtés des tempes qui sont peu saillantes. Antennes à funicule grêle mais dont les articles croissent peu à peu d'épaisseur, les 7 et 8 nettement transverses; articles 9 et 10 tronconiques et un peu transverses. Pronotum court, transverse, ses côtés anguleux avant l'échancrure latérale qui est très développée, les angles postérieurs grands, droits et vifs, n'atteignant pas le niveau de l'angle précédant l'échancrure. Disque peu convexe, avec un sillon médian canaliculé assez profond chez les exemplaires de Kalonge et du ruisseau Karambura (type), très superficiel par contre chez ceux de la vallée de la Nyamwamba. Élytres amples, les deux fossettes basales internes confluentes. Impressions basales des deux premiers tergites encadrées par des carénules obliques. Fémurs des mâles non renflés.

Édéage (fig. 71) à style gauche obtus et sétifère, le droit formant une très large lame ventrale finement striolée. Flagelle très développé.

Ruisseau Karambura, affl. du Katauleke, près de Kalonge, alt. 2.060 m, 1 ♂ (II.1953); Kalonge, alt. 2.080 m, 2 ♂♂ (I.1953); vallée de la Nyamwamba, à 2.010 m, près de Kalonge, ♂ et ♀ (I.1953).

GROUPE DU *COLLARIS*.

L'édéage du *collaris* a une structure qui ne se rattache à aucun des types connus. Son sac interne, comprenant un flagelle et une vésicule annexe, est enfermé dans un long cuilleron qui émane du collier et est encadré par les styles. Le tout est achète.

Extérieurement, le *collaris* ne se distingue guère des autres espèces du type *B*.

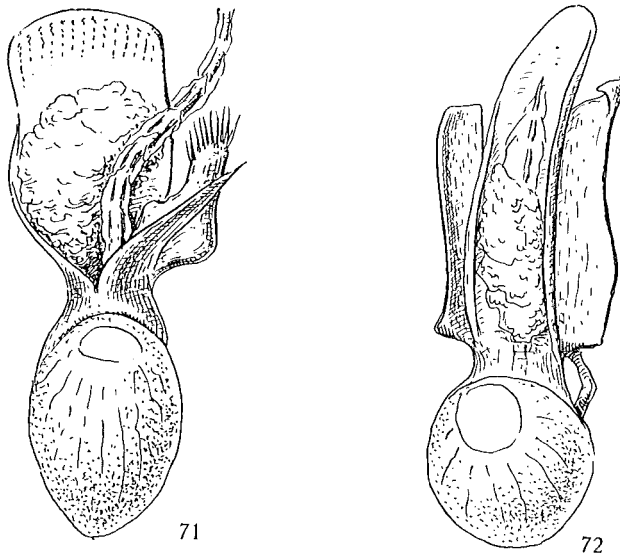


FIG. 71 et 72. — Gen. *Afroplectus* JEANNEL, édéages, face dorsale.

FIG. 71 : *A. (s. str.) major* n. sp., de la vallée de la Nyamwamba, $\times 210$.

FIG. 72 : *A. (s. str.) collaris* n. sp., de Mutsora, $\times 220$.

34. — *Afroplectus* (s. str.) *collaris* n. sp.

(Fig. 72.)

Type : Mutsora (Inst. Parcs Nat. Congo Belge).

Long. 1,7 mm. Espèce ailée du type *B*, étroite et allongée. Testacé rougeâtre, la pubescence très fine. Tête petite, plus étroite que le pronotum, le lobe frontal en diadème, peu allongé, ogival; sillons frontaux convergents en avant sans se réunir, l'espace entre eux plan et lisse, déprimé. Yeux médiocres, un peu plus longs que les tempes qui sont effacées, la fossette occipitale présente. Antennes longues, le scape et le pédicelle oblongs, les articles 3 à 6 globuleux, 7 et 8 lenticulaires, les 9 et 10 tronconiques, le 9

deux fois aussi large que long, le 10 un peu plus long, article 11 ovoïde, très court. Pronotum transverse, très bombé et lisse, les côtés arqués, l'échancrure obsolète, les angles postérieurs nullement saillants; disque avec un long sillon canaliculé. Élytres longs et peu convexes, les épaules non saillantes, les deux fossettes basales internes confluentes. Abdomen étroit, les tergites convexes, les deux premiers déprimés sur le bord basal entre deux carénules distantes d'un peu plus du tiers de la largeur du disque. Pattes courtes et grêles.

Édéage (fig. 72) très grand, à capsule basale petite et sphérique, pièces distales très allongées. Celles-ci sont constituées par un long cuilleron arqué, encadré par deux styles lamelleux et sans soies.

Mutsora, alt. 1.200 m, 2 ♂♂ (XI.1952); Kalonge, alt. 2.080 m, 1 ♀ dans le terreau d'une tête de source (IX.1952).

INCERTAE SEDIS.

Ce qui a été dit ci-dessus à propos de la variabilité des caractères morphologiques externes dans les diverses lignées des *Afroplectus* explique qu'il est impossible d'assigner avec certitude une place aux espèces suivantes dont le mâle est inconnu. Toutefois, il semble que les deux *bucephalus* et *abnormis* dont les trois fossettes basales de l'élytre sont équidistantes doivent se rapprocher du *validiceps*, tandis que l'*adnexus* à fossettes internes confluentes semble plutôt se placer dans le groupe de *fasciculatus* près de l'*irregularis*. Quant au *cruciatatus*, c'est vraisemblablement une espèce du groupe *crassus*, près de l'*aberrans*.

35. — *Afroplectus* (s. str.) *bucephalus* n. sp.

(Fig. 74.)

Type : Bwisonge (Inst. Parcs Nat. Congo Belge).

Long. 1,5 mm. Espèce ailée de type A, ne montrant aucune affinité avec les autres espèces connues. Tête volumineuse, arrondie, non déprimée, le lobe frontal large, les yeux aussi longs que les tempes qui sont effacées quoique arrondies, le front avec une fossette occipitale. Antennes courtes et grêles, le scape plus long que large, le pédicelle ovale, nettement moins épais que le scape; funicule grêle, mais avec les articles 4 à 8 transverses; articles 9 et 10 petits, courts et transverses, le 9 un peu, le 10 près de deux fois aussi large que long, le 11 ovoïde, très gros. Pronotum très court et transverse, l'échancrure des côtés profonde, les angles postérieurs saillants quoique émoussés, atteignant presque le niveau de la convexité des côtés; disque peu convexe, avec une petite fossette médiane prolongée en arrière par un fin sillon. Élytres étroits et déprimés, les trois fossettes basales petites et séparées, la strie suturale longue. Abdomen convexe, les deux premiers tergites avec des carénules basales distantes d'un peu plus du

tiers de la largeur du disque, le premier tergite seul profondément impressionné entre les carénules.

Mâle inconnu.

Riv. Bwisonge, affl. rive dr. du Butahu, près de Kyandolire, alt. 1.750 m, une seule ♀ (X.1952).

36. — **Afroplectus** (s. str.) **abnormis** n. sp.

(Fig. 73.)

Type : Kahekavitiri (Inst. Parcs Nat. Congo Belge).

Long. 1,4 mm. Espèce ailée de type A, mais très particulière par la forme de sa tête. Épais et court, testacé rougeâtre, la pubescence fine. Tête volumineuse, cubique, à lobe frontal large et face dorsale largement aplanie. Pas de

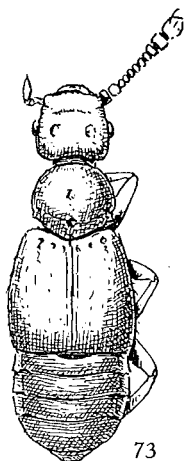


FIG. 73. — Gen. *Afroplectus* JEANNEL.
A. (s. str.) *abnormis* n. sp., femelle, de Kahekavitiri, $\times 38$.

saillie des bourrelets latéraux; pas de sillons frontaux, mais seulement un léger sillon transverse en avant du niveau des yeux; front convexe et lisse; yeux petits, bien plus courts que les tempes qui sont bombées. Antennes peu grêles, le pédicelle sphérique, les articles 4 à 8 un peu transverses, les 9 et 10 tronconiques, environ de moitié plus larges que longs, le 11 court. Pronotum peu transverse, à côtés peu arrondis, sans échancrure latérale, les angles postérieurs obtus. Disque convexe et lisse, avec une très petite fossette médiane. Élytres longs et épais, les trois fossettes basales petites et bien séparées. Abdomen court, le premier tergite avec une forte dépression du tiers moyen du bord basal, sans carénules, le deuxième tergite presque sans dépression.

Mâle inconnu.

Curieuse espèce dont la tête présente une forme tout à fait insolite.

[Kahekavitiri, affl. du Mukande, alt. 1.200 m, une seule ♀ (XI.1952).]

37. — *Afroplectus* (s. str.) *adnexus* n. sp.

Type : Kalasabango (Inst. Parcs Nat. Congo Belge).

Long. 1,4 mm. Espèce de type *A*, la femelle paraissant aptère. Allongé et peu convexe comme le précédent. Testacé rougeâtre foncé, la pubescence fine. Tête médiocre, arrondie, le lobe frontal assez grand, à bord antérieur saillant un peu comme chez les espèces de type *B*, mais avec les bourrelets

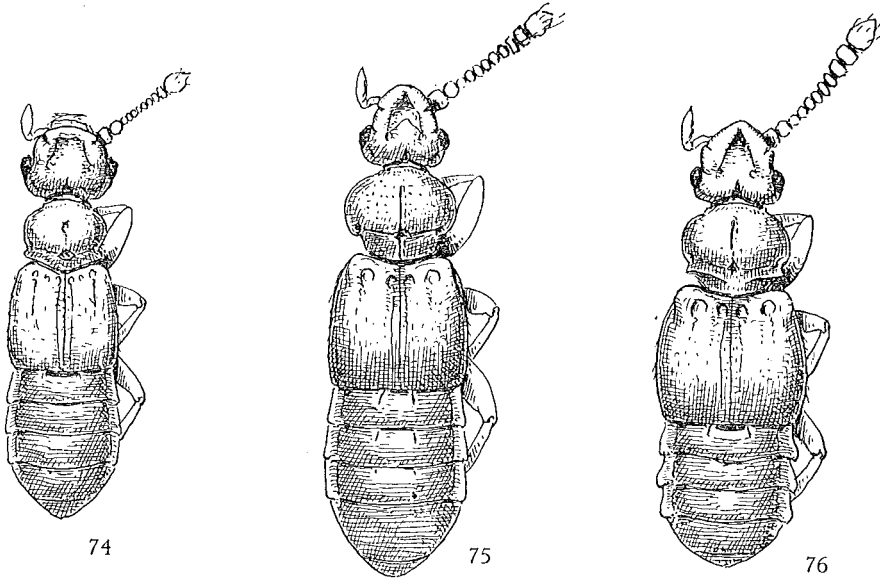


FIG. 74-76. — Gen. *Afroplectus* JEANNEL.

FIG. 74 : *A.* (s. str.) *bucephalus* n. sp., femelle, du ruiss. Bwisonge, $\times 38$.

FIG. 75 : *A.* (s. str.) *cruciatu*s n. sp., femelle, de Mutsora, $\times 38$.

FIG. 76 : *A.* (s. str.) *aberrans* n. sp., mâle, de Kabekavitiri, $\times 38$.

très aplatis et densément ponctués; front convexe et lisse, avec une forte fossette occipitale. Yeux petits, bien plus courts que les tempes qui sont longues et saillantes en arrière. Antennes courtes et épaisses, le pédicelle gros et sphérique, les articles 4 à 8 tous un peu transverses; articles 9 et 10 très plats, le 11 ovoïde et court, tous ces articles étroitement serrés les uns contre les autres. Pronotum très transverse, presque deux fois aussi large que long, les côtés arrondis, sans échancrure, les angles postérieurs obtus. Disque avec une grande fossette médiane allongée, prolongée en arrière par un sillon. Élytres courts, subcarrés, peu convexes, les deux fossettes basales internes confluentes.

Mâle inconnu.

Kalasabango, lieu dit entre Mwenda et Katuka, alt. 1.100 m, une seule ♀ (XI.1952).

38. — **Afroplectus** (s. str.) **cruciatu**s n. sp.

(Fig. 75.)

Type : Mutsora (Inst. Parcs Nat. Congo Belge).

Long. 1,7 mm. Espèce ailée de type *B*, large et déprimée. Testacé rougeâtre foncé, la pubescence fine. Tête petite, moins large que le pronotum, le lobe frontal allongé, en diadème, très profondément excavé ainsi que le vertex; yeux petits, les tempes longues et convexes. Antennes très épaisses, le pédicelle sphérique, les articles 4 à 8 tous transverses, les 9 et 10 tronconiques mais très transverses, environ deux fois aussi larges que longs, le 11 court et délié. Pronotum très grand, discoïde, un peu transverse et modérément convexe, superficiellement ponctué. Côtés bien arrondis, sans échancrure, les angles postérieurs obtus; disque avec un long sillon canaliculé qui croise perpendiculairement le sillon transverse, également canaliculé. Élytres amples et courts, déprimés, les épaules saillantes, les deux fossettes basales internes confluentes. Abdomen long et large, peu convexe, les trois premiers tergites avec des carénules assez nettes, mais sans dépression marquée du bord basal.

Mâle inconnu.

Mutsora, alt. 1.200 m, une seule ♀ (XI.1952).

Subfam. **BATRISITAE** JEANNEL.Trib. **Batrisini** RAFFRAY.Subtrib. **TRABISINA** JEANNEL.14. — Gen. **TRABISUS** RAFFRAY.

Trabisus RAFFRAY, 1890, Rev. d'Ent., IX, p. 110; type : *giganteus* RAFFRAY. — JEANNEL, 1952, Ann. Mus. R. Congo Belge, sér. in-8°, Zool., 11, p. 194. — 1953, l. c., Zool., 20, p. 176.

1. — **Trabisus (Probatrisus) occipitalis** JEANNEL.

1952, Ann. Mus. R. Congo Belge, sér. in-8°, Zool., 11, p. 201; type : forêt du Rugege.

Vallée de la riv. Nyamwamba, affl. du Butahu, alt. 2.010 m, près de Kalonge, 1 ♀ (II.1953).

Dans une revision prochaine, je montrerai que cette espèce, placée jusqu'ici dans le sous-genre *Trabisidius*, est en réalité un *Probatrisus*.