

NYCTOTHERUS

TÉNÉBRIONIDES DU CONGO BELGE

PAR

ODETTE TUZET (Montpellier) et JEAN THÉODORIDÈS (Paris).

Deux Ténébrionides xylophages *Prioscelis serrata* FABRICIUS et *Chiroscelis digitata* FABRICIUS, récoltés au Congo Belge (mont Hoyo, camp RUSCART, 1.200 m, juillet 1955) par M. P. JOLIVET, hébergeaient dans leurs intestins des *Nyctotherus*.

Deux *Nyctotherus* ont été décrits depuis longtemps chez les Insectes : *Nyctotherus ovalis*, trouvé par LEIDY chez *Periplaneta orientalis*, et *Gryllotalpa* et *Nyctotherus gyoeryanus* CLAPARÈDE et LACHMANN, hébergé par *Hydrophilus pistaceus*. Depuis, *Nyctotherus Duboisi* KUNSTLER a été trouvé dans l'intestin d'*Oryctes nasicornis*, *Nyctotherus termitis* DOBELL chez les Termites, *Nyctotherus tipuloe* GRASSÉ dans les larves de Tipules, *Nyctotherus pintoï* CARINI chez *Stethorax ater* var. *brasiliensis*, *Nyctotherus silvestrianus* KIRBY chez un Orthoptère, etc.

Les *Nyctotherus* observés chez *Chiroscelis digitata* et *Prioscelis serrata* appartiennent à la même espèce. Leur forme est presque sphérique. Nous en avons mesuré ayant, par exemple, 94/90 μ ou 126/100 μ . Le cytostome part du pôle antérieur et le cytopharynx s'enfonce profondément dans le protoplasme jusque dans la moitié inférieure du corps. Les membranelles qui le bordent sont puissantes. Les cils sont fournis et de longueur moyenne. Le cytopye est constant et sous forme de fente. Le macronucléus et le micronucléus, situé en dessous du premier, sont contenus dans un caryo-phore qui n'est pas toujours bien visible.

Le macronucléus, de grande taille, montre des grains réguliers et serrés de chromatine.

Le protoplasme est généralement très vacuolaire, mais au-dessus du macronucléus se situe constamment une zone faite de cytoplasme plus dense que celui du reste du corps et jamais vacuolisé.

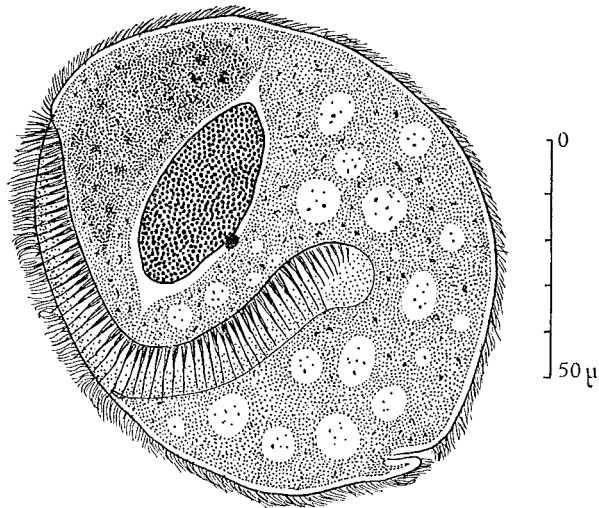


FIG. 1.

Le *Nyctotherus* ne correspond à aucun des *Nyctotherus* décrits à notre connaissance chez les Insectes; nous en ferons une espèce nouvelle, que nous nommerons :

Nyctotherus obesus n. sp.

COCCINELLIDAE

ALS WIRTE VON GREGARINEN

VON

LEOPOLD MADER (Wien).

Vom « Institut des Parcs Nationaux du Congo Belge » erhielt ich eine Anzahl Coccinelliden, welche im Norden des Parc National Albert von P. JOLIVET gesammelt wurden, zur Determination. Die Anzahl der Arten ist nicht gross, jedoch gab die Determination Anlass, darüber etwas zu schreiben :

1. — ***Epilachna rudepunctata*** n. sp.

Fast kreisrund, Kopf und Halsschild sehr fein punktiert. Flügeldecken mit doppelter Punktierung, auffällig grobe Punkte zahlreich eingestreut. Behaarung greis, den Glanz der Flügeldecken nicht besonders dämpfend. Schulterbeulen schwach, die Seiten der Flügeldecken von den Schultern zur Spitze im gleichmässigen Bogen gerundet, rinnenförmig, nicht breit, abgesetzt. Halsschild etwa zweieinhalbmal so breit als mitten lang, nicht ganz so breit, als die beiden Schulterbeulen voneinander abstehen. Kopf, Halsschild und Schildchen hellrot, angedunkelt sind die Fühlerkeule, das letzte Glied der Kiefertaster und etwas die Seitenrandkante des Halsschildes. Flügeldecken schwarz, jede Decke mit zwei roten Flecken, der vordere mehr oder minder queroval in ein Drittel der Deckenlänge, vom Aussenrand zweimal so weit abstehend als von der Naht, der hintere kreisrund, im Spitzenwinkel, von diesem fast doppelt so weit abstehend, als von der Naht. Epipleuren der Flügeldecken rötlich. Beine schwarz, die Färbung von Brust und Bauch kann ich bei dem einen Stück nicht ganz feststellen, doch soviel man sehen kann, ist der Bauch schwarz oder schwärzlich, mindestens zum grossen Teile. Klauen mit einem dicken Basalzahn. Länge : etwa 6 mm.

1 ex. : Holotype : Mutsora, 1.200 m, 15.II.1955 (L 377) im « Institut des Parcs Nationaux du Congo Belge ».