

INSTITUT DES PARCS NATIONAUX DU CONGO ET DU RUANDA-URUNDI

---

# Exploration du Parc National Albert

---

(DEUXIÈME SÉRIE)

---

FASCICULE 12

- |  |
|--|
| <ol style="list-style-type: none"><li>1. <b>PENTASTOMIDA</b>, par JEAN DOUCET (Abidjan).</li><li>2. <b>PSELAPHIDAE</b>, par RENÉ JEANNEL (Paris).</li><li>3. <b>PRIONINAE</b>, by E. FORREST GILMOUR (Doncaster).</li><li>4. <b>LANGURIIDAE</b>, par ANDRÉ VILLIERS (Paris).</li></ol> |
|--|



BRUXELLES

---

1961

EXPLORATION DU PARC NATIONAL ALBERT

DEUXIÈME SÉRIE

Fascicule 12 (1)

---

PENTASTOMIDA <sup>(1)</sup>

PAR

JEAN DOUCET (Abidjan)

---

Les Pentastomes du Parc National Albert, récoltés par G. F. DE WITTE et P. VANSCHUYTBROECK, appartiennent à deux familles : *Cephalobaenidae* et *Porocephalidae*. Il s'agit de trois espèces dont l'une : *Armillifer armillatus* (SAMBON) était déjà connue du Parc National Albert à la suite du travail de HEYMONS. Au demeurant, les trois espèces sont depuis longtemps connues d'Afrique.

Famille CEPHALOBAENIDAE.

Sous-famille RAILLETIELL.

Genre RAILLETIELLA SAMBON.

*Raillettiella* SAMBON, Trans. Soc. Trop. Med. Hyg., London, III, 1910, p. 140; HETT, Proc. Zool. Soc. London, 1924, p. 134.

***Raillettiella boulengeri*** (VANEY et SAMBON).

*Porocephalus boulengeri* VANEY et SAMBON, Trans. Soc. Trop. Med. Hyg. London, III, 1910, p. 132.

*Raillettiella boulengeri* SAMBON, Trans. Soc. Trop. Med. Hyg., London, III, 1910, p. 140; HETT, Proc. Zool. Soc. London, 1924, p. 134.

*Railletia boulengeri* HETT, Q. J. Microsc. Scient., LXI, 1915, p. 185. (Err. pro *Raillettiella boulengeri*.)

Cette espèce, non encore signalée du Parc National Albert, se trouve ici chez un de ses hôtes les plus classiques.

---

(1) Manuscrit déposé le 16 juillet 1959.

Hôtes. — Serpent : *Bitis gabonica* DUMÉRIL et BIBRON.

Femelles (7) : Anneaux = 39 à 35; longueur maximum = 43 mm; longueur minimum = 35 mm; diamètre = 2 à 3 mm.

Mâles (1) : Anneaux = 33; longueur = 11 mm; diamètre = 1,5 mm.

Rutgesi, 13.VIII.1953. Dans serpent *Bitis gabonica* DUMÉRIL et BIBRON. Estomac. 7 ♀♀ et 1 ♂.

## Famille POROCEPHALIDAE.

### Sous-famille POROCEPHALINAE.

Genre **ARMILLIFER** SAMBON.

*Armillifer* SAMBON, Journ. Trop. Med. Hyg. London, XXV, 1922, p. 201.

#### **Armillifer armillatus** (WYMAN).

*Linguatula armillata* WYMAN, Boston, Journ. N. H. V., (2), 1845 (1949), p. 295.

*Linguatula diesingii* VAN BENEDEN, Ann. Sc. Nat., 3, Zool., XI, 1849, p. 334; Mém. Acad. Roy. Belg., XXIII, 1849, p. 24.

*Pentastomum euryzomum* DIESING, Syst. Helminth., I, 1850, p. 611.

*Pentastomum constrictum* VON SIEBOLD, Zeits. wiss. Zool., IV, 1, 1953, p. 65.

*Linguatula constricta* KÜCHMEISTER, Bull. Acad. Roy. Belg., XXII, I, 1855, p. 29.

*Armillifer armillatus* SAMBON, Journ. Trop. Med. Hyg. London, XXV, 1922, p. 201; HETT, Proc. Zool. Soc. London, 1924, p. 145.

Les trois hôtes cités ici sont absolument classiques. L'un, *Bitis nasicornis* SHAW, avait été cité dans le travail de HEYMONS; *Bitis gabonica* DUMÉRIL et BIBRON et *Python* sp. sont des hôtes nouveaux pour la région. Si l'on ajoute *Bitis lachesis lachesis* (LAURENTI) cité par HEYMONS, nous avons dans la région quatre hôtes désormais connus, trois espèces de *Bitis* et une espèce de *Python*.

Adultes.

Hôtes. — Serpents : *Python* sp., *Bitis nasicornis* SHAW., *Bitis gabonica* DUMÉRIL et BIBRON.

Femelles (10) : Anneaux = 17 à 23; longueur maximum = 103 mm; longueur minimum = 49 mm; diamètre entre les anneaux = 1,5 à 4 mm; diamètre au niveau des anneaux = 8 à 7 mm.

Mâles (i) : Anneaux = 17 à 19; longueur maximum = 45 mm; longueur minimum = 30 mm; diamètre entre les anneaux = 2 mm; diamètre au niveau des anneaux = 3 mm.

Mission G. F. DE WITTE.

Musinga (lieu-dit) rive g. Rwindi, au Nord-Ouest du camp de la Rwindi, près du monument (alt. 1.010 m), 2.XI.1956. Dans serpent *Bitis nasicornis* SHAW. 1 ♀.

Nyamigenda, 28.XII.1955. Dans serpent *Bitis gabonica* DUMÉRIL et BIBRON. Intestin. 6 ♀♀ et 7 ♂♂.

Coll. P. VANSCHUYTBROECK.

Riv. Ihumbia (alt. 950 m), 6.X.1956. Dans serpent *Python* sp. non conservé. 3 ♀♀.

#### **Armillifer grandis** (HETT).

*Porocephalus grandis* HETT, Proc. Zool. Soc. London, 1915.

*Armillifer grandis* SAMBON, Journ. Trop. Med. Hyg. London, XXV, 1922.

Cette espèce est nouvelle pour le Parc National Albert. Le nombre des anneaux sépare avec évidence cette espèce d'*Armillifer armillatus* (WYMAN). Deux hôtes nouveaux pour les adultes sont décrits ici : *Atheris nitschei nitschei* (TORNIER) et *Boaedon lineatus lineatus* DUMÉRIL et BIBRON.

Hôtes. — Serpents : *Boaedon lineatus lineatus* DUMÉRIL et BIBRON, *Atheris nitschei nitschei* (TORNIER), *Bitis nasicornis* SHAW.

Femelles (16) : Anneaux = 26 à 28; longueur maximum = 68 mm; longueur minimum = 44 mm; diamètre entre les anneaux = 4 à 6 mm; diamètre au niveau des anneaux = 5 à 8 mm.

Mutsora (alt. 1.200 m), 5.V.1952. Dans serpent *Bitis nasicornis* SHAW. 7 ♀♀.

Butahu près de Mutwanga riv. (alt. 1.200 m), ex. P.N.A., 15.IX.1952. Dans serpent *Atheris nitschei nitschei* (TORNIER). 2 ♀♀.

Kanynda près de Mutamiri. Piste de Kalonge, ex. P.N.A. (alt. 1.350 m), 28.X.1952. Dans serpent *Boaedon lineatus lineatus* DUMÉRIL et BIBRON. 4 ♀♀.

Mutsora (alt. 1.200 m), 14.IX.1953. Dans serpent *Bitis nasicornis* SHAW. Poumon. 1 ♀.

## BIBLIOGRAPHIE.

- HEYMONS, R., Pentastomida. *Bronns Klassen des Tierreiches*, V, 4, Leipzig, 1935 (1-268).  
 HEYMONS, R., Pentastomida [*Institut des Parcs Nationaux du Congo Belge. Exploration du Parc National Albert*, Mission G. F. DE WITTE (1933-1935), XLIII, 1, 1943 (3-4)].

## TABLE DES MATIÈRES

	Pages
<i>Railletella</i> .. .. .	3
<i>R. boulengeri</i> (VANÉY et SAMBON) .. .. .	3
<i>Armillifer</i> .. .. .	4
<i>A. armillatus</i> (WYMAN) .. .. .	4
<i>A. grandis</i> (HETT) .. .. .	5
BIBLIOGRAPHIE .. .. .	6

Sorti de presse le 15 septembre 1961.

**EXPLORATION DU PARC NATIONAL ALBERT**  
**DEUXIÈME SÉRIE**  
**Fascicule 12 (2)**

---

## PSÉLAPHIDES DU RUWENZORI <sup>(1)</sup>

PAR

RENÉ JEANNEL (Paris) (\*)

---

Ce Mémoire est le complément de celui qui a paru en 1956, sous le n° 2 de la deuxième série de l'« Exploration du Parc National Albert ». Il a pour objet l'étude des Psélaphides du Parc National Albert récoltés sur le Ruwenzori, seule partie de l'immense réserve où la faune humicole a pu être suffisamment explorée pour qu'il soit possible de faire œuvre utile.

En 1955, la faune psélaphidienne du Ruwenzori était encore totalement inconnue. Pour me permettre d'en prendre une idée, M. V. VAN STRAELEN, Président de l'Institut des Parcs Nationaux du Congo et du Ruanda-Urundi, m'avait très aimablement confié une partie des tubes contenant le produit brut des tamisages automatiques d'humus par les appareils Berlese, accumulés depuis 1952 par les chercheurs de l'Institut, opérant à altitudes diverses. Le triage et la préparation du contenu de ces tubes, au nombre de quelque 2.900, allait demander des années de travail dans les laboratoires de l'Institut. Pour gagner du temps, en me confiant le soin de trier moi-même le contenu d'une partie de ces tubes, M. VAN STRAELEN m'a mis à même de publier dès 1956 un premier Mémoire sur les Psélaphides du Ruwenzori.

Mais les 425 tubes qui m'avaient été confiés n'étaient guère que la cinquième partie du matériel patiemment amassé par les chercheurs. Tous les Psélaphides ont été triés, préparés et étiquetés. Ils m'ont finalement été communiqués et leur étude se traduit par la publication de ce deuxième Mémoire.

---

(1) Manuscrit déposé le 31 octobre 1960.

(\*) Membre associé de l'Académie Royale de Belgique, Professeur honoraire au Muséum National d'Histoire Naturelle de Paris.

Comme on va le voir, cette masse de matériaux complémentaires, considérable puisqu'elle se chiffre par plus d'un millier d'exemplaires, ne fait connaître que bien peu d'espèces nouvelles. Mais elle apporte des renseignements faunistiques précieux concernant les populations humicoles aux divers étages de la haute chaîne.

Ce Mémoire comprendra deux parties.

D'abord ce sera, sous forme de Catalogue, la liste complète des espèces occupant le sous-district du Ruwenzori, dans le Parc National Albert. Cette liste sera présentée dans l'ordre systématique établi récemment dans ma « Revision des Psélaphides de l'Afrique intertropicale » (Ann. Mus. R. C. B., sér. in-8°, Zool., 75, pp. 1-742).

Puis, dans une deuxième partie, viendront les descriptions des onze formes nouvelles. Je me ferai un agréable devoir de dédier quelques-unes des espèces nouvelles aux chercheurs qui ont patiemment et systématiquement exploré la faune humicole du Parc National Albert au moyen des appareils Berlese, c'est-à-dire à MM. P. VANSCHUYTBROECK, J. KEKENBOSCH et H. SYNAVE.

Les 425 tubes de tamisages qui m'ont été confiés par M. VAN STRAELEN pour mon travail de 1956 faisaient partie des 2.900 tubes accumulés par ces trois chercheurs au cours des années 1952, 1953 et 1954.

L'équipe formée par MM. P. VANSCHUYTBROECK et J. KEKENBOSCH a très activement exploré la zone inférieure dans le secteur de Mutsora et de Kyandolire, pendant les mois de septembre à novembre 1952, et la forêt de montagne autour de Kalonge pendant les mois de janvier à mars 1953. Elle a poussé ses investigations à différentes reprises jusque dans l'étage des Bruyères et même l'étage alpin (X.1952).

En 1954, M. P. VANSCHUYTBROECK, cette fois accompagné par M. H. SYNAVE, a complété ses recherches des années précédentes par quelques tamisages effectués dans des stations nouvelles.

Enfin M. H. SYNAVE, en 1955, a voulu poursuivre encore ce travail de recherche, et on lui doit quelques heureux tamisages effectués dans les Bambous de Ihongero ou sous les Bruyères de Mahungu.

## BIOGÉOGRAPHIE.

Il n'y a pas lieu de revenir ici sur les considérations biogéographiques développées dans mon premier Mémoire (p. 7). J'ajouterai seulement qu'il se confirme que la faune de la forêt de montagne dans le Parc National Albert est extraordinairement pauvre en espèces humicoles si on la compare à celle de l'Itombwe. Pas trace sur le Ruwenzori de tous ces micropsélaphides en voie d'évolution souterraine qui donnent un cachet si particulier

à la faune humicole des forêts de Bambous de l'Itombwe. Cette déficience sur le Ruwenzori tient sans doute à des conditions édaphiques défavorables, l'extrême humidité du sol ne laissant pas de place au développement des larves de Psélaphides.

Par contre, la faune des Psélaphides des régions élevées, si pauvre soit-elle, se confirme constituée par quelques lignées particulières, restes d'un peuplement primitif et très ancien. L'élément le plus caractéristique assurément est bien le genre *Celisia* JEANNEL, qui se retrouve avec régularité dans la forêt de montagne avec Bambous et dans la zone alpine sur toutes les montagnes des deux versants de la chaîne où des Psélaphides ont été recueillis.

## LES LOCALITÉS EXPLORÉES.

La liste qui va suivre est celle des localités où MM. P. VANSCHUYTBROECK, J. KEKENBOSCH et H. SYNAVE <sup>(1)</sup> ont prélevé les sacs d'humus qu'ils ont tamisés dans des appareils Berlese. Toutes ces localités se trouvent dans la partie du Parc National Albert constituant le sous-district du Ruwenzori. Quelques-unes toutefois, situées hors des limites du Parc National Albert, seront citées entre crochets [ ].

## ZONE INFÉRIEURE.

Au Sud de la latitude de Vieux-Beni, la vallée de la Semliki est couverte de savanes boisées qui s'élèvent sur les pentes du Ruwenzori jusque vers 1.800 à 1.900 m. Une faible partie de ces savanes est incluse dans le Parc National Albert autour de Mutsora et de Musenda. Les localités suivantes s'y trouvent :

**Mutsora**, village indigène et station météorologique, sur la riv. Talya, savane boisée, alt. 1.200 m. — P. V. et J. K., IX.1952 et III.1953.

**Riv. Ngokoi**, affluent rive gauche de la Talya, savane boisée, alt. 1.100 à 1.150 m. — P. V. et J. K., IX.1952.

[**Riv. Mukandwe**, affluent rive droite de la Talya, savane boisée, alt. 1.100 à 1.200 m. — P. V. et J. K., VII.1952 et I.1953.]

[**Riv. Kahekavitiri**, affluent rive droite du Mukandwe, savane boisée, alt. 1.200 m. — P. V. et J. K., X.1952.]

---

(1) Leurs noms seront rappelés par leurs initiales dans la liste des localités explorées.



**Kalasabango**, lieu-dit près de la riv. Djilube, sur la piste de Mwenda à Katuka, forêt équatoriale, alt. 1.100 m. — P. V. et J. K., XI.1952.

**Riv. Katunda**, rivière du secteur de Mutsora, descendant du mont Kavakama, savane boisée, alt. 1.600 m. — P. V. et J. K., IV.1953.

**Riv. Kamusonge**, affluent rive gauche de la Lume, secteur de Wasongora, savane boisée, alt. env. 1.380 m. — P. V. et H. S., IV.1954.

**Kyandolire**, lieu-dit Camp des Gardes, sur la piste de Kalonge, savane boisée, alt. 1.700 m. — P. V. et J. K., X.1952.

**Riv. Mutaku**, affluent rive gauche de la Kakalari, près de Kyandolire, savane boisée, alt. 1.750. — P. V. et J. K., X.1952.

[**Riv. Kakalari**, affluent de la Bombi, près de Kyandolire, forêt ombrophile équatoriale, alt. 1.725 m. — P. V. et H. S., IV.1954.]

**Riv. Bwisonge**, affluent rive droite de la Butahu, près de Kyandolire, savane boisée avec Fougères, alt. 1.780 m. — P. V. et J. K., X.1952.

[**Kirirata**, village près de Nigeri, vallée de la Lume, savane boisée, alt. 1.760 m. — P. V. et J. K., IV.1953.]

**Mont Ibale**, près de Kyandolire, savane boisée avec fougères, alt. 1.800 m. — P. V. et J. K., X.1953.

## ÉTAGE DE LA FORÊT DE MONTAGNE.

La forêt ombrophile de montagne s'étend entre 1.800 et 2.300 m sur le versant occidental du Ruwenzori; semblable à celle qui occupe les mêmes altitudes sur les autres massifs de la Dorsale. Elle est très humide dans le Parc National Albert, recevant environ 4.000 mm de pluies annuelles.

**Kalonge**, gîte Ruwenzori, forêt ombrophile avec quelques Bambous, alt. 2.060 m. — P. V. et J. K., II.1953.

**Riv. Kandiko**, affluent rive droite de la Butahu, près de Kalonge, alt. 2.020 m. — P. V. et J. K., VIII.1952.

**Ruiss. Katsambu**, affluent rive droite de la Butahu, près de Kalonge, alt. 2.000 m. — P. V. et J. K., II.1953.

**Ruiss. Karambura**, affluent rive droite de la Katauleke, près de Kalonge, alt. 2.000 m. — P. V. et J. K., II.1953.

**Riv. Kamusonge**, affluent rive droite de la Butahu, près de Kalonge, forêt de montagne, alt. 1.900 m. — P. V. et H. S., IV.1954.

**Riv. Nyamwamba**, affluent rive droite de la Butahu, près de Kalonge, forêt de montagne, alt. 2.010 m. — P. V. et J. K., II.1953.

**Riv. Kiondo**, affluent rive droite de la Butahu, près de Kalonge, forêt de montagne, alt. 2.150 m. — P. V. et J. K., VIII.1952.

**Mont Vuhonga**, vallée de la Lume, secteur de Wasongora, forêt de montagne, alt. 2.200 m. — P. V., VIII.1955.

**Mont Kiurama**, près de Mwenda, forêt de montagne, alt. 2.100 m. — P. V. et J. K., X.1953.

[**Mont Ngulingo**, près de Nyamgaleke, haute vallée de la Lume, forêt de montagne, alt. 2.500 m. — P. V. et H. S., VIII.1954.]

## ÉTAGE DES BAMBOUS.

En peuplements peu denses et entrecoupés de boqueteaux, les Bambous peuplent le versant occidental du Ruwenzori entre 2.300 et 2.600 m.

**Ihongerero**, lieu-dit entre Kalonge et Mahangu, Bambous et Bruyères, alt. 2.480 m. — P. V. et J. K., VIII.1952 et II.1953; H. S., VIII.1954.

## ÉTAGE DES BRUYÈRES ARBORESCENTES.

Cet étage subalpin, constitué par l'*ericetum* entre 2.600 et 3.700 m, présente sur le Ruwenzori des caractères très particuliers. C'est une inextricable forêt d'*Erica* et de *Philippia* plongée dans le brouillard et extrêmement humide. Le sol est couvert d'une épaisse couche de Bryophytes saturées d'eau et formant des brouillards difficiles à franchir. Les conditions écologiques y sont peu favorables à la vie d'espèces humicoles.

**Mahangu**, gîte Ruwenzori, sur la piste de la riv. Butahu, alt. 3.280 m. — P. V. et J. K., X.1952; P. V., VIII.1955.

**Kibombole**, lieu-dit sur la piste de Kalonge à Mahangu, dans l'étage des Bruyères, alt. 2.700 m. — P. V., VIII.1955.

## ÉTAGE ALPIN.

Au-dessus de 3.700 m s'étend l'étage alpin, particulièrement développé sur le Ruwenzori, avec ses forêts denses de *Senecio* arborescents, entrecoupées d'alpages à Alchémilles et *Helichrysum*. La végétation s'élève, appauvrie, jusqu'aux glaciers, vers 4.400 m. A 4.200 m les précipitations sont bien moins abondantes qu'en dessous de 3.000 m. On enregistre environ 1.000 mm par an seulement. La température moyenne n'est que de +2°, avec oscillations diurnes de cinq à six degrés.

Les seuls Psélaphides connus de l'étage alpin du Ruwenzori sont des *Afroplectus* sur les deux versants et un *Celisia* sur le versant oriental.

**Kiondo**, gîte Ruwenzori, dans les alpages de l'étage alpin, alt. 4.210 m. — P. V. et J. K., X.1952.

### I. — LISTE DES PSÉLAPHIDES RECUEILLIS SUR LE RUWENZORI.

Subfam. FARONITAE JEANNEL.

Trib. OCTOMICRINI JEANNEL.

1. — Gen. OCTOMICRELLUS JEANNEL.

1. — **Octomicrellus capitatus** JEANNEL.

1956, Rev. fr. d'Ent., XXIII, p. 99; type : Kalasabango (Mus. R. Afrique Centrale). — 1956, P.N.A., 2<sup>e</sup> série, fasc. 2, p. 13, fig. 1-3.

Zone inférieure. — Kalasabango, alt. 1.400 m, 10 ex. (XI.1952).

2. — **Octomicrellus nasutus** JEANNEL.

1956, P.N.A., 2<sup>e</sup> série, fasc. 2, p. 14, fig. 4-6; type : Katsambu (Mus. R. Afrique Centrale).

Étage des forêts de montagne. — Ruiss. Katsambu, alt. 2.000 m, 30 ex. (I.1954), 50 ex. dans l'humus (P. V. et J. K., II.1953).

Étage des Bambous. — Ihongero, alt. 2.480 m, 1 ♀ (P. V. et J. K., II.1953).

## Trib. PYXIDICERINI JEANNEL.

Plusieurs genres, connus déjà du Ruwenzori, n'ont pas été rencontrés dans le Parc National Albert.

Deux sont de remarquables endémiques, localisés dans la forêt de montagne avec Bambous (alt. 2.250 m) du mont Kikura. Ce sont : *Selenozethus brevipennis* JEANNEL (1955, Ann. Mus. R. C. B., sér. in-8°, Zool., 37, p. 14, fig. 4-7) du mont Kikura, et *Cephalozethus celisi* JEANNEL (1956, Mém. Soc. ent. Belg., XXVII, p. 300, fig. 3-5) du mont Vukarai.

Deux autres genres, encore inconnus du Parc National Albert, sont largement répandus et se retrouveront certainement dans le Parc National Albert. Le genre *Zethopsinus* JEANNEL, distribué dans toute l'Afrique intertropicale, est représenté dans la forêt de la Semliki par une espèce, *Z. ugandanus* JEANNEL (1955, Ann. Mus. R. C. B., sér. in-8°, Zool., 37, p. 12, fig. 1-3) et le genre *Typhloproboscites* JEANNEL, dont trois espèces sont connues de la forêt de montagne de l'Itombwe et du Rugege, a une quatrième espèce, *T. depressicornis* <sup>(1)</sup> JEANNEL (1955, Mém. Soc. ent. Belg., XXVII, p. 300, fig. 1-2) sur le mont Vukarai.

Les *Pyxidicerini* connus du Parc National Albert sont les suivants :

2. — Gen. **DIMORPHOZETHUS** JEANNEL.1. — **Dimorphozethus ruwenzoricus** JEANNEL.

1956, P.N.A., 2<sup>e</sup> série, fasc. 2, p. 25, fig. 16-18; type : Mutaku (Mus. R. Afrique Centrale).

Zone inférieure. — Kyandolire, alt. 1.700 m, 1 ♀ (X.1952); riv. Mutaku, alt. 1.750 m, 4 ex. (X.1952).

3. — Gen. **OCTOZETHUS** JEANNEL.1. — **Octozethus ruwenzoricus** JEANNEL.

1956, Mém. Soc. ent. Belg., XXVII, p. 304, fig. 6-7; type : mont Vukarai (Mus. R. Afrique Centrale). — 1956, P.N.A., 2<sup>e</sup> série, fasc. 2, p. 27. — *longulus* JEANNEL, 1956, P.N.A., 2<sup>e</sup> série, fasc. 2, p. 28; type : Karambura (Mus. R. Afrique Centrale).

(1) Par erreur cette espèce est citée sous le nom d'*impressicornis* dans ma Revision (1959, Ann. Mus. R. C. B., sér. in-8°, Zool., 75, pp. 82 et 84).

Étage de la forêt de montagne. — Kalonge, alt. 2.080 m; ruiss. Katsambu, alt. 2.000 m; ruiss. Karambura, alt. 2.000 m, quelques ex. (P. V. et J. K., II.1953).

Étage des Bambous. — Ihongero, alt. 2.480 m (P. V. et J. K., II.1953).

Cité par erreur de Kyandolire. L'espèce a été découverte par le R.P. CELIS sur le mont Vukarai, extrémité Sud du Ruwenzori dans l'Uganda où elle occupe la forêt de montagne avec Bambous, à 2.225 m. d'altitude.

2. — **Octozethus planatus** JEANNEL.

1956, P.N.A., 2<sup>e</sup> série, fasc. 2, p. 28, fig. 19-21; type : Karambura (Mus. R. Afrique Centrale).

Zone inférieure. — Kalasabango, alt. 1.100 m, 1 ♀ (XI.1952); Kyandolire, alt. 1.700 m, 1 ex. (X.1953).

Étage de la forêt de montagne. — Ruiss. Katsambu, alt. 2.000 m et ruiss. Katsambura, alt. 2.000 m (II.1953); vallée de la Nyamwamba, alt. 2.000 m, quelques ex. (I.1953).

Étage des Bambous. — Ihongero, alt. 2.480 m (II.1953).

3. — **Octozethus pusillus** JEANNEL.

1956, P.N.A., 2<sup>e</sup> série, fasc. 2, p. 29, fig. 22-23; type : Mutsora (Mus. R. Afrique Centrale).

Zone inférieure. — Mutsora, alt. 1.100 m, 1 ♀ (I.1953).

4. — **Octozethus lineola** JEANNEL.

1956, P.N.A., 2<sup>e</sup> série, fasc. 2, p. 30, fig. 24-25; type : Mutaku (Mus. R. Afrique Centrale).

Zone inférieure. — Kalasabango, alt. 1.100 m, 1 ♀ (XI.1952); riv. Mutaku, alt. 1.700 m, 1 ♂ (X.1953).

Étage de la forêt de montagne. — Ruiss. Katsambu, alt. 2.000 m, 3 ♂ et 1 ♀ (II.1953).

5. — **Octozethus linearis** JEANNEL.

1956, P.N.A., 2<sup>e</sup> série, fasc. 2, p. 31, fig. 26-27; type : Ihongero (Mus. R. Afrique Centrale).

Étage des Bambous. — Ihongero, alt. 2.480 m, 1 ♂ (VIII.1952).

6. — **Octozethus puncticollis** JEANNEL <sup>(1)</sup>.

1953, Ann. Mus. R. C. B., sér. in-8°, Zool., 20, p. 58, fig. 32; type : Katondi (Mus. R. Afrique Centrale). — 1956, P.N.A., 2<sup>e</sup> série, fasc. 2, p. 30.

Zone inférieure. — Mutsora, alt. 1.100 m, 1 ♂ (I.1953). Décrit de la forêt de montagne de la Dorsale de Lubero.

4. — Gen. **ZETHOPIOLA** JEANNEL.1. — **Zethopsiola kivuensis** JEANNEL.

1952, Ann. Mus. R. C. B., sér. in-8°, Zool., 11, p. 57, fig. 23 et 32; type : Uvira (Mus. R. Afrique Centrale). — 1956, P.N.A., 2<sup>e</sup> série, fasc. 2, p. 18, fig. 7.

Zone inférieure. — Mutsora, alt. 1.100, 2 ex. (X.1952); [Kahekavitiri, alt. 1.100 m, 4 ex. (X.1952)]; Kyandolire, alt. 1.700 m, 15 ex. (X.1953).

Étage de la forêt de montagne. — Kalohge, alt. 2.050 m, 4 ex. à une tête de source (IX.1952); mont Kiuruma, près de Mwenda, alt. 2.100 m, 1 ex. (X.1953).

Étage des Bruyères arborescentes. — Mahangu, alt. 3.250 m (X.1953). Répandu sur toute la Dorsale.

2. — **Zethopsiola laevipennis** JEANNEL.

1956, P.N.A., 2<sup>e</sup> série, fasc. 2, p. 18, fig. 8; type : Kahekavitiri (Mus. R. Afrique Centrale).

Zone inférieure. — [Kahekavitiri, alt. 1.200 m, 6 ex. (XI.1952)]; riv. Ngokoi, alt. 1.150 m, 4 ex. (X.1952); Kyandolire, alt. 1.700 m, 1 ex. (X.1953).

3. — **Zethopsiola parvula** JEANNEL.

1956, P.N.A., 2<sup>e</sup> série, fasc. 2, p. 19, fig. 10; type : Mutsora (Mus. R. Afrique Centrale).

Zone inférieure. — Mutsora, alt. 1.100 m, 22 ex. (II.1953); riv. Talya, alt. 1.250 m, 2 ex. (I.1953); Kalasabango, alt. 1.100 m, 1 ex. (XI.1952);

---

(1) Une autre espèce, *O. punctipennis* JEANNEL, 1955 (Ann. Mus. R. C. B., sér. in-8°, Zool., 37, p. 15), celle-ci appartenant à un autre groupe que les précédentes, occupe la forêt de montagne du mont Kikura et se retrouvera sans doute dans le Parc National Albert.

[Kahekavitiri, alt. 1.200 m, plusieurs ex. (XI.1952)]; riv. Ngokoï, alt. 1.150 m (X.1952); Kyandolire, alt. 1.700 m, 1 ex. (X.1952); riv. Kamusonge, alt. 1.380 m (IX.1954).

4. — **Zethopsiola sulcipes** JEANNEL.

1953, Ann. Mus. R. C. B., sér. in-8°, Zool., 20, p. 39, fig. 2; type : Kyalamayhindi (Mus. R. Afrique Centrale). — 1956, P.N.A., 2<sup>e</sup> série, fasc. 2, p. 20.

Zone inférieure. — Mutsora, alt. 1.100 m, 20 ex. (II.1953); riv. Talya, alt. 1.200 m (I.1953); Kalasabango, alt. 1.100 m, 1 ex. (XI.1952); [Kahekavitiri, alt. 1.100 m, plusieurs ex. (XI.1952)]; riv. Ngokoï, alt. 1.150 m, plusieurs ex. (X. 1952).

Connu des forêts de transition de la Dorsale de Lubero et du mont Hoyo.

5. — **Zethopsiola adnexa** JEANNEL.

1956, P.N.A., 2<sup>e</sup> série, fasc. 2, p. 20, fig. 12; type : Kalasabango (Mus. R. Afrique Centrale).

Zone inférieure. — Kalasabango, alt. 1.100 m, quelques ex. (XI.1952).

6. — **Zethopsiola machadoi** JEANNEL.

1951, Diamang, Publ. cult., n° 9, p. 18, fig. 3-4; type : Dundo (Mus. Paris). — 1956, P.N.A., 2<sup>e</sup> série, fasc. 2, p. 24.

Zone inférieure. — Mutsora, alt. 1.100 m, ♂ et ♀ (I.1953); [Mukandwe, alt. 1.100 m, 1 ♀ (I.1953)]; riv. Ngokoï, alt. 1.150 m, 1 ♀ (X.1952); riv. Kamusonge, alt. 1.360 m, 1 ex. (IV.1954); riv. Katunda, alt. 1.600 m, 1 ♀; II.1953 [Kirivata, alt. 1.780 m (II.1953)].

7. — **Zethopsiola cribrata** JEANNEL.

1956, P.N.A., 2<sup>e</sup> série, fasc. 2, p. 21, fig. 9; type : Kahekavitiri (Mus. R. Afrique Centrale).

Zone inférieure. — Riv. Talya, alt. 1.200 m, quelques ex. (I.1953); [Kahekavitiri, alt. 1.200 m, plusieurs ex. (XI.1952)]; [ruiss. Mukandwe, alt. 1.120 m, 1 ex. (VII.1952)]; Kalasabango, alt. 1.100 m, 1 ex. (XI.1952); riv. Katunda, alt. 1.600 m, 12 ex. (II.1953); riv. Kakalari, alt. 1.250 m, 2 ex. (IV.1954); Kyandolire, alt. 1.700 m, 1 ex. (X.1952); [Kirivata, alt. 1.700 m, 1 ex. (IV.1953)]; riv. Kamusonge, alt. 1.380 m, 1 ex. (XI.1953).

8. — *Zethopsiola incerta* JEANNEL.

1956, P.N.A., 2<sup>e</sup> série, fasc. 2, p. 22; type : Mutsora (Mus. R. Afrique Centrale).

Zone inférieure. — Mutsora, alt. 1.100 m, nombreux ex. (XI.1952); Kalasabango, alt. 1.100 m, 1 ex. (XI.1952); riv. Ngokoï, alt. 1.150 m, quelques ex. (IX.1952); Kyandolire, alt. 1.700 m, nombreux ex. (X.1952); riv. Kamusonge, alt. 1.380 m, 4 ex. (XI.1953).

Étage de la forêt de montagne. — Kalonge, alt. 2.080 m, quelques ex. à une tête de source (IX.1952).

9. — *Zethopsiola mutsorana* JEANNEL.

1956, P.N.A., 2<sup>e</sup> série, fasc. 2, p. 22, fig. 13; type : Mutsora (Mus. R. Afrique Centrale).

Zone inférieure. — Mutsora, alt. 1.100 m, nombreux ex. (IX.1952); [Mukandwe, alt. 1.120 m, quelques ex. (I.1953)]; Kahekavitiri, alt. 1.200 m, nombreux ex. (XI.1952); riv. Katunda, alt. 1.600 m, 12 ex. (II.1953); Kyandolire, alt. 1.700 m, 2 ex. (X.1952); riv. Kamusonge, alt. 1.380 m, 12 ex. (IX.1954).

10. — *Zethopsiola barbata* JEANNEL.

1956, P.N.A., 2<sup>e</sup> série, fasc. 2, p. 25, fig. 14; type : Ngokoï (Mus. R. Afrique Centrale).

Zone inférieure. — Mutsora, alt. 1.100 m, très nombreux ex. (VII.1952 et III.1953); [riv. Mukandwe, alt. 1.120 m, nombreux ex. (I.1953)]; [Kahekavitiri, alt. 1.200 m, quelques ex. (XI.1952)]; Kalasabango, alt. 1.100 m, 1 ex. (XI.1952); riv. Ngokoï, alt. 1.150 m, quelques ex. (X.1952 et II.1953); riv. Kamusonge, alt. 1.380 m, 11 ex. (IX.1954).

5. — Gen. **ZETHOPSOIDES** JEANNEL.1. — *Zethopsoides rugosus* JEANNEL.

1953, Ann. Mus. R. C. B., sér. in-8°, Zool., 20, p. 40, fig. 12-14; type : forêt de Bitale (Mus. R. Afrique Centrale). — 1956, P.N.A., 2<sup>e</sup> série, fasc. 2, p. 24.

Zone inférieure. — Mutsora, alt. 1.100 m, plusieurs ex. (IX.1952); Kalasabango, alt. 1.100 m, 1 ex. (XI.1952); riv. Ngokoï, alt. 1.120 m, 2 ex. (X.1952); Kyandolire, alt. 1.700 m, 5 ex. (X.1953); riv. Kakalari, alt. 1.725 m, 2 ex. (IV.1954).



6. — Gen. **TYPHLOLEPTUS** JEANNEL.1. — **Typhloleptus tenuis** JEANNEL.

1956, Ann. Mus. R. C. B., sér. in-8°, Zool., 43, p. 21, fig. 6-9; type : forêt de Mutakato (Mus. R. Afrique Centrale). — 1956, P.N.A., 2<sup>e</sup> série, fasc. 2, p. 32.

Zone inférieure. — Kyandolire, alt. 1.700 m, 1 ex. (X.1953); riv. Mutaku, alt. 1.750 m, 1 ♂ (X.1952).

Répandu dans la forêt équatoriale du Kivu et de l'Ituri.

Subfam. **EUPLECTITAE** JEANNEL.Trib. **EUPLECTINI** RAFFRAY.7. — Gen. **CHAETORRHOPALUS** RAFFRAY.1. — **Chaetorrhopalus exilis** subsp. **dispar** JEANNEL.

1956, P.N.A., 2<sup>e</sup> série, fasc. 2, p. 33, fig. 28; type : Ihongero (Mus. R. Afrique Centrale).

Zone inférieure. — Kyandolire, alt. 1.700 m, 12 ex. (X.1953).

Étage de la forêt de montagne. — Kalonge, alt. 2.080 m (IX.1952); ruiss. Katsambu et ruiss. Karambura, alt. 2.000 m, 20 ex. (II.1953).

Étage des Bambous. — Ihongero, alt. 2.480 m, plusieurs ex. (VIII.1952).

La forme typique est connue de la forêt du Rugege, dans l'Urundi.

8. — Gen. **BIBLOPORELLUS** JEANNEL.1. — **Bibloporellus luberoensis** JEANNEL.

1953, Ann. Mus. R. C. B., sér. in-8°, Zool., 20, p. 86, fig. 61; type : Katondi (Mus. R. Afrique Centrale).

Étage de la forêt de montagne. — Ruiss. Katsambu et ruiss. Karambura, alt. 2.000 m, 24 ex. (II.1953).

Décrit de la Dorsale de Lubero.

2. — **Bibloporellus bergmansii** JEANNEL.

1953, Ann. Mus. R. C. B., sér. in-8°, Zool., 20, p. 87, fig. 63; type : Dorsale de Lubero (Mus. R. Afrique Centrale). — 1956, P.N.A., 2<sup>e</sup> série, fasc. 2, p. 34, fig. 31 et 32.

Zone inférieure. — Kyandolire, alt. 1.700 m, 1 ex. (X.1953).

Étage de la forêt de montagne. — Ruiss. Katsambu, alt. 2.000 m, 2 ex. (II.1953).

Étage des Bambous. — Ihongero, alt. 2.480 m, 5 ex. (II.1953).

3. — **Bibloporellus pygidialis** JEANNEL.

1956, P.N.A., 2<sup>e</sup> série, fasc. 2, p. 35; type : Katsambu (Mus. R. Afrique Centrale).

Étage de la forêt de montagne. — Ruiss. Katsambu et ruiss. Karambura, alt. 2.000 m, 2 ♀ (II.1953).

4. — **Bibloporellus mirus** JEANNEL.

1956, P.N.A., 2<sup>e</sup> série, fasc. 2, p. 34, fig. 29 et 30; type : Katsambu (Mus. R. Afrique Centrale).

Étage de la forêt de montagne. — Kalonge, alt. 2.080 m, 1 ♂ (I.1953); ruiss. Katsambu, alt. 2.000 m, 1 ♂ (I.1953).

9. — Gen. **NARCISSIELLA** JEANNEL.1. — **Narcissiella elegantula** JEANNEL.

1953, Ann. Mus. R. C. B., sér. in-8°, Zool., 20, p. 34, fig. 88-89; type : mont Hoyo (Mus. R. Afrique Centrale).

Étage de la forêt de montagne. — Ruiss. Katsambu, alt. 2.000 m, 1 ex. (II.1953); [mont Ngulingo, alt. 2.500 m, 4 ex. (VIII.1954)].

Cette remarquable espèce n'était connue que par un mâle unique trouvé par N. LELEUP dans la forêt de transition du mont Hoyo, dans l'Ituri.

10. — Gen. **PANAPHANTUS** KIESENWETTER.1. — **Panaphantus atomus** KIESENWETTER.

1858; type : Nauplie. — JEANNEL, 1956, P.N.A., 2<sup>e</sup> série, fasc. 2, p. 36, fig. 33.

Zone inférieure. — Riv. Ngokoï, alt. 1.120 m, 1 ♀ (X.1953).

Répandu dans le Sud de l'Europe, la Corse et l'Afrique du Nord. Sa présence sur le Ruwenzori est insolite.

11. — Gen. **PERIPLECTUS** RAFFRAY.1. — **Periplectus depressus** JEANNEL.

1956, P.N.A., 2<sup>e</sup> série, fasc. 2, p. 40, fig. 37; type : Mutsora (Mus. R. Afrique Centrale).

Zone inférieure. — Mutsora, alt. 1.100 m, 1 ♂ (IX.1952).

2. — **Periplectus kalongensis** JEANNEL.

1956, P.N.A., 2<sup>e</sup> série, fasc. 2, p. 38, fig. 35; type : Kalonge (Mus. R. Afrique Centrale).

Étage de la forêt de montagne. — Kalonge, alt. 2.080 m, 1 ♂ et 2 ♀ (IX.1952); riv. Katsambu, alt. 2.000 m, 7 ex. (II.1953).

3. — **Periplectus angustus** JEANNEL.

1956, P.N.A., 2<sup>e</sup> série, fasc. 2, p. 39, fig. 36; type : Mutaku (Mus. R. Afrique Centrale).

Zone inférieure. — Riv. Mutaku, alt. 1.750 m, 1 ♂ (X.1953).

4. — **Periplectus robustus** JEANNEL.

1956, P.N.A., 2<sup>e</sup> série, fasc. 2, p. 37, fig. 34; type : Kyandolire (Mus. R. Afrique Centrale).

Zone inférieure. — Kyandolire, alt. 1.700 m, 1 ♂ (X.1953).

12. — Gen. **EUPHILIOPS** JEANNEL.1. — **Euphiliops femoralis** JEANNEL.

1956, P.N.A., 2<sup>e</sup> série, fasc. 2, p. 41, fig. 38 (*Philiopsis*); type : riv. Kiondo (Mus. R. Afrique Centrale).

Étage de la forêt de montagne. — Ruiss. Katsambu, alt. 2.000 m, 18 ex. (II.1953); vall. de la Kiondo, alt. 2.100 m, plusieurs ex. (VIII.1952).

Étage des Bambous. — Ihongero, alt. 2.480 m, 6 ex. (II.1953).

2. — **Euphiliops bicornis** JEANNEL.

1955, Ann. Mus. R. C. B., sér. in-8°, Zool., 37, p. 16, fig. 8-9 (*Philiopsis*); type : mont Kikura (Mus. R. Afrique Centrale). — 1956, P.N.A., 2<sup>e</sup> série, fasc. 2, p. 43.

Étage de la forêt de montagne. — Kalonge, alt. 2.080 m, 8 ex. (II.1953).

Étage des Bambous. — Ihongero, alt. 2.480 m, ♂ et ♀ (II.1953).

Connu de la forêt de montagne, avec Bambous, du mont Kikura dans le Kivu et du mont Mukasabu dans l'Uganda, tous deux au Nord de la chaîne du Ruwenzori et, d'autre part, du mont Vukarai (subsp. *adneza* JEANNEL), dans l'extrême Sud de la chaîne, en Uganda.

3. — **Euphiliops humicola** JEANNEL.

1952, Ann. Mus. R. C. B., sér. in-8°, Zool., 11, p. 109, fig. 115-116 (*Philiopsis*); type : Nyakasiba (Mus. R. Afrique Centrale). — 1956, P.N.A., 2<sup>e</sup> série, fasc. 2, p. 42.

Zone inférieure. — Mutsora, alt. 1.100 m, 1 ♂ (I.1953); riv. Mutaku, alt. 1.750 m, plusieurs ex. (X.1952).

Étage de la forêt de montagne. — Ruiss. Katsambu et ruiss. Karambura, alt. 2.000 m, plus de 300 ex. (II.1953); riv. Kiondo, alt. 2.100 m, 1 ex. sous l'écorce d'un arbre abattu (VIII.1952).

Étage des Bambous. — Ihongero, alt. 2.480 m, 2 ex. (II.1953).

Espèce répandue dans l'humus de la forêt de montagne sur tous les massifs de la Dorsale congolaise. Dans le Ruwenzori, le R.P. CELIS l'a aussi trouvée dans la bambousaie du mont Vukarai, en Uganda.

13. — Gen. **ASYMOPLECTUS** RAFFRAY.1. — **Asymoplectus urundianus** JEANNEL.

1952, Ann. Mus. R. C. B., sér. in-8°, Zool., 11, p. 128, fig. 147-148; type : Sikuviage (Mus. R. Afrique Centrale). — 1956, P.N.A., 2<sup>e</sup> série, fasc. 2, p. 43.

Étage de la forêt de montagne. — Riv. Katsambu, alt. 2.000 m, 8 ex. (I.1953); riv. Nyamwamba, alt. 2.010 m, 20 ex. (I.1953).

Décrite de l'Urundi, l'espèce est répandue dans la forêt de montagne de la Dorsale de Lubero.

2. — **Asymoplectus kekenboschi** n. sp.

Type : Kalonge (Mus. R. Afrique Centrale).

Étage de la forêt de montagne. — Riv. Nyamwamba, à Kalonge, alt. 2.010 m, 1 ♂ (II.1953).

14. — Gen. **AFROPLECTUS** JEANNEL.1. — **Afroplectus (Afroplectidius) quadratus** JEANNEL.

1953, Ann. Mus. R. C. B., sér. in-8°, Zool., 20, p. 98, fig. 76; type : Kahuzi (Mus. R. Afrique Centrale). — 1956, P.N.A., 2<sup>e</sup> série, fasc. 2, p. 49.

Zone inférieure. — Kyandolire, alt. 1.700 m, 1 ♂ (X.1952); ruiss. Bwisonge, alt. 1.750 m, quelques ex. (X.1952); riv. Mutaku, alt. 1.750 m, quelques ex. (X.1952).

Étage de la forêt de montagne. — Kalonge, alt. 2.080 m, quelques ex. (IX.1952); ruiss. Katsambu et ruiss. Karambura, alt. 2.000 m, quelques ex. (II.1953); ruiss. Karambura, alt. 2.040 m, 15 ex. (II.1953).

Étage des Bambous. — Ihongero, alt. 2.480 m, quelques ex. (II.1953).

Étage des Bruyères arborescentes. — Mahangu, alt. 3.280 m (VIII.1955).

2. — **Afroplectus (Afroplectidius) brevistylis** n. sp.

Type : ruiss. Katunda (Mus. R. Afrique Centrale).

Zone inférieure. — Ruiss. Katunda, alt. 1.600 m, 4 ex. (I.1954); riv. Kakalari, alt. 1.725 m, 1 ex. (IV.1954).

**3. — Afroplectus (Afroplectodes) argutus JEANNEL.**

1956, Ann. Mus. R. C. B., sér. in-8°, Zool., 43, p. 116, fig. 98; type : mont Kibatsiro (Mus. R. Afrique Centrale). — 1956, P.N.A., 2<sup>e</sup> série, fasc. 2, p. 31.

Zone inférieure. — Kyandolire, alt. 1.700 m, 1 ♂ (X.1952); [Kiri-vata, alt. 1.760 m, 1 ♂ (IV.1953)].

Étage de la forêt de montagne. — Kalonge, alt. 2.080 m, 1 ♂ (I.1953); ruiss. Katsambu et ruiss. Karambura, alt. 2.000 m, 10 ex. (II.1953).

Étage des Bruyères arborescentes. — Kibombole, alt. 2.700 m, 1 ♂ (VIII.1955).

Connu de différentes stations de la forêt de montagne sur la Dorsale de Lubero.

**4. — Afroplectus (Afroplectodes) leptomelus JEANNEL.**

1956, P.N.A., 2<sup>e</sup> série, fasc. 2, p. 51, fig. 42; type : Mutaku (Mus. R. Afrique Centrale).

Zone inférieure. — Kyandolire, alt. 1.700 m, 1 ♀ (X.1953); riv. Mutaku, alt. 1.750 m, 1 ♂ (X.1953).

**5. — Afroplectus (Afroplectodes) angustulus JEANNEL.**

1956, P.N.A., 2<sup>e</sup> série, fasc. 2, p. 54, fig. 40 et 43; type : Karambura (Mus. R. Afrique Centrale).

Étage de la forêt de montagne. — Ruiss. Karambura, alt. 2.060 m, 2 ex. (II.1953).

**6. — Afroplectus (Afroplectodes) declivis JEANNEL.**

1956, P.N.A., 2<sup>e</sup> série, fasc. 2, p. 53, fig. 44; type : Katsambu (Mus. R. Afrique Centrale).

Étage de la forêt de montagne. — Ruiss. Katsambu, alt. 2.000 m, ♂ et ♀ (II.1953).

**7. — Afroplectus (s. str.) uncinifer JEANNEL.**

1956, P.N.A., 2<sup>e</sup> série, fasc. 2, p. 53, fig. 45; type : Karambura (Mus. R. Afrique Centrale).

Zone inférieure. — Kyandolire, alt. 1.700 m, 1 ex. (X.1953); [Kiri-vata, alt. 1.750 m, 5 ex. (IV.1953)].

Étage de la forêt de montagne. — Ruiss. Karambura, alt. 2.000 m, 1 ♂ (II.1953).

8. — **Afroplectus** (s. str.) **brachialis** JEANNEL.

1956, P.N.A., 2<sup>e</sup> série, fasc. 2, p. 63, fig. 56; type : Kalonge (Mus. R. Afrique Centrale).

Étage de la forêt de montagne. — Kalonge, alt. 2.080 m, 8 ex. (I.1953); ruiss. Katsambu et ruiss. Karambura, alt. 2.000 m, 3 ex. (II.1953).

Étage des Bambous. — Ihongero, alt. 2.480 m, 3 ex. (II.1953).

9. — **Afroplectus** (s. str.) **synavei** n. sp.

Type : Katunda (Mus. R. Afrique Centrale).

Zone inférieure. — Riv. Katunda, alt. 1.600 m, 4 ex. (I.1954).

10. — **Afroplectus** (s. str.) **validifrons** JEANNEL.

1956, P.N.A., 2<sup>e</sup> série, fasc. 2, p. 61, fig. 55 et 67; type : Karambura (Mus. R. Afrique Centrale).

Zone inférieure. — Kyandolire, alt. 1.700 m, 2 ex. (X.1952).

Étage de la forêt de montagne. — Ruiss. Karambura, alt. 2.060 m, 15 ex. (II.1953).

11. — **Afroplectus** (s. str.) **collardi** JEANNEL.

1955, Ann. Mus. R. C. B., sér. in-8°, Zool., 37, p. 18; type : Kalengire (Mus. R. Afrique Centrale). — 1956, P.N.A., 2<sup>e</sup> série, fasc. 2, p. 55.

Étage de la forêt de montagne. — Ruiss. Katsambu et ruiss. Karambura, alt. 2.000 m, 2 ex. (II.1953).

Décrit du versant oriental du Ruwenzori, où le R.P. CELIS l'a trouvé à Kalengire, alt. 2.000 m, au-dessus de Kinoni, en Uganda.

12. — **Afroplectus** (s. str.) **kalongensis** JEANNEL.

1956, P.N.A., 2<sup>e</sup> série, fasc. 2, p. 57, fig. 47; type : Kalonge (Mus. R. Afrique Centrale).

Étage de la forêt de montagne. — Ruiss. Katsambu et ruiss. Karambura, près de Kalongè, alt. 2.000 m, quelques ex. (II.1953); mont Vuhonga, alt. 2.200 m, 1 ♂ (VIII.1955).

13. — **Afroplectus** (s. str.) **excavatus** JEANNEL.

1956, P.N.A., 2<sup>e</sup> série, fasc. 2, p. 57, fig. 51; type : Mutaku (Mus. R. Afrique Centrale).

Zone inférieure. — [May ya Moto, alt. 1.040 m, 1 ♀ (IX.1952)]; riv. Mutaku, alt. 1.750 m, 1 ♂ (X.1952).

Étage de la forêt de montagne. — Kalonge, alt. 2.080 m, 1 ex. dans le terreau de Fougères (VIII.1952); ruiss. Katsambu, alt. 2.000 m, 2 ex. (X.1952).

14. — **Afroplectus** (s. str.) **ornatifrons** JEANNEL.

1956, P.N.A., 2<sup>e</sup> série, fasc. 2, p. 55, fig. 49; type : Bwisonge (Mus. R. Afrique Centrale).

Zone inférieure. — Kyandolire, alt. 1.700 m, 1 ex. (X.1952); riv. Bwisonge, alt. 1.750 m, ♂ et ♀ (X.1952).

Étage de la forêt de montagne. — Ruiss. Katsambu et ruiss. Karambura, alt. 2.000 m, 25 ex. (II.1953).

Étage des Bambous. — Ihongero, alt. 2.480 m, 2 ex. (II.1953).

15. — **Afroplectus** (s. str.) **labratus** JEANNEL.

1956, P.N.A., 2<sup>e</sup> série, fasc. 2, p. 56, fig. 48; type : Kalonge (Mus. R. Afrique Centrale).

Étage de la forêt de montagne. — Riv. Nyamwamba, près de Kalonge, alt. 2.010 m, quelques ex. (I.1953); ruiss. Katsambu et ruiss. Karambura, alt. 2.000 m, 2 ex. (II.1953).

16. — **Afroplectus** (s. str.) **massauxi** JEANNEL.

1955, Ann. Mus. R. C. B., sér. in-8°, Zool., 37, p. 17, fig. 12; type : mont Kikura (Mus. R. Afrique Centrale). — 1956, P.N.A., 2<sup>e</sup> série, fasc. 2, p. 60.

Étage des Bambous. — Ihongero, alt. 2.480 m (VIII.1952).

Décrit de la forêt de montagne avec Bambous du mont Kikura, extrémité Nord de la chaîne du Ruwenzori dans le Kivu.



17. — **Afroplectus** (s. str.) **armiger** JEANNEL.

1956, P.N.A., 2<sup>e</sup> série, fasc. 2, p. 59, fig. 52; type : Katsambu (Mus. R. Afrique Centrale).

Étage de la forêt de montagne. — Ruiss. Katsambu, alt. 2.000 m, 2 ex. (II.1953).

18. — **Afroplectus** (s. str.) **validiceps** JEANNEL.

1953, Ann. Mus. R. C. B., sér. in-8°, Zool., 20, p. 116, fig. 96; type : Luiko (Mus. R. Afrique Centrale). — 1956, P.N.A., 2<sup>e</sup> série, fasc. 2, p. 58, fig. 53.

Zone inférieure. — Kyandolire, alt. 1.700 m, 5 ex. (X.1952); riv. Bwisonge, alt. 1.750 m, 1 ex. (X.1952); riv. Mutaku, alt. 1.750 m, 10 ex. (X.1952).

Étage de la forêt de montagne. — Kalonge, alt. 2.080 m, 1 ex. (IX.1952); ruiss. Katsambu et ruiss. Karambura, alt. 2.000 m, 15 ex. (II.1953).

19. — **Afroplectus** (s. str.) **plicatulus** JEANNEL.

1956, P.N.A., 2<sup>e</sup> série, fasc. 3, p. 61, fig. 60; type : Ngokoi (Mus. R. Afrique Centrale).

Zone inférieure. — Riv. Ngokoi, alt. 1.210 m, 1 ♂ (IX.1952); [Kahekavitiri, alt. 1.200 m, 1 ♀ (XI.1952)].

20. — **Afroplectus** (s. str.) **porcatus** JEANNEL.

1956, P.N.A., 2<sup>e</sup> série, fasc. 2, p. 63, fig. 57; type : Katsambu (Mus. R. Afrique Centrale).

Étage de la forêt de montagne. — Ruiss. Katsambu et ruiss. Karambura, alt. 2.000 m, 25 ex. (II.1953); vallée de la Nyamwamba, à Kalonge, alt. 2.010 m, 1 ♂ (I.1953).

Étage des Bambous. — Ihongero, alt. 2.480 m, 5 ex. (VIII.1952).

21. — **Afroplectus** (s. str.) **vanschuytbroeckii** n. sp.

Type : riv. Kamosonge (Mus. R. Afrique Centrale).

Zone inférieure. — Riv. Kamosonge, alt. 1.380 m, 1 ♂ (IV.1954).

22. — **Afroplectus** (s. str.) **setulosus** JEANNEL.

1956, P.N.A., 2<sup>e</sup> série, fasc. 2, p. 64, fig. 58; type : Kalonge (Mus. R. Afrique Centrale).

Étage de la forêt de montagne. — Kalonge, alt. 2.080 m, 1 ♂ (I.1953).

23. — **Afroplectus** (s. str.) **divaricatus** JEANNEL.

1956, P.N.A., 2<sup>e</sup> série, fasc. 2, p. 66, fig. 60; type : Nyamwamba (Mus. R. Afrique Centrale).

Étage de la forêt de montagne. — Vallée de la Nyamwamba, près de Kalonge, alt. 2.010 m, 1 ♂ (I.1953).

24. — **Afroplectus** (s. str.) **lacinosus** JEANNEL.

1956, P.N.A., 2<sup>e</sup> série, fasc. 2, p. 65, fig. 59; type : Katsambu (Mus. R. Afrique Centrale).

Étage de la forêt de montagne. — Ruiss. Katsambu, alt. 2.000 m, 1 ♂ (I.1953).

25. — **Afroplectus** (s. str.) **pertinax** JEANNEL.

1956, P.N.A., 2<sup>e</sup> série, fasc. 2, p. 67, fig. 61; type : Kyandolire (Mus. R. Afrique Centrale).

Zone inférieure. — Mutsora, alt. 1.100 m, nombreux ex. (X.1952); [Mukandwe, alt. 1.120 m, 2 ex. (X.1952); Kahekaviliri, alt. 1.200 m, nombreux ex. (X.1952)]; Kalasabango, alt. 1.100 m, quelques ex. (XI.1952); riv. Ngokoi, alt. 1.150 m, nombreux ex. (IX.1952); Kyandolire, alt. 1.700 m, 5 ex. (X.1952); riv. Kakalari, alt. 1.750 m, 9 ex. (IV.1954).

26. — **Afroplectus** (s. str.) **aberrans** JEANNEL <sup>(1)</sup>.

1956, P.N.A., 2<sup>e</sup> série, fasc. 2, p. 73, fig. 70 et 76; type Kahekaviliri (Mus. R. Afrique Centrale).

Zone inférieure. — [Kahekaviliri, alt. 1.200 m, 1 ♂ (XI.1952)]; Kyandolire, alt. 1.700 m, 1 ex. (X.1952); riv. Kamusonge, alt. 1.380 m, 1 ex. (IV.1954).

<sup>(1)</sup> L'A. (s. str.) *tachancei* JEANNEL, 1955 (Ann. Mus. R. C. B., sér. in-8°, Zool., 37, p. 19) occupe le versant oriental du Ruwenzori, dans la forêt de Kalengire, en Uganda.

27. — **Afroplectus** (s. str.) **tumidus** JEANNEL.

1956, P.N.A., 2<sup>e</sup> série, fasc. 2, p. 74, fig. 69; type : Kalasabango (Mus. R. Afrique Centrale).

Zone inférieure. — Kalasabango, alt. 1.100 m, ♂ et ♀ (XI.1952).

28. — **Afroplectus** (s. str.) **major** JEANNEL.

1956, P.N.A., 2<sup>e</sup> série, fasc. 2, p. 75, fig. 71; type : Karambura (Mus. R. Afrique Centrale).

Étage de la forêt de montagne. — Kalonge, alt. 2.080 m, ♂ et ♀ (I.1953); ruiss. Karambura, alt. 2.000 m, 1 ♂ (II.1953).

29. — **Afroplectus** (s. str.) **tenellus** JEANNEL (1).

1956, P.N.A., 2<sup>e</sup> série, fasc. 2, p. 69, fig. 63; type : Kalasabango (Mus. R. Afrique Centrale).

Zone inférieure. — Kalasabango, alt. 1.100 m, ♂ et ♀ (XI.1952).

30. — **Afroplectus** (s. str.) **irregularis** JEANNEL.

1956, P.N.A., 2<sup>e</sup> série, fasc. 2, p. 68, fig. 62 et 68; type : Mutsora (Mus. R. Afrique Centrale).

Zone inférieure. — Mutsora, alt. 1.100 m, 1 ♂ (XI.1952).

31. — **Afroplectus** (s. str.) **velutinus** JEANNEL (2).

1956, P.N.A., 2<sup>e</sup> série, fasc. 2, p. 70, fig. 67; type : Karambura (Mus. R. Afrique Centrale).

Étage de la forêt de montagne. — Ruiss. Karambura, alt. 2.000 m, 20 ex. (II.1953); Kikura, alt. 2.265 m, 2 ex. sous des Fougères (V.1957).

Étage des Bambous. — Ihongerero, alt. 2.480 m, 1 ex. (VIII.1955).

---

(1) Une espèce voisine, *A.* (s. str.) *ruwenzoricus* JEANNEL, 1955 (Ann. Mus. R. C. B., sér. in-8°, Zool., 37, p. 19) est connue de la forêt de montagne du mont Kikura, à l'extrémité Nord du Ruwenzori, et n'a pas encore été trouvée dans le Parc National Albert.

(2) Une espèce voisine, *A.* (s. str.) *eminens* JEANNEL, 1956 (Mém. Soc. Ent. Belg., XXVII, p. 305, fig. 10), occupe la forêt de montagne du mont Vukarai, dans l'extrême Sud de la chaîne du Ruwenzori, en Uganda.

32. — **Afropectus** (s. str.) **hypsibius** JEANNEL (1).

1956, P.N.A., 2<sup>e</sup> série, fasc. 2, p. 71, fig. 65 et 66; type : Kiondo (Mus. R. Afrique Centrale).

Étage alpin. — Vallée du Kiondo, zone des *Senecio* arborescents, près des glaciers, alt. 4.210 m, plusieurs ex. dans le terreau (X.1952).

33. — **Afropectus** (s. str.) **abnormis** JEANNEL.

1956, P.N.A., 2<sup>e</sup> série, fasc. 2, p. 78, fig. 73; type : Kahekavitiri (Mus. R. Afrique Centrale).

Zone inférieure. — [Kahekavitiri, alt. 1.200 m, 1 ♀ (XI.1952)].

Espèce remarquable par la forme cubique de sa tête, apparentée à une espèce (*latiusculus* JEANNEL) de l'Uganda (1959, Ann. Mus. R. C. B., sér. in-8°, Zool., 75, p. 204).

34. — **Afropectus** (s. str.) **collaris** JEANNEL.

1956, P.N.A., 2<sup>e</sup> série, fasc. 2, p. 76, fig. 72; type : Mutsora (Mus. R. Afrique Centrale).

Zone inférieure. — Mutsora, alt. 1.100 m, 2 ♂ (XI.1952).

Étage de la forêt de montagne. — Kalonge, alt. 2.080 m, 1 ♀ (IX.1952).

35. — **Afropectus** **bucephalus** JEANNEL.

1956, P.N.A., 2<sup>e</sup> série, fasc. 2, p. 77, fig. 74; type : Bwisonge (Mus. R. Afrique Centrale).

Zone inférieure. — Riv. Bwisonge, alt. 1.750 m, 1 ♀ (X.1952).

Espèce de position incertaine.

36. — **Afropectus** **adnexus** JEANNEL.

1956, P.N.A., 2<sup>e</sup> série, fasc. 2, p. 79; type : Kalasabango (Mus. R. Afrique Centrale).

Zone inférieure. — Kalasabango, alt. 1.100 m, 1 ♀ (XI.1952).

Espèce de position incertaine.

---

(1) Une autre espèce, *A.* (s.str.) *evansi* JEANNEL, 1960 (Rev. Zool. Bot. Afr., p. 264), occupe les mêmes altitudes dans la vallée du Mobuku, sur le versant oriental, en Uganda. Elle appartient à un tout autre groupe, celui du *fasciculatus*, d'ailleurs représenté sur le mont Kikura par le *ruwenzoricus* JEANNEL, cité plus haut.

37. — **Afroplectus cruciatus** JEANNEL.

1956, P.N.A., 2<sup>e</sup> série, fasc. 2, p. 80, fig. 75; type : Mulsora (Mus. R. Afrique Centrale).

Zone inférieure. — Mulsora, alt. 1.100 m, 1 ♀ (XI.1952); [Kiriwata, alt. 1.700 m, 1 ♀ (IV.1953)].

Espèce de position incertaine.

15. — Gen. **SELENEUPLECTUS** JEANNEL.

Le curieux *S. scutellatus* JEANNEL (1955, Ann. Mus. R. C. B., sér. in-8°, Zool., 37, p. 20, fig. 14), connu par une unique femelle découverte dans la forêt de montagne du mont Mukasabu, dans l'extrême Nord du Ruwenzori, en Uganda, se retrouvera peut-être dans le Parc National Albert.

Trib. **RAFFRAYINI** JEANNEL.16. — Gen. **RAFFRAYIA** REITTER.

Le genre *Raffrayia* REITTER, abondamment représenté le long de la Dorsale Congolaise et, d'autre part, le long de la Rift Valley, n'a pas encore été signalé du Parc National Albert. Le *R. elgonica* JEANNEL, qui occupe la Dorsale de Lubero et le mont Elgon, devrait pourtant s'y rencontrer. Une espèce voisine de l'*elgonica*, le *R. ruwenzoricus* JEANNEL (1955, Ann. Mus. R. C. B., sér. in-8°, Zool., 37, p. 22, fig. 15) a été trouvé par le R.P. CELIS sur le mont Kikura.

Subfam. **BATRISITAE** JEANNEL.Trib. **BATRISINI** RAFFRAY.17. — Gen. **ATHEROPTERUS** RAFFRAY.

Aucune espèce de ce genre n'a été signalée du Parc National Albert. Trois sont pourtant connues du versant oriental du Ruwenzori : deux *A. constricticollis* JEANNEL et *A. elongatus* JEANNEL ont été trouvées par le R.P. CELIS à Kalengire (1955, Ann. Mus. R. C. B., sér. in-8°, Zool., 37, p. 25); une autre, *A. rugosifrons* JEANNEL dans la forêt de montagne du mont Vukarai (1955, Mém. Soc. ent. Belg., XXVII, p. 306).

18. — Gen. **TRABISUS** RAFFRAY.

Deux espèces remarquables sont connues de la forêt de montagne du mont Kikura (1955, Ann. Mus. R. C. B., sér. in-8°, Zool., 37, p. 23) et se retrouveront sans doute dans le Parc National Albert.

Le *T. (Trabisorites) allicola* JEANNEL est répandu dans les Bambous de l'Itombwe, du Kahuzi, de la Dorsale de Lubero, et a été trouvé par le R.P. CELIS sur le mont Kikura. Il serait surprenant que cette espèce toujours commune n'existât pas dans le Parc National Albert.

Le *T. (Trabisinus) celisi* JEANNEL (décrit comme *Hypotrabisus*), paraît être un endémique de la forêt de montagne du Ruwenzori.

Les espèces suivantes sont connues du Parc National Albert :

1. — **Trabisus (Trabisidius) cribrifrons** JEANNEL.

1952, Ann. Mus. R. C. B., sér. in-8°, Zool., 11, p. 198, fig. 225 et 228; type : Rugege (Mus. R. Afrique Centrale).

Étage de la forêt de montagne. — Riv. Kiondo, près de Kalonge, alt. 2.130 m, 2 ♀♀ (VIII.1952).

Répandu dans les forêts de montagne de toute la Dorsale congolaise. Les exemplaires du Ruwenzori appartiennent à la forme *reductus* JEANNEL.

2. — **Trabisus (Trabisidius) temporalis** JEANNEL.

1952, Ann. Mus. R. C. B., sér. in-8°, Zool., 11, p. 200, fig. 226-227 et 229; type : Mulenge (Mus. R. Afrique Centrale).

Zone inférieure. — [Kirivata, alt. 1.750 m, 2 ex. (IV.1953).

Étage de la forêt de montagne. — Kalonge, alt. 2.080 m, 1 ex. (VII.1952).

Connu des forêts de montagne de l'Itombwe et du Kahuzi.

3. — **Trabisus (Probatrisus) occipitalis** JEANNEL.

1952, Ann. Mus. R. C. B., sér. in-8°, Zool., 11, p. 201, fig. 224 et 230; type : Rugege (Mus. R. Afrique Centrale). — 1956, P.N.A., 2<sup>e</sup> série, fasc. 2, p. 80.

Étage de la forêt de montagne. — Riv. Kiondo, près de Kalonge, alt. 2.130 m, 1 ex. sous une écorce d'arbre mort (VIII.1952); vallée de la Nyamwamba, près de Kalonge, alt. 2.010 m, 1 ♀ (II.1953).

Répandu dans la forêt de montagne sur toute la Dorsale congolaise.

4. — **Trabisus (Probatrisus) tuberifrons** JEANNEL.

1951, Diamang, Publ. cult., n° 9, p. 74, fig. 39; type : Dundo (Mus. Paris). — 1956, P.N.A., 2<sup>e</sup> série, fasc. 2, p. 81.

Étage de la forêt de montagne. — Kalonge, alt. 2.080 m, ♂ et ♀ (IX.1952).

Très largement répandu dans la forêt équatoriale : Nord de l'Angola, Bas-Congo, Équateur, Ituri, Kivu, Katanga.

19. — Gen. **NEOTRABISUS** JEANNEL.1. — **Neotrabisus (Hypotrabisus) tuberculatus** JEANNEL.

1950, Ann. Mus. R. C. B., sér. in-8°, Zool., 2, p. 126, fig. 45; type : Molo (Mus. R. Afrique Centrale).

Étage de la forêt de montagne. — Ruiss. Karambura, alt. 2.060 m, 1 ♀ (VIII.1952).

Attribué avec réserve à celle espèce qui est répandue dans la forêt équatoriale du Kivu et de l'Ituri et dans la forêt de transition du mont Hoyo.

20. — Gen. **TRABISOSTENUS** JEANNEL.1. — **Trabisostenus longicornis** n. sp.

Type : Kalonge (Mus. R. Afrique Centrale).

Étage de la forêt de montagne. — Riv. Katauleke, près de Kalonge, alt. 2.000 m, 1 ♀ (VIII.1952).

21. — Gen. **PACHYTRABISUS** JEANNEL.1. — **Pachytrabisus pygmaeus** JEANNEL.

1953, Ann. Mus. R. C. B., sér. in-8°, Zool., 20, p. 193, fig. 167; type : mont Hoyo (Mus. R. Afrique Centrale). — 1956, P.N.A., 2<sup>e</sup> série, fasc. 2, p. 81.

Zone inférieure. — Mutsora, alt. 1.100 m, 1 ♀ (XI.1952); [Kahekavitiri, alt. 1.200 m, 1 ♀ (XI.1952)].

Connu de la forêt équatoriale de Mutakato et de la forêt de transition du mont Hoyo.

2. — **Pachytrabisus foveolatus** JEANNEL.

1953, Ann. Mus. R. C. B., sér. in-8°, Zool., 20, p. 197, fig. 171; type : Kahuzi (Mus. R. Afrique Centrale).

Étage de la forêt de montagne. — Ruiss. Katsambu, alt. 2.000 m, 1 ex. (I.1953).

Décrit de la forêt de montagne du Kahuzi.

22. — Gen. **CLIARTHRODES** JEANNEL.1. — **Cliarthrodes wittei** JEANNEL.

1950, Ann. Mus. R. C. B., sér. in-8°, Zool., 2, p. 149, fig. 57; type : Rutshuru (Mus. R. Afrique Centrale). — 1956, P.N.A., 2<sup>e</sup> série, fasc. 2, p. 81.

Zone inférieure. — Mutsora, alt. 1.100 m, quelques ex. (X.1952); [Kahekavitiri, alt. 1.200 m, 1 ex. (XI.1952)]; Kalasabango, alt. 1.100 m, 1 ex. (XI.1952); riv. Ngokoi, alt. 1.150 m, plusieurs ex. (X.1952 et II.1953).

Çà et là le long de la Dorsale congolaise, toujours à basse altitude.

23. — Gen. **EXALLUS** RAFFRAY.1. — **Exallus ruwenzoricus** n. sp.

Type : Ihongero (Mus. R. Afrique Centrale).

Étage des Bambous. — Ihongero, alt. 2.480 m, 1 ex. (IX.1952).

Sans doute xénophile.

24. — Gen. **APOCLIARTHUS** JEANNEL.1. — **Apoeliarthrus spinicollis** JEANNEL.

1952, Ann. Mus. R. C. B., sér. in-8°, Zool., 11, p. 309, fig. 243 (*Hemicleliarthrus*); type : Rugege (Mus. R. Afrique Centrale). — 1956, P.N.A., 2<sup>e</sup> série, fasc. 2, p. 81.

Étage de la forêt de montagne. — Ruiss. Katsambu, alt. 2.000 m, 1 ex. (II.1953); riv. Kandiko, près de Kalonge, alt. 2.120 m, 1 ex. (VIII.1952).

Répandu dans la forêt de montagne de l'Itombwe, du Rugege et du Kahuzi.



25. — Gen. **SYRBATUS** REITTER.1. — **Syrbatus (Syrbatodes) furcaticornis** JEANNEL.

1952, Ann. Mus. R. C. B., sér. in-8°, Zool., 11, p. 22, fig. 254 et 257; type : Nyakasiba (Mus. R. Afrique Centrale). — 1956, P.N.A., 2<sup>e</sup> série, fasc. 2, p. 83.

Zone inférieure. — Kalasabango, alt. 1.100 m, 7 ex. (XI.1952); [Kahekavitiri, alt. 1.200 m, 3 ex. (X.952)]; riv. Ngokoi, alt. 1.150 m, 7 ex. (IX.1952).

Commun dans les forêts inférieures de toute la Dorsale congolaise.

2. — **Syrbatus (Syrbatidius) celisi** JEANNEL.

1955, Ann. Mus. R. C. B., sér. in-8°, Zool., 37, p. 25, fig. 17-18; type : mont Kikura (Mus. R. Afrique Centrale). — 1956, P.N.A., 2<sup>e</sup> série, fasc. 2, p. 82.

Étage de la forêt de montagne. — Kalonge, alt. 2.080 m, 15 ex. à une tête de source (IX.1952); ruiss. Katsambu et ruiss. Karambura, alt. 2.000 m, nombreux ex. (II.1953); ruiss. Kantanloko, alt. 2.100 m, 3 ex. (IX.1952); riv. Nyamwamba, près de Kalonge, alt. 2.010 m, quelques ex. (I.1953).

Découvert par les RR. PP. Assomptionnistes dans la forêt de montagne du mont Kikura, extrémité septentrionale du Ruwenzori, dans le Kivu.

3. — **Syrbatus (Syrbatidius) plagiatus** JEANNEL.

1953, Ann. Mus. R. C. B., sér. in-8°, Zool., 20, p. 221, fig. 196, 199 et 204; type : Kahuzi (Mus. R. Afrique Centrale). — 1956, P.N.A., 2<sup>e</sup> série, fasc. 2, p. 82.

Zone inférieure. — Kyandolire, alt. 1.700 m, quelques ex. (X.1952); riv. Mutaku, alt. 1.750 m, quelques ex. (X.1952); riv. Bwisonge, alt. 1.750 m, quelques ex. (X.1952); [Kakalari, alt. 1.700 m, 1 ex. (IV.1953)].

Étage de la forêt de montagne. — Kalonge, alt. 2.080 m, 3 ex. (IX.1952); ruiss. Katsambu, alt. 2.000 m, 3 ex. (II.1953); riv. Kiondo, près de Kalonge, alt. 2.130 m, 1 ex. (XI.1952).

Répandu dans la forêt de montagne de la Dorsale de Lubero et du Kahuzi.

26. — Gen. **BATRISULAX** JEANNEL.1. — **Batrisulax sulcatus** JEANNEL.

1953, Ann. Mus. R. C. B., sér. in-8°, Zool., 20, p. 228, fig. 211-212 (*Batrisochorus*); type : mont Hoyo (Mus. R. Afrique Centrale). — 1956, P.N.A., 2<sup>e</sup> série, fasc. 2, p. 83.

Zone inférieure. — Kalasabango, alt. 1.100 m, 1 ex. (XI.1952); Kyandolire, alt. 1.700 m, 3 ex. (X.1952).

Répandu sur la Dorsale de Lubero et sur le mont Hoyo.

27. — Gen. **ELEODIMERUS** JEANNEL.1. — **Eleodimerus collardi** JEANNEL.

1955, Ann. Mus. R. C. B., sér. in-8°, Zool., 37, p. 27, fig. 19; type : mont Kikura (Mus. R. Afrique Centrale). — 1956, P.N.A., 2<sup>e</sup> série, fasc. 2, p. 84.

Zone inférieure. — Mutsora, alt. 1.200 m, 2 ex. (X.1952); Kalasabango, alt. 1.100 m, 6 ex. (XI.1952); Kyandolire, alt. 1.700 m, 60 ex. (X.1952); riv. Mutaku, alt. 1.750 m, 20 ex. (X.1952); riv. Bwisonge, alt. 1.750 m, 15 ex. (X.1952); [Kirivata, alt. 1.700 m, 23 ex. (IV.1953)].

Décrit de la forêt de montagne du mont Kikura, où il se trouve à altitude plus élevée que dans le Parc National Albert.

2. — **Eleodimerus uelensis** JEANNEL.

1950, Ann. Mus. R. C. B., sér. in-8°, Zool., 2, p. 160, fig. 64-65; type : Moto (Mus. R. Afrique Centrale). — 1956, P.N.A., 2<sup>e</sup> série, fasc. 2, p. 84.

Zone inférieure. — Mutsora, alt. 1.200 m, 35 ex. (IX et XI.1952); Kalasabango, alt. 1.100 m, 4 ex. (XI.1952); [Kahekavitiri, alt. 1.200 m, 10 ex. (XI.1952)]; [May ya Moto, alt. 1.100 m, 2 ex. (IX.1952)]; riv. Ngokoi, alt. 1.150 m, 20 ex. (X.1952 et III.1953); Kyandolire, alt. 1.700 m, 2 ex. (X.1952).

Répandu dans les parties basses de la Dorsale de Lubero et dans l'Ituri.

3. — **Eleodimerus pedunculatus** JEANNEL.

1953, Ann. Mus. R. C. B., sér. in-8°, Zool., 20, p. 240, fig. 228; type : mont Hoyo (Mus. R. Afrique Centrale). — 1956, P.N.A., 2<sup>e</sup> série, fasc. 2, p. 84.

Zone inférieure. — Mutsora, alt. 1.200 m, 1 ex. mutilé (II.1953).

Connu de Tapili et du mont Hoyo, dans l'Ituri.

4. — **Eleodimerus gracilicornis** JEANNEL.

1950, Ann. Mus. R. C. B., sér. in-8°, Zool., 2, p. 162, fig. 69; type : Epulu (Mus. R. Afrique Centrale). — *leptocerus* JEANNEL, 1953, l. c., 20, p. 244; type : forêt de Bitale (Mus. R. Afrique Centrale). — 1956, P.N.A., 2<sup>e</sup> série, fasc. 2, p. 85.

Zone inférieure. — Kalasabango, alt. 1.200 m, 1 ex. (XI.1952).

Espèce de la forêt équatoriale et des forêts de transition de la Dorsale de Lubero et du Kahuzi.

28. — Gen. **CELISIA** JEANNEL.

Genre caractéristique de la faune des forêts de Bambous et de la zone alpine du Ruwenzori. On en connaît actuellement 7 espèces :

Les deux *C. longula* JEANNEL et *C. globiceps* JEANNEL occupent la forêt du mont Kikura et le *C. frontalis* JEANNEL celle du mont Mukasabu, au Nord du Ruwenzori dans l'Uganda (1955, Ann. Mus. R. C. B., sér. in-8°, Zool., 37, pp. 30-31, fig. 21-26).

Le *C. evansi* JEANNEL (1960, Rev. Zool. Bot. Afr., XLII, p. 266) habite les régions élevées de la vallée du Mobuku, entre 3.600 et 4.300 m, dans la région des *Senecio* arborescents.

Le *C. punctipennis* JEANNEL (1955, Mém. Soc. ent. Belg., XXVII, p. 308, fig. 12-13) a été trouvé par le R.P. CELIS sur le mont Vukarai.

Enfin les deux espèces ci-après sont connues du Parc National Albert.

1. — **Celisia pilosa** JEANNEL.

1956, P. N. A., 2<sup>e</sup> série, fasc. 2, p. 86; type : Makungu (Mus. R. Afrique Centrale).

Étage des Bruyères arborescentes. — Makungu, alt. 3.250 m, 1 ♀ dans les Mousses (VIII.1955).

2. — **Celisia nasuta** n. sp.

Type : Ihongero (Mus. R. Afrique Centrale).

Étage des Bambous. — Ihongero, alt. 2.480 m, 10 ex. dans l'humus (VIII.1955).

29. — Gen. **PARABATRISUS** JEANNEL.1. — **Parabatrismus discoidalis** JEANNEL.

1951, Diamang, Publ. cult., n° 9, p. 39, fig. 51; type : Dundo (Mus. Paris).

Zone inférieure. — Riv. Kakalari, alt. 1.725 m, 1 ♀ (IV.1954).

Cette espèce n'était connue que du Nord de l'Angola.

2. — **Parabatrismus hirsutus** JEANNEL.

1951, Ann. Mus. R. C. B., sér. in-8°, Zool., 10, p. 54, fig. 23; type : Kundelungu (Mus. R. Afrique Centrale).

Zone inférieure. — [Krivata, alt. 1.760 m, 1 ex. (IV.1953)].

Décrit des Kundelungu, dans le Katanga.

30. — Gen. **LEPTOBATRISUS** JEANNEL.1. — **Leptobatrismus iturianus** JEANNEL.

1953, Ann. Mus. R. C. B., sér. in-8°, Zool., 20, p. 258 (*Strongylomus*); type : mont Hoyo (Mus. R. Afrique Centrale). — 1956, P.N.A., 2<sup>e</sup> série, fasc. 2, p. 87.

Zone inférieure. — Kalasabango, alt. 1.400 m, 3 ♂♂ et 1 ♀ (XI.1952).

Décrit du mont Hoyo et retrouvé dans la forêt équatoriale de Mutakato, dans le Kivu.

31. — Gen. **CORYPHOMUS** JEANNEL.1. — **Coryphomus** (s. str.) **debruynei** JEANNEL.

1952, Ann. Mus. R. C. B., sér. in-8°, Zool., 11, p. 236, fig. 277-280 (*Camptomites*); type : haut Luvubu (Mus. R. Afrique Centrale). — 1956, P.N.A., 2<sup>e</sup> série, fasc. 2, p. 87.

Étage de la forêt de montagne. — Ruiss. Katsambu et ruiss. Karambura, alt. 2.000 m, quelques ex. (IX.1952 et II.1953).

Espèce caractéristique de la forêt ombrophile de montagne de la Dorsale congolaise. Sur le Ruwenzori, elle existe aussi au mont Kikura, dans l'extrême Nord de la chaîne.

32. — Gen. **SEYDELITES** JEANNEL.

Le *Seydelites leleupi* JEANNEL (1954, Rev. fr. d'Ent., XXI, p. 167), qui occupe les forêts de l'Ituri et celles de l'Uganda, se trouvera probablement dans la zone inférieure du Parc Albert.

33. — Gen. **ARTHROMELUS** JEANNEL.1. — **Arthromelus** (s. str.) **nasutus** JEANNEL.

1950, Ann. Mus. R. C. B., sér. in-8°, Zool., 2, p. 181, fig. 74 et 76; type : Elisabethville (Mus. R. Afrique Centrale).

Zone inférieure. — [Kirivata, alt. 1.760 m, 1 ♂ (IV.1953)].

Espèce très largement répandue au pied des deux versants de la Dorsale congolaise.

2. — **Arthromelus** (s. str.) **collardi** JEANNEL.

1955, Ann. Mus. R. C. B., sér. in-8°, Zool., 37, p. 32, fig. 27; type : mont Kikura (Mus. R. Afrique Centrale). — 1956, P.N.A., 2<sup>e</sup> série, fasc. 2, p. 88.

Étage de la forêt de montagne. — Kalonge, alt. 2.080 m, 10 ex. dans le terreau d'une tête de source (IX.1952), 1 ♀ dans une colonne de Fourmis (VII.1952); ruiss. Katsambu et ruiss. Karambura, alt. 2.000 m, nombreux ex. (II.1953).

Connu aussi du mont Kikura, à l'extrémité septentrionale du Ruwenzori dans le Kivu.

3. — **Arthromelus** (s. str.) **celisi** JEANNEL.

1953, Ann. Mus. R. C. B., sér. in-8°, Zool., 20, p. 270, fig. 260-261; type : Nzuri (Mus. R. Afrique Centrale). — 1956, P.N.A., 2<sup>e</sup> série, fasc. 2, p. 88.

Étage de la forêt de montagne. — Kalonge, alt. 2.080 m, 1 ♂ (VIII.1952).

Assez commun dans la forêt de montagne de la Dorsale de Lubero.

4. — **Arthromelus** (s. str.) **massauxi** JEANNEL.

1955, Ann. Mus. R. C. B., sér. in-8°, Zool., 37, p. 32, fig. 29; type : mont Kikura (Mus. R. Afrique Centrale).

Étage de la forêt de montagne. — Ruiss. Katsambu, alt. 2.000 m, 2 ♂♂ et 1 ♀ (II.1953).

Décrit de la forêt de montagne du mont Kikura.

5. — **Arthromelus** (s. str.) **bisetosus** JEANNEL.

1953, Ann. Mus. R. C. B., sér. in-8°, Zool., 20, p. 271, fig. 262-263; type : Luïro (Mus. R. Afrique Centrale). — 1956, P.N.A., 2<sup>e</sup> série, fasc. 2, p. 88.

Étage de la forêt de montagne. — Kalonge, alt. 2.080 m, 2 ♂♂ et 1 ♀ (IX.1952); ruiss. Katsambu, alt. 2.000 m, quelques ex. (II.1953).

Étage des Bambous. — Ihongero, alt. 2.480 m, 1 ♂ (II.1953); ruiss. Katsambu, affl. du Butahu, alt. 2.800 m, 10 ex. (II.1953).

Répandu à basse altitude le long de la Dorsale congolaise, dans le Kivu et l'Ituri.

6. — **Arthromelus** (s. str.) **bioculatus** JEANNEL.

1953, Ann. Mus. R. C. B., sér. in-8°, Zool., 20, p. 272, fig. 264 et 266; type : Luïko (Mus. R. Afrique Centrale). — 1956, P.N.A., 2<sup>e</sup> série, fasc. 2, p. 88.

Zone inférieure. — [Kahekavitiri, alt. 1.100 m (XI.1952)]; riv. Mutaku, alt. 1.750 m, 1 ex. (X.1952).

Étage de la forêt de montagne. — Kalonge, alt. 2.080 m, 7 ex. à une tête de source (IX.1952); Kikyo, près de Kalonge, alt. 2.180 m, 1 ♂ (VIII.1952).

Espèce connue de la forêt ombrophile de montagne du Sud de l'Itombwe, ainsi que de la forêt de transition de la Dorsale de Lubero.

Subfam. **BYTHINITAE** JEANNEL.

Trib. **TANYPLEURINI** JEANNEL.

34. — Gen. **AUCHENOTROPIS** RAFFRAY.

1. — **Auchenotropis pubescens** subsp. **distorta** JEANNEL.

1953, Ann. Mus. R. C. B., sér. in-8°, Zool., 20, p. 147, fig. 122; type : mont Hoyo (Mus. R. Afrique Centrale). — 1956, P.N.A., 2<sup>e</sup> série, fasc. 2, p. 91.

Zone inférieure. — Kalasabango, alt. 1.100 m, 10 ex. (XI.1952).

Répandu dans les forêts inférieures de la Dorsale de Lubero et du Kahuzi, ainsi que dans celles du mont Hoyo et de l'Uganda.

2. — **Auchenotropis ruwenzoricus** JEANNEL.

1956, P.N.A., 2<sup>e</sup> série, fasc. 2, p. 90, fig. 80-82; type : Kalasabango (Mus. R. Afrique Centrale).

Zone inférieure. — Kalasabango, alt. 1.100 m, 7 ex. (XI.1952).

3. — **Auchenotropis gracilis** JEANNEL.

1956, P.N.A., 2<sup>e</sup> série, fasc. 2, p. 89, fig. 78-79; type : Mukandwe (Mus. R. Afrique Centrale).

Zone inférieure. — Mutsora, alt. 1.200 m, 1 ex. (IX.1952); riv. Ngokoi, alt. 1.200 m, 1 ex. (IX.1952); [riv. Mukandwe, alt. 1.100 m, 3 ex. (VII.1952)].

Trib. **GONIACERINI** RAFFRAY.

35. — Gen. **IPSIMODES** JEANNEL.

1. — **Ipsimodes itombwanus** JEANNEL.

1952, Ann. Mus. R. C. B., sér. in-8°, Zool., 15, p. 178, fig. 199-200; type : Mboko (Mus. R. Afrique Centrale).

Zone inférieure. — Riv. Kakalari, alt. 1.725 m, 2 ex. (IV.1954); riv. Kamusenge, alt. 1.700 m, 2 ex. (XI.1953).

Répandu à basse altitude le long de la Dorsale congolaise.

Trib. **PROTERINI** JEANNEL.36. — Gen. **ECTOPARYPHODES** JEANNEL.1. — **Ectoparyphodes leleupi** JEANNEL.

1953, Ann. Mus. R. C. B., sér. in-8°, Zool., 20, p. 131, fig. 106; type : forêt de Bitale (Mus. R. Afrique Centrale). — 1956, P.N.A., 2<sup>e</sup> série, fasc. 2, p. 91.

Zone inférieure. — Mutsora, alt. 1.200 m, 3 ex. (IX.1952); Kyandolire, alt. 1.700 m, 60 ex. (X.1952); [Kirivata, alt. 1.700 m, 5 ex. (IV.1953)].

Répandu dans la forêt de montagne de l'Itombwe et du Kahuzi.

2. — **Ectoparyphodes mutsoranus** n. sp.

Type : Mutsora (Mus. R. Afrique Centrale).

Zone inférieure. — Mutsora, riv. Katunda, alt. 1.600 m, 2 ex. (II.1953).

3. — **Ectoparyphodes brevifrons** n. sp.

Type : Kakalari (Mus. R. Afrique Centrale). — *curticollis* JEANNEL, 1956, P.N.A., 2<sup>e</sup> série, fasc. 2, p. 92 (nec *curticollis* JEANNEL, 1953).

Zone inférieure. — Riv. Kakalari, alt. 1.760 m, 4 ex. (IV.1954); riv. Katunda, alt. 1.600 m, un ex. (II.1953); Mutsora, alt. 1.200 m, 1 ex. (IX.1952); riv. Ngokoi, alt. 1.150 m, 6 ex. (IX.1952).

4. — **Ectoparyphodes sparcepunctatus** JEANNEL.

1956, Ann. Mus. R. C. B., sér. in-8°, Zool., 43, p. 52, fig. 43; type : Epulu (Mus. R. Afrique Centrale). — 1956, P.N.A., 2<sup>e</sup> série, fasc. 2, p. 92.

Zone inférieure. — Mutsora, alt. 1.200 m, 4 ex. (IX.1952); [riv. Mukandwe, alt. 1.100 m, 1 ex. (VII.1952)].

Connu de la forêt équatoriale de l'Epulu, dans l'Ituri.

5. — **Ectoparyphodes longulus** n. sp.

Type : Kyandolire (Mus. R. Afrique Centrale).

Zone inférieure. — Kyandolire, alt. 1.700 m, 3 ex. (X.1952).



37. — Gen. **GONIOMELLUS** JEANNEL.1. — **Goniomellus bitalensis** JEANNEL.

1953, Ann. Mus. R. C. B., sér. in-8°, Zool., 20, p. 137, fig. 112; type : forêt de Bitale (Mus. R. Afrique Centrale). — 1956, P.N.A., 2<sup>e</sup> série, fasc. 2, p. 92.

Zone inférieure. — Mutsora, alt. 1.200 m, 2 ex. (IX.1952); Kalasabango, alt. 1.100 m, 4 ex. (XI.1952); Kyandolire, alt. 1.700 m, 5 ex. (X.1952).

Décrit de la forêt de transition du Kahuzi.

2. — **Goniomellus iturianus** JEANNEL.

1953, Ann. Mus. R. C. B., sér. in-8°, Zool., 20, p. 138, fig. 114; type : mont Hoyo (Mus. R. Afrique Centrale). — 1956, P.N.A., 2<sup>e</sup> série, fasc. 2, p. 92.

Zone inférieure. — Kalasabango, alt. 1.100 m, 50 ex. (XI.1952).

Répandu dans la forêt équatoriale de l'Epulu et dans la forêt de transition du mont Hoyo.

Trib. **BRACHYGLUTINI** RAFFRAY.38. — Gen. **XIPHOBYTHUS** RAFFRAY.1. — **Xiphobythus leleupi** JEANNEL.

1953, Ann. Mus. R. C. B., sér. in-8°, Zool., 20, p. 158, fig. 136; type : forêt de Bitale (Mus. R. Afrique Centrale). — 1956, P.N.A., 2<sup>e</sup> série, fasc. 2, p. 93.

Zone inférieure. — [Kahekaviliri, alt. 1.200 m, 2 ex. (XI.1952)]; riv. Katunda, alt. 1.600 m, 1 ex. (V.1954).

Répandu à basse altitude dans la Dorsale congolaise.

39. — Gen. **TRISSEMUS** JEANNEL.1. — **Trissemus (Trissemidius) uelensis** JEANNEL.

1950, Ann. Mus. R. C. B., sér. in-8°, Zool., 2, p. 91, fig. 20 et 28; type : Mambasa (Mus. R. Afrique Centrale).

Étage de la forêt de montagne. — Ruiss. Katsambu, alt. 2.000 m, 7 ex. (II.1953).

Répandu dans la forêt de montagne de la Dorsale congolaise, mais aussi dans la forêt équatoriale du Kivu.

2. — **Trissemus (Trissemidius) ugandanus** JEANNEL.

1955, Ann. Mus. R. C. B., sér. in-8°, Zool., 37, p. 36; type : Semliki forest (Brit. Mus.). — 1956, P.N.A., 2<sup>e</sup> série, fasc. 2, p. 94.

Zone inférieure. — MutSORA, alt. 1.200 m, 2 ex. (IX.1952); Kala-sabango, alt. 1.400 m, 1 ex. (XI.1952); riv. Ngokoi, alt. 1.150 m, 4 ex. (IX.1952); riv. Katunda, alt. 1.600 m, 1 ex. (II.1953).

Décrit de la vallée de la Semliki, au Nord du Ruwenzori, dans l'Uganda.

3. — **Trissemus (Trissemidius) ruwenzoricus** JEANNEL.

1955, Ann. Mus. R. C. B., sér. in-8°, Zool., 37, p. 35, fig. 31; type : mont Kikura (Mus. R. Afrique Centrale). — 1956, P.N.A., 2<sup>e</sup> série, fasc. 2, p. 93.

Zone inférieure. — Kyandolire, alt. 1.700 m, 12 ex. (X.1952).

Étage des Bambous. — Ihongero, alt. 2.480 m, 1 ♀ (VIII.1955).

4. — **Trissemus (Trissemites) tibialis** RAFFRAY.

1913, Voy. Alluaud et Jeannel Afr. or., Pselaph., p. 61 (*Reichenbachia*); type : Nakuru (Mus. Paris). — JEANNEL, 1959, Ann. Mus. R. C. B., sér. in-8° Zool., 75, p. 583.

Zone inférieure. — Kyandolire, alt. 1.700 m, 1 ♂ (X.1952).

Étage de la forêt de montagne. — Kalonge, alt. 2.080 m, 2 ♀ (X.1952).

Largelement répandu le long de la Dorsale et de la Rift Valley dans le Kenya.

5. — **Trissemus (Trissemites) vittatus** JEANNEL.

1950, Ann. Mus. R. C. B., sér. in-8°, Zool., 2, p. 94, fig. 26; type : Mambasa (Mus. R. Afrique Centrale). — 1956, P.N.A., 2<sup>e</sup> série, fasc. 2, p. 93.

Zone inférieure. — Mutsora, alt. 1.150 m, 3 ex. (IX.1952); Kyandolire, alt. 1.700 m, 1 ex. (X.1952); mont Ibale, à Kyandolire, alt. 1.800 m, 1 ex. (X.1953).

Étage de la forêt de montagne. — Kalonge, alt. 2.100 à 2.200 m, 30 ex. dans le terreau ou au fauchoir à la lumière (IX.1952); ruiss. Katsambu et ruiss. Katsambura, alt. 2.000 m, nombreux ex. dans l'humus ou sous les écorces (II.1953); confluent du Butahu et de la Nyamwamba, alt. 2.240 m, 6 ex. (VIII.1952).

Étage des Bambous. — Ihongero, alt. 2.480 m, 2 ex. (I.1953).

Espèce répandue dans la forêt de montagne de toute la Dorsale congolaise.

## Subfam. PSELAPHITAE JEANNEL.

## Trib. HYBOCEPHALINI RAFFRAY.

40. — Gen. **MESTOGASTER** SCHMIDT-GOEBEL.1. — **Mestogaster (Mestogastridius) punctaticeps** JEANNEL.

1952, Expl. Parc Nat. Upemba, n° 13, p. 55, fig. 52-54; type : Mukana (Mus. R. Afrique Centrale).

Zone inférieure. — Kyandolire, alt. 1.700 m, 3 ex. (X.1952).

Connu des Kibara, dans le Parc National de l'Upemba, et du plateau des Kundelungu.

## Trib. MACHADOINI JEANNEL.

41. — Gen. **MACHADOUS** JEANNEL.1. — **Machadous globulicollis** JEANNEL.

1953, Ann. Mus. R. C. B., sér. in-8°, Zool., 20, p. 290, fig. 283; type : mont Hoyo (Mus. R. Afrique Centrale).

Zone inférieure. — Kyandolire, alt. 1.700 m, 2 ex. (X.1952).

Décrit de la forêt de transition du mont Hoyo.

Trib. **CYATHIGERINI** RAFFRAY.42. — Gen. **CYATHIGERODES** JEANNEL.1. — **Cyathigerodes cochlearius** JEANNEL.

1953, Ann. Mus. R. C. B., sér. in-8°, Zool., 20, p. 293, fig. 289-291; type : forêt de Bitale (Mus. R. Afrique Centrale). — 1956, P.N.A., 2<sup>e</sup> série, fasc. 2, p. 95.

Zone inférieure. — Mutsora, alt. 1.200 m, 2 ex. (IX.1952); [Kahekavitiri, alt. 1.200 m, 5 ex. (XI.1952)]; riv. Mukandwe, alt. 1.150 m, 1 ex. (IX.1952); ruiss. Katunda, alt. 1.600 m, 1 ex. (II.1953); Kyandolire, alt. 1.700 m, 5 ex. (II.1952).

Étage de la forêt de montagne. — Kalonge, ruiss. Kamusenge, alt. 1.900 m, 1 ♀ (IX.1954).

Trib. **PSELAPHINI** RAFFRAY.43. — Gen. **PSELAPHORITES** JEANNEL <sup>(1)</sup>.1. — **Pselaphorites dufaulti** JEANNEL.

1955, Ann. Mus. R. C. B., sér. in-8°, Zool., 37, p. 38, fig. 35-36 (*Pselaphus*); type : mont Kikura (Mus. R. Afrique Centrale). — 1956, P.N.A., 2<sup>e</sup> série, fasc. 2, p. 94.

Étage des Bruyères arborescentes. — Mahangu, alt. 3.280 m, 1 ex. (X.1952).

Décrit de la forêt de montagne du mont Kikura, dans l'extrême Nord du Ruwenzori, dans le Kivu.

---

(1) Le *P. bergmansi* JEANNEL, de la dorsale de Lubero, existe sur le mont Vukarai et pourrait se retrouver dans le Parc National Albert.

Trib. **ODONTALGINI** JEANNEL.44. — Gen. **ODONTALGUS** RAFFRAY.1. — **Odontalgus ruwenzoricus** JEANNEL.

1955, Ann. Mus. R. C. B., sér. in-8°, Zool, 37, p. 40, fig. 39-41; type : mont Kikura (Mus. R. Afrique Centrale). — 1956, P.N.A., 2° série, fasc. 2, p. 95.

Étage de la forêt de montagne. — Kalonge, alt. 2.080 m, 3 ex. (I.1953); ruiss. Katsambu, alt. 2.000 m, 20 ex. (II.1953); ruiss. Karambura, alt. 2.000 m, 3 ex. (II.1953); ruiss. Katsambu, alt. 2.800 m, 4 ex. (II.1953).

Étage des Bambous. — Ihongero, alt. 2.480 m, 2 ex. (II.1953).

Répandu sans doute sur tout le Ruwenzori. Connu de la forêt de montagne avec Bambous du mont Kikura et du mont Vukarai, aux deux extrémités de la chaîne. D'autre part, 1 ♂ et quelques ♀ ont été trouvés dans la forêt équatoriale de l'Epulu.

Trib. **TMESIPHORINI** JEANNEL.45. — Gen. **TMESIPHORUS** LECONTE.1. — **Tmesiphorus ruwenzoricus** n. sp.

Type : Mahangu (Mus. R. Afrique Centrale).

Étage des Bruyères arborescentes. — Mahangu, alt. 3.350 m, 1 ♀ (VIII.1955).

Le *T. pierardi* JEANNEL (1955, Ann. Mus. R. C. B., sér. in-8°, Zool., 37, p. 41, fig. 42-45) du mont Kikura, est une espèce aptère, voisine du *brachypterus* de l'Itombwe. Elle se trouvera sans doute dans la forêt de montagne du Parc National Albert.

46. — Gen. **TMESIPHORITES** JEANNEL.1. — **Tmesiphorites globulicollis** JEANNEL.

1953, Ann. Mus. R. C. B., sér. in-8°, Zool., 20, p. 303; type : mont Hoyo (Mus. R. Afrique Centrale).

Zone inférieure. — Riv. Kakalari, alt. 1.725 m, 1 ex. (IV.1953).

Forêt de l'Epulu et mont Hoyo.

2. — **Tmesiphorites gracilicornis** JEANNEL.

1953, Ann. Mus. R. C. B., sér. in-8°, Zool., 20, p. 363; type : mont Hoyo (Mus. R. Afrique Centrale).

Zone inférieure. — Riv. Kakalari, alt. 1.725 m, 3 ex. (IV.1954).

Forêt de l'Epulu et mont Hoyo.

3. — **Tmesiphorites pachycerus** JEANNEL.

1953, Ann. Mus. R. C. B., sér. in-8°, Zool., 20, p. 303, fig. 306; type : mont Hoyo (Mus. R. Afrique Centrale). — 1956, P.N.A., 2<sup>e</sup> série, fasc. 2, p. 95.

Zone inférieure. — Mutsora, alt. 1.200 m, 21 ex. (IX.1952); [Kahekavitiri, alt. 1.200 m, 3 ex. (XI.1952)]; riv. Katunda, alt. 1.600 m, 26 ex. (I.1954); [Kirivata, alt. 1.700 m, 2 ex. (IV.1953)].

Forêt de l'Epulu et mont Hoyo.

Trib. **TYRINI** RAFFRAY.47. — Gen. **CENTROPTHALMUS** SCHMIDT-GOEBEL.1. — **Centrophthalmus pinguis** JEANNEL.

1952, Ann. Mus. R. C. B., sér. in-8°, Zool., 11, p. 284, fig. 363-364; type : Mulenge (Mus. R. Afrique Centrale). — 1956, P.N.A., 2<sup>e</sup> série, fasc. 2, p. 96.

Zone inférieure. — Mutsora, alt. 1.200 m, 1 ex. (IX.1952).

Très commun à basse altitude sur toute la Dorsale congolaise. Aussi sur le Molo escarpment, dans la Rift Valley.

48. — Gen. **CAMALDUS** FAIRMAIRE.1. — **Camaldus chelifer** JEANNEL.

1951, Ann. Mus. R. C. B., sér. in-8°, Zool., 10, p. 67, fig. 30; type : Kundelungu (Mus. R. Afrique Centrale).

Zone inférieure. — Riv. Ngokoi, alt. 1.200 m, 3 ex. (IX.1952).

Largement répandu à basse altitude le long de la Dorsale congolaise.

2. — **Camaldus dentatus** JEANNEL.

1953, Ann. Mus. R. C. B., sér. in-8°, Zool., 20, p. 306, fig. 311-312; type : Kyalamayhindi (Mus. R. Afrique Centrale). — 1956, P.N.A., 2<sup>e</sup> série, fasc. 2, p. 96.

Zone inférieure. — Mutsora, alt. 1.200 m, 5 ex. (IX.1952); [Kahekavitiri, alt. 1.200 m, 8 ex. (XI.1952)]; Kalasabango, alt. 1.100 m, 4 ex. (XI.1952); riv. Ngokoi, alt. 1.200 m, 3 ex. (IX.1952); Kyandolire, alt. 1.700 m, 1 ex. (X.1952); riv. Katunda, alt. 1.600 m, 9 ex. (IV.1954); riv. Kakalari, alt. 1.700 m, 5 ex. (IV.1953).

Répandu dans la forêt équatoriale du Kivu et de l'Ituri.

49. — Gen. **CENTROPTHALMOSIS** RAFFRAY.1. — **Centrophthalmosis hirtellus** JEANNEL.

1952, Ann. Mus. R. C. B., sér. in-8°, Zool., 11, p. 286, fig. 368-369; type : Uvira (Mus. R. Afrique Centrale).

Zone inférieure. — Riv. Katunda, alt. 1.600 m, 1 ex. (IV.1954); riv. Kakalari, alt. 1.700 m, 8 ex. (IV.1954).

Répandu à basse altitude le long de la Dorsale congolaise et dans l'Uganda.

Subfam. **CLAVIGERITAE** REDTENBACHER.Trib. **THYSDARIINI** JEANNEL.50. — Gen. **EURYCHEILES** JEANNEL.1. — **Eurycheiles Machadoi** JEANNEL.

1951, Diamang, Publ. cult., n° 9, p. 29, fig. 11; type : Vila Luso (Mus. Paris). — 1956, P.N.A., 2<sup>e</sup> série, fasc. 2, p. 97.

Zone inférieure. — [Riv. Mukandwe, alt. 1.100 m, 1 ♂ (VII.1952)]; [Kahekavitiri, alt. 1.200 m, 1 ♀ (XI.1952)]; Kyandolire, alt. 1.700 m, 1 ♀ (X.1952).

Connu du Nord de l'Angola et de différents endroits dans les galeries forestières au pied de la Dorsale congolaise. La Fourmi hôte est inconnue.

---

## II. — DESCRIPTION DES FORMES NOUVELLES.

---

Gen. **ASYMOPLECTUS** RAFFRAY.

*Asymoplectus* RAFFRAY, 1897; type : *caviventris* RAFFRAY. — JEANNEL, 1959, Ann. Mus. R. C. B., sér. in-8°, Zool., 75, p. 139.

***Asymoplectus urundianus*** JEANNEL, 1952.

(Fig. 1.)

Type : Urundi (Mus. R. Afrique Centrale). — 1956, P.N.A., 2<sup>e</sup> série, fasc. 2, p. 13.

Les figures que j'ai données de l'édéage de cette espèce, d'abord dans la description originale (1952, l. c., fig. 148), puis à propos de la faune de la Dorsale de Lubero (1956, Ann. Mus. R. C. B., sér. in-8°, Zool., 43, fig. 94), sont inexactes en ce que les édéages y sont vus par la face ventrale. La figure ci-jointe, d'après un exemplaire de Kalonge, montre l'aspect de l'édéage vu par la face dorsale.

***Asymoplectus kekenboschi*** n. sp.

(Fig. 2.)

Type : Kalonge (Mus. R. Afrique Centrale).

Long. 1,5 mm. Ailé. Testacé brunâtre, la pubescence courte. Aspect de l'*urundianus* mais moins déprimé. Tête semblable, petite, plus courte que le pronotum, le front toutefois plus convexe et le lobe frontal plus grand, plus saillant, quoique aussi large. Yeux un peu plus longs que les côtés des tempes qui sont bombées et saillantes. Antennes semblables à celles de l'*urundianus*, grêles, les articles déliés, ceux du funicule petits et globuleux, le 9 globuleux et un peu plus gros que le 8, le 10 un peu transverse, le 11 ovoïde, plus large que le 10. Pronotum un peu transverse, moins déprimé que celui de l'*urundianus*, les angles postérieurs tout à fait effacés; disque avec un fin sillon médian. Élytres parallèles, plus longs que larges, moins déprimés que chez l'*urundianus*. Abdomen plus épais, les dépressions basales des deux premiers tergites à peine marquées, le troisième tergite presque aussi long que les deux premiers ensemble chez les mâles.

Édéage (fig. 2) d'un tout autre type que celui de l'*urundianus*, étant muni de deux pièces distales indépendantes au lieu d'une seule bifurquée. Cet



édéage rappelle celui du *caviventris* RAFFRAY de l'Afrique australe (1955, Mém. Mus., Zool., IX, fig. 38), mais est inversé par rapport à lui.

Capsule basale petite et globuleuse. Pièce distale droite très grande, coudée à angle droit, articulée sur la capsule à sa base; pièce gauche courte, également coudée à angle droit, avec une épine sur sa face ventrale et une apophyse sinueuse peu chitinisée détachée de son bord basal et ventral.

Espèce qui se place dans le groupe du *caviventris* qui comprend plusieurs espèces du Capland et deux de l'Angola.

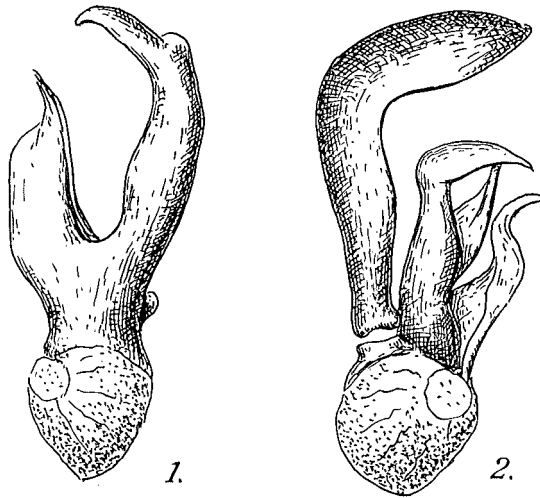


FIG. 1-2. — Gen. *Asymoplectus* RAFFRAY, édéages.

FIG. 1 : *A. urundianus* JEANNEL, de Kalonge ( $\times 240$ ).

FIG. 2 : *A. kekenboschi* n. sp., de Kalonge ( $\times 185$ ).

### Gen. **AFROPECTUS** JEANNEL.

*Afropectus* JEANNEL, 1952; type : *africanus* RAFFRAY. — 1959, Ann. Mus. R. C. B., sér. in-8°, Zool., 75, p. 149.

#### **Afropectus (Afropectidius) brevistylis** n. sp.

(Fig. 3.)

Type : riv. Katunda (Mus. R. Afrique Centrale).

Long. 1,3 mm. Aptère. Testacé pâle, la pubescence très courte. Espèce assurément voisine de *quadratus* JEANNEL, mais se présentant comme une forme réduite, dégénérée tant en ce qui concerne la morphologie externe que la structure de l'édéage.

Tête de même forme que celle du *quadratus* mais relativement plus volumineuse, plus longue que le pronotum, le lobe frontal aussi saillant, les tempes aussi longues et saillantes en arrière, en bajoues. Antennes semblables à celles du *quadratus*, les articles du funicule un peu transverses. Pronotum petit, étroit, aussi long que large, les côtés peu arqués, l'échancrure latérale très petite, les angles postérieurs très réduits; disque très convexe avec un fort sillon longitudinal médian. Élytres courts, de peu plus longs que larges, les trois fossettes basales nettes. Abdomen parallèle, les tergites très convexes.

Édéage (fig. 3) bien différent de celui du *quadratus* JEANNEL (1953, Ann. Mus. R. C. B., sér. in-8°, Zool., 20, p. 100, fig. 76). Alors que l'édéage du *quadratus* est allongé, avec des pièces distales bien développées, celui du *brevistylis* est court, épais, avec des pièces distales atrophiées. Le sac interne est court, membraneux, sans flagelle.

Malgré cette différence très grande dans le développement de l'édéage, l'*A. brevistylis* est certainement dérivé de la souche du *quadratus* qui d'ailleurs abonde dans le Parc National Albert (1956, P.N.A., 2<sup>e</sup> série, fasc. 2, p. 49, fig. 39 et 41).

***Afroplectus* (s. str.) *synavei* n. sp.**

(Fig. 5.)

Type : riv. Katunda (Mus. R. Afrique Centrale).

Long. 1,4 mm. Espèce du groupe *A*, c'est-à-dire à bord antérieur du lobe frontal transverse. Ailé. Testacé rougeâtre luisant, la pubescence très fine et rare. Épais et assez convexe. Tête médiocre, le lobe frontal très large, presque deux fois aussi large que long et bien plus large que la moitié du front entre les yeux, ses côtés parallèles, le bord antérieur transverse, la face dorsale largement excavée, les bourrelets latéraux épais, saillants, sans échancrure externe. Fossette occipitale grande. Yeux plus longs que les côtés des tempes qui sont courtes, convexes mais effacées. Antennes robustes, les articles 3 à 6 globuleux, les 7 et 8 transverses; article 9 deux fois aussi large que long, le 10 un peu plus large et deux fois plus long, le 11 ovale, trois fois plus long que le 10. Pronotum large, transverse, l'échancrure externe très petite, les angles postérieurs petits, au niveau du maximum de convexité des côtés; disque avec une fossette unie à la fovéole basale par un fin sillon. Élytres plus longs que larges; trois fossettes basales, les deux internes confluentes. Abdomen épais, subparallèle, les tergites convexes, à bord externe anguleux, le premier tergite seul déprimé sur son bord basal.

Édéage (fig. 5) très aberrant, ayant un peu l'aspect de celui des espèces du sous-genre *Afroplectodes* à cause de l'allongement du collier basal des pièces distales. Capsule basale elliptique, étroite. Pièces distales brièvement évasées, la gauche large et terminée en pointe, la droite bifurquée, débordant une rangée de grandes soies qui s'étend sur le côté droit du bord ventral. Sac interne membraneux, laissant deviner la présence d'un petit flagelle.

Dans le tableau que j'ai donné des *Afroplectus* du Ruwenzori (P.N.A., 2<sup>e</sup> série, fasc. 2, p. 44) cette espèce vient se placer près du *setulosus* JEANNEL (l. c., p. 64, fig. 58), mais en diffère par plusieurs caractères. D'abord il n'existe pas de soies dressées sur les côtés du corps; puis le pronotum est bien plus large, transverse, et les dépressions basales des tergites abdominaux sont très réduites alors qu'elles sont profondes chez le *setulosus*.

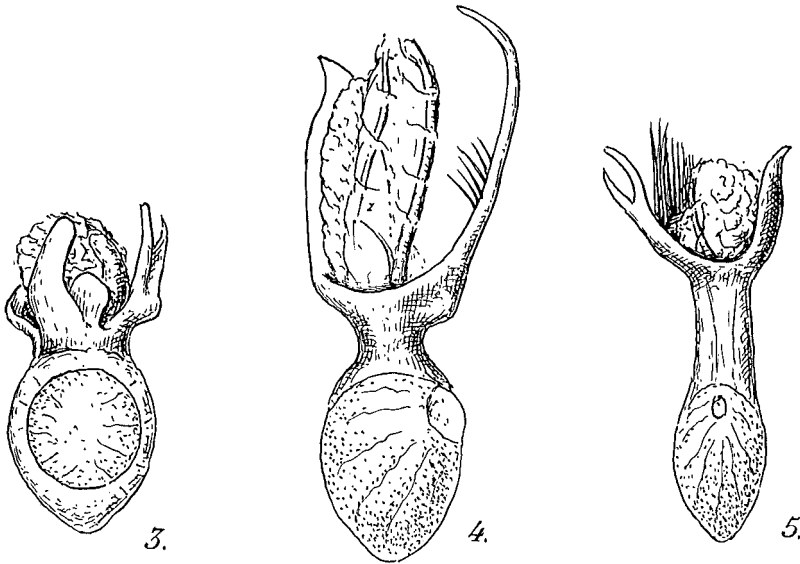


FIG. 3-5. — Gen. *Afroplectus* JEANNEL, édéages.

FIG. 3 : *A. (Afroplectidus) brevistylis* n. sp., du ruisseau Katunda ( $\times 240$ ).

FIG. 4 : *A. (s. str.) vanschuytbroeckii* n. sp., de la rivière Kamusonge ( $\times 185$ ).

FIG. 5 : *A. (s. str.) synavei* n. sp., du ruisseau Katunda ( $\times 185$ ).

D'autre part, l'édéage est bien différent de celui du *setulosus* (l. c., fig. 58) qui est épais et court, inversé. Toutefois on retrouve chez le *synavei* certains caractères du *setulosus* : atrophie du bras, pas de lame ventrale, flagelle très réduit.

C'est donc dans le groupe du *leleupi* (1959, Ann. Mus. R. C. B., sér. in-8<sup>o</sup>, Zool., 75, p. 167) que l'*A. synavei* doit prendre place à côté des *A. porcatus* JEANNEL et *A. setulosus* JEANNEL.

***Afroplectus* (s. str.) *vanschuytbroeckii* n. sp.**

(Fig. 4.)

Type : riv. Kamusonge (Mus. R. Afrique Centrale).

Long. 1,8 mm. Espèce du groupe *A*, ailée. Testacé rougeâtre, la pubescence fine et rare. Robuste, épais mais peu convexe. Tête assez grande, le lobe frontal bien plus large que la moitié du front entre les yeux, ses côtés presque parallèles, le bord antérieur convexe, un peu saillant et déprimé; face dorsale transversalement excavée et lisse, les bourrelets latéraux épais, saillants, avec une forte incisure isolant les tubercules antennaires. Pas de fossette occipitale. Yeux à peu près aussi longs que les côtés des tempes qui sont très convexes, saillantes en bajoues en arrière. Antennes robustes, les articles 3 et 4 globuleux, les 5 à 8 un peu transverses, le 9 court et transverse, à bords tranchants, le 10 épais, subcylindrique et transverse, deux fois aussi large que long, le 11 trois fois aussi long que le 10, pas plus large que lui, et accolé par la base à son bord distal. Pronotum très transverse, les côtés saillants en dehors et un peu anguleux, l'échancrure latérale profonde, les angles postérieurs grands et vifs, aigus, atteignant le niveau du maximum de convexité des côtés. Disque avec une fossette médiane allongée, séparée de la fovéole basale. Élytres amples, déprimés, plus longs que larges; trois fossettes basales bien séparées. Abdomen épais, les deux premiers tergites déprimés sur le bord basal.

Édéage (fig. 4) très grand, à pièces distales très longues mais peu évasées. Capsule basale oblongue, le col très rétréci. Pièce gauche longue, atténuée et infléchie en dedans au sommet, avec un rang de soies sur le milieu du bord interne. Pièce droite lamelleuse et terminée en pointe; pas de lame ventrale. Sac interne à deux flagelles inégaux.

Le tableau des espèces du Ruwenzori (P.N.A., 2<sup>e</sup> série, fasc. 2, p. 45) conduit à l'*armiger* JEANNEL qui n'a en réalité aucune affinité avec l'espèce nouvelle.

Par contre, en utilisant le tableau général des *Afroplectus*, basé sur les caractères édéagiens, donné dans ma Revision (1959, Ann. Mus. R. C. B., sér. in-8°, Zool., 75, p. 157), on arrive à placer l'espèce dans le groupe du *divaricatus*. L'édéage de l'*A. vanschuytbroeckii* est bien de même type que celui du *divaricatus* (l. c., p. 169, fig. 64), mais est inversé, avec la pièce représentant le bras située à gauche et très effilée. Extérieurement, l'*A. vanschuytbroeckii* se distingue du *divaricatus* par la forme du lobe frontal, plus large et nullement rétréci en avant et par celle du pronotum, très transverse, seulement fossulé sur la ligne médiane et plus profondément échancré latéralement.

Gen. **TRABISOSTENUS** JEANNEL.

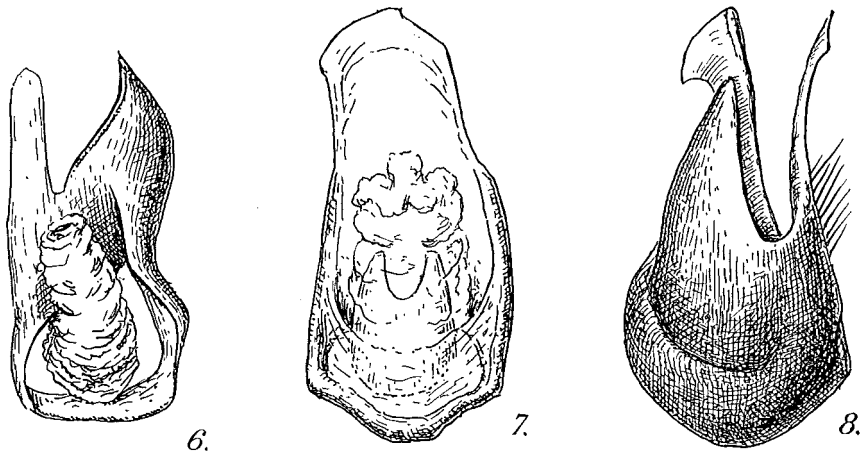
*Trabisostenus* JEANNEL, 1950, Ann. Mus. R. C. B., sér. in-8°, Zool., 2, p. 113;  
type : *Schoutedeni* JEANNEL. — 1959, l. c., 75, p. 257.

**Trabisostenus longicornis** n. sp.

(Fig. 7.)

Type : riv. Katauleke (Mus. R. Afrique Centrale).

Long. 2,5 mm. Ailé. Testacé rougeâtre luisant, la pubescence assez longue et couchée. Tête grande, le front transverse, vaguement ponctué et plan, comme le lobe frontal dont il est séparé par une très fine carénule transverse chez le mâle; partie postérieure du front soulevée en bosse vaguement bilobée en avant, située entre les fossettes ocellaires. Yeux nettement plus

FIG. 6 : Édéage du *Celsia nasuta* n. sp., de Ihongero ( $\times 185$ ).FIG. 7 : Édéage du *Trabisostenus longicornis* n. sp., de la rivière Katauleke ( $\times 110$ )FIG. 8 : Édéage de l'*Exallus ruwenzoricus* n. sp., de Ihongero ( $\times 110$ ).

courts que les tempes qui sont obliques et peu convexes. Antennes longues et robustes, les articles du funicule cylindriques, l'article 5 presque deux fois aussi long que large, le 8 cylindrique, un peu plus long et plus épais que le 7; massue très grêle, l'article 9 plus long que large, le 10 aussi long que large. Pronotum non transverse, lisse, aussi long que large, les bosses latérales arrondies et peu saillantes, la base assez large; deux paires de tubercules encadrant un profond sillon médian qui cesse en avant dans une profonde fossette un peu au-delà de la paire antérieure de tubercules; partie

antérieure du disque peu convexe. Élytres aussi longs que larges, convexes; trois fossettes basales nettes. Premier tergite abdominal très grand, convexe, ses carénules basales écartées de plus du tiers de la largeur du tergite. Pattes longues et robustes.

Édéage (fig. 7) allongé, de même forme générale que celui du *rotundicollis* JEANNEL (1953, Ann. Mus. R. C. B., sér. in-8°, Zool., 20, p. 187, fig. 161), mais avec la partie distale brusquement rétrécie et plus étroite. Même pièce copulatrice lamelleuse et bilobée dans le sac interne.

Par la forme de l'édéage sans apophyse distale et par la gracilité de la massue antennaire, cette espèce se place dans le groupe du *rotundicollis* formé de trois espèces : *pauliani* JEANNEL du mont Cameroun, *rotundicollis* JEANNEL, de la forêt équatoriale congolaise, *basilewskyi* JEANNEL, du Ruanda. C'est du *rotundicollis* que l'espèce nouvelle du Ruwenzori se rapproche le plus, mais elle en diffère, comme de toutes les autres du groupe, par la petitesse des yeux, l'allongement des antennes, le rétrécissement distal de l'édéage.

#### Gen. **EXALLUS** RAFFRAY.

*Exallus* RAFFRAY, 1904; type : *semiopacus* RAFFRAY. — JEANNEL, 1959, Ann. Mus. R. C. B., sér. in-8°, Zool., 75, p. 300.

#### **Exallus ruwenzoricus** n. sp.

(Fig. 8.)

Type : Ihongero (Mus. R. Afrique Centrale).

Long. 3 mm. Ailé. Testacé rougeâtre foncé, la pubescence longue et dense. Allongé et délié, l'avant-corps rugueusement ponctué. Tête allongée, plus longue que large, la partie antérieure du front plane, sans sillons frontaux; yeux plus courts que les tempes qui sont peu convexes, hérissées de longues soies dressées. Massette palpaire elliptique à pointe effilée. Antennes peu longues, le pédicelle allongé, l'article 3 aussi long que le pédicelle, les articles 3 à 5 une fois et demie aussi longs que larges, les 6 à 8 un peu moins longs; massue peu renflée, les articles 9 et 10 un peu plus longs que larges, le 11 trois fois aussi long que le 10. Pronotum plus long que large, sans denticule sur les bosses latérales qui sont peu saillantes. Élytres plus longs que larges, très convexes, les épaules carénées mais peu saillantes; trois fossettes basales. Premier tergite abdominal avec une carène médiane entière, les bords externes carénés sur toute la longueur. Pattes longues et robustes.

Édéage (fig. 8) rappelant un peu celui du *Pantosiella ophthalmica* JEANNEL (1959, l. c., fig. 112) mais aussi un peu celui des *Cliarthrinus* (1959, l. c., fig. 113<sup>bis</sup>). Il est formé par une capsule très sclérifiée, à orifice basal un peu déjeté à gauche et face dorsale continuée par une pièce anguleuse, soudée

à la capsule et portant du côté gauche une longue apophyse grêle, lancéolée au sommet et portant un rang de soies sur le bord externe. Le bord ventral de la capsule porte une deuxième apophyse à sommet élargi en palette infléchie à droite.

La présence de soies sur l'édéage rappelle les *Cliarthrinus* tels que *C. semirugosus* RAFFRAY (1959, l. c., fig. 113<sup>bis</sup>); la lame dorsale triangulaire soudée au bord dorsal de la capsule est assurément homologue de celle, articulée, du *Pantosiella* (1959, l. c., fig. 112). Il résulte de tout ceci que les genres *Exallus* RAFFRAY, *Pantosiella* JEANNEL et *Cliarthrinus* JEANNEL ont des édéages de même type et ne diffèrent guère que par la présence sur le pronotum des *Cliarthrinus* de denticules latéraux qui font défaut chez les deux autres genres.

#### Gen. **GELISIA** JEANNEL.

*Celisia* JEANNEL, 1955, Ann. Mus. R. C. B., sér. in-8°, Zool., 37, p. 29; type : *longula* JEANNEL; 1959, l. c., 75, p. 389.

Ce genre est caractéristique de la faune alpine du Ruwenzori; il est formé d'espèces aptères et microphthalmes vivant dans l'humus principalement dans l'étage des Bambous au-dessus de 2.500 m.

On en connaît actuellement sept espèces dont trois vivent sur le mont Kikura, à l'extrémité septentrionale du Ruwenzori, deux dans le Parc National Albert, une sur le mont Vukarai, à l'extrémité méridionale de la chaîne dans l'Uganda. A ces six espèces il s'en ajoute une septième découverte sur les bords du lac Bujuku, sur le versant occidental, et qui a été décrite sous le nom de *C. evansi* JEANNEL (1960, Rev. Zool. Bot. Afr., LXII, p. 266, fig. 6 et 7).

Du Parc National Albert, on connaissait seulement une femelle de *C. pilosa* JEANNEL, recueillie dans les mousses de l'étage des Bruyères, à 3.280 m d'altitude, à Mahungu. Les nouveaux matériaux étudiés ici renferment une deuxième femelle malheureusement très mutilée, trouvée au même endroit. Par contre l'espèce suivante a été récoltée dans l'étage des Bambous de Ihongero, à altitude plus basse.

#### **Celisia nasuta** n. sp.

(Fig. 6.)

Type : Ihongero (Mus. R. Afrique Centrale).

Long. 1,9 mm. Aptère. Aspect du *punctatipennis* JEANNEL, du mont Vukarai (1956, Mém. Soc. ent. Belg., XXVII, p. 308, fig. 11-12), mais un peu plus grand, avec un édéage bien différent.

Testacé rougeâtre foncé, la pubescence courte et couchée, peu dense. Allongé, délié, l'avant-corps lisse, les élytres éparsement ponctués. Tête

volumineuse, arrondie, le lobe frontal déprimé entre les tubercules antennaires qui sont peu saillants, petits et rugueux, le milieu de la dépression avec un denticule saillant en avant, à la base de l'épistome. Vertex bombé et lisse. Yeux très petits, leur diamètre à peine égal à celui du scape antennaire, les tempes bombées, hérissées de soies dressées. Antennes grêles, à massue peu renflée et déliée; pédicelle oblong; article 3 aussi long que le pédicelle mais bien plus grêle, deux fois aussi long que large, articles 4 à 7 ovales, un peu plus longs que larges, le 8 globuleux, les 9 et 10 pas plus longs que larges, le 11 elliptique, très grand. Pronotum plus long que large, très régulièrement convexe et lisse, les bosses latérales arrondies, la base étroite, aussi large que le bord collaire, les côtés longuement sinués en arrière. Élytres pas plus longs que larges, à épaules effacées, la surface éparsément ponctuée; deux fossettes basales. Premier tergite abdominal grand, d'un tiers plus large que long, aussi large en arrière qu'à la base, le bord basal avec une fossette médiane entre deux courtes carénules. Pattes longues et grêles.

Pas de différences sexuelles sauf que le denticule frontal est un peu plus saillant chez les mâles.

Édage (fig. 6) de même type que celui du *punctatipennis* (1955, l. c., fig. 12) mais bien différent par la forme acuminée du lobe gauche. L'organe est plus court et le lobe droit, peu chitinisé, est rigoureusement rectiligne.

Avec le *punctatipennis*, le *C. nasuta* forme un groupe à part, caractérisé par la présence de ponctuation sur les élytres et la forme bilobée de l'édage. Extérieurement le *nasuta* se distingue de l'espèce du mont Vukarai par sa taille plus grande et ses élytres proportionnellement plus courts.

#### Gen. **ECTOPARYPHODES** JEANNEL.

*Ectoparyphodes* JEANNEL, 1952, Ann. Mus. R. C. B., sér. in-8°, Zool., 11, p. 168; type : *incisifrons* JEANNEL. — 1959, l. c., 75, p. 301.

Ce genre dont les huit espèces connues occupent les forêts basses de la Dorsale congolaise et la forêt équatoriale attenante, a foisonné sur le Ruwenzori où cinq espèces sont aujourd'hui connues du Parc National Albert.

#### **Ectoparyphodes leleupi** JEANNEL.

(Fig. 9.)

1953, Ann. Mus. R. C. B., sér. in-8°, Zool., 20, p. 131, fig. 106; type : forêt de Bitale (Mus. R. Afrique Centrale). — 1956, P.N.A., 2<sup>e</sup> série, fasc. 2, p. 91.

Long. 1,2 mm. Ailé. Testacé rougeâtre, lisse, la pubescence assez longue et couchée. Tête volumineuse, aussi longue que large, le lobe frontal grand, plus large au niveau des tubercules antennaires que la moitié du front entre



les yeux, excavé, avec le bord antérieur très déprimé, les bourrelets latéraux épais, fortement incisés, plus ou moins rugueux. Yeux plus longs que les côtés des tempes qui sont convexes et plus ou moins effacées. Pronotum un peu plus large que long, la base aussi large que le bord collaire, les bosses latérales régulièrement arrondies, les côtés sinués en arrière, mais sans brusque troncature de la partie postérieure des bosses latérales. Disque du pronotum uni, lisse. Élytres à épaules dentées chez les mâles. Carénules basales du premier tergite abdominal espacées du quart de la largeur du bord basal, encadrant une fossette villeuse.

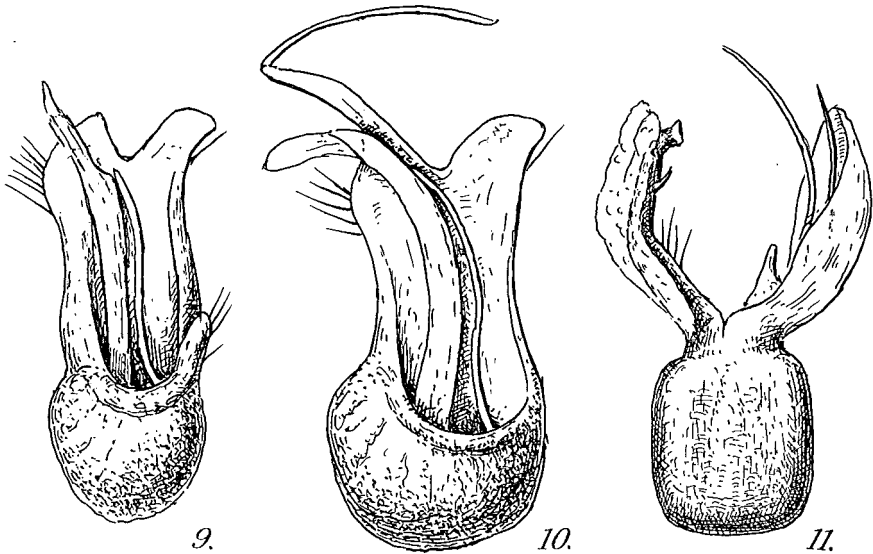


FIG. 9-11. — Gen. *Ectoparyphodes* JEANNEL, édéages.

FIG. 9 : *E. leleupi* JEANNEL, de Kyandolire ( $\times 240$ ).

FIG. 10 : *E. mutsoranus* n. sp., de Mutsora ( $\times 240$ ).

FIG. 11 : *E. longulus* n. sp., de Kyandolire ( $\times 185$ ).

Chez les mâles, l'abdomen est toujours plus étroit, atténué, avec une fossette sur le dernier sternite.

Édéage (fig. 9) à capsule basale sphérique et pièces distales allongées, soudées en une lame ventrale légèrement bilobée. La figure donnée d'un édéage de la forme typique, de la forêt de Bitale (1953, l. c., fig. 106), le montre vu par la face ventrale et non par la face dorsale. Bien orienté (fig. 9), la capsule basale apparaît bien moins convexe dorsalement que du côté ventral et présente un large orifice par lequel émanent deux phanères, l'une épaisse et rubanée qui est le sac interne, l'autre en forme de flagelle. Le lobe gauche de la lame ventrale porte une soie, le lobe droit quelques soies marginales.

**Ectoparyphodes mutsoranus** n. sp.

(Fig. 10.)

Type : Mutsora (Mus. R. Afrique Centrale).

Long. 1,2 mm. Ailé. Même aspect général que chez le *leleupi*, même pubescence. Tête transverse, le lobe frontal moins saillant et plus étroit, pas plus large au niveau des tubercules antennaires que la moitié du front entre les yeux; bord antérieur du lobe frontal non déprimé, les bourrelets latéraux lisses et très profondément échancrés. Yeux comme chez le *leleupi*. Pronotum un peu plus large que long, les bosses latérales moins régulièrement arrondies, saillantes en avant, les côtés sinués en arrière, sans troncature brusque de la partie postérieure des bosses latérales. Élytres et abdomen comme chez le *leleupi*.

Édéage (fig. 10) de même type que celui du *leleupi* mais bien plus volumineux, la capsule basale bien plus renflée, les lobes distaux de la lame ventrale bien plus développés : le droit longuement effilé et portant à son extrémité un long flagelle rétrograde. Même position des soies sur les lobes de la lame ventrale. Mêmes pièces copulatrices.

Espèce manifestement produite par une mutation de la souche *leleupi*.

**Ectoparyphodes brevifrons** n. sp.

(Fig. 12.)

Type : riv. Kakalari (Mus. R. Afrique Centrale). — *curticollis* JEANNEL, 1956, P.N.A., 2<sup>e</sup> série, fasc. 2, p. 92, nec *curticollis* JEANNEL, 1953; type : mont Hoyo.

Long. 1,2 mm. Ailé. Aspect, coloration et pubescence du *leleupi*. Tête plus courte et plus transverse, le lobe frontal court et large, plus large en avant que la moitié du front entre les yeux, le bord antérieur fortement déprimé, les bourrelets latéraux lisses et très profondément échancrés. Yeux plus longs que les côtés des tempes qui sont courtes et anguleuses. Pronotum court et transverse, les bosses latérales saillantes mais tronquées latéralement, la sinuosité postérieure des côtés courte et brusque. Élytres et abdomen comme chez les précédents.

Édéage (fig. 12) volumineux, la capsule basale membraneuse et très grande, les pièces distales courtes : la droite courte, arrondie, formant une gouttière où se voient deux phanères très réduites, l'une étant le sac interne, l'autre un tout petit flagelle. Pièce gauche plus grande en forme de lame quadrilatère. Une soie sur le bord gauche d'une courte lame dorsale, quelques soies sur le bord dorsal de la pièce droite.

Espèce bien tranchée par la structure de l'édéage qui rappelle un peu celui de *incisifrons* JEANNEL (1959, l. c., fig. 189).

Les *E. leleupi* JEANNEL, *E. laevis* JEANNEL, *mutisoranus* JEANNEL et *brevifrons* JEANNEL constituent avec l'*E. incisifrons* JEANNEL un groupe assez homogène caractérisé par la présence d'une lame ventrale plus ou moins divisée et portant des soies.

***Ectoparyphodes longulus* n. sp.**

(Fig. 11.)

Type : Kyandolire (Mus. R. Afrique Centrale).

Long. 1,4 mm. Ailé. Testacé rougeâtre foncé, la pubescence rare. Allongé. Tête aussi longue que large, le lobe frontal large et saillant, plus large que la moitié du front entre les yeux, avec les tubercules antennaires écartés



FIG. 12. — Gen. *Ectoparyphodes* JEANNEL,  
édéage de l'*E. brevifrons* n. sp., de la rivière Kakalari ( $\times 185$ ).

l'un de l'autre, au niveau de la base des bourrelets latéraux et non en dedans comme chez les espèces précédentes. Dépression dorsale du lobe frontal large, le bord antérieur transverse, non déprimé, les bourrelets latéraux lisses à échancrure peu profonde. Yeux pas plus longs que les côtés des tempes qui sont longues et anguleuses. Antennes comme chez les précédents. Pronotum à peu près aussi long que large, à base plus large que le bord collaire, les bosses latérales peu saillantes, la sinuosité postérieure presque nulle. Élytres relativement allongés. Abdomen comme chez les précédents.

Édéage (fig. 11) très différent de celui des espèces précédentes. Capsule basale chitinisée, subcarrée; pièces distales très divergentes, partant d'un col rétréci. Pièce droite coudée et terminée par une tronçature, toute entière

cachée sous une expansion membraneuse de son bord externe. Pièce gauche peu chitinisée, formant une sorte de conque abritant les deux phanères du sac interne. Quelques soies sur le bord interne de la pièce droite.

Espèce très différente de toutes celles connues tant par la structure du lobe frontal que par celle de l'édéage.

Gen. **TMESIPHORUS** LECONTE.

*Tmesiphorus* LECONTE, 1850; type : *carinatus* LECONTE. — JEANNEL, 1959, Ann. Mus. R. C. B., sér. in-8°, Zool., 75, p. 651.

**Tmesiphorus ruwenzoricus** n. sp.

Type : Mahungu (Mus. R. Afrique Centrale).

Long. 3 mm. Femelle aptère. Testacé rougeâtre sombre. Allongé. Tête médiocre, le lobe frontal un peu plus long que large, à côtés rigoureusement parallèles et face dorsale profondément fossulée; partie postérieure du front ponctuée, surélevée et aplanie, les fossettes ocellaires très petites. Yeux volumineux, très saillants, les tempes courtes et effacées, l'épine sous-oculaire petite. Palpes de structure normale. Antennes grandes et robustes, la massue épaisse; article 3 plus long que le pédicelle, les suivants, du 4 au 8, cylindriques et épais, les 4 et 5 aussi longs que larges, les 6 à 8 transverses; article 9 très grand, plus long que large et comprimé, élargi dans sa partie distale; article 10 également comprimé mais pas plus long que large; article 11 court et renflé, un peu plus long que le 10, avec une forte dent ventrale. Pronotum aussi long que large, densément et finement ponctué, les bosses latérales petites, la base épaisse, le disque hautement convexe. Élytres courts, moins longs que larges. Abdomen avec les deux premiers tergites munis de carènes latérales entières, sans carènes médianes, le disque du deuxième tergite très convexe, lisse et luisant. Pattes longues.

Mâle inconnu.

Le tableau des espèces africaines (1959, l. c., p. 651) conduit au *katanganus* JEANNEL; mais on voit tout de suite que l'espèce nouvelle diffère du *katanganus* par la forme du lobe frontal et la convexité très forte du disque du deuxième tergite.

D'ailleurs, ce *T. ruwenzoricus*, remarquable par sa grande taille, l'est aussi parce que les antennes de la femelle ont la structure habituelle de celles des mâles, avec les articles de la massue en crosse et le dernier fortement denté. Aucune autre espèce, à ma connaissance, ne présente de telles antennes chez la femelle. Il faut ajouter que l'exemplaire du *T. ruwenzoricus* décrit ici est sans aucun doute une femelle; l'abdomen renfermait des œufs.

## TABLE DES MATIÈRES

	Pages
INTRODUCTION .....	7
BIBLIOGRAPHIE .....	8
LES LOCALITÉS EXPLORÉES .....	9
Zone inférieure .....	9
Étage de la forêt de montagne .....	10
Étage des Bambous .....	11
Étage des Bruyères arborescentes .....	11
Étage alpin .....	12
I. — LISTE DES PSÉLAPHIDES RECUEILLIS SUR LE RUWENZORI .....	12
Subfam. FARONITAE JEANNEL .....	12
Trib. OCTOMICRINI JEANNEL .....	12
1. Gen. <i>Octomicrellus</i> JEANNEL .....	12
Trib. PYXIDICERINI JEANNEL .....	13
2. Gen. <i>Dimorphozethus</i> JEANNEL .....	13
3. Gen. <i>Octozethus</i> JEANNEL .....	13
4. Gen. <i>Zethopsiola</i> JEANNEL .....	15
5. Gen. <i>Zethopsoides</i> JEANNEL .....	17
6. Gen. <i>Typhloleptus</i> JEANNEL .....	18
Subfam. EUPLECTITAE JEANNEL .....	18
Trib. EUPLECTINI RAFFRAY .....	18
7. Gen. <i>Chaetorrhopalus</i> RAFFRAY .....	18
8. Gen. <i>Bibloporellus</i> JEANNEL .....	18
9. Gen. <i>Narcissiella</i> JEANNEL .....	19
10. Gen. <i>Panaphantus</i> KIESENWETTER .....	20
11. Gen. <i>Periplectus</i> RAFFRAY .....	20
12. Gen. <i>Euphiliops</i> JEANNEL .....	21
13. Gen. <i>Asymplectus</i> RAFFRAY .....	22
14. Gen. <i>Afroplectus</i> JEANNEL .....	22
15. Gen. <i>Seleneuplectus</i> JEANNEL .....	30
Trib. RAFFRAYINI JEANNEL .....	30
16. Gen. <i>Raffrayia</i> REITER .....	30
Subfam. BATRISITAE JEANNEL .....	30
Trib. BATRISINI RAFFRAY .....	30
17. Gen. <i>Atheropterus</i> RAFFRAY .....	30
18. Gen. <i>Trabisus</i> RAFFRAY .....	31
19. Gen. <i>Neotrabisus</i> JEANNEL .....	32
20. Gen. <i>Trabisostenus</i> JEANNEL .....	32

	Pages
21. Gen. <i>Pachytrabismus</i> JEANNEL . . . . .	32
22. Gen. <i>Cliarthrodes</i> JEANNEL . . . . .	33
23. Gen. <i>Exallus</i> RAFFRAY . . . . .	33
24. Gen. <i>Apocliarthrus</i> JEANNEL . . . . .	33
25. Gen. <i>Syrbatus</i> REITTER . . . . .	34
26. Gen. <i>Batrisaulax</i> JEANNEL . . . . .	35
27. Gen. <i>Eleodimerus</i> JEANNEL . . . . .	35
28. Gen. <i>Celsia</i> JEANNEL . . . . .	36
29. Gen. <i>Parabatrismus</i> JEANNEL . . . . .	37
30. Gen. <i>Leptobatrismus</i> JEANNEL . . . . .	37
31. Gen. <i>Coryphomus</i> JEANNEL . . . . .	38
32. Gen. <i>Scydellites</i> JEANNEL . . . . .	38
33. Gen. <i>Arthromelus</i> JEANNEL . . . . .	38
Subfam. BYTHINITAE JEANNEL . . . . .	40
Trib. TANYPLEURINI JEANNEL . . . . .	40
34. Gen. <i>Auchenotropis</i> RAFFRAY . . . . .	40
Trib. GONIACERINI RAFFRAY . . . . .	40
35. Gen. <i>Ipsimodes</i> JEANNEL . . . . .	40
Trib. PROTERINI JEANNEL . . . . .	41
36. Gen. <i>Ectoparyphodes</i> JEANNEL . . . . .	41
37. Gen. <i>Gonimellus</i> JEANNEL . . . . .	42
Trib. BRACHYGLUTINI RAFFRAY . . . . .	42
38. Gen. <i>Xiphobythus</i> JEANNEL . . . . .	42
39. Gen. <i>Trissemus</i> JEANNEL . . . . .	43
Subfam. PSELAPHITAE JEANNEL . . . . .	44
Trib. HYBOCEPHALINI RAFFRAY . . . . .	44
40. Gen. <i>Mestogaster</i> SCHMIDT-GÖEBEL . . . . .	44
Trib. MACHADOINI JEANNEL . . . . .	44
41. Gen. <i>Machadous</i> JEANNEL . . . . .	44
Trib. CYATHIGERINI RAFFRAY . . . . .	45
42. Gen. <i>Cyathigerodes</i> JEANNEL . . . . .	45
Trib. PSELAPHINI RAFFRAY . . . . .	45
43. Gen. <i>Pselaphorites</i> JEANNEL . . . . .	45
Trib. ODONTALGINI JEANNEL . . . . .	46
44. Gen. <i>Odontalgus</i> RAFFRAY . . . . .	46
Trib. TMESIPHORINI JEANNEL . . . . .	46
45. Gen. <i>Tmesiphorus</i> LECONTE . . . . .	46
46. Gen. <i>Tmesiphorites</i> JEANNEL . . . . .	46
Trib. TYRINI RAFFRAY . . . . .	47
47. Gen. <i>Centrophthalmus</i> SCHMIDT-GÖEBEL . . . . .	47
48. Gen. <i>Camaldus</i> FAIRMAIRE . . . . .	47
49. Gen. <i>Centrophthalmosis</i> RAFFRAY . . . . .	48
Subfam. CLAVIGERITAE REDTENBACHER . . . . .	48
Trib. THYSDARIINI JEANNEL . . . . .	48
50. Gen. <i>Eurycheites</i> JEANNEL . . . . .	48

	Pages
II. — DESCRIPTION DES FORMES NOUVELLES ... ..	49
Gen. ASYMOPLÉCTUS RAFFRAY ... ..	49
<i>A. urundianus</i> JEANNEL ... ..	49
<i>A. kekenboschi</i> n. sp. ... ..	49
Gen. AFROPLECTUS JEANNEL .. ..	50
<i>A. brevistylis</i> n. sp. .. ..	50
<i>A. synavei</i> n. sp. ... ..	51
<i>A. vanschuytbroeckii</i> n. sp. . . . .	53
Gen. TRABISOSTINUS JEANNEL ... ..	54
<i>T. longicornis</i> n. sp. . . . .	54
Gen. EXALTUS RAFFRAY .. ..	55
<i>E. ruwenzoricus</i> n. sp. . . . .	55
Gen. CELISIA JEANNEL ... ..	56
<i>C. nasuta</i> n. sp. . . . .	56
Gen. ECTOPARYPHODES JEANNEL .. ..	57
<i>E. leleupi</i> JEANNEL . . . . .	57
<i>E. mutsoranus</i> n. sp. ... ..	59
<i>E. brevifrons</i> n. sp. . . . .	59
<i>E. longulus</i> n. sp. ... ..	60
Gen. TMESIPHORUS LECONTE . . . . .	61
<i>T. ruwenzoricus</i> n. sp. . . . .	61

EXPLORATION DU PARC NATIONAL ALBERT

DEUXIÈME SÉRIE

Fascicule 12 (3)

---

PRIONINAE <sup>(1)</sup>  
(COLEOPTERA CERAMBYCIDAE)

BY

E. FORREST GILMOUR (Doncaster)

---

The scientific explorations during 1952-1953, 1955 and 1957 to areas in the North of the Parc National Albert, Congo, covered parts of the Ruwenzori Massif, and 47 specimens of *Cerambycidae Prioninae* are in the collection dealt with herein. These belong to five species, four of which are only represented by a single specimen each.

A list is given at the end of the paper of the localities in which the specimens were collected, along with a map of the area concerned.

I have to thank Professor V. VAN STRAELEN, President of the « Institut des Parcs Nationaux du Congo et du Ruanda-Urundi », for allowing me to examine this material. Also I have to thank Mr. J. R. LIDSTER, of the Museum and Art Gallery, Doncaster, for the excellent photographs both in this paper and most of mine over the last few years.

All specimen localities are Congo, Parc National Albert, Ruwenzori Massif.

Tribe **MACROTOMINI.**

Subtribe **STENODONTINA.**

**Stenodontes (Mallodon) downesi** HOPE.

A single specimen of this species, probably the commonest of the African *Prioninae*, is present in the collection.

Length : 43 mm. Breadth : 14 mm.

1 ♀ : Kalonge, 2.060 m, Katauleko, affl. Butahu, 13.VI.1953 (P. VANSCHUYTBROECK, 4195-4196).

---

(1) Manuscript deposited on January, 29, 1960.



Subtribe **MAGROTOMINA.****Eudianodes swanzyi** PASCOE.

(Plate 1, fig. 1. ♂.)

An interesting record for this fairly rare species. Two species are known in the genus, *E. swanzyi* PASCOE, generally considered to be of Western distribution from West Africa to the Congo, and *E. nonfriedi* LAMEERE, previously considered to be an East African species. Examination of other collections recently has shown that the distribution of *E. nonfriedi* extends well into the Congo, and these localities will be recorded elsewhere in due course.

Length : 20,5 mm. Breadth : 6 mm.

1 ♂ : mont Mulungu, 2.200 m, rive g. riv. Lume, 19.XI.1957 (P. VANSCHUYTBROECK, U. S., 233).

**Macrotoma** (s. str.) **palmata** FABRICIUS.

(Plate 1, fig. 2. ♀.)

This common African Prionid is represented in the collection by a single specimen.

Length : 54 mm. Breadth : 15,5 mm.

1 ♀ : Bumali, 1.780 m, riv. Butahu, 5.IX.1957 (P. VANSCHUYTBROECK, 1386).

Tribe **PRIONINI.**Subtribe **NOTOPHYSINA.****Notophysis johnstoni** LAMEERE.

(Plate 1, fig. 4. ♂; 5. ♀.)

A fine series of 43 specimens is represented in the collection. This species is of fairly local distribution, apparently being confined to the Ruwenzori Massif and closely adjacent areas in the Congo and Uganda.

In line with previous specimens of the species which I have seen, males greatly outnumber females, there being 33 males to 10 females in the collection. This is an even higher ratio of males to females than I have seen before.

Length : 32,5-54 mm. Breadth : 9,5-18,5 mm.

2 ♂ : Kalonge, 2.130 m, Kiondo, affl. Butahu, 2-3.VIII.1952 (P. VANSCHUYTBROECK et J. KEKENBOSCH, 636-637); 1 ♂ : idem, 29.VIII.1952 (886); 1 ♀ : idem, 28.VIII.1952 (892); 1 ♂ : Kalonge, 2.180 m, riv. Katauleko, affl. Butahu, 26-29.VII.1952 (P. VANSCHUYTBROECK

et J. KEKENBOSCH, 581-586); 1 ♂ : Vikote (lieu-dit), contreforts Ruwenzori, 3.400 m, 17.IV.1957 (P. VANSCHUYTBROECK, V.S. 1000); 3 ♂, 1 ♀ : Kalonge, 2.080 m, gîte Ruwenzori, 24.IX-4.X.1952 (P. VANSCHUYTBROECK et J. KEKENBOSCH, 1082); 1 ♀ : idem, 25-26.IX.1952 (1101-1106); 3 ♂ : Muhengerere (lieu-dit), rive dr. Ruanoli, ± 3.700 m, 18.IV.1957 (P. VANSCHUYTBROECK, V.S. 8); 1 ♂ : Buongo, 2.240 m, crête sép. Nyamwamba de Butahu, 2.X.1952 (P. VANSCHUYTBROECK et J. KEKENBOSCH, 1076); 3 ♂ : camp Kilindere, 2.700 m, riv. Ruanoli (rive g.), 10. VII.1957 (P. VANSCHUYTBROECK, V.S. 118); 1 ♂ : piste Kalonge, 1.700 m, camp des Gardes, 23.VIII.1953 (P. VANSCHUYTBROECK et J. KEKENBOSCH, 963); 8 ♂ : Kalonge, 2.210 m, fougères, 25-27.VII.1952 (P. VANSCHUYTBROECK et J. KEKENBOSCH, 571-573); 1 ♂ : 3-5.VII.1952 (P. VANSCHUYTBROECK et J. KEKENBOSCH, 641); 1 ♂ : idem, 25.VIII.1952 (891); 1 ♂ : idem, 1-10.VIII.1952 (727-730); 1 ♂, 1 ♀ : Kalonge, 2.010 m, riv. Kamahoro, affl. dr. Butahu, 19.II.1953 (P. VANSCHUYTBROECK et J. KEKENBOSCH, 2287); 1 ♂ : Kalonge, 1.980 m, riv. Butahu, 27.II.1953 (P. VANSCHUYTBROECK et J. KEKENBOSCH, 2626); 1 ♂ : Kalonge, 2.100 m, riv. Nyamwamba, affl. Butahu, 6.VIII.1952 (P. VANSCHUYTBROECK et J. KEKENBOSCH, 658); 1 ♀ : idem, 1.940 m, 17.VIII.1952 (795); 1 ♂ : mont Vuhonga, contreforts Ruwenzori, vallée Lume, secteur Wasongora, 2.200 m, 22.VIII.1955 (P. VANSCHUYTBROECK, 14325); 1 ♀ : Kasaka, 1.800 m, entre source Buliba et riv. Kamanzekule, affl. Lume, 12.III.1952 (P. VANSCHUYTBROECK et J. KEKENBOSCH, 3157); 1 ♀ : Kalonge, 1.900 m, riv. Kabisembe, affl. Butahu, 28.VIII.1952 (P. VANSCHUYTBROECK et J. KEKENBOSCH, 870); 1 ♂ : Kalonge, 2.180 m, Kikyo, 1.X.1952 (P. VANSCHUYTBROECK et J. KEKENBOSCH, 920); 1 ♀ : Kalonge, 2.120 m, Kandiko, affl. Butahu, 26.VIII.1952 (P. VANSCHUYTBROECK et J. KEKENBOSCH, 854); 1 ♀ : Kalonge, 1.780 m, riv. Bwisonge, affl. Butahu, 29.VIII.1952 (P. VANSCHUYTBROECK et J. KEKENBOSCH, 865); 1 ♀ : Kalonge, 1.900 m, riv. Kamusonge, affl. Butahu, 28.VIII.1952 (P. VANSCHUYTBROECK et J. KEKENBOSCH, 864).

### Subtribu **ACANTHOPHORINA.**

#### **Acanthophorus (Tithoes) maculatus** FABRICIUS

forma **congolanus** LAMEERE.

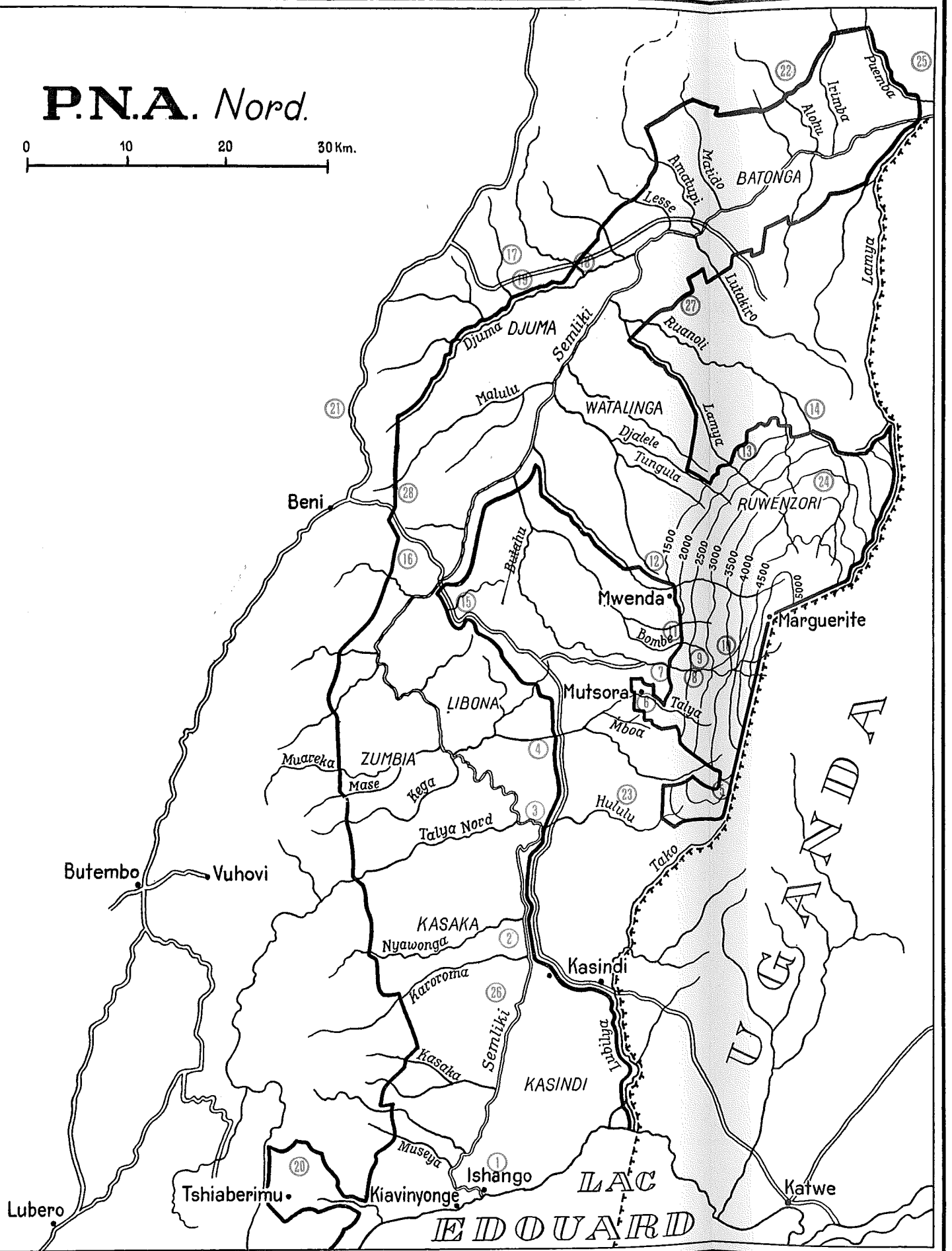
(Plate 1, fig. 3, ♀.)

A single specimen of this common African Prionid is present in the collection. Widely distributed over tropical Africa, there appears to be no full geographical foundation for LAMEERE's various subspecies of *maculatus* FABRICIUS. I have come to this conclusion after examining several hundred specimens, but the question will be discussed elsewhere in due course.

Length : 62 mm. Breadth : 49,5 mm.

1 ♀ : Kalonge, 2.180 m, riv. Katauleko, affl. Butahu, 30.VII.1952 (P. VANSCHUYTBROECK et J. KEKENBOSCH, 597-599).

# P.N.A. Nord.



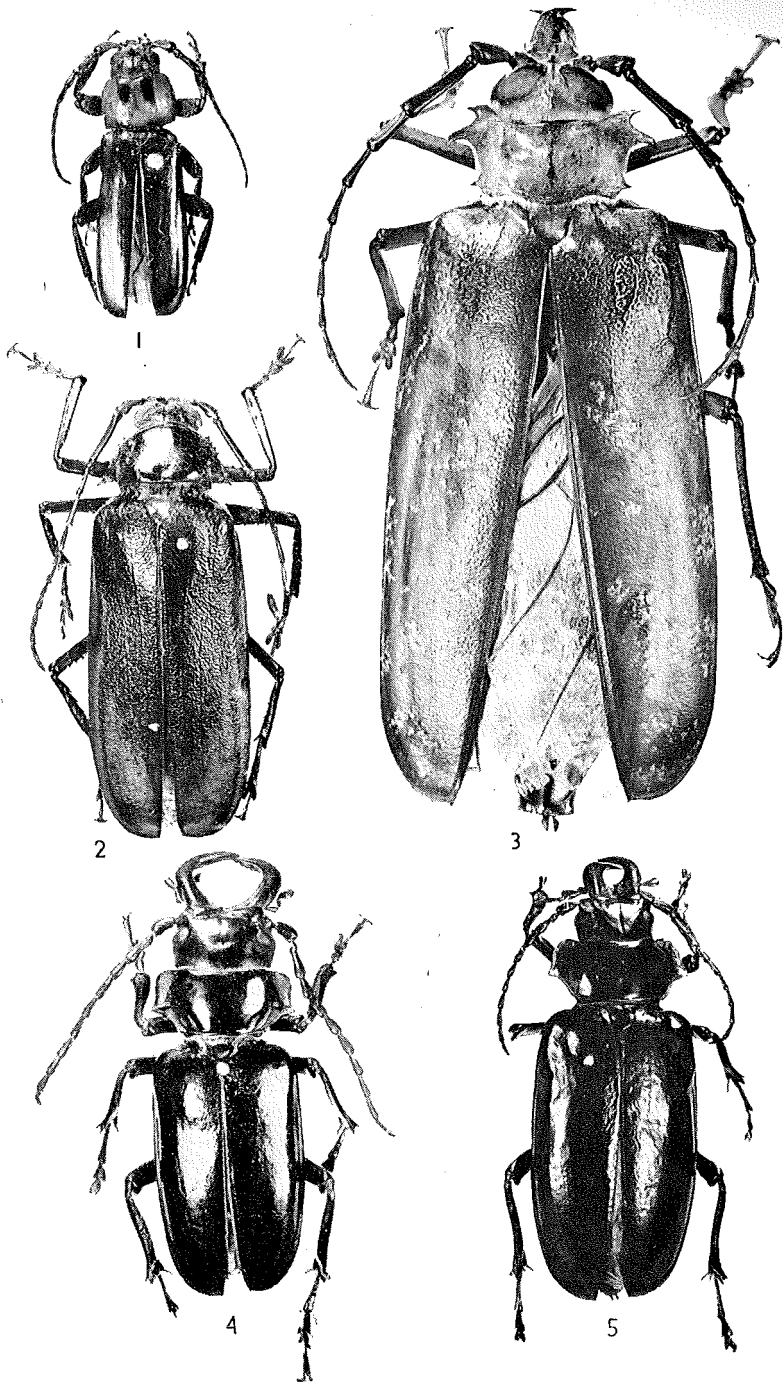
INDEX  
ARRANGED ALPHABETICALLY.

	Pages
<i>Acanthophorina</i> (Subtribe) ... ..	67
<i>downesi</i> [ <i>Stenodontes</i> ( <i>Mallodon</i> )] ... ..	65
<i>johnstoni</i> ( <i>Notophysis</i> ) . ... ..	66
<i>Macrotomina</i> (Subtribe) ... ..	65
<i>Macrotomini</i> (Tribe) ... ..	66
<i>maculatus</i> forma <i>congolanus</i> [ <i>Acanthophorus</i> ( <i>Tithoes</i> )] ... ..	67
<i>Notophysina</i> (Subtribe) ... ..	66
<i>palmata</i> ( <i>Macrotoma</i> ) .. ... ..	66
<i>Prionini</i> (Tribe) ... ..	66
<i>Stenodontina</i> (Subtribe) ... ..	65
<i>swanzyi</i> ( <i>Eudianodes</i> ) . ... ..	66

## EXPLANATION OF PLATE.

---

- FIG. 1. — *Eulianodes swanzyi* PASCOE, ♂.  
FIG. 2. — *Macrotoma* (s. str.) *palmata* FABRICIUS, ♂.  
FIG. 3. — *Acanthophorus* (*Tithoes*) *maculatus* FABRICIUS, forma *congolanus* LAMEERE, ♀.  
FIG. 4. — *Notophysis johnstoni* LAMEERE, ♂.  
FIG. 5. — *Idem*, ♀.
-



FIGS. 1-5.

- 1 : *Eudianodes swanzyi* PASCOE, ♂. — 2 : *Macrotoma* (s. str.) *palmata* F., ♀.  
 3 : *Acanthophorus* (*Tithoes*) *maculatus* F. forma *congolanus* LAMEERE, ♀.  
 4 : *Notophysis johnstoni* LAMEERE, ♂. — 5 : *Notophysis johnstoni* LAMEERE, ♀

EXPLORATION DU PARC NATIONAL ALBERT

DEUXIÈME SÉRIE

Fascicule 12 (4)

---

LANGURIIDAE <sup>(1)</sup>  
(COLEOPTERA CLAVICORNIA)

PAR

ANDRÉ VILLIERS (Paris)

---

La petite collection de Languriides réunie dans le massif du Ruwenzori par la mission d'exploration des secteurs Nord du Parc National Albert, ne compte que 34 exemplaires répartis en 7 espèces, ce qui, de toute évidence, ne donne qu'une faible représentation du peuplement du massif en *Languriinae* et *Cladoxeninae*.

Sur le versant Est, la mission britannique de MM. FLETCHER et EDWARDS avait collecté 8 espèces que nous croyons utile de citer ici et qui seront placées entre crochets lorsqu'elles ne figureront pas dans les récoltes du Parc National Albert.

Le nombre total des espèces connues du Ruwenzori jusqu'à ce jour s'élève donc à 12.

Subfam. CLADOXENINAE.

Genre **MICROLANGURIA** LEWIS.

*Microlanguria* LEWIS, 1883, Journ. Linn. Soc. Lond., Zool., vol. 17, p. 345.

*Microlanguria* VILLIERS, 1940, Rev. Fr. Ent., t. VII, fasc. 3, p. 119.

*Microlanguria* VILLIERS, 1952, Explor. Parc Nat. Upemba, fasc. 15, p. 40.

[*Microlanguria castanea* KRAATZ.]

*Platycladoxena castanea* KRAATZ, 1899, Deuts. Ent. Zeit., p. 312.

*Microlanguria castanea* VILLIERS, 1940, Rev. Fr. Ent., t. VII, fasc. 3, p. 122.

*Microlanguria castanea* VILLIERS, 1959, Ruwenzori Expedition, t. II, p. 33.

Espèce largement répandue : Côte d'Ivoire, Cameroun, Gabon, République congolaise, République centrafricaine.

---

(1) Manuscrit déposé le 6 mai 1960.

U g a n d a :

Semliki forest, 2.850 ft., 22.VIII-3.IX.1952 (D. S. FLETCHER).

Genre **PENOLANGURIA** KOLBE.

*Penolanguria* KOLBE, 1897, Käfer D. Ostafrika, p. 116.

*Penolanguria* VILLIERS, 1940, Rev. Fr. Ent., t. VII, fasc. 3, p. 125.

*Penolanguria* VILLIERS, 1952, Explor. Parc Nat. Upemba, fasc. 15, p. 38.

**Penolanguria nigerrima** KRAATZ.

*Penolanguria nigerrima* KRAATZ, 1899, Deuts. Ent. Zeit., p. 315.

*Penolanguria nigerrima* VILLIERS, 1940, Rev. Fr. Ent., t. VII, fasc. 3, p. 127.

*Penolanguria nigerrima* VILLIERS, 1959, Ruwenzori Expedition, vol. II, p. 33.

Espèce très commune, largement répandue du Cameroun à l'Afrique orientale.

Parc National Albert :

Migeri, 1.700 m, riv. Kamukungu, affl. Lume, 16-17.IV.1953 (P. VANSCHUYTBROECK et J. KEKENBOSCH), 1 ex.; Haute-Lume, 2.120 m, Nyamgalaka, 15.IV.1953 (P. VANSCHUYTBROECK et J. KEKENBOSCH), 5 ex.; Moyenne-Lume, 1.760 m, Kiribata (Migeri), 10-15.IV.1953 (P. VANSCHUYTBROECK et J. KEKENBOSCH), 2 ex.; Kyandolire, 1.700 m, camp des Gardes, 7-22.X.1952 (P. VANSCHUYTBROECK et J. KEKENBOSCH), 2 ex.; Moyenne-Lume, 1.900 m, Kyalema, 14.IV.1953 (P. VANSCHUYTBROECK et J. KEKENBOSCH), 2 ex.; riv. Kiurama, 2.100 m, 26.X.1953 (P. VANSCHUYTBROECK et V. HENDRICKX), 1 ex.; Migeri, Kirivata, 1.760 m, V.1953 (J. M. VRYDAGH), 2 ex.

U g a n d a :

Kilembe, 4.500 ft., XII.1934-I.1935 (F. C. EDWARDS).

Genre **PARACLADOXENA** FOWLER.

*Paracladoxena* FOWLER, 1886, Trans. Ent. Soc. London, p. 310.

*Paracladoxena* VILLIERS, 1940, Rev. Fr. Ent., t. VII, fasc. 3, p. 131.

[**Paracladoxena arrowi** VILLIERS.]

*Paracladoxena arrowi* VILLIERS, 1940, Rev. Fr. Ent., t. VII, fasc. 3, p. 134.

*Paracladoxena arrowi* VILLIERS, 1959, Ruwenzori Expedition, vol. II, p. 34.

Espèce décrite du Kivu.

U g a n d a :

Kigezi district, mount Sabinyo, 7.000 ft., 29.XI.1934 (F. W. EDWARDS).



## Subfam. LANGURIINAE.

Genre **STENOLANGURIA** FOWLER.

*Stenolanguria* FOWLER, 1885, Trans. Ent. Soc. London, p. 387.

*Stenolanguria* VILLIERS, 1945, L'Abeille, t. XXXVII, p. 37.

*Stenolanguria* VILLIERS, 1958, Bull. Inst. Fr. Afr. Noire, t. XX, sér. A, n° 1, p. 222.

**Stenolanguria gorhami** FOWLER.

*Stenolanguria gorhami* FOWLER, 1885, Trans. Ent. Soc. London, p. 385.

*Stenolanguria gorhami* VILLIERS, 1945, L'Abeille, t. XXXVII, p. 41.

*Stenolanguria gorhami* VILLIERS, 1959, Ruwenzori Expedition, t. II, p. 34.

Espèce commune, très répandue du Togo à l'Uganda et à l'Angola.

## Parc National Albert :

Kyandolire, 1.780 m, Bwisonge, affl. Butahu, 14.X.1952 (P. VANSCHUYTBROECK et J. KEKENBOSCH), 1 ex.; Kalonge, 1.900 m, riv. Kamasonge, affl. Butahu, 8.I.1954 (H. SYNAVE), 1 ex.; Kyandolire, 1.700 m, camp des Gardes, 6-22.X.1952 (P. VANSCHUYTBROECK et J. KEKENBOSCH), 2 ex.

## Uganda :

Semliki forest, 2.850 ft., 22.VIII-3.IX.1952 (D. S. FLETCHER).

[**Stenolanguria tricolor** FOWLER.]

*Stenolanguria tricolor* FOWLER, 1885, Trans. Ent. Soc. London, p. 388.

*Stenolanguria tricolor* VILLIERS, 1945, L'Abeille, t. XXXVII, p. 39.

*Stenolanguria tricolor* VILLIERS, 1959, Ruwenzori Expedition, vol. II, p. 34.

Espèce commune, largement répandue de la Nigeria à l'Uganda.

## Uganda :

Semliki forest, 2.850 ft., 22.VIII-3.IX.1952 (D. S. FLETCHER).

Genre **BARBAROPUS** GORHAM.

*Barbaropus* GORHAM, 1887, Proc. Zool. Soc. London, p. 360.

*Barbaropus* VILLIERS, 1945, L'Abeille, t. XXXVII, p. 44.

*Barbaropus* VILLIERS, 1958, Bull. Inst. Fr. Afr. Noire, t. XX, série A, n° 1, p. 225 et 233.

[**Barbaropus dubius** FOWLER.]

*Languria dubia* FOWLER, 1885, Trans. Ent. Soc. London, p. 385.

*Barbaropus dubius* VILLIERS, 1945, L'Abeille, t. XXXVII, p. 55.

*Barbaropus dubius* VILLIERS, 1959, Ruwenzori Expedition, vol. II, p. 34.

Espèce répandue du Togo à l'Uganda.

U g a n d a :

Semliki forest, 2.850 ft., 22.VIII-3.IX.1952 (D. S. FLETCHER).

**Barbaropus cupreus** ARROW.

*Promecolanguria cuprea* ARROW, 1902, in JOHNSTON, Uganda Protectorate, vol. 1, p. 460.

*Barbaropus cupreus* VILLIERS, 1945, L'Abeille, t. XXXVII, pp. 46 et 57.

Espèce très largement répandue depuis la république de Guinée jusqu'en Uganda.

Parc National Albert :

Riv. Kombo, affl. Ruanoli, 1.550 m, 22-25.VII.1954 (P. VANSCHUYTBROECK et H. SYNAVE), 8 ex.; mont Degio, 2.200 m, 19.VII.1954 (P. VANSCHUYTBROECK), 1 ex.

**Barbaropus angulicollis** n. sp.

Longueur : 6 mm.

Tête et pronotum roux, le vertex et le disque du pronotum légèrement assombris. Antennes rousses à la base avec les articles VII à XI noirs. Écusson, pattes et face ventrale roux vif. Élytres roux, la base, les côtés et l'apex clairs, le disque légèrement assombri avec un faible reflet métallique.

Tête convexe, très large, irrégulièrement ponctuée. Yeux petits ( $\sigma$ ), 6 fois moins larges, vus de dessus, que l'espace qui les sépare. Antennes longues à massue très lâche; article VII fortement renflé à son bord rostral; VIII et IX aussi longs que larges, fortement dilatés à leur angle apical-rostral, l'angle apical externe tronqué; X transverse; XI pyriforme.

Pronotum du  $\sigma$  fortement transverse, assez finement et peu densément ponctué, ses angles antérieurs saillants, ses côtés fortement arrondis, fortement et longuement sinués devant les angles postérieurs, la plus grande largeur en avant du milieu. Fovéoles latérales très petites, réduites à une brève dépression triangulaire.

Scutellum triangulaire, lisse.

Élytres courts, larges, à épaules fortement saillantes, la ponctuation sériée très fine, les interstries finement pointillés, les apex arrondis en commun.

Abdomen assez finement et peu densément ponctué, le sternite basal sans lignes coxales.

Mâle : Pénis fortement courbé à son tiers basal, fortement renflé avant l'apex, celui-ci acuminé. Apophyses basales grêles, deux fois aussi longues que le pénis. Sac interne avec une petite phanère en bâtonnet.

Parc National Albert :

Kyandolire, 1.800 m, 31.I.1953 (P. VANSCHUYTBROECK et J. KEKENBOSCH). Holotype ♂ unique à l'Institut des Parcs Nationaux du Congo.

Observations. — Cette espèce est extrêmement particulière. Par son faciès et la structure de ses antennes on serait tenté de la ranger parmi les *Clerolanguria*. Mais la grossière granulation des yeux et la conformation du pénis en font bien un *Barbaropus*.

Parmi ce dernier genre, elle vient se ranger près de *B. egregius* ARROW.

#### Genre **ANADASTUS** GORHAM.

*Anadastus* GORHAM, 1887, Proc. Zool. Soc. London, p. 362.

*Anadastus* VILLIERS, 1945, L'Abeille, t. XXXVII, p. 58.

*Anadastus* VILLIERS, 1952, Explor. Parc Nat. Upemba, fasc. 15, p. 33.

#### **Anadastus nigroscutatus** n. sp.

*Anadastus promontorii* VILLIERS (nec CROTCH), 1959, Publ. Cult. Comp. Diam. Angola, n° 45, p. 130.

Longueur : 4,5 mm.

Tête et pronotum brun rougeâtre, les rebords latéraux du pronotum noirs. Écusson noir. Élytres brun jaunâtre avec la base plus claire. Antennes rousses avec la massue noire. Face ventrale et pattes brun rougeâtre foncé, la base des fémurs jaunâtre.

Tête convexe, assez finement et très irrégulièrement ponctuée. Yeux saillants, 5 fois (♂) ou 6 fois (♀) moins larges, vus de dessus, que l'espace interoculaire. Antennes courtes; article VII symétrique, légèrement épaissi à l'apex; VIII aussi long que large à l'apex, l'angle apical rostral anguleusement saillant; IX et X transverses; XI subarrondi.

Pronotum finement et éparsément ponctué, un peu plus long que large (♂) ou un peu plus large que long (♀), ses côtés fortement (♂) ou

faiblement (♀) convergeant en avant, longuement (♂) ou plus brièvement (♀) sinués devant les angles postérieurs. Fovéoles latérales longues et profondes.

Scutellum transverse, lisse.

Élytres fortement sériés-ponctués, tronqués à l'apex avec l'angle sutural épineux. Interstries lisses.

Abdomen finement et peu densément ponctué, le sternite basal sans lignes coxales.

Mâle : Pénis fortement et régulièrement arqué, acuminé à l'apex. Apophyses basales de peu plus longues que le pénis. Sac interne avec une fine phanère en bâtonnet.

Angola :

Alto Chicapa, galerie forestière de la Tchimboma, près des sources de Cuango-Muqué, VIII.1954 (E. LUNA DE CARVALHO, D. et A. DE BARROS MACHADO). Holotype ♂ au Muséum de Paris.

Parc National Albert :

Moyenne-Lume, Kiribata, 1.760 m, 10.IV.1953 (P. VANSCHUYTBOECK et J. KEKENBOSCH), 1 ex.

[**Anadastus edwardsi** VILLIERS.]

*Anadastus edwardsi* VILLIERS, 1959, Ruwenzori Expedition, vol. II, p. 35.

Uganda :

Kigezi district, Kanaba Gap, 7.500 ft. (F. W. EDWARDS).

**Anadastus maculosus** VILLIERS.

*Anadastus maculosus* VILLIERS, 1942, Explor. Parc Nat. Albert, fasc. 36, p. 11.

*Anadastus maculosus* VILLIERS, 1945, L'Abeille, t. XXXVII, pp. 61 et 77.

*Anadastus maculosus* VILLIERS, 1952, Explor. Parc Nat. Upemba, p. 35.

Espèce connue seulement du Congo : Kivu et Parc National de la Garamba.

Parc National Albert :

Mont Degio, 2.200 m, 19.VII.1954 (P. VANSCHUYTBOECK), 1 ex.

**Anadastus socialis** ARROW.

*Anadastus socialis* ARROW, 1939, Proc. Roy. Ent. Soc. London, vol. 8, sér. B, p. 201.

*Anadastus socialis* VILLIERS, 1945, L'Abeille, t. XXXVII, pp. 62 et 75 (*pars*).

*Anadastus socialis* VILLIERS, 1952, Explor. Parc Nat. Upemba, fasc. 15, p. 24.

Espèce assez répandue : Nyassaland, Gazaland, Kenya, Tanganyika, Congo oriental.

## Parc National Albert :

Kalonge, 2.180 m, riv. Katauleko, affl. Butahu, 18-19.VII.1952 (P. VANSCHUYTBROECK et J. KEKENBOSCH), 1 ex.; Kalonge, 1.900 m, riv. Kamasonge, affl. Butahu, 8.I.1954 (H. SYNAVE), 1 ex.

## INDEX ALPHABÉTIQUE.

### GENRES.

	Pages		Pages
<i>Anadastus</i> GORHAM . . . . .	75	<i>Paracladoxena</i> FOWLER . . . . .	72
<i>Barbaropus</i> GORHAM . . . . .	73	<i>Penolanguria</i> KOLBE . . . . .	72
<i>Microlanguria</i> LEWIS . . . . .	71	<i>Stenolanguria</i> FOWLER . . . . .	73

### ESPÈCES.

	Pages		Pages
<i>angulicollis</i> n. sp. . . . .	74	<i>gorhami</i> FOWLER ( <i>Stenolanguria</i> ) .	73
<i>arrowi</i> VILLIERS ( <i>Paracladoxena</i> ) .	72	<i>maculosus</i> VILLIERS ( <i>Anadastus</i> ) . .	76
<i>castanea</i> KRAATZ ( <i>Microlanguria</i> ) . .	71	<i>nigerrima</i> KRAATZ ( <i>Penolanguria</i> ) .	72
<i>cupreus</i> ARROW ( <i>Barbaropus</i> ) . . .	74	<i>nigroscutatus</i> n. sp. . . . .	75
<i>dubius</i> FOWLER ( <i>Barbaropus</i> ) . . .	74	<i>socialis</i> ARROW ( <i>Anadastus</i> ) . . .	77
<i>edwardsi</i> VILLIERS ( <i>Anadastus</i> ) . .	76	<i>tricolor</i> FOWLER ( <i>Stenolanguria</i> ) . .	73

Sorti de presse le 15 septembre 1961.