

CELYPHIDAE  
(DIPTERA ACALYPTRATAE)

PAR

PAUL VANSCHUYTBROECK (Bruxelles)

---

Les Celyphides faisant l'objet de cette étude ont été récoltés dans les massifs du Ruwenzori et du Tshiaberimu, aux altitudes supérieures à 1.500 m, dans trois territoires phylogéographiques du Parc National Albert possédant « non seulement une flore caractéristique, mais abritant également une faune propre » (W. ROBYNS) (1).

Les trois territoires biogéographiques sont :

1. Le sous-district de la dorsale occidentale : massif du Tshiaberimu : rivière Talya Nord et ses affluents et caractérisé par des vents violents toute l'année, des chutes de pluies nombreuses et très peu ralenties à la saison dite sèche.

2. Le sous-district du Ruwenzori : massif du Ruwenzori : rivière Butahu et ses affluents, caractérisé par un climat beaucoup plus rude mais avec ralentissement et même arrêt des chutes de pluies en janvier et quelques jours en juin et, vents très forts en décembre.

3. Sous-district du Nord-Est : massif du Ruwenzori : rivière Ruanoli et ses affluents, caractérisé par un climat beaucoup plus doux (décalage horizontal de plus ou moins 800 m par rapport à la rivière Butahu).

Toutes les espèces récoltées appartiennent au genre *Chamaecelyphus* FREY.

---

(1) W. ROBYNS, 1948, Les territoires biogéographiques du Parc National Albert, pp. 19-44 (*Inst. Parcs Nat. Congo belge*, Bruxelles).

Ce genre intermédiaire entre *Spaniocelyphus* HENDEL et *Acelyphus* MALLOCH, dont le premier est caractérisé par la présence de la nervure transverse antérieure, les palpes cylindriques et l'absence de soie postverticale, le second, par l'absence de la nervure transverse antérieure, la présence d'une forte soie postverticale et les palpes aplatis en palette à l'extrémité.

Le genre comporte également de petites espèces avec scutellum allongé, à convexité peu marquée et thorax ponctué sur la ligne médiane seulement.

#### TABLE DES ESPÈCES.

1. Thorax et scutellum rouge cuivreux. Thorax portant deux bandes vertes, de chaque côté du bord postérieur une tache verte ou jaune; ponctuation du thorax entre les bandes seulement .....  
*C. africanus* WALKER.
- Thorax et scutellum jaune-brun, bleu violacé ou vert ..... 2
2. Scutellum plus long que large ..... 3
- Scutellum plus long que large, trois fois plus long que le thorax. Scutellum rugueux. Thorax brillant, bleu sans tache, sauf sur une ligne médiane ..... *C. dichrous* BEZZI.
3. Scutellum de teinte uniforme ..... 5
- Scutellum à coloration réticulaire ou marginale différente de la teinte fondamentale ..... 4
4. Scutellum de teinte foncière vert métallique, devenant jaune-brun à l'apex; pleures bruns ..... *C. upembaensis* VANSCHUYTBROECK.
- Scutellum à réticule de coloration noire et ponctuation rougeâtre .....  
*C. straeleni* VANSCHUYTBROECK.
5. Scutellum au plus une fois plus long que large ..... 6
- Scutellum deux fois aussi long que large, plus fortement arrondi à l'apex; front avec bord supérieur et bandes oculaires bleu foncé .....  
*C. gutta* SPEISER.
6. Scutellum arrondi ..... 7
- Scutellum apicalement aigu ..... 9
7. Pas de transverse basale discale ..... 8
- Faible transverse basale entre les nervures basale et discale; thorax et scutellum bleu violacé ..... *C. vrydaghi* VANSCHUYTBROECK.
8. Scutellum une et demie fois plus long que large; thorax et scutellum vert-noir ..... *C. halticinus* FREY.

- Scutellum à peine une fois et demie plus long que large; thorax et scutellum noir intense avec ponctuation plus marquée sur la ligne médiane ..... *C. ruwenzoriensis* n. sp.
9. Thorax et scutellum entièrement violacés .....  
*C. violaceus* VANSCHUYTBROECK.
- Thorax et scutellum noirs à reflets violacés; métatarses antérieurs jaune-brun ..... *C. kalongensis* n. sp.

1. — **Chamaecelyphus violaceus** VANSCHUYTBROECK.

*C. violaceus* VANSCHUYTBROECK, 1959, Parc National de la Garamba, Miss. H. DE SAEGER, fasc. 13, 3, pp. 36-41.

18 exemplaires : 4 mâles et 14 femelles.

3 ex. : massif du Ruwenzori, riv. Kakalari, affl. Bombi, rive gauche, 1.725 m, 10.VI.1954, P. VANSCHUYTBROECK et H. SYNAVE, n<sup>os</sup> 8898-8903, 1 mâle, 2 femelles; 1 ex. : massif du Ruwenzori, riv. Kombo, affl. Ruanoli, rive gauche, 1.550 m, 23.VII.1954, P. VANSCHUYTBROECK, n<sup>o</sup> 9202, 1 mâle; 1 ex. : massif du Ruwenzori, Kiurama, 2.100 m, 26.X.1953, P. VANSCHUYTBROECK et V. HENDRICKX, n<sup>os</sup> 6611-6613; 1 ex. : massif du Ruwenzori, riv. Kakalari, affl. Bombi, rive gauche, 1.725 m, 12.VI.1954, P. VANSCHUYTBROECK et H. SYNAVE, n<sup>os</sup> 9952-9955, 1 femelle; 1 ex. : massif du Ruwenzori, Bomboka, près Kyandolire, 1.650 m, 15.X.1952, P. VANSCHUYTBROECK et J. KEKENBOSCH, n<sup>o</sup> 1353, 1 femelle; 1 ex. : massif du Ruwenzori, mont Degio, 2.200 m, 18.VII.1954, P. VANSCHUYTBROECK et H. SYNAVE, n<sup>os</sup> 9281-9282, 1 femelle; 1 ex. : massif du Ruwenzori, Kyandolire, camp des Gardes, 1.700 m, 7-15.X.1952, P. VANSCHUYTBROECK et J. KEKENBOSCH, n<sup>os</sup> 1275-1284, 1 femelle; 2 ex. : massif du Ruwenzori, Kalonge, riv. Nyamwamba, affl. dr. Butahu, 2.150 m, 18.VI.1957, P. VANSCHUYTBROECK, n<sup>o</sup> VS.53, 2 femelles; 7 ex. : massif du Ruwenzori, Kalonge, riv. Katauleko, affl. g. Butahu, 2.180 m, 18-19.VIII.1952, P. VANSCHUYTBROECK et J. KEKENBOSCH, n<sup>os</sup> 786-792, 2 mâles, 5 femelles.

Espèce récoltée dans les galeries forestières, ravins boisés avec strate d'herbacées paludicoles ombrophiles; espèce rencontrée en beaucoup plus grande quantité aux basses altitudes où elle vole en essaim au bord des mares ou des torrents et tapissant feuilles, herbes et rochers.

2. — **Chamaecelyphus kalongensis** n. sp.

(Fig. 1.)

Espèce voisine du *violaceus* par l'allure générale mais s'en séparant considérablement par la pilosité générale et la ponctuation du thorax.

Teinte foncière noir intense au thorax et au scutellum; tête jaune-brun; proboscis portant une tache plus ou moins intense violacée, brillante; pattes antérieures entièrement jaune-brun, les médianes et postérieures en partie noires.

Tête généralement brun clair ou jaune-brun; yeux brunâtres; antennes très allongées, foncièrement noirâtres; premier article antennaire tronco-

nique comme chez toutes les espèces de *Chamaecelyphus* avec une couronne de fines soies noires; second article conique, court, avec quelques soies apicales; troisième article conique, aplati latéralement brun, portant une longue arista, aussi longue que les trois articles de l'antenne, en forme de lance et se terminant par un petit plumet de soies. Soies interfrontales et postoculaires présentes.

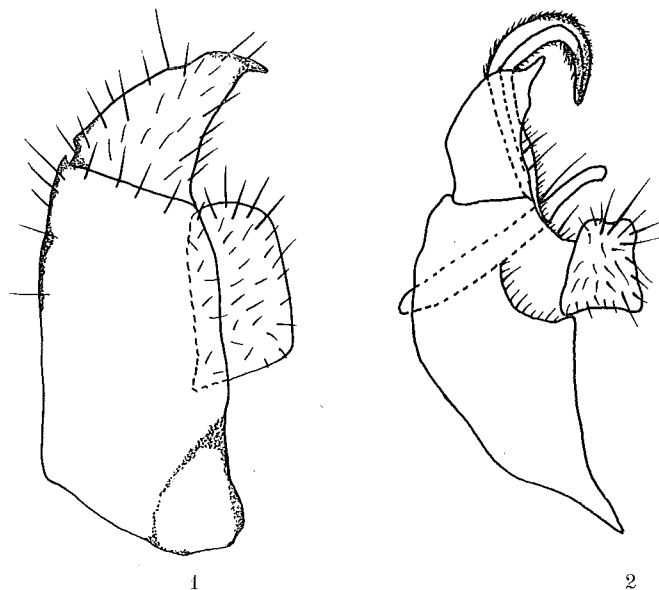


FIG. 1. — *Chamaecelyphus katongensis* n. sp., forceps externe gauche ( $\times 144$  env.) (prép. n° 53).

FIG. 2. — *Chamaecelyphus ruwenzoriensis* n. sp., forceps gauche ( $\times 144$  env.) (prép. n° 03).

Mésnotum brillant, lisse, sans ponctuation; scutellum à forte ponctuation.

Abdomen noir, mat brillant, sternites en forme de gouttière sur la ligne ventrale; balanciers brunâtres.

Hanches médianes et postérieures noires; les antérieures jaune-brun, toutes sétifères; fémurs postérieurs noirs foncièrement, les médians jaunis à la base et l'apex; les antérieurs jaune-brun; tibias antérieurs et postérieurs jaune-brun, les postérieurs portant un anneau foncé au milieu; une épine pré-apicale ventrale aux fémurs postérieurs; tarses aplatis, les métatarses antérieurs jaunes, les quatre derniers articles aussi longs que les premiers articles.

Ailes jaunâtres; nervure costale fortement teintée de brun; transverse fortement réduite entre les nervures discale et basale antérieure.

26 exemplaires : 12 mâles, 14 femelles.

Type : mâle : massif du Ruwenzori, Kalonge, 2.150 m, riv. Nyamwamba, affl. dr. de la Butahu, 18.VI.1957, P. VANSCHUYTBROECK, n° VS.53.

9 ex. : ibid., 6 mâles, 3 femelles (paratype femelle).

16 ex. : massif du Ruwenzori, Kiurama, 2.100 m, 26.X.1953, P. VANSCHUYTBROECK et V. HENDRICKX, n°s 6111-6113, 5 mâles, 11 femelles.

Espèce peu commune rencontrée seulement en région plus élevée, au bord de la rivière Butahu et sur les gros rochers, sur les Fougères (basses), les Bégonias, les Bambous et les Lobélies (de basse altitudes à fleurs jaunes).

### 3. — *Chamaecelyphus dichrous* BEZZI.

2 exemplaires : 2 femelles.

1 ex. : massif du Ruwenzori, riv. Kakalari, affl. Bombi, 1.725 m, 12.VI.1954, P. VANSCHUYTBROECK et H. SYNAVE, n°s 9952-9955, 1 femelle; 1 ex. : massif du Ruwenzori, Bomboka, près Kyandolire, 1.650 m, 15.X.1952, P. VANSCHUYTBROECK et J. KEKENBOSCH, n°s 1314-1319, 1 femelle.

Espèce floricole et herbicole, des endroits humides sous grands arbres.

### 4. — *Chamaecelyphus ruwenzoriensis* n. sp.

(Fig. 2.)

Teinte foncière noire au thorax et verte sur l'abdomen; scutellum à ponctuation fortement prononcée à reflets brun-rouge; proboscis brun à reflets violacés; pattes généralement claires, sauf les fémurs postérieurs.

Antennes longues, jaunâtres avec tache noire au bord inférieur; arista lancéolée subapicale dorsale, à pédoncule épaissi, de teinte jaune, bordée d'une frange de petites soies noires et terminée par une soie plumeuse, égale à la longueur de l'arista; une paire de soies postverticales externes.

Mésonotum noir, brillant, lisse avec ponctuation sur la ligne médiane avant la suture et portant de fines soies jaunes brillantes. Scutellum brillant ponctué avec reflets rouge-brun.

Abdomen vert brillant, sétuleux; sternites creusés en gouttière sur la ligne médiane.

Hanches antérieures, fémurs, tibias et tarses jaune-brun; trois soies postéro-latérales aux fémurs antérieurs; une épine apicale dorsale et une soie pré-apicale ventrale aux fémurs antérieurs; hanches médianes et tarses bruns; fémurs portant une épine ventrale et une apicale dorsale; hanches postérieures et fémurs noirs; une forte soie pré-apicale dorsale aux fémurs postérieurs.

Ailes jaunes, à nervation brune; transverse entre les cellules discale et basale peu apparente.

166 exemplaires : 62 mâles, 104 femelles.

Type : mâle : massif du Ruwenzori, riv. Kakalari, affl. Bombi, 1.725 m, 10.VI.1954, P. VANSCHUYTBROECK et H. SYNAVE, n<sup>os</sup> 8898-8903, paratypes femelles, *ibid.*

39 ex. : *ibid.*, 13 mâles, 26 femelles : massif du Ruwenzori, riv. Kakalari, affl. Bombi, 1.725 m, 12.VI.1954, P. VANSCHUYTBROECK et H. SYNAVE, n<sup>os</sup> 8905-8908; 11 mâles, 26 femelles; *idem*, 9.VIII.1954, 14 mâles, 20 femelles; massif du Ruwenzori, mont Degio, 2.200 m, 19.VII.1954, P. VANSCHUYTBROECK et H. SYNAVE, 6 mâles et 14 femelles; *idem*, 18.VII.1954, 1 mâle; secteur Tshiaberimu, Kalindera, 2.720 m, 23-30.VIII.1953, P. VANSCHUYTBROECK et V. HENDRICKX, n<sup>os</sup> 5006-5007, 3 mâles, 4 femelles; secteur Tshiaberimu, riv. Kalivina, 2.350 m, 25.IV.1955, P. VANSCHUYTBROECK et R. FONTEYN, n<sup>o</sup> 12960, 2 mâles, 2 femelles; secteur Tshiaberimu, riv. Mbulikerere, affl. dr. Talya Nord, 2.720 m, 26-28.VIII.1953, P. VANSCHUYTBROECK et V. HENDRICKX, n<sup>os</sup> 4999-5005, 11 mâles, 11 femelles.

Seule espèce rencontrée dans le massif du Ruwenzori et le mont Tshiaberimu.

## INDEX ALPHABÉTIQUE

### GENRES.

	Pages.
<i>Acelyphus</i> MALLOCH ... ..	118
<i>Chamaecelyphus</i> FREY .. ...	117
<i>Spaniocelyphus</i> HENDEL ... ..	118

### ESPÈCES.

	Pages.
<i>africanus</i> WALKER ( <i>Chamaecelyphus</i> ) ... ..	118
<i>dichrous</i> BEZZI ( <i>Chamaecelyphus</i> ) ... ..	121
<i>gutta</i> SPEISER ( <i>Chamaecelyphus</i> ) ... ..	118
<i>halticinus</i> FREY ( <i>Chamaecelyphus</i> ) ... ..	118
<i>kalongensis</i> n. sp. ( <i>Chamaecelyphus</i> ) . ... ..	119
<i>ruwenzoriensis</i> n. sp. ( <i>Chamaecelyphus</i> ) ... ..	121
<i>straeleni</i> VANSCHUYTBROECK ( <i>Chamaecelyphus</i> ) ... ..	118
<i>upembaensis</i> VANSCHUYTBROECK ( <i>Chamaecelyphus</i> ) ... ..	118
<i>violaceus</i> VANSCHUYTBROECK ( <i>Chamaecelyphus</i> ) ... ..	119
<i>vrydaghi</i> VANSCHUYTBROECK ( <i>Chamaecelyphus</i> ) ... ..	118