

INSTITUT DES PARCS NATIONAUX DU CONGO ET DU RWANDA

Exploration du Parc National Albert

(DEUXIÈME SÉRIE)

FASCICULE 17

1. **NÉMATODES PARASITES D'OISEAUX**, par CLAIRE VUYLSTEKE (Geluwe).
2. **CERCOPIDAE**, par HENRI SYNAVE (Bruxelles).
3. **BRENTIDAE**, par ROGER DAMOISEAU (Bruxelles).



BRUXELLES

1963

NÉMATODES PARASITES D'OISEAUX

PAR

CLAIRE VUYLSTEKE (Geluwe)

L'étude de ces Nématodes m'a été confiée par M. H. DE SAEGER, Secrétaire du Comité de Direction. Je tiens ici à l'en remercier.

La plupart de ces vers ont été décrits, mais sans doute sont-ils mentionnés pour la première fois dans cette région d'Afrique. Toutefois une espèce doit retenir l'attention : il s'agit du *Geopetitia chabaudi* sp. n.

Contraecum microcephalum (RUDOLPHI, 1809).

1. Hôte : *Hemiparra crassirostris* HARTLAUB.

Localisation : gorge.

Lieu : Ishango.

Reg. P.N.A. 409c.

2. Hôte : *Pelecanus rufescens* GMELIN.

Localisation : gorge.

Lieu : Ishango.

Reg. P.N.A. 410c.

3. Hôte : *Ardea goliath* CRETZSCHMAR.

Localisation : estomac.

Lieu : Kifiku.

Reg. P.N.A. 937c.

Thelazia depressa BAYLIS, 1920-1934.

1. Hôte : *Aquila nipalensis* HODG.
Localisation : yeux.
Lieu : Rutshuru, altitude 1.350 m.
Reg. P.N.A. 1c.
2. Hôte : *Francolinus squamatus* MEARS.
Localisation : yeux.
Lieu : riv. Byangole.
Reg. P.N.A. 15c.
3. Hôte : *Urotiorchis macrourus batesi* SWANN.
Localisation : yeux.
Lieu : Utuhe.
Reg. P.N.A. 635c.

Diplotriaena diucae BOULENGER, 1920.

Hôte : *Chrysococcyx caprius* BODD.
Localisation : entre lobes hépathiques et cœur.
Lieu : Vieux-Beni.
Reg. P.N.A. 3674c.

Pelecitus sp. (indéterminé, mauvaise conservation).

Hôte : *Corythaeola cristata* (VIEILL.).
Localisation : entre les pattes.
Lieu : Bumali.
Reg. P.N.A. 5604c.

Streptopharagus armatus BLANC, 1912.

Hôte : *Ceuthmochares aereus intermedius* SHARPE.
Localisation : ?
Lieu : Abyalose, aff. Djuma.
Reg. P.N.A. 637c.

***Acuaria nasuta* (RUDOLPHI, 1819).**

Hôte : *Chrysococcyx caprius* BODD.

Localisation : ventricule succenturié.

Lieu : Vieux-Beni.

Reg. P.N.A. 3674c.

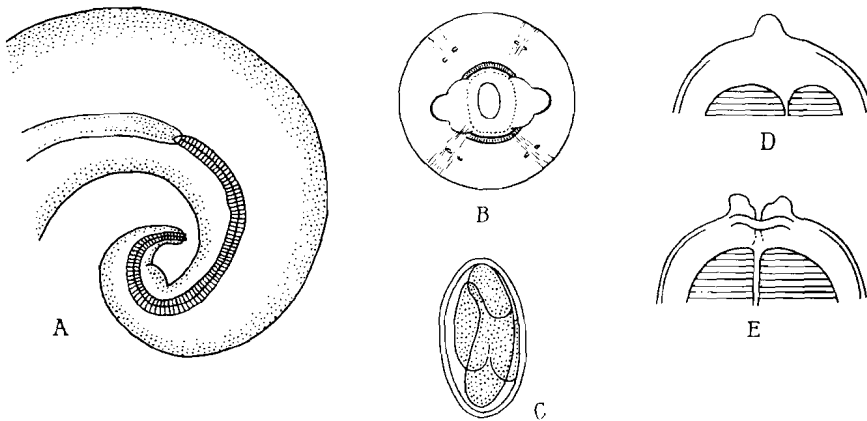
***Geopetitia chabaudi* n. sp.**

Hôte : *Oriolus nigripennis* VERREAU.

Localisation : kyste, place non indiquée.

Lieu : Tungudu, 2-6-1953.

Reg. P.N.A. 479c.

***Geopetitia chabaudi* n. sp.**

A : extrémité antérieure; B : vue apicale, schéma; C : œuf; D : extrémité céphalique, vue latérale; E : extrémité céphalique, vue ventrale.

Matériel. — Un petit kyste irrégulièrement sphérique de 15 mm de diamètre, contenant un Nématode. Ce kyste, formé de tissus conjonctifs très difficiles à dissocier, même après un séjour dans de la pepsine, explique que seul l'étude de l'extrémité antérieure du ver a été possible.

Description. — L'aspect caractéristique de l'extrémité antérieure du Nématode est la dilatation rapide du corps, qui mesure 100 μ au niveau céphalique et atteint 950 μ vers l'extrémité postérieure de l'œsophage. L'ori-

face buccal, de forme ovale, est entouré de pseudo-lèvres latérales trilobées, le lobe central très proéminent; ces pseudo-lèvres sont réunies par un anneau chitineux. L'œsophage cylindrique, long de 1.800 mm, atteint une largeur maximum de 100 μ . Les œufs, très nombreux, sont embryonnés et mesurent 46 μ \times 25 μ .

Conclusion. — Malgré la pauvreté des observations, je crois qu'il y a lieu de rapprocher ce ver de celui décrit par A.G. CHABAUD, en 1951, pour un parasite du *Parus ater* tué à Banyuls-sur-mer (Pyrénées-Orientales). L'auteur les a trouvés dans un kyste d'environ 70 mm de diamètre, placé sous le gésier. La structure très spéciale de l'extrémité céphalique et la dilatation rapide du corps, la forme de l'œsophage et l'enkystement dans un oiseau insectivore, sont autant de points de rapprochement. Je propose le nom de *Geopetitia chabaudi* pour ce parasite, en reconnaissance pour l'aide reçue de A.G. CHABAUD.

N.B. — Il reste à noter que les mêmes observations ont été faites pour des kystes recueillis lors de l'exploration du Parc National de la Garamba et identifiés, par CLAIRE VUYLSTEKE, comme *Acuariinae*, genre et espèce indéterminés.

LITTÉRATURE

- CHABAUD, A.G., 1951, Description d'un Nématode parasite de mésange, *Geopetitia pari* n. g., n. sp., intermédiaire entre *Tetramaridae* et *Crassicaudidae*, et hypothèses sur l'interprétation phylogénétique des Helminthes de ce groupe (*Ann. de Parasitologie*, t. XXVI, n° 3, 1951).
- VUYLSTEKE, CLAIRE, 1957, Exploration du Parc National de la Garamba. Mission H. DE SAEGER, fasc. 8. Nématodes parasites d'Oiseaux (Bruxelles 1957, p. 8).

INDEX ALPHABÉTIQUE

GENRES.

	Pages
<i>Acuaria</i>	5
<i>Contraecum</i>	3
<i>Diplotriana</i>	4
<i>Geopetitia</i>	5
<i>Pelecitus</i>	4
<i>Streptopharagus</i>	4
<i>Thelazia</i>	4

ESPÈCES.

	Pages
<i>armatus</i> BLANC (<i>Streptopharagus</i>)	4
<i>chabaudi</i> n. sp. (<i>Geopetitia</i>)	5
<i>depressa</i> BAYLIS (<i>Thelazia</i>)	4
<i>diucae</i> BOULENGER (<i>Diplotriana</i>)	4
<i>microcephalum</i> (RUDOLPHI) (<i>Contraecum</i>)	3
<i>nasuta</i> (RUDOLPHI) (<i>Acuaria</i>)	5

Sorti de presse le 15 novembre 1963.

EXPLORATION DU PARC NATIONAL ALBERT
DEUXIÈME SÉRIE
Fascicule 17 (2)

CERCOPIDAE

PAR

HENRI SYNAVE (Bruxelles)

INTRODUCTION

6372 *Cercopidae* ont été récoltés dans les 3 secteurs de montagne du Parc National Albert, à une altitude minimum de 1.500 m.

Ces 6372 exemplaires se répartissent entre 31 espèces, sous-espèces ou formes représentant 10 genres différents.

Deux espèces, *Neolepyroniella aethiops* f. *jacobii* LALLEMAND (1407 ex.) et *Pisidice coruscans* JACOBI (2622 ex.) représentent à elles seules, les 2/3 du nombre total d'individus.

Une espèce nouvelle pour la Science, *Ptyelus kalongensis*, est décrite ci-dessous.

Afin d'éviter des longueurs inutiles dans le libellé des lieux de capture, les noms et prénoms des récolteurs sont indiqués par leurs initiales.

PAUL VANSCHUYTBROECK	P.V.
HENRI SYNAVE	H.S.
PIERRE JOLIVET	P.J.
JEAN KEKENBOSCH	J.K.
VICTOR HENDRICKX	V.H.
ROBERT FONTEYN	R.F.

(1) Les localités placées entre [] sont situées en dehors de la région du Parc National Albert.

I. — Genre **SEPULLIA** STÅL.

STÅL, C., 1866, Hemipt. Afric., vol. 4, p. 79.

1. — **Sepullia murrayi** f. **viridicollis** MELICHAR.

MELICHAR, L., 1905, Wien. Ent. Zeit., vol. 24, p. 291.

3 ex. : Ruwenzori : Litongo, 1.575 m, 19.VII.1954, P.V. et H.S., 9204; mont Degio, 2.200 m, 19.VII.1954, P.V., 9213.

2. — **Sepullia murrayi** f. **impunctata** LALLEMAND.

LALLEMAND, V., 1929, Rev. Zool. Bot. Afric., XVIII, 2, p. 213.

7 ex. : [mont Hoyo : grotte Kwama-Kwama, 1.230 m, 4.VIII.1955, P.V., 13.780; grotte Yolohafiri, 1.030 m, 25-28.VII.1955, P.V., 13.767-74; 19-20.VII.1955, 13.753-61; riv. Issehe, affl. Bombuo, 1.200 m, 18.VII.1955, P.V., 13.748-52]; Ruwenzori : riv. Kakalari, affl. Bombi, 1.740 m, 23.X.1956, P.V., 777.

II. — Genre **POOPHILUS** STÅL.

STÅL, C., 1866, Hemipt. Afric., vol. 4, p. 72.

1. — **Poophilus camerunensis** SCHMIDT.

SCHMIDT, E., 1912, Stett. Ent. Zeit., vol. 73, p. 171.

3 ex. : [mont Hoyo : 1.280 m, 7-15.VII.1955, P.V., 13274-309, sur plantes basses].

2. — **Poophilus grisescens** SCHAUM.

SCHAUM, H.R., 1853, Ber. Akad. Wiss. Berlin, p. 359, *Aphrophora*.

6 ex. : Ruwenzori : Migeri, riv. Kamukungu, affl. Lume, 1.700 m, 16-17.IV.1953, P.V. et J.K., 2893-96; Bomboka, près Kyandolire, 1.650 m, 22.X.1952, P.V. et J.K., 1396; riv. Bongeya, affl. Talya, 1.766 m, 11.I.1958, P.V., 276; riv. Kakalari, affl. Bombi, 1.725 m, 9.VIII.1954, P.V. et H.S., 9952-55; Kalonge, riv. Nyamwamba, affl. dr. Butahu, 18.VI.1957, P.V., 53.

3. — **Poophilus costalis** WALKER.

WALKER, F., 1851, List. Hom. Ins. Brit. Mus., vol. III, p. 707, *Ptyelus*.

200 ex. : Ruwenzori : mont Degio, 2.200 m, 19.VII.1954, P.V. et H.S., 9281-82; riv. Kakalari, affl. Bombi, 1.725 m, 9.VIII.1954, P.V. et H.S., 9952-55; 10.VI.1954, 8898-8903; 12.VI.1954, P.V. et H.S., 8905-08; Tshiaberimu : riv. N., 2.340 m, 28.III.1954, P.V. et H.S., 7743-47; mont Kitwa, 2.840 m, 29.VIII-7.IX.1953, P.V. et V.H., 5262-64; Ruwenzori : Litongo,

1.575 m, 19.VII.1954, P.V. et H.S., 9204; riv. Moyenne-Lume, 1.800 m, 18.XII.1957, P.V., 263; Kalonge, riv. Butahu, 1.840 m, 8.XI.1957, P.V., 222b; Kalonge, 2.210 m, 29.VIII-3.IX.1952, P.V. et J.K., 919; [mont Hoyo : riv. Issehe, affl. Bombuo, 1.200 m, 26.VII.1955, P.V., 13.762-66; 18.VII.1955, 13.748-52; 26.VII.1955, 13.762-66; grotte Yolohafiri, 1.030 m, 19-20.VII.1955, P.V., 13.753-61; 8-9.VIII.1955, P.V., 13.781-89; 25-28.VII.1955, P.V., 13.767-74; sur plantes basses, 1.280 m, 7-15.VII.1955, P.V., 13.274-309; riv. Kisala, affl. Muntule, 1.150 m, 10.VIII.1955, P.V., 13.790-93]; Tshiaberimu : mont Musimba, 2.450 m, près riv. Musabaki, 18.IV.1955, P.V. et R.F., 12.806-12; riv. Kalivina, affl. Talya N., 2.350 m, 15-27.IV.1955, P.V. et R.F., 12.794-805; [mont Hoyo : grotte Kabambi, 1.260 m, 1.VIII.1955, P.V., 13.775-77]; Tshiaberimu : Kalindera (lieu-dit), 2.720 m, 23-30.VIII.1953, P.V. et V.H., 5006-07; Ruwenzori : Kalonge, riv. Kamusonge, affl. Butahu, 1.900 m, 8.I.1954, H.S., 7026-31; Kombo, affl. Ruanoli, 1.550 m, 23-VII.1954, P.V., 9202; Bomboka, près Kyandolire, 1.650 m, 15.X.1952, P.V. et J.K., 1314.

4. — *Poophilus terrenus* WALKER.

WALKER, F., 1851, List. Hom. Ins. Brit. Mus., vol. III, p. 709, *Ptyelus*.

787 ex. : Tshiaberimu : sommet mont Tshiaberimu, 3.000 m, 22-24.VIII.1953, P.V. et V.H., 5430-31; riv. Kalivina, affl. Talya N., 2.350 m, 15-27.IV.1955, P.V. et R.F., 12.794-805; 29.III.1954, P.V. et H.S., 7748-52; 28.III.1954, 7728-31; riv. Musabaki, affl. dr. Talya N., 2.720 m, 15.III.1954, P.V. et H.S., 7735-40; riv. Talya N., affl. Semliki, 2.340 m, 19.IV.1955, P.V. et R.F., 12.827-30; mont Musimba, 2.450 m, près riv. Musabaki, 18.IV.1955, P.V. et R.F., 12.806-12; 16.III.1954, P.V. et H.S., 7741-42; [mont Hoyo : sur plantes basses, 1.280 m, 7-15.VII.1955, P.V., 13.274-309]; Tshiaberimu : mont Buliwa, 2.450 m, 25.IV.1955, P.V. et R.F., 12.818-23; Vusiango, 9.III.1954, P.V. et H.S., 7726-27; [mont Hoyo : grotte Yolohafiri, 1.030 m, 6-9.VIII.1955, P.V., 13.781-89]; Tshiaberimu : mont Kamitondi, 2.300 m, 22.III.1954, P.V. et H.S., 7718-22; [mont Hoyo : grotte Kabambi, 1.260 m, 1.VIII.1955, P.V., 13.775-77]; Ruwenzori : Kyandolire, 1.700 m, camp des gardes, 22.X.1952, P.V. et J.K., 1357; Kiurama, 2.100 m, 26.X.1953, P.V. et V.H., 6111-13; Kalonge, riv. Kiondo ya Kwanza, 2.030 m, 9.II.1953, P.V. et J.K., 2116-23; Migeri, riv. Kamukungu, affl. Lume, 1.700 m, 16-17.IV.1953, P.V. et J.K., 2893-96; Kamukungu, affl. Lume, 1.700 m, 16.IV.1953, P.V. et J.K., 2886-89; Bomboka, près Kyandolire, 1.650 m, 22.X.1952, P.V. et J.K., 1396; Tshiaberimu : Kirungu (lieu-dit), 2.720 m, 18.III.1954, P.V. et H.S., 7764; mont Musimba, 2.450 m, 16.III.1954, P.V. et H.S., 7741-42; mont Kamitondi, 2.300 m, 22.III.1954, P.V. et H.S., 7718-22; Busiangwa, affl. Musabaki, 2.380 m, 19.III.1954, P.V. et H.S., 7723-25; Hintumo (lieu-dit), 2.450 m, 24.III.1954, P.V. et H.S., 7713-17; 12.III.1953, P.V. et H.S., 7703-04; mont Kitwa, 2.840 m, 29.VIII-7.IX.1953, P.V. et V.H., 5262-64; riv. Mbulikerere, affl. dr. Talya N., 2.720 m, 26-28.VIII.1953, P.V. et V.H., 4999-5005; 26.VIII.1953, 5415-17; riv. Kalivina, affl. dr. Talya N., 2.720 m, 27.VIII.1953, P.V. et V.H., 5009-11; riv. Talya N., 2.340 m, 28.III.1954, P.V. et H.S., 7743-47; 23.III.1954, 7705-12; Kalindera (lieu-dit), 2.720 m, 23-30.VIII.1953, P.V. et V.H., 5006-07; Buliwa-Susuwirwa (lieu-dit), 2.700 m, 20.IV.1955, P.J., D/140-54; riv. Musabaki, affl. dr. Talya N., 2.720 m, 15.III.1954, P.V. et H.S., 7735-40; mont Musimba, près riv. Musabaki, 2.450 m, 18.IV.1955, P.V. et R.F., 12.806-12; Mbolu-Musabaki (lieu-dit), 2.150 m, 15.IV.1955, P.J., D/128-39; riv. Musavero, affl. Kitevia, 2.200 m, 25.IV.1955, P.J., D/183-99; riv. Mbulikerere, affl. Kalivina, 2.720 m, 19.IV.1955, P.J., D/155-70; Ruwenzori : riv. Mukandwe, affl. Talya, 1.580 m, 26.IV.1957, P.V., 995; Kalonge, riv. Kamusonge, affl. Butahu, 8.I.1954, H.S., 7026-31; riv. Kakalari, affl. Bombi, 1.725 m, 9.VIII.1954, P.V. et H.S., 9952-55; 12.VI.1954, 8905-08; Kalonge, 2.210 m, 10-20.VIII.1952, P.V. et J.K., 802-05; Kalonge, riv. Katauleko, affl. Butahu, 2.060 m, 17.II.1953, P.V. et J.K., 2107-15; Kamukungu, affl. Lume, 1.700 m, 16.IV.1953, P.V. et J.K., 2891; Tshiaberimu : Kalindera (lieu-dit), 2.720 m, 26.IV.1955, P.V. et R.F., 12.831; Ruwenzori : riv. Butahu, affl. Semliki, 2.185 m, P.V., 52; Moyenne



FIG. 1-3. — *Poophilus antaeus* JACOBI.

1 : aile gauche (env. $\times 25$); 2 : lame latérale droite (env. $\times 75$); 3 : édéage, vue latéro-ventrale droite (env. $\times 75$).

FIG. 4-8. — *Poophilus latiusculus* STÅL.

4 : aile gauche (env. $\times 30$); 5 : lame latérale droite (env. $\times 70$); 6 : paramère droit, vu de face (env. $\times 70$); 7 : paramère gauche, vu latéralement (env. $\times 70$); 8 : édéage, vue latéro-ventrale droite (env. $\times 70$).

Lume, Kiribata (Migéri), 1.760 m, 10-15.IV.1953, P.V. et J.K., 2869-74; Kyandolire, camp des gardes, 1.700 m, 22.X.1952, P.V. et J.K., 1361-62; 7-15.X.1952, P.V. et J.K., 1275-84; Moyenne-Lume, affl. Semliki, 1.830 m, 29.VIII.1956, P.V., 488; Kalonge, riv. Butahu, 1.840 m, 8.XI.1957, P.V., 222*b*; Kalonge, riv. Babaluakitaka, affl. dr. Butahu, 11.VIII.1957, P.V., 114; Kalonge, riv. Nyamwamba, affl. dr. Butahu, 18.VI.1957, P.V., 53; [mont Hoyo : grotte Yolohafiri, 1.030 m, 12-17.VII.1955, P.V., 13.741-47; 19-20.VII.1955, P.V., 13.753-61; 25-28.VII.1955, P.V., 13.767-74; grotte Ikonongi, 1.215 m, 9.VIII.1955, P.V., 13.794-95]; Tshiaberimu : mont Musienene, près Kirungu, 2.680 m, 21.IV.1955, P.V. et R.F., 12.813-16; Ruwenzori : Kiurama, 2.100 m, 26.X.1953, P.V. et V.H., 6111-13; Kalonge, 2.010 m, riv. Kamahoro, affl. Butahu, 10.II.1953, P.V. et J.K., 2070-71; Moyenne-Lume, Kyaléma, 1.900 m, 13.IV.1953, P.V. et J.K., 2875-79; Bomboka, près Kyandolire, 1.650 m, 15.X.1952, P.V. et J.K., 1353; 22.X.1952, 1360; Kyandolire, camp des gardes, 1.700 m, 21.X.1952, P.V. et J.K., 1336-39; 12.X.1952, 1288-89; 15.X.1952, 1285; 13.X.1952, 1279; 6-16.X.1952, 1293-98; Migéri, riv. Kiangwe, affl. Lume, 1.730 m, 10.IV.1953, P.V. et J.K., 2864-66; Kyandolire, mont Ibale, 26-29.I.1953, P.V. et J.K., 1998-2002; Kalonge, riv. Nyamwamba, affl. Butahu, 2.010 m, 26.IX.1952, P.V. et J.K., 1099-1100; Kalonge, gite Ruwenzori, 2.080 m, 1.X.1952, P.V. et J.K., 1097-98; 2.210 m, 8-11.VIII.1952, 757-58; 25-26.IX.1952, 1101-06; Kalonge, 2.210 m, 22.VIII.1952, P.V. et J.K., 830-32; 14-15.VIII.1952, P.V. et J.K., 767-70; riv. Kiangwe, Migéri, 1.730 m, 10.IV.1953, P.V. et J.K., 2864-66; Moyenne-Lume, 1.500 m, riv. Mihunga, IV.1953, P.V. et J.K., 2903; Kyandolire, riv. Bwisonge, affl. Butahu, 1.780 m, 14.X.1952, P.V. et J.K., 1313.

5. — *Poophilus latiusculus* STÅL.

(Fig. 4 à 8.)

STÅL, C., 1855, Öfv. K. Vet. Akad. Förh., vol. 12, p. 97, *Ptyelus*.

35 ex. : [mont Hoyo : sur plantes basses, 1.280 m, 7-15.VII.1955, P.V., 13.274-309]; Ruwenzori : Bomboka, près Kyandolire, 1.650 m, 15.X.1952, P.V. et J.K., 1316-1319; 1315; 1314-19; 22.X.1952, P.V. et J.K., 1363-67; 1360; Kalonge, riv. Kamahoro, affl. Butahu, 2.010 m, 10.II.1953, P.V. et J.K., 2128; riv. Kamusonge, affl. Butahu, 8.I.1954, H.S., 7026-31; [mont Hoyo : grotte Ikonongi, 1.215 m, 9.VIII.1955, P.V., 13.794-95]; Ruwenzori : riv. Kakalari, affl. Bombi, 1.725 m, 9.VIII.1954, P.V. et H.S., 9952-55; Moyenne-Lume, affl. Semliki, 1.830 m, 29.VIII.1956, P.V., VS-488; Kalonge, riv. Nyamwamba, affl. dr. Butahu, 2.150 m, 18.VI.1957, P.V., 53.

6. — *Poophilus antaeus* JACOBI.

(Fig. 1 à 3.)

JACOBI, A., 1910, Wiss. Erg. Deutsche Zentr. — Afr. Exp. 1907-1908, p. 30, *Hemipoophilus*.

Cette espèce a servi de type pour la description du genre *Hemipoophilus* par JACOBI.

D'après l'auteur, suivi par LALLEMAND dans le *Genera Insectorum* ⁽¹⁾, les caractères différenciant *Hemipoophilus* de *Poophilus* STÅL, sont l'absence d'ocelles et la réduction des ailes postérieures chez le premier.

(1) *Genera Insectorum*, 1912, fasc. 143, p. 30.

Il est tout d'abord inexact de dire que les ocelles manquent chez *Hemipophilus antaeus*. Ils ne sont pas saillants, en partie cachés par la dépression au fond de laquelle ils sont situés et par conséquent moins nets que chez les espèces du genre *Poophilus*.

Quant à la régression des ailes postérieures (voir fig. 1), elle a pu se vérifier dans de nombreux cas, sur des espèces appartenant à un même genre, et ne constitue pas un caractère générique valable.

Pour ce qui est des genitalia ♂, les lames latérales sont du même type et très voisines de celles de *Poophilus latiusculus* STÅL (voir fig. 2 et 5). Les paramères sont semblables chez les deux espèces tandis que les édéages, bien que du même type, sont nettement différents, comme le montrent les figures 3 et 8.

J'estime par conséquent inutile de maintenir le genre *Hemipophilus* JACOBI et l'espèce *antaeus* doit être rattachée au genre *Poophilus* STÅL.

481 ex. : Ruwenzori : Kalonge, riv. Kiondo ya Kwanza, 2.030 m, 19.II.1953, P.V. et J.K., 2116-23; 9.II.1953, 2093; 4.II.1953, 2035-37; 9.II.1953, 2068; Kyandolire, camp des gardes, 1.700 m, 7-15.X.1952, P.V. et J.K., 1275-84; Kalonge, riv. Kamusonge, affl. Butahu, 1.900 m, 8.I.1954, H.S., 7026-31; Kalonge, riv. Katauleko, affl. Butahu, 2.180 m, 18-19.VIII.1952, P.V. et J.K., 786-92; 17.II.1953, 2107-15; 30.I-3.II.1952, P.V. et J.K., 2005-10; 2.060 m, 30.I-3.II.1953, 2022-32; 28-29.VII.1952, 581-86; 3.II.1953, 2041; 1-2.VIII.1952, 665-67; Kalonge, riv. Nyamwamba, 2.010 m, 27.I.1953, P.V. et J.K., 1995-97; 13-16.II.1953, 2126-27; 26-29.VIII.1952, 833-39; 8.VIII.1952, 725-27; 2.II.1953, 2038; Kalonge, riv. Nyamwamba, Ihongerero (étage des bambous), 2.480 m, 25-29.VIII.1952, P.V. et J.K., 840-43; 29.VII.1952, 664; 27.VIII-2.IX.1952, P.V. et J.K., 927-30; Kyandolire, mont Ibale, 1.800 m, 31.I.1953, P.V. et J.K., 2020-21; Kalonge, riv. Kamahoro, affl. Butahu, 2.010 m, 5.II.1953, P.V. et J.K., 2033-34; 10.II.1953, 2070-71; 10.II.1953, 2094-95; 5.II.1953, 2069; 10.II.1953, 2128; 31.VII-3-5.VIII.1952, 668-69; 10-20.VIII.1952, 802-05; 4-IX.1952, 943-44; 11-12.VIII.1952, 773-78; 26-28.VIII.1952, 824-27; 6-7.VIII.1952, 699; 2.IX.1952, 922-26; Kalonge, 2.210 m, 22.VIII.1952, P.V. et J.K., 820-32; 31.VII-3-5.VIII.1952, 668-69; 26-27.VII.1952, 563-65; 26-28.VIII.1952, 824-27; 27-30.VII.1952, 595-96; 10.VIII.1952, 737-740; 21-22.VIII.1952, 807-08; Moyenne-Lume, Kiribata (Migeri), 1.760 m, 10.IV.1953, P.V. et J.K., 2863-63; Haute-Lume, Nyamgalaka, 2.120 m, 15.IV.1953, P.V. et J.K., 2880-83; Kikyô, près de Kalonge, 2.180 m, 14.VIII.1952, P.V. et J.K., 766; 8.VIII.1952, 734-36; Moyenne-Lume, Kyalema, 1.900 m, 13.IV.1953, 2875-79; Kalonge, riv. Nyamwamba, affl. Butahu, 2.010 m, 5.II.1955, P.J. et R.F., 12.465; 2.100 m, 9.VIII.1952, P.V. et J.K., 731-32; Migeri, riv. Kiangwe, affl. Lume, 1.730 m, 10.IV.1953, P.V. et J.K., 2864-66; Kyandolire, mont Ibale, 1.800 m, 26-29.I.1952, P.V. et J.K., 1998-2002; entre Kalonge et Mahungu, Ihongerero, 2.480 m, 30.IX.1952, P.V. et J.K., 1091-94; 30.VII.1952, 597-99; Kalonge, gîte Ruwenzori, 2.080 m, 25-26.IX.1952, P.V. et J.K., 1101-06; 1.X.1952, 1097-98; Bwongo, près Kalonge, 2.240 m, 27-28.VIII.1952, P.V. et J.K., 844; Kikyô, près Kalonge, 2.180 m, 30.VII.1952, P.V. et J.K., 670-71; Kalonge, camp des gardes, 22.X.1952, P.V. et J.K., 1361-62; Ihongerero, piste vers Mahungu, 2.480 m, 28.I.1953, P.V. et J.K., 2003-04.

III. — Genre **PTYELUS** LEPELETIER et SERVILLE.

LEPELETIER, A.L.M., et SERVILLE, J.G.A., 1825, *Encycl. Méthod.*, vol. 10, p. 608.

1. — **Ptyelus grossus** FABRICIUS.

(Fig. 14, 15.)

FABRICIUS, J.C., 1794, *Entom. Syst.*, vol. 4, p. 47 (*Cercopis*).

103 ex. : [mont Hoyo : grotte Yolohafiri, 1.030 m, 6-VII.-11.VIII.1955, P.V., 13.823-38]; Ruwenzori : riv. Kombo, affl. Ruanoli, 1.550 m, 22-25.VII.1954, P.V. et H.S., 9174-75; [mont Hoyo : riv. Apemendi, affl. Kalakala, 1.325 m, 9-10.VIII.1955, P.V., 14.059-61]; Ruwenzori : Kalonge, riv. Nyamwamba-Ihongero (étage bambous), 26.VIII.1952, 2.480 m, P.V. et J.K., 845; 25-29.VIII.1952, 840-43; Kyandolire, riv. Gongobotsi, affl. Kakalari, 1.750 m, 27.X.1952, P.V. et J.K., 1400; Kalonge, 2.080 m, sur *Vernonia*, 2.VI.1953, P.V. et J.K., 4192; Kikyo, près Kalonge, 2.080 m, 26.IX.-1.X.1952, P.V. et J.K., 1071-72; Kalonge, riv. Katauleko, affl. Butahu, 30.I.-3.II.1952, P.V. et J.K., 2005-10; Kalonge, riv. Kandiko, affl. Butahu, 2.120 m, 2.VIII.1952, P.V. et J.K., 661; Kalonge, riv. Kiondo ya Kwanza, 2.030 m, 29.I.1953, P.V. et J.K., 2282; 5.X.1952, 1127-30; 4.II.1953, 2040; Kalonge, gîte, 2.080 m, 24.IX.-4.X.1952, P.V. et J.K., 1082; Kalonge, 2.210 m, 29-VIII.-3.IX.1952, P.V. et J.K., 919; 31.VII.-3-VIII.1952, 668-69; 12.VIII.1952, 753; 23.VIII.1952, 814; 14-15.VIII.1952, 767-70; 27-30.VII.1952, 595-96; 23-31.VII.1952, 607; 2.IX.1952, 922-26; Kishushuti, mont entre Ihongero et Mahungu, 2.X.1952, P.V. et J.K., 1086; Kikura, 1.800 m, 27.X.1955, P.V., 14.656-58; Kalonge, riv. Nyamwamba, affl. Butahu, 2.100 m, 1.VIII.1952, P.V. et J.K., 618-19; 28.VIII.1952, 828; 9.VIII.1952, 731-32; Kiurama, 2.100 m, 26.X.1953, P.V. et V.H., 6111-13; Kyandolire, riv. Bwisonge, affl. Butahu, 1.780 m, 14.X.1952, P.V. et J.K., 1313; Kalonge, gîte, 2.080 m, 25-26.IX.1952, P.V. et J.K., 1101-06; 26-27.VII.1952, 563-65.

2. — **Ptyelus grossus** f. **immaculatus** SCHOUTEDEN.

SCHOUTEDEN, H., 1901, *Ann. Soc. Entom. Belg.*, vol. 45, p. 120.

1 ex. : Ruwenzori : Kalonge, riv. Katauleko, affl. Butahu, 2.180 m, 29.VII.1952, P.V. et J.K., 591-92.

3. — **Ptyelus escaleraei** DISTANT.

(Fig. 12, 13.)

DISTANT, W.L., 1908, *Ann. Mag. Nat. Hist.* (8), vol. 2, p. 310.

Il s'agit bien d'une espèce distincte et non d'une forme de *Ptyelus grossus*, dont elle diffère par la coloration générale et la morphologie des genitalia ♂ (voir fig. 12 à 15).

2 ex., dont 1 ♂ : Ruwenzori : Kalonge, 2.210 m, 29.VII.1952, P.V. et J.K., 593; Tshiaberimu : Kirungu (lieu-dit), 2.720 m, 28.III.1954, P.V. et H.S., 7838.

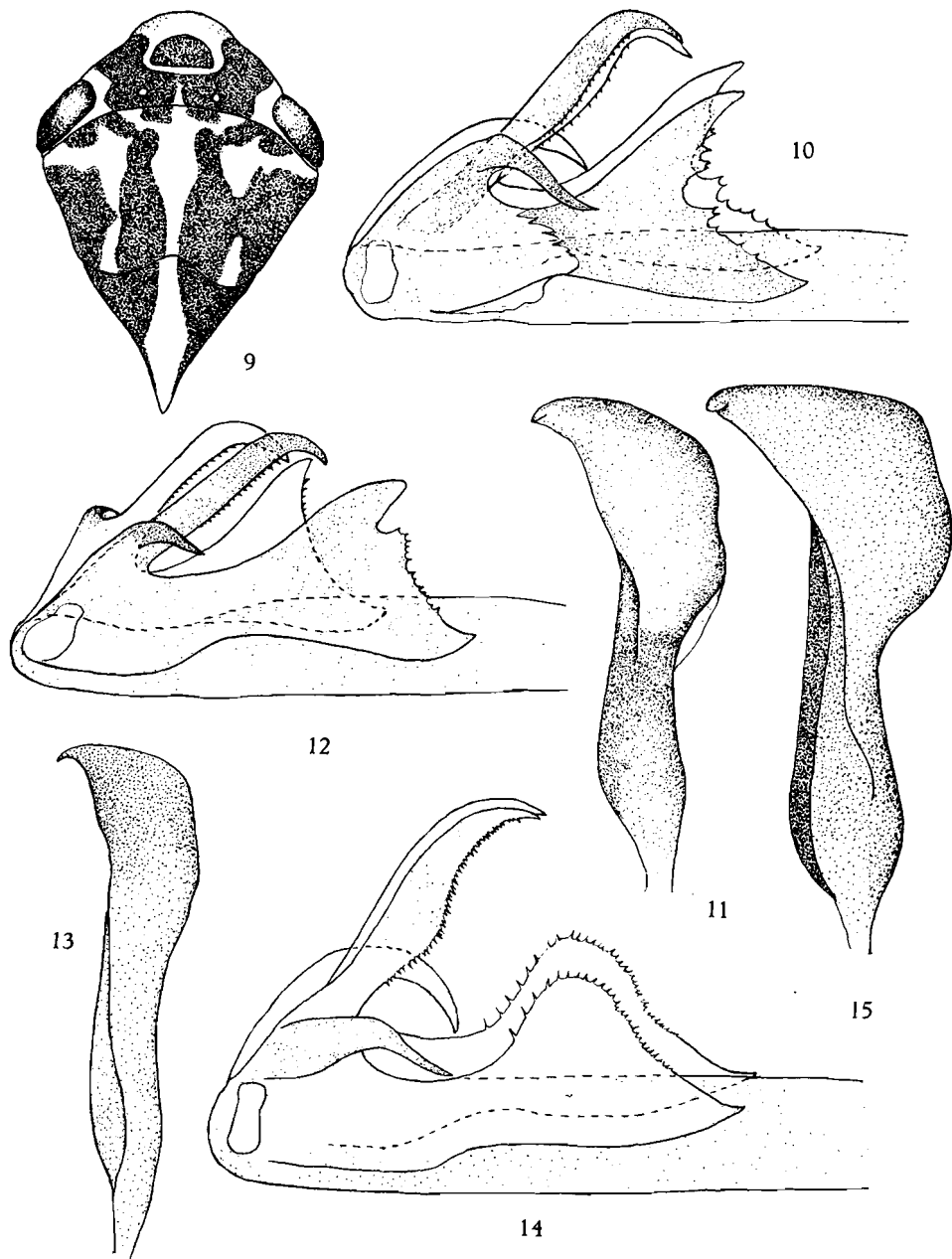


FIG. 9-11. — *Ptyelus kalongensis* n. sp.

9 : tête et thorax (env. $\times 8$); 10 : édéage, vue latéro-ventrale droite (env. $\times 35$);
11 : paramère (env. $\times 35$).

FIG. 12-13. — *Ptyelus escaleraei* DISTANT.

12 : édéage, vue latéro-ventrale droite (env. $\times 35$); 13 : paramère (env. $\times 35$).

FIG. 14-15. — *Ptyelus grossus* FABRICIUS.

14 : édéage, vue latéro-ventrale droite (env. $\times 35$); 15 : paramère (env. $\times 35$).

4. — ***Ptyelus kalongensis*** n. sp.

(Fig. 9 à 11.)

Cette espèce est très voisine de *Ptyelus grossus* et semble à première vue n'en être qu'une forme chromatique.

Cependant, la morphologie de l'édéage et des paramères, ainsi que certains détails de coloration qui paraissent être constants dans l'espèce, suffisent à les séparer.

Postclypéus jaune pâle. Dernier article du rostre, noir. Tempes noires depuis le bord supérieur jusque et y compris les fosses antennaires. Ce caractère n'existe chez aucun spécimen de *grossus*, sauf pour la forme *combinata* dont les élytres sont entièrement noirs.

Thorax blanc jaunâtre, avec un petit point noir au devant des hanches antérieures. Fémurs et tibias blanc jaunâtre; apex des tibias noir, de même que les tarsi antérieurs et médians et l'apex des articles des tarsi postérieurs; tibias postérieurs armés de deux épines, dont une très petite sous l'articulation fémoro-tibiale et une forte après le milieu. Vertex noir, sauf une étroite bordure le long des yeux et une petite tache contre le milieu du bord postérieur, qui sont blanc jaunâtre; bords latéraux plus fortement convergents que chez *grossus* et de ce fait, le vertex paraissant plus long; distance entre les ocelles nettement supérieure à celle qui les sépare des yeux. Pronotum près de deux fois aussi large que long au milieu (33 : 17); noir, à dessin blanc jaunâtre assez variable (voir fig. 9); pas de carène mais un léger sillon sur la moitié antérieure. Scutellum noir, avec bande longitudinale médiane blanc jaunâtre. Ce dernier caractère chromatique semble être spécialement particulier à l'espèce.

Elytres noirs, avec deux taches costales blanches et deux ou trois très petites taches de même couleur à l'apex du clavus. Un exemplaire a les élytres ocre brun, avec la seconde tache costale fortement réduite; un autre est entièrement brun, avec faibles marques claires sur le pronotum mais dans les deux cas, les tempes sont brun foncé à noires et la strie longitudinale claire du scutellum est présente. Genitalia ♂ : voir figures 10 et 11. Longueur totale : de 14 à 17 mm (type : 17 mm).

Type ♂ : Ruwenzori : Kalonge, 2.210 m, 23-31.VIII.1952, P.V. et J.K., 607.

9 paratypes : Ruwenzori : Kalonge, gîte, 2.080 m, 29.I-4.II.1955, P.J. et R.F., 12.457-59; Kalonge, étage des bambous, riv. Nyamwamba-Ihongero, 2.480 m, 25-29.VIII.1952, P.V. et J.K., 840-43; Kalonge, riv. Katauleko, affl. Butahu, 2.180 m, 29.VII.1952, P.V. et J.K., 591-92; Kalonge, riv. Kiondo, affl. Butahu, 2.130 m, 6.VIII.1952, P.V. et J.K., 675-76; Kalonge, riv. Nyamwamba, 2.100 m, 9.VIII.1952, P.V. et J.K., 731-32; Kalonge, 2.210 m, 14-15.VIII.1952, P.V. et J.K., 767-70; 11.VIII.1952, 745; 25-27.VII.1952, 556-60; 1.VIII.1952, 620.

5. — **Ptyelus flavescens** FABRICIUS.

FABRICIUS, J.C., 1794, Entom. Syst., vol. 4, p. 24, *Tettigonia*.

7 ex. : Ruwenzori : riv. Kombo, affl. Ruanoli, 1.550 m, 17-19.VII.1954, P.V. et H.S., 9183-85; riv. Talya, affl. Lume, 1.870 m, 4.IX.1956, P.V., 726; riv. Bombi, affl. Butahu, 1.820 m, 15.IX.1956, P.V., 732; riv. Kamusonge, source affl. g. Lume, 2.500 m, 26.XI.1957, P.V., 2506; grotte Ibatama, 1.610 m, 4.V.1958, P.V., 377.

IV. — Genre **CORDIA** STÅL.

STÅL, C., 1866, Hemipt. Afric., vol. IV, p. 78.

Cordia peragrans STÅL.

STÅL, C., 1855, Öfv. K. Vet. Akad. Förh., vol. 12, p. 97, *Ptyelus*.

244 ex. : [mont Hoyo, sur plantes basses, 1.280 m, 7-15.VII.1955, P.V., 13.274-309]; Tshiaberimu : riv. Kalivina, affl. Talya N., 2.350 m, 28.III.1954, P.V. et H.S., 7728-31; 29.III.1954, P.V. et H.S., 7748-52; riv. Talya N., 2.340 m, 23.III.1954, P.V. et H.S., 7705-12; 28.III.1954, 7743-47; 7701-02; 19.IV.1955, 12.827-30; mont Kamitondi, 2.300 m, 22.III.1954, P.V. et H.S., 7718-22; riv. Musabaki, affl. dr. Talya N., 2.720 m, 15.III.1954, P.V. et H.S., 7735-40; mont Musimba, 2.450 m, 6.III.1954, P.V. et H.S., 7741-42; riv. Kalivina, affl. dr. Talya N., 2.720 m, 27.VIII.1953, P.V. et V.H., 5009-11; Hintumo (lieu-dit), 2.450 m, 12.III.1953, P.V. et H.S., 7703-04; riv. Busiangwe, affl. Musabaki, 2.380 m, 19.III.1954, P.V. et H.S., 7723-25; Ruwenzori : Bomboka, près Kyandolire, 1.650 m, 22.X.1952, P.V. et J.K., 1363-67; 1396; 1360; 15.X.1952, 1345-48; 1316-19; 1314; 1347; 1314-19; 1315; Moyenne-Lume, 1.900 m, Kyalema, 13.IV.1953, P.V. et J.K., 2875-79; Migeri, riv. Kiangwe, affl. Lume, 1.730 m, 10.IV.1953, P.V. et J.K., 2864-66; Kyandolire, camp des gardes, 1.700 m, 13.X.1952, P.V. et J.K., 1279; 7-15.X.1952, 1275-84; Migeri, riv. Kamukungu, affl. Lume, 1.700 m, 16-17.IV.1953, P.V. et J.K., 2893-96; Moyenne-Lume, Kiribata (Migeri), 1.760 m, 10-15.IV.1953, P.V. et J.K., 2869-74; riv. Kamukungu, affl. Lume, 1.700 m, 16-17.IV.1953, P.V. et J.K., 2893-96; 16.IV.1953, P.V. et J.K., 2886-89; 2891; riv. Bongeya, affl. Talya, 1.760 m, 11.I.1958, P.V., 276; riv. Kakalari, affl. Bombi, 1.725 m, 9.VIII.1954, P.V. et H.S., 9952-55; Kalonge, gîte, 2.080 m, 26.IX.1952, P.V. et J.K., 1083; Moyenne-Lume, Kyalema, 1.900 m, 13.IV.1953, P.V. et J.K., 2875-79; Kalonge, riv. Kamusonge, affl. Butahu, 1.900 m, 8.I.1954, H.S., 7026-31.

V. — Genre **GLOVIA** STÅL.

STÅL, C., 1866, Hemipt. Afric., vol. IV, p. 68.

1. — **Glovia bigoti** SIGNORET.

SIGNORET, V., 1858, in THOM'S Arch. Entom., vol. 2, p. 231, pl. 2, fig. 10.

12 ex. : [mont Hoyo : sur plantes basses, 1.280 m, 7-15.VII.1955, P.V., 13.274-309]; Ruwenzori : riv. Butahu, affl. Semliki, 2.185 m, 17.VI.1957, P.V., 52; [mont Hoyo : grotte Kabambi, 1.260 m, 1.VIII.1955, P.V., 13.775-77; grotte Yolohafiri, 1.030 m, 2-9.VIII.1955, P.V., 13.781-80]; Tshiaberimu : riv. Mbulikerere, affl. dr. Talya N., 2.720 m, 26-28.VIII.1953, P.V. et V.H., 4999-5005.

2. — **Clovia prolixa** STAL.

STÅL, C., 1855, Öfv. K. Vet. Akad. Förh., vol. 12, p. 97.

20 ex. : Ruwenzori : Migeri, riv. Kamukungu, affl. Lume, 1.700 m, 16-17.IV.1953, P.V. et J.K., 2893-96; Moyenne-Lume, Kiribata (Migeri), 1.760 m, 10-15.IV.1953, P.V. et J.K., 2869-74; Bomboka, près Kyandolire, 1.650 m, 22.X.1952, P.V. et J.K., 1376; 1363-67; Kiurama, 2.100 m, 26.X.1953, P.V. et V.H., 6111-13; Kalonge, riv. Kamusonge, affl. Butahu, 8.I.1954, H.S., 7026-31; Kyandolire, camp des gardes, 1.700 m, 22.X.1952, P.V. et J.K., 1361-62; riv. Nyamwamba, affl. dr. Butahu, 2.150 m, 18.VI.1957, P.V., 53; riv. Bongeya, affl. Talya, 1.760 m, 11.I.1958, P.V., 276; Moyenne-Lume, affl. Semliki, 1.830 m, 29.VIII.1956, P.V., 488; riv. Kakalari, affl. Bombi, 1.630 m, 28.IX.1956, P.V., 738; [mont Hoyo : grotte Yolohafiri, 1.030 m, 12-17.VII.1955, P.V., 13.741-47].

3. — **Clovia quadrispinosa** SYNAVE.

SYNAVE, H., 1962, Expl. Parc National de la Garamba, Miss. H. DE SAEGER, *Cercopidae*, fasc. 35, p. 42, fig. 9, 11.

180 ex. : [mont Hoyo : sur plantes basses, 1.280 m, 7-15.VII.1955, P.V., 13.274-309]; Ruwenzori : Migeri, riv. Kamukungu, affl. Lume, 1.700 m, 16.IV.1953, P.V. et J.K., 2886-89; 2891; 16-17.IV.1953, 2893-96; Lusilube, mont Vyakasi, 1.500 m, 20.IX.1955, P.V., 14.103; Kalonge, riv. Nyamwamba, affl. dr. Butahu, 18.VI.1957, P.V., 53; Moyenne-Lume, affl. Semliki, 1.830 m, 29.VIII.1956, P.V., 488; riv. Kakalari, affl. Bombi, 1.725 m, 9.VIII.1954, P.V. et H.S., 9952-55; Moyenne-Lume, Kyalema, 1.900 m, 13.IV.1953, P.V. et J.K., 2875-79; Migeri, riv. Kiangwe, affl. Lume, 10.IV.1953, P.V. et J.K., 2864-66; Kyandolire, camp des gardes, 1.700 m, 22.X.1952, 1361-62; 12.X.1952, P.V. et J.K., 1288-89; 13.X.1952, 1279; Bomboka, près de Kyandolire, 1.650 m, 22.X.1952, P.V. et J.K., 1360; 1363-67; Moyenne-Lume, Kiribata (Migeri), 1.760 m, 10-15.IV.1953, P.V. et J.K., 2869-74; Kalonge, riv. Kamusonge, affl. Butahu, 1.900 m, 8.I.1954, H.S., 7026-31; Moyenne-Lume, riv. Mihunga, 1.500 m, IV.1953, P.V. et J.K., 2903; Kombo, affl. Ruanoli, 23.VII.1954, P.V., 9202; riv. Bongeya, affl. Talya, 1.760 m, 11.I.1958, P.V., 276; Tshiaberimu : riv. Mbulikerere, affl. dr. Talya N., 2.720 m, 26-28.VIII.1953, P.V. et V.H., 4999-5005.

VI. — Genre **NEOLEPYRONIELLA** LALLEMAND.

LALLEMAND, V., 1941, Expl. Parc National Albert, Miss. G.F. DE WITTE, 1933-1935, fasc. 32, p. 40.

1. — **Neolepyroniella aethiops** DISTANT.

DISTANT, W.L., 1908, Ann. Mag. Nat. Hist. (8), vol. 2, p. 443.

113 ex. : Ruwenzori : Kalonge, riv. Katauleko, affl. Butahu, 2.060 m, 30.I-3.II.1953, P.V. et J.K., 2005-10; 2022-32; 28-29.VII.1952, P.V. et J.K., 581-86; 575-76; 17.II.1953, 2107-15; 3.II.1953, 2041; 1-2.VIII.1952, P.V. et J.K., 665-67; 2.180 m, 26.VIII.1952, P.V. et J.K., 896; Kalonge, riv. Nyamwamba, affl. Butahu, 2.010 m, 13-16.II.1953, P.V. et J.K., 2126-27; 27.I.1953, P.V. et J.K., 1995-97; Kalonge, riv. Kiondo ya Kwanza, 2.030 m, 4.II.1953, P.V. et J.K., 2035-37; 2040; 9.II.1953, 2068; 2093; 19.II.1953, 2116-23; Kalonge, riv. Kandiko, affl. Butahu, 2.120 m, 2.VIII.1952, 661; 12.VIII.1952, 754-56; Kikyo près Kalonge, 2.180 m, 30.VII.1952, P.V. et J.K., 670-71; 3.IX.1952, 931-33; Kyandolire, mont Ibale, 1.800 m,

26-29.I.1953, P.V. et J.K., 1998-2002; 31.I.1953, 2020-21; Kalonge, riv. Kamusonge, affl. Butahu, 1.900 m, 8.I.1954, H.S., 7026-31; Kalonge, riv. Kamahoro, affl. Butahu, 2.010 m, 10.II.1953, P.V. et J.K., 2094-95; 2070-71; 5.II.1953, 2033-34; 2069; Ihongero, piste vers Mahungu, 2.480 m, 28.I.1953, P.V. et J.K., 2003-04; Kyandolire, camp des gardes, 1.700 m, 22.X.1952, P.V. et J.K., 1377; Kalonge, 2.210 m, 22.VIII.1952, P.V. et J.K., 830-32; 3-6.VIII.1952, 681-82; Tshiaberimu : riv. Musabaki, affl. dr. Talya N., 2.720 m, 15.III.1954, P.V. et H.S., 7735-40; Kirungu (lieu-dit), 2.720 m, 11.III.1954, P.V. et H.S., 7732-34; mont Musimba, 2.450 m, près riv. Musabaki, 18.IV.1955, P.V. et R.F., 12.806-12; riv. Kalivina, affl. Talya N., 2.350 m, 15-27.IV.1955, P.V. et R.F., 12.794-805; riv. Tayla N., 2.340 m, 28.III.1954, P.V. et H.S., 7743-47; riv. Mbulikerere, affl. dr. Talya N., 2.720 m, 26.VIII.1953, P.V. et V.H., 5018.

2. — *Neolepyroniella aethiops* f. *incompleta* LALLEMAND.

LALLEMAND, V., 1941, Expl. Parc National Albert, Miss. G.F. DE WITTE, 1933-1935, fasc. 32, p. 10.

2 ex. : Tshiaberimu : mont Musimba, 2.450 m, 16.III.1954, P.V. et H.S., 7741-42; riv. Musabaki, affl. dr. Talya N., 2.720 m, 15.III.1954, P.V. et H.S., 7735-40.

3. — *Neolepyroniella aethiops* f. *jacobii* LALLEMAND.

LALLEMAND, V., 1941, Expl. Parc National Albert, Miss. G.F. DE WITTE, 1933-1935, fasc. 32, p. 10.

1405 ex. : Kalonge, riv. Nyamwamba, 2.010 m, 29.VII.1952, P.V. et J.K., 664; 2.II.1953, 2038; 13-16.II.1953, 2126-27; 1.VIII.1952, 618-19; 622; 17.I.1953, 1995-97; 14.II.1953, 2124-25; 26.IX.1952, 1099-1100; 2.100 m, 17.VIII.1953, 779-80; 26-29.VIII.1952, 833-39; 27.VII.1952, 561-62; Kalonge, riv. Kiondo ya Kwanza, 2.030 m, 19.II.1953, P.V. et J.K., 2116-23; 4.II.1953, 2035-37; 2040; 9.II.1953, 2093; 2068; Kalonge, riv. Kamahoro, affl. Butahu, 2.010 m, 10.II.1953, P.V. et J.K., 2094-95; 2128; 5.II.1953, 2069; 2033-34; riv. Katauleko, affl. Butahu, 2.180 m, 30.VII.1952, P.V. et J.K., 597-99; 2.060 m, 1-2.VIII.1952, 665-67; 26.I-4.II.1953, 2047-49; 30.I-3.II.1953, 2022-32; 2005-10; 17.II.1953, 2107-15; 28-29.VII.1952, 581-86; 3.II.1953, 2041; 2-3.II.1953, 2058; 28.VII.1952, 575-76; Kyandolire, camp des gardes, 1.700 m, 7-15.X.1952, P.V. et J.K., 1275-84; 12.X.1952, 1288-89; 22.X.1952, 1361-62; Moyenne-Lume, Kyalema, 1.900 m, 13.IV.1953, P.V. et J.K., 2875-79; Kalonge, gîte, 2.080 m, 29.I-4.II.1955, P.V. et R.F., 12.457-59; Kyandolire, mont Ibale, 1.800 m, 26.I-29.II.1953, P.V. et J.K., 1998-2002; 2055-56; 31.I.1953, P.V. et J.K., 2020-21; Kalonge, riv. Kamusonge, affl. Butahu, 1.900 m, 8.I.1954, H.S., 7026-31; Kalonge, 2.210 m, 31.VII-3-5.VIII.1952, P.V. et J.K., 668-69; 22.VIII.1952, P.V. et J.K., 830-32; 21-22.VIII.1952, 807-08; 26-27.VII.1952, 563-65; 12.VIII.1952, 753; 11.VIII.1952, 745; Kyandolire, camp des gardes, 1.700 m, 7-15.X.1952, P.V. et J.K., 1275-84; 22.X.1952, 1377; 1361-62; 12.X.1952, 1288-89; 6-16.X.1952, 1293-98; Kalonge (étage des bambous), riv. Nyamwamba-Ihongero, 2.480 m, 25-29.VIII.1952, P.V. et J.K., 840-43; Kikyo, près Kalonge, 2.180 m, 12.VIII.1952, P.V. et J.K., 750-52; 30.VII.1952, 670-71; 14.VIII.1952, 766; Bwongo, près Kalonge, 2.240 m, 27-28.VIII.1952, P.V. et J.K., 844; Kalonge, riv. Kiondo, affl. Butahu, 2.130 m, 31.VII.1952, P.V. et J.K., 605-66; Kalonge, riv. Kandiko, affl. Butahu, 2.120 m, 12.VIII.1952, P.V. et J.K., 754-56; 2.VIII.1952, 661; Ihongero, entre Kalonge et Mahungu, 2.480 m, 30.IX.1952, 1091-94; 28.I.1953, 2003-04; Migeri, riv. Kiangwe, affl. Lume, 1.730 m, 10.IV.1953, P.V. et J.K., 2864-66; Haute-Lume, Nyamgalaka, 2.120 m, 15.IV.1953, P.V. et J.K., 2880-82; Moyenne-Lume, Kiribata (Migeri), 10.IV.1953, P.V. et J.K., 2862-63; mont Degio, 2.200 m, 19.VII.1954, P.V. et H.S., 9281-82; Tshiaberimu : riv. Musabaki, affl. dr. Talya N., 2.720 m, 15.III.1954, P.V. et H.S., 7735-40;

mont Musimba, près riv. Musabaki, 2.450 m, 18.IV.1955, P.V. et R.F., 12.806-12; 16.III.1954, P.V. et H.S., 7741-42; riv. Kalivina, affl. Talya N., 2.350 m, 29.III.1954, P.V. et H.S., 7748-52; 15-27.IV.1955, P.V. et R.F., 12.794-805; mont Musienene, près Kirungu, 2.680 m, 21.IV.1955, P.V. et R.E., 12.813-16; riv. Kisesa, affl. Talya N., 2.580 m, P.V. et R.F., 12.824-26; Kirungu (lieu-dit), 2.720 m, 11.III.1954, P.V. et H.S., 7732-34; Busiangwa, affl. Musabaki, 2.380 m, 19.III.1954, P.V. et H.S., 7723-25; riv. Mbulikerere, affl. dr. Talya N., 2.720 m, 26.VIII.1953, P.V. et V.H., 5018; Hintumo (lieu-dit), 2.450 m, 24.III.1954, P.V. et H.S., 7713-17.

[VII. — Genre **LIORHINELLA** HAGLUND.]

HAGLUND, E., 1899, Öfv. K. Vet. Akad. Förh., p. 52.

[**Liorhinella nigra** HAGLUND.]

HAGLUND, E., 1899, Öfv. K. Vet. Akad. Förh., p. 52.

1 ex. : [mont Hoyo : sur plantes basses, 1.280 m, 7-15.VII.1955, P.V., 13.274-309].

[VIII. — Genre **LEHINA** MELICHAR.]

MELICHAR, L., 1915, Verh. K.K. Zool. Bot. Ges. Wien, p. 7.

[**Lehina apicalis** HAGLUND.]

HAGLUND, E., 1899, Öfv. K. Vet. Akad. Förh., p. 51, *Literna*.

1 ex. : [mont Hoyo : grotte Ikonongi, 1.215 m, 9.VIII.1955, P.V., 13.794-95].

IX. — Genre **PISIDICE** LALLEMAND.

LALLEMAND, V., 1912, Gen. Insect., fasc. 143, p. 114.

Ce genre est ici représenté par trois espèces, dont l'espèce type *coruscans*, décrite du Ruwenzori par JACOBI et les deux autres, *anthracina* et *wittei* LALLEMAND, provenant du secteur sud du Parc National Albert et plus spécialement de la région des volcans.

Dans le présent matériel, ces deux dernières ont été recueillies uniquement au Tshiaberimu tandis que *coruscans* n'a été retrouvé qu'au Ruwenzori d'où provient la série typique. Il est à remarquer que plusieurs exemplaires de *coruscans* ont été retrouvés jusqu'à l'altitude de 4.210 m, aux environs du gîte de Kiondo.

Les espèces du genre se distinguent aisément l'une de l'autre par l'importance des bourrelets latéraux des tempes, le bord supérieur du front plus ou moins relevé, faisant saillie ou non, le champ médian du vertex et enfin, par les genitalia ♂.

En ce qui concerne ces derniers, j'ai cru utile de les figurer ci-contre, afin de permettre leur comparaison. Les figures publiées par LALLEMAND⁽²⁾ ne sont d'aucune utilité, étant donné qu'elles ont été exécutées d'après des exemplaires non disséqués et qu'elles ne peuvent par conséquent pas représenter les pièces les plus importantes, notamment les paramères. En outre, les figures 1 et 2 de la planche III, relatives à *anthracina*, représentent les genitalia ♀ de l'espèce et non les ♂ comme l'indique la légende.

1. — *Pisidice coruscans* JACOBI.

(Fig. 19.)

JACOBI, A., 1912, Wiss. Erg. Deutsch. Zentr. Afr. Exp. 1907-1908, vol. IV, Zool., p. 28, pl. II, fig. 6.

2514 ex. : Ruwenzori : Kalonge, riv. Kamusonge, affl. Butahu, 1.900 m, 8.I.1954, H.S., 7026-31; Kalonge, riv. Nyamwamba, 2.010 m, 13-16.II.1953, P.V. et J.K., 2126-27; 26.IX.1952, 1099-1100; 8.VIII.1952, 725-27; 27.I.1953, 1995-97; 14.II.1953, 2124-25; 2.II.1953, 2038; 2.100 m, 1.VIII.1952, P.V. et J.K., 618-19; 2.VIII.1952, 648; 29.VII.1952, 664; 17.VIII.1952, 779-80; 9.VIII.1952, 731-32; 8.VIII.1952, 725-27; 26-29.VIII.1952, 833-39; Kalonge, riv. Kama-horo, affl. Butahu, 2.010 m, 5.II.1953, P.V. et J.K., 2033-34; 2069; 10.II.1953, 2070-71; 2094-95; 2128; 2.210 m, 8.VIII.1952, P.V. et J.K., 708-12; Kyandolire, riv. Mulaku, affl. Kakalari, 1.750 m, 23.X.1952, P.V. et J.K., 1378-79; mont Kishushuti, entre Ihongero et Mahungu, 2.700 m, 2.X.1952, P.V. et J.K., 1095-96; Moyenne-Lume, Kyalema, 1.900 m, 13.IV.1953, P.V. et J.K., 2875-79; Moyenne-Lume, Kiribata (Migeri), 1.760 m, 10-15.IV.1953, P.V. et J.K., 2869-74; 10.IV.1953, 2862-63; Haute-Lume, Nyamgalaka, 2.120 m, 15.IV.1953, P.V. et J.K., 2880-82; Kiondo, gîte, 4.210 m, 30.I.1953, P.V. et J.K., 1894; Ihongero, piste vers Mahungu, 2.480 m, 28.I.1953, P.V. et J.K., 2003-04; Ihongero, entre Kalonge et Mahungu, 2.480 m, 30.IX.1952, P.V. et J.K., 1091-94; Kyandolire, lieu-dit, camp des gardes, 1.700 m, 20.X.1952, P.V. et J.K., 1333-35; 7-15.X.1952, 1275-84; 22.X.1952, 1361-62; 1357; 1377; 6-16.X.1952, 1293-98; VI.1953, J.-M. VRYDAGH, 4047; 13.X.1952, P.V. et J.K., 1279; 12.X.1952, 1288-89; Kalonge, ruiss. Katsambu, affl. dr. Butahu, 26.I-19.II.1953, P.V. et J.K., 2155-2200; Migeri, riv. Kiangwe, affl. Lume, 1.730 m, 10.IV.1953, P.V. et J.K., 2864-66; Kalonge, gîte, 2.080 m, 24-29.IX.1952, P.V. et J.K., 1034-68; 25-26.IX.1952, 1101-06; 1.X.1952, 1097-98; Kyandolire, mont Ibale, 1.500 m, 31.I.1953, P.V. et J.K., 2020-21; 26-29.I.1953, P.V. et J.K., 1998-2002; Bomboka, près Kyandolire, 1.650 m, 22.X.1952, P.V. et J.K., 1396; Muhengetera (lieu-dit), rive dr. riv. Ruanoli, 3.700 m, 18.IV.1957, P.V., 8; riv. Nyamwamba, affl. Butahu, près de Kalonge, 2.480 m, 2.IX.1952, P.V. et J.K., 1656b; Kalonge, 2.210 m, 11-12.VIII.1952, P.V. et J.K., 773-78; 31.VII-3-5.VIII.1952, 668-69; 14-15.VIII.1952, 767-70; 3-6.VIII.1952, 681-82; 22.VIII.1952, 830-32; 26-27.VII.1952, 563-65; 29.VIII.1952, 921; 853; 12.VIII.1952, 750-52; 753; 26-28.VIII.1952, 824-27; 2.IX.1952, 922-26; 8-11.VIII.1952, 757-58; 4.IX.1952, 943-44; 11.VIII.1952, 745; 11-12.VIII.1952, 773-78; 23-31.VII.1952, 607; Kalonge, riv.

(2) LALLEMAND, V., 1941, Explorat. Parc National Albert, Miss. G. F. DE WITTE 1933-1935, fasc. 32, pl. III, fig. 1 à 4.

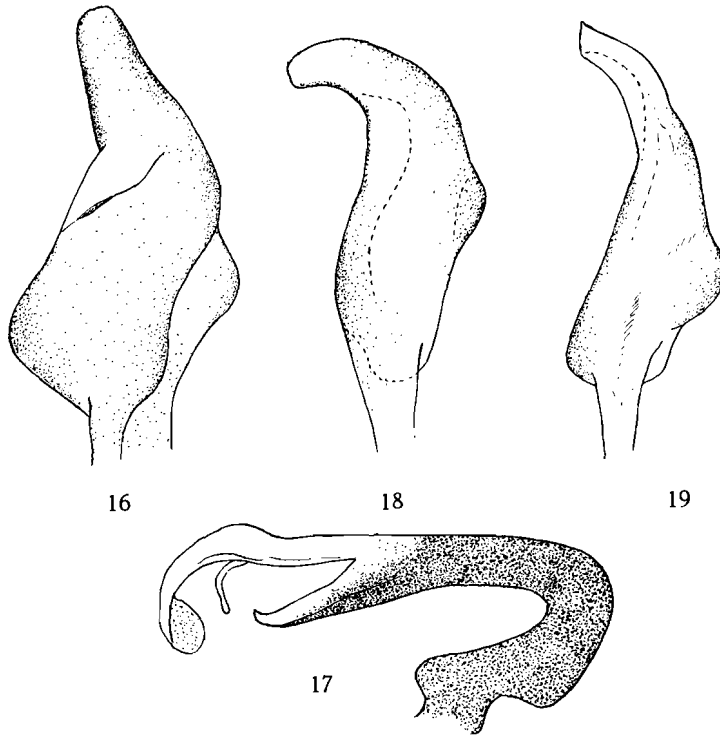


FIG. 16-17. -- *Pisidice anthracina* LALLEMAND.

16 : paramère (env. $\times 100$); 17 : édéage, vue latéro-ventrale droite (env. $\times 100$).

FIG. 18. -- *Pisidice wittei* LALLEMAND.

18 : paramère (env. $\times 105$).

FIG. 19. -- *Pisidice coruscans* JACOBI.

19 : paramère (env. $\times 85$).

Katauleko, affl. Butahu, 2.180 m, 18-19.VIII.1952, P.V. et J.K., 786-92; 1-2.VIII.1952, 665-67; 28-29.VII.1952, 581-86; 28.VII.1952, 575-76; 30.VII.1952, 597-99; 1-2.VIII.1952, 665-67; 2.060 m, 17.II.1953, P.V. et J.K., 2107-15; 30.I-3.II.1952, 2005-10; 2022-32; 26.I-4.II.1953, 2047-49; Kalonge, étage des bambous, riv. Nyamwamba-Ihongero, 2.480 m, 27.VIII-2.IX.1952, P.V. et J.K., 927-30; 25-29.VIII.1952, 840-43; Kalonge, riv. Kiondo, affl. Butahu, 2.130 m, 20.VII.1952, P.V. et J.K., 600-02; 31.VII.1952, 605-06; Kalonge, riv. Kandiko, affl. Butahu, 2.120 m, 2.VIII.1952, P.V. et J.K., 661; 12.VIII.1952, 754-56; Kalonge, riv. Kiondo ya Kwanza, 2.030 m, 4.II.1953, P.V. et J.K., 2035-37; 2040; 19.II.1953, 2116-23; 9.II.1953, 2093; 2068; Kikyo, près Kalonge, 2.180 m, 3.IX.1952, P.V. et J.K., 931-33; 14.VIII.1952, 766; 30.VII.1952, 670-71; 5.VIII.1952, 686-90; 12.VIII.1952, 750-52; 8.VIII.1952, 734-36; Bwongo, près Kalonge, 2.240 m, 27-28.VIII.1952, P.V. et J.K., 844.

2. — **Pisidice anthracina** LALLEMAND.

(Fig. 16, 17.)

LALLEMAND, V., 1941, Expl. Parc National Albert, Miss. G.F. DE WITTE, 1933-1935, fasc. 32, p. 12, pl. I, fig. 3, pl. III, fig. 1 et 2.

29 ex. : Tshiaberimu : Kirungu (lieu-dit), 2.720 m, 11.III.1954, P.V. et H.S., 7732-34; mont Musimba, près riv. Musabaki, 2.450 m, 18.IV.1955, P.V. et R.F., 12.806-12, 16.III.1954, P.V. et H.S., 7741-42; riv. Kalivina, affl. Talya N., 2.350 m, 29.III.1954, P.V. et H.S., 7748-52; 28.III.1954, 7728-31; riv. Musabaki, affl. dr. Talya N., 2.720 m, 15.III.1954, P.V. et H.S., 7735-40; riv. Talya N., 2.340 m, 23.III.1954, P.V. et H.S., 7705-12; 28.III.1954, 7743-47; Busiangwa, affl. Musabaki, 2.380 m, 19.III.1954, P.V. et H.S., 7723-25; riv. Kisesa, affl. Talya N., 2.580 m, 20.IV.1955, P.V. et R.F., 12.824-26; Mbolu-Musabaki (lieu-dit), 2.150 m, 15.IV.1955, P.J., D/128-39.

3. — **Pisidice wittei** LALLEMAND.

(Fig. 18.)

LALLEMAND, V., 1941, Expl. Parc National Albert, Miss. G.F. DE WITTE, 1933-1935, fasc. 32, p. 12, pl. I, fig. 6.

62 ex. : Tshiaberimu : riv. Talya N., 2.340 m, 28.III.1954, P.V. et H.S., 7701-02; 7743-47; 23.III.1954, 7705-12; 19.IV.1955, P.V. et R.F., 12.827-30; Kirungu (lieu-dit), 2.720 m, 11.III.1954, P.V. et H.S., 7732-34; riv. Musabaki, affl. dr. Talya N., 2.720 m, 15.III.1954, P.V. et H.S., 7735-40; mont Kamitondi, 2.300 m, 22.III.1954, P.V. et H.S., 7718-22; riv. Kisesa, affl. Talya N., 2.580 m, 20.IV.1955, P.V. et R.F., 12.824-26; riv. Kalivina, affl. Talya N., 2.350 m, 15-27.IV.1955, P.V. et R.F., 12.794-805; 29.III.1954, P.V. et H.S., 7748-52; Kalindera (lieu-dit), 2.720 m, 26.IV.1955, P.V. et R.F., 12.831; mont Musimba, près riv. Musabaki, 2.450 m, 16.III.1954, P.V. et H.S., 7741-42; 18.IV.1955, P.V. et R.F., 12.806-12; mont Buliwa, 2.450 m, 25.IV.1955, P.V. et R.F., 12.818-23; mont Musienene, près Kirungu, 2.680 m, 21.IV.1955, P.V. et R.F., 12.813-16; Kasisi, affl. Talya N., 2.580 m, 20.IV.1955, P.V. et R.F., 12.817.

X. — Genre **LOCRIS** STÅL.

STÅL, C., 1866, Hemipt. Afric., vol. 4, p. 56.

[1. — **Locris ochroptera** JACOBI.]

JACOBI, A., 1904, Sitz. Ber. Ges. Nat. Fr., p. 16, fig. 3.

123 ex. : [mont Hoyo : sur plantes basses, 7-15.VII.1955, P.V., 13.274-309].

[2. — **Locris godinai** LALLEMAND.]

LALLEMAND, V., 1920, Rev. Zool. Afr., vol. VII, p. 267.

10 ex. : [mont Hoyo : mont Sengule, 1.380 m, 2-4.VIII.1955, P.V., 14.052-55; grotte Yolohafiri, 1.030 m, 25-28.VII.1955, P.V., 13.767-74; riv. Apemendi, affl. Kalakala, 1.325 m, 9-10.VIII.1955, P.V., 14.059-61; mont Mambedu, 1.430 m, 8.VIII.1955, P.V., 14.072; riv. Mutoka, affl. Kalakala, 1.225 m, 29.VII-3.VIII.1955, 14.066-67].

3. — **Locris coccinea** LALLEMAND.

LALLEMAND, V., 1920, Rev. Zool. Afr., vol. VII, p. 274.

1 ex. ♂ : Ruwenzori : Kyandolire, camp des gardes, 1.700 m, 7-15.X.1952, P.V. et J.K., 1275-84.

4. — **Locris bequaerti** LALLEMAND.

LALLEMAND, V., 1910, Rev. Zool. Afr., vol. VII, p. 273.

1 ex. ♂ : Tshiaberimu : Kirungu (lieu-dit), 2.720 m, à la lumière, 22-23.IV.1955, P.V. et R.F., 12.783-84.

[5. — **Locris bakeri bouvieri** LALLEMAND.]

LALLEMAND, V., 1920, Rev. Zool. Afric., vol. VII, p. 269.

8 ex. : [mont Hoyo : sur plantes basses, 1.280 m, 7-15.VII.1955, P.V., 13.274-309; mont Mambedu, 1.430 m, 8.VIII.1955, P.V., 14.072; 1.VIII.1955, 13.859-61].

XI. — Genre **HEMITRIECPHORA** LALLEMAND.

LALLEMAND, V., 1949, Mém. Inst. roy. Hist. nat. Belg., 2^e série, fasc. 32, p. 172.

Hemitriecphora xanthospila STÅL.

STÅL, C., 1866, Hemipt. Afric., vol. 4, p. 56 *Tomaspis*.

1 ex. : Ruwenzori : riv. Kombo, affl. Ruanoli, 1.550 m, 19.VII.1954, P.V. et H.S., 9135.

INDEX ALPHABÉTIQUE

GENRES.

	Pages		Pages
<i>Clovia</i>	18	<i>Neolepyroniella</i>	19
<i>Cordia</i>	18	<i>Pisidice</i>	21
<i>Hemitriecphora</i>	25	<i>Poophilus</i>	10
<i>Lehina</i>	21	<i>Ptyelus</i>	15
<i>Liorhinella</i>	21	<i>Sepullia</i>	10
<i>Locris</i>	23		

ESPÈCES.

	Pages		Pages
<i>aethiops</i> DISTANT (<i>Neolepyroniella</i>).	19	<i>incompleta</i> LALLEMAND (<i>Neolepyroniella</i>)	20
<i>antaeus</i> JACOBI (<i>Poophilus</i>)	13	<i>jacobii</i> LALLEMAND (<i>Neolepyroniella</i>)	20
<i>anthracina</i> LALLEMAND (<i>Pisidice</i>)	24	<i>kalongensis</i> n. sp. (<i>Ptyelus</i>)	17
<i>apicalis</i> HAGLUND (<i>Lehina</i>)	21	<i>latiusculus</i> STÅL (<i>Poophilus</i>)	13
<i>bequaerti</i> LALLEMAND (<i>Locris</i>)	25	<i>nigra</i> HAGLUND (<i>Liorhinella</i>)	21
<i>bigoti</i> SIGNORET (<i>Clovia</i>)	18	<i>ochroptera</i> JACOBI (<i>Locris</i>)	24
<i>bouvieri</i> LALLEMAND (<i>Locris</i>)	25	<i>peragrans</i> STÅL (<i>Cordia</i>)	18
<i>camerunensis</i> SCHMIDT (<i>Poophilus</i>).	10	<i>prolixa</i> STÅL (<i>Clovia</i>)	19
<i>coccinea</i> LALLEMAND (<i>Locris</i>)	25	<i>quadriscopiosa</i> SYNAVE (<i>Clovia</i>)	19
<i>coruscans</i> JACOBI (<i>Pisidice</i>)	22	<i>terrenus</i> WALKER (<i>Poophilus</i>)	11
<i>costalis</i> WALKER (<i>Poophilus</i>)	10	<i>viridicollis</i> MELICHAR (<i>Sepullia</i>)	10
<i>escalerai</i> DISTANT (<i>Ptyelus</i>)	15	<i>wittei</i> LALLEMAND (<i>Pisidice</i>)	24
<i>flavescens</i> FABRICIUS (<i>Ptyelus</i>)	18	<i>xanthospila</i> STÅL (<i>Hemitriecphora</i>).	25
<i>godinai</i> LALLEMAND (<i>Locris</i>)	24		
<i>grisescens</i> SCHAUM (<i>Poophilus</i>)	10		
<i>grossus</i> FABRICIUS (<i>Ptyelus</i>)	15		
<i>immaculatus</i> SCHOUTEDEN (<i>Ptyelus</i>).	15		
<i>impunctata</i> LALLEMAND (<i>Sepullia</i>)	10		

EXPLORATION DU PARC NATIONAL ALBERT
DEUXIÈME SÉRIE
Fascicule 17 (3)

BRENTIDAE

PAR

ROGER DAMOISEAU (Bruxelles)

INTRODUCTION

Les *Brentidae* qui font l'objet de ce travail ont été récoltés essentiellement dans la zone montagneuse du Parc National Albert, au-dessus de 1.500 m. A part deux exemplaires provenant du Tshiaberimu et du mont Hoyo, ils ont tous été recueillis dans le massif du Ruwenzori, entre 1.700 et 2.500 m. Très normalement, dans une zone soustraite aux interventions humaines, où l'équilibre du matériel végétal est conditionné uniquement par le dépérissement naturel et n'est pas perturbé par les abattages, les populations d'insectes xylophages ou commensaux, bien que partout présentes, se maintiennent à un taux de pullulation assez bas. D'un point de vue qualitatif, l'abondance des représentants des *Stereodermini* et des *Trachelizini*, qui constituent 90 % des récoltes, s'explique par les conditions climatiques particulières : les températures tempérées et la forte humidité favorisent le pourrissement lent, mais profond, des arbres morts et, par voie de conséquence, la permanence des insectes sous-corticoles.

CALODROMINI

1. — Genre **CORMOPUS** KOLBE.

KOLBE, 1892, Stett. Ent. Zeit., 53, p. 166.

Cormopus mimus KLEINE.

KLEINE, 1921, Senckenberg., 3, p. 59.

Cette remarquable espèce était déjà connue du Kivu (Mulungu, ± 2.000 m). Sa capture dans le massif du Ruwenzori renforce notre opinion que son aire de dispersion est restreinte aux régions d'altitude.

2 ex. : Kalonge, 2.210 m (P. VANSCHUYTBROECK et J. KEKENBOSCH, 620, 1.VIII.1952).

2. — Genre **ALLAGOGUS** GAHAN.

GAHAN, 1909, Trans. zool. Soc. London, 19, 2, p. 225.

Allagogus brunneus GAHAN.

GAHAN, 1909, l. c.

1 ex. : Secteur Tshiaberimu, riv. Kalvina, 2.720 m (P. VANSCHUYTBROECK et H. SYNAVE, 8302, 6.IV.1954).

1 ex. : P.N.A., riv. Bombi, affl. Butahu, 1.820 m (P. VANSCHUYTBROECK, 732, 15.IX.1956).

3. — Genre **RHYTIDOPTERUS** KLEINE.

KLEINE, 1916, Ent. Mitt., 5, p. 46.

Rhytidopterus compressithorax (SENNA).

SENNA, 1898, Deut. Ent. Zeit., p. 370, *Microsebus*.

1 ex. : Kyandolire, 1.700 m (J.-M. VRYDAGH, 4067, VII.1953).

4. — Genre **AUTOSEBUS** KOLBE.

KOLBE, 1916, Deut. Ent. Zeit., p. 53.

Autosebus kolbei (KLEINE).

KLEINE, 1916, Ent. Mitt., 5, p. 41, *Microsebus*.

1 ex. : Kyandolire, camp des gardes, 1.700 m (H. SYNAVE, 6966, 8.I.1954).

STEREODERMINIGenre **GEROBATES** SCHOENHERR.

SCHOENHERR, 1840, Gen. Curc., 5, p. 487.

1. — **Cerobates sulcirostris** J. THOMSON.

J. THOMSON, 1858, Arch. Ent., 2, p. 119.

2 ex. : Kyandolire, 1.700 m (J.-M. VRYDAGH, 4067, VII.1953).

2. — **Cerobates debilis** J. THOMSON.

J. THOMSON, 1858, Arch. Ent., 2, p. 118.

3 ex. : Kyandolire, 1.700 m (J.-M. VRYDAGH, 4067, VII.1953); 1 ex. : Kyandolire, camp des gardes, 1.700 m (H. SYNAVE, 6966, 8.I.1954); 1 ex. : riv. Butahu, affl. Semliki, 1.760 m (P. VANSCHUYTBROECK, 259, 13.XII.1957), sous écorce; 2 ex. : 2.065 m (P. VANSCHUYTBROECK, 267a), dans du bois mort.

3. — **Cerobates complanatus** SENNA.

SENNA, 1895, Not. Leyd. Mus., p. 217.

1 ex. : Kyandolire, camp des gardes, 1.700 m (P. VANSCHUYTBROECK et J. KEKENBOSCH, 1293-98, 6-16.X.1952).

4. — **Cerobates hybridus** SENNA.

SENNA, 1898, Deut. Ent. Zeit., p. 371.

2 ex. : Kalonge, 2.065 m (P. VANSCHUYTBROECK, 267a, 23.XII.1957), dans du bois mort.

5. — **Cerobates conveniens** KLEINE.

KLEINE, 1924, Stett. Ent. Zeit., 84, p. 100.

1 ex. : P.N.A., mont Ngulingo près Nyamgaleke, 2.500 m (H. SYNAVE, 7.XII.1953).

6. — **Cerobates projectus** KLEINE.

KLEINE, 1934, Arb. Morph. Taxon. Ent., 1, p. 301.

Espèce typiquement montagnarde. Décrite du Harrar, elle est connue du Kivu et nous l'avons signalée de Lusinga (1.760 m) au Parc National de l'Upemba. Elle semble très commune dans le massif du Ruwenzori, puisqu'elle représente, en quantité, plus des deux tiers des récoltes de *Brentidae* et plus de 90 % des espèces sous-corticales.

28 ex. : Kalonge, 2.130 m, Kiondo, affl. Butahu (P. VANSCHUYTBROECK et J. KEKENBOSCH, 627-33, 2.VIII.1952), sous écorce d'arbre abattu; 48 ex. : Kikyo près Kalonge, 2.180 m (P. VANSCHUYTBROECK et J. KEKENBOSCH, 905-906, 2.IX.1952), sous écorce; 23 ex. : Kalonge, 2.130 m, riv. Kiondo ya Kwanza, affl. Butahu (P. VANSCHUYTBROECK et J. KEKENBOSCH, 657, 5.VIII.1952), sous écorce; 17 ex. : Kikyo près Kalonge, 2.180 m (P. VANSCHUYTBROECK et J. KEKENBOSCH, 706, 8.VIII.1952), sous écorce; 10 ex. : riv. Bongeya, affl. Talya, 1.890 m (P. VANSCHUYTBROECK, 264, 19.VII.1957), dans du bois en décomposition; 8 ex. : riv. Butahu, affl. Semliki, 1.760 m (P. VANSCHUYTBROECK, 259, 13.VII.1957), sous écorce; 11 ex. : Kalonge, 2.065 m (P. VANSCHUYTBROECK, 267a, 23.XII.1957), dans du bois mort; 4 ex. : Kyandolire, 1.700 m (J.-M. VRYDAGH, 4067, VII.1953); 1 ex. : Kalonge, 2.180 m, riv. Katauleko, affl. Butahu (P. VANSCHUYTBROECK et J. KEKENBOSCH, 673, 2.VIII.1952); 2 ex. : Kalonge, 2.480 m, étage des bambous, riv. Nyamwamba-Ihongero (P. VANSCHUYTBROECK et J. KEKENBOSCH, 887, 27.VIII.1952); 1 ex. : riv. Bongeya, affl. Talya, 1.760 m (P. VANSCHUYTBROECK, 276, 11.I.1958), sur *Tectona*; 2 ex. : Kalonge, 2.130 m, riv. Kiondo, affl. Butahu (P. VANSCHUYTBROECK et J. KEKENBOSCH, 675-76, 6.VIII.1952); 1 ex. : Kyandolire, camp des gardes, 1.700 m (H. SYNAVE, 6966, 8.I.1954).

1 ex. : mont Hoyo, 1.280 m (P. VANSCHUYTBROECK, 13.274-309, 7-15.VIII.1955), sur plantes basses.

TRACHELIZINI

Genre **MICROTRACHELIZUS** SENNA.

SENNA, 1893, Bull. Soc. Ent. ital., 25, p. 315.

1. — **Microtrachelizus fractus** KLEINE.

KLEINE, 1924, Stett. Ent. Zeit., 84, p. 104.

1 ex. : Kalonge, 2.100 m, gîte Ruwenzori (P. VANSCHUYTBROECK, 1005, 26.V.1958), dans des bambous.

2. — **Microtrachelizus aethiopicus** CALABRESI.

CALABRESI, 1920, Ann. Mus. Civ. Stor. Nat. Genova (3), 9 (49), p. 27.

2 ex. : Kyandolire, 1.700 m (J.-M. VRYDAGH, 4067, VII.1953); 8 ex. : Kyandolire, camp des gardes, 1.700 m (H. SYNAVE, 6966, 8.I.1954); 1 ex. : riv. Talya, affl. Lume, 1.870 m (P. VANSCHUYTBROECK, 726, 4.IX.1956).

PSEUDOCEOCEPHALINI1. — Genre **ORPHANOBRENTUS** DAMOISEAU.

DAMOISEAU, 1962, Bull. Soc. Ent. Bel., 98, 4, p. 65.

Orphanobrentus picipes (OLIVIER).

OLIVIER, 1791, Ent., 5, p. 442, *Brentus*.

12 ex. : Kyandolire, 1.700 m (J.-M. VRYDAGH, 4067, VII.1953); 1 ex. : Kalonge, 2.100 m, gîte Ruwenzori (P. VANSCHUYTBROECK, 1005, 26.V.1958), dans des bambous.

2. — Genre **RHINOPTERYX** LACORDAIRE.

LACORDAIRE, 1866, Gen. Col., 7, p. 449.

Rhinopteryx foveipennis (J. THOMSON).

J. THOMSON, 1858, Arch. Ent., 2, p. 119, *Ceocephalus*.

1 ex. : Kalonge, 2.060 m, riv. Katauleko, affl. Butahu (P. VANSCHUYTBROECK, 4195-96, 13.VI.1953).

INDEX ALPHABÉTIQUE

TRIBUS.

	Pages		Pages
<i>Calodromini</i>	28	<i>Stereodermini</i>	29
<i>Pseudoccocephalini</i>	31	<i>Trachelizini</i>	30

GENRES.

	Pages		Pages
<i>Allagogus</i>	28	<i>Microtrachelizus</i>	30
<i>Autosebus</i>	28	<i>Orphanobrentus</i>	31
<i>Cerobates</i>	29	<i>Rhinopteryx</i>	31
<i>Cormopus</i>	28	<i>Rhytidopterus</i>	28

ESPÈCES.

	Pages		Pages
<i>aethiopicus</i> CALABRESI (<i>Microtrachelizus</i>)	30	<i>fractus</i> KLEINE (<i>Microtrachelizus</i>)	30
<i>brunneus</i> GAHAN (<i>Allagogus</i>)	28	<i>hybridus</i> SENNA (<i>Cerobates</i>)	29
<i>complanatus</i> SENNA (<i>Cerobates</i>)	29	<i>kolbei</i> (KLEINE) (<i>Autosebus</i>)	29
<i>compressithorax</i> (SENN) (<i>Rhytidopterus</i>)	28	<i>mimus</i> KLEINE (<i>Cormopus</i>)	28
<i>conveniens</i> KLEINE (<i>Cerobates</i>)	29	<i>picipes</i> (OLIVIER) (<i>Orphanobrentus</i>)	31
<i>debilis</i> J. THOMSON (<i>Cerobates</i>)	29	<i>projectus</i> KLEINE (<i>Cerobates</i>)	30
<i>foveipennis</i> (J. THOMSON) (<i>Rhinopteryx</i>)	31	<i>sulcirostris</i> J. THOMSON (<i>Cerobates</i>)	29



Sorti de presse le 15 novembre 1963.
