

INSTITUT DES PARCS NATIONAUX
DU CONGO BELGE

INSTITUUT DER NATIONALE PARKEN
VAN BELGISCH CONGO

Exploration du Parc National de la Garamba

MISSION H. DE SAEGER

en collaboration avec

P. BAERT, G. DEMOULIN, I. DENISOFF, J. MARTIN, M. MICHA, A. NOIRFALISE,
P. SCHOEMAKER, G. TROUPIN et J. VERSCHUREN (1949-1952).

FASCICULE 12

Exploratie van het Nationaal Garamba Park

ZENDING H. DE SAEGER

met medewerking van

P. BAERT, G. DEMOULIN, I. DENISOFF, J. MARTIN, M. MICHA, A. NOIRFALISE,
P. SCHOEMAKER, G. TROUPIN en J. VERSCHUREN (1949-1952).

AFLEVERING 12

OSORIINAE
(COLEOPTERA POLYPHAGA)
Fam. STAPHYLINIDAE

PAR

GASTON FAGEL (Bruxelles)



BRUXELLES
1959

BRUSSEL
1959

Exposición de París Nacional de la Exposición

EXPOSICIÓN DE PARÍS

Exposición de la Exposición Nacional de París

EXPOSICIÓN DE PARÍS

EXPOSICIÓN

EXPOSICIÓN DE PARÍS

EXPOSICIÓN DE PARÍS

IMPRIMERIE HAYEZ, s.p.r.l.
112, rue de Louvain, 112, Bruxelles 1
Gérant: M. Hayez, av. de l'Horizon, 39
Bruxelles 15

PARC NATIONAL DE LA GARAMBA

MISSION H. DE SAEGER

en collaboration avec

P. BAERT, G. DEMOULIN, I. DENISOFF, J. MARTIN,
M. MICHA, A. NOIRFALISE, P. SCHOEMAKER,
G. TROUPIN et J. VERSCHUREN (1949-1952).

Fascicule 12

NATIONAAL GARAMBA PARK

ZENDING H. DE SAEGER

met medewerking van

P. BAERT, G. DEMOULIN, I. DENISOFF, J. MARTIN,
M. MICHA, A. NOIRFALISE, P. SCHOEMAKER,
G. TROUPIN en J. VERSCHUREN (1949-1952).

Aflevering 12

OSORIINAE
(COLEOPTERA POLYPHAGA)
Fam. STAPHYLINIDAE (1)

PAR

GASTON FAGEL (Bruxelles)

INTRODUCTION

En 1955 nous avons donné la révision de toute une série de complexes, pour ce qui est de la faune éthiopienne.

Nous avons été amené à créer un certain nombre de genres pour isoler des espèces affines et les séparer d'autres avec lesquelles elles n'avaient qu'un rapport plus ou moins éloigné.

Nous avons particulièrement attiré l'attention sur la présence en Afrique noire d'espèces endogées, aptères et anophthalmes, étroitement apparentées aux groupes de *Cylindropsis* et de *Geomitopsis*, propres, jusqu'à ce jour, à la faune méditerranéenne.

Le complexe osorien, réunissant la grande majorité des espèces décrites sous le nom d'*Osorius*, n'avait pas été étudié, à ce moment, faute de matériel.

Dans le présent travail, axé sur les importantes récoltes de la Mission H. DE SAEGER, nous donnerons non seulement des notes et descriptions diverses réunissant de nouvelles connaissances sur les genres revus précédemment, mais également la révision du complexe osorien.

Le grand mérite de M. H. DE SAEGER aura surtout été de donner, enfin, des indications biologiques permettant de se faire une opinion assez exacte sur l'habitat des *Osoriinae* épigées.

(1) Contribution à la connaissance des *Staphylinidae* LIII.

Ce sont certainement des insectes « xylophiles » mais nullement des xylophages, étant prédateurs.

Ils se rencontrent dans le bois pourri ou pulvérulent où ils chassent certainement des larves d'insectes xylophages ou sapro-xylophages.

Les espèces humicoles recherchent probablement les mêmes proies, car dans l'humus il y a toujours du bois pourrissant.

Quant aux formes endogées, également prédatrices, on ne connaît encore rien de leur genre de vie, si ce n'est qu'elles circulent, probablement, le long des radicules ou dans les galeries de lombrics. Il est à noter que le genre *Cylindrops*, oculé et ailé bien qu'appartenant au complexe cylindropsidien, est également humicole. Le nouveau genre *Tumboecus*, n'est connu que par un seul exemplaire trouvé dans la terre humide des berges d'un lac. Aurait-il des mœurs analogues aux *Planeustomus* ?

Au matériel recueilli par la Mission H. DE SAEGER nous avons joint des insectes nous soumis de différentes origines et particulièrement par le Musée Royal du Congo Belge, y compris des récoltes faites par le personnel de l'Institut de Recherches scientifiques en Afrique centrale (I.R.S.A.C.). Nous en remercions vivement MM. F. OLBRECHTS (†) et P. BASILEWSKY.

D'autre part, nous tenons à marquer notre particulière reconnaissance aux collègues grâce auxquels nous avons pu examiner des spécimens typiques se trouvant dans leurs collections : M. J. BALFOUR-BROWNE (British Museum); MM. E. SÉGUY, A. VILLIERS et G. COLAS (Muséum National d'Histoire Naturelle, Paris); M. R. L. WENZEL (Chicago Natural History Museum); M. H. SACHTLEBEN (Deutsche Entomologische Institut); M. K. DELKESKAMP (Zoologische Museum der Humboldt Universität, à Berlin); M. R. MALAISE (Naturhistoriska Riksmuseum, à Stockholm); M. Z. KASZAB (Természettudományi Múzeum, à Budapest); M. A. F. J. GEDYE (Coryndon Museum, à Nairobi); M. C. KOCH (Transvaal Museum); M. M. CONDAMIN (Institut français d'Afrique noire, à Dakar).

Nous remercions tout spécialement MM. E. LELOUP et A. COLLART qui nous ont confié les matériaux de l'Institut royal des Sciences naturelles de Belgique.

Notre gratitude va à M. le Prof^r V. VAN STRAELEN, Président de l'Institut des Parcs Nationaux du Congo Belge, qui n'a cessé de nous encourager dans nos recherches.

Enfin, nous tenons à rendre hommage à l'aide nous apportée par MM. M. CHAPELLE et P. APTEKERS, préparateurs à l'Institut des Parcs Nationaux du Congo Belge.

*
**

Les espèces non capturées dans les limites du Parc National de la Garamba sont indiquées entre crochets ainsi qu'éventuellement les localités non situées dans ce Parc National.

TABLE DES GENRES ÉTHIOPIENS (2).

1. Pronotum fortement étreéci en arrière, souvent fortement étranglé avant la base (groupe de *Mimogonus*) 2
- Pronotum à côtés subparallèles ou nettement obliques, parfois un peu sinueux avant la base, mais jamais fortement étreéci en arrière ni surtout brusquement étranglé, ou alors 1^{er} article des antennes très long, scapiforme 7
2. Rebord latéral du pronotum interrompu antébasilairement par une fossette 3
- Rebord latéral du pronotum jamais interrompu par une fossette 5
3. Abdomen épais mais non cylindrique; tranche supérieure des tibias antérieurs toujours inerme en dehors des épines terminales
Paragonus (FAUVEL) FAGEL.
- Abdomen toujours cylindrique; tranche supérieure des tibias antérieurs garnie d'une rangée d'épines en dehors des terminales (3) 4
4. Antennes déliées, à articles plus ou moins allongés ou plus ou moins transverses, jamais moniliformes, le dernier article allongé, particulièrement chez le ♂; 1^{er} tergite découvert portant un rebord basilaire en forme d'accolade, bord postérieur du 5^e tergite découvert échancré, sans angles latéraux; troncature terminale des élytres toujours oblique ou en faible courbe *Gigarthrus* (BERNHAEUER) FAGEL.
- Antennes épaisses, à articles globuleux, moniliformes, le dernier article peu ou pas plus long que le précédent, dans les deux sexes; 1^{er} tergite découvert à rebord basilaire plus ou moins rectiligne, mais toujours sans prolongement postérieur médian; échancrure du bord postérieur du 5^e tergite découvert limitée extérieurement par un angle net; troncature terminale des élytres toujours transversale *Mimogonellus* FAGEL.
5. Pronotum portant toujours une fossette à fond lisse en avant des angles postérieurs 6
- Pronotum n'ayant jamais de fossette à fond lisse en avant des angles postérieurs *Saegerius* nov. gen.
6. Partie défléchie des élytres avec une rangée de points serrés délimitant un faux-épipleure, 3^e article des antennes allongé, à peu près de même longueur que le 2^e *Mimogonus* (FAUVEL) FAGEL.
- Partie défléchie des élytres sans rangée de points délimitant un faux-épipleure, 3^e article des antennes épais, bien plus court que le 2^e
Mimogonidius nov. gen.

(2) Remplaçant celle parue en 1955.

(3) Une seule exception, *Mimogonellus Collarti* FAGEL qui ne possède, au plus, que deux épines supplémentaires.

7. Pronotum à côtés subparallèles, parfois un peu sinueux avant l'angle postérieur, ou même nettement convergents en arrière, mais jamais nettement trapézoïdal; tibias antérieurs non élargis, ne portant généralement que quelques petites épines sur la tranche supérieure, en dehors des terminales, la face externe jamais garnie de nombreux poils longs. Espèces généralement oculées (groupe d'*Holotrochus*) 8
- Pronotum à côtés nettement convergents vers l'arrière, jamais subparallèles, parfois plus ou moins sinueux avant l'angle postérieur. Espèces soit oculées, sombres et de taille moyenne à grande, soit claires, de faible taille et généralement anophtalmes 14
8. Sternites 5 et 6 garnis de dents épineuses, pas de strie suturale aux élytres. Insectes anophtalmes *Edapholotrochus* FAGEL (4).
- Sternites toujours inermes; strie suturale des élytres généralement présente. Insectes oculés 9
9. Avant-corps nettement pubescent; élytres sans strie suturale 10
- Avant-corps glabre ou le paraissant; élytres portant généralement une strie suturale 11
10. Yeux nettement convexes; pubescence de l'avant-corps et de l'abdomen dirigée longitudinalement vers l'arrière. Avant-corps pas tout à fait cylindrique *Holotrochopsis* FAGEL.
- Yeux plans; pubescence de l'avant-corps et de l'abdomen obliquement convergente vers l'arrière. Avant-corps cylindrique
Holotrochomorphus FAGEL.
11. Avant-corps à ponctuation extrêmement fine et superficielle, quasi invisible *Allotrochus* FAGEL.
- Avant-corps à ponctuation toujours nette 12
12. Échancrure du bord postérieur du 5^e tergite découvert superficielle, ne formant pas d'angles latéraux; mandibule droite du ♂ portant, sur la face supérieure, une grande saillie dentiforme surplombant le labre *Gnatholotrochus* FAGEL.
- Échancrure du bord postérieur du 5^e tergite découvert plus ou moins profonde, mais formant toujours des angles latéraux plus ou moins marqués 13
13. Élytres avec une strie suturale; mandibule droite du ♂ sans modification *Holotrochus* ERICHSON.
- Élytres sans strie suturale; mandibule droite du ♂ portant une carinule nette, sur la face supérieure *Typhlholotrochus* FAGEL.

(4) Comprend une espèce, *E. Pauliani* FAGEL, du Drakensberg (Natal).

14. Tête nettement étranglée en cou en arrière; articles 5 et 8 des antennes plus petits que les voisins; tarses de 4 articles. Petites espèces anophthalmes et dépigmentées (groupe de *Geomitopsis*)
Geomitopsis SCHEERPELTZ.
- Tête non nettement étranglée en arrière en forme de cou; articles 6 et 8 des antennes normaux 15
15. Antennes non ou très faiblement géniculées, le premier article court, non scapiforme; tibias antérieurs plus ou moins élargis, tranche externe avec de fortes épines toujours insérées directement sur la tranche même, face externe toujours garnie de longs poils; tarses de 4 ou 5 articles (groupe de *Cylindropsis*) 16
- Antennes géniculées, le premier article scapiforme, au moins aussi long que les articles 2 à 4 réunis, souvent bien plus long; tibias antérieurs élargis, la tranche externe portant de nombreuses et fortes épines insérées, chez les espèces de forte taille, sur des indentations de la tranche, face externe généralement garnie de rangées d'épines, chez les espèces de taille plus faible les épines en tout ou en partie insérées sur la tranche même, la face externe garnie seulement de longs poils chez les espèces de petite taille; tarses toujours de 5 articles (groupe d'*Osorius*) ⁽⁵⁾.
16. Tarses de 5 articles 17
- Tarses de 4 articles 19
17. Espèces oculées et ailées *Tumboecus* nov. gen.
- Espèces anophthalmes et aptères 18
18. Espèces fortes, à rebord latéral tranchant bien indiqué au pronotum et aux élytres; pronotum régulièrement convexe ... *Afrotiphlopsis* FAGEL.
- Espèces grêles, à rebord latéral tranchant étroit et indiqué seulement au pronotum; celui-ci portant, de part et d'autre, une dépression longitudinale plus ou moins nette *Rhabdopsis* FAGEL.
19. Espèces oculées, à élytres plus longs que le pronotum
Cylindropsis FAGEL.
- Espèces anophthalmes, à élytres plus courts ou pas plus longs que le pronotum 20
20. Tibias antérieurs triangulairement élargis, à tranche supérieure garnie de nombreuses épines *Osoriopsis* FAGEL.
- Tibias antérieurs non élargis triangulairement, à tranche supérieure portant quelques épines 21

(5) Voir table des genres, en tête de la révision du complexe.

21. Pronotum et élytres à rebord latéral tranchant très net
Heterocylindropsis FAGEL.
 — Pronotum et élytres à rebord latéral tranchant faible et incomplet
Rhabdopsidius FAGEL.

PARAGONUS (FAUVEL) FAGEL.

FAUVEL, Rev. d'Ent., 14, 1895, p. 197. — FAGEL, Expl. Parc Nat. Upemba, 1955, fasc. 39, p. 10. — Subg. *Euparagonus* FAGEL, loc. cit., p. 12.

Paragonus (Euparagonus) africanus CAMERON.

Paragonus africanus CAM., Bull. Ann. Soc. ent. Belg., 73, 1933, p. 38.
Mimogonus renominatus CAMERON, in litt.

Parc National de la Garamba : 1 ex. : PFNK 7/9, dans talus de galerie forestière, 28.VII.1952 (Miss. H. DE SAEGER, réc. H. DE SAEGER, 3842).

Nous avons vu (ex coll. CAMERON, in coll. British Museum) 2 spécimens provenant de l'Angola, que l'auteur avait nommés : *congoensis* CAM., et dans les collections du British Museum un exemplaire de Salisbury (Mashonaland) que BERNHAUER avait étiqueté « *congoensis* var. ».

L'espèce est bien caractérisée et a bien tous les caractères du genre, aussi ne voyons-nous pas pourquoi CAMERON a cru nécessaire d'étiqueter un « cotype » : *Mimogonus renominatus* CAM.

Cependant il nous semble que dans les dernières années de sa vie, l'auteur anglais avait tendance à appeler *Mimogonus* tous les *Osoriinae* à pronotum étranglé antébasilairement !

Paragonus (Euparagonus) Collarti FAGEL.

Expl. Parc Nat. Upemba, 1955, fasc. 39, p. 13.

Parc National de la Garamba : 1 ex. : II.fc.11, ramassage sur le sol, sous les Graminées, en savane non brûlée, accumulation de débris végétaux de l'année précédente, 25.VI.1952 (Miss. H. DE SAEGER, réc. H. DE SAEGER, 3695).

Espèce facilement reconnaissable à la ponctuation céphalique et pronotale fort estompée, ainsi qu'aux élytres beaucoup plus larges et plus longs que le pronotum.

L'espèce est décrite sur un spécimen provenant de Stanleyville. D'autre part, nous en avons vu un exemplaire au Muséum national d'Histoire naturelle (Paris), étiqueté : Dar Banda méridional : Krebedja-Fort Sibut (Miss. Chari-Tchad, Dr J. DECORSE, 1904).

[*Paragonus* (*Euparagonus*) *congoensis* CAMERON.]

(Fig. 1.)

Bull. Inst. franç. d'Afrique Noire, 11, 1949, p. 313.

En 1955 nous ne connaissons pas l'espèce en nature. Depuis lors, nous avons eu l'occasion d'étudier un paratype se trouvant dans la collection de l'auteur.

Il s'agit d'une espèce très particulière et facile à reconnaître, à ponctuation de l'avant-corps forte et très dense, à peine ombiliquée, nettement rugueuse sur les élytres, ceux-ci courts par rapport au pronotum (1,28), cependant bien moins que chez *Paragonus punctatus* FAGEL.

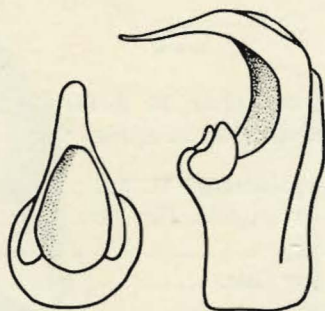


FIG. 1. — Édéage de *Paragonus congoensis* CAMERON
(vu de dessus et de profil) ($\times 70$ env.).

Cette espèce pose un problème. La série typique provient de Guinée (mont Nimba), or CAMERON a repris un nom in litteris de BERNHAUER. D'après ce que nous connaissons de la faune congolaise il y a beaucoup de chances que le ou les exemplaires que BERNHAUER avait nommés « *congoensis* », provenant du Congo ou du bassin du Congo, n'appartiennent pas à l'espèce de CAMERON et que donc *congoensis* BERNH. in litt. n'est pas synonyme de *congoensis* CAMERON.

MIMOGONUS (FAUVEL) FAGEL.

FAUVEL, Rev. d'Ent., 22, 1903, p. 261; FAGEL, Expl. Parc Nat. Upemba, fasc. 39, 1955, p. 16.

En décrivant certaines espèces de *Mimogonus*, dont nous ne connaissons pas le σ , nous attirons l'attention sur l'effacement de la fossette punctiforme préangulaire du pronotum.

Depuis lors nous avons obtenu d'autres espèces similaires, mais représentées par les deux sexes. Or, ici, l'édéage était de construction différente et portait des paramères, il ne pouvait donc s'agir d'un seul et même genre.

Le genre *Mimogonus* devra être réservé pour les espèces ayant le pronotum presque toujours assez brusquement étranglé en arrière et avec fossette punctiforme à fond lisse préangulaire, élytres avec rangée de points serrés formant un faux épipleure et édéage sans paramères.

Aux *Mimogonus Saegeri* FAGEL et *invisus* FAGEL, décrits en 1955, nous ajoutons ci-après deux très curieuses espèces congolaises.

Cependant les *Mimogonus* africains réserveront encore bien des surprises, car nous avons sous les yeux 6 ♀ ♀ appartenant toutes à des espèces différentes et inédites provenant d'Abyssinie, Kenya, Uganda, Congo Belge et Natal. Naturellement nous n'envisageons pas de les décrire pour le moment.

*
**

Longueur relative des yeux chez les différentes espèces de *Mimogonus*, *Mimogonidius* et *Saegerius* décrites ci-après (6) :

<i>Mimogonus crebrepunctatus</i> n. sp.	11
<i>M. crebrepunctatus angulicollis</i> nov.	10
<i>M. curtipennis</i> n. sp.	7
<i>Mimogonidius rufus</i> CAM.	4
<i>Saegerius garambanus</i> n. sp.	5
<i>S. microps</i> n. sp.	5
<i>S. kivuensis</i> n. sp.	5

***Mimogonus crebrepunctatus* n. sp.**

(Fig. 2, 3, 6.)

Insecte lourd et trapu, peu brillant.

Tête et abdomen brun de poix, pronotum et élytres brun marron, ourlet terminal des segments abdominaux rougeâtre, les derniers en entier, pattes et appendices brun-roux.

Tête fort transverse (1,56-1,60), bord antérieur tronqué droit, tempes subparallèles, yeux assez grands et convexes; front légèrement aplani, calus supra-antennaires protubérants; téguments avec de vagues traces de réticulation, ponctuation de force moyenne, assez profonde, peu abondante et très irrégulièrement répartie, une rangée de tels points, serrés, forme sillon limitant l'arrière de la tête; pubescence brunâtre, longue, dressée et hirsute.

Encolure finement réticulée, zone précéphalique bien nette.

(6) L'unité de longueur correspond à une graduation de micromètre oculaire de 1 cm en 100 parties, avec oculaires 18 et objectifs 8.

Antennes fortes, 2 court et épais, peu plus long que large, 3 sensiblement plus long mais plus mince, 4 nettement transverse, peu plus large que le précédent, de moins de la moitié aussi long, les suivants bien plus larges et plus transverses, les pénultièmes environ 2 fois aussi larges que longs; 11 grand, aussi long que 9+10.

Pronotum fort transverse (1,34-1,36), bien plus large (1,21) et plus long (1,42) que la tête, fortement étreéci à la base (0,76), bord antérieur assez concave, côtés faiblement arqués, une nette saillie subarrondie, à l'emplacement du 1^{er} angle postérieur, puis fortement étranglé, côtés restant obliques

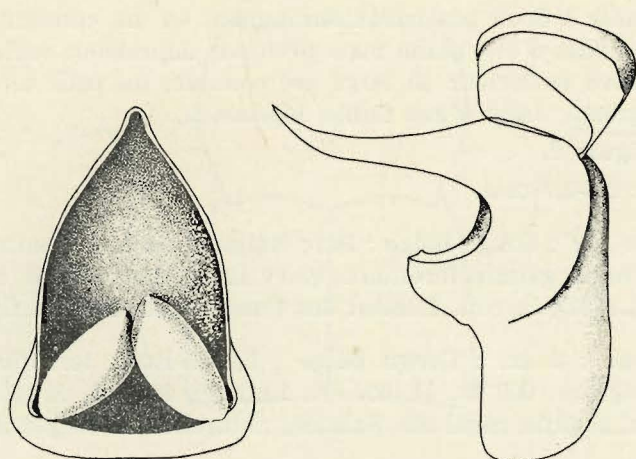


FIG. 2. — Edage de *Mimogonus crebrepunctatus* n. sp.
($\times 90$ env.).
(Vu de dessus et de profil.)

antébasilairement, base sinuée, angles postérieurs obtus, vifs; fort convexe, bande médiane un peu protubérante, zone préangulaire nettement déprimée avec fossette à fond lisse assez grande, une seconde dépression antébasilaire située entre la bande médiane et le rebord interne de la dépression préangulaire, rebord latéral extrêmement étroit, très fortement crénelé; peu brillant, réticulation superficielle et interrompue, parfois quasi absente, ponctuation plus forte qu'à la tête, profonde, écartée régulièrement d'un diamètre, bande médiane imponctuée, mais parfois en partie réticulée, presque aussi large que 3 points; pubescence comme à la tête, subtransversale.

Scutellum fortement coriacé, sauf l'extrême sommet découvert, qui est lisse.

Élytres peu plus larges que longs (1,04-1,06), bien plus larges (1,14) et plus longs (1,45) que le pronotum, peu élargis vers l'arrière, côtés très faiblement arqués, la largeur au sommet étant presque identique à celle

aux épaules, troncature terminale subdroite, échancrure suturale très petite; régulièrement convexes, au plus avec un très faible enlèvement sutural; microsculpture et ponctuation comme au pronotum; pubescence encore plus longue, de longueur variée, mais claire, roussâtre, sublongitudinale.

Abdomen à impression transversale basilaire bien marquée aux 3 premiers tergites découverts, bord postérieur du 7^e tergite découvert arqué, angles saillants dentiformément; réticulation également fort superficielle et interrompue mais plus marquée qu'à l'avant-corps, surtout vers l'arrière, ponctuation beaucoup plus fine et superficielle, obsolète sur les derniers segments, dense; pubescence comme aux élytres.

♂ : 5^e sternite à bord postérieur étroitement en arc convexe au milieu, ceci formant la base d'une petite mais profonde dépression subtriangulaire; 6^e sternite à bord postérieur en large arc concave, un petit tubercule vers la base du segment, suivi d'une faible dépression.

Édéage : figure 2.

Longueur : 2,6-2,8 mm.

Holotype : ♂ : Congo Belge : Parc National de la Garamba, Pidigala, taillis de lisière de galerie forestière, 23.IV.1952 (Miss. H. DE SAEGER, réc. H. DE SAEGER, 3327), in coll. Institut des Parcs Nationaux du Congo Belge.

Paratypes : 2 ex. : Congo Belge : Kibali-Ituri; territoire d'Epulu, Mambasa-Mungbere, 900 m, II.1954 (N. LELEUP), in coll. Musée Royal du Congo Belge et Institut royal des Sciences naturelles de Belgique.

La stature, la ponctuation, la pubescence et, surtout, l'expansion du rebord pronotal suffisent à faire reconnaître cette espèce.

[**Mimogonus crebrepunctatus angulicollis** nov.]

(Fig. 4.)

A première vue paraît former une espèce séparée, mais, à notre avis, n'est qu'une race, très particulière, de l'espèce précédente.

Insecte moins trapu, plus brillant.

Coloration générale plus claire, brun-rouge, parfois la tête plus sombre.

Tête à peine différente, yeux légèrement plus petits.

Antennes à 3^e article pas plus long que le 2^e, le 4^e moins transverse.

Pronotum fort différent, de même rapports mais à côtés nettement convergents vers l'avant, la saillie latérale dentiforme, le rebord latéral à peine crénelé, la ponctuation de près de moitié plus fine et moins profonde.

Élytres de forme analogue, mais peu plus larges que le pronotum (1,05-1,06) et comparativement moins longs (1,35), à ponctuation plus fine et moins profonde, comme au pronotum.

Abdomen sans particularité.

♂ : caractères sexuels secondaires et édéage identiques.

Longueur : 2,5-2,7 mm.

Holotype : ♂ : Congo Belge : Kivu : territoire de Lubero, réserve forestière de Biena, 1.800 m, dans le terreau, 24.VII.1954 (R.P. M. J. CÉLIS), in coll. Musée Royal du Congo Belge.

Paratypes : 6 ex. : même origine; 1 ex. : Kivu : territoire de Masisi, lacs Ndalaga et Lukubi, 1.780 m, III.1954 (N. LELEUP), in coll. Musée Royal du Congo Belge et Institut royal des Sciences naturelles de Belgique.

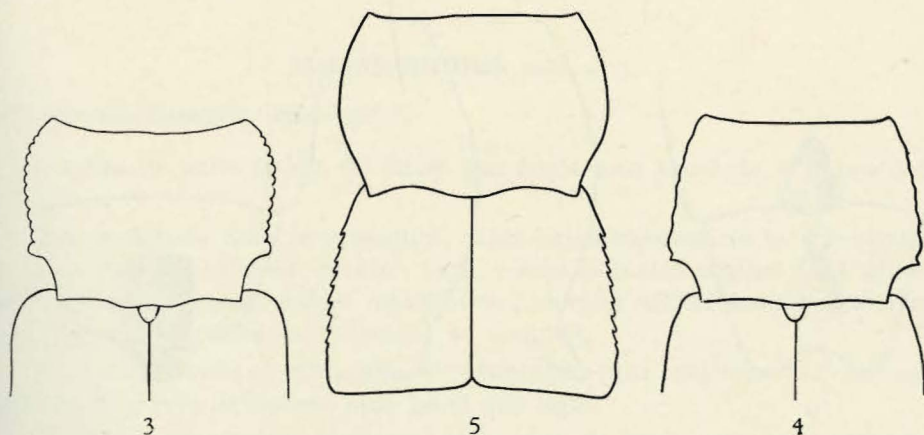


FIG. 3-5. — Silhouette du pronotum et des élytres de ($\times 40$ env.).

3 : *Mimogonus crebrepunctatus* n. sp.; 4 : *M. crebrepunctatus angulicollis* nov.;
5 : *M. curtipennis* n. sp.

[***Mimogonus curtipennis*** n. sp.]

(Fig. 5.)

Espèce facilement reconnaissable à la forme épaisse et aux élytres courts.

Entièrement brun de poix, élytres et abdomen plus rougeâtres.

Tête très transverse (1,60), bord antérieur tronqué droit, yeux assez petits mais cependant convexes, tempes presque divergentes; calus supra-antennaires protubérants; quelques vagues traces de réticulation sur le front, ponctuation fine et profonde, très dense, bande longitudinale discale presque impunctuée; pubescence sombre, extrêmement fine, assez longue, sub-couchée.

Encolure en grande partie lisse.

Antennes : (manquent complètement).

Pronotum fort transverse (1,42), bien plus large (1,25) et plus long (1,40) que la tête, assez fortement étréci en arrière (0,80), côtés en courbe marquée

des angles antérieurs aux $\frac{3}{4}$ postérieurs, puis redressés, base sinuée, angles postérieurs subdroits et vifs, un peu dirigés vers l'arrière; rebord latéral extrêmement fin, à peine visible, non crénelé, bande médiane non protubérante, pas de zone préangulaire déprimée mais plutôt la fossette punctiforme prolongée jusqu'à la base; assez brillant, pas de microsculpture, ponctuation comme à la tête, un peu moins serrée, écartée de $1-1\frac{1}{2}$ diamètre, bande médiane imponctuée mal limitée et n'existant que sur la moitié postérieure; pubescence comme à la tête.

Scutellum fort large, entièrement réticulé, complètement couvert au repos.

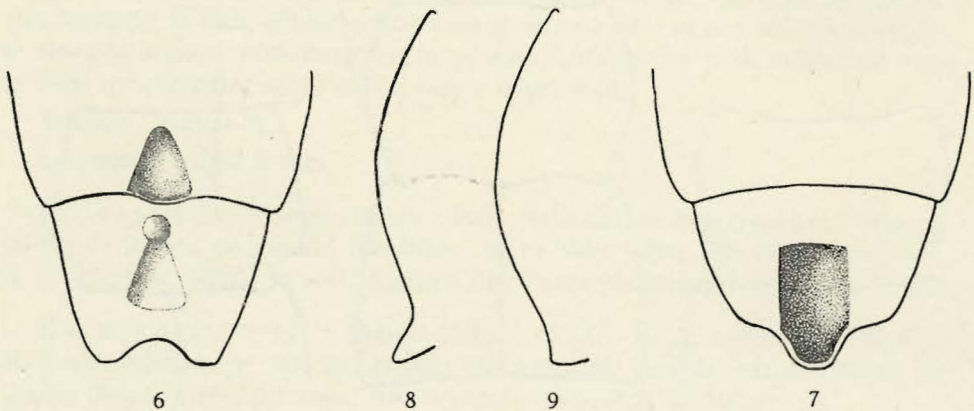


FIG. 6-7. — Sternites 5 et 6 du ♂ de ($\times 90$ env.).

6 : *Mimogonus crebrepunctatus* n. sp.; 7 : *Saegerius microps* n. sp.

FIG. 8-9. — Côté du pronotum de ($\times 75$ env.).

8 : *Holotrochopsis Mülleri* BERNHAUER; 9 : *H. kivuensis* FÄGEL.

Élytres fort transverses (1,38), peu plus larges (1,08) et plus longs (1,11) que le pronotum, assez fortement élargis vers l'arrière, épaules fuyantes, côtés faiblement arqués d'un angle à l'autre, troncature terminale subrectiligne, échancrure suturale large mais peu profonde; régulièrement convexes, rangée de points granuleux latéraux formant un rebord latéral peu large mais très net, visiblement serrulé; submats, téguments entièrement couverts de réticulation confuse et serrée, ponctuation fine, peu serrée, fortement râpeuse; pubescence visiblement plus forte et plus longue qu'au pronotum, jaunâtre, subcouchée et sublongitudinale.

Brachyptère, ailes non fonctionnelles.

Abdomen à impression transversale basilaire des premiers tergites découverts presque nulle, bord postérieur du 7^e tergite découvert très étroit, tronqué droit; téguments entièrement couverts de traces de réticulation

superficielle, ponctuation très fine, peu abondante, mais granuleuse; pubescence comme aux élytres, plus rousse.

♂ : inconnu.

Longueur : 2,7 mm.

Holotype : ♀ : Congo Belge : Kivu : territoire de Masisi, Mutakato, 800 m, dans l'humus en forêt, IX.1953 (N. LELEUP), in coll. Musée Royal du Congo Belge.

Il est inutile d'insister sur les particularités de cette curieuse espèce.

MIMOGONIDIUS nov. gen.

Mimogonus CAMERON, 1950 (pars).

Insectes de taille faible, de faciès peu épais, peu brillants, à pubescence fournie.

Tête enchâssée dans le pronotum, calus supra-antennaires bien marqués, sutures gulairees soudées, menton long, pièces buccales comme chez *Mimogonus* (FAUVEL) FAGEL, palpes maxillaires à dernier article assez longuement acuminé et comprimé latéralement au sommet.

Antennes courtes et ramassées, 1^{er} article pas plus long que les 2 suivants réunis, 3^e article nettement plus court que le 2^e.

Pronotum transverse, fortement étréci vers la base, mais sans étranglement, régulièrement étréci à partir de mi-longueur, une fossette punctiforme à fond lisse en avant des angles postérieurs, qui n'interrompt pas le rebord latéral.

Prosternum large, prolongement prosternal court, horizontal et non caréné, prolongement mésosternal non caréné.

Scutellum presque entièrement couvert au repos.

Élytres sans rebord latéral ou rangée de points serrés délimitant un faux-épipleure, épaulés anguleux mais non dentés, pas de strie suturale.

Abdomen cylindrique, impression transversale basilaire des premiers tergites découverts faible, 5^e tergite découvert bien plus court que 3+4, à bord postérieur à peine sinué.

Pattes courtes, tibias antérieur et médian avec une rangée de très fines épines en dehors des 2 grandes épines terminales, face externe longuement velue, tibia postérieur inerme, tarsi courts et épais, dernier article aussi long que les précédents réunis mais nettement plus large.

♂ : Édéage coudé, paramères fins et pilifères, pas de caractères sexuels secondaires.

Génotype : *Mimogonus rufus* CAMERON.

[*Mimogonidius rufus* CAMERON.]

(Fig. 10, 16.)

Mimogonus rufus CAM., Serviços culturais, Companhia de Diamantes de Angola, Museu do Dundo, 1950, p. 116.

Entièrement brun-jaune assez clair, pattes et appendices jaune-roux.

Tête transverse (1,40), très peu prolongée en avant de l'insertion des antennes, bord antérieur tronqué droit, yeux petits et plans, de la longueur du 2^e article des antennes, tempes subparallèles; calus supra-antennaires nettement protubérants; modérément brillante, microsculpture très interrompue et superficielle, ponctuation relativement forte, profonde, irrégulièrement écartée de 1-1 ½ diamètre sur la plus grande partie de la surface, extrêmement serrée au-dessus des yeux; pubescence claire, assez longue et subdressée, dirigée en ordre principal, vers l'arrière.

Encolure striolée transversalement avec une très étroite zone réticulée, zone précéphalique nette.

Antennes courtes et épaisses, 3 nettement plus mince et des $\frac{2}{3}$ de la longueur de 2, 4 très transverse, 1 ½ fois aussi large que long, 5 sensiblement plus grand, moins transverse, 6 de même largeur que le précédent mais plus court, les suivants fort transverses, 9 plus de 2 fois aussi large que long, 10 plus long, donc moins transverse, 11 conique, aussi long que 9+10.

Pronotum fort transverse (1,40), bien plus large (1,25) et plus long (1,25) que la tête, fort étréci en arrière (0,74), subcordiforme, côtés légèrement divergents jusque vers les $\frac{4}{5}$ de la longueur, puis fortement convergents en très légère courbe concave, pas de 1^{er} angle postérieur, non redressés avant la base, celle-ci subrectiligne, angles postérieurs nettement obtus, à sommet vif; assez régulièrement convexe, non aplani vers les angles postérieurs, avec une fossette punctiforme à fond lisse, assez écartée de la base et plus rapprochée du rebord latéral, celui-ci extrêmement fin mais continu; microsculpture et ponctuation comme à la tête, la dernière plus régulièrement écartée; pubescence comme à la tête, subtransversale.

Élytres nettement transverses (1,23), pas plus larges (1,05) mais bien plus longs (1,20) que le pronotum, sensiblement élargis vers l'arrière, épaules anguleuses, côtés subrectilignes, brusquement arqués juste avant le sommet, troncature terminale subdroite, échancrure suturale très peu profonde mais visible; régulièrement convexes, pas d'ensellement sutural; réticulation comme au pronotum; ponctuation 1 ½ fois aussi forte, profonde, écartée d'environ un diamètre, un peu ruguleuse, surtout vers l'arrière; pubescence claire, visiblement plus longue et plus forte qu'au pronotum, subdressée, dirigée vers l'arrière.

Brachyptère, ailes non fonctionnelles.

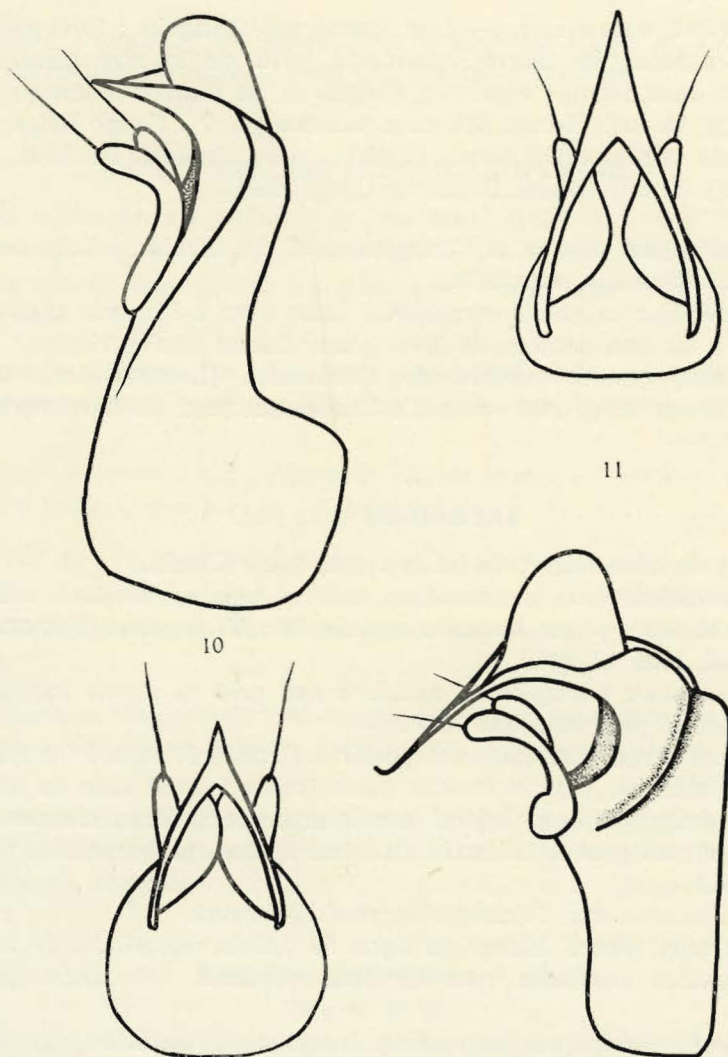


FIG. 10-11. — Édéage, vu de dessus et de profil, de ($\times 110$ env.).
 10 : *Mimogonidius rufus* CAMERON; 11 : *Saegerius garambanus* n. sp.

Abdomen à bord postérieur du 7^e tergite découvert tronqué droit, angles vifs mais non saillants; réticulation bien plus marquée qu'à l'avant-corps, effacée à partir du 6^e tergite découvert, ponctuation bien plus faible qu'à la tête, obsolète, serrée; pubescence comme aux élytres mais plus couchée.

♂ : pas de caractère sexuel secondaire.

Édéage : figure 10.

Longueur 2,1 mm.

Matériel examiné. — 1 ♂ (paratype) : Angola : forêt-galerie (un peu marécageuse) du fleuve Dundundu (affl. de la rive gauche de la Luachimo), dans détritux végétaux, VI.1949 (A. DE BARROS MACHADO) ex coll. M. CAMERON, in coll. British Museum (London); 1 ♀ : Congo Belge : Ituri : territoire de Bunia, mont Hoyo, 1.200 m, dans l'humus en forêt, III.1952 (N. LELEUP), in coll. Musée Royal du Congo Belge.

L'aspect de cet insecte et l'élargissement du dernier article des tarses le feront directement reconnaître.

La description originale correspond assez bien à l'insecte mais peut se rapporter à un bon nombre de *Mimogonus* (sensu lato) africains.

Cependant, quand, parlant de l'abdomen, CAMERON écrit « ground sculpture absent throughout » cela n'est exact que pour les derniers tergites !

SAEGERIUS nov. gen.

Insectes de taille faible, de faciès épais, peu brillants.

Tête enchâssée dans le pronotum, sutures gulairees soudées, menton en pentagone allongé, pièces buccales comme chez *Mimogonus* (FAUVEL) FAGEL, labre grand, bien dégagé.

Antennes assez allongées, 3^e article à peu près de même longueur que le 2^e, beaucoup plus long que le 4^e.

Pronotum large, étranglement postérieur modéré, sans 1^{er} angle postérieur bien marqué, pas de fossette punctiforme à fond lisse en avant des angles postérieurs, rebord latéral non interrompu préangulairement.

Prolongement prosternal horizontal, non caréné, prolongement mésosternal caréné.

Scutellum avec seul l'extrême sommet découvert.

Élytres sans rebord latéral ou ligne de points délimitant de faux épipleure, épaules arrondies, pas de strie suturale, troncature terminale rectiligne.

Abdomen cylindrique, impression transversale basilaire des premiers tergites découverts faible, 5^e tergite découvert aussi long que les 2 tergites précédents réunis, à bord postérieur peu profondément mais nettement échancré, angles latéraux sensibles.

Tibias antérieur et médian à tranche supérieure portant une rangée de très fines épines, en dehors des 2 grandes épines terminales, face externe simplement pubescente, tibia postérieur très long et inerme, tarses fins, dernier article plus long que les précédents réunis et pas plus large.

♂ : Édéage coudé, rappelant beaucoup celui des *Holotrochomorphus* FAGEL, paramères fins et pilifères; caractères sexuels secondaires au 6^e sternite seulement.

Génotype : *Saegerius garambanus* n. sp.

Ce genre comprend les *Mimogonus congoensis* FAGEL et *subterraneus* FAGEL, décrits précédemment, ainsi que 3 espèces inédites.

TABLE DES ESPÈCES ÉTHIOPIENNES.

1. Yeux convexes, au moins $1 \frac{1}{2}$ fois aussi longs que le 2^e article des antennes *congoensis* FAGEL.
- Yeux plans, très petits, au plus aussi longs que le 2^e article des antennes 2
2. Angles postérieurs du pronotum visiblement étirés en arrière; élytres légèrement mais sensiblement plus étroits que le pronotum *microps* n. sp.
- Angles postérieurs du pronotum jamais étirés en arrière; élytres au moins aussi larges que le pronotum 3
3. Élytres de $1 \frac{1}{4}$ fois aussi longs que le pronotum, celui-ci fort transverse *subterraneus* FAGEL.
- Élytres modérément plus longs que le pronotum, celui-ci moins transverse 4
4. Ponctuation abdominale très dense, ruguleuse; pronotum presque régulièrement étréci en arrière; ponctuation élytrale ruguleuse *kivuensis* n. sp.
- Ponctuation abdominale peu serrée et non ruguleuse, très obsolète; pronotum brusquement étranglé en arrière; ponctuation élytrale non ruguleuse, obsolète *garambanus* n. sp.

Saegerius garambanus n. sp.

(Fig. 11, 12, 13.)

Entièrement brun-rouge plus ou moins sombre, pattes et appendices jaune-roux.

Tête fort transverse (1,42), bord antérieur tronqué droit, yeux très petits et plans, de la longueur du 2^e article des antennes, tempes subparallèles; régulièrement convexe, calus supra-antennaires peu protubérants; assez brillante, vagues traces de microsculpture superficielle et interrompue, ponctuation assez fine, peu profonde, régulièrement écartée de 2-3 diamètres, pas plus dense vers les yeux; pubescence claire, subdressée, un peu hirsute.

Encolure strio-réticulée, zone précephalique lisse étendue.

Antennes relativement longues, 3 plus mince mais à peu près de même longueur que 2, 4 légèrement transverse, 5-7 nettement plus grands et un peu plus transverses, les suivants près de 2 fois aussi larges que longs, 11 glandiforme, aussi long que les 2 précédents réunis.

Pronotum transverse (1,20-1,23), bien plus large (1,22) et surtout plus long (1,42) que la tête, assez fortement étreéci en arrière (0,78), côtés subparallèles sur les $\frac{3}{4}$ de leur longueur, puis assez brusquement étreéci obliquement sans 1^{er} angle postérieur net, côtés redressés vers la base, angles postérieurs obtus; fort convexe, rebord latéral très étroit, nettement crénelé; réticulation plus marquée qu'à la tête mais également interrompue, ponctuation de même force mais plus profonde et un peu plus dense; pubescence identique, subtransversale.

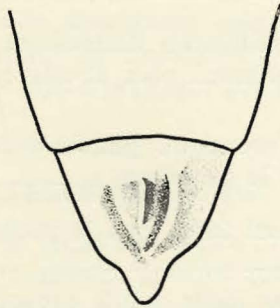


FIG. 12. — Sternites 5 et 6 de *Saegerius garambanus* n. sp. ♂ ($\times 90$ env.).

Élytres transverses (1,15-1,17), à peine plus larges (1,03) et peu plus longs (1,07) que le pronotum, à peine élargis en arrière, côtés légèrement arqués, troncature terminale rectiligne, pas d'échancrure suturale; sensiblement moins brillants que le pronotum, réticulation confuse mais mieux marquée, ponctuation comme au pronotum mais obsolète, pubescence comme au pronotum mais un peu plus forte.

Brachyptère, ailes non fonctionnelles.

Abdomen à bord postérieur du 7^e tergite découvert tronqué droit sans angles marqués; plus mat que l'avant-corps, réticulation bien nette sur toute la surface mais superficielle, ponctuation extrêmement fine et obsolète, peu serrée; pubescence plus longue qu'aux élytres.

♂ : 6^e sternite avec, vers mi-longueur, un petit relief longitudinal.

Édéage : figure 11.

Longueur : 1,9-2,3 mm.

Holotype : ♂ : Congo Belge : Parc National de la Garamba, II/hc/8, dans terreau de creux d'arbre, en îête de source à boisement dégradé, 5.VI.1951 (Miss. H. DE SAEGER, réc. H. DE SAEGER, 1883), in coll. Institut des Parcs Nationaux du Congo Belge.

Paratypes : 1 ♂, 1 ♀ : même origine, in coll. Institut des Parcs Nationaux du Congo Belge.