

INSTITUT DES PARCS NATIONAUX  
DU CONGO BELGE

INSTITUUT DER NATIONALE PARKEN  
VAN BELGISCH CONGO

# Exploration du Parc National de la Garamba

MISSION H. DE SAEGER

en collaboration avec

P. BAERT, G. DEMOULIN, I. DENISOFF, J. MARTIN, M. MICHA, A. NOIRFALISE,  
P. SCHOEMAKER, G. TROUPIN et J. VERSCHUREN (1949-1952).

FASCICULE 15

# Exploratie van het Nationaal Garamba Park

ZENDING H. DE SAEGER

met medewerking van

P. BAERT, G. DEMOULIN, I. DENISOFF, J. MARTIN, M. MICHA, A. NOIRFALISE,  
P. SCHOEMAKER, G. TROUPIN en J. VERSCHUREN (1949-1952).

AFLEVERING 15

1. **HISTERIDAE (Coleoptera Staphylinoidea)**,  
par JEAN THEROND (Nîmes).
2. **TROGINAE und SISYPHINI (Coleoptera Scarabaeoidea)**,  
von ERWIN HAAF (Tützing b. München).
3. **PRIONINAE (Coleoptera Cerambycidae)**,  
by E. FORREST GILMOUR (Doncaster).



BRUXELLES  
1959

BRUSSEL  
1959

Exploration du Parc National de la Garamba

MISSION H. DE SAEGER

Le 10 Mars 1934, à 10 heures, j'ai quitté le camp de la Garamba pour aller à la recherche de la source de la rivière de la Garamba.

PARCOURS

Exploratie van het Nationaal Garambas Park

ZENDING H. DE SAEGER

Op 10 Maart 1934, om 10 uur, heb ik het kamp van de Garamba verlaten om naar de bron van de rivier van de Garamba te gaan.

WEGEN

De rivier van de Garamba is ongeveer 100 meter breed en stroomt naar het zuiden. De rivier is omringd door een dichte bossen. De rivier is de belangrijkste bron van water voor de bevolking van de Garamba.



IMPRIMERIE HAYEZ, s.p.r.l.  
112, rue de Louvain, 112, Bruxelles 1  
Gérant: M. Hayez, av. de l'Horizon, 39  
Bruxelles 15

PARC NATIONAL DE LA GARAMBA

MISSION H. DE SAEGER

en collaboration avec

P. BAERT, G. DEMOULIN, I. DENISOFF, J. MARTIN,  
M. MICHA, A. NOIRFALISE, P. SCHOEMAKER,  
G. TROUPIN et J. VERSCHUREN (1949-1952).

Fascicule 15 (1)

NATIONAAL GARAMBA PARK

ZENDING H. DE SAEGER

met medewerking van

P. BAERT, G. DEMOULIN, I. DENISOFF, J. MARTIN,  
M. MICHA, A. NOIRFALISE, P. SCHOEMAKER,  
G. TROUPIN en J. VERSCHUREN (1949-1952).

Aflevering 15 (1)

---

# HISTERIDAE

## (COLEOPTERA STAPHYLINOIDEA)

PAR

JEAN THEROND (Nîmes)

---

Les insectes, qui font l'objet du présent mémoire, ont été recueillis d'octobre 1949 à septembre 1952 par la mission H. DE SAEGER, au cours de l'exploration du Parc National de la Garamba, par M. H. DE SAEGER, chef de la Mission, et MM. G. DEMOULIN et J. VERSCHUREN, ses collaborateurs, et plus tard, en 1954, par le préparateur congolais C. NEBAY. Les types et la plupart des paratypes sont déposés à l'Institut des Parcs Nationaux du Congo Belge; quelques paratypes se trouvent dans ma collection.

### Sous-famille TRYPETICINAE

#### 1. — *Pygocoelis africanus* (LEWIS).

Deux exemplaires seulement (3519, 4007, II/gd/4, 26.V.1952 et 1.IX.1952, leg. H. DE SAEGER) récoltés dans des branches mortes de ligneux suffrutescents en même temps que d'autres prédateurs de xylophages ou corticoles (*Teretriosoma afrum*, *Bacanius*, *Diplostix*, *Platysoma castanipes*).

Décrit du Togo, retrouvé en Côte d'Ivoire, Gold Coast, Cameroun, Guinée espagnole, assez répandu au Congo Belge.

## Sous-famille TERETRIINAE

2. — **Teretrius (Neoteretrius) punctulatus** FÄHRAEUS.

Vingt-quatre exemplaires (97, I/c/1, 14.I.1950, leg. H. DE SAEGER) ramassés devant un feu de brousse en savane herbeuse, mêlés à *Teretrius Ellenbergeri*.

Cap de Bonne-Espérance (d'où il est décrit), Guinée espagnole, Congo français et Congo Belge, Zambèze, Tanganyika.

3. — **Teretrius mozambicus** MARSEUL.

Cinq exemplaires au mont Embe (3341, 3342, Mt Embe, 19.IV.1952, leg. H. DE SAEGER) dans les tiges et les bractées engainantes des bambous, avec quelques *Teretrius Ellenbergeri* et *Diplostix*.

Espèce déjà signalée au Congo Belge. Décrite de Madagascar, elle a été aussi retrouvée en Afrique orientale (Tanganyika, Nyassa).

4. — **Teretrius corticalis** WOLLASTON.

Deux spécimens (980, I/b/3, 17.XI.1950, leg. J. VERSCHUREN et 949, I/o/1, 9.XI.1950, leg. H. DE SAEGER), l'un trouvé dans le terreau d'un arbre creux habité par un rongeur, ce qui n'a rien de surprenant, l'autre pris sur une bouse fraîche d'éléphant, en compagnie d'*Abraeus* et d'*Acritus*, ce qui constitue sans doute une capture accidentelle.

Iles du Cap-Vert (localité typique), Cameroun, Congo Belge.

5. — **Teretrius Ellenbergeri** DESBORDES.

Vingt-trois exemplaires (97, I/c/1, 14.I.1950; 1823, II/fd/18, 28.V.1951; 3341, Mt Embe, 19.IV.1952, leg. H. DE SAEGER) : 17 ramassés le 14.I.1950 devant un feu de brousse en savane herbeuse, mêlés à *T. punctulatus*; 1 pris en fauchant des plantes basses; 5 récoltés au mont Embe, 19.IV.1952, dans les tiges et les bractées engainantes des bambous, *Oxythenanthera abyssinica*, avec *T. mozambicus* et *Diplostix ruwenzoricus*.

Décrit du Congo français.

6. — **Teretriosoma afrum** LEWIS.

Onze exemplaires récoltés en savane arborescente ou herbeuse (1301, II/gd/camp, 28.II.1951; 1537, II/gc/7, 14.IV.1951; 2480, II/gd/4, 27.IX.1951; 3328, Pidigala, 23.IV.1952; 3358, Pidigala, 23.IV.1952; 3519, II/gd/4, 26.V.1952, leg. H. DE SAEGER) et (1652, II/ee/13, 27.IV.1951, leg. J. VERSCHUREN) : 5 sur des feuilles et tronc de *Vitex Doniana*; 1 sur une pièce de bois apportée pour la construction du camp; 2 à Pidigala, sur des branches d'arbustes mortes sur pied; les autres accidentellement, soit en fauchant des Cypéracées et des Graminées paludicoles en prairie, soit parmi des débris végétaux amassés sur le sol sous *Cyperus auricomus*, en compagnie de *Tribalus amnicola* et *Acritus Eichelbaumi*.

Décrit d'Afrique centrale. Je l'ai vu du Gabon, de la Guinée espagnole, du Cameroun, du Ghana (Gold Coast), de la Guinée, du Congo Belge et du Zambèze.

### Sous-famille ABRAEINAE

#### 7. — *Epiechinus tuberculisternum* LEWIS.

Cinq exemplaires (1942, II/gd/17, 15.VI.1951; 2591, II/ke/9, 12.X.1951; 2645, II/gc/9, 20.X.1951; 3445, II/fd/17, 7.V.1952; 3950, II/hd/9, 18.VIII.1952; leg. H. DE SAEGER) : 4 trouvés dans des branches (*Sarcocephalus*, *Voacanga*) en décomposition à terre; 1 sur une bouse de rhinocéros.

Décrit de Zanzibar. Signalé pour la première fois au Congo Belge. Un seul de ces exemplaires présente le métasternum divisé par une suture longitudinale comme le dit la description.

#### 8. — *Epiechinus costipennis* FÄHRAEUS.

Un seul individu (3787, PPK/8/9, 15.VII.1952, leg. H. DE SAEGER) trouvé sur un *Voacanga obtusa* mort sur pied, en compagnie de nombreux corticoles (*Bacanius*, *Carcinops*, *Diplostix*, *Platylomalus digitatus*, *Apobletes foliaceus*).

Cap de Bonne-Espérance, Afrique orientale, Congo Belge, Guinée espagnole, Cameroun, Guinée.

#### 9. — *Epiechinus novemcostatus* MARSEUL.

Un seul individu (2946, II/gd/4, 22.XII.1951, leg. H. DE SAEGER) trouvé dans une tumeur chancreuse développée sur une tige de *Cucurbita pepo* rampant sur le sol en compagnie d'*Abraeus*, d'*Acritus* et avec *Hister subtropicalis* et *Atholus Rothkirchi*.

Sénégal, Cameroun, Abyssinie. Cité pour la première fois du Congo Belge.

#### 10. — *Epiechinus resimus* SCHMIDT.

Un spécimen (3128, II/Ke/8, 12.II.1952, leg. H. DE SAEGER) dans le terreau d'un arbre creux avec *Platylomalus digitatus*.

Décrit du Gabon. Signalé pour la première fois du Congo Belge.

#### 11. — *Epiechinus bipartitus* LEWIS.

Deux exemplaires (3276, PPK/51/g/9, 2.IV.1952, leg. H. DE SAEGER) en galerie forestière, sur un arbre mort avec *Diplostix Mayeti* et *Tribalus agrestis*.

Décrit de Zanzibar. Connu de l'Afrique orientale, du Congo Belge, de la Guinée espagnole.

12. — **Epiechinus pumilus** n. sp.

Cinq exemplaires (3445, II/fd/17, 7.V.1952, leg. H. DE SAEGER) sur du bois mort en décomposition, en même temps qu'un *Epiechinus tuberculisternum*. J'ai vu un exemplaire identique rapporté de Yangambi par M. le Prof<sup>r</sup> Dr Ing. H. FRANZ.

Se distingue à première vue de tous ses congénères africains par sa petite taille.

Ovale, convexe, brun foncé, subopaque; couvert de petites soies écailleuses claires, surtout sur les parties en relief. Antennes testacées; pattes d'un brun ferrugineux. Tête rugueuse, un peu relevée sur les bords latéraux et couverte de soies courtes; épistome concave. Pronotum brusquement anguleux en avant des côtés, au-dessus des fossettes antennaires; portant, outre les marges externes relevées, six côtes caréniformes garnies de soies plus longues et plus épaisses que celles qui sont sur la tête; les deux côtes latérales sont un peu raccourcies en avant. Élytres portant une côte marginale coudée avant le milieu sans être réunie à la première côte dorsale et quatre côtes dorsales élevées, ornées de soies écailleuses épaisses. Dans chaque intervalle il y a une petite côte secondaire peu élevée, portant ainsi que la suture une rangée de soies courtes. Propygidium mat, très transversal, bordé d'une rangée de soies le long de son bord postérieur. Pygidium aussi long que large, ponctué, chaque point donnant naissance à une soie. Prosternum concave; les deux carènes latérales convergeant en avant, mais non jointes. Mésosternum transversal, bisinué en avant, ponctué; suture mésométa-sternale droite. Méta-sternum ponctué et garni de courtes soies, fovéolé de chaque côté dans les angles antérieurs. Tibias progressivement élargis, garnis sur la tranche externe d'une rangée de petites spinules claires. Long. : 1,25-1,75 mm.

13. — **Bacanius Saegeri** n. sp.

Trois spécimens (2889, II/fc/8, 8.XII.1951; 2998, Mabanga/8", 8.I.1952; 3068, M'Paza/9, 24.I.1952, leg. H. DE SAEGER) : 1, le 8.XII.1951 (type) dans la vermoulure au pied d'un arbre creux en décomposition; 1 pris à Mabanga, le 8.I.1952, en fauchant des herbacées paludicoles à une petite tête de source légèrement boisée; 1 à M'Paza le 24.I.1952 dans un terreau à la base d'un *Mitragyna* mort sur pied.

Ressemble beaucoup à *B. usambaricus*, dont il diffère surtout par sa forme plus ronde, sa ponctuation plus forte et plus serrée, ses stries prosternales qui divergent en avant, etc.

Orbiculaire, très bombé en dessus, d'un roux ferrugineux avec les sutures assombries, peu luisant, alutacé en dessus et en dessous. Pattes et antennes ferrugineuses; scape curvilinéairement renflé sur la face antérieure, plan sur la face postérieure et limité par deux petites carènes, dont la supérieure forme un angle obtus, presque un tubercule; premier article du funicule

assez gros et court, aigu en avant, rectiligne en arrière; massue ovale, testacée et tomenteuse. Tête rugueusement ponctuée, portant sur le front une impression longitudinale élargie en avant. Pronotum densément ponctué, les points un peu moins serrés sur le disque que sur les côtés; nettement rebordé latéralement, très finement en avant; les angles antérieurs aigus et abaissés; une ligne transversale de points plus gros très rapprochés de la marge, même devant le scutellum. Élytres ponctués comme le disque du pronotum dans la région scutellaire et sur les côtés, un peu rugueusement et presque striguleusement dans la moitié postérieure; une strie subhumérale externe entière, sous le repli; une ébauche peu distincte de subhumérale interne; pas trace de strie dorsale. Pygidium vertical, pas plus large que long, finement ponctué à la base, lisse au bout. Prosternum ponctué; les stries divergentes en avant. Mesosternum très court, ponctué; strie marginale interrompue devant, reliée à la strie latérale du métasternum; suture méso-métasternale peu arquée. Métasternum fortement ponctué, les points un peu plus gros sur les côtés. Tibias élargis en dehors; les antérieurs en arc, très finement dentelés et armés d'une petite dent aiguë au quart apical, les autres en angle mousse au premier tiers; les intermédiaires avec une petite spinule au quart apical; les postérieurs inermes. Long. : 1 mm.

14. — **Bacanius usambaricus** BICKHARDT.

Trois exemplaires (2115, II/fd/17, 19.VII.1951; 3563, II/fd/17, 3.VI.1952, leg. H. DE SAEGER) dans un bois mort et en décomposition avec *Diplostix Mayeti*, *Platylomus digitatus*, *Tribalus amnicola*, *Apobletes foliaceus* et *Platysoma castanipes*.

Afrique orientale, Congo Belge, Cameroun. BASILEWSKY l'a récemment trouvé dans l'Ouganda.

15. — **Bacanius Verschureni** n. sp.

Deux individus (3114, Mabanga/10', 7.II.1952, leg. J. VERSCHUREN) pris à Mabanga dans un nid formé de graminées, dans un sol marécageux.

Voisin des deux précédents. Se distingue du premier par sa forme moins ronde, la ponctuation du dessus et du dessous, les tibias, surtout les postérieurs qui sont moins élargis. Se distingue de *B. usambaricus* par sa ponctuation et l'absence de strie subhumérale interne.

Ovale, convexe, d'un roux ferrugineux, peu luisant, alutacé en dessus et en dessous, avec les pattes et les antennes plus claires. Tête convexe sur le front, un peu déprimée en avant, densément ponctuée. Pronotum densément ponctué, nettement rebordé sur les côtés, très légèrement en avant; les angles antérieurs très aigus et abaissés; une ligne basale de plus gros points très rapprochée de la marge latéralement, peu courbée devant le scutellum où elle délimite un espace préscutellaire imponctué. Élytres

ponctués rugueusement sur les côtés et en arrière, non rugueusement sur le disque; une strie subhumérale externe entière et presque droite; pas de strie dorsale. Pygidium ponctué; pas plus large que long. Prosternum élargi en avant, non rebordé en devant; stries parallèles à la base, divergentes en avant. Mésosternum imponctué, rebordé seulement sur les côtés; suture méso-métasternale droite, indiquée seulement par une ligne foncée. Métasternum ponctué sur les côtés et en arrière; strie latérale courte et fine, dépassant peu les hanches intermédiaires. Tibias antérieurs dilatés en arc en dehors; intermédiaires et postérieurs peu élargis, portant une spinule à leur tiers apical. Long. : 0,9 mm.

16. — **Bacanius africanus** BICKHARDT.

Six exemplaires (2813, II/fd/16, 28.XI.1951, leg. H. DE SAEGER) dans un tronc d'arbre carié, près de la décomposition en sciure.

Afrique orientale. Pas encore cité du Congo Belge.

17. — **Bacanius sellatus** BURGEON.

Onze exemplaires (2949, II/gc/8, 22.XII.1951; 2645, II/gc/9, 20.X.1951; 2692, II/id/9, 31.X.1951; 3102, PPK/8/8d/8, 8.II.1952; 3405, II/gc/8, 30.IV.1952; 3787, PPK/8/9, 15.VII.1952; 4007, II/gd/4, 1.IX.1952, leg. H. DE SAEGER) trouvés dans la carie des arbres (*Metragyna, Voacanga*), dans les branches et sous les écorces d'arbres en décomposition en compagnie d'autres saprophages ou corticoles (*Pygocoelis africanus, Carcinops, Diplostix, Platylomalus digitatus, Apobletes foliaceus, Platysoma castanipes*).

Décrit du Congo Belge.

18. — **Parabraeus** sp. ?

Un seul spécimen (3547, II/gd/4, 27.V.1952, leg. H. DE SAEGER) capturé sur des épis de *Sporobolus pyramidalis* en fleurs, en savane herbeuse.

Je classe ainsi, avec doute, cet insecte parce qu'il possède une strie subhumérale complète comme le monotype de *Parabraeus tarsalis*, décrit d'Éthiopie par G. MÜLLER. Malheureusement, cet individu unique est assez mutilé sur les élytres et il a perdu ses jambes postérieures. Le pronotum est rebordé seulement sur les côtés; la ponctuation des élytres est peu serrée, plus fine sur le pourtour qu'au milieu; les intervalles des points sont très visiblement alutacés, ce qui donne à l'insecte un aspect mat et huileux en dessus.

19. — **Abraeus (Chaetabraeus) persetifer** DESBORDES.

Soixante et quatorze exemplaires (949, I/o/1, 9.XI.1950; 1814, II/ge/4, 17.V.1951; 3673, PPK/8/4, 7.VI.1952; 3744, II/dd/9, 7.VII.1952; 3975, II/je/4, 26.VIII.1952; leg. H. DE SAEGER) (1967, II/gd/4, 26.VI.1951; 2028, II/hc/4, 28.VI.1951; leg. J. VERSCHUREN) : 64 enterrés sous



des bouses d'éléphants; 5 sous des bouses de rhinocéros en compagnie d'autres *Abraeus* et *Acritus*; 3 se trouvaient dans une cellule de coprophage récente, remise en terre, ouverte pendant deux jours, puis mise au Berlèse; 2 trouvés dans des branches mortes avec *Diplostix Mayeti*.

Congo Belge (d'où il est décrit); Sénégal.

20. — ***Abraeus (Chaetabraeus) spiculator*** n. sp.

Quatorze individus (2028, II/hc/4, 28.VI.1951, leg. J. VERSCHUREN) (1084, PPK/10, 11.I.1951; 3673, PPK/8/4, 7.VI.1952; 3740, II/gc/11, 4.VII.1952; leg. H. DE SAEGER) : 7 enterrés sous des crottins de rhinocéros; 7 sous des bouses d'éléphants en compagnie d'autres *Abraeus* et *Acritus* et avec *Pachylister caffer*, *Hister tropicus* et *Atholus Rothkirchi*.

Proche d'*A. persetiifer*, mais un peu plus petit et moins sombre; les soies qui le revêtent sont claviformes, plus longues et beaucoup moins serrées; les téguments sont chagrinés, ce qui donne un aspect mat.

Orbiculaire, convexe, d'un brun foncé plus ou moins ferrugineux, peu luisant; couvert en dessus de soies écailleuses fauves épaissies en massue, pas très serrées, plus longues sur le pronotum et les élytres, où elles sont disposées avec ordre en rangées longitudinales. Tête finement rugueuse; front légèrement déprimé entre les yeux; épistome glabre. Pronotum rebordé sur les côtés, non en avant, alutacé, plus distinctement ponctué en arrière; la ligne transversale basale est très rapprochée de la base latéralement, dissimulée dans la ponctuation rugueuse, arquée devant le scutellum où elle délimite un espace préscutellaire impondé. Élytres sans trace de strie, alutacés, chagrinés, striolés un peu rugueusement sur les côtés, presque striguleusement en arrière, et portant, comme le pronotum, des soies assez longues, pas très serrées et disposées en rangées longitudinales. Propygidium et pygidium finement et densément ponctué, couverts de soies courtes comme celles du vertex. Sternum couvert d'une ponctuation fine et très dense. Prosternum chagriné, plus large que long, finement rebordé en avant. Mésosternum transversal, sans strie marginale; suture méso-métasternale crénelée. Tibias antérieurs peu dilatés en arc au milieu de leur tranche externe. Long. : 0,8-0,9 mm.

21. — ***Abraeus (Chaetabraeus) echinaceus*** SCHMIDT.

Treize exemplaires (443, Akam, 21.IV.1950; 2946, II/gd/4, 22.XII.1951; leg. H. DE SAEGER) : 12 trouvés à Akam le 21.IV.1950 dans un nid de martin-pêcheur, sur la berge d'une rivière; 1 dans une tumeur chancreuse développée sur une tige de *Cucurbita pepo* rampant sur le sol en compagnie d'*Epiechinus novemcostatus*, d'*Abraeus* et *Acritus* divers et avec *Hister subtropicalis* et *Atholus Rothkirchi*.

Afrique orientale, Zanzibar, Congo Belge, Sénégal.

22. — **Abraeus (Chatabraeus) Brasavolai** G. MÜLLER.

Soixante-neuf exemplaires (949, I/o/1, 9.XI.1950; 1455, II/hd/4, 23.III.1951; 2231, II/id/4, 28.VII.1951; 2426, II/id/4, 10.IX.1951; 2946, II/gd/4, 22.XII.1951; 3565, II/he/4, 29.V.1952; 3612, Iso III, 11.VI.1952; 3673, PPK/8/4, 7.VI.1952; 3739, II/gc/11, 4.VII.1952; 3740, II/gc/11, 4.VII.1952; leg. H. DE SAEGER) (1084, PPK/10, 11.I.1951; 1192, confluent Aka-Garamba, 2.II.1951; 1377, II/me/3, 11.I.1951; 1381, II/f/4, 17.I.1951; 1609, II/hc/4, 23.IV.1951; 2028, II/hc/4, 28.VI.1951; leg. J. VERSCHUREN) : 43 enterrés sous des crottins de rhinocéros; 22 sur des bouses d'éléphants; 2 sur des bouses de buffles avec d'autres *Abraeus* et *Acritus*, *Pachylister caffer* et *P. adjectus*, *Hister subtropicalis* et *H. tropicus*, *Atholus laqueatus* et *A. Rothkirchi*; 1 dans une tumeur chancreuse développée dans une tige de *Cucurbita pepo* rampant sur le sol; 1 en fauchant la strate herbacée, en sous-bois.

Décrit d'Éthiopie, retrouvé au Congo Belge.

23. — **Abraeus (Chaetabraeus) cicatricatus** n. sp.

Deux spécimens (3770, II/gd/4, 30.VI.1952; 3676, II/fd/5, 9.VI.1952; leg. H. DE SAEGER) dans de la terre de surface prélevée sous des bouses de buffles.

Proche d'*A. setulosus* FÄHRAEUS, couvert comme lui d'une ponctuation rugueuse, mais moins serrée. Il s'en distingue aussi par la sculpture ridée de son pronotum, en forme de cicatrices.

Orbiculaire convexe, noir, mat, parsemé en dessus de soies peu serrées, non claviformes, dressées et disposées en rangées longitudinales sur les élytres. Antennes brunes; massue en forme d'ovale terminé en pointe, fauve, légèrement assombrie à l'extrémité. Pattes ferrugineuses. Tête concave au milieu, densément ponctuée sur le front, rugueuse sur l'épistome. Pronotum déprimé dans les angles antérieurs, ce qui fait paraître la marge relevée; sur les bords latéraux, deux carènes divergentes en avant; couvert d'une ponctuation rugueuse, mais plus grosse et moins dense que chez *A. setulosus*; les intervalles des points finement réticulés; dans la moitié antérieure et sur les côtés, les points sont plus gros et les intervalles relevés en ridules grossières, figurant comme des cicatrices transversales. Élytres sans strie, plus grossièrement ponctués que chez *A. setulosus*; ainsi, la ponctuation étant moins serrée, l'aspect est un peu moins mat sur le disque; la plupart des points sont contigus dans le sens de la longueur et les intervalles sont relevés suivant cette direction. Propygidium rugueusement ponctué, les points réunis en strioles transverses. Pygidium rabattu en dessous. Prosternum mat, large, transversal, élargi en avant, rebordé sur les côtés par des carènes divergentes, avec les angles antérieurs très aigus, mais pas dans le même plan; finement ponctué en avant, moins finement en arrière. Mésosternum droit en avant, finement ponctué; suture méso-métasternale, crénelée, mais peu visiblement à cause de la densité de la ponctuation. Métasternum un peu moins mat, régulièrement ponctué, avec la suture

longitudinale bien distincte. Tibias antérieurs élargis en arc sur la tranche externe, un peu échancrés avant le sommet, finement ciliés intérieurement et armés de quelques spinules extérieurement. Long. : 2 mm.

24. — **Abraeus rugicollis** MARSEUL.

Dix-huit exemplaires (1084, PPK/10, 11.I.1951, leg. J. VERSCHUREN) (1455, II/hd/4, 23.III.1951; 1814, II/ge/4, 17.V.1951; 2231, II/id/4, 28.VII.1951; 2946, II/gd/4, 22.XII.1951; 2947, PPK/15, 24.XII.1951; 3323, PPK/73/4; 3565, II/he/4, 29.V.1952; 3615, Iso III, 11.VI.1952; 3673, PPK/8/4, 7.VI.1952; leg. H. DE SAEGER) sur des bouses fraîches ou peu profondément enfouies sous celles-ci : 13 de rhinocéros, 3 d'éléphants, avec des *Abraeus* et *Acritus* divers et aussi avec *Pachylister caffer* et *P. adjectus*, avec *Hister crenatipennis* et *H. tropicus* et *Atholus Rothkirchi*; 1 dans une tumeur chancreuse développée sur une tige rampante de *Cucurbita pepo*, en compagnie d'*Epiechienus novemcostatus*, d'autres *Abraeus* et *Acritus*, d'*Hister subtropicalis* et *Atholus Rothkirchi*; 1 en fauchant à la cime des arbres en forêt.

Cap, Natal, Afrique orientale, Congo Belge.

25. — **Abraeus cyclonotus** MARSEUL.

Trente-huit exemplaires (949, I/o/1, 9.XI.1950; 1312, II/fc/5, 28.II.1951; 1796, II/fd/18, 21.V.1951; 1814, II/ge/4, 17.V.1951; 2947, PPK/15, 24.XII.1951; 3076, M'Paza/9, 23.I.1952; 3323, PPK/73/4; 3613, Iso III, 11.VI.1952; 3975, II/je/4, 26.VIII.1952; 4076, mont Moyo, 25.IX.1952; leg. H. DE SAEGER) (1084, PPK/10, 11.I.1951, leg. J. VERSCHUREN) : 29 sur des bouses fraîches ou superficiellement enterrés sous les bouses d'éléphants; 6 sous les bouses de rhinocéros avec la cohorte habituelle qui fréquente ces excréments, composée d'*Abraeus* et d'*Acritus*, *Pachylister caffer* et *P. adjectus*, *Hister crenatipennis* et *H. tropicus*, *Atholus Rothkirchi*; 3 individus ont été pris en fauchant des herbes et des fleurs.

Sénégal, Congo Belge, Abyssinie.

26. — **Abraeus garambicus** n. sp.

Cent cinquante-neuf exemplaires (2946, II/gd/4, 22.XII.1951, leg. H. DE SAEGER) dans les tumeurs chancreuses développées sur des tiges de *Cucurbita pepo* rampant sur le sol, avec d'autres *Abraeus* et *Acritus*, *Hister subtropicalis* et *Atholus Rothkirchi*. Il faut noter, en passant, que cette espèce qui était si abondante à cette date n'a plus eu l'occasion d'être reprise pendant la mission.

Ressemble à première vue à un *A. cyclonotus* de petite taille. Il s'en sépare nettement par la strie marginale du pronotum qui suit tout à fait le bord, de sorte que les angles antérieurs sont beaucoup plus aigus, par la ligne basilaire qui est presque brusquement courbée devant le scutellum, par la ponctuation du sternum et la denticulation des tibias antérieurs.

Ovale, globuleux, brun-noir, très légèrement alutacé, peu luisant. Antennes brunes; massue ovale, claire, entièrement couverte de petits poils, concave en dessous. Pattes ferrugineuses. Tête ponctuée; front convexe;

épistome pointillé. Pronotum couvert d'une ponctuation fine et peu serrée; échancré sur les côtés et en avant, avec les angles très aigus et abaissés; fortement rebordé latéralement et très finement en devant; la ligne transversale de points très rapprochée de la base sur les côtés, assez brusquement courbée devant l'écusson; espace préscutellaire portant quelques points. Élytres couverts de points fins et peu serrés avec, vers le tiers basal, une assez large bande transversale de points plus gros mais pas plus serrés; intervalles des points plus distinctement alutacés dans la partie apicale; à peine quelques traces de stries dorsales. Propygidium finement et pas très densément ponctué, les points alignés transversalement en suivant la courbure apicale des élytres, de sorte qu'il subsiste un espace imponctué sur le milieu de son bord arrière. Pygidium encore plus finement ponctué. Prosternum large, alutacé, rebordé en devant; les stries latérales divergentes. Mésosternum à peine visiblement pointillé; la strie marginale entière, très fine en avant, bisinuée sur les côtés; suture méso-métasternale peu arquée, crénelée. Métasternum pointillé au milieu, marqué sur les côtés de points épars assez gros; strie marginale courte et oblique, faisant suite à celle du mésosternum; suture longitudinale médiane bien marquée. Tibias antérieurs dilatés, très finement ciliés en dedans, arrondis sur la tranche externe, qui porte quelques spinules. Long. : 1 mm.

Un individu anormal, légèrement déformé, présente une striation élytrale plus complète : une humérale, une subhumérale externe basale, une subhumérale interne apicale remontant jusqu'à l'humérale, une dorsale arrivant jusqu'à la limite postérieure de la zone de gros points.

#### 27. — *Abraeus reticulatus* n. sp.

Quatre-vingt-neuf exemplaires (949, I/o/1, 9.XI.1950; 1455, II/hd/4, 23.III.1951; 1814, II/ge/4, 17.V.1951; 2231, II/id/4, 28.VII.1951; 2419, II/id/10, 11.IX.1951; 2947, PPK/15, 24.XII.1951; 3673, PPK/8/4, 7.VI.1952; 3740, II/ge/11, 4.VII.1952; leg. H. DE SAEGER) (1084, PPK/10, 11.I.1951; 1609, II/hc/4, 23.IV.1951; 1967, II/gd/4, 26.VI.1951; 2028, II/hc/4, 28.VI.1951; leg. J. VERSCHUREN) capturés sur les bouses fraîches ou peu profondément enfouis dans la terre sous ces excréments, surtout dans la savane herbeuse : 63 sur des bouses d'éléphants, 17 sous des crottins de rhinocéros, en compagnie d'autres *Abraeus* et *Acritus*, *Pachytister caffer*, *Hister crenatipennis* et *H. tropicus*, *Atholus Rothkirchi*; 8 dans une cellule de coprophage récente, remise en terre, ouverte pendant deux jours, puis mise au Berlèse avec *Abraeus persetiifer* et *Acritus Eichelbaumi*; 1 en fauchant des Graminées paludicoles dans une galerie forestière claire.

Arrondi, convexe, glabre, chagriné, presque mat, d'un brun foncé, généralement un peu éclairci sur les bords antérieur et latéraux du pronotum et sur les côtés des élytres. Pattes ferrugineuses. Antennes brunes; deuxième article excentrique, développé en dessous, aussi large que le scape à son sommet; massue claire en forme d'ovale terminé en pointe et couverte de fines soies grises. Tête non impressionnée entre les yeux; front réticulé, sans ponctuation distincte; épistome nettement ponctué. Pronotum finement

rebordé en avant, fortement sur les côtés, microscopiquement réticulé et finement ponctué sur le disque, ridulé en avant et sur les côtés; la ligne basilaire transversale est très rapprochée de la base latéralement, courbée devant l'écusson, délimitant derrière elle un espace mat, montrant la réticulation du fond et quelques points fins. Élytres chagrinés, microscopiquement réticulés, très finement ponctués autour de l'écusson, ridulés sur les côtés et en arrière, striguleux à l'apex; pas de strie nette, seulement quelques traces peu appréciables de strie subhumérale et d'une dorsale. Propygidium et pygidium simplement réticulés, sans ponctuation visible, mais paraissant, vus à un fort grossissement, porter quelques soies blanches; pygidium rabattu en dessous. Prosternum chagriné, imponctué, semblant plus étroit en avant qu'en arrière du fait que les angles antérieurs sont défléchis, abaissés, alors que c'est le contraire qui est la réalité : les stries divergent en avant. Mésosternum très large, coupé droit en devant, échancré aux angles antérieurs, rebordé seulement sur les côtés, légèrement ponctué parmi la fine réticulation; suture méso-métasternale presque droite, soulignée d'une rangée de points allongés. Métasternum distinctement ponctué, presque également, avec une ligne longitudinale bien marquée au milieu. Tibias antérieurs fort élargis, formant au milieu de la tranche externe un angle obtus, émoussé, un peu brusquement rétrécis avant le sommet, finement ciliés en dedans, très délicatement spinulés en dehors. Long. : 1 mm.

28. — **Acritus (Acritodes) garambae** n. sp.

Neuf exemplaires (3684, Iso II/3, 18.VI.1952, leg. H. DE SAEGER) près de la source de la Garamba.

Brièvement ovale, convexe, d'un jaune ferrugineux, couvert en dessus sur la tête, le pronotum, les élytres et les pygidia d'une pubescence rase formée de poils pulvérulents peu serrés, mais régulièrement disposés. Pattes et antennes testacées; le premier article des antennes long, courbé et renflé au sommet; le deuxième aussi large que le premier au sommet et oblong; les autres petits; massue tomenteuse, ovale et terminée en pointe. Tête très finement pointillée; front convexe. Pronotum rebordé seulement sur les côtés; les angles antérieurs aigus; couvert d'une ponctuation fine et peu serrée; la ligne transversale, comme crénelée, très rapprochée de la base latéralement, peu courbée devant l'écusson, délimitant derrière elle un espace préscutellaire lisse. Élytres finement et également ponctués (sur tout le dessus chaque point donne naissance à un poil pulvérulent très court); strie subhumérale externe entière; pas trace de strie dorsale. Pygidium très finement pointillé, presque lisse à l'apex. Prosternum presque carré, coupé droit en arrière, très finement rebordé en devant; les stries parallèles. Mésosternum droit en devant, lisse, avec un très petit tubercule au milieu; strie marginale entière; suture méso-métasternale représentée par une ligne foncée. Métasternum éparsément et très finement pointillé, bordé de chaque

côté par une longue et fine strie peu oblique, qui va de la hanche intermédiaire à la hanche postérieure. Tibias antérieurs peu, mais progressivement élargis, frangés de soies serrées extrêmement courtes sur la tranche externe. Long. : 0,7 mm.

29. — **Acritus (Acritodes) inaequalis** n. sp.

Trois spécimens (3519, II/gd/4, 26.V.1952, leg. H. DE SAEGER) trouvés en savane dans des branches d'un arbuste mort sur pied, en compagnie d'autres histérides corticoles, *Pygocoelis africanus*, *Teretriosoma afrum*, *Diplostix Mayeti*, *Platysoma castanipes*.

Ovale, peu convexe et assez irrégulier en dessus, d'un roux ferrugineux, couvert de poils pulvérulents très courts et difficilement visibles. Pattes et antennes ferrugineuses. Front large, peu convexe, nettement réticulé, sans ponctuation distincte. Pronotum rebordé seulement sur les côtés, très finement ponctué en avant et latéralement, un peu moins finement sur le disque et en arrière; ligne transversale très rapprochée de la base, presque droite et crénelée devant l'écusson. Élytres peu convexes, à surface inégale, ensellés dans la région scutellaire; la suture un peu relevée en arrière où la courbure des élytres est plus accentuée; presque lisses dans la moitié antérieure, très distinctement et assez fortement ponctués dans la moitié postérieure; pas d'autre strie que la subhumérale externe. Propygidium et pygidium très délicatement pointillés; on distingue, à un fort grossissement, que les petits poils pulvérulents naissent chacun d'un point extrêmement fin. Prosternum presque carré, rebordé en avant; stries latérales un peu divergentes en avant et en arrière. Mésosternum et métasternum imperceptiblement pointillés; mésosternum rebordé par deux stries, une interne entière, extrêmement fine devant et divergente sur les côtés, et une externe bisinuée; métasternum bordé latéralement d'une strie arquée, mais peu oblique, n'atteignant pas tout à fait la hanche postérieure; une très faible ligne longitudinale peu visible au milieu. Tibias antérieurs peu dilatés. Long. : 0,8 mm.

30. — **Acritus (Acritodes) inexpectatus** n. sp.

Deux individus (1455, II/hd/4, 23.III.1951; leg. H. DE SAEGER) (2171, II/fd/4, 1.VIII.1951, leg. J. VERSCHUREN) pris sous des bouses de rhinocéros avec des *Abraeus*, d'autres *Acritus*, *Pachylister caffer* et *Hister tropicus*; l'autre trouvé sous des Graminées coupées depuis trois semaines.

Ressemble à *A. garambae*, mais les élytres portent chacun une strie basale, assez longue et bien tracée.

Ovale, convexe, d'un roux ferrugineux avec les sutures plus foncées, assez mat, couvert de petits poils blancs pulvérulents bien visibles. Pattes et antennes testacées; massue ovale. Tête et pronotum très finement poin-

tillés; pronotum rebordé seulement sur les côtés; ligne transversale basilaire très rapprochée de la marge, presque droite devant l'écusson. Élytres très finement pointillés, couverts d'une pubescence rase, blanchâtre et portant au tiers interne, une strie basale, égale au tiers de la longueur de l'élytre et parallèle à la suture. Prosternum paraissant carré du fait que les angles antérieurs sont fortement défléchis; avec plus d'attention on distingue qu'il est élargi en avant avec les stries divergentes. Mésosternum rebordé de deux stries, l'interne oblique sur les côtés, droite et très fine devant avec les angles obtus, l'externe bisinuée. Métasternum extrêmement finement pointillé, bordé d'une longue strie latérale, arquée au voisinage de la hanche intermédiaire, puis rectiligne et prolongée jusqu'à la hanche postérieure. Tibias antérieurs peu, mais progressivement élargis. Long. : 0,7 mm.

31. — ***Acritus (Acritodes) repentinus*** n. sp.

Huit exemplaires (1222, II/fc/17 Garamba, 3.II.1951; 1557, II/fd/17, 10.IV.1951; 1599, II/gf/10, 10.IV.1951; leg. H. DE SAEGER) pris sous des feuilles en décomposition; 1 à la base de tiges de *Cyperus* partiellement en voie de décomposition. Ces individus n'étaient accompagnés d'aucune autre espèce.

Ressemble assez à *A. inaequalis*, mais les élytres portent chacun une strie dorsale bien marquée.

Ovale, peu convexe, d'un brun-roux, couvert en dessus de petits poils pulvérulents, blancs et peu serrés. Pattes et antennes testacées; scape long, courbé et progressivement renflé au sommet; massue en forme d'ovale terminé en pointe. Tête convexe, très finement pointillée. Pronotum fort rétréci en avant avec les angles antérieurs très aigus et déjetés en dehors, peu convexe en dessus, rebordé seulement sur les côtés, finement pointillé; la ligne transversale rapprochée de la base latéralement, crénelée et droite devant l'écusson. Élytres irréguliers, ensellés dans la région scutellaire; suture relevée en arrière où la courbure des élytres est plus accentuée; une strie subhumérale externe et une dorsale bien marquée, en forme de pli, située au milieu de la moitié basale de l'élytre; ponctuation nulle en dedans de cette strie, fine en dehors, un peu moins fine dans la partie postérieure; fond très légèrement alutacé. Pygidium très finement pointillé serré. Prosternum aussi long que large, rebordé en avant; stries latérales arquées, peu divergentes en avant et en arrière. Mésosternum rebordé de deux stries, l'interne entière, droite devant, oblique sur les côtés et formant deux angles obtus, l'externe nulle devant, bisinuée sur les côtés; suture méso-métasternale droite, non ponctuée. Métasternum rebordé latéralement par une strie arquée, qui, de la hanche intermédiaire atteint presque la hanche postérieure. Tibias antérieurs peu dilatés; les bords interne et externe presque parallèles dans le tiers apical et très délicatement ciliés. Long. : 0,8 mm.

32. — **Acritus Methneri** BICKHARDT.

Seize exemplaires (2946, II/gd/4, 22.XII.1951; 3770, II/gd/4, 30.VI.1952; leg. H. DE SAEGER) : 15 le 22.XII.1951 dans des tumeurs chancreuses développées sur une tige de *Cucurbita pepo* rampant sur le sol en compagnie d'*Epiechinus novemcostatus*, d'*Abraeus* et *Acritus* divers, d'*Hister subtropicalis* et d'*Atholus Rothkirchi*; 1 autre le 30.VI.1952.

Décrit d'Afrique orientale. N'était pas encore signalé du Congo Belge.

33. — **Acritus Eichelbaumi** BICKHARDT.

Cinquante exemplaires (949, I/o/1, 9.XI.1950; 1455, I/hd/4, 23.III.1951; 1814, II/ge/4, 17.V.1951; 2946, II/gd/4, 22.XII.1951; 2947, PPK/15, 24.XII.1951; leg. H. DE SAEGER) (1605, II/bc/4, 19.IV.1951; 1609, II/hc/4, 23.IV.1951; 1652, II/ee/13, 27.IV.1951; 2028, II/hc/4, 28.VI.1951; leg. J. VERSCHUREN) (1967, II/gd/4, 26.VI.1951, leg. H. DE SAEGER) : sur ou peu profondément enfoncés dans la terre sous les excréments, 32 sous les bouses d'éléphants, 4 sous celles de rhinocéros avec des *Abraeus*, des *Acritus* divers, *Pachylister caffer*, *Hister crenatipennis* et *H. tropicus*; 11 dans une cellule de coprophage récente remise en terre, ouverte pendant deux jours, puis mise au Berlèse; 1 parmi des détritiques organiques sous *Cyperus auricomus* en compagnie de *Teretriosoma afrum* et *Tribalus amnicola*; 2 dans une tumeur chancreuse développée sur une tige rampante de *Cucurbita pepo*, avec *Epiechinus novemcostatus*, *Abraeus*, *Acritus* divers, *Hister subtropicalis* et *Atholus Rothkirchi*.

Décrit d'Afrique orientale.

33bis. — **Acritus Eichelbaumi** var. ? **impressisternum** BICKHARDT.

Dix-neuf exemplaires (2946, II/gd/4, 22.XII.1951; 2947, PPK/15, 24.XII.1951; 3323, PPK/73/4; 3565, II/he/4, 29.V.1952; 3674, II/fd/17, 16.VI.1952; leg. H. DE SAEGER) (1967, II/gd/4, 26.VI.1951; leg. H. DE SAEGER) (2028, II/hc/4, 28.VI.1951, leg. J. VERSCHUREN) le plus souvent avec le précédent : 9, sur des bouses d'éléphants; 8 dans une cellule de coprophage; 1 sous des feuilles décomposées, sur sol humide; 1 dans une tumeur chancreuse développée sur une tige rampante.

Décrit d'Afrique orientale comme une espèce par BICKHARDT; ramené par G. MÜLLER, après avoir vu les types, à la valeur d'une variété (Atti del Museo Civico di Storia Naturale Trieste, XI, 1944, 145).

34. — **Acritus serratus** BURGEON.

Un seul individu (934, I/o/2, 6.XI.1950, leg. H. DE SAEGER) dans une branche pourrie, avec *Platylomalus digitatus*.

Décrit du Congo Belge, retrouvé en Afrique orientale.



35. — **Acritus rugosus** BICKHARDT.

Quarante-quatre exemplaires (2028, II/hc/4, 28.VI.1951, leg. J. VERSCHUREN) (2426, II/id/4, 10.IX.1951; 2946, II/gd/4, 22.XII.1951; 2947, PPK/15, 24.XII.1951; leg. H. DE SAEGER) : 42 dans une tumeur chancreuse développée sur une tige rampante de *Cucurbita pepo* avec des *Abraeus* et *Acritus* divers, *Hister subtropicalis* et *Atholus Rothkirchi*; 2 sur des bouses d'éléphant et de rhinocéros mêlés à d'autres *Acritus*, des *Abraeus*, *Pachylister caffer* et *Hister tropicus*.

Afrique orientale. Cité pour la première fois au Congo Belge.

Sous-famille **SAPRININAE**36. — **Gnathoncus umbrettarum** THÉROND.

Trente et un exemplaires (3113, Ndelele/R, 8.II.1952, leg. J. VERSCHUREN) (3339, II/gd/4, 21.IV.1952; 3757, II/gd/4, 7.VII.1952; leg. H. DE SAEGER) : 29, trouvés à Ndelele au-dessus d'un dépôt de guano de Cheiroptères, dans un arbre creux; 1 autre dans la savane herbeuse dans une excavation d'un arbre mort sur pied et habité aussi par des Cheiroptères; 1 dans de la terre prélevée sous une touffe de Graminées.

Espèce décrite d'un nid d'ombrette du Parc National de l'Upemba, puis retrouvée au Kivu encore dans des nids d'oiseaux.

37. — **Saprinus splendens** PAYKULL.

Dix-sept exemplaires (329, Aka, aval rive droite, 27.III.1950, leg. H. DE SAEGER) ramassés sur le cadavre d'un rhinocéros, à Aka, avec *Saprinus bicolor*, *Pachylister caffer* et *P. adjectus*, *Hister alienigena*, *H. Mechowi*, *H. crenatipennis*.

Afrique tropicale et australe. Espèce largement répandue au Congo Belge.

38. — **Saprinus bicolor** FABRICIUS.

Un seul individu (329, Aka, aval rive droite, 27.III.1950, leg. H. DE SAEGER) pris en même temps que l'espèce précédente.

Espèce très répandue dans toute l'Afrique tropicale.

39. — **Saprinus Verschureni** n. sp.

Un seul spécimen (3545, II/gd/4, 29.V.1952, leg. J. VERSCHUREN) trouvé dans une cavité, communiquant avec l'extérieur, d'une termitière terrestre abandonnée. Avec lui : *Acrolister garambae*, *Orphister Verschureni*, *Paratropus congonis*.

Ovale, peu convexe, noir, luisant. Antennes à premier article brun, renflé en triangle, ponctué en dessus, longuement pileux de jaune; funicule et massue roux. Pattes noires. Mandibules ponctué. Tête légèrement ponctué, les points plus ou moins ronds sur le vertex, très distinctement allongés en ridules transversales sur le front et sur l'épistome. Pronotum fortement échancré derrière la tête avec les angles antérieurs proéminents, presque aigus, entièrement couvert d'une ponctuation peu serrée, plus fine au milieu que sur les côtés; strie marginale entière; épipleures longuement ciliés de poils jaunes. Élytres ponctué mais pas très densément, plus légèrement autour du scutellum; épipleures ciliés de jaune; strie humérale longue, dépassant le milieu de l'élytre; stries dorsales, rectilignes et obliques, augmentant de longueur de I à IV, la quatrième reliée à la suturale par un arc basal; suturale pas plus longue que la quatrième, s'arrêtant bien avant l'apex; strie marginale très nette sur les côtés, prolongée par une strie apicale confuse, obsolète; fossettes subhumérales ponctué. Pygidium plus densément ponctué que le propygidium. Prosternum éparsément ponctué, en carène étroite, paraissant un peu concave si on le regarde de profil, cilié de longs poils jaunes; stries internes convergentes et réunies au milieu de la carène en un angle très aigu; stries externes divergentes et reliées en avant par la strie marginale de la mentonnière. Mésosternum échancré, finement ponctué; strie marginale entière, mais confuse en devant. Métasternum à ponctuation aussi fine, mais moins dense; portant une strie longitudinale médiane. Segments abdominaux ciliés de jaune. Cet individu est mutilé des pattes antérieures; les hanches antérieures sont rousses; les tibias intermédiaires et postérieurs portent six ou sept spinules sur la tranche dorsale, une ligne de spinules jaunes serrées en dehors et une rangée de longs poils jaunes en dedans. Long. : 6 mm.

40. — **Saprinus intricatus** ERICHSON.

Trois exemplaires (190, I/b/2', 1.II.1950; 203, I/b/1, 8.II.1950; leg. H. DE SAEGER) : 1 ramassé sous des herbes dans un petit vallon avec *Tribalus amnicola*; 1 autre sous des fientes de buffle en compagnie d'*Hister tropicus*.

Angola, Sud-Ouest africain, Afrique orientale, Congo Belge.

41. — **Hypocacculus (Nessus) Grandini** (MARSEUL).

Un seul spécimen (1280, II/gd/4, 22.II.1951, leg. H. DE SAEGER) attiré la nuit par la lampe. Chez cet exemplaire, les stries prosternales internes sont très longues, prolongées presque jusqu'à la mentonnière.

Sénégal, Cap, Angola, Zanzibar, Afrique orientale, Congo Belge.

42. — **Hypocacculus (Nessus) pavianus** BICKHARDT.

Un seul individu (1171, II/fd/Garamba, 1.II.1951, leg. H. DE SAEGER) sur une berge sablonneuse de la Garamba.

Afrique orientale. Espèce signalée pour la première fois du Congo Belge.

43. — **Hypocacculus (Nessus) otiocerus** REICHARDT.

Je nomme ainsi, avec doute, le spécimen unique capturé par M. H. DE SAEGER, le 8 mars 1951 (1334, II/gd/4, 6.III.1951, leg. H. DE SAEGER), en fauchant dans les rejets de Graminées et de ligneux suffrutescents, en savane herbeuse. Il a les intervalles des stries finement ponctuées jusqu'à la base (sauf le préscutellaire), et, les stries prosternales internes sont longues, réunies en un angle très aigu près de la mentonnière.

Afrique orientale.

## Sous-famille DENDROPHLILINAE

44. — **Carcinops Alberti** DESBORDES.

Sept exemplaires (2645, II/gc/9, 20.X.1951; 3721, II/gd/11, 30.VI.1952; 3722, II/id/9, 2.VII.1952; 3787, PPK/8/9, 15.VII.1952; leg. H. DE SAEGER) : 6 sous des écorces humides et en décomposition d'arbres morts sur pied, principalement *Voacanga*, en compagnie d'*Epiechinus costipennis*, *Carcinops minuta*, *Diplostix Mayeti*, *Platylomatus digitatus*, *Apobletes foliaceus* et *Platysoma castanipes*; 1 noyé dans l'eau d'un marécage.

Décrit du Congo Belge, retrouvé au Cameroun.

45. — **Carcinops minuta** (FÄHRAEUS).

Dix-huit exemplaires (1319, II/gc/8, 22.II.1951; 2645, II/gc/9, 20.X.1951; 3721, II/gd/11, 30.VI.1952; 3787, PPK/8/9, 15.VII.1952; 3950, II/hd/9, 18.VIII.1952; leg. H. DE SAEGER) : 17 sous les écorces d'arbres morts sur pied ou parmi les détritrus d'écorces et de vermoulure au pied de ces arbres, avec le précédent; 1 noyé dans l'eau d'un marais.

Cap, Afrique orientale, Congo Belge.

46. — **Diplostix ruwenzoricus** BURGEON.

Deux exemplaires (3341, mont Embe, 19.IV.1952, leg. H. DE SAEGER) au mont Embe, dans les tiges et bractées engainantes de bambous (*Oxythenanthera abyssinica*) avec *Teretrius mozambicus* et *T. Ellenbergeri*.

Décrit du Congo Belge.

46bis. — **Diplostix Mayeti** (MARSEUL).

Soixante et dix exemplaires (985, I/o/1, 20.XI.1950; 1281, II/gc/8, 22.II.1951; 1319, II/gc/8, 22.II.1951; 2062, II/fd/17, 13.VII.1951; 2115, II/fd/17, 19.VII.1951; 2227, II/gd/camp, 8.VIII.1951; 2301, II/fd/17, 23.VIII.1951; 2746, II/me/9, 21.XI.1951; 3102, PPK/8/d/8, 8.II.1952; 3115, II/hc/8, 9.II.1952; 3186, Morubia/9, 12.III.1952; 3276, PPK/51/g/9, 2.IV.1952; 3384, II/gd/4, 28.IV.1952; 3519, II/gd/4, 26.V.1952; 3563, II/fd/17, 3.VI.1952; 3622, Iso II/3, 12.VI.1952; 3649, Ndelele/3, 18.VI.1952; 3738, II/fc/18, 4.VII.1952; 3744, II/dd/9, 7.VII.1952; 3787, PPK/8/9, 15.VII.1952; 3823, Utukuru/9, 26.VII.1952; 4007, II/gd/4, 1.IX.1952; leg. H. DE SAEGER) : 69 sous les écorces, dans les débris d'écorces et de sciure au pied des arbres morts, dans les branches et les troncs en décomposition avec *Pygocoelis africanus*, *Teretriosoma afrum*, *Epichinus costipennis* et *E. bipartitus*, *Acritus inaequalis*, *Bacanius usambaricus* et *B. sellatus*, *Carcinops Alberti* et *C. minuta*, *Platylomalus digitatus*, *Tribalus agrestis*, *Apobletes foliaceus*, *Platysoma castanipes*, *Xenosternus saprinoformis*, *Pachycraerus cyanescens*, *Paratropus incompletus*; 1 sur un champignon musciforme développé dans la plaie d'un *Europhloeus guineensis*.

Afrique occidentale, équatoriale et australe. Très commun au Congo Belge.

47. — **Platylomalus digitatus** (WOLLASTON).

Quatre cent quarante et un exemplaires (928, I/o/2, 2.XI.1950; 934, I/o/2, 6.XI.1950; 935, I/o/2, 6.XI.1950; 1281, II/gc/8, 22.II.1951; 1319, II/gc/8, 22.II.1951; 1696, II/gd/8, 9.V.1951; 2115, II/fd/17, 19.VII.1951; 2645, II/gc/9, 20.X.1951; 2692, II/id/9, 31.X.1951; 3102, PPK/8/d/8, 8.II.1952; 3115, II/hc/8, 9.II.1952; 3128, II/ke/8, 12.II.1952; 3325, Pidigala, 24.IV.1952; 3405, II/gc/8, 30.IV.1952; 3456, Aka, 15.V.1952; 3498, Aka/2, 22.V.1952; 3622, Iso/II/3, 12.VI.1952; 3656, PFSK/5/3, 20.VI.1952; 3721, II/gd/11, 30.VI.1952; 3722, II/id/9, 2.VII.1952; 3774, II/id/9, 11.VII.1952; 3787, PPK/8/9, 15.VII.1952; 3799, II/id/9, 16.VII.1952; 3823, Utukuru/9, 26.VII.1952; 3950, II/hd/9, 18.VIII.1952; leg. H. DE SAEGER) : 417 sous les écorces, dans les débris d'écorces et de vermoulture au pied des arbres morts, dans le bois en décomposition en compagnie d'*Epichinus costipennis*, *Bacanius usambaricus* et *B. sellatus*, *Acritus serratus*, *Carcinops Alberti* et *C. minuta*, *Diplostix Mayeti*, *Tribalus annicola* et *T. agrestis*, *Apobletodes pauperatus* et *A. kinduensis*, *Apobletes foliaceus*, *Platysoma castanipes*, *Paratropus incompletus*; 6 sur des fruits mûrs de *Ficus capensis*; 5 attirés la nuit par la lampe; 13 noyés dans l'eau d'un marais.

Décrit des îles du Cap-Vert, Gabon, Guinée, Togo, Cameroun, Gold Coast, Congo, Zoulouland, Natal.

## Sous-famille HOLOLEPTINAE

48. — **Lioderma nudum** LEWIS.

Un individu (818, I/o/2, 13.IX.1950, leg. G. DEMOULIN) sur les feuilles d'un arbre en galerie forestière.

Afrique occidentale et équatoriale. Congo Belge.

Sous-famille **HISTERINAE**Tribu **TRIBALINI.**49. — **Tribalus amnicola** LEWIS.

Cent trente-cinq exemplaires (190, I/b/2', 1.II.1950; 432, km 17, 18.IV.1950; 505, km 17, 10.V.1950; 1371, II/fd/17, 8.III.1951; 1815, II/fd/15, 24.V.1951; 2115, II/fd/17, 19.VII.1951; 2140, II/gc/6, 25.VII.1951; 2466, II/gd/4, 20.IX.1951; 2618, II/fd/6, 28.IX.1951; 2805, II/fc/18, 24.XI.1951; 2813, II/fd/16, 28.XI.1951; 2819, II/fc/18, 29.XI.1951; 2840, II/hd/8, 26.XI.1951; 2846, II/fd/14, 5.XII.1951; 2881, II/fc/14, 10.XII.1951; 2902, II/hc/8, 12.XII.1951; 2916, II/gc/15, 17.XII.1951; 2917, II/gc/15, 17.XII.1951; leg. H. DE SAEGER) (1024, II/e/confluent Garamba-Nambirima, 2.I.1951; 1574, II/fc/7, 19.IV.1951; 1652, II/ee/13, 27.IV.1951; 2942, II/fc/14, 26.XII.1951; leg. J. VERSCHUREN) (457, I/b/2', 12.IV.1950, leg. G. DEMOULIN) : surtout dans les marécages, sur les plages sablonneuses colonisées par des Graminées sous les matières organiques humides, dans le bois en décomposition, etc.; quelques exemplaires attirés la nuit par la lampe.

Afrique du Sud, Sud-Ouest africain, Zambèze, Tanganyika, Congo Belge.

50. — **Tribalus agrestis** MARSEUL.

Vingt-trois exemplaires (1281, II/gc/8, 22.II.1951; 2132, II/fd/17, 24.VII.1951; 3115, II/hc/8, 9.II.1952; 3276, PPK/51/g/9, 2.IV.1952; 3281, II/fd/17, 3.IV.1952; 3823, Utukuru/9, 26.VII.1952; leg. H. DE SAEGER) : 7 capturés sous des écorces; 14 dans du bois carié avec *Epicchinus bipartitus*, *Diplostix Mayeti*, *Platylomatus digitatus*, *Apobletes foliaceus*, *Platysoma castanipes*; 2 ramassés sur un sol couvert de feuilles sèches et de feuilles en décomposition.

Sénégal, Cameroun, Gabon, Togo, Guinée, Congo Belge.

Sous-famille **HISTERINAE**Tribu **PLATYSOMINI.**51. — **Apobletodes pauperatus** (SCHMIDT).

Trois exemplaires (935, I/o/2, 6.XI.1950, leg. H. DE SAEGER) sous des écorces dans une galerie forestière, avec *A. kinduensis* et *Platylomatus digitatus*.

Gabon, Gold Coast, Congo Belge, Afrique orientale.

52. — **Apobletodes kinduensis** DESBORDES.

Cinq exemplaires (935, I/o/2, 6.XI.1950, leg. H. DE SAEGER) trouvés en même temps que l'espèce précédente. Un seul de ces exemplaires présente la première strie dorsale interrompue; comme il est dit dans la description de DESBORDES; les quatre autres l'ont entière, mais ne peuvent être quand même confondus avec *A. pauperatus*.

Décrit du Congo Belge. Je l'ai vu aussi du Cameroun et de la Guinée espagnole.

53. — **Apobletes foliaceus** PAYKULL.

Trois cent dix exemplaires (322, I/c/1, 3.II.1950; 1281, II/gc/8, 22.II.1951; 1319, II/gc/8, 22.II.1951; 1696, II/gd/8, 9.V.1951; 2115, II/fd/17, 19.VII.1951; 2645, II/gc/9, 20.X.1951; 2692, II/id/9, 31.X.1951; 3102, PPK/8/d/8, 8.II.1952; 3115, II/hc/8, 9.II.1952; 3405, II/gc/8, 30.IV.1952; 3721, II/gd/11, 30.VI.1952; 3722, II/id/9, 2.VII.1952; 3787, PPK/8/9, 15.VII.1952; leg. H. DE SAEGER) la plupart récoltés sous des écorces en compagnie de *Bacanius sellatus*, *Diplostix Mayeti*, *Carcinops Alberti*, *Platylomalus digitatus*, *Tribalus agrestis*, *Platysoma castanipes*; 117 ramassés dans des troncs en décomposition de *Voacanga* morts sur pied, ou parmi les détritits d'écorces et de vermoulure à la base des arbres morts, ou simplement dans le bois mort avec *Bacanius usambaricus* et *B. sellatus*, *Carcinops Alberti* et *C. minuta*, *Diplostix Mayeti*, *Platylomalus digitatus*, *Tribalus amnicola* et *Platysoma castanipes*; 1 a été trouvé dans une galle développée à la base d'un *Parinari curatellifolia* à fleur de sol, en compagnie d'un *Paratropus ovides*; 25 ont été ramassés au troubleau, noyés dans un marais.

Depuis le Sénégal jusqu'au Cap. Commun en Afrique orientale et dans le Congo Belge. Sur les exemplaires de l'Afrique occidentale et équatoriale (Sénégal, Côte de l'or) il arrive souvent que la troisième strie dorsale se présente entière (var. *tristriatus* LEWIS). Il est à remarquer qu'aucun de ces 310 exemplaires ne tend à cette mutation.

54. — **Platysoma castanipes** MARSEUL.

Vingt-six exemplaires (519, I/o/2, 15.V.1950; 1281, II/gc/8, 22.II.1951; 1990, II/gd/4, 26.VI.1951; 2115, II/fd/17, 19.VII.1951; 2312, II/fe/10, 23.VIII.1951; 3186, Morubia/9, 12.III.1952; 3519, II/gd/4, 26.V.1952; 3622, Iso II/3, 12.VI.1952; 3766, II/gc/8, 10.VII.1952; 3744, II/dd/9, 7.VII.1952; 3823, Utukuru/9, 26.VII.1952; 3950, II/hd/9, 18.VIII.1952; 4007, II/gd/4, 1.IX.1952; leg. H. DE SAEGER) sous les écorces avec *Epiechinus tuberculatus*, *Carcinops minuta*, *Diplostix Mayeti*, *Platylomalus digitatus*, *Tribalus agrestis*, *Apobletes foliaceus*, ou, dans les branches mortes sur pied, les troncs d'arbres pourris, les bois abattus à un stade de décomposition plus ou moins avancé en compagnie de *Pygocoelis africanus*, *Teretriosoma afrum*, *Bacanius usambaricus* et *B. sellatus*, *Acritus inaequalis*, *Diplostix Mayeti*, *Platylomalus digitatus*, *Tribalus amnicola*, *Apobletes foliaceus*, *Pachytraerus cyanescens*, *Paratropus incompletus*.

Sénégal, Guinée, Togo, Cameroun, Guinée espagnole, Angola, Congo Belge, Érythrée.

55. — **Platysoma baliolum** LEWIS.

Deux spécimens (3306, PPK/73/d/9, 6.IV.1952; 3344, mont Embe, 19.IV.1952; leg. H. DE SAEGER) : 1, le 6.IV.1952, dans une branche morte tombée à terre, dans un ravin fortement boisé; 1 autre, le 19.IV.1952, au mont Embe, dans un bois mort en décomposition sur le sol, dans une galerie forestière très dense.

Décrit du Zanzibar, retrouvé en Afrique orientale, signalé une fois du Congo Belge.

## Sous-famille HISTERINAE

## Tribu HISTERINI.

56. — **Teinotarsus latipes** LEWIS.

Un seul individu (3943, II/hd/5, 16.VIII.1952; leg. H. DE SAEGER) trouvé dans la partie superficielle du sol, de 0 à 10 mm, sous ombrage.

Cet exemplaire présente avec la description du type unique de l'espèce plusieurs différences : la strie frontale est entière, bien marquée, et dessinée comme celle de *T. remipes* MARSEUL; la cinquième strie dorsale est plus longue, mais surtout, cette cinquième strie et la suturale sont géminées, C'est-à-dire formées de deux petits traits fins, parallèles et très rapprochés, caractère qui n'est pas mentionné dans la description de LEWIS. En présence d'un autre spécimen pareil et après comparaison avec le type, l'invention d'une espèce nouvelle pourrait être opportune.

Afrique orientale (Vieux Calabar). Signalé une fois du Congo Belge.

57. — **Eugrammicus didymostrius** (MARSEUL).

Deux exemplaires (1321, II/gd/4, 6.III.1951, leg. H. DE SAEGER) ramassés à la base de touffes de Graminées à la surface du sol.

Ces exemplaires répondraient mieux à la description d'*E. fractistrius* LEWIS, mais la différence présentée par la sculpture des stries latérales du pronotum paraît si légère que je pense que ce n'est pas sans raison que BICKHART a mis les deux noms en synonymie.

58. — **Macrolister maximus** (OLIVIER).

Treize exemplaires (1380, II/ke/4, 15.II.1951; 1400, II/ec/4, 5.III.1951; 1457, II/gd/4, 24.III.1951; 1648, II/ec/4, 3.IV.1951; 1649, II/ec/4, 3.IV.1951; 1650, II/gc/4, 22.III.1951; 3527, II/id/4, 1.IV.1952; 3536, II/ed/6, 27.V.1952; 3699, II/id/4, 29.V.1952; leg. H. DE SAEGER) (1647, II/cd/4, 29.III.1951; leg. J. VERSCHUREN). Dans les bouses de buffles (5), de rhinocéros (3), d'éléphants (3), de waterbucks (1), en compagnie de *Macrolister robusti-*

*ceps*, *Pachylister caffer* et *P. adjectus*, *Hister crenatipennis* et *H. tropicus*; 1, trouvé marchant sur le sol.

Afrique tropicale. BURGEON a déjà remarqué qu'il ne se trouve au Congo Belge que dans la région périphérique Nord, correspondant à la région soudanaise septentrionale.

#### 59. — *Macrolister robusticeps* (MARSEUL).

Quatre-vingt-dix exemplaires (221, I/o/1, 27.II.1950; 308, Mt Ndogo, 15.III.1950; 325, I/a/3-b/3, 24.III.1950; 347, I/b/1, 29.III.1950; 412, I/b/3, 14.IV.1950; 432, Km 17, 18.IV.1950; 1231, II/fd/4, 8.II.1951; 1321, II/gd/4, 6.III.1951; 1358, II/gd/4, 12.III.1951; 1379, II/hd/4, 21.II.1951; 1395, II/hc/4, 28.II.1951; 1402, II/ec/4, 5.III.1951; 1405, II/ec/4, 5.III.1951; 1409, II/gd/4, 16.III.1951; 1416, II/gd/4, 19.III.1951; 1439, II/db/4, 23.III.1951; 1440, II/cb/4, 23.III.1951; 1441, II/cb/4, 23.III.1951; 1444, II/hd/4, 23.III.1951; 1457, II/gd/4, 24.III.1951; 1499, II/ec/4, 20.III.1951; 1536, II/hd/4, 12.IV.1951; 1559, II/hd/4, 16.IV.1951; 1560, II/gd/4, 16.IV.1951; 1648, II/ec/4, 3.IV.1951; 1650, II/gc/4, 22.III.1951; 2113, II/gd/4, 18.VII.1951; 2425, II/gd/10, 15.IX.1951; 2477, II/ee/2, 21.IX.1951; 2478, II/gc/6, 27.IX.1951; 3023, II/gd/4, 18.I.1952; 3250, Ndelele/K/120/2, 28.III.1952; 3328, Pidigala, 23.IV.1952; 3367, Mt Embe, 21.IV.1952; 3368, Mt Embe, 20.IV.1952; 3476, Aka, 19.V.1952; 3480, Inimvua, 16.V.1952; 3526, II/hd/4, 28.IV.1952; 3761, II/gc/4, 9.VII.1952; 4059, II/gc/4, 16.IX.1952; leg. H. DE SAEGER) (652, I/b/1, 28.VI.1950, leg. G. DEMOULIN) (1542, Garamba/12, 5.IV.1951; 1552, Garamba/13, 6.IV.1951; 1612, II/ee/14, 26.IV.1951; 1613, II/hc/4, 24.IV.1951; leg. J. VERSCHUREN) (3 ex. C. NEBAY). Dans les bouses de buffles (10), d'éléphants (2), de rhinocéros (2), de waterbucks (1), dans les pièges à bousiers (2), avec la série d'Histérides que l'on trouve habituellement dans les excréments des gros herbivores, *Macrolister maximus*, *Pachylister caffer* et *P. adjectus*, *Hister crenatipennis* et *H. tropicus*; les autres, ramassés au hasard des circonstances, marchant sur le sol, ou à l'abri, dans les pelotes de mousse, à la base des touffes de Graminées, sous les écorces déhiscentes, dans la couche superficielle de terre sous les plantes, etc.; aussi dans une petite termitière en champignon et avec des termites occupés à construire une galerie de terre sur une tige de bambou; quelques exemplaires attirés par la lumière de la lampe ou noyés dans un marais.

Afrique centrale : Soudan, Congo Belge.

#### 60. — *Pachylister nigrita* (ERICHSON).

Un seul exemplaire (3073, II/hd/4, 14.XII.1951, leg. H. DE SAEGER) sur une bouse de buffle.

Afrique tropicale (Sénégal, Soudan, Érythrée, Éthiopie, Ruanda, Mozambique, Transvaal, Sud-Ouest africain). BURGEON a déjà noté que cette espèce ne se rencontre au Congo Belge que dans la partie orientale, proche des lacs Tanganyika et Albert.

#### 61. — *Pachylister caffer* (ERICHSON).

Trois cent quarante-quatre exemplaires (193, 202, I/b/1, 8.II.1950; 329, Aka, aval rive droite, 27.III.1950; 330, Aka, aval rive droite, 27.III.1950; 1006, II/f, 23 et 27.XII.1950; 1402, II/ec/4, 5.III.1951; 1455, II/hd/4, 23.III.1951; 1648, II/ec/4, 3.IV.1951; 1649, II/ec/4,



3.IV.1951; 2098, II/ge/4, 18.V.1951; 2099, II/dd/4, 7.VI.1951; 2369, II/dd/4, 7.VIII.1951; 2370, II/dd/4, 22.VIII.1951; 2545, II/id/4, 10.IX.1951; 2546, II/id/4, 10.IX.1951; 2628, II/dd/4, 19.IX.1951; 2629, II/id/4, 25.IX.1951; 2634, II/je/4, 8.X.1951; 2635, II/je/4, 8.X.1951; 2637, II/jd/4, 3.X.1951; 2638, II/ed/4, 2.X.1951; 2639, II/ie/4, 28.IX.1951; 2947, PPK/15, 24.XII.1951; 3070, II/fd/6, 5.XII.1951; 3071, II/id/4, 7.XI.1951; 3072, II/hd/4, 14.XII.1951; 3073, II/hd/4, 14.XII.1951; 3526, II/hd/4, 28.IV.1952; 3527, II/id/4, 1.IV.1952; 3530, II/hd/4, 7.IV.1952; 3532, II/gc/6, 29.IV.1952; 3536, II/ed/6, 27.V.1952; 3659, PFSK/5/7, 20.VI.1952; 2662, II/hc/4, 28.V.1952; 3663, II/id/4, 29.V.1952; 3664, II/id/4, 29.V.1952; 3666, II/gc/6, 29.V.1952; 3687, II/ie/4, 4.VI.1952; 3699, II/id/4, 29.V.1952; 3779, II/gd/4, 15.VII.1952; 3960, II/id/4, 22.VIII.1952; 3998, II/id/4, 2.VII.1952; 4002, II/ie/4, 17.VII.1952; 4004, II/le/4, 26.VI.1952; 4005, II/ie/4, 9.VIII.1952; 4009, PFSK/7/3, 31.VII.1952; 4010, II/fc/6; 4.VII.1952; 4011, II/fd/5, 24.VI.1952; 4013, II/gd/4, 4.VIII.1952; 4016, II/ie/4, 9.VIII.1952; 4046, II/ec/4, 5.IX.1952; leg. H. DE SAEGER) (1045, II/d/route, 4.I.1951; 1084, PPK/10, 11.I.1951; 1375, II/he/4, 11.I.1951; 1403, Garamba/II/ed/5, 26.I.1951; 1646, II/ed/4, 29.III.1951; 4022, II/je/4, 3.IX.1952; leg. J. VERSCHUREN). Dans les bouses de buffles (200), d'éléphants (79), de rhinocéros (52), de girafes (4) et de phacochères (4) en compagnie d'*Epiechinus tuberculatus*, *Abraeus spiculator*, *A. Brasavolai*, *A. rugicollis*, *A. cyclonotus*, *A. reticulatus*, *Acritus inexpectatus*, *A. Eichelbaumi*, *A. rugosus*, *Macrolister maximus*, *M. robusticeps*, *Pachylister nigrata* et *P. adjectus*, *Hister Mechowi*, *H. crenatipennis*, *H. nomas*, *H. tropicus*, *Atholus Rothkirchi*; 3 sur un cadavre de rhinocéros mort dans une fosse, avec *Saprinus splendens*, *S. bicolor*, *Pachylister adjectus*, *Hister alienigena*, *H. Mechowi*, *H. crenatipennis*; 1, attiré par des viscères de buffle déposés sur le sol dans la savane à Graminées, avec *Hister tropicus*; les autres, au hasard, marchant sur le sol.

Afrique tropicale (Cap, Natal, Tanganyika, Abyssinie), Mozambique, Transvaal, Sud-Ouest africain, Urundi, Rhodesia, Cameroun. Très commun au Congo Belge.

#### 62. — *Pachylister adjectus* (MARSEUL).

Soixante et un exemplaires (221, I/o/1, 27.II.1950; 329, Aka, aval rive droite, 27.III.1950; 330, Aka, aval rive droite, 27.III.1950; 1379, II/hd/4, 21.II.1951; 1402, II/ec/4, 5.III.1951; 1406, II/fc/4, 20.II.1951; 1458, II/fc/5, 27.III.1951; 2628, II/dd/4, 19.IX.1951; 2629, II/id/4, 25.IX.1951; 2634, II/je/4, 8.X.1951; 2635, II/je/4, 8.X.1951; 2638, II/ed/4, 2.X.1951; 3071, II/id/4, 7.XI.1951; 3073, II/hd/4, 14.XII.1951; 3323, PPK/73/4; 3488, Inimvua, 20.V.1952; 3527, II/id/4, 1.IV.1952; 3536, II/ed/6, 27.V.1952; 3662, II/hc/4, 28.V.1952; 4016, II/ie/4, 9.VIII.1952; leg. H. DE SAEGER) (163, I/c/2', 20.I.1950; 680, I/c/1, 7.VII.1950; leg. G. DEMOULIN) (1192, confluent Aka-Garamba, 2.II.1951, 1392, Makpe, 20.II.1951, leg. J. VERSCHUREN) (1 ex. C. NEBAY). Dans les bouses d'éléphants (33), de buffles (20), de rhinocéros (1); dans les pièges à bousiers en compagnie d'*Abraeus Brasavolai*, *A. rugicollis*, *A. cyclonotus*, *Acritus Eichelbaumi*, *Macrolister maximus*, *M. robusticeps*, *Pachylister caffer*, *Hister alienigena*, *H. crenatipennis*, *H. nomas*, *H. tropicus*, *Peranus chariensis-luctuosus*, *Atholus laqueatus*, *A. Rothkirchi*; 4 ramassés sur un cadavre de rhinocéros mort dans une fosse avec *Saprinus splendens* et *S. bicolor*, *Pachylister caffer*, *Hister alienigena*, *H. Mechowi*, *H. crenatipennis*; les autres trouvés par hasard marchant sur le sol.

Afrique tropicale (Natal, Cap, Afrique orientale, Abyssinie); Cameroun, Oubanghi-Chari, Congo Belge.

63. — **Hister parumstriatus** DESBORDES.

Huit exemplaires (432, Km 17, 18.IV.1950; 504, Km 17, 10.V.1950; 506, Km 17, 10.V.1950; leg. H. DE SAEGER) : 5 dans des pelotes de mousse avec *Tribalus amnicola* et *Macrolister robusticeps*; 3 dans des pelotes de végétaux tapissant un affleurement rocheux; 1 sous une pierre. Tous ces exemplaires ont la quatrième strie dorsale nulle.

Espèce décrite du Congo Belge.

64. — **Hister amphistrius** MARSEUL.

Deux exemplaires (1927, Morubia/8, 14.VI.1951, leg. J. VERSCHUREN) (2338, PPK/72, 27.VIII.1951, leg. H. DE SAEGER) : un parmi les feuilles mortes à la base des Kaya, avec *Hister tropicus* et *Acrolister garambae*; l'autre pris en fauchant dans une galerie forestière dense.

Angola, Cameroun, Congo Belge.

65. — **Hister alienigena** BICKHARDT.

Cinq exemplaires (329, Aka, aval rive droite, 27.III.1950; 3515, Aka/2, 22.V.1952; leg. H. DE SAEGER) (680, I/c/1, 7.VII.1950, leg. G. DEMOULIN) : 1, sur un cadavre de rhinocéros mort dans une fosse, en savane arborescente avec *Saprinus splendens* et *S. bicolor*, *Pachylister caffer* et *P. adjectus*, *Hister Mechowi* et *H. crenatipennis*; 3 sur une bouse d'éléphant; 1 sur le sol en savane herbeuse.

Afrique orientale, Mozambique, Chari. Cité pour la première fois du Congo Belge.

66. — **Hister Mechowi** SCHMIDT.

Trente-huit exemplaires (316, I/a/1, 20.III.1950; 329, Aka, aval rive droite, 27.III.1950; 353, I/o/3, 31.III.1950; 1398, II/ke/4, 15.II.1951; 1439, II/db/4, 23.III.1951; 1440, II/cb/4, 23.III.1951; 1526, II/gd/4, 13.IV.1951; 2477, II/ee/2, 21.IX.1951; leg. H. DE SAEGER) (643, I/o/3, 27.VI.1950; 644, I/o/3, 27.VI.1950; 647, I/b/1, 28.VI.1950; leg. G. DEMOULIN) (1471, II/ed/8, 29.III.1951; 1542, Garamba/12, 5.IV.1951; 1549, Garamba/14, 7.IV.1951; 1646, II/ed/4, 29.III.1951; 1703, II/ba/5, 10.V.1951; leg. J. VERSCHUREN) (1 ex. C. NEBAY) : 8, sur le cadavre d'un rhinocéros dans une fosse, à Aka, en compagnie de *Saprinus splendens* et *S. bicolor*, *Pachytister caffer* et *P. adjectus*, *Hister alienigena* et *H. crenatipennis*; 6 sur des bouses de buffles; les autres au hasard marchant sur le sol ou à l'abri, sous des feuilles mortes, sous des plantes et sous des écorces déhiscentes.

Afrique centrale et orientale.

67. — **Hister crenatipennis** BICKHARDT.

Soixante-neuf exemplaires (329, Aka, aval rive droite, 27.III.1950; 330, Aka, aval rive droite, 27.III.1950; 347, I/b/1, 29.III.1950; 515, I/o/1, 15.IV.1950; 564, I/o/1, 26.V.1950; 1444, II/hd/4, 23.III.1951; 1457, II/gd/4, 24.III.1951; 1650, II/gc/4, 22.III.1951; 1814, II/ge/4, 17.V.1951; 2305, II/hd/4, 23.VIII.1951; 2477, II/ee/2, 21.IX.1951; 2628, II/dd/4, 19.IX.1951;

2639, II/ie/4, 28.IX.1951; 2707, II/fc/5, 2.XI.1951; 3204, Mabanga, 20.III.1952; 3328, Pidigala, 23.IV.1952; 3527, II/id/4, 1.IV.1952; 3748, II/gd/4, 8.VII.1952; 4013, II/gd/4, 4.VIII.1952; 4059, II/gc/4, 16.IX.1952; leg. H. DE SAEGER) : 37, sur le cadavre d'un rhinocéros mort dans une fosse, en savane arborescente, avec *Saprinus splendens* et *S. bicolor*, *Pachylister caffer* et *P. adjectus*, *Hister alienigena* et *H. Mechowii*; 2, attirés par des entrailles d'antilope; 12, dans des bouses d'éléphants, de buffles ou de waterbucks avec *Abracus persetifer*, *A. rugicollis*, *A. cyclonotus*, *A. reticulatus*, *Acritus Eichelbaumi*, *Macrolister maximus* et *M. robusticeps*, *Pachylister caffer* et *P. adjectus*, *Hister tropicus*; 3, attirés par des bananes pourries (introduites); les autres marchant sur le sol ou à l'abri sous des plantes.

Rhodesia, Nyasaland, Soudan, Congo Belge.

#### 68. — *Hister nomas* ERICHSON.

Quatre exemplaires (1637, II/cd/8, 30.IV.1951; leg. J. VERSCHUREN) (2762, II/fd/17, 16.XI.1951; 3073, II/hd/4, 14.XII.1951; 3683, Mt Tungu, Soudan, 14.VI.1952; leg. H. DE SAEGER) : 1, sur une bouse de buffle avec *Pachylister nigrata*, *P. caffer*, *P. adjectus* et *Hister nomas*; 1 au sol; 1 sous une écorce d'arbre; 1 au mont Tungu.

Cap, Natal, Transvaal, Angola, Rhodesia, Abyssinie, Congo Belge, Guinée.

#### 69. — *Hister tropicus* PAYKULL.

Trois cent quarante-trois exemplaires (6, Gangala-na-Bodio, X et XI.1949; 71, I/a/1, 26.XII.1949; 203, I/b/1, 8.II.1950; 221, I/o/1, 27.II.1950; 286, Mt Bamangwa, 7.III.1950; 288, rivière Sanza, 6.III.1950; 289, Mt Bamangwa, 8.III.1950; 302, I/a/3, 13.III.1950; 1006, II/f, 23 et 27.XII.1950; 1251, II/ke/4, 15.II.1951; 1282, II/ed/10, 21.II.1951; 1321, II/gd/4, 6.III.1951; 1379, II/hd/4, 21.II.1951; 1391, II/fc/5, 28.II.1951; 1395, II/hc/4, 28.II.1951; 1396, II/ke/4, 2.III.1951; 1397, II/hd/4, 21.II.1951; 1398, II/ke/4, 15.II.1951; 1402, II/ec/4, 5.III.1951; 1409, II/gd/4, 16.III.1951; 1439, II/db/4, 23.III.1951; 1441, II/cb/4, 23.III.1951; 1455, II/hd/4, 23.III.1951; 1457, II/gd/4, 24.III.1951; 1483, II/gd/4, 3.IV.1951; 1497, II/nf/3, 15.III.1951; 1499, II/ec/4, 20.III.1951; 1526, II/gd/4, 13.IV.1951; 1533, II/gd/4, 13.IV.1951; 1622, II/gd/4, 28.IV.1951; 1648, II/ec/4, 3.IV.1951; 1649, II/ec/4, 3.IV.1951; 1650, II/gc/4, 22.III.1951; 1843, II/gc/4, 1.VI.1951; 2003, II/gd/11, 23.VI.1951; 2099, II/dd/4, 7.VI.1951; 2317, II/gd/4, 26.VIII.1951; 2370, II/dd/4, 22.VIII.1951; 2426, II/id/4, 10.IX.1951; 2477, II/ee/2, 21.IX.1951; 2493, II/fd/5, 29.IX.1951; 2628, II/dd/4, 19.IX.1951; 2638, II/ed/4, 2.X.1951; 2639, II/ie/4, 28.IX.1951; 2680, II/PPK/55, 26.X.1951; 2707, II/fc/5, 2.XI.1951; 2746, II/me/9, 21.XI.1951; 2768, PPK/55/d/8, 19.XI.1951; 2770, II/gd/4, 22.XI.1951; 2947, PPK/15, 24.XII.1951; 3072, II/hd/4, 14.XII.1951; 3073, II/hd/4, 14.XII.1951; 3075, II/hd/4, 15.X.1951; 3214, Pali/9, 22.III.1952; 3277, PPK/51/g/9, 2.IV.1952; 3280, PPK/14/g/2, 4.IV.1952; 3282, PPK/14/g/2, 4.IV.1952; 3314, II/gd/11, 10.IV.1952; 3317, II/hd/4, 11.II.1952; 3328, Pidigala, 23.IV.1952; 3358, Pidigala, 23.IV.1952; 3367, Mt Embe, 21.IV.1952; 3383, II/gd/10, 10.IV.1952; 3468, Dedegwa, 17.V.1952; 3475, Aka, 19.V.1952; 3488, Inimvua, 20.V.1952; 3526, II/hd/4, 28.IV.1952; 3527, II/id/4, 1.IV.1952; 3528, II/id/4, 1.IV.1952; 3530, II/hd/4, 7.IV.1952; 3531, II/id/4, 1.IV.1952; 3532, II/gc/6, 29.IV.1952; 3536, II/ed/6, 27.V.1952; 3699, II/id/4, 29.V.1952; 3714, II/fd/18, 28.VI.1952; 3767, II/je/4, 11.VII.1952; 3779, II/gd/4, 15.VII.1952; 3832, Mabanga, 25.VII.1952; 4004, II/le/4, 26.VI.1952; 4009, PFSK/7/3, 31.VII.1952; 4010, II/fc/6, 4.VII.1952; 4013, II/gd/4, 4.VIII.1952; 4019, Iso/II, 12.VI.1952, 4020, Ndelele/3, 29.VII.1952; leg. H. DE SAEGER) (165, I/c/1, 20.I.1950; 209, I/b/3', 15.II.1950; 219, I/c/1, 24.II.1950; 655, I/o/1, 30.VI.1950; leg. G. DEMOULIN) (1084, PPK/10, 11.I.1951; 1375, II/he/4, 11.I.1951; 1376, II/me/4,

9.II.1951; 1377, II/me/3, 11.I.1951; 1378, II/mc/4, 9.II.1951; 1394, II/me/4, 9.II.1951; 1545, Garamba/14, 8.IV.1951; 1592, II/hc/4, 23.IV.1951; 1640, II/cd/8, 30.IV.1951; 1644, II/hc/8, 2.V.1951; 1646, II/ed/4, 29.III.1951; 1647, II/cd/4, 29.III.1951; 1790, II/gf/6, 16.V.1951; 1927, Morubia/8, 14.VI.1951; leg. J. VERSCHUREN (3253, II/gd/4, 2.III.1952, leg. H. DE SAEGER) (31 ex. C. NEBAY). Dans les bouses, ou peu profondément enterrés sous elles; de buffles (53), de rhinocéros (41), d'éléphants (36), de girafes (5), de waterbucks (5), de phacochères (4) avec *Abraeus spiculator*, *A. Brasavolai*, *A. rugicollis*, *A. cyclonotus*, *A. reticulatus*, *Acritus inexpectatus*, *A. Eichelbaumi*, *A. rugosus*, *Macrolister maximus*, *M. robusticeps*, *Pachylister nigrita*, *P. caffer*, *P. adjectus*, *Hister Mechowi*, *H. crenatipennis*, *Peranus chariensis-luctuosus*, *Atholus Rothkirchi*; 2, attirés par des viscères de buffle déposés sur le sol dans la savane à Graminées; quelques-uns attirés par les pièges à bousiers ou par la lumière de la lampe à la nuit; 1, dans une termitière morte de *Bellicositermes capensis* en compagnie d'*Orphistes femoralis*; les autres, soit au hasard, marchant sur le sol ou en fauchant sur les herbes et les arbustes, soit à l'abri, sous les plantes, sous les écorces, sous les feuilles mortes ou parmi les débris organiques, souvent à la base des touffes de Graminées.

Afrique tropicale et équatoriale; Le Cap, Natal, Transvaal. Espèce commune dans le Congo Belge.

#### 70. — *Hister calidus* ERICHSON.

Un exemplaire trouvé à Gangala-na-Bodio en avril 1954 par G. F. DE WITTE.

Très répandu en Afrique tropicale et équatoriale, Cap Province (Grahamstown !).

#### 71. — *Hister subtropicalis* DESBORDES.

Quarante-deux exemplaires (1167, II/fc/5, 31.I.1951; 1274, II/ed/15, 20.II.1951; 1275, II/ed/15, 20.II.1951; 1320, II/fb/9, 5.III.1951; 1877, II/gc/6, 8.VI.1951; 2272, II/fd/17, 21.VIII.1951; 2308, II/fd/6, 23.VIII.1951; 2652, II/fc/18, 22.X.1951; 2653, II/fc/18, 22.X.1951; 2655, II/gd/11, 22.X.1951; 2659, II/fc/14, 22.X.1951; 2779, II/gc/13s, 21.XI.1951; 2805, II/fc/18, 24.XI.1951; 2946, II/gd/4, 22.XII.1951; 3068, M'Paza/9, 24.I.1952; 3152, II/fd/Gar., 29.II.1952; 3178, II/fd/12, 10.III.1952; 3190, II/eb/9, 13.III.1952; 3268, II/fe/18, 31.III.1952; 3383, II/gd/10, 10.IV.1952; 3449, II/gd/4, 8.V.1952; 3845, Anie/9, 29.VII.1952; 3919, II/fd/5, 11.VIII.1952; 3941, II/gc/6, 14.VIII.1952; leg. H. DE SAEGER (1158, II/em, 24.I.1951; 1328, II/fd/4, 3.III.1951; 1574, II/fc/7, 19.IV.1951; 2942, II/fc/14, 26.XII.1951; leg. J. VERSCHUREN (1341, II/fd/17, 8.III.1951, leg. H. DE SAEGER) (495, I/a/3, 8.V.1950; 552, I/b/3', 24.V.1950; leg. G. DEMOULIN), trouvés à trente reprises par 1 ou 2 individus, surtout auprès des mares dont les berges sont colonisées par des Graminées, sous les feuilles mortes et les débris organiques en décomposition; 1, dans une tumeur chancreuse développée sur une tige rampante de *Cucurbita pepo*.

Comme l'a remarqué BURGEON, cette espèce ressemble beaucoup à *Hister coprophilus* REICHE et la description de DESBORDES ne permet pas de les séparer, d'autant moins que son auteur la compare à *Hister tropicus* PAYK. et à *Hister tropicalis* MARSEUL et non à *Hister coprophilus* REICHE. Cependant, tous ces exemplaires sont de taille plus petite que l'espèce de REICHE, les stries élytrales sont moins distinctement ponctuées et la strie latérale

du pronotum est plus rapprochée du bord antérieur. Il faut remarquer que tous ont été pris dans des matières végétales en décomposition et dans des endroits relativement humides, pas un seul dans des crottins, qui sont l'habitat habituel d'*Hister coprophilus*. Je crois que ces exemplaires correspondent à *Hister subtropicalis* DESBORDES, décrit sur deux spécimens du Congo Belge.

72. — **Hister atricolor** (LEWIS).

Un seul spécimen (1199, confluent Aka-Garamba, 2.II.1951, leg. J. VERSCHUREN) au bord de la Garamba, près du confluent de l'Aka, sous des feuilles mortes d'*Irvingia* en décomposition. Chez cet exemplaire, la strie latérale externe du pronotum est très courte, égalant à peine le quart de la longueur des côtés.

Décrit du Mashonaland. Cité pour la première fois du Congo Belge.

73. — **Hister Saegeri** n. sp.

Trois exemplaires (505, Km 17, 10.V.1950, leg. H. DE SAEGER) à un affleurement rocheux, dans les fissures de la roche colonisées par des Graminées, en compagnie de *Tribalus amnicola*.

Proche d'*Hister Nattereri* SCHAU. dont il diffère par la striation élytrale.

Ovale, peu convexe, noir, lisse, luisant; marge apicale des élytres rousse. Antennes et pattes rousses. Mandibules canaliculées et rebordées. Tête à front plan, presque en forme de carène antérieurement; strie frontale entière et profonde, dessinant en avant un angle rentrant; derrière elle, deux fossettes arrondies. Pronotum à strie marginale entière sur les côtés, interrompue derrière la tête; deux stries latérales, l'interne complète, l'externe marquée dans l'angle antérieur et n'atteignant pas tout à fait le milieu. Élytres ne présentant aucune trace de strie subhumérale; les quatre premières stries dorsales entières, ponctuées, la cinquième apicale, arrivant au milieu; strie suturale dépassant beaucoup le milieu, écartée de la suture aux deux extrémités, mais non raccourcie en arrière; fossettes subhumérales imponctuées, épipleures bistrées. Propygidium portant une fossette de chaque côté; ponctuation écartée assez forte. Pygidium un peu plus finement ponctué, lisse à l'apex. Prosternum étroit; mentonnière finement ponctuée, rebordée. Mésosternum droit en avant; strie marginale forte, entière. Tibias antérieurs armés de quatre dents. Long. : 4-4,5 mm.

74. — **Peranus chariensis** var. **luctuosus** THÉRON.

Quatre exemplaires (193; 1402, II/ec/4, 5.III.1951, leg. H. DE SAEGER) sur les bouses de buffles en compagnie de *Macrolister robusticeps*, *Pachylister caffer* et *P. adjectus*, *Hister tropicus*.

Décrit du Congo Belge.

75. — **Atholus laqueatus** (LEWIS).

Un spécimen (1192, confluent Aka-Garamba, 2.II.1951, leg. J. VERSCHUREN) sur fumées d'éléphant, près du confluent de l'Aka et de la Garamba, en même temps qu'*Abraeus Brasavolai*, *Pachylister adjectus*, *Atholus Rothkirchi*.

Cameroun, Congo Belge, Ruanda, Abyssinie.

76. — **Atholus Rothkirchi** BICKHARDT.

Huit exemplaires (1084, PPK/10, 11.I.1951; 1119, Bagunda, 18.I.1951; 1192, confluent Aka-Garamba, 2.II.1951, leg. J. VERSCHUREN) (2946, II/gd/4, 22.XII.1951, leg. H. DE SAEGER) (1 ex. C. NEBAY) : 4 dans des bouses de rhinocéros et d'éléphants avec diverses espèces d'*Abraeus*, *Pachylister caffer*, *Hister tropicus*; 2 dans une tumeur chancreuse développée sur une tige de *Cucurbita pepo* rampant sur le sol; 1 parmi des détritux végétaux au sol, au bord d'un marais.

Sénégal, Cameroun, Congo Belge, Ruanda, Tanganyika, Abyssinie.

77. — **Atholus cycloides** BURGEON.

Deux exemplaires (3496, Aka, 22.V.1952; 3514, Aka/2, 22.V.1952; leg. H. DE SAEGER) : l'un sur des fruits à odeur très prononcée de pomme commençant à pourrir, sur le sol avec *Epitoxus circulifrons*; l'autre pris en fauchant sur des arbustes.

Décrit du Congo Belge. Aussi Ruanda et Guinée espagnole.

## Sous-famille HISTERINAE

## Tribu EXOSTERNINI.

78. — **Epitoxus brevisculus** (FÄHRAEUS).

Un exemplaire (3476, Aka, 19.V.1952, leg. H. DE SAEGER), en battant des arbres en savane arborescente.

Cap, Natal, Congo Belge, Mozambique, Afrique orientale.

79. — **Epitoxus circulifrons** MARSEUL.

Un exemplaire (3496, Aka, 22.V.1952, leg. H. DE SAEGER) sur des fruits à odeur très prononcée de pomme commençant à pourrir, sur le sol, avec *Atholus cycloides*.

Afrique occidentale, Congo Belge, Nyassa, Zambèze.

80. — **Xenosternus sapriniformis** BICKHARDT.

Neuf exemplaires (2039, II/gd/camp, 4.VII.1951; 2746, II/me/9, 21.XI.1951; 2763, II/id/8, 17.XI.1951; 3017, II/fc/17, 17.I.1952; 4042, II/gc/8, 9.IX.1952; leg. H. DE SAEGER) : 4 sous des écorces d'arbre en décomposition; 3 sous des écorces sur pied avec *Diplostix Mayeti*; 1 sur une inflorescence de maïs introduit dans le camp; 1 en fauchant des arbustes près d'une tête de source.

Usambara, Congo Belge.

81. — **Anaglymma verula** LEWIS.

Un spécimen (3328, Pidigala, 23.IV.1952, leg. H. DE SAEGER) avec *Teretriosoma afrum*, en battant des arbustes, en savane arborescente.

Décrit du Cameroun, retrouvé au Congo Belge.

82. — **Acrolister garambae** n. sp.

Quatre exemplaires : 1, le type (1927, Morubia/8, 14.VI.1951; leg. J. VERSCHUREN) parmi des feuilles mortes; 2 (2477, II/ee/2, 21.IX.1951; 2572, II/fd/18, 11.X.1951; leg. H. DE SAEGER) au sol sous des plantes et sur une berge sablonneuse colonisée par des Herbacées; 1 (3545, II/gd/4, 29.V.1952, leg. J. VERSCHUREN) dans une cavité communiquant avec l'extérieur d'une termitière terrestre abandonnée, avec *Saprinus Verschureni*, *Orphister Verschureni* et *Paratropus congonis*.

Très proche d'*A. Kleinei* BICKHARDT, dont il se distingue surtout par la strie latérale interne du pronotum et la strie subhumérale externe des élytres, qui ne sont, toutes les deux, raccourcies qu'en arrière, par la taille plus faible et par la couleur moins foncée.

En ovale oblong, assez convexe, brun rougeâtre, peu luisant, finement et densément ponctué en dessus. Front subdéprimé en avant; strie frontale presque droite devant; mandibules convexes, pointillées. Au pronotum : strie marginale s'étendant seulement sur les côtés jusqu'auprès des yeux; stries latérales parallèles, l'externe sulciforme, entière, faisant paraître le bord relevé, l'externe partant du sommet mais s'arrêtant avant la base. Aux élytres : strie subhumérale externe dessinant un arc huméral et un peu prolongée en arrière; humérale courte, fine et oblique; dorsales ponctuées, entières, les trois premières plus fortes et à bords externes relevés, les cinquième et suturale réunies à la base, mais plus fines en ce point. Propygidium et pygidium densément, presque striguleusement ponctués. Sternum très visiblement pointillé : prosternum élargi mais à peine échancré à la base; les stries divergentes en arrière, convergentes en avant jusqu'à la suture transversale de la mentonnière, qui est arrondie en avant et rebordée d'une marginale, forte sur les côtés; mésosternum presque droit; strie marginale entière, insensiblement angulée au milieu; suture méso-métasternale

droite, imponctuée; métasternum avec une longue strie oblique sur les côtés et une suture longitudinale médiane très fine. Tibias antérieurs élargis avec cinq denticules sur la tranche externe et trois spinules à l'apex. Long. : 4,5-5 mm.

83. — **Pachyeraerus cyanescens** ERICHSON.

Un exemplaire (3823, Utukuru/9, 26.VII.1952, leg. H. DE SAEGER), sous l'écorce d'un arbre mort, à Utukuru.

Très répandu en Afrique occidentale, orientale et australe.

Sous-famille **HETAERIINAE**

84. — **Orphistes femoralis** REICHARDT.

Trois exemplaires (2493, II/fd/5, 29.IX.1951, leg. H. DE SAEGER) dans une termitière morte de *Bellicositermes natalensis*.

Ces trois exemplaires ont la strie frontale et la quatrième strie dorsale entières. L'un d'eux possède même un rudiment basal de strie subhumérale interne égalant à peu près le quart de la longueur de l'élytre. A ces détails près, la belle description de REICHARDT leur convient si bien que je ne puis voir là une nouveauté. La strie suturale est raccourcie en avant, comme le dit REICHARDT; cependant, on voit, sous un certain jour, qu'elle se continue jusqu'à la base et même se réunit à la quatrième dorsale par un arc basal.

Décrit d'Afrique orientale. BURGEON en a déjà signalé une capture au Congo Belge.

85. — **Orphistes Saegeri** n. sp.

Un seul individu (2135, II/gd/4, 20.VII.1951, leg. H. DE SAEGER) au sol, sous la strate herbacée dense, en milieu légèrement ombragé, sous de grands *Parinari*.

Ovalaire, d'un brun-rouge foncé, luisant. Pattes brunes; mandibules ponctuées. Front densément et finement ponctué; strie frontale en hexagone; épistome échancré. Pronotum finement ponctué, les angles antérieurs très aigus et proéminents, quelque peu explanés; bord latéral étroitement relevé en un bourrelet limité en dedans par une forte strie latérale entière et en dehors par une strie marginale très fine. Élytres à peine plus larges que longs pris ensemble, très finement pointillés; strie subhumérale entière ainsi que les trois premières dorsales, qui sont fortes; les autres dorsales plus fines : la quatrième écourtée un peu avant la base, la cinquième au milieu; suturale plus longue que la cinquième et plus courte que la qua-



trième; stries marginale et épipleurale entières. Propygidium finement mais densément ponctué, largement échancré à l'apex, formant des angles aigus sur les côtés. Pygidium invisible de dessus, encore plus finement ponctué et se terminant par une gibbosité. Stries prosternales internes longues, légèrement convergentes jusqu'à la suture de la mentonnière, laquelle est finement ponctué, rebordée et un peu sinueuse en devant; stries externes divergentes. Mésosternum couvert d'une ponctuation double; strie marginale entière; suture méso-métasternale droite, irrégulièrement crénelée. Métasternum finement ponctué avec une fine suture longitudinale au milieu. Tibias antérieurs ovales-oblongs, à peine deux fois plus longs que larges, portant sur la tranche externe une quinzaine de spinules; intermédiaires et postérieurs très élargis, mais presque parallèles sur les trois quarts apicaux. Long. : 5,5 mm.

86. — **Orphistes Verschureni** n. sp.

Cinq exemplaires (3545, II/gd/4, 29.V.1952, leg. J. VERSCHUREN) dans une cavité, communiquant avec l'extérieur, d'une termitière terrestre abandonnée, en même temps que *Saprinus Verschureni*, *Acrolister garambae*, *Paratropus congonis*.

Ovale, d'un brun rougeâtre ou noirâtre. Front déprimé en avant, ce qui le fait paraître échancré quand on le regarde de dessus; très finement pointillé; strie effacée en devant; épistome et labre échancrés. Pronotum visiblement pointillé; les angles antérieurs aigus, très avancés, quelque peu explanés; le bord latéral étroitement relevé en une carène limitée en dedans par la strie latérale entière et continuée derrière la tête, en dehors par la fine strie marginale. Élytres sensiblement plus larges que longs, pris ensemble, couverts d'un pointillé très fin; les stries, surtout les premières assez relevées sur leur bord externe; subhumérale externe entière; quatre premières dorsales entières et courbées vers la suture (ainsi, l'interstrie entre la subhumérale et la première dorsale est le plus large à la base), surtout la quatrième qui se termine par un crochet touchant presque le scutellum; cinquième écourtée un peu avant la base, à peu près de la largeur d'un interstrie; suturale de même longueur que la cinquième; stries marginale et épipleurale entières. Propygidium largement échancré au sommet, finement et superficiellement ponctué, sur fond alutacé. Pygidium invisible de dessus, très finement pointillé, presque lisse à l'apex. Stries prosternales longues, droites et parallèles, prolongées jusqu'à la suture transversale de la mentonnière, où, peu distinctement, elles tournent en dehors; mentonnière alutacée, à peine visiblement pointillée, subsinuée en devant et extrêmement finement rebordée. Mésosternum lisse; strie marginale entière; suture méso-métasternale subsinuée, imponctué. Métasternum lisse avec une suture longitudinale au milieu. Tibias antérieurs ovales-oblongs, moins de deux fois aussi longs que larges, garnis sur leur tranche externe de huit ou neuf spinules, celles de la base très petites; tibias intermédiaires et postérieurs larges et longs, mais non parallèles. Long. : 5-5,5 mm.

87. — **Paratropus ovides** MARSEUL.

Cinq exemplaires (322, I/c/1, 3.II.1950; 1595, II/gd/4, 22.IV.1951; 2112, II/hd/4, 17.VII.1951; 3705, II/gd/4, 26.VI.1952; 3954, II/hd/4, 20.VIII.1952; leg. H. DE SAEGER) trouvés par individus isolés; un, le 20.III.1950 dans une galle à la base d'une tige de *Parinari curatellifolia*, à fleur de sol, avec *Apobletes foliaceus*; un, le 20.IV.1951, attiré la nuit par la lumière de la lampe; un, le 17.VI.1951, au sol entre les touffes de Graminées; un, le 20.VI.1952, peu profondément enfoui dans le sol, sous des ligneux, en savane herbeuse; un dernier, le 20.VII.1952, dans la partie superficielle du sol, associé à des Japygidés de grande taille et avec *Paratropus Saegeri*.

Afrique occidentale (Sénégal). Signalé pour la première fois du Congo Belge.

88. — **Paratropus** sp. ?

Un seul exemplaire (3705, II/gd/4, 26.VI.1952, leg. H. DE SAEGER) dans la partie superficielle du sol, sous des ligneux, en savane herbeuse.

Cet unique échantillon, qui a été ramassé en même temps que l'un des précédents, ressemble beaucoup à un *Paratropus ovides*. Il est un peu plus finement pointillé en dessus; les stries dorsales ne sont pas lisses, mais bien distinctement ponctuées; la strie frontale est plus régulièrement arquée en avant; la ponctuation du propygidium est un peu plus serrée; enfin, les stries prosternales sont plus écartées l'une de l'autre, parallèles, quoique sensiblement divergentes aux deux extrémités.

89. — **Paratropus altitis** LEWIS.

Un exemplaire (3481, Dedegwa, 17.V.1952, leg. H. DE SAEGER) en battant les arbustes d'une galerie forestière, sous ombrage dense, à Dedegwa.

Décrit d'Afrique orientale (Usambara). Signalé pour la première fois du Congo Belge.

90. — **Paratropus nigrellus** SCHMIDT.

Deux exemplaires (1595, II/gd/4, 22.IV.1951; 2031, II/gd/4, 3.VII.1951; leg. H. DE SAEGER) attirés, tous deux, la nuit par la lumière de la lampe.

Gabon, Congo Belge.

91. — **Paratropus Saegeri** n. sp.

Deux exemplaires (3954, II/hd/4, 20.VIII.1952, leg. H. DE SAEGER) en savane herbeuse, enfouis dans la partie superficielle du sol, associés à des Japygidés de grande taille.

Ces deux exemplaires ont été pris en même temps que l'un des *P. ovides*. Ils lui ressemblent, mais la taille est un peu plus forte; le dessus est moins bombé, quoique convexe; le pronotum est plus distinctement explané sur

les côtés; les élytres sont microscopiquement pointillés; la strie suturale est entière et reliée à la quatrième dorsale par un arc basal; il y a un rudiment très net de strie subhumérale interne à la base, de sorte que la striation élytrale se présente plus complète; le propygidium est plus visiblement ponctué; les stries prosternales internes sont plus écartées l'une de l'autre, parallèles ou peu divergentes en avant. Long. : 4 mm.

92. — **Paratropus Maynéi** (DESBORDES).

Trois exemplaires (2942, II/fc/14, 26.XII.1951, leg. J. VERSCHUREN) (3193, Anie/8, 18.III.1952; 3347, Mt Embe, 20.IV.1952; leg. H. DE SAEGER) : un, le 26.XII.1951, sur la terre dénudée, où apparaît progressivement une courte végétation, ancienne mare presque complètement asséchée; un, le 18.III.1952, à la tête de source de la rivière Anie, sous des feuilles mortes tombées au sol, dans un ravin étroit, très humide et ombragé; le dernier au mont Embe, le 20.IV.1952 en fauchant, dans le taillis éclairé d'une galerie forestière dense, près de la rivière Mapanga.

Décrit du Congo Belge.

93. — **Paratropus apistrius** LEWIS ?

Trois exemplaires (416, I/o/1, 17.IV.1950; leg. H. DE SAEGER) (562, I/o/1, 26.V.1950, leg. G. DEMOULIN) (3117, II/gd/4, 11.II.1952, leg. H. DE SAEGER) : 2 (17.IV et 20.V.1950) attirés la nuit par la lumière de la lampe; 1 (11.II.1952) sur le sol, sous ombrage de quelques arbres, en savane herbeuse à ligneux rares.

Ces exemplaires répondent assez bien à la description de LEWIS, mais je ne connais pas cette espèce en nature. Elle est décrite de la Guinée portugaise.

94. — **Paratropus congonis** LEWIS.

Un spécimen (3545, II/gd/4, 29.V.1952, leg. J. VERSCHUREN), dans une cavité, communiquant avec l'extérieur, d'une termitière terrestre abandonnée, avec *Saprinus Verschureni*, *Acrolister garambae* et *Orphistes Verschureni*.

Décrit du Congo Belge.

95. — **Paratropus elongatus** n. sp.

Deux exemplaires (2448, II/gd/7", 20.IX.1951; 3869, Ndelele/8, 1.VIII.1952; leg. H. DE SAEGER) : un, type, le 20.IX.1951, en fauchant une frange de Graminées au bord d'une mare temporaire; l'autre récolté à Ndelele, le 1.VIII.1952, entre les fissures des grosses branches dans la couronne de *Terminalia glaucescens*, près d'une tête de source boisée.

En ovale allongé, brun rougeâtre, luisant. Antennes et pattes rousses. Tête peu convexe, lisse; strie frontale entière, droite devant le clypéus, sinuée derrière les yeux; labre creusé, échancré et relevé en avant. Prono-

tum portant une strie marginale complète, continue derrière la tête et une strie latérale, parallèle à la marginale, partant de la base et cessant un peu avant l'angle antérieur; éparsément ponctué, les points assez forts sur le disque, effacés sur les bords latéraux. Élytres imponctués avec une striation nette à peu près complète : strie subhumérale externe longue, limitant un interstrie huméral plus large que les autres interstries; humérale fine, courte et oblique; cinq stries dorsales parallèles, les quatre premières entières, la cinquième un peu raccourcie avant la base; suturale entière et reliée à la quatrième par un coude basal; à l'extrémité, chaque strie dorsale tourne en dedans, dessinant ainsi une strie apicale qui unit la marginale entière à la strie suturale. Propygidium peu convexe, incliné, portant à la base une ponctuation fine et peu serrée, presque lisse à l'apex. Pygidium invisible de dessus, très finement pointillé. Prosternum en carène étroite; stries prosternales internes très rapprochées, effacées un peu avant la suture transversale de la mentonnière, laquelle est très finement alutacée, mais imponctuée. Mésosternum lisse, rebordé de deux stries, l'une très proche du bord, très fine et interrompue, l'autre beaucoup plus distincte et entière; suture méso-métasternale arquée et crénelée. Métasternum bordé d'une seule strie sur les côtés, lisse, mais avec une zone de points assez forts le long de son bord postérieur; une très fine suture longitudinale au milieu. Tibias dilatés : les antérieurs plus largement ovales que les autres et armés d'une dizaine de spinules sur la tranche externe. Long. : 2 mm.

96. — **Paratropus incompletus** n. sp.

Un seul individu (3823, Utukuru/9, 26.VII.1952, leg. H. DE SAEGER) à Utukuru, sur un *Spondianthus Preussii* mort, récemment abattu par la foudre, dans une galerie forestière.

Ovale, d'un brun rougeâtre, plus foncé sur les élytres. Tête finement pointillée; strie frontale entière. Pronotum à ponctuation très fine sur le disque, effacée sur les bords latéraux, avec des points plus gros le long de la base; strie marginale à peine visible, distincte seulement dans sa portion basale; strie latérale située très près du bord, entière et continuée derrière la tête. Élytres lisses; strie subhumérale externe et trois premières dorsales entières; quatrième et cinquième, apicales, raccourcies au milieu; suturale n'atteignant pas tout à fait la base; un petit arc basal, formé de quelques points au-dessus de la quatrième strie et de la suturale; épipleures bistriés. Propygidium incliné, peu convexe, éparsément ponctué sur fond microscopiquement pointillé. Pygidium invisible de dessus, lisse. Prosternum en carène étroite, avec les stries internes rapprochées, parallèles, un peu divergentes seulement aux extrémités, n'atteignant pas la suture de la mentonnière; mentonnière finement rebordée. Mésosternum bordé de deux stries, l'une fine, interrompue au milieu, l'autre plus forte, entière; suture méso-métasternale droite, crénelée. Métasternum pointillé, d'un brun foncé

tranchant avec le rouge des prosternum et mésosternum, bordé d'une strie latérale peu arquée, qui continue la strie mésosternale jusqu'à la hanche postérieure. Premier segment abdominal portant une striole contre la hanche. Tibias dilatés, garnis de spinules sur la tranche externe, les antérieurs ovales, les autres moins larges. Long. : 2 mm.

97. — **Paratropus** sp. ?

Un seul spécimen (2341, II/fd/17, 31.VIII.1951, leg. H. DE SAEGER) pris en fauchant dans la strate de Graminées basses, dans une galerie forestière claire.

Cet exemplaire, unique en son genre, se sépare de tous les *Paratropus* connus par l'absence de strie latérale au pronotum et par ses tibias postérieurs peu dilatés. La strie marginale est entière et se continue derrière la tête; la striation élytrale comporte les six stries habituelles des *Paratropus*, la quatrième dorsale étant un peu écourtée à la base; le prosternum est assez court et les stries internes sont très proches l'une de l'autre et réunies ensemble avant le sommet; la taille est petite : 1,5 mm.

98. — ?

Un seul exemplaire (2425, II/gd/10, 15.IX.1951, leg. H. DE SAEGER), ramassé au troubleau aux abords marécageux d'une rivière à cours dénudé.

Cet exemplaire est unique par les angles antérieurs du pronotum aigus et très avancés en avant, avec les côtés explanés et par les tibias longs, les intermédiaires et les postérieurs beaucoup moins larges que les antérieurs. La tête est vivement déprimée en avant, la strie frontale interrompue. Aux élytres, la strie suturale et la cinquième dorsale sont de mi-longueur; les autres entières sauf que les internes n'atteignent pas le sommet; les deuxième, troisième et quatrième sont courbées vers l'écusson, la quatrième sinueuse avec un crochet à la base, etc. Long. : 4 mm.

99. — ?

Un seul individu (2724, PPK/80/90, 5.XI.1951, leg. H. DE SAEGER), en fauchant dans une strate de Graminées basses en savane herbeuse.

Cet exemplaire, unique, est caractérisé par les bords latéraux de son pronotum extrêmement explanés et épaissis au milieu. La tête est plane et la strie frontale entière est arquée en avant. La strie subhumérale est entière ainsi que les quatre premières dorsales; les internes très fines, la cinquième et la suturale dépassant le milieu. Les pygidia sont convexes, les cuisses renflées, les tibias très courts. Tout le dessus est alutacé. Long. : 3,2 mm.

## LISTE ALPHABÉTIQUE.

## GENRES.

	Pages.		Pages.
<i>Abraeus</i> .. .. .	8	<i>Lioderma</i> . . . . .	20
<i>Acritus</i> ... .. .	13	<i>Macrolister</i> ... .. .	23
<i>Acrolister</i> ... .. .	31	<i>Orphistes</i> . . . . .	32
<i>Anaglymma</i> ... .. .	31	<i>Pachycraerus</i> .. .. .	32
<i>Apobletodes</i> ... .. .	21	<i>Pachylister</i> ... .. .	24
<i>Atholus</i> ... .. .	30	<i>Paratropus</i> ... .. .	34
<i>Bacanius</i> . . . . .	6	<i>Peranus</i> .. .. .	29
<i>Carcinops</i> ... .. .	19	<i>Platylomalus</i> .. .. .	20
<i>Diplostix</i> . . . . .	19	<i>Platysoma</i> ... .. .	22
<i>Epiechinus</i> ... .. .	5	<i>Pygocoelis</i> ... .. .	3
<i>Epitoxus</i> . . . . .	30	<i>Saprinus</i> . . . . .	17
<i>Eugrammicus</i> . . . . .	23	<i>Teinotarsus</i> ... .. .	23
<i>Gnathoncus</i> ... .. .	17	<i>Teretriosoma</i> .. .. .	4
<i>Hister</i> ... .. .	26	<i>Teretrius</i> . . . . .	4
<i>Hypocacculus</i> . . . . .	18	<i>Tribalus</i> .. .. .	21
		<i>Xenosternus</i> ... .. .	31

## ESPÈCES ET SOUS-ESPÈCES.

	Pages.		Pages.
<i>adjectus</i> (MARSEUL) ( <i>Pachylister</i> ) ...	25	<i>baliolum</i> (LEWIS) ( <i>Platysoma</i> ) ... ..	23
<i>africanus</i> BICKHARDT ( <i>Bacanius</i> ) ...	8	<i>bicolor</i> FABRICIUS ( <i>Saprinus</i> ) ... ..	17
<i>africanus</i> (LEWIS) ( <i>Pygocoelis</i> ) ... ..	3	<i>bipartitus</i> LEWIS ( <i>Epiechinus</i> ) ... ..	5
<i>afrum</i> LEWIS ( <i>Teretriosoma</i> ) ... ..	4	<i>Brasavolai</i> G. MÜLLER ( <i>Abraeus</i> ) ...	10
<i>agrestis</i> MARSEUL ( <i>Tribulus</i> ) ... ..	21	<i>breviusculus</i> (FÂHRAEUS) ( <i>Epitoxus</i> ) ..	30
<i>Alberti</i> DESBORDES ( <i>Carcinops</i> ) .. ..	19	<i>caffer</i> (ERICHSON) ( <i>Pachylister</i> ) ... ..	24
<i>alienigena</i> BICKHARDT ( <i>Hister</i> ) ... ..	26	<i>calidus</i> ERICHSON ( <i>Hister</i> ) ... ..	28
<i>altitis</i> LEWIS ( <i>Paratropus</i> ) ... ..	34	<i>castanipes</i> MARSEUL ( <i>Platysoma</i> ) ...	22
<i>annicola</i> LEWIS ( <i>Tribulus</i> ) .. ..	21	<i>cicatricatus</i> n. sp. ( <i>Abraeus</i> ) . . . .	10
<i>amphistrius</i> MARSEUL ( <i>Hister</i> ) ... ..	26	<i>circulifrons</i> MARSEUL ( <i>Epitoxus</i> ) . . .	30
<i>apistrius</i> LEWIS ? ( <i>Paratropus</i> ) .. ..	35	<i>congonis</i> LEWIS ( <i>Paratropus</i> ) ... ..	35
<i>aricolor</i> (LEWIS) ( <i>Hister</i> ) ... ..	29		

	Pages.		Pages.
<i>corticalis</i> WOLLASTON ( <i>Teretrius</i> ) ...	4	<i>nomas</i> ERICHSON ( <i>Hister</i> ) ... ..	27
<i>costipennis</i> FÄHRAEUS ( <i>Epiechinus</i> ) ...	5	<i>novemcostatus</i> MARSEUL ( <i>Epiechinus</i> ) .	5
<i>crenatipennis</i> BICKHARDT ( <i>Hister</i> ) ...	26	<i>nudum</i> LEWIS ( <i>Lioderma</i> ) ... ..	20
<i>cyanescens</i> ERICHSON ( <i>Pachycaerus</i> ) ..	32	<i>oliocerus</i> REICHARDT ( <i>Hypocacculus</i> ) .	19
<i>cycloides</i> BURGEON ( <i>Atholus</i> ) ... ..	30	<i>ovides</i> MARSEUL ( <i>Paratropus</i> ) ... ..	34
<i>cyclonotus</i> MARSEUL ( <i>Abraeus</i> ) ... ..	11	<i>parumstriatus</i> DESBORDES ( <i>Hister</i> ) ...	26
<i>didymostrius</i> (MARSEUL) ( <i>Eugrammi-</i>		<i>pauperatus</i> (SCHMIDT) ( <i>Apobletodes</i> ) ...	21
<i>cus</i> ) ... ..	23	<i>pavianus</i> BICKHARDT ( <i>Hypocacculus</i> ) .	19
<i>digitatus</i> (WOLLASTON) ( <i>Platylomalus</i> )	20	<i>persetifer</i> DESBORDES ( <i>Abraeus</i> ) ..	8
<i>echinaceus</i> SCHMIDT ( <i>Abraeus</i> ) ... ..	9	<i>pumilus</i> n. sp. ( <i>Epiechinus</i> ) . ... ..	6
<i>Eichelbaumi</i> BICKHARDT ( <i>Acritus</i> ) ...	16	<i>punctulatus</i> FÄHRAEUS ( <i>Teretrius</i> ) ...	4
<i>Ellenbergeri</i> DESBORDES ( <i>Teretrius</i> ) ...	4	<i>repentinus</i> n. sp. ( <i>Acritus</i> ) ... ..	15
<i>elongatus</i> n. sp. ( <i>Paratropus</i> ) ... ..	35	<i>resimus</i> SCHMIDT ( <i>Epiechinus</i> ) ... ..	5
<i>femoralis</i> REICHARDT ( <i>Orphistes</i> ) ...	32	<i>reticulatus</i> n. sp. ( <i>Abraeus</i> ) ..	12
<i>foliaceus</i> PAYKULL ( <i>Apobletes</i> ) ... ..	22	<i>robusticeps</i> (MARSEUL) ( <i>Macrolister</i> ) ..	24
<i>garambae</i> n. sp. ( <i>Acritus</i> ) ... ..	13	<i>Rothkirchi</i> BICKHARDT ( <i>Atholus</i> ) . ...	30
<i>garambae</i> n. sp. ( <i>Acrolister</i> ) . ... ..	31	<i>rugicollis</i> MARSEUL ( <i>Abraeus</i> ) ... ..	11
<i>garambicus</i> n. sp. ( <i>Abraeus</i> ) . ... ..	11	<i>rugosus</i> BICKHARDT ( <i>Acritus</i> ) ... ..	17
<i>Grandini</i> (MARSEUL) ( <i>Hypocacculus</i> ) ..	18	<i>ruvenzoricus</i> BURGEON ( <i>Diplostix</i> ) ...	19
<i>impressisternum</i> BICKHARDT ( <i>Acritus</i> )	16	<i>Saegeri</i> n. sp. ( <i>Bacanius</i> ) ... ..	6
<i>inaequalis</i> n. sp. ( <i>Acritus</i> ) ... ..	14	<i>Saegeri</i> n. sp. ( <i>Hister</i> ) ..	29
<i>incompletus</i> n. sp. ( <i>Paratropus</i> ) ..	36	<i>Saegeri</i> n. sp. ( <i>Orphistes</i> ) ... ..	32
<i>inexpectatus</i> n. sp. ( <i>Acritus</i> ) ... ..	14	<i>Saegeri</i> n. sp. ( <i>Paratropus</i> ) ..	34
<i>intricatus</i> ERICHSON ( <i>Saprinus</i> ) ..	18	<i>sapriniformis</i> BICKHARDT ( <i>Xenoster-</i>	
<i>kinduensis</i> DESBORDES ( <i>Apobletodes</i> ) .	22	<i>nus</i> ) ... ..	31
<i>laqueatus</i> (LEWIS) ( <i>Atholus</i> ) . ... ..	30	<i>sellatus</i> BURGEON ( <i>Bacanius</i> ) ... ..	8
<i>latipes</i> LEWIS ? ( <i>Teinotarsus</i> ) ... ..	23	<i>serratus</i> BURGEON ( <i>Acritus</i> ) . ... ..	16
<i>luctuosus</i> THÉROND ( <i>Peranus</i> ) ... ..	29	<i>spiculator</i> n. sp. ( <i>Abraeus</i> ) ... ..	9
<i>maximus</i> (OLIVIER) ( <i>Macrolister</i> ) ...	23	<i>splendens</i> PAYKULL ( <i>Saprinus</i> ) ... ..	17
<i>Mayeti</i> (MARSEUL) ( <i>Diplostix</i> ) ... ..	20	<i>subtropicalis</i> DESBORDES ( <i>Hister</i> ) ...	28
<i>Maynei</i> (DESBORDES) ( <i>Paratropus</i> ) ...	35	<i>tropicus</i> PAYKULL ( <i>Hister</i> ) ..	27
<i>minuta</i> (FÄHRAEUS) ( <i>Carcinops</i> ) . ...	19	<i>tuberculisternum</i> LEWIS ( <i>Epiechinus</i> ) .	5
<i>Mechowi</i> SCHMIDT ( <i>Hister</i> ) ..	26	<i>umbrettarum</i> THÉROND ( <i>Gnathoncus</i> ) ..	17
<i>Methneri</i> BICKHARDT ( <i>Acritus</i> ) ... ..	16	<i>usambaricus</i> BICKHARDT ( <i>Bacanius</i> ) ..	7
<i>mozambicus</i> MARSEUL ( <i>Teretrius</i> ) ...	4	<i>Verschureni</i> n. sp. ( <i>Bacanius</i> ) ... ..	7
<i>nigrellus</i> SCHMIDT ( <i>Paratropus</i> ) ..	24	<i>Verschureni</i> n. sp. ( <i>Orphistes</i> ) ... ..	33
<i>nigrita</i> (ERICHSON) ( <i>Pachylister</i> ) . ...	24	<i>Verschureni</i> n. sp. ( <i>Saprinus</i> ) ... ..	17
		<i>verula</i> LEWIS ( <i>Anaglymma</i> ) . ... ..	31

---

Sorti de presse le 15 octobre 1959.

---



PARC NATIONAL DE LA GARAMBA

MISSION H. DE SAEGER

en collaboration avec

P. BAERT, G. DEMOULIN, I. DENISOFF, J. MARTIN,  
M. MICHA, A. NOIRFALISE, P. SCHOEMAKER,  
G. TROUPIN et J. VERSCHUREN (1949-1952).

Fascicule 15 (2)

NATIONAAL GARAMBA PARK

ZENDING H. DE SAEGER

met medewerking van

P. BAERT, G. DEMOULIN, I. DENISOFF, J. MARTIN,  
M. MICHA, A. NOIRFALISE, P. SCHOEMAKER,  
G. TROUPIN en J. VERSCHUREN (1949-1952).

Aflevering 15 (2)

# TROGINAE UND SISYPHINI (COLEOPTERA SCARABAEOIDEA)

VON

ERWIN HAAF (Tützing b. München)

Das mir vom « Institut des Parcs Nationaux du Congo Belge, Bruxelles » zur Bearbeitung übersandte *Trox*- und *Sisyphus*-Material vom Garamba National Park der Mission H. DE SAEGER umfasst 10 Arten in 236 Exemplaren. Eine der *Sisyphus*-Arten wird hier als species nova erkannt und beschrieben; sie liegt mir in einer Serie von 25 Stück vor. Von der Gattung *Trox* ist *T. pusillus* PÉR. als seltene, wenn auch ziemlich weit verbreitete Art besonders hervorzuheben.

Die Durchsicht dieses sehr interessanten Materials verdanke ich dem Präsidenten des « Institut des Parcs Nationaux du Congo Belge », Herrn Prof. V. VAN STRAELEN.

(Museum G. FREY.)

Genus **TROX** F.

## 1. — *Trox pusillus* PÉRINGUEY.

PÉRINGUEY, 1908, Trans. S. Afr. Phil. Soc., XIII, p. 634. — HAAF, 1953, Ent. Arb. Mus. Frey, 4, p. 341, Abb. 23. — HAAF, 1958, Abh. Ber. Mus. Tierk. Dresden, 23, p. 209.

P.N.G. : Réc. H. DE SAEGER : II/gd/4, 25.III.1951 (1453); II/gd/4, 16.IV.1951 (1555); Mabanga, 25.III.1952 (3220); PFSK/5/3, 20.VI.1952 (3657).

Anzahl der untersuchten Exemplare : 4.

*Trox pusillus* PÉR. ist eine zwar ziemlich verbreitete (Rhodesien, Tanganyika, Ruanda, Abessinien, Belg. Kongo, A.E.F., Gold- und Elfenbeinküste), jedoch sehr spärlich in den Museen vertretene Art. Wie ich schon 1953 (l. c., 342) erwähnte, sind seine kurz beborsteten Elytralhöcker nicht immer isoliert stehend, sondern manchmal auch zu Längsleistchen verschmolzen. Das letztere Merkmal trifft auch auf die Individuen von Rhodesien zu. Die vom Garamba-Park vorliegende Stücke hingegen besitzen isolierte, ovale bis länglich-ovale Elytralhöckerchen und stimmen in dieser Beziehung mit den mir bekannten Exemplaren aus Ost-, Zentral- und Westafrika mehr oder weniger überein.

Von seinen Nachbararten kann *pusillus* am leichtesten durch die schwach erhabene, breite Längslinie in der Mitte der Halsschildfurchung unterschieden werden.

## 2. — *Trox melancholicus* FÄHRAEUS.

FÄHRAEUS, 1857, Ins. Caffr., II, p. 378. — PÉRINGUEY, 1901, Trans. S. Afr. Phil. Soc., XII, p. 465. — KOLBE, 1904, Berl. ent. Z., 49, p. 294. — KOLBE, 1914, Wiss. Erg. Dtsch. Zentr. Afr. Exped., p. 289. — PAULIAN, 1936, Bull. Acad. Malg., 19, p. 4, f. 1. — PAULIAN, 1944, Explor. Nat. Albert Parc, 46, p. 8. — HAAF, 1954, Ent. Arb. Mus. Frey, 5, p. 379, t. 20, f. 8, Abb. 31. — HAAF, 1955, Explor. Parc Nat. Upemba, Miss. G. F. DE WITTE, 38, p. 48. — HAAF, 1958, South Afr. Animal Life, V, p. 478. — HAAF, 1958, Abh. Ber. Mus. Tierk Dresden, 23, p. 213.

P.N.G. : Réc. H. DE SAEGER : Aka aval, 27.III.1950 (329); I/o/1, 15.IV.1950 (515); II/fd/5, 6.III.1951 (1327); II/hd/4, 21.II.1951 (1379); I/ge/4, 11.IV.1951 (1651), 22.III.1951 (1650); II/gd/4, 18.VII.1951 (2113), 27.V.1951 (2101), 28.II.1951 (1498).

Anzahl der untersuchten Exemplare : 12.

*Trox melancholicus* FÄHRAEUS reicht mit seiner Verbreitung fast über die ganze aethiopische Region. Die Ränder seiner Halsschildseiten sind abgerundet, die elytralen Zwischenreihen besitzen glatte, glänzend-schwarze, große Flecken. Die nächstehende Art ist der seltene *T. consanguineus* PÉR.

## Genus *SISYPHUS* LATREILLE.

### Subgenus *SISYPHUS* s. str.

#### 1. — *Sisypus costatus* THUNBERG.

(Abb. 1.)

THUNBERG, 1818, Mém. Acad. Petrop., VI, p. 412. — ARROW, 1927, Ann. Mag. Nat. Hist., (9), XIX, p. 458. — BOUCOUMONT, 1933, Mem. Est. Zool. Univ., I, 73, p. 4. — JANSSENS, 1938, Expl. Parc Nat. Albert, 21, p. 29. — HAAF, 1955, Ent. Arb. Mus. Frey, 6, p. 355.

P.N.G. : I/b/1, 26.IV.1950, Réc. G. DEMOULIN (467); II/e, 18.I.1951, Réc. H. DE SAEGER (1101); II/gc/4, 22.III.1951, Réc. H. DE SAEGER (1650); II/gd/8, 9.V.1951, Réc. H. DE SAEGER (1700); II/fb/11, 25.V.1951, Réc. J. VERSCHUREN (1811); II/gd/4, 5.VII.1951, Réc. H. DE SAEGER (2052); Morubia/4, 11.VI.1951, Réc. J. VERSCHUREN (2110); II/gc/9, 28.IX.1951, Réc. H. DE SAEGER (2481); II/hd/4, 3.IX.1951, Réc. H. DE SAEGER (2632); PpK/60/d/8, 18.XII.1951, H. DE SAEGER (2924); II/gd/10, 24.I.1952, J. VERSCHUREN (3034); II/gd/10, 30.I.1952, H. DE SAEGER (3077); Ndelele/11, 21.II.1952, H. DE SAEGER (3142); Ndelele/K.117, 27.III.1952, H. DE SAEGER (3267); II/gd/4, 8.V.1952, H. DE SAEGER (3449); Inimvua, 16.V.1952, H. DE SAEGER (3461); Inimvua, 20.V.1952, H. DE SAEGER (3488); II/id/4, 1.V.1952, H. DE SAEGER (3528); II/id/4, 1.IV.1952, H. DE SAEGER (3531); Garamba/2 (source), 6.VI.1952, H. DE SAEGER (3583); Ndelele/2, 6.VI.1952, H. DE SAEGER (3589); Mt Moyo, 29.VII.1952, H. DE SAEGER (3844); Ndelele, 30.VII.1952, H. DE SAEGER (3849); II/hd/4, 20.VIII.1952, H. DE SAEGER (3958).

Anzahl der untersuchten Exemplare : 67.

*S. costatus* ist nahezu im ganzen aethiopischen Gebiet heimisch und dem *S. ocellatus* REICHE am nächsten stehend. Beiden gemeinsam ist die tiefe Einkerbung in der Mitte des clypealen Vorderrandes.

## 2. — *Sisypus ocellatus* REICHE.

(Abb. 3.)

REICHE, 1847 (1850), in FERRET et GALINIER, Voyage Abyss., III, p. 311, t. 19, f. 1. — ARROW, 1909, Ann. Mag. Nat. Hist., (8), III, p. 518. — HAAF, 1955, Ent. Arb. Mus. Frey, 6, p. 356.

P.N.G. : Pidigala, 23.IV.1952, H. DE SAEGER (3327); mont Embe, 20.IV.1952, H. DE SAEGER (3347).

Anzahl der untersuchten Exemplare : 6.

Die vorliegende Art fehlt im Süden Afrikas, ist aber von Ost- und Zentralafrika als häufig bekannt. Die Subspecies *nanniscus* PÉR. (Abb. 4) hingegen ist hauptsächlich in Südafrika zuhause, wurde aber auch schon in Tanganjika und am Kamerunberg gefunden.

## 3. — *Sisypus crispatus* GORY.

(Abb. 5.)

GORY, 1833, Monogr., p. 13, t. 1, f. 9. — PÉRINGUEY, 1902, Trans. S. Afr. Phil. Soc., XII, p. 897. — ARROW, 1909, Ann. Mag. Nat. Hist., (8), III, p. 518. — ARROW, 1927, Ann. Mag. Nat. Hist., (9), XIX, p. 460. — JANSSENS, 1938, Expl. Parc Nat. Albert, 21, p. 29. — HAAF, 1955, Ent. Arb. Mus. Frey, 6, p. 362.

P.N.G. : I/b/2", 1.II.1950, Réc. H. DE SAEGER (190), (191); Aka aval, 27.III.1950, Réc. H. DE SAEGER (330), II/gc/8, 22.II.1951, Réc. H. DE SAEGER (1281); II/gc/4, 22.III.1951, Réc. H. DE SAEGER (1650); Morubia/4, 11.VI.1951, Réc. J. VERSCHUREN (2110); II/fc/6, 11.X.1951, Réc. H. DE SAEGER (2576); Inimvua, 16.V.1952, H. DE SAEGER (3480); Inimvua, 20.V.1952, H. DE SAEGER (3489); II/id/4, 1.IV.1952, H. DE SAEGER (3531); II/id/4, 1.V.1952, H. DE SAEGER (3528).

Anzahl der untersuchten Exemplare : 33.

*S. crispatus* GORY ist die gemeinste afrikanische *Sisyphus*-Art. In ihren Größenverhältnissen und ihrer Behaarung neigt sie zu einer bemerkenswerten Variabilität.

4. — ***Sisyphus desaegeri* n. sp.**

(Abb. 2.)

Länge (ohne Kopfschild) : 2,5-3,2 mm.

Type : « Institut des Parcs Nationaux du Congo Belge, Bruxelles ».

Verbreitung. — Belgisch Kongo : P. N. Garamba : I/o/1, 21.VIII.1950, Réc. G. DEMOULIN (766); II/gd/8, 12.V.1951, Réc. H. DE SAEGER (1727); II/fd/18, 21.V.1951, Réc. H. DE SAEGER (1769); II/gd/8, 16.VI.1951, Réc. H. DE SAEGER (1919); II/gc/6, 29.VI.1951, Réc. J. VERSCHUREN (2015); II/gd/4, 5.VII.1951, Réc. H. DE SAEGER (2052); II/fc/3, 16.VII.1951, Réc. H. DE SAEGER (2102); II/ec/4, 30.VII.1951, Réc. H. DE SAEGER (2172); Mabanga/10, 11.I.1952, Réc. H. DE SAEGER (3002); II/gd/10, 24.I.1952, J. VERSCHUREN (3034); II/fd/17, 28.I.1952, H. DE SAEGER (3067); II/gd/10, 30.I.1952, H. DE SAEGER (3077); Mabanga/9'', 19.II.1952, H. DE SAEGER (3134); PpK/10/d/10, 5.III.1952, H. DE SAEGER (3167); II/gc/6, 5.IV.1952, H. DE SAEGER (3287); II/gd/11, 10.IV.1952, H. DE SAEGER (3333); II/gd/11, 10.IV.1952, H. DE SAEGER (3412); II/fd/18, 6.V.1952, H. DE SAEGER (3429); Ndelele/2, 6.VI.1952, H. DE SAEGER (3429); Ndelele/2, 6.VI.1952, H. DE SAEGER (3589); II/hd/11, 18.VIII.1952, H. DE SAEGER (3951); II/gc/6, 21.VIII.1952, H. DE SAEGER (3963); *Typus* : II/gc/6, 21.VIII.1952, H. DE SAEGER (3963).

Diese einfarbig schwarze, in 25 Exemplaren vorliegende neue Art ist mit dem *S. crispatus* GORY am nächsten verwandt und von diesem wie folgt verschieden :

Wesentlich kleiner. Haare auf dem Kopfschild, Halsschild und Elytra viel weniger dicht bis spärlich, auf Halsschild und Elytra stark schuppenförmig verbreitert, aber mit scharfer Spitze, relativ kürzer, weniger stark bogenförmig abstehend, bisweilen ganz anliegend, in der Regel einheitlich nach hinten gerichtet, auf den Elytren nur auf den Zwischenräumen und dort regelmäßig angeordnet; auf jedem Zwischenraum etwa 12 schuppenförmige Haare.

Die beiden vorderen Clypealzähnen viel näher beieinander, die dazwischen liegende Einbuchtung stärker, manchmal fast halbkreisförmig. Die Seitenpartie des Halsschildes ohne Haare oder Schüppchen.

Von den ebenfalls sehr kleinen *Sisyphus*-Arten *ocellatus* REICHE und *costatus* THUNB. und dem viel größeren *S. gazanus* ARROW (Abb. 6) durch die oben angegebene spezifische Einbuchtung des clypealen Vorderrandes (Abb. 2) und die besondere Behaarung von Halsschild und Flügeldecken leicht und sicher zu trennen.

Diese Art ist dem verdienstvollen Entomologen, Herrn H. DE SAEGER gewidmet.

5. — *Sisyphus biarmatus* FELSCHÉ.

FELSCHÉ, 1909, Dtsch. ent. Z., p. 753. — ARROW, 1927, Ann. Mag. N. H., (9), XIX, p. 465. — HAAF, 1955, Ent. Arb. Mus. Frey, 6, p. 366, t. 15, f. 4 et 5.

P.N.G. : II/ge/4, 22.III.1951, Réc. H. DE SAEGER (1650); II/id/4, 1.V.1952, H. DE SAEGER (3528); II/id/4, 1.IV.1952, H. DE SAEGER (3531).

Anzahl der untersuchten Exemplare : 22.

Diese, an einen äußerst großen *S. crispatus* GORY erinnernde Art zeichnet sich im ♂-Geschlecht durch den Besitz von zwei mehr oder weniger langen, an ihrem Ende abgestutzten Zähnen auf der Innenseite des Hinterschenkels aus.

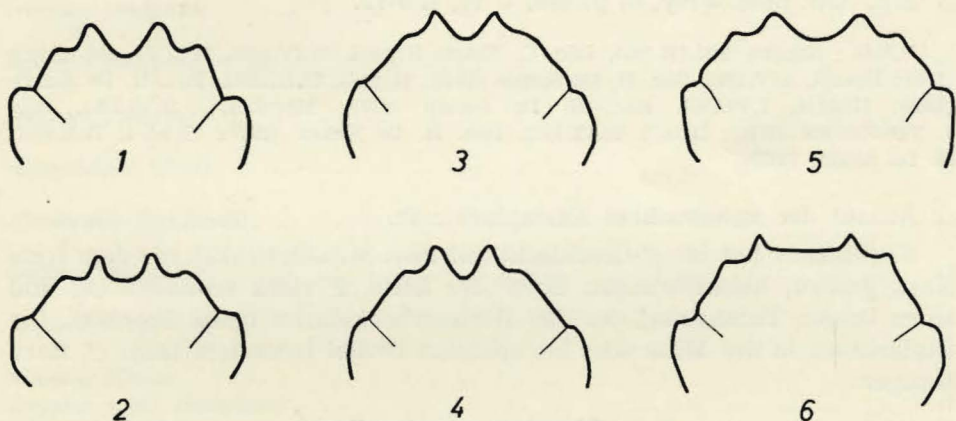


ABB. 1-6. — Kopfschildkonturen von :

1, *Sisyphus costatus* THUNBERG; 2, *Sisyphus desaegeri* n. sp.; 3, *Sisyphus ocellatus* REICHE; 4, *Sisyphus ocellatus* ssp. *nanniscus* PÉRINGUEY; 5, *Sisyphus crispatus* GORY; 6, *Sisyphus gazanus* ARROW.

## Subgenus NEOSISYPHUS MÜLLER.

6. — *Sisyphus spinipes* THUNBERG.

THUNBERG, 1818, Mém. Acad. Petrop., VI, p. 411. — ARROW, 1927, Ann. Mag. Nat. Hist., (9), XIX, p. 458. — BOUCOMONT, 1935, Miss. Sc. Omo, II, 16, p. 279. — JANSSENS, 1938, Expl. Parc Nat. Albert, 21, p. 27. — HAAF, 1955, Ent. Arb. Mus. Frey, 6, p. 368, t. 16, f. 1-3.

P.N.G. : II/I/4, 4.I.1951, Réc. J. VERSCHUREN (1046); II/gd/4, 16.IV.1951, Réc. H. DE SAEGER (1560); Morubia/4, 11.VI.1951, Réc. J. VERSCHUREN (2110); II/ge/6, 17.VII.1951, Réc. H. DE SAEGER (2367); II/dd/4, 19.IX.1951, Réc. H. DE SAEGER (2628); II/ie/4, 28.IX.1951, Réc. H. DE SAEGER (2639); II/hd/4, 15.X.1951, H. DE SAEGER (3075); II/he/4, 29.V.1952, H. DE SAEGER (3565).

Anzahl der untersuchten Exemplare : 18.

Über die charakteristische und sehr variable Schenkel- und Schienenbe-  
zahnung dieser Art habe ich ausführlich in meiner *Sisyphus*-Revision  
(l. c.) berichtet und ergänzend 3 Abbildungen hinzugefügt. Die ♂♂ der  
vorliegenden Serie vom Garamba-National-Park besitzen alle die dort  
zitierten Merkmale, nämlich u. a. je 1 Dorn auf der Innenseite des Schenkels  
und der Schiene des mittleren Beinpaars vor dem Knie, bei den ♀♀  
jedoch ist der Mittelschenkeldorn am Knie meist nur noch angedeutet, und  
der Schienendorn fehlt völlig.

#### 7. — *Sisyphus gladiator* ARROW.

ARROW, 1927, Ann. Mag. N. H., (9), XIX, p. 462, t. 12, f. 4, 5. — HAAF, 1955,  
Ent. Arb. Mus. Frey, 6, p. 376, t. 16, f. 9-12.

P.N.G. : Nagero, 9-31.III.1954, Réc. C. NEBAY; II/gd/4, 16.IV.1951, Réc. H. DE SAEGER  
(1560); II/ec/4, 3.IV.1951, Réc. H. DE SAEGER (1648); II/gc/4, 22.III.1951, Réc. H. DE SAEGER  
(1650); II/dd/4, 7.VI.1951, Réc. H. DE SAEGER (2099); Morubia/4, 11.VI.1951, Réc.  
J. VERSCHUREN (2110); II/ie/4, 28.IX.1951, Réc. H. DE SAEGER (2639); II/hd/4, 15.X.1951,  
H. DE SAEGER (3075).

Anzahl der untersuchten Exemplare : 21.

*S. gladiator* hat im ♂-Geschlecht auf dem Mittelschenkel vor dem Knie  
einen großen, hakenförmigen Dorn (der beim ♀ stark reduziert ist) und  
einen langen Trochanter, der den Hinterschenkelzahn meist überragt. Die  
Hintertibien in der Mitte oder im apikalen Drittel besonders beim ♂ stark  
gebogen.

#### 8. — *Sisyphus armatus* GORY.

GORY, 1833, Monogr., p. 13, t. 1, f. 6. — ARROW, 1927, Ann. Mag. Nat. Hist.,  
(9), XIX, p. 460, 464. — HAAF, 1955, Ent. Arb. Mus. Frey, 6, p. 376,  
t. 17, f. 1-6.

P.N.G. : II/hd/4, 21.II.1951, Réc. H. DE SAEGER (1379); II/gd/4, 16.IV.1951, Réc.  
H. DE SAEGER (1560); II/ec/4, 3.IV.1951, Réc. H. DE SAEGER (1648); II/gc/4, 22.III.1951, Réc.  
H. DE SAEGER (1650); Morubia/4, 11.VI.1951, Réc. J. VERSCHUREN (2110); II/hd/4, 3.IX.1951,  
Réc. H. DE SAEGER (2632); II/ie/4, 28.IX.1951, Réc. H. DE SAEGER (2639); II/hd/4, 15.X.1951,  
H. DE SAEGER (3075); II/id/4, 1.V.1952, H. DE SAEGER (3528); II/gc/6, 29.IV.1952, H. DE SAEGER  
(3533); II/id/4, 1.IV.1952, H. DE SAEGER (3531); II/he/4, 29.V.1952, H. DE SAEGER (3565);  
II/ie/4, 6.VI.1952, H. DE SAEGER (3672); II/ec/4, 30.VI.1952, H. DE SAEGER (3725).

Anzahl der untersuchten Exemplare : 28.

Von *S. gladiator* ist die vorliegende Art u. a. durch die dornfreien  
Schenkeln und Schienen des mittleren Beinpaars gut zu unterscheiden. Im  
Gegensatz zu *gladiator* kommt *armatus* auch in Ost- und Südafrika vor.

## ALPHABETISCHES REGISTER.

	Seite.
<i>armatus</i> ( <i>Sisyphus</i> ) ... ..	46
<i>biarmatus</i> ( <i>Sisyphus</i> ) ... ..	45
<i>crispatus</i> ( <i>Sisyphus</i> ) ... ..	43
<i>desaegeri</i> ( <i>Sisyphus</i> ) n. sp. ..	44
<i>gladiator</i> ( <i>Sisyphus</i> ) ... ..	46
<i>melancholicus</i> ( <i>Trox</i> ) ... ..	42
<i>Neosisyphus</i> (Subgenus) ... ..	45
<i>ocellatus</i> ( <i>Sisyphus</i> ) ... ..	43
<i>pusillus</i> ( <i>Trox</i> ) ... ..	41
<i>Sisyphus</i> (Genus) ..	42
<i>Sisyphus</i> s. str. (Subgenus) .	42
<i>spimpes</i> ( <i>Sisyphus</i> ) ... ..	45
<i>Trox</i> (Genus) ..	41

PARC NATIONAL DE LA GARAMBA  
MISSION H. DE SAEGER

en collaboration avec

P. BAERT, G. DEMOULIN, I. DENISOFF, J. MARTIN,  
M. MICHA, A. NOIRFALISE, P. SCHOEMAKER,  
G. TROUPIN et J. VERSCHUREN (1949-1952).

Fascicule 15 (3)

NATIONAAL GARAMBA PARK  
ZENDING H. DE SAEGER

met medewerking van

P. BAERT, G. DEMOULIN, I. DENISOFF, J. MARTIN,  
M. MICHA, A. NOIRFALISE, P. SCHOEMAKER,  
G. TROUPIN en J. VERSCHUREN (1949-1952).

Aflevering 15 (3)

---

PRIONINAE  
(COLEOPTERA CERAMBYCIDAE)

BY

E. FORREST GILMOUR (Doncaster)

---

During the expedition to the Parc National de la Garamba of Dr. H. DE SAEGER during the years 1949-1952, 42 specimens of *Cerambycidae Prioninae* were taken. These belong to seven species, mostly well-known, and they are listed below with locality notes and other details where appropriate.

The code numbers given with each detail below refer to specific localities in the Parc National de la Garamba, as given in Fascicules 1 (1954) and 5 (1956) of the Exploration du Parc National de la Garamba, Bruxelles.

I have to thank Professor V. VAN STRAELEN, President of the Institut des Parcs Nationaux du Congo Belge, for having allowed me to examine this material.

\*  
\*\*

All specimens Congo Belge, Parc National de la Garamba, Mission H. DE SAEGER.



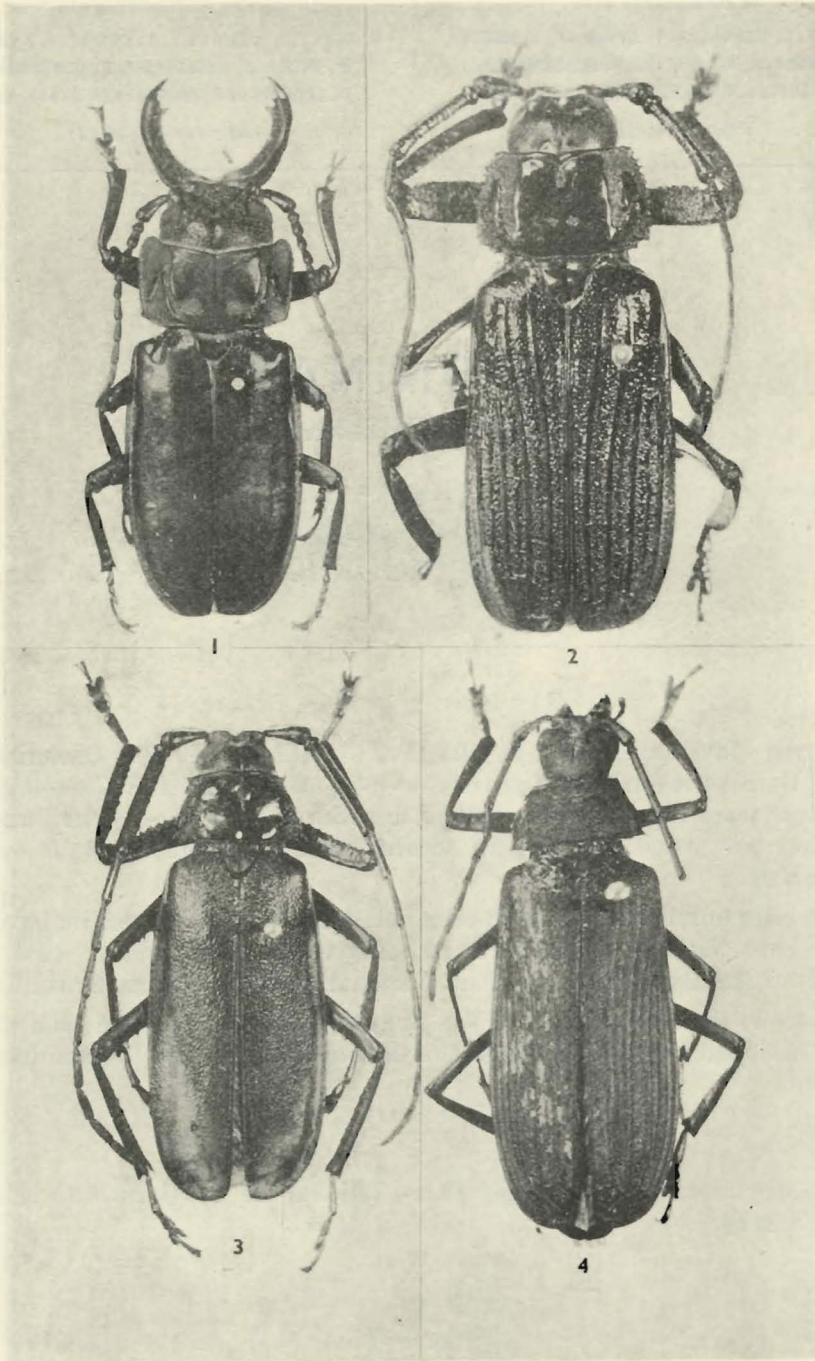


PLATE I.

Tribe **MACROTOMINI.**

## Subtribe STENODONTINA.

**Stenodontes (Mallodon) downesi** HOPE.

(Plate I, fig. 1.)

This species is probably the most common African Prionid, being found throughout most of tropical Africa.

Length : 42.5-58.5 mm. Breadth : 14-18.5 mm.

II/gc/8, 30.IV.1952, H. DE SAEGER (3405) (dans des arbres morts en décomposition), 2 ♂; Pp.K.72, 27.VIII.1951, Réc. H. DE SAEGER (2339) (tronc pourri sur le sol), 1 ♂; II/id/9, 31.X.1951, Réc. H. DE SAEGER (2692) (tronc de *Voacanga obtusa* mort), 1 ♂; Nagero, 10.V.1952, H. DE SAEGER (3502) (dans des bois en décomposition très avancée), 1 ♂.

## Subtribe MACROTOMINA.

**Aulocopus reticulatus** SERVILLE.

(Plate I, fig. 2.)

A species which is widely distributed throughout tropical Africa.

Length : 37 mm. Breadth : 11 mm.

II/gd/4, 17.III.1952, J. VERSCHUREN (3243) (à la lampe), 1 ♂.

**Macrotoma** (s. str.) **palmata** FABRICIUS.

(Plate I, fig. 3.)

A very common species throughout most of Tropical and South Africa.

Whilst the size of the ten specimens seen varies from 33-35 mm, the majority are comparatively small and range from 33-36 mm in length. Specimens are recorded of up to 70 mm in length.

Length : 33-45 mm. Breadth (humeral) : 9-12.5 mm.

## EXPLANATION OF PLATE I.

FIG. 1. — *Stenodontes (Mallodon) downesi* HOPE, ♂.

FIG. 2. — *Aulocopus reticulatus* SERVILLE, ♂.

FIG. 3. — *Macrotoma* (s. str.) *palmata* FABRICIUS, ♂.

FIG. 4. — *Macrotoma (Navosomopsis) feisthameli* BUQUET, ♀.

Tribe **MACROTOMINI.**

## Subtribe STENODONTINA.

**Stenodontes (Mallodon) downesi** HOPE.

(Plate I, fig. 1.)

This species is probably the most common African Prionid, being found throughout most of tropical Africa.

Length : 42.5-58.5 mm. Breadth : 14-18.5 mm.

II/gc/8, 30.IV.1952, H. DE SAEGER (3405) (dans des arbres morts en décomposition), 2 ♂; Pp.K.72, 27.VIII.1951, Réc. H. DE SAEGER (2339) (tronc pourri sur le sol), 1 ♂; II/id/9, 31.X.1951, Réc. H. DE SAEGER (2692) (tronc de *Voacanga obtusa* mort), 1 ♂; Nagero, 10.V.1952, H. DE SAEGER (3502) (dans des bois en décomposition très avancée), 1 ♂.

## Subtribe MACROTOMINA.

**Aulocopus reticulatus** SERVILLE.

(Plate I, fig. 2.)

A species which is widely distributed throughout tropical Africa.

Length : 37 mm. Breadth : 11 mm.

II/gd/4, 17.III.1952, J. VERSCHUREN (3243) (à la lampe), 1 ♂.

**Macrotoma (s. str.) palmata** FABRICIUS.

(Plate I, fig. 3.)

A very common species throughout most of Tropical and South Africa.

Whilst the size of the ten specimens seen varies from 33-35 mm, the majority are comparatively small and range from 33-36 mm in length. Specimens are recorded of up to 70 mm in length.

Length : 33-45 mm. Breadth (humeral) : 9-12.5 mm.

## EXPLANATION OF PLATE I.

FIG. 1. — *Stenodontes (Mallodon) downesi* HOPE, ♂.

FIG. 2. — *Aulocopus reticulatus* SERVILLE, ♂.

FIG. 3. — *Macrotoma (s. str.) palmata* FABRICIUS, ♂.

FIG. 4. — *Macrotoma (Navosomopsis) feisthameli* BUQUET, ♀.

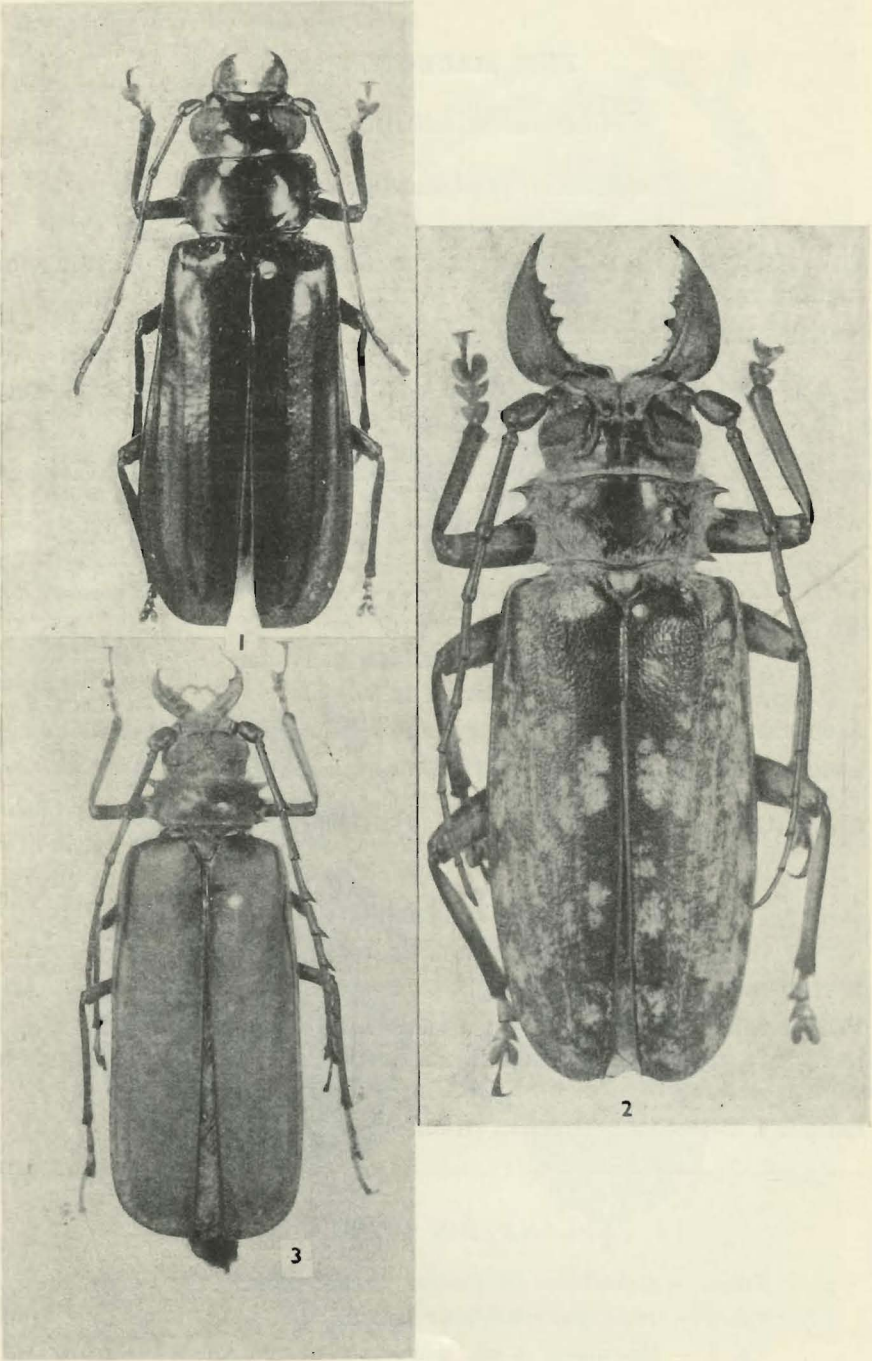


PLATE II.

II/fc/5, 27.III.1951, Réc. H. DE SAEGER (1458) au sol et fauchage), 1 ♀; II/be/9, 19.III.1951, Réc. J. VERSCHUREN (1427) (sous écorce de *Erythrophloeum guineensis*), 2 ♂; II/fc/18, 28.III.1951, Réc. H. DE SAEGER (1461) (fauchage), 1 ♀; II/gd/4, 25.III.1951, Réc. H. DE SAEGER (1453) (à la lampe), 2 ♂; I/o/1, 27.III.1950, Réc. H. DE SAEGER (331) (récoltés à la lampe), 1 ♀; I/o/1, 20.III.1950, Réc. H. DE SAEGER (322) (sur *Parinari curatellifolia*), 1 ♀; II/ed/16, 20.III.1951, Réc. H. DE SAEGER (1429) (dans des bois en décomposition); II/db/4, 23.III.1951, Réc. H. DE SAEGER (1439) (au soleil, sur sentier dégagé), 1 ♀.

**Macrotoma (Navosomopsis) feisthameli** BUQUET.

(Plate I, fig. 4.)

This species is sporadically encountered in West and Central Africa, being recorded from numerous places in the Belgian Congo, as well as the Cameroons, Gaboon and Angola.

Males appear to be very rare in collections and the proportion of females to males amongst all that I have seen is about 10 : 1.

Length : 31 mm. Breadth : 9.3 mm.

Mt Bamangwa (830 m), 8.III.1950, Réc. H. DE SAEGER (303) (captures à la lampe), 1 ♀.

Tribe **CALLIPOGONINI**.

Subtribe JAMWONINA.

**Jamwonus subcostatus** HAROLD, var. **sticheli** KOLBE.

(Plate II, fig. 1.)

This is a most interesting find. The var. *sticheli* KOLBE is the most easily distinguishable from the typical form, through the broadly rounded anterior pronotal angles, amongst other smaller differences.

It has previously only been recorded from Tanganyika (Mhonda and Kilossa) and this specimen provides a new Belgian Congo record, although the typical form and others occur quite widely.

Length : 40.5 mm. Breadth (humeral) : 11.5 mm.

PpK.51/g/9, 2.IV.1952, H. DE SAEGER (3276), 1 ♀.

EXPLANATION OF PLATE II.

FIG. 1. — *Jamwonus subcostatus* HAROLD subsp. *sticheli* KOLBE, ♀.

FIG. 2. — *Acanthophorus (Ceratocentrus) spinicornis* FABRICIUS, ♀.

FIG. 3. — *Acanthophorus (Tilhoes) confinis* CASTELNAU, ♂.

Tribe **PRIONINI.**

## Subtribe ACANTHOPHORINA.

**Acanthophorus (Geratocentrus) spinicornis** FABRICIUS.

(Plate II, fig. 3.)

A widely distributed species throughout most of Tropical Africa.

Length : 49 mm. Breadth : 13.5 mm.

II/fd/17, 5.IX.1951, Réc. H. DE SAEGER (2364) (troncs d'arbres en décomposition), 1 ♀.

**Acanthophorus (Tithoes) confinis** CASTELNAU.

(Plate II, fig. 2.)

Apparently the commonest Prionid in the Parc National de la Garamba. The series of males shows a typical variation in mandibular size from the very large to the small, female, types.

This species does not appear to be found in the Congo Basin, but only in the East and South-East of this region.

Length : 37.5-67 mm. Breadth : 11-19.5 mm.

PpK. 51/g/9, 2.IV.1952, H. DE SAEGER (3276) (dans les arbres morts debout et sur le sol, au dernier stade de dégradation), 6 ♂, 4 ♀; II/gc/9, 30.IV.1951, Réc. H. DE SAEGER (1936) (dans le bois mort, arbre sur pied), 2 ♂, 1 ♀; II/hd/4, 23.III.1951, Réc. H. DE SAEGER (1443) (fauchage), 1 ♂, 1 ♀; II/fd/17, 1.V.1952, H. DE SAEGER (3445) (bois mort en décomposition), 1 ♂; II/db/4, 23.III.1951, Réc. H. DE SAEGER (1439) (au soleil, sur sentier dégagé), 2 ♂, 1 ♀; II/fc/18, 28.III.1951, Réc. H. DE SAEGER (1461) (fauchage), 1 ♀; II/gd/4, 5.IV.1951, Réc. H. DE SAEGER (1505) (à la lampe), 1 ♀; II/hc/8, 5.IV.1951, Réc. H. DE SAEGER (1508) (arbres morts en décomposition), 1 ♂; II/gd/4, 16.IV.1951, Réc. H. DE SAEGER (1555) (à la lampe), 1 ♂.

**RESUME.**

The Parc National de la Garamba lies in the Guinean Savanna region, not, in the main, densely forested, but mainly open scrub.

It is not possible to give definite statements on the *Prioninae* of the Garamba Park due to the comparative paucity of specimens available. *Stenodontes (Mallodon) downesi* HOPE, *Aulocopus reticulatus* SERVILLE, *Macrotoma* (s. str.) *palmata* HOPE and *Acanthophorus (Tithoes) confinis* CASTELNAU one would expect to find. The first three being of wide and general distribution, and the third being a good link-up of a probably mainly savannian or Eastern and North-West tropical species.

*Macrotoma (Navosomopsis) feisthameli* BUQUET appears to provide a very Easterly record of a tropical forest species.

---

The specimen of *Jamwonus subcostatus* HAROLD var. *sticheli* KOLBE is a most interesting savannan link with a primarily Eastern (Tanganyika) form, according to present records.

There are several species lacking in the collection which one might have expected to find. Some of these are *Parandra gabonica* THOMSON, *Macrotoma* (s. str.) *serripes* FABRICIUS, and *Acanthophorus* (*Tithoes*) *maculatus* FABRICIUS, subsp. *centralis* LAMEERE, or subsp. *congolanus* LAMEERE, or even, in view of possible Easterly link, subsp. *sulcicornis* KOLBE.

---

INDEX  
ARRANGED ALPHABETICALLY.

---

	Pages.
<i>Acanthophorina</i> (Subtribe) ... ..	54
<i>Callipogonini</i> (Tribe) ... ..	53
<i>confinis</i> [ <i>Acanthophorus</i> ( <i>Tithoes</i> )] ... ..	54
<i>downesi</i> [ <i>Stenodontes</i> ( <i>Mallodon</i> )] ... ..	51
<i>efisthameli</i> [ <i>Macrotoma</i> ( <i>Navosopomis</i> )] ... ..	53
<i>Jamwonina</i> (Subtribe) .. ...	53
<i>Macrotomina</i> (Subtribe) ... ..	51
<i>Macrotomini</i> (Tribe) ... ..	51
<i>palmata</i> ( <i>Macrotoma</i> ) ... ..	51
<i>Prionini</i> (Tribe) ... ..	54
<i>reticulatus</i> ( <i>Aulocopus</i> ) .. ...	51
<i>spinicornis</i> [ <i>Acanthophorus</i> ( <i>Ceratocentrus</i> )] ... ..	54
<i>stenodontina</i> (Subtribe) . ... ..	51
<i>subcostatus</i> var. <i>sticheli</i> ( <i>Jamwonus</i> ) .. ...	53

---