

Paratypes : 151 ex. : II/gd/11, dans petit vallon marécageux à découvert, 10.IV.1952 (H. DE SAEGER 3412); 8 ex. : II/fc/11, dans plaine marécageuse, 25.VI.1952 (H. DE SAEGER 3695); 15 ex. : II/gd/4, en savane herbeuse sans ligneux, 2.V.1952 (H. DE SAEGER 3411); 7 ex. : II/fd/12, parmi herbacées ripicoles immergées dans chenal dépendant de la Garamba, 5.VIII.1952 (H. DE SAEGER 3884); 74 ex. : II/gd/11, dans marais découvert, 13.III.1952 (H. DE SAEGER 3240); 10 ex. : II/gc/4, en savane herbeuse, 9.VII.1952 (H. DE SAEGER 3761); 2 ex. : II/gd/4, à la lampe, 30.XI.1951 (H. DE SAEGER 2812); 8 ex. : II/gc/10, sur le sol aux abords d'un ruisseau à cours dénudé, 29.IV.1952 (H. DE SAEGER 3401); 21 ex. : II/gc/7, dans prairie, 14.IV.1951 (H. DE SAEGER 1537); 37 ex. : II/gf/10, à la base des plantes en Cypéris, 6.IV.1951 (H. DE SAEGER 1507); 5 ex. : II/gc/11, sur les bords, en dehors de la partie fangeuse d'un mare permanente, 30.III.1951 (H. DE SAEGER 1487); 7 ex. : II/gd/4, en savane herbeuse brûlée, 26.VIII.1951 (H. DE SAEGER 2317); 14 ex. : II/fc/15, dans marécage à Papyrus, 14.III.1951 (H. DE SAEGER 1386); 3 ex. : II/ed/15, dans strate herbeuse courte de marécage asséché, 20.II.1951 (H. DE SAEGER 1275); 10 ex. : II/fd/5, sous un *Ficus* mort en savane herbeuse, 6.III.1951 (H. DE SAEGER 1327); 1 ex. : II/gd/4, ramassé au sol, 27.VI.1951 (J. VERSCHUREN 1984); 2 ex. : II/fb/9, en petite galerie forestière, 5.III.1951 (H. DE SAEGER 1320); 8 ex. : II/gd/4, en savane herbeuse, 9.X.1951 (H. DE SAEGER 2562); 1 ex. : II/gc/5, en savane herbeuse pauvre, 12.IX.1951 (H. DE SAEGER 2420); 1 ex. : I/c/2''', ramassage près ruisseau, 30.XII.1949 (G. DEMOULIN 145); 1 ex. : I/c/4, en galerie forestière humide, 13.I.1950 (H. DE SAEGER 96); 1 ex. : I/b/2, en crête sablonneuse entre les rivières Magienga et Mogbwamu, 26.IV.1950 (G. DEMOULIN 464); 22 ex. : II/ed/Garamba, près du niveau de l'eau dans bancs de sable, 26.II.1951 (H. DE SAEGER 1289); 24 ex. : II/gc/11, en expansion marécageuse à Cypéris, 8.XII.1951 (H. DE SAEGER 2877); 2 ex. : II/gd/10, dans les Herbacées ripicoles aux abords marécageux d'un petit ruisseau à cours dénudé, 6.XII.1951 (H. DE SAEGER 2873); 31 ex. : II/fd/17, sur le sol couvert de feuilles sèches et de feuilles en décomposition en galerie forestière sèche, 3.IV.1952 (H. DE SAEGER 3281); 4 ex. : II/fc/6, en savane de bas-fond marécageux, 30.X.1951 (H. DE SAEGER 2700); 6 ex. : II/fd/5, sur le sol entre les touffes de Graminées en savane herbeuse de vallée, 23.X.1951 (H. DE SAEGER 2654); 2 ex. : II/gd/4, en savane herbeuse, 8.XI.1951 (H. DE SAEGER 2739); 10 ex. : II/gc/5, en savane herbeuse de vallée, 18.X.1951 (H. DE SAEGER 2642); 12 ex. : II/gd/4, au sol en savane herbeuse ayant brûlé, 13.X.1951 (H. DE SAEGER 2594); 4 ex. : II/gd/8, en tête de source dénudée, 13.XII.1951 (H. DE SAEGER 2901); 1 ex. : II/gd/11, sur le sol légèrement humide en vallon marécageux, 12.IV.1952 (H. DE SAEGER 3360); 1 ex. : II/fe/18, sur les berges à fourrés de ligneux touffus, 31.III.1952 (H. DE SAEGER 3268); 1 ex. : II/gd/4, en savane herbeuse non brûlée, 6.VI.1951 (H. DE SAEGER 1876); 1 ex. : II/gd/11, entre les touffes d'Herbacées, parties fangeuses et parties exondées à sec en expansion marécageuse, 30.XI.1951 (H. DE SAEGER 2821); 1 ex. : II/hd/4, en savane herbeuse à ligneux rares, non brûlée, 16.IV.1951 (H. DE SAEGER 1559); 1 ex. : II/fb/4, 18.IV.1951 (J. VERSCHUREN 1564); 1 ex. : II/gc/10,

en ruisseau à cours dénudé, 11.XII.1951 (H. DE SAEGER 2883); 3 ex. : II/gc/15, en partie marécageuse récemment asséchée, 17.XII.1951 (H. DE SAEGER 2916); 1 ex. : II/gd/4, en savane herbeuse à ligneux rares, 20.VII.1951 (H. DE SAEGER 2135); 1 ex. : II/gd/4, en savane herbeuse, 5.XII.1951 (H. DE SAEGER 2863); 2 ex. : II/gd/4, en savane herbeuse, 19.XII.1951 (H. DE SAEGER 2928); 1 ex. : II/gc/15, dans Herbacées à un stade avancé de dessiccation, en partie herbeuse dans une plaine marécageuse, 17.XII.1951 (H. DE SAEGER 2917); 12 ex. : II/gd/10, sur le sol parmi les Herbacées paludicoles sur les bords, sol humide mais non fangeux, d'un petit ruisseau à cours dénudé, 28.XII.1951 (H. DE SAEGER 2967).

[**Pachypaederus confusus** FAGEL.]

Pachypaederus confusus FAGEL, Expl. Parc Nat. Upemba, fasc. 51, 1958, p. 75.

Le South African Museum nous a soumis trois exemplaires de cette espèce, l'un provenant de la localité typique : Natal, Frère, le second étiqueté : « Zululand », et le dernier « Transvaal, Johannesburg ».

A ce jour l'espèce n'était connue que du Natal.

[**Pachypaederus sparsicollis** FAGEL.]

Pachypaederus sparsicollis FAGEL, Expl. Parc Nat. Upemba, fasc. 51, 1958, p. 78.

Parmi de nouveaux matériaux nous soumis par notre excellent Collègue M. C. KOCH, figure 1 ♀ de cette espèce, connue en un seul ♂, et étiqueté « Grahamstown, 18.9.47 (K. T. COATES PALGRAVE) ».

PAEDERIDUS MULSANT & REY.

Paederidus MULSANT & REY, Ann. Soc. Lin. Lyon (N. S.), 24, 1877, p. 245; FAGEL, Expl. Parc Nat. Upemba, fasc. 51, 1958, p. 109; SCHEERPELTZ, Mem. Mus. Stor. Natur. Venezia Trident., XI, 1957, p. 448.

Paederus subg. *Paederidus* MULSANT et REY, sec. plur. auct.

Paederus BLACKWELDER ex parte.

Genre que la plupart des auteurs ont joint à *Paederus*, au plus à titre de sous-genre, sans prêter attention au fait que ce sont les seuls *Paederini* à ne pas avoir de carène longitudinale au 1^{er} sternite, entre les hanches postérieures.

La conformation des mandibules, l'échancrure médiane du labre limitée par un denticule et la conformation de l'édéage rapprochent beaucoup les *Paederidus* de certains *Paederus* des groupes *minimus* et *nakurensis* mais il s'agit bien de genres différents.

La Mission H. DE SAEGER en a recueilli de très nombreux exemplaires.

Ils représentent 4 espèces, toutes fort intéressantes, soit parce que peu ou pas connues, soit au point de vue de la dispersion géographique.

Leur étude nous a amené à constater que la série typique d'une espèce de BERNHAUER comprenait deux espèces bien distinctes.

***Paederidus colonus Alberti* FAGEL.**

Paederidus colonus subsp. *Alberti* FAGEL, Expl. Parc Nat. Upemba, fasc. 51, 1958, p. 115.

Forme largement répandue dans quasi tout le Congo Belge à l'exclusion de la Cuvette centrale.

Elle est connue également du Ruanda, Kenya, Uganda et Angola. Probablement doit-elle également exister dans le nord de la Rhodésie.

La forme *colonus colonus* WENDELER existe en Afrique occidentale et s'étend par le Chari jusqu'au Soudan et même en Abyssinie.

Nous espérons la voir du nord-est du Congo Belge, mais les récoltes de la Mission H. DE SAEGER semblent condamner cet espoir.

Parc National de la Garamba : 6 ex. : II/gc/10, près ruisseau sans couvert, 11.XII.1951 (H. DE SAEGER 2882); 13 ex. : II/gc/11, dans les herbes de marécage, 30.III.1951 (H. DE SAEGER 1474); 2 ex. : II/gc/18, sur le sable sec au bord de l'eau, 29.VI.1951 (J. VERSCHUREN 2006); 3 ex. : II/fd/18, dans galerie forestière claire, 11.VI.1951 (H. DE SAEGER 1901); 1 ex. : II/gd/7", autour d'une mare temporaire, 20.IX.1951 (H. DE SAEGER 2448); 1 ex. : II/fd/18, dans la couche superficielle du sable en berges sablonneuses non inondées, 30.V.1952 (H. DE SAEGER 3548); 2 ex. : II/gd/11, au bord de l'eau, courant dans la partie fangeuse, 11.X.1951 (H. DE SAEGER 2603); 1 ex. : II/gc/15, dans partie marécageuse récemment asséchée, 17.XII.1951 (H. DE SAEGER 2916); 1 ex. : II/gc/13^s, autour d'une mare, 3.IX.1951 (H. DE SAEGER 2357); 1 ex. : II/id/9, près ruisseau à galerie très dégradée, 11.VII.1952 (H. DE SAEGER 3773); 11 ex. : II/fd/18, dans bancs sablonneux, 21.VII.1951 (H. DE SAEGER 2124); 6 ex. : II/fd/18, dans sable humide, 28.V.1951 (H. DE SAEGER 1823); 3 ex. : I/b/3", aux abords d'une crique à eaux permanentes, 1.II.1950 (G. DEMOULIN 242); 1 ex. : II/fd/Gar., dans plages sablonneuses exondées, 29.II.1952 (H. DE SAEGER 3152); 1 ex. : I/c/2", dans marécage sur affleurement rocheux, 24.II.1950 (G. DEMOULIN 259); 1 ex. : I/b/3", dans crique à eaux permanentes, 8.III.1950 (G. DEMOULIN 298); 1 ex. : I/b/2, 21.XII.1949 (G. DEMOULIN 140); 4 ex. : I/b/2", près abords d'une mare permanente, 25.I.1950 (G. DEMOULIN 232); 1 ex. : I/a/2, dans plantes riveraines d'une crique temporaire, 30.I.1950 (G. DEMOULIN 240); 3 ex. : I/a/2, dans fond de marécage, récemment exondé, 13.III.1950 (H. DE SAEGER 300); 1 ex. : I/c/2", près marécage sur affleurement granitique, 3.II.1950 (G. DEMOULIN 245).

Parmi les *Paederidus* récoltés au Parc National de la Garamba c'est l'espèce le moins largement représentée.

Paederidus Burgeoni BERNHAUER.

Paederus Burgeoni BERNHAUER, Verhandl. zool.-bot. Ges. Wien, 77, 1927, p. 117.

Paederidus Burgeoni BERNH.; FAGEL, Expl. Parc Nat. Upemba, fasc. 51, 1958, p. 137.

Espèce de forte taille, de stature relativement épaisse, dont nous n'avions vu jusqu'à ce jour, qu'une douzaine d'exemplaires. La Mission H. DE SAEGER l'a recueillie en très grand nombre.

Parc National de la Garamba : 20 ex. : II/fd/18, dans sable humide, 28.V.1951 (H. DE SAEGER 1823); 32 ex. : Makpe, dans sable au bord de la rivière, 20.II.1951 (J. VERSCHUREN 1291); 11 ex. : I/a/3, dans rapides et anses calmes de la rivière Aka, 24.III.1950 (G. DEMOULIN 360); 44 ex. : I/b/3, en galerie forestière sèche, berge sablonneuse partiellement très humide, 11.I.1950 (H. DE SAEGER 95); 7 ex. : II/fd/Garamba, dans petites berges sablonneuses, 1.II.1951 (H. DE SAEGER 1174); 28 ex. : II/fd/18, dans bancs sablonneux, 21.VII.1951 (H. DE SAEGER 2124); 5 ex. : II/cd/14, en sable humide, 17.II.1951 (H. DE SAEGER 1270); 1 ex. : II/fd/Garamba, à fleur d'eau, 30.I.1951 (P. SCHOEMAKER 1162); 69 ex. : II/fd/Garamba, sur plages sablonneuses très humides, 1.IV.1952 (H. DE SAEGER 3270); 20 ex. : II/fd/Garamba, sur plages sablonneuses exondées, 29.II.1952 (H. DE SAEGER 3152); 1 ex. : II/fd/Garamba, dans le sable humide, 1.II.1952 (H. DE SAEGER 1174); 1 ex. : II/e, dans sable sec au bord de la rivière, 6.I.1951 (J. VERSCHUREN 1056); 1 ex. : Akam, près rivière Aka, 19.V.1950 (G. DEMOULIN 532); 62 ex. : II/gc/18, sur le sable sec au bord de l'eau, 29.VI.1951 (J. VERSCHUREN 2006); 3 ex. : II/fd/Garamba, dans les feuilles en décomposition, 1.II.1951 (P. SCHOEMAKER 1219); 7 ex. : II/fc/18, en plein soleil sur le sable humide de plages sablonneuses récemment exondées, 29.XI.1951 (H. DE SAEGER 2819); 26 ex. : II/fd/Garamba, dans le sable très humide près de l'eau, 7.II.1952 (H. DE SAEGER 3098/2); 1 ex. : II/fd/18, dans la couche superficielle du sable des berges sablonneuses non inondées, 30.V.1952 (H. DE SAEGER 3548); 7 ex. : II/fc/14, sur le sol, 26.XII.1951 (J. VERSCHUREN 2942); 24 ex. : II/fe/10, sur berges sablonneuses près de l'eau, 22.V.1951 (H. DE SAEGER 1775).

Paederidus albopubescens BERNHAUER.

Paederus albopubescens BERNH., Verhandl. zool.-bot. Ges. Wien, 77, 1927, p. 117.

Paederidus albopubescens BERNH.; FAGEL, Expl. Parc Nat. Upemba, fasc. 51, 1958, p. 120.

A l'occasion de l'étude du matériel du Parc National de la Garamba nous avons constaté que par suite d'une série d'erreurs et de confusions la description de BERNHAUER (1927) et la nôtre (1958) sont à supprimer. En

effet, lors de l'étude précédente nous avons disséqué plusieurs ♂♂ qui, par le plus grand hasard, s'avèrent être identiques. Tandis qu'en fait la série typique de BERNHAUER comprend, de la même origine, deux espèces affines mais très distinctes. Notre description se rapporte donc aux deux espèces réunies et doit être considérée comme nulle et non avenue.

Les synonymies établies en 1958 restent valables et nous les reprenons ci-après.

D'autre part, les récoltes de la Mission H. DE SAEGER comprennent une des espèces dont question ci-dessus et une troisième inédite, mais également facile à confondre.

A ce propos, nous devons attirer l'attention sur un caractère fort important, la coloration de la pubescence élytrale. Vus au binoculaire avec éclairage artificiel tous les poils paraissent plus ou moins clairs. Or en fait, parfois une partie de ceux-ci sont sombres et c'est seulement leur reflet qui paraît clair.

Pour éviter cet inconvénient il faut toujours regarder ces insectes obliquement ou mieux d'avant vers l'arrière, c'est-à-dire la tête vers soi. Dans ce cas les soies sombres ne se verront pas, tandis qu'étant claires elles paraîtront grises. Les soies de la partie défléchie ainsi que les anté-terminales sont encore plus blanches que les discales claires, qui sont plutôt jaune-brun. Dans le cas de soies sombres, celles-ci sont quasi toujours bien plus fines et moins couchées que les discales claires.

Parmi les composants du complexe envisagé ici, une espèce, malheureusement le vrai *albopubescens*, a les soies discales sombres et les deux autres ces soies claires. L'édéage est également très différent.

La table dichotomique du genre parue loc. cit. pages 111-113, devra être modifiée comme suit :

23. Pubescence élytrale longue et dressée, celle de l'abdomen longue, fort convergente *arabicus* BERNHAUER.
 — Pubescence élytrale assez longue et couchée, celle de l'abdomen modérément longue et peu convergente 23^{bis}
- 23^{bis}. Tête nettement plus large que longue, yeux 2 fois aussi longs que les tempes *Saegeri* FAGEL.
 — Tête non ou à peine plus large que longue; yeux environ 1 ½ fois aussi longs que les tempes *permixtus* FAGEL,
 et au 27, deuxième alternative renvoyant à 27^{bis}.
- 27^{bis}. Insecte grêle, de taille inférieure à 7 mm, base des antennes largement claire *albopubescens* (BERNH.) FAGEL.
 — Insecte plus fort, taille dépassant 8 mm, seule la face inférieure des premiers articles antennaires claire 28

Nous ne donnerons plus une description complète mais nous nous contenterons d'indiquer les caractéristiques propres à chaque espèce.

***Paederidus albopubescens* (BERNHAEUER) FAGEL.**

(Fig. 33.)

Paederus albopubescens BERNHAUER, Verhandl. zool.-bot. Ges. Wien, 77, 1927, p. 117 (in parte).

Paederus irebuanus BERNHAUER, loc. cit., p. 118.

Paederus Ghesquièrei BERNHAUER, Rev. Zool. Bot. Afric., 23, 1933, p. 293 (in parte).

Paederidus albopubescens BERNHAUER; FAGEL, Expl. Parc Nat. Upemba, fasc. 51, 1958, p. 120 (in parte).

Antennes à face supérieure des premiers articles souvent jaune, au moins toujours au 1^{er} article.

Tête à peine plus large que longue (1,03-1,06), yeux environ 1 ½ fois aussi longs que les tempes, celles-ci très obliques, disque largement impondé.

Pronotum assez élargi vers l'avant mais nettement plus long que large (1,14-1,17); ponctuation faible, superficielle et très éparse, bande médiane quasi indistincte; pubescence claire, médiocre, subdressée.

Élytres allongés (1,10-1,13), plus larges (1,40-1,41) et plus longs (1,32-1,36) que le pronotum; ponctuation aussi forte qu'à la tête, un peu ruguleuse, dense; pubescence discale sombre, quelques poils gris sur la base, de part et d'autre du scutellum.

Abdomen à ponctuation fine et dense, notamment sur le 5^e tergite découvert, sur fond à réticulation fortement transversale, très visible; pubescence sublongitudinale, grisâtre sur les 4 premiers tergites découverts, sombre sur les suivants.

Édage : figure 33. Très reconnaissable au sommet de la lame ventrale en ogive et paramères avec une lame tranchante longitudinale, subperpendiculaire au plan général, ce qui le rend fort proche de *P. Schoutedeni* BERNHAUER.

Matériel examiné : 1 ♂ (type de *Paederus albopubescens* BERNH.) : Congo Belge : Luebo, 17.VIII.1921 (D^r H. SCHOUTEDEN), in coll. Musée Royal du Congo Belge; 15 ex. (paratypes de *P. albopubescens* BERNH.) : même origine, 16.VIII.1921; 11 ex. : Flandria, 1931 et 1932 (R. P. HULSTAERT); 6 ex. : Équateur, Bokuma, VII.1952 (R. P. LOOTENS); 1 ex. : Stanleyville, 27.VIII.1932 (J. M. VRIJDAGH); 1 ex. : Tshikapa, 23.XI.1921 (D^r H. SCHOUTEDEN); 2 ex. (dont un, type de *P. Ghesquièrei* BERNH.) : Djoko Punda, 10.VIII.1921 (Lt GHESQUIÈRE); 1 ex. : Kasai : de Luluabourg à Ilungu, X.1921 (Lt GHESQUIÈRE); 1 ex. : Congo français : Makulu, VI.1926 (Lt GHESQUIÈRE); 2 ex. (type et paratype de *P. irebuanus* BERNH.) : Irebu, 10.XII.1920 (D^r H. SCHOUTEDEN); 1 ex. : Poste de bois n° 1, 1.X.1913 (L. BURGEON), in coll. Musée Royal du Congo Belge et Institut royal des Sciences naturelles de Belgique.

Parc National de la Garamba : 36 ex. : II/fd/Garamba, dans le sable très humide près de l'eau, 7.II.1952 (H. DE SAEGER 3098/2); 60 ex. :

II/gc/18, au bord de l'eau sur le sable sec, 29.VI.1951 (J. VERSCHUREN 2006); 2 ex. : II/fd/18, sur bancs sablonneux, 21.VII.1951 (H. DE SAEGER 2124); 1 ex. : II/hd/8, en tête de source dénudée, 26.XI.1951 (H. DE SAEGER 2808); 105 ex. : II/fd/18, dans sable humide sur berges non encore immergées, 28.V.1951 (H. DE SAEGER 1823); 2 ex. : II/fd/18, sur berges humides et sablonneuses, 3.IV.1951 (H. DE SAEGER 1503); 87 ex. : II/cd/14, dans sable humide, 17.II.1951 (H. DE SAEGER 1270); 6 ex. : II/gd/3, dans des branches mortes en savane arbustive, 1.III.1952 (H. DE SAEGER 3153); 354 ex. : II/fd/Garamba, dans plages sablonneuses très humides, 1.IV.1952 (H. DE SAEGER 3270); 3 ex. : II/fd/Garamba, dans plages sablonneuses exondées, 29.II.1952 (H. DE SAEGER 3152); 10 ex. : II/fd/18, dans berges sablonneuses à Graminées, 16.II.1952 (H. DE SAEGER 3132); 20 ex. : II/fd/Garamba, dans petites berges sablonneuses, 1.II.1951 (H. DE SAEGER 1171); 2 ex. : II/e, dans sable au bord de la rivière, 24.I.1951 (J. VERSCHUREN 1130); 4 ex. : II/fd/Garamba, dans le sable humide, 1.II.1951 (H. DE SAEGER 1174); 73 ex. : II/fc/18, sur le sable humide en plein soleil en plages sablonneuses récemment exondées, 29.XI.1951 (H. DE SAEGER 2819); 1 ex. : II/fd/Garamba, dans les feuilles en décomposition, 1.II.1951 (P. SCHOEMAKER 1219); 1 ex. : II/fd/Garamba, sous écorces d'arbres à fleur d'eau, 30.I.1951 (P. SCHOEMAKER 1162); 3 ex. : Garamba/fc/10, sur le sable au bord de la rivière, 8.II.1951 (J. VERSCHUREN 1265); 2 ex. : II/fb/16, sur le sol sablonneux sous les *Irvingia*, 7.III.1951 (J. VERSCHUREN 1342); 1 ex. : II/fd/16, sur arbre mort sur pied, en décomposition proche de la réduction en sciure, 28.XI.1951 (H. DE SAEGER 2813); 1 ex. : Ndelele/K/115, dans massif de roches éboulées, 5.XII.1951 (H. DE SAEGER 2842); 1 ex. : Garamba entre Kiliwa et Naworoko, en dessous d'écorces d'*Irvingia*, 3.II.1951 (J. VERSCHUREN 1202).

Sous le nom de *P. irebuanus*, BERNHAUER groupait des spécimens ayant les premiers segments abdominaux jaune-orange. Ces individus ne diffèrent pas autrement des autres et se rencontrent ensemble, ce qui semble bien prouver qu'il ne s'agit que d'une aberration.

P. Ghesquièrei BERNHAUER est basé sur quelques exemplaires à pronotum obscurci sur le disque, coloration probablement accidentelle, si pas « post mortem ». Le peu d'intérêt de cet obscurcissement est prouvé par le fait que les 3 exemplaires (type et paratypes) figurant dans les collections du Musée Royal du Congo Belge appartiennent à 2 espèces bien différentes.

Par contre, *P. Schoutedeni* BERNHAUER, dont l'édéage est à peine différent de celui de *P. albopubescens* est très nettement séparable morphologiquement.

L'espèce n'était connue que de la Cuvette centrale et sa présence aux confins soudanais, en très grand nombre, est particulièrement intéressante. Ce d'autant plus que le faciès écologique de ces deux régions est presque diamétralement opposé. Il est difficile de croire que ces insectes soient, précédemment, passés inaperçus pour les récolteurs ayant parcouru des régions intermédiaires géographiquement, car ce sont des ripicoles courant au soleil.

[**Paederidus permixtus** n. sp.]

(Fig. 32.)

Paederus albopubescens BERNHAUER, Verhandl. zool.-bot. Ges. Wien, 77, 1927, p. 117 (ex parte).

Paederus Ghesquièrei BERNHAUER, Rev. Zool. Bot. Afric., 23, 1933, p. 293 (ex parte).

Paederidus albopubescens BERNHAUER; FAGEL, Explor. Parc Nat. Upemba, fasc. 51, 1958, p. 120 (ex parte).

Facile à séparer de *P. albopubescens* (BERNHAUER) FAGEL, mais cependant également facile à confondre, ainsi que BERNHAUER et nous-même en avons fait l'expérience.

Coloration identique.

Tête particulièrement étroite, variant de légèrement plus longue que large à aussi longue que large (0,94-1,00), yeux à peu près de même rapport mais sensiblement moins convexes, tempes moins arquées, ponctuation un peu plus abondante.

Antennes à pénultièmes articles plus fins.

Pronotum plus allongé (1,20-1,23), moins élargi vers l'avant, ponctuation un peu plus forte et plus abondante, bande médiane imponctuée mieux indiquée, généralement interrompue aux deux extrémités; pubescence claire mieux visible que chez *P. albopubescens* (BERNH.) FAGEL.

Élytres bien plus longs que larges (1,21-1,23), beaucoup plus larges (1,40-1,42) et plus longs (1,40-1,44) que le pronotum, ponctuation moins forte, moins profonde et moins serrée, non ruguleuse; pubescence discale jaunâtre, une bande transversale de fins poils gris pâle sur toute la partie défléchie de la base et du scutellum.

Abdomen à ponctuation moins dense et surtout plus superficielle, ponctuation du 5^e tergite découvert sensiblement moins abondante, régulièrement répartie, sur réticulation semblable mais plus superficielle.

Édéage : figure 32.

Longueur : 6,1-6,3 mm.

Holotype : 1 ♂ (paratype de *P. albopubescens* BERNH.) : Congo Belge : Luebo, 16.VIII.1921 (Dr H. SCHOUTEDEN), in coll. Musée Royal du Congo Belge.

Paratypes : 6 ex. (paratypes de *P. albopubescens* BERNH.) : même origine et 17.III et 16.X.1921; 21 ex. : Djoko-Punda, 10.VIII.1921 (Lt GHESQUIÈRE); 2 ex. (paratypes de *P. Ghesquièrei* BERNH.) : même origine, in coll. Musée Royal du Congo Belge et Institut royal des Sciences naturelles de Belgique.

Paederidus Saegeri n. sp.

(Fig. 31.)

Très ressemblant à l'espèce précédente mais de stature moins grêle.

Coloration identique.

Tête fortement transverse (1,10-1,14), yeux très grands, fort convexes, environ 2 fois aussi longs que les tempes, celles-ci nettement arquées; ponctuation plus abondante, zone imponctuée discale très réduite.

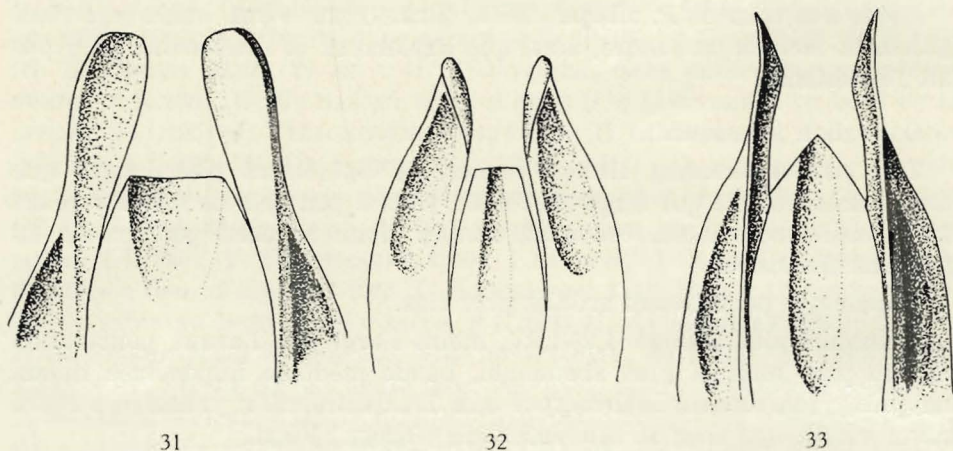


FIG. 31-33. — Sommet de l'édéage, vu ventralement, de ($\times 60$ env.) :

31 : *Paederidus Saegeri* n. sp.; 32 : *P. permixtus* n. sp.;

33 : *P. albopubescens* (BERNHAEUER) FÄGEL.

Antennes à peu près identiques.

Pronotum à peine moins allongé (1,17-1,19) mais plus nettement élargi vers l'avant; ponctuation analogue mais bande médiane imponctuée généralement mal indiquée; pubescence claire, bien nette.

Élytres sensiblement moins allongés (1,14-1,16), bien plus larges (1,42-1,44) et plus longs (1,37-1,40) que le pronotum, côtés nettement arqués; ponctuation à peu près de même force et profondeur qu'à la tête, assez dense, non ruguleuse; pubescence discale claire, une bande basilaire de fins poils gris clair.

Abdomen à ponctuation encore plus écartée mais plus nette, ponctuation du 6^e tergite découvert pas moins abondante mais fort irrégulièrement répartie sur réticulation fortement transversale, très nette.

Édéage : figure 31.

Longueur : 6,3-6,7 mm.

Holotype : ♂ : Congo Belge : Parc National de la Garamba, II/fc/10, sur sable au bord de la rivière Garamba, 8.II.1951 (Miss. H. DE SAEGER, réc. J. VERSCHUREN 1265), in coll. Institut des Parcs Nationaux du Congo Belge.

Paratypes : 25 ex. : même localité; 49 ex. : II/fd/Garamba, dans le sable très humide près de l'eau, 7.II.1952 (H. DE SAEGER 3098/2); 5 ex. : II/fd/Garamba, dans les feuilles en décomposition, 1.II.1951 (P. SCHOEMAKER 1219); 4 ex. : II/fd/18, en sable humide, 28.V.1951 (H. DE SAEGER 1823); 18 ex. : II/gc/18, sur le sable sec au bord de l'eau, 29.VI.1951 (J. VERSCHUREN 2006); 3 ex. : II/fd/18, dans bancs sablonneux, 21.VII.1951 (H. DE SAEGER 2124); 129 ex. : II/fd/Garamba, dans plages sablonneuses très humides, 1.IV.1952 (H. DE SAEGER 3270); 7 ex. : II/fd/Garamba, dans plages sablonneuses exondées, 29.II.1952 (H. DE SAEGER 3152); 1 ex. : II/gd/3, récoltés dans des branches mortes en savane arbustive, 1.III.1952 (H. DE SAEGER 3153); 10 ex. : II/e, dans sable sec au bord de la rivière, 6.I.1951 (J. VERSCHUREN 1056); 6 ex. : II/fd/Garamba, dans le sable humide, 1.II.1951 (H. DE SAEGER 1174); 48 ex. : II/fd/Garamba, dans petites berges sablonneuses, 1.II.1951 (H. DE SAEGER 1171); 3 ex. : II/fc/18, sur le sable humide, 29.XI.1951 (H. DE SAEGER 2819), in coll. Institut des Parcs Nationaux du Congo Belge.

[**Paederidus inconspicuus** CAMERON.]

Paederus inconspicuus CAM., Ann. Mag. Nat. Hist., (11), vol. XI, 1944, p. 710.

Paederidus inconspicuus CAM.; FAGEL, Expl. Parc Nat. Upemba, fasc. 51, 1958, p. 119.

Belle petite espèce qui n'était connue que par le type, provenant de Simon's Town.

Les collections du South African Museum en renferment 2 exemplaires provenant de Noordhoek, Cape Peninsula.

L'espèce semble donc être étroitement localisée à l'extrémité la plus méridionale du continent africain.

PAEDERUS FABRICIUS.

Paederus FABRICIUS, Syst. Entom., 1775, p. 268; FAGEL, Expl. Parc Nat. Upemba, fasc. 51, 1958, p. 155.

Paederomorphus GAUTIER DES COTTES, Ann. Soc. ent. France, (4), 2, 1862, p. 75.

Neopaederus BLACKWELDER, Proc. U. S. Nat. Mus., 87, 1939, n° 3069, p. 97.

Paederus auct. in parte.

En démembrant le complexe d'espèces réuni par les auteurs sous le nom de *Paederus*, nous avons réservé ce vocable pour les espèces n'ayant pas

pronotum et prosternum séparés, le prolongement prosternal nul ou très faible, le 1^{er} sternite avec une carène nette entre les hanches postérieures et l'édéage à ouverture médiane située entre une lame ventrale et une lame dorsale, les paramères étant soudés au lobe médian sur la plus grande partie de leur longueur.

Ainsi compris, *Paederus* groupe la majorité des espèces éthiopiennes et notamment quasi toutes celles à coloration classique, c'est-à-dire à tête et sommet de l'abdomen noir, pronotum et 4 premiers segments abdominaux libres jaune orangé et élytres bleus, verts ou violets.

***Paederus minimus* BERNHAUER.**

Paederus minimus BERNHAUER, Ergeb. II. Deutsch-Zentral-Afrika Exped., 1910-1911, 1915, p. 365; FAGEL, Expl. Parc Nat. Upemba, fasc. 51, 1958, p. 159.

Paederus leviter WENDELER, Mitt. deutsche ent. Ges., 4, 1933, p. 56.

Belle petite espèce, qui habite toute l'Afrique intertropicale des rivages de l'océan Atlantique à l'océan Indien.

Elle semble cependant ne pas exister dans la grande forêt et nous ne la connaissons pas de la Cuvette.

Parc National de la Garamba : 19 ex. : I/a/2, en partie herbeuse ni séchée ni brûlée, en lisière de l'Aka, 23.I.1950 (H. DE SAEGER 175); 9 ex. : II/gd/7", autour d'une mare temporaire sur dalle latéritique, 8.VI.1951 (H. DE SAEGER 1887); 1 ex. : Tori/10-Soudan, en vallon marécageux sans couvert, 20.III.1952 (H. DE SAEGER 3202); 4 ex. : Ppk/10/d/10, rivière à cours dénudé, 5.III.1952 (H. DE SAEGER 3167); 2 ex. : Garamba/4, entre la savane, brûlée depuis un mois, et la rivière, 3.II.1951 (J. VERSCHUREN 1214); 1 ex. : II/gc/5, en savane herbeuse pauvre, 12.IX.1951 (H. DE SAEGER 2420); 8 ex. : PFSK/17/d/10, dans un vallon peu encaissé, marécageux, 26.III.1952 (H. DE SAEGER 3224); 1 ex. : II/ke/8, en tête de source à boisement dégradé, 12.II.1952 (H. DE SAEGER 3105); 1 ex. : Haut-Moko Ndelele, dans les éboulis rocheux d'un ruisseau coulant à découvert, 21.III.1952 (H. DE SAEGER 3207); 2 ex. : II/fe/18, dans berges à fourrés de ligneux touffus, 31.III.1952 (H. DE SAEGER 3268); 2 ex. : Tori/9-Soudan, dans un lambeau de galerie forestière, 20.III.1952 (H. DE SAEGER 3201), 2 ex. : I/o/2, en savane herbeuse, 5.IX.1950 (G. DEMOULIN 802); 1 ex. : I/b/1, en savane arborescente, 26.IV.1950 (G. DEMOULIN 467); 1 ex. : II/ed/15, dans strate herbeuse courte en marécage asséché, 20.II.1951 (H. DE SAEGER 1275); 1 ex. : II/fd/18 dans berge sablonneuse en voie de recolonisation, 3.III.1952 (H. DE SAEGER 3158); 1 ex. : Ndelele/K/117/11, dans marais partiellement asséché, 19.III.1952 (H. DE SAEGER 3196); 1 ex. : Mabanga/10', près cours d'eau dénudé, 7.II.1952 (J. VERSCHUREN 3114); 17 ex. : II/gd/4, dans termitière « morte » en savane

herbeuse, 15.III.1952 (H. DE SAEGER 3259); 2 ex. : II/gd/14, dans prairie à Cypéracées, 8.III.1952 (H. DE SAEGER 3177); 2 ex. : II/nf/4, en savane herbeuse de crête, 28.VIII.1952 (H. DE SAEGER 3988).

***Paederus alutaceus* FAGEL.**

Paederus alutaceus FAGEL, Expl. Parc Nat. Upemba, fasc. 51, 1958, p. 167.

Remarquable petite espèce, de coloration fort sombre et d'aspect inusuel parmi les *Paederus* africains.

Parc National de la Garamba : 1 ♀ : I/a/2, dans fond de marécage récemment exondé, 13.III.1950 (H. DE SAEGER 300); 2 ♀ ♀ : Napokomweli, par fauchage en savane humide, 22.IX.1950 (J. DEMOULIN 835).

Cette espèce n'était précédemment connue que de Zanzibar et de l'extrême sud du Katanga. Sa capture au Parc National de la Garamba est remarquable. Sans doute est-elle plus répandue mais fort sélective au point de vue biotope.

***Paederus amicus* BERNHAUER.**

Paederus amicus BERNH., Verhandl. zool.-bot. Ges. Wien, 65, 1915, p. 292; FAGEL, Expl. Parc Nat. Upemba, fasc. 51, 1958, p. 225.

Paederus Wilhelmi BERNH., Ark. Zool., 18, 1926, p. 5.

Espèce éminemment plastique, d'un polymorphisme déroutant. *P. amicus* est décrit du Congo Français mais est largement répandu dans toute l'Afrique centrale, quoique sporadique dans la Cuvette.

Parc National de la Garamba : 1 ex. : II/fd/17, en galerie forestière (massif), 7.V.1952 (H. DE SAEGER 3448); 1 ex. : PFSK/22/8, en tête de source à boisement clair, 10.VI.1952 (H. DE SAEGER 3608); 1 ex. : II/gf/6, au sol, 16.V.1951 (J. VERSCHUREN 1790); 2 ex. : II/fc/15, dans un marécage, 7.XII.1951 (H. DE SAEGER 2874); 1 ex. : II/fc/15, dans marécage à Papyrus, 14.III.1951 (H. DE SAEGER 1386); 1 ex. : II/fd/17, en galerie forestière, 25.VI.1951 (H. DE SAEGER 1970); 2 ex. : II/gc/10, aux bords de rivière à cours dénudé, 1.III.1951 (H. DE SAEGER 1315); 1 ex. : Aka, à la lampe, 19.V.1952 (H. DE SAEGER 3482); 1 ex. : II/gd/8, en tête de source dénudée, 13.XII.1951 (H. DE SAEGER 2901); 1 ex. : II/gf/10, en Cypénaie, 6.IV.1951 (H. DE SAEGER 1507); 1 ex. : Nagero/18, sur les berges de la Dungu, 11.IV.1952 (H. DE SAEGER 3320); 1 ex. : PpK/55/d/8, en tête de source à découvert, 19.XI.1951 (H. DE SAEGER 2768); 1 ex. : mont Embe, sur le sol couvert de feuilles mortes, à l'ombre, 18.IV.1952 (H. DE SAEGER 3345); 1 ex. : II/eb/9, sur le sol en galerie forestière dégradée, 13.III.1952 (H. DE SAEGER 3190); 2 ex. : II/gd/11, dans petit vallon marécageux, 10.IV.1952 (H. DE SAEGER 3412); 1 ex. : II/gc/11,

sur les Cypéracées et dans les parties boueuses, 8.XII.1951 (H. DE SAEGER 2877); 1 ex. : I/a/4, sous galerie forestière de bras mort de la rivière, 20.III.1950 (G. DEMOULIN 358); 1 ex. : Source de la Duru, en lisière de galerie forestière, 12.IV.1950 (H. DE SAEGER 409); 1 ex. : Akam, en galerie forestière sèche, 19.V.1950 (H. DE SAEGER 529); 4 ex. : I/o/2, sur le sol, troncs et feuilles décomposés en galerie forestière humide, 15.V.1950 (H. DE SAEGER 519); 1 ex. : I/c/2', dans arbres pourris, sous galerie, 26.V.1950 (G. DEMOULIN 559); 1 ex. : I/o/1, dans savane arborescente au-delà de I/o/2, 13.VI.1950 (G. DEMOULIN 599); 1 ex. : I/o/2, 13.VII.1950 (G. DEMOULIN 696); 1 ex. : I/c/2'', en lisière de galerie forestière humide, 30.XII.1949 (H. DE SAEGER 79); 1 ex. : I/c/2', aux abords de ruisseau, 20.I.1950 (G. DEMOULIN 164); 2 ex. : I/b/2, bas-fond humide, 1.III.1950 (H. DE SAEGER 260); 1 ex. : I/o/2, 12.VII.1950 (G. DEMOULIN 690); 1 ex. : I/a/3, dans taillis de galerie forestière, 13.III.1950 (H. DE SAEGER 304); 1 ex. : mont Embe, rivière Meridi (Soudan); 19.IV.1952 (H. DE SAEGER 3344); 2 ex. : II/fe/18, sur berges à fourrés de ligneux touffus, 31.III.1952 (H. DE SAEGER 3268); 1 ex. : Nagero, en galerie forestière de la Dungu, 20.V.1952 (H. DE SAEGER 3500); 1 ex. : II/gc/15, à la surface du sol en partie marécageuse, récemment asséchée, 17.XII.1951 (H. DE SAEGER 2916); 2 ex. : II/hc/8, en tête de source à boisement dégradé, 12.XII.1951 (H. DE SAEGER 2902); 1 ex. : II/fd/17, en galerie forestière, 31.VII.1951 (J. VERSCHURÉN 3182); 3 ex. : II/gc/10, récoltés dans les parties fangeuses d'un ruisseau à cours dénudé, 11.XII.1951 (H. DE SAEGER 2883); 1 ex. : PpK/12/d/9, en galerie forestière claire, 2.I.1952 (H. DE SAEGER 2972); 1 ex. : I/o/1, en savane arborescente, 17.V.1950 (H. DE SAEGER 527); 1 ex. : mont Embe, riv. Mapanga, dans le taillis éclairé d'une galerie forestière dense, 20.IV.1952 (H. DE SAEGER 3347).

***Paederus Junodi* BERNHAUER.**

Paederus Junodi BERNH., Ent. Mitt., I, 1912, p. 181; FAGEL, Expl. Parc Nat. Upemba, fasc. 51, 1958, p. 234.

Paederus incognitus BERNH., Ergeb. Hamb. Deutsch-S.W. Afrika Stud. Reise, 1911 (MICHAELSEN), VIII, 1915, p. 315.

Espèce de grande taille et de faciès très particulier; seul *P. Colasi* FAGEL, du Haut Zambèze, lui est apparenté.

Parc National de la Garamba : 33 ex. : II/gc/14, dans mare temporaire presque à sec, en plaine marécageuse, 17.XII.1951 (2915); 21 ex. : II/fd/15, dans les feuilles dans un marécage, 9.X.1951 (2578); 2 ex. : II/gd/11, dans marais découvert, 13.III.1952 (3240); 2 ex. : II/gd/11, dans petit vallon marécageux à découvert, 10.IV.1952 (3412); 1 ex. : II/gd/10, dans les herbacées ripicoles aux abords marécageux d'un petit ruisseau à cours dénudé, 6.XII.1951 (2873); 2 ex. : II/gc/11, dans expansion marécageuse à Cypéracées, 8.XII.1951 (2877); 1 ex. : II/ed/15, dans strate herbeuse courte en marécage asséché, 20.II.1951 (1275); 8 ex. : II/ed/Garamba, près du niveau de l'eau

dans bancs de sable, 26.II.1951 (1289); 2 ex. : II/fc/15, sur les herbacées basses et le sol dans un marécage, 7.XII.1951 (2874); 1 ex. : II/fb/9, au sol sous les arbustes du taillis d'une petite galerie forestière, 5.III.1951 (1320); 2 ex. : II/ed/15, dans strate herbeuse courte dans marécage asséché, 20.II.1951 (1275); 1 ex. : II/fd/5, sous *Ficus* mort en savane herbeuse, 6.III.1951 (1327); 1 ex. : II/fc/15, dans marécage à Papyrus, 14.III.1951 (1386); 1 ex. : II/fd/15, sur les Graminées dans une région marécageuse, 21.IX.1951 (2456); 1 ex. : II/gd/10, sur le sol parmi les Herbacées paludicoles sur les bords d'un petit ruisseau à cours dénudé, 28.XII.1951 (2967); 6 ex. : II/gc/15, dans partie marécageuse récemment asséchée, 17.XII.1951 (2916); 1 ex. : II/gd/11, en galerie forestière très claire, 14.VII.1951 (2084); 1 ex. : II/gc/15, dans Herbacées à un stade avancé de dessiccation dans une plaine marécageuse, 17.XII.1951 (2917) (tous H. DE SAEGER).

L'espèce est assez largement répandue du Cap de Bonne-Espérance au Katanga, avec deux captures isolées au Ruanda et à Uvira. Tout récemment elle a été recueillie dans le Nord du Tanganyika Territory (Mt Hanang).

La capture, en nombre, au Parc National de la Garamba, étend considérablement l'aire de dispersion de l'espèce.

***Paederus congoensis* BERNHAUER.**

Paederus congoensis BERNH., Verhandl. zool.-bot. Ges. Wien, 65, 1915, p. 291; FAGEL, Expl. Parc Nat. Upemba, fasc. 51, 1958, p. 265.

Parc National de la Garamba : 2 ex. : Ppk/12/d/9, en galerie forestière claire, 2.I.1952 (H. DE SAEGER 2972); 1 ex. : Ppk/60/d/8, en galerie forestière dégradée, 18.XII.1951 (H. DE SAEGER 2924); 1 ex. : II/fd/6, au sol sous de petits blocs de terre en savane herbeuse près de la Nambira, 16.I.1952 (J. VERSCHUREN 3010); 9 ex. : Garamba/2, source en savane arborescente claire, 6.VI.1952 (H. DE SAEGER 3583); 4 ex. : II/gc/6, en savane herbeuse brûlée, 9.VIII.1951 (H. DE SAEGER 2243); 1 ex. : I/a/4, bras mort de l'Aka sous galerie forestière, 6.III.1950 (G. DEMOULIN 297); 1 ex. : II/gc/15, à la surface du sol en partie marécageuse récemment asséchée, 17.XII.1951 (H. DE SAEGER 2916); 1 ex. : II/fd/17, en galerie forestière, 13.VIII.1951 (H. DE SAEGER 2242); 1 ex. : II/gd/11, dans la partie superficielle du sol en petit vallon marécageux à découvert, 10.IV.1952 (H. DE SAEGER 3412); 1 ex. : I/o/1, en savane arbustive de plateau, strate herbacée, 25.IX.1950 (G. DEMOULIN 845); 1 ex. : II/ee/7, dans Graminées de différentes tailles, 27.IV.1951 (J. VERSCHUREN 1633); 1 ex. : II/gd/4, dans savane herbeuse brûlée, 26.VII.1951 (H. DE SAEGER 2917); 4 ex. : II/gd/4, dans la partie superficielle du sol, 2.V.1952 (H. DE SAEGER 3411); 1 ex. : II/gc/10, sur le sol aux abords d'un ruisseau à cours dénudé, 29.IV.1952 (H. DE SAEGER 3401); 1 ex. : II/gd/4, en savane herbeuse, 8.V.1952 (H. DE SAEGER 3449); 7 ex. : II/gc/4, sur le sol entre les touffes de Graminées en savane herbeuse, 9.VII.1952 (H. DE SAEGER 3761);

1 ex. : II/gd/4, en savane herbeuse à ligneux suffrutescents, 5.VII.1952 (H. DE SAEGER 3743); 2 ex. : II/fc/11, dans chenal, ancien lit de la Garamba, 25.VI.1952 (H. DE SAEGER 3702); 2 ex. : PFSK/5/3, sur le sol en savane arborescente à *Combretum*, 20.VI.1952 (H. DE SAEGER 3657); 2 ex. : II/fc/14, près mare alimentée par les crues, 17.VII.1952 (H. DE SAEGER 3806); 4 ex. : II/nf/4, en savane herbeuse de crête, 28.VIII.1952 (H. DE SAEGER 3988); 1 ex. : Ndelele/8, en tête de source boisée, 1.VIII.1952 (H. DE SAEGER 3869); 6 ex. : II/le/8, dans petits filets d'eau coulant entre un peuplement de *Marantochloa*, en tête de source boisée, 3.V.1952 (H. DE SAEGER 3420); 1 ex. : II/gd/4, au-dessus du sol fraîchement dénudé et remué, en savane herbeuse de crête, 20.VIII.1952 (H. DE SAEGER 3955); 7 ex. : Inimyua, sur les flancs du mont en savane boisée à *Lophira*, 20.V.1952 (H. DE SAEGER 3488); 7 ex. : II/gc/6, au sol sous les Graminées en strate dense, en savane herbeuse sans ligneux, 27.IX.1951 (H. DE SAEGER 2478); 1 ex. : II/gd/4, en savane herbeuse non brûlée, 6.VI.1951 (H. DE SAEGER 1876); 4 ex. : II/gc/5, en savane herbeuse pauvre, 12.IX.1951 (H. DE SAEGER 2420); 2 ex. : Akam, à la surface et dans la couche superficielle du sol, en savane herbeuse sur sable, 19.V.1950 (H. DE SAEGER 528); 1 ex. : Akam, en galerie forestière sèche, 21.IV.1950 (H. DE SAEGER 439); 1 ex. : I/o/1, en savane arborescente, 17.V.1950 (H. DE SAEGER 527); 2 ex. : II/gd/4, au sol et à la base des tiges en savane herbeuse ayant brûlé, 13.X.1951 (H. DE SAEGER 2594); 2 ex. : II/gc/5, en savane herbeuse de vallée, 18.X.1951 (H. DE SAEGER 2642); 1 ex. : I/a/1, en savane arborescente, 12.VI.1950 (G. DEMOULIN 596); 1 ex. : II/f, en savane herbeuse, plateau, 15.XII.1950 (H. DE SAEGER 991); 3 ex. : I/b/1, en savane humide, 14.VI.1950 (G. DEMOULIN 605); 1 ex. : I/b/1, en savane herbeuse autour du « Ndiwili » (G. DEMOULIN 804); 1 ex. : I/a/1, en savane arborescente, 22.V.1950 (G. DEMOULIN 536).

Espèce répandue dans le golfe de Guinée, connue du Congo Belge par deux seules captures dans le Nord-Est. Sa rencontre, en nombre, au Parc National de la Garamba est tout à fait normale mais cependant intéressante.

***Paederus xanthocerus* EPPELSHEIM.**

Paederus xanthocerus EPP., Ann. Mus. civ. Genova, 35, 1895, p. 210; FAGEL, Expl. Parc Nat. Upemba, fasc. 51, 1958, p. 269.

Paederus Collarti CAMERON, Bull. Mus. Hist. nat. Belg., 15, 1939, n° 52.

Cette espèce décrite d'Abyssinie se rencontre dans toute l'Afrique centrale jusqu'en Rhodésie.

Elle est fort variable et les ♀♀ isolées sont très souvent indéterminables, surtout si elles sont quelque peu aberrantes. Toutefois la forme de la tête et du pronotum, ainsi que leur ponctuation, la réticulation et la ponctuation de l'abdomen semblent assez constantes. Il en est de même des tibias postérieurs faiblement mais visiblement arqués et toujours jaune sale.

Il faut cependant avouer que tout ♂ doit être disséqué, ne fût-ce que pour déterminer les ♀ ♀ récoltées en même temps, avec un certain pourcentage d'exactitude. La forme des élytres, par contre, varie énormément, depuis des élytres rectangulaires jusqu'aux élytres fortement trapézoïdaux, ce suivant la présence d'ailes fonctionnelles ou atrophiées. La longueur des élytres varie également beaucoup, allant de 1,06 à 1,32 par rapport au pronotum. La taille fluctue aussi fortement et l'on peut avoir un exemplaire de 6,7 mm à élytres rectangulaires à peine plus longs que le pronotum, à côté d'un autre capturé au même endroit mais mesurant 9,7 mm et à élytres trapézoïdaux de $\frac{1}{3}$ plus longs que le pronotum.

La difficulté s'augmente de la présence d'une seconde espèce cohabitant avec *xanthocerus* et que nous décrivons ci-après.

La plupart des exemplaires capturés par la Mission H. DE SAEGER ont les élytres rectangulaires mais courts et ont des ailes fonctionnelles ou à peine réduites.

Parc National de la Garamba : 29 ex. : II/gc/10, sur le sol aux abords de ruisseau à cours dénudé, 29.IV.1952 (H. DE SAEGER 3401); 16 ex. : II/gc/15, à la surface du sol en partie marécageuse récemment asséchée, 17.XII.1951 (H. DE SAEGER 2916); 34 ex. : II/gd/11, dans petit vallon marécageux à découvert, 10.IV.1952 (H. DE SAEGER 3412); 5 ex. : II/gc/7", en savane partiellement marécageuse, 20.VIII.1951 (H. DE SAEGER 2280); 9 ex. : II/gd/10, près petit ruisseau à cours dénudé, 28.XII.1951 (H. DE SAEGER 2967); 3 ex. : II/gd/8, en tête de source dénudée, 13.XII.1951 (H. DE SAEGER 2901); 1 ex. : II/hc/8, en tête de source à boisement dégradé, 12.XII.1951 (H. DE SAEGER 2902); 1 ex. : II/gd/4, en savane herbeuse, 5.XII.1951 (2863); 2 ex. : I/a/2, en partie herbeuse, 23.I.1950 (H. DE SAEGER 175); 6 ex. : II/ed/Garamba, dans bancs de sable, près du niveau de l'eau, 26.II.1951 (H. DE SAEGER 1289); 69 ex. : II/gd/11, en marais découvert, 13.III.1952 (H. DE SAEGER 3240); 3 ex. : II/gd/4, en savane herbeuse non brûlée, 6.VI.1951 (H. DE SAEGER 1876); 1 ex. : II/fd/18, en galerie forestière, 4.VI.1951 (H. DE SAEGER 1910); 3 ex. : II/gd/4, 27.VI.1951 (J. VERSCHUREN 1984); 1 ex. : II/ed/15, dans marécage asséché, 20.II.1951 (H. DE SAEGER 1275); 2 ex. : II/gc/10, aux bords de rivière à cours dénudé, 1.III.1951 (H. DE SAEGER 1315); 3 ex. : II/fc/15, dans marécage à Papyrus, 14.III.1951 (H. DE SAEGER 1386); 1 ex. : II/ed/16, en galerie forestière, 20.III.1951 (H. DE SAEGER 1424); 1 ex. : II/gc/11, sur les bords, en dehors de la partie fangeuse d'une mare permanente, 30.III.1951 (H. DE SAEGER 1487); 3 ex. : II/hd/5, en savane herbeuse à *Urelytrum*, 16.VIII.1952 (H. DE SAEGER 3943); 2 ex. : II/gf/10, en Cypéaie, à la base des plantes, 6.IV.1951 (H. DE SAEGER 1507); 1 ex. : II/gd/14^s, dans mare temporaire sur dalle latéritique, 22.VIII.1952, (H. DE SAEGER 3965); 6 ex. : II/fc/11, en plaine marécageuse, 25.VI.1952 (H. DE SAEGER 3695); 1 ex. : II/gd/11, dans marais à *Thalia Welwitschii*, 11.III.1952 (H. DE SAEGER 3183); 4 ex. : II/fd/5, en savane herbeuse de vallée, 23.X.1951 (H. DE SAEGER 2654); 2 ex. : II/gd/11,

dans feuilles mortes formant une couche épaisse sur le sol, à l'ombre dans un petit marécage découvert, 18.I.1952 (H. DE SAEGER 3024); 1 ex. : II/gd/11, sur le sol légèrement humide dans vallon marécageux, 12.IV.1952 (H. DE SAEGER 3360); 1 ex. : II/fd/15, dans les plages à Graminées en plaine marécageuse, 2.X.1951 (H. DE SAEGER 2484).

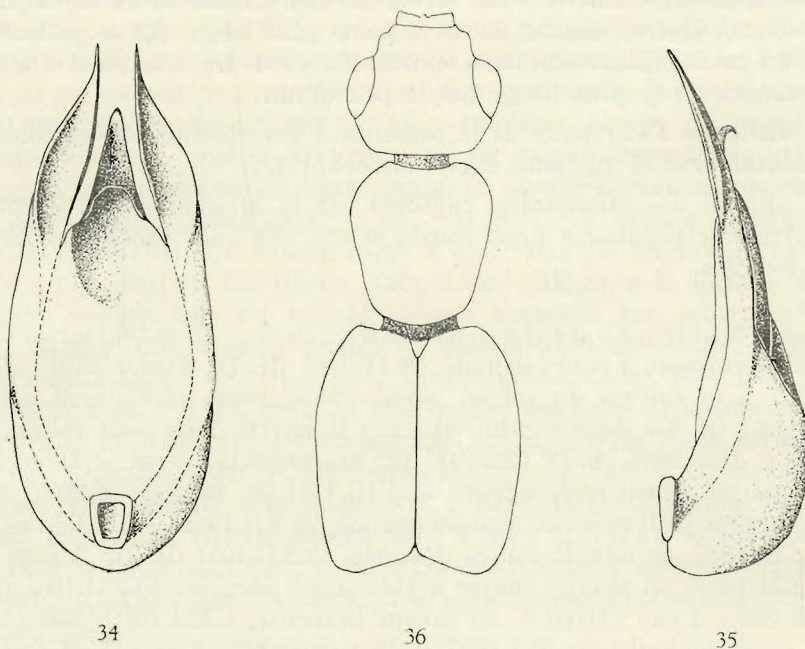


FIG. 34-35. — Édéage, vu ventralement et de profil de *Paederus cribripennis* n. sp. ($\times 25$ env.).

Pour la clarté du dessin les soies des paramères ne sont pas indiquées.

FIG. 36. — Silhouette de l'avant-corps de *Paederus Jansei* n. sp. ($\times 17$ env.).

***Paederus cribripennis* n. sp.**

(Fig. 34-35.)

Ressemble beaucoup à *P. xanthocerus* EPP. mais plus petit et plus grêle. Coloration classique, antennes à base moins largement claire.

Tête à peine plus large que longue (1,02-1,04), de forme à peu près identique mais à ponctuation visiblement moins abondante; yeux peu plus longs que les tempes (1,06).

Antennes de même construction mais tous les articles plus courts, particulièrement les pénultièmes.

Pronotum plus long que large (1,13-1,14), moins large (0,93-0,95) mais nettement plus long (1,11-1,14) que la tête, presque toujours sensiblement étréci en arrière; à peine ponctué.

Élytres subrectangulaires ⁽⁸⁾, nettement plus longs que larges (1,17-1,22), plus larges (1,04-1,11) et plus longs (1,12-1,14) que le pronotum; épaules faibles mais nettes, côtés subdroits; brillants; pas de microsculpture, ponctuation de même force mais encore plus profonde et plus dense que chez *P. xanthocerus*.

Abdomen à réticulation fort semblable, celle des premiers tergites un peu moins profonde, celle des derniers plus nettement isodiamétrale, ponctuation semblable.

♂ : pas de particularité.

Édéage : figures 34-35.

Longueur : 6,5-7,4 mm.

Holotype : ♂ : Congo Belge : Parc National de la Garamba, II/fd/5, en savane herbeuse, sous un *Ficus* mort, 6.III.1951 (Miss. H. DE SAEGER, réc. H. DE SAEGER 1327).

Paratypes : 2 ex. : II/gd/11, dans marais découvert, 13.III.1952 (H. DE SAEGER 3240); 2 ex. : II/gd/11, dans petit vallon marécageux à découvert, 10.IV.1952 (H. DE SAEGER 3412); 3 ex. : II/id/8, en tête de source marécageuse à découvert, 17.XI.1951 (H. DE SAEGER 2772); 5 ex. : II/fc/15, dans marécage à Papyrus, 14.III.1951 (H. DE SAEGER 1386); 2 ex. : II/gc/7", dans partie humide partiellement marécageuse, 20.VIII.1951 (H. DE SAEGER 2280); 10 ex. : II/gc/10, sur le sol aux abords d'un ruisseau à cours dénudé, 29.IV.1952 (H. DE SAEGER 3401); 2 ex. : II/gd/11, sur le sol, détritiques organiques sur sable alluvionnaire en galerie forestière très claire, 14.VII.1951 (H. DE SAEGER 2084); 3 ex. : II/gc/7, en prairie, 14.IV.1951 (H. DE SAEGER 1537); 1 ex. : II/gc/11, en expansion marécageuse à Cypéracées, 8.XII.1951 (H. DE SAEGER 2877); 1 ex. : II/ed/Garamba, dans bancs de sable près du niveau de l'eau, 26.II.1951 (H. DE SAEGER 1289); 2 ex. : II/gc/15, dans partie marécageuse récemment asséchée, 17.XII.1951 (H. DE SAEGER 2916); 1 ex. : II/gd/10, aux abords marécageux d'un petit ruisseau à cours dénudé, 6.XII.1951 (H. DE SAEGER 2873); 3 ex. : II/gc/6, en savane à Graminées paludicoles, 8.VI.1951 (H. DE SAEGER 1877), 1 ex. : II/fd/15, dans les feuilles, en marécage, 9.X.1951 (H. DE SAEGER 2578).

L'espèce est fort malaisément séparable de *P. xanthocerus* si l'on ne dispose que d'un spécimen ♀; quant au ♂, l'édéage très proche mais à sommet des paramères, vus ventralement, se présentant à plat et non de profil, suffit à reconnaître *P. cribripennis* instantanément, ce sommet, vu de profil est régulièrement arqué et non coudé.

(8) Tous les spécimens examinés sont cependant brachyptères, les moignons étant environ de 1/3 de la longueur des élytres.

[*Paederus Jansei* n. sp.]

(Fig. 36.)

Coloration classique, $\frac{1}{3}$ terminal des fémurs, tibias et tarses, ainsi que labre, 3^e article des palpes maxillaires en grande partie et antennes à partir du sommet du 3^e article, sombres.

Tête fort transverse (1,13-1,17), yeux très grands (1,70) et fort saillants, tempes subdroites, fort convergentes, base tronquée droit, angles postérieurs obtus à peine émoussés; convexe, pratiquement pas de dépression supra-oculaire, calus supra-antennaires peu protubérants; assez brillante, zones occipitale et temporales à réticulation isodiamétrale superficielle mais visible, ponctuation profonde, de force variée, assez dense, laissant lisses le bord antérieur du front et une large bande longitudinale médiane allant du bord antérieur à la base, mais pas les calus supra-antennaires qui portent 1 à 3 points assez forts; pubescence pâle, extrêmement fine, longue, dressée et obliquement convergente vers l'avant.

Labre fort transverse, bord antérieur irrégulièrement crénelé, en faible courbe concave, les angles un peu saillants, pas d'encoche médiane mais une très faible dent, à peine saillante et faiblement protubérante.

Mandibules (σ) à bord proximal de la molaire formant un angle droit avec le bord interne de la mandibule.

Antennes longues et grêles, pénultièmes articles environ 2 fois aussi longs que larges et 11 plus long que 10.

Pronotum d'aspect épais, mais cependant nettement plus long que large (1,13-1,19), sensiblement plus étroit (0,87-0,90) et plus large (1,16-1,22) que la tête, assez fortement étréci vers l'arrière, côtés rectilignes, base légèrement arquée, angles postérieurs obtus à sommet largement arrondi; fort convexe; brillant, pas de microsculpture sauf, parfois, tout contre le bord basilaire, avec deux rangées discales irrégulières formées de 7-8 points, fortement écartées, et d'assez nombreux points bien plus faibles sur la partie défléchie, avec de-ci de-là quelques micropoints; pubescence formée de grandes et fortes soies sombres, dressées, et de quelques soies claires, beaucoup plus petites et plus faibles.

Scutellum fortement ridé-rugueux, avec quelques points médiocres portant de courtes soies pâles.

Élytres bien plus longs que larges (1,20), beaucoup plus larges (1,44-1,47) et plus longs (1,48-1,53) que le pronotum, rectangulaires, côtés en courbe faible mais continue, échancrure suturale profonde, angle sutural arrondi; convexes, sans ensellement postscutellaire; assez brillants, au plus quelques vagues traces de microsculpture froissée, ponctuation assez forte et profonde, dense, écartée au maximum d'un diamètre; pubescence claire, forte et longue, subdressée, sublongitudinale.

Abdomen à impression transversale basilaire des premiers tergites découverts très étroite mais nette, bord postérieur du 6^e tergite découvert en angle

aigu à sommet largement arrondi; assez brillant, réticulation extrêmement fine, serrée et superficielle, très fortement transversale, devenant subsidiale à partir du 6^e tergite découvert, ponctuation très fine, ruguleuse, écartée d'environ 3-4 diamètres; pubescence roussâtre, beaucoup plus fine qu'aux élytres mais à peu près de même longueur.

♂ : pas de caractères sexuels secondaires, à part l'encoche du 6^e sternite, qui est relativement peu profonde.

♀ : bord postérieur du 6^e sternite à angles nets, pas de lobes latéraux mais un grand lobe médian en triangle à sommet largement arrondi.

Édage : comme *P. nigrolineatus* BERNHAUER.

Longueur : 6,8-7 mm.

Holotype : ♂ : Waterval onder, 2 Nov. 1910 (A. J. T. JANSE), in coll. Transvaal Museum (Pretoria).

Paratypes : 1 ♂, 1 ♀ : même origine, in coll. Transvaal Museum et Institut royal des Sciences naturelles de Belgique.

Nous supposons que la localité d'origine se trouve au Transvaal.

Espèce extrêmement intéressante au point de vue géographique, appartenant au groupe de *P. nigrolineatus* BERNH., qui comprend quatre espèces occupant l'Est de l'Afrique de l'Abyssinie au Congo oriental et une espèce à Madagascar.

Ces espèces sont toutes très proches et ont l'édage et les caractères sexuels secondaires ♂ et ♀ identiques, fait extrêmement curieux parmi les *Paederus*.

Cependant toutes peuvent aisément être reconnues.

D'autre part, le *P. Chopardi* FAGEL, du Chari, et une espèce inédite du Bas-Congo, dont nous ne connaissons qu'une ♀, ont une tête conformée de façon semblable, mais d'après l'édage et les caractères du labre, des mandibules et sexuels secondaires, ces espèces se placent plutôt auprès de *P. fuscipes* CURTIS.

Nous sommes redevable à notre excellent Collègue M. C. KOCH de la communication de cet intéressant matériel.

[***Paederus Monardi*** BERNHAUER.]

Paederus Monardi BERNH., Novit. Zool., 39, 1936, p. 263.

En 1958 nous n'avions pu examiner le type de cette espèce, notre demande au Musée de la Chaux-de-Fonds étant restée sans réponse. Or, en fait il se trouvait au Chicago Natural History Museum. Grâce à l'extrême obligeance de notre excellent Collègue M. R. L. WENZEL, nous avons ce spécimen sous les yeux. C'est tout simplement un *Paederus lineativentris* BERNH., espèce largement répandue en Angola, Rhodésie et Katanga.

D'où s'établit la synonymie *P. Monardi* BERNH., 1936 = *P. lineativentris* BERNH., 1927.

La collection BERNHAUER contient un autre exemplaire étiqueté par BERNHAUER : « *Monardi* BRH. ? K & Hs schmaler ».

Il appartient à une espèce inédite dont nous connaissons un spécimen katangais et que nous décrivons ci-après.

[***Paederus Seydeli*** n. sp.]

(Fig. 37-38.)

Tête noire, pronotum et 4 premiers segments abdominaux jaune-orange, scutellum rougeâtre, élytres bleu-vert, fémurs jaunes, $\frac{1}{3}$ terminal, tibias et tarsi obscurcis, antennes sombres, 3 premiers articles et moitié basilaire du 4^e jaune testacé, palpes jaune testacé, 3^e article des maxillaires en grande partie assombri.

Tête nettement transverse (1,11), yeux fort convexes, très grands, bien plus longs que les tempes (1,25-1,28), celles-ci fort convergentes, subrectilignes, base un peu arquée, angles postérieurs obtus à sommet à peine émoussé; convexe, pas de dépressions supra-oculaires nettes; brillante, pas de réticulation, même sur la zone occipitale, ponctuation assez forte, profonde; un peu variée en force, écartée assez régulièrement de 1 $\frac{1}{2}$ -2 diamètres, laissant lisses une petite plage médiodiscale et le front en grande partie; pubescence sombre, extrêmement fine mais assez longue, subdressée, obliquement convergente vers l'avant.

Labre transverse, bord antérieur en faible courbe concave, angles nets, pas d'encoche médiane mais très faible trace d'un denticule.

Antennes longues et fort grêles, pénultièmes articles deux fois aussi longs que larges.

Pronotum nettement plus long que large (1,20-1,27), bien plus étroit (0,85-0,90) et plus long (1,20-1,21) que la tête, peu élargi en avant et étréci en arrière, côtés arqués en avant puis subrectilignes, base subdroite, angles postérieurs obtus; fort convexe; brillant, pas de microsculpture, quelques points médiocres formant deux rangées discales fort écartées, avec d'assez nombreux points semblables, latéralement; pubescence formée de grandes et fortes soies sombres dressées, avec quelques soies brunâtres, bien plus faibles.

Scutellum faiblement brillant, avec quelques forts points profonds, portant de courtes soies roussâtres.

Élytres bien plus longs que larges (1,23-1,25), beaucoup plus larges (1,22-1,40) et plus longs (1,27-1,35) que le pronotum, rectangulaires, à épaules bien marquées, côtés en courbe faible mais nette, échancrure suturale modérément profonde, angle sutural un peu mucroné; fort convexes, pas d'ensellement sutural; brillants, aucune trace de microsculpture, ponctuation forte et profonde, nullement rugueuse, régulièrement écartée de $\frac{1}{2}$ à 1 diamètre; pubescence blanchâtre, forte et longue, dressée, sublongitudinale.

Abdomen sans impression transversale basilaire aux premiers tergites découverts, bord postérieur du 6^e tergite découvert en angle obtus à sommet émoussé; réticulation extrêmement fine et serrée, très superficielle, en mailles fortement transversales sur les premiers segments, devenant subisodiamétrale à partir du 5^e tergite découvert, ponctuation de même force et

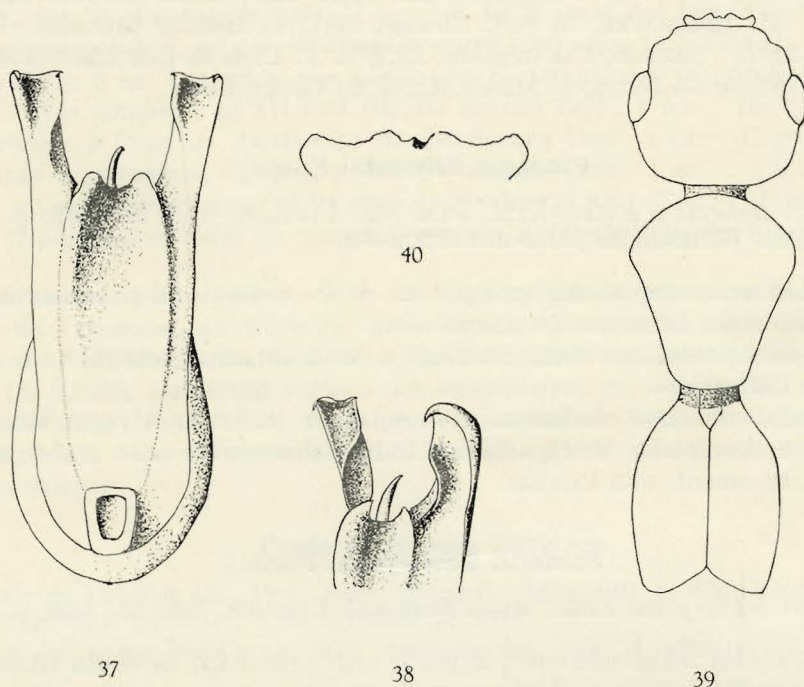


FIG. 37-38. — Édéage de *Paederus Seydeli* n. sp., vu ventralement et de $\frac{3}{4}$ ($\times 25$ env.).
Pour la clarté du dessin les soies des paramères ne sont pas indiquées.

FIG. 39-40. — *Paederus mangolae* BERNHAUER :
39 : silhouette de l'avant-corps ($\times 15$ env.); 40 : labre ($\times 50$ env.).

profondeur qu'au pronotum, écartée de $1\frac{1}{2}$ -2 diamètres, fine et ruguleuse mais de même abondance à partir du 5^e tergite découvert; pubescence rous-sâtre, longue et forte, subdressée et sublongitudinale.

Tarses médians et postérieurs longs et grêles, presque aussi longs que les tibias, 1^{er} article des postérieurs plus long que le terminal.

♂ : bord postérieur des sternites non modifié ni impressionné, milieu du sommet du 5^e avec une plage imponctuée mal définie, précédée d'une zone avec de très forts points serrés et portant de courtes et très fortes soies épineuses, 4^e sternite avec le milieu densément garni de tels points et soies, quelques-uns semblables au segment précédent.

Édéage : figures 37-38.
Longueur : 8,1-8,3 mm.

Holotype : ♂ : Congo Belge : Elisabethville, à la lumière, 4.II.1950 (CH. SEYDEL), in coll. Musée Royal du Congo Belge.

Paratypes : 1 ♂ : Angola : Osi, sept. 1923 (Miss. scientif. suisse), ex coll. M. BERNHAUER, in coll. Chicago Natural History Museum; 1 ♂, 1 ♀ : Angola : Cameia, à la lumière, XI.1954 (E. LUNA DE CARVALHO, 4461-6), in coll. Museu do Dundo et Musée Royal du Congo Belge.

[**Paederus Bohemani** FAGEL.]

Paederus Bohemani FAGEL, Expl. Parc Nat. Upemba, fasc. 51, 1958, p. 275.
P. aestuans BOHEMAN ex parte nec ERICHSON.

Espèce basée sur un des exemplaires de *P. aestuans* BOH. conservés au Naturhistoriska Riksmuseum (Stockholm).

Ce spécimen comme toutes les récoltes de WAHLBERG porte la seule mention : « Caffraria ».

Parmi le matériel ancien nous soumis par le South African Museum figure un exemplaire ♀ appartenant indubitablement à cette espèce mais, malheureusement, non localisé.

[**Paederus Scheerpeltzi** FAGEL.]

Paederus Scheerpeltzi FAGEL, Expl. Parc Nat. Upemba, fasc. 51, 1958, p. 276.

Cette espèce n'était connue que par le type provenant de South Rhodesia et se trouvant au Transvaal Museum (Pretoria).

Depuis lors nous avons vu :

South African Museum (Capetown) : 1 ♂ : South Rhodesia : Sebakwe; 1 ♂, 1 ♀ : South Rhodesia : Hope Fountain.

Transvaal Museum (Pretoria) : 25 ex. : NW Kalahari : Tsumkwe, Aug. 51 (C. KOCH).

Espèce qui semble assez localisée.

Paederus straelenianus FAGEL.

Paederus straelenianus FAGEL, Expl. Parc Nat. Upemba, fasc. 51, 1958, p. 286.

Parc National de la Garamba : 3 ex. : II/hc/8, en tête de source à boisement dégradé, 12.XII.1951 (H. DE SAEGER 2902); 6 ex. : II/id/8, en tête de source marécageuse à découvert, 17.XI.1951 (H. DE SAEGER, 2772); 2 ex. : II/gc/15, en partie marécageuse récemment asséchée, 17.XII.1951

(H. DE SAEGER 2916); 1 ex. : II/gc/14, en plaine marécageuse, 17.XII.1951 (H. DE SAEGER 2915); 9 ex. : II/fc/15, dans un marécage, 7.XII.1951 (H. DE SAEGER 2874); 2 ex. : II/gd/11, dans petit vallon marécageux à découvert, 10.IV.1952 (H. DE SAEGER 3412); 1 ex. : II/fd/15, dans marécage, 9.X.1951 (H. DE SAEGER 2578); 1 ex. : II/fd/15, dans une région marécageuse, 21.IX.1951 (H. DE SAEGER 2456); 1 ex. : II/lc/10, près rivière à cours dénudé, 7.IX.1951 (H. DE SAEGER 2391); 1 ex. : II/ke/9, dans des branches tombées, en décomposition, en galerie forestière très dégradée, 12.X.1951 (H. DE SAEGER 2591); 3 ex. : II/gd/8, sur végétation de Graminées paludicoles en tête de source dénudée, 13.XII.1951 (H. DE SAEGER 2901); 1 ex. : II/fc/15, dans marécage à Papyrus, 14.III.1951 (H. DE SAEGER 1386); 1 ex. : II/gd/10, aux abords marécageux, 6.XII.1951 (H. DE SAEGER 2873); 1 ex. : I/b/2", dans des mares permanentes, 28.VI.1950 (G. DEMOULIN 646); 3 ex. : II/gc/11, sur les Cypéracées et dans les parties boueuses, 8.XII.1951 (H. DE SAEGER 2877).

Nous avons décrit cette espèce sur 3 exemplaires capturés au Parc National de l'Upemba, au Katanga, mais signalions en avoir vu un spécimen aberrant provenant du Haut-Uele. La belle série capturée par la Mission H. DE SAEGER comprend surtout des exemplaires de forte taille, à élytres trapézoïdaux, mais ailés, de coloration variant de celle des exemplaires katangais à celle du spécimen de l'Uele. Ce système de coloration est donc sans valeur.

***Paederus sabaeus* ERICHSON.**

Paederus sabaeus ER., Gen. Spec. Staphyl., 1839-1840, p. 655; FAGEL, Expl. Parc Nat. Upemba, fasc. 51, 1958, p. 307.

Paederus vagus WENDELER, Mitt. deutsche ent. Ges., 4, 1933, p. 57.

Espèce fort variable en taille mais reconnaissable au premier coup d'œil à l'aspect grêle, la tête fortement étrécie en arrière, les élytres très longs et les tibias postérieurs toujours noirs.

C'est également quasi la seule espèce éthiopienne venant aux lumières, ce qui la fait accuser de provoquer une inflammation de la peau, alors que le pouvoir vésicant de la « péderine », sensu M. PAVAN et G. BO, doit être commun à quasi tous les *Paederus*.

Parc National de la Garamba : 1 ex. : II/gc/6, en savane herbeuse, 25.VII.1951 (H. DE SAEGER 2140); 1 ex. : II/gd/4, en savane brûlée, 31.VII.1951 (J. VERSCHUREN 2181); 4 ex. : II/fd/17, en galerie forestière, 31.VII.1951 (J. VERSCHUREN 2182); 1 ex. : II/ec/4, en savane herbeuse brûlée, 30.VII.1951 (H. DE SAEGER 2172); 1 ex. : II/gc/6, en savane herbeuse brûlée, 9.VIII.1951 (H. DE SAEGER 2243); 1 ex. : II/gd/4 en savane herbeuse à ligneux rares, 20.VII.1951 (H. DE SAEGER 2135); 1 ex. : II/fd/16, en massif forestier de la Garamba, 28.XI.1951 (H. DE SAEGER 2814); 1 ex. : II/hd/4, en savane herbeuse, 6.XII.1951 (H. DE SAEGER 2861); 77 ex. : Garamba/2 source, en

savane arborescente claire, 6.VI.1952 (H. DE SAEGER 3583); 17 ex. : Aka, en galerie forestière dense (type guinéen), 15.V.1952 (H. DE SAEGER 3463); 1 ex. : II/fc/6, en savane de bas-fond marécageux, 30.X.1951 (H. DE SAEGER 2700); 1 ex. : II/gd/4, à la lampe, 30.XI.1951 (H. DE SAEGER 2812); 1 ex. : II/gc/8, en tête de source faiblement boisée, 30.IV.1952 (H. DE SAEGER 3402); 5 ex. : Dedegwa, en galerie forestière dense (type guinéen), 21.V.1952 (H. DE SAEGER 3499); 2 ex. : Inimvua, en savane arborescente claire, sommet 1.090 m, 16.V.1952 (H. DE SAEGER 3461); 12 ex. : II/gd/4, sur le sol, en savane herbeuse sans ligneux, 2.V.1952 (H. DE SAEGER 3411); 4 ex. : II/gc/10, sur le sol aux abords d'un ruisseau à cours dénudé, 29.IV.1952 (H. DE SAEGER 3401); 9 ex. : Aka/2, en lisière de galerie forestière dense, 22.V.1952 (H. DE SAEGER 3514); 1 ex. : II/fc/11, en chenal, ancien lit de la Garamba, 25.VI.1952 (H. DE SAEGER 3702); 5 ex. : II/gd/4, en savane herbeuse à ligneux suffrutescents, 5.VII.1952 (H. DE SAEGER 3743); 1 ex. : Mabanga, sur plateau latéritique herbeux, 23.V.1952 (H. DE SAEGER 3516); 1 ex. : II/f/17, sur berges herbeuses et buissonnantes, 20.I.1951 (H. DE SAEGER 1144); 1 ex. : mont Bamangwa, en savane arbustive, sous les pierres, 7.III.1950 (H. DE SAEGER 284); 1 ex. : Akam, en savane arborescente (limite), 19.V.1950 (H. DE SAEGER 531); 1 ex. : Makpe, dans sable au bord de la rivière, 20.II.1951 (J. VERSCHUREN 1291); 9 ex. : I/o/1, en savane arborescente, 17.V.1950 (H. DE SAEGER 527); 1 ex. : I/c/1, en savane arborescente, 26.V.1950 (G. DEMOULIN 560); 1 ex. : I/c/2', dans arbres pourris sous galerie, 26.V.1950 (G. DEMOULIN 559); 2 ex. : I/o/1, en savane arborescente, herbes et feuilles des arbres, 22.VI.1950 (G. DEMOULIN 627); 1 ex. : I/b/1, en savane humide, 14.VI.1950 (G. DEMOULIN 605); 1 ex. : I/a/1, en savane arborescente, 26.VI.1950, G. DEMOULIN 639); 1 ex. : I/c/2', sous galerie, 26.V.1950 (G. DEMOULIN 557); 2 ex. : I/o/1, en savane arbustive de plateau, strate herbacée, 25.IX.1950 (G. DEMOULIN 845); 1 ex. : I/o/2, dans les fruits pourris en lisière de galerie forestière, 28.X.1950 (H. DE SAEGER 917); 1 ex. : II/gd/11, en petit marécage découvert, 18.I.1952 (H. DE SAEGER 3024); 5 ex. : Inimvua, en savane boisée à *Lophira*, 20.V.1952 (H. DE SAEGER 3488); 17 ex. : Aka, en lisière de galerie forestière dense, 14.V.1952 (H. DE SAEGER 3450); 6 ex. : II/gd/10, dans plantes aquatiques, 24.I.1952 (J. VERSCHUREN 3034); 2 ex. : II/gd/4, en savane non brûlée, 23.I.1952 (J. VERSCHUREN 3032); 13 ex. : II/gd/10, dans îlot de végétation entièrement entouré par la savane brûlée, près ruisseau à cours dénudé, 30.I.1952 (H. DE SAEGER 3077); 1 ex. : II/fc/17, en galerie forestière claire, 17.I.1952 (H. DE SAEGER 3022); 1 ex. : II/fd/17, en galerie forestière, 19.I.1952 (H. DE SAEGER 3030); 2 ex. : II/id/9, près ruisseau à cours boisé, 31.I.1952 (H. DE SAEGER 3081); 1 ex. : M'Paza/9, en galerie à *Mitragyna*, 23.I.1952 (H. DE SAEGER 3076); 1 ex. : II/hd/4, en savane herbeuse, 7.IV.1952 (H. DE SAEGER 3296); 2 ex. : II/gd/4, au sol et à la base des tiges en savane herbeuse ayant brûlé, 13.X.1951 (H. DE SAEGER 2594); 3 ex. : II/gc/5, en savane herbeuse de vallée, 18.X.1951 (H. DE SAEGER 2642); 2 ex. : Aka, à la lampe, 19.V.1952 (H. DE SAEGER 3482); 1 ex. : II/fd/17, sur le sol couvert de feuilles

sèches et de feuilles en décomposition, 3.IV.1952 (H. DE SAEGER 3281); 1 ex. : Nagero/18, sur berges de la Dungu, 11.IV.1952 (H. DE SAEGER 3320); 1 ex. : Makpe/8, en tête de source boisée, 5.XI.1951 (H. DE SAEGER 2718); 1 ex. : II/fd/17, en galerie forestière, 14.XI.1951 (H. DE SAEGER 2761); 2 ex. : II/fd/5, en savane de vallée, 25.X.1951 (H. DE SAEGER 2678); 1 ex. : II/id/8, en tête de source, 17.XI.1951 (H. DE SAEGER 2765); 1 ex. : II/gd/4, en savane herbeuse, 16.V.1951 (H. DE SAEGER 1742); 2 ex. : II/gc/6, en savane paludicole, 8.VI.1951 (H. DE SAEGER 1886); 6 ex. : II/gd/7", autour d'une mare temporaire sur dalle latéritique, 8.VI.1951 (H. DE SAEGER 1887); 8 ex. : II/id/8, sur le sol marécageux, 22.V.1951 (J. VERSCHUREN 1809); 7 ex. : II/gd/4, en savane herbeuse non brûlée, 6.VI.1951 (H. DE SAEGER 1876); 9 ex. : II/hc/8, en tête de source à boisement dégradé, 5.VI.1951 (H. DE SAEGER 1872); 9 ex. : II/gc/6, en bordure d'une dépression marécageuse, en savane de fond de vallée, 4.VI.1951 (H. DE SAEGER 1867); 2 ex. : II/gd/4, en savane herbeuse non brûlée, 8.VI.1951 (H. DE SAEGER 1877); 5 ex. : II/fc/6, en savane herbeuse, 13.VI.1951 (H. DE SAEGER 1911); 5 ex. : II/gd/4, en savane herbeuse non brûlée, 12.VI.1951 (H. DE SAEGER 1902); 3 ex. : II/ee/7, sur Graminées de différentes tailles, 27.IV.1951 (J. VERSCHUREN 1633); 1 ex. : II/dd/8, en tête de source densément boisée, 6.IX.1951 (H. DE SAEGER 2383); 1 ex. : II/gd/4, à l'ombre d'un grand *Ficus* en savane herbeuse, strate herbacée, 7.V.1951 (H. DE SAEGER 1684); 1 ex. : II/fd/15, sur les Graminées dans une région marécageuse, 21.IX.1951 (H. DE SAEGER 2456); 1 ex. : II/gd/7", frange de Graminées ripicoles autour d'une mare temporaire, 20.IX.1951 (H. DE SAEGER 2448); 4 ex. : II/cc/9, en galerie forestière dégradée, 17.IX.1951 (H. DE SAEGER 2446); 1 ex. : II/fd/18, en galerie forestière claire, 11.VI.1951 (H. DE SAEGER 1901); 1 ex. : II/fd/17, dans le sable et sur la strate herbacée en galerie forestière claire, 15.VI.1951 (H. DE SAEGER 1918); 1 ex. : II/gd/8, en fond marécageux formant tête de source, 16.VI.1951 (H. DE SAEGER 1920); 1 ex. : II/fd/17, sur sol et strate herbacée basse dans une dépression humide, en galerie forestière, 25.VI.1951 (H. DE SAEGER 1970); 5 ex. : II/gd/4, au sol, 27.VI.1951 (J. VERSCHUREN 1984); 1 ex. : II/fd/11, sur végétation en marécage, 28.III.1951 (H. DE SAEGER 1464); 1 ex. : Anie/9, en galerie forestière peu dense, 29.VII.1952 (H. DE SAEGER 3843); 2 ex. : Aka/2, en lisière de galerie forestière dense, 22.V.1952 (H. DE SAEGER 3514); 3 ex. : Inimvua, en savane arborescente claire, sommet 1.090 m, 16.V.1952 (H. DE SAEGER 3480).

L'espèce existe dans toute l'Afrique noire et remonte vers le Nord jusqu'en Égypte et Arabie.

Paederus fuscipes CURTIS.

Paederus fuscipes CURTIS, Brit. Ent., III, 1823, 40, p. 108; FAGEL, Expl. Parc Nat. Upemba, fasc. 51, 1958, p. 311.

Paederus aestuans ERICHSON, Gen. Spec. Staphyl., 1839-1840, p. 655.

Paederus angolensis ERICHSON, Arch. Naturg., IX, 1843, I, p. 222.

Paederus Erichsoni WOLLASTON, Col. Hesperid., 1867, p. 247.

Paederus Alfieri KOCH, Bull. Soc. ent. Égypte, 1934, p. 80.

Paederus mayumbeanus CAMERON, Bull. Mus. Hist. nat. Belg., 15, 1939, n° 52.

Paederus abyssinicus CAMERON, Journ. E. Afr. Uganda nat. Hist. Soc., 19, 1950, p. 186 (*).

Parc National de la Garamba : 2 ♀♀ : II/ee/7, fauchage de Graminées, 27.IV.1951 (J. VERSCHUREN 1633).

Espèce à très vaste répartition géographique allant de l'Extrême-Orient au cap de Bonne-Espérance.

Paederus Malaisei FAGEL.

Paederus Malaisei FAGEL, Expl. Parc Nat. Upemba, fasc. 51, 1958, p. 314.

Parc National de la Garamba : 1 ♂, 2 ♀♀ : II/gc/5, sur le sol en savane herbeuse pauvre, 12.IX.1951 (H. DE SAEGER 2420); 1 ♀ : II/gc/6, sur le sol en savane herbeuse sans ligneux, 27.IX.1951 (H. DE SAEGER 2478); 1 ♂, 1 ♀ : II/gd/4, comme ci-contre, 2.V.1952 (H. DE SAEGER 3411).

Cette espèce était connue au Congo Belge, du Katanga, de la Lulua, de l'Urundi et du Kwango, et également du Cameroun.

Sa capture dans l'extrême Nord-Est du Congo Belge et les renseignements biologiques fournis nous indiquent qu'il s'agit, encore une fois, d'une forme savanicole qui doit manquer dans la Cuvette.

Paederus testaceopiceus BERNHAUER.

Paederus testaceopiceus BERNH., Verhandl. zool.-bot. Ges. Wien, 65, 1915, p. 292; FAGEL, Expl. Parc Nat. Upemba, fasc. 51, 1958, p. 324.

Espèce d'aspect curieux et de coloration tout à fait insolite parmi les *Paederus* éthiopiens, sans coloration métallique, les élytres étant noir de poix à bord postérieur plus clair.

(*) Cette synonymie ne comprend que les noms donnés à des spécimens provenant de l'Afrique et confins.

Parc National de la Garamba : 1 ex. : I/c/2''', dans marécage sur affleurement granitique, 3.II.1950 (G. DEMOULIN 245); 27 ex. : II/gd/4, sur le sol entre les touffes de Graminées, en savane herbeuse sans ligneux, 2.V.1952 (H. DE SAEGER 3411); 1 ex. : II/gc/10, sur le sol aux abords d'un ruisseau à cours dénudé, 29.IV.1952 (H. DE SAEGER 3401); 1 ex. : I/b/2', dans herbes d'un petit vallon asséché, 1.II.1950 (H. DE SAEGER 190); 2 ex. : I/a/2, en partie herbeuse en lisière de l'Aka, 23.I.1950 (H. DE SAEGER 175); 1 ex. : I/c/2''', en partie calme et petits rapides d'un ruisseau, 30.XII.1949 (G. DEMOULIN 145); 2 ex. : II/f, en savane herbeuse, 15.XII.1950 (H. DE SAEGER 991); 17 ex. : II/ed/Garamba, dans bancs de sable près du niveau de l'eau, 26.II.1951 (H. DE SAEGER 1289); 6 ex. : II/gd/11, dans marais découvert, 13.III.1952 (H. DE SAEGER 3240); 8 ex. : II/hd/4, en savane herbeuse, 7.IV.1952 (H. DE SAEGER 3296); 1 ex. : II/eb/9, sur le sol sous une strate dense de *Marantochloa* en galerie forestière dégradée, 13.III.1952 (H. DE SAEGER 3190); 2 ex. : II/hd/8, Nduma, en tête de source boisée et marécageuse, 30.I.1952 (H. DE SAEGER 3089); 6 ex. : II/gd/4, au sol et à la base des tiges en savane herbeuse ayant brûlé, 13.X.1951 (H. DE SAEGER 2594); 1 ex. : II/gc/6, au sol sous les Graminées en strate dense en savane herbeuse sans ligneux, 27.IX.1951 (H. DE SAEGER 2478); 1 ex. : II/gc/5, en savane herbeuse de vallée, 18.X.1951 (H. DE SAEGER 2642); 5 ex. : II/gd/11, dans marais à *Thalia Welwitschii*, 11.III.1952 (H. DE SAEGER 3183); 1 ex. : Nagero/18, sur des berges de la Dungu, 11.IV.1952 (H. DE SAEGER 3320); 1 ex. : II/hd/4, en savane herbeuse à ligneux rares, non brûlée, 16.IV.1951 (H. DE SAEGER 1559); 3 ex. : II/gf/10, à la base des plantes d'une Cypérisaie, 6.IV.1951 (H. DE SAEGER 1507); 2 ex. : II/gd/7'', autour d'une mare temporaire sur dalle latéritique, 8.VI.1951 (H. DE SAEGER 1887); 1 ex. : II/fd/5, sous un *Ficus* mort en savane herbeuse, 6.III.1951 (H. DE SAEGER 1327); 2 ex. : II/gc/10, aux bords de rivière à cours dénudé, 1.III.1951 (H. DE SAEGER 1315); 2 ex. : II/gd/4, récolté au sol, 27.VI.1951 (J. VERSCHUREN 1984); 12 ex. : II/fc/15, dans marécage à Papyrus, 14.III.1951 (H. DE SAEGER 1386); 1 ex. : II/gc/7, dans prairie, 14.IV.1951 (H. DE SAEGER 1537); 3 ex. : II/gd/4, en savane herbeuse brûlée, 26.VIII.1951 (H. DE SAEGER 2317); 1 ex. : II/hd/9, près rivière à cours boisé peu dense, 3.X.1951 (H. DE SAEGER 2496); 1 ex. : II/gd/4, en savane herbeuse à *Loudetia*, 6.VIII.1952 (H. DE SAEGER 3883); 1 ex. : II/hd/5, en savane herbeuse à *Urelytrum*, 16.VIII.1952 (H. DE SAEGER 3943); 1 ex. : II/fe/6, au sol, sous les Graminées sèches tombées, sous de petits blocs de terre en savane herbeuse près de la Nambira, 16.I.1952 (J. VERSCHUREN 3010); 1 ex. : II/gc/4, sur le sol entre les touffes de Graminées en savane herbeuse, 9.VII.1952 (H. DE SAEGER 3761); 4 ex. : Mabanga/10'', au sol humide, sous des Papyrus en Cypérisaie, 11.I.1952 (H. DE SAEGER 3002); 1 ex. : II/gd/8, en tête de source dénudée, 13.XII.1951 (H. DE SAEGER 2901); 2 ex. : II/gd/11, dans petit vallon marécageux à découvert, 10.IV.1952 (H. DE SAEGER 3412); 1 ex. : PpK/12/d/9, en galerie forestière claire, 2.I.1952 (H. DE SAEGER 2972).

P. testaceopiceus, que nous connaissons de différentes localités du golfe de Guinée, n'était connu du Congo Belge que par un spécimen du Bas-Congo. On pouvait donc, à juste titre, le considérer comme espèce guinéenne silvicole. La capture, en grand nombre, au Parc National de la Garamba, semble indiquer le contraire. De nouvelles captures, notamment dans l'Ubanguï, permettraient peut-être de tirer une conclusion logique.

***Paederus pretiosus* BERNHAUER.**

Paederus pretiosus BERNH., Verhandl. zool.-bot. Ges. Wien, 65, 1915, p. 290; FAGEL, Expl. Parc Nat. Upemba, fasc. 51, 1958, p. 454.

Paederus kampalanus BERNH., Verhandl. zool.-bot. Ges. Wien, 77, 1927, p. 114; FAGEL, Expl. Parc Nat. Upemba, fasc. 51, 1958, p. 326.

En 1958, ne connaissant pas l'espèce en nature, nous n'avions pu nous faire une opinion à son sujet et ajoutons : « Tout au plus peut-on supposer qu'il s'agit d'une espèce proche de *P. kampalanus* BERNH. ».

Grâce à l'amabilité de M. R. WENZEL (Chicago Natural History Museum) nous avons pu examiner le type unique de cette espèce. Il s'agit d'un petit exemplaire de *P. kampalanus* BERNH. *Paederus pretiosus* a donc la priorité.

Parc National de la Garamba : 1 ex. : II/gd/8, en tête de source marécageuse, 31.VII.1952 (3860); 1 ex. : II/fd/18, dans berge sablonneuse, 12.VIII.1952 (3939); 1 ex. : II/gc/10, aux bords de rivière à cours dénudé, 1.III.1951 (1315); 23 ex. : II/gd/8, en tête de source dénudée, 13.XII.1951 (2901); 1 ex. : II/gd/11, dans petit marécage découvert, 18.I.1952 (3024) (tous H. DE SAEGER); 2 ex. : II/e, dans terre à la base d'*Irvingia*, 24.I.1951 (J. VERSCHUREN 1129); 1 ex. : PpK/55/d/8, en tête de source à découvert, 19.XI.1951 (2768); 1 ex. : II/gd/8, en tête de source faiblement arborée, 12.VII.1951 (2061); 5 ex. : II/fc/15, 7.XII.1951 (2874); 1 ex. : Nagero/18, sur berges de la Dungu, 11.IV.1952 (3320); 1 ex. : II/fd/15, dans marécage, 9.X.1951 (2578); 1 ex. : II/fd/18, sur berges sablonneuses colonisées, 8.X.1951 (2558); 1 ex. : I/a/2, dans partie herbeuse, 23.I.1950 (175); 14 ex. : II/gc/15, dans partie marécageuse récemment asséchée, 17.XII.1951 (2916); 1 ex. : II/fd/17, en lisière de galerie forestière, 6.VIII.1951 (2224); 1 ex. : II/gc/6, en savane herbeuse, 25.VII.1951 (2140); 4 ex. : II/gc/14, en plaine marécageuse, 17.XII.1951 (2915) (tous H. DE SAEGER).

L'espèce semble propre à l'Afrique orientale et avoir dans l'Est du Congo Belge sa limite d'expansion vers l'Ouest.

[*Paederus mangolae* BERNHAUER.]

(Fig. 39-40.)

Paederus mangolae BERNH., Ann. Mag. Nat. Hist., 10, vol. XX, 1937, p. 295; FAGEL, Expl. Parc Nat. Upemba, fasc. 51, 1958, p. 455.

En 1958, nous ne connaissions pas cette espèce en nature et avons disserté sur sa possible localisation parmi les *Paederus* éthiopiens, et terminions en posant la question de savoir si *P. mangolae* était bien un *Paederus* !

En effet, cette espèce, suivant la description, paraissait tellement bizarre que le doute était permis.

Nous avons eu l'occasion d'étudier le seul exemplaire connu, une ♀, qui, contrairement à ce qu'on aurait pu croire, ne se trouvait pas au British Museum mais dans la collection personnelle de l'auteur.

L'animal est certainement des plus étranges mais, malheureusement encore une fois, la description est inexacte.

Il n'est pas indiqué que les tibias médians et postérieurs sont obscurcis, la tête n'est pas aussi large que le pronotum mais plus large, les tempes ne sont pas presque plus du double aussi longues que le diamètre longitudinal des yeux, mais de $\frac{1}{10}$ plus longues, les élytres ne sont pas beaucoup plus courts que le pronotum mais à peine plus courts et n'ont pas la ponctuation fortement rugueuse.

Aussi donnons-nous une nouvelle description de cet énigmatique insecte.

Stature grêle.

Tête noire, pronotum jaune-orange, élytres bronzé pourpré très sombre, abdomen à 4 premiers tergites découverts jaune-orange, les suivants noir de poix, pattes jaune-roux, aux médianes et postérieures le $\frac{1}{3}$ terminal des fémurs et tibias en entier obscurcis, antennes à 2 premiers articles testacés, les suivants obscurcis, les 4 derniers ainsi que le sommet du 7^e jaune livide, palpes testacés.

Tête légèrement transverse (1,08), yeux convexes, peu plus courts que les tempes (0,90), celles-ci fort convergentes, subrectilignes, base droite, angles postérieurs assez largement arrondis; convexe, dépressions supra-oculaires faibles, calus supra-antennaires bien marqués; brillante, partie occipitale à réticulation subisodiamétrale assez nette, ponctuation rare, de force très variée, avec quelques micropoints, front entièrement lisse; pubescence pâle, fine et assez longue.

Labre transverse, avec une nette encoche médiane garnie d'une forte dent fort protubérante mais non saillante, bord antérieur en large courbe, de part et d'autre.

Antennes grêles, de construction classique, 3 beaucoup plus long que 2, pénultièmes articles bien plus longs que larges, 11 sensiblement plus long que 10.

Pronotum bien plus long que large (1,16), moins large (0,95) mais beaucoup plus long (1,21) que la tête, largeur maximum en avant du $\frac{1}{3}$ antérieur, puis côtés fortement convergents en courbe superficiellement concave, pas d'angles postérieurs, base subdroite; fort convexe; modérément brillant, presque toute la surface couverte d'une réticulation isodiamétrale fort nette sur les côtés et le $\frac{1}{3}$ postérieur, devenant de plus en plus superficielle vers le milieu du disque où existe une petite plage lisse, ponctuation très réduite, composée de points médiocres et superficiels formant, de part et d'autre, une rangée longitudinale de 5-6 points augmentée de quelques points latéraux, bande médiane fort large; pubescence formée de quelques grandes soies dressées.

Scutellum à partie découverte mate, entièrement couverte d'une sculpture râpeuse extrêmement dense.

Élytres bien plus longs que larges (1,23), plus étroits (0,93) et à peine plus courts (0,98) que le pronotum, fort atténués en avant, épaules nulles, côtés en courbe faible, échancrure suturale profonde; fort convexe, aucune trace d'ensellement sutural; brillants, quelques vagues traces de microsculpture froissée, ponctuation forte et profonde, écartée régulièrement de 1 $\frac{1}{2}$ -2 diamètres; pubescence formée de soies brunâtres, fortes, subdressées, obliquement divergentes vers l'arrière.

Abdomen à 4 premiers tergites découverts faiblement impressionnés transversalement à la base, 6^e tergite découvert à sommet profondément encoché triangulairement, lobes du 7^e tergite découvert larges et terminés par une nette épine crochue; modérément brillant, toute la surface couverte de réticulation transversale serrée et bien nette, devenant subisodiamétrale à partir du 6^e tergite découvert, ponctuation très fine et ruguleuse, très éparse.

Pattes grêles, tarses à peine élargis, même les antérieurs.

♂ : inconnu.

Longueur : 10,8 mm.

Matériel examiné : 1 ♀ (type) : Erythraea : Zula, Mangola, ex SHARP coll., British Museum don ARROW, in coll. M. BERNHAUER, in coll. Chicago Natural History Museum.

Cette espèce pose une énigme. Elle n'appartient certainement pas au groupe *Gebieni*, auquel on serait tenté de l'incorporer au vu de la description originale, la forme de la tête, le labre et la largeur des tarses l'en excluent.

Le sommet du 6^e tergite découvert encoché est tout à fait spécial et à notre connaissance n'existe chez aucune espèce africaine. Si la provenance de l'exemplaire est exacte... !

BIBLIOGRAPHIE.

- BERNHAUER, M., Beitrag zur Staphylinidenfauna von Afrika (*Ent. Mitteil.*, I, 1912, pp. 177-209).
- Beiträge zur Kenntnis der Land- und Süßwasserfauna Deutsch-Südwestafrikas von W. MICHAELSEN. Coleoptera, VII: *Staphylinidae* (Hamburg, 1915, pp. 313-321).
- Neue Staphyliniden der tropischen Afrika (*Verhandl. zool.-bot. Ges. Wien*, 65, 1915, pp. 287-321).
- Ergebnisse der II. Deutsche Zentralafrika Expedition 1910-1911 unter Führung ADOLF FRIEDRICHS, Herzogs zu Mecklenburg. Staphyliniden (1915, pp. 361-368).
- Zur Staphyliniden-Fauna des tropischen Afrika (*Ann. Mus. Nat. Hung.*, XIII, 1915, pp. 95-189).
- Zoological Results of the Swedish Expedition to Central Africa, 1921. Insecta: *Staphylinidae* (*Arkiv för Zool.*, 18, 1926, pp. 5-6).
- Neue afrikanische *Paederus* (*Verhandl. zool.-bot. Ges. Wien*, 77, 1927, pp. 102-118).
- Neue Kurzflüger aus dem belgischen Kongostaate (*Rev. Zool. Bot. Afr.*, 22, 1932, pp. 140-174).
- Zur Staphylinidenfauna des Belgischen Kongostaates (*Ibid.*, 23, 1933, pp. 291-301).
- Neue *Staphylinidae* aus Angola (*Nov. Zool.*, 39, 1936, pp. 261-267).
- Neuheiten der ostafrikanischen Staphylinidenfauna (*Festsch. Embrik Strand*, II, 1937, pp. 577-619).
- 44. Beitrag zur afrikanischen Staphylinidenfauna [*Ann. Mag. Nat. Hist.*, (10), 20, 1937, pp. 289-315].
- Neues von Kongostaat (*Rev. Zool. Bot. Afr.*, 37, 1943, pp. 275-304).
- BLACKWELDER, R. E., A generic revision of the Staphylinid Beetles of the Tribe *Paederini* (*Proc. U. S. Nat. Mus.*, 87, 1939, n° 3069, pp. 93-125).
- CASTELNAU (F. LAPORTE DE), Études entomologiques (Paris 1835, pp. 1-159).
- CAMERON, B., New species of *Staphylinidae* (Col.) from the Belgian Congo (*Bull. Mus. Hist. nat. Belg.*, 15, 1939, n° 52, pp. 1-7).
- New species of South African *Staphylinidae* [*Ann. Mag. Nat. Hist.*, (11), XI, 1944, n° 83, pp. 705-730].
- New species of African *Staphylinidae* (Coleoptera), Part I (*Journ. E. Afric. Uganda Nat. Hist. Soc.*, 19, 1950, pp. 179-191).
- New species of *Staphylinidae* (Col.) from Angola — *Paederinae* (*Serviços culturais, Companhia de Diamantes de Angola, Museu do Dundo*, 1951, pp. 19-29).
- CURTIS, J., British Entomology (London, 1824, fasc. 1-50).
- EPPELSHEIM, E., Esplorazione del Giuba e dei sua affluenti compicita dal Cap. V. BOTTEGO durante gli anni 1892-93 sotto gli auspicii della Societa Geografica Italiana. Risultati Zoologici. XII: *Staphylinidae* (*Ann. Mus. Stor. Nat. Genova*, 35, 1895, pp. 197-213).

- ERICHSON, W., Genera et species Staphylinorum (Berolini, 1839-1840, pp. 1-954).
- Beitrag zur Insecten-Fauna von Angola, in besonderen Beziehung zur geographischen Verbreitung in Afrika (*Arkiv. Naturg.*, 9, 1843, pp. 199-267).
- FABRICIUS, J., Systema entomologiae (Flensburgi, 1775, pp. 1-862).
- FAGEL, G., Exploration du Parc National de l'Upemba, Mission G. F. DE WITTE 1946-1949 (fasc. 51, 1958, pp. 1-470).
- GAUTHIER DES COTTES, Genre nouveau de Staphylinien et description de nouvelles espèces de Coléoptères de Syrie et d'Europe [*Ann. Soc. Ent. France*, (4), 2, 1862, pp. 75-78].
- KOCH, C., Wissenschaftliche Ergebnisse der entomologischen Expeditionen seiner Durchlaucht des Fuersten ALESSANDRO C. DELLA TORRE E TASSO nach Aegypten und auf die Halbinsel Sinai. IV. *Staphylinidae* (*Bull. Soc. roy. ent. d'Égypte*, 1934, pp. 33-91).
- MAC LEAY, W., Notes on a collection of Insects from Gayndah (*Coleoptera*) (*Trans. Ent. Soc. N. S. Wales*, 1871, II, pp. 79-158).
- MULSANT, E. & CL. REY, Histoire naturelle des Coléoptères de France. Tribu des Brévipennes, troisième famille: Pédériens (*Ann. Soc. Linn. Lyon*, nouv. série, 24, 1877, pp. 1-338).
- NORDMAN (A. VON), Symbolae ad Monographiam Staphylinarum (*Comment. Acad. Petropol.*, 4, 1837, pp. 1-167).
- SCHERPPELTZ, O., Vorläufige Diagnosen einiger neuen paläarktischen Arten und Formen der Gattungen *Paederidus* MULS. REY, *Paederus* FABR. (mit den neuen Untergattungen *Eopaederus*, *Paederus* s. str. nov., *Heteropaederus*, *Dioncopaederus* und *Oedopaederus*) *Parameropaederus* nov. gen., *Lobopaederus* nov. gen. und *Megalopaederus* nov. (*Mem. Mus. Storia nat. Venezia Trident*, XI, 1956, pp. 447-475).
- WENDELER, H., Sechs neue *Paederus* (*Mitt. deutsche ent. Ges.*, 4, 1933, pp. 55-58).
- WOLLASTON, T., *Coleoptera Hesperidum* (London 1867, pp. 1-285).

TABLE ALPHABÉTIQUE.

GENRES.

	Pages.		Pages.
<i>Adelobium</i> NORDMAN	5	<i>Pachypaederus</i> FAGEL	35
<i>Afracus</i> NOV. GEN.	18	<i>Paederidus</i> MULSANT & REY	37
<i>Afroscoptomus</i> FAGEL	18	<i>Paederomorphus</i> GAUTIER des COTTES	45
		<i>Paederus</i> FABRICIUS	45
<i>Dolicaon</i> CASTELNAU	5	<i>Pinobius</i> MAC LEAY	26
		<i>Plathypodema</i> FAGEL	17
<i>Jarrigeus</i> FAGEL	29	<i>Platydolicaon</i> FAGEL	17
		<i>Scotonomus</i> FAUVEL	19
<i>Leptobium</i> CASEY	5	<i>Scotticus</i> FAGEL	19
<i>Liparopus</i> FAGEL	18	<i>Serrolabis</i> FAGEL	22
<i>Neopaederus</i> BLACKWELDER.	45		

ESPÈCES ET SOUS-ESPÈCES.

	Pages.		Pages.
<i>abyssinicus</i> CAMERON (<i>Paederus</i>) ...	62	<i>capensis</i> FAGEL (<i>Dolicaon</i>)	8
<i>aestuans</i> ERICHSON (<i>Paederus</i>)	62	<i>Chopardi</i> FAGEL (<i>Paederus</i>)	55
<i>africanus</i> FAGEL (<i>Pinobius</i>)	26	<i>Collarti</i> CAMERON (<i>Paederus</i>)	50
<i>Alberti</i> FAGEL (<i>Paederidus</i>)	38	<i>colonus</i> WENDELER (<i>Paederidus</i>)	38
<i>albopubescens</i> BERNHAUER (<i>Paederidus</i>)	39	<i>confusus</i> FAGEL (<i>Pachypaederus</i>)	37
<i>albopubescens</i> (BERNHAEUER) FAGEL	41	<i>congoensis</i> BERNHAUER (<i>Paederus</i>) ...	49
(<i>Paederidus</i>)	41	<i>crassus</i> FAGEL (<i>Pinobius</i>)	26
<i>Alfieri</i> KOCH (<i>Paederus</i>)	62	<i>cribripennis</i> n. sp. (<i>Paederus</i>)	52
<i>alutaceus</i> FAGEL (<i>Paederus</i>)	47		
<i>amicus</i> BERNHAUER (<i>Paederus</i>)	47	<i>Devroeyi</i> BERNHAUER (<i>Jarrigeus</i>) ...	30
<i>Andreaei</i> n. sp. (<i>Dolicaon</i>)	8		
<i>angolensis</i> ERICHSON (<i>Paederus</i>)	62	<i>Erichsoni</i> WOLLASTON (<i>Paederus</i>) ...	62
<i>ater</i> n. sp. (<i>Dolicaon</i>)	15		
<i>australe</i> FAGEL (<i>Plathypodema</i>)	17	<i>fuscipes</i> CURTIS (<i>Paederus</i>)	62
<i>Bohemani</i> FAGEL (<i>Paederus</i>)	58	<i>garambanus</i> n. sp. (<i>Pachypaederus</i>) ...	35
<i>brachypterum</i> NORDMAN (<i>Dolicaon</i>) ...	8	<i>Ghesquièrei</i> BERNHAUER (<i>Paederidus</i>) .	41
<i>brunneus</i> FAGEL (<i>Jarrigeus</i>)	31	<i>giganteus</i> CAMERON (<i>Dolicaon</i>)	8
<i>Burgeoni</i> BERNHAUER (<i>Paederidus</i>) ...	39		
		<i>Hessei</i> n. sp. (<i>Dolicaon</i>)	8

	Pages.		Pages.
<i>incognitus</i> BERNHAUER (<i>Paederus</i>) ...	48	<i>orophilus</i> n. sp. (<i>Dolicaon</i>)	14
<i>inconspicuus</i> CAMERON (<i>Paederidus</i>) ..	45	<i>oudeboschensis</i> n. sp. (<i>Plathy podema</i>) .	17
<i>insolitus</i> FAGEL (<i>Pinobius</i>)	29	<i>permixtus</i> n. sp. (<i>Paederidus</i>)	43
<i>intermedius</i> CAMERON (<i>Liparopus</i>) ...	18	<i>pretiosus</i> BERNHAUER (<i>Paederus</i>) ...	64
<i>irebuanus</i> BERNHAUER (<i>Paederidus</i>) ..	41	<i>puncticollis</i> BERNHAUER (<i>Pachypae-</i> <i>derus</i>)	35
<i>Jansei</i> n. sp. (<i>Paederus</i>)	54	<i>sabaeus</i> ERICHSON (<i>Paederus</i>)	59
<i>Junodi</i> BERNHAUER (<i>Paederus</i>)	48	<i>Saegeri</i> n. sp. (<i>Paederidus</i>)	44
<i>kampalanus</i> BERNHAUER (<i>Paederus</i>) ..	64	<i>Saegeri</i> n. sp. (<i>Serrolabis</i>)	25
<i>laevicollis</i> BERNHAUER (<i>Afracus</i>) ...	19	<i>Scheerpeltzi</i> FAGEL (<i>Paederus</i>)	58
<i>lathrobioides</i> CASTELNAU (<i>Dolicaon</i>) ...	8	<i>Seydeli</i> n. sp. (<i>Paederus</i>)	56
<i>leviter</i> WENDELER (<i>Paederus</i>)	46	<i>sparsicollis</i> FAGEL (<i>Pachypaederus</i>) ...	37
<i>lineativentris</i> BERNHAUER (<i>Paederus</i>) .	55	<i>straelenianus</i> FAGEL (<i>Paederus</i>) ..	58
<i>luulabensis</i> FAGEL (<i>Serrolabis</i>)	22	<i>sulcicollis</i> BERNHAUER (<i>Serrolabis</i>) ...	22
<i>magnus</i> n. sp. (<i>Pinobius</i>)	27	<i>surdus</i> n. sp. (<i>Dolicaon</i>)	12
<i>Malaisei</i> FAGEL (<i>Paederus</i>)	62	<i>testaceopiceus</i> BERNHAUER (<i>Paederus</i>) .	62
<i>mangolae</i> BERNHAUER (<i>Paederus</i>) ...	65	<i>tropicus</i> BERNHAUER (<i>Jarrigeus</i>)	30
<i>Marlieri</i> n. sp. (<i>Jarrigeus</i>)	31	<i>uniformis</i> CAMERON (<i>Jarrigeus</i>)	30
<i>mayumbeanus</i> CAMERON (<i>Paederus</i>) ...	62	<i>vagus</i> WENDELER (<i>Paederus</i>)	59
<i>minus</i> BERNHAUER (<i>Paederus</i>) ...	46	<i>Wilhelmi</i> BERNHAUER (<i>Paederus</i>) ...	47
<i>Monardi</i> BERNHAUER (<i>Paederus</i>) ...	55	<i>xanthocerus</i> EPPELSHEIM (<i>Paederus</i>) ..	50
<i>nigerrimus</i> n. sp. (<i>Dolicaon</i>)	13		
<i>nigrolineatus</i> BERNHAUER (<i>Paederus</i>) .	55		
<i>omoanus</i> n. sp. (<i>Jarrigeus</i>)	33		