

INSTITUT DES PARCS NATIONAUX DU CONGO ET DU RUANDA-URUNDI

Exploration du Parc National de la Garamba

MISSION H. DE SAEGER

en collaboration avec

P. BAERT, G. DEMOULIN, I. DENISOFF, J. MARTIN, M. MICHA, A. NOIRFALISE,
P. SCHOEMAKER, G. TROUPIN et J. VERSCHUREN (1949-1952).

FASCICULE 20

- | |
|--|
| <ol style="list-style-type: none">1. MEENOPLIDAE, par HENRI SYNAVE (Bruxelles).2. FULGORIDAE, par HENRI SYNAVE (Bruxelles).3. SPHECIDAE, par JEAN LECLERQ (Gembloux). |
|--|



BRUXELLES

1961

Les M.
colonisen
Graminée
recueillis
renseigne
borateurs
spécimen
sa captur
espèces r
le nombr
des concl
effectués
poser, en
plus favo

1. **Expansi**

Ces ex
mant un

(¹) Les
Garamba.

IMPRIMERIE HAYEZ, s.p.r.l.
112, rue de Louvain, 112, Bruxelles
Gérant: M. Hayez, av. de l'Horizon, 39
Woluwe-Saint-Pierre

PARC NATIONAL DE LA GARAMBA. — MISSION H. DE SAEGER

en collaboration avec

P. BAERT, G. DEMOULIN, I. DENISOFF, J. MARTIN, M. MICHA, A. NOIRFALISE, P. SCHOEMAKER,
G. TROUPIN et J. VERSCHUREN (1949-1952).

Fascicule 20

MEENOPLIDAE ⁽¹⁾
(HOMOPTERA - FULGOROIDEA)

PAR

HENRI SYNAVE (Bruxelles)

INTRODUCTION

Les *Meenoplidae*, de même d'ailleurs que la plupart des *Fulgoroidea*, colonisent principalement les biotopes humides, à strate d'Herbacées et de Graminées paludicoles. Ce fait a pu se vérifier pour les *Meenoplidae* recueillis par la Mission H. DE SAEGER, grâce aux nombreux et précieux renseignements éco-biologiques fournis par M. H. DE SAEGER et ses collaborateurs. Il est très rare de pouvoir disposer de matériel, dont chaque spécimen soit accompagné de telles précisions, quant à l'endroit exact de sa capture et la nature de son biotope. Le tableau I groupe les différentes espèces récoltées au Parc National de la Garamba, avec pour chacune d'elles, le nombre d'exemplaires récoltés dans chaque biotope. Sans vouloir tirer des conclusions trop hâtives basées sur des récoltes d'intensité variable et effectuées, malgré tout, sur un espace assez restreint, je crois pouvoir proposer, en me basant sur ce tableau, les 3 biotopes suivants comme étant les plus favorables au développement des *Meenoplidae*.

I. Expansions marécageuses (milieu II).

Ces expansions marécageuses comprennent l'expansion d'une rivière formant un marécage typique, avec végétation aquatique et semi-aquatique et

⁽¹⁾ Les localités placées entre [] sont situées hors des limites du Parc National de la Garamba.

TABEAU I.
Répartition des espèces dans les différents types de milieux explorés.

Espèces	Types de milieux explorés (*)															
	3	4	5	6	7	8	9	10	11	12	13	14	15	16	17	18
<i>Nisia albinotata</i> MUIR	—	—	—	—	—	3	45	4	1	4	—	—	—	—	—	—
<i>Nisia atrovirens</i> LETHIERY	11	7	—	97	9	51	316	822	1.292	131	43	18	34	3	587	29
<i>Kermesia immaculata</i> MUIR	5	5	—	4	—	70	66	—	5	—	—	2	—	1	33	9
<i>Kermesia inornata</i> MUIR	1	8	—	6	—	6	2	1	—	—	—	—	—	—	—	2
<i>Kermesia bistrigata</i> n. sp.	—	—	—	—	—	—	19	—	—	—	—	—	—	—	—	—
<i>Kermesia plurimaculata</i> n. sp.	3	21	—	5	—	1	11	—	3	—	—	—	—	—	—	—
<i>Kermesia pudica</i> n. sp.	—	4	1	2	17	—	—	—	2	—	—	—	—	—	10	7
<i>Eponisia albivittata</i> FENNAH	22	955	6	131	24	1.088	1.018	137	3.053	495	—	12	240	1	305	2
<i>Eponisia brunnescens</i> SYNAVE	10	29	—	17	3	241	182	20	30	11	11	—	9	2	54	3
<i>Anigrus lugens</i> STÅL	14	—	—	1	—	1	2	4	9	—	—	—	—	—	—	—
<i>Meenoplus saegeri</i> n. sp.	4	—	—	—	—	—	—	—	—	—	—	—	—	—	—	—
<i>Meenoplus inimicus</i> n. sp.	40	6	—	—	—	2	20	—	—	—	—	—	—	—	—	—
	110	1.035	7	263	53	1.433	1.651	988	4.395	641	24	32	283	7	989	52

(*) Exploration Parc National de la Garamba : Miss. H. DE SAEGER, fasc. 5, 1956, p. 13.

celle for
directem
exondées
Ce bi
rentes, d
vittata F

2. Rivières

Ce bi
arbres :
gium gu
Leur éta
philes. L
Nauclea
Taillis g
tapissant

Le no
fois entr
populatio
grande q
et *Eponis*

3. Têtes de

Elles p
cageuse c
de la riv
ceintes d
confiné.
taillis d'e

Densit
cèdent (1

Deux
dans tout
ron 3.42
7.489 exe

La va
rapport a
elles et p
et IV, ta
nombre d
mois des
représent

celle formant une nappe d'eau ouverte, à bords marécageux. Formations directement dépendantes de l'étalement du plan d'eau lors des crues, exondées pendant une partie de la saison sèche.

Ce biotope compte 4.395 exemplaires se répartissant entre 8 espèces différentes, dont tout spécialement *Nisia atrovenosa* LETHIERRY et *Eponisia albovittata* FENNAH avec respectivement 1.292 et 3.053 exemplaires.

2. Rivières à cours boisé ou partie boisée de leur cours (milieu 9).

Ce biotope est de deux types. Le type humide : végétation de grands arbres : *Mitragyna stipulosa* (DC.) O. KITZE, *Ficus congensis* ENGL., *Syzygium guineense* DC., taillis arbustifs de densité variable, strate herbacée. Leur état de dégradation conditionne l'importance des hygrophytes héliophiles. Le type sec : frange forestière claire à *Irvingia smithii* HOOK f., *Nauclea* sp., etc., se présentant par lambeaux fréquemment interrompus. Taillis généralement peu dense ou nul, strate herbeuse fréquemment tapissante.

Le nombre total d'individus récoltés tombe à 1.651, se répartissant cette fois entre 10 espèces au lieu de 8. Cette différence de densité de la population peut s'expliquer par la capture, dans le premier cas, d'une grande quantité de chacune des deux espèces, *Nisia atrovenosa* LETHIERRY et *Eponisia albovittata* FENNAH.

3. Têtes de source (milieu 8).

Elles peuvent être dénudées ou arborées. Habituellement de nature marécageuse dans le premier cas; le milieu ne diffère guère de celui du cours de la rivière lorsque la frange forestière n'existe pas. Les têtes de source, ceintes d'un rideau d'arbres, sont encaissées et constituent un biotope plus confiné. Lorsque la dégradation n'est pas trop avancée, elles présentent un taillis d'essences hygrophiles.

Densité de la population légèrement inférieure à celle du biotope précédent (1.433 ex. contre 1.651); 9 espèces représentées au lieu de 10.

Deux espèces semblent être particulièrement abondantes et répandues dans tout le secteur exploré. Ce sont *Nisia atrovenosa* LETHIERRY avec environ 3.420 exemplaires et *Eponisia albovittata* FENNAH avec environ 7.489 exemplaires.

La variation du nombre d'exemplaires capturés, de chaque espèce, par rapport aux différents mois de l'année, est représentée pour chacune d'entre elles et pour chacune des trois années de la Mission, par les tableaux II, III et IV, tandis que les graphiques I, II et III représentent la variation du nombre de Meenoplides capturés annuellement, par rapport aux différents mois des années 1949-1950, 1950-1951 et 1951-1952. Enfin, le graphique IV représente cette même variation basée cette fois sur l'ensemble des trois années.

TABLEAU II.
Relevé quantitatif des espèces pour l'année 1949-1950.

Espèces	Année 1949-1950											
	X	XI	XII	I	II	III	IV	V	VI	VII	VIII	IX
<i>Nisia albinotata</i> MUIR	—	—	—	—	—	—	—	—	—	—	—	—
<i>Nisia atrovenosa</i> LETHIERRY ...	—	3	5	—	—	—	—	—	2	1	1	1
<i>Kermesia immaculata</i> MUIR	—	—	—	—	1	—	—	—	—	—	—	—
<i>Kermesia inornata</i> MUIR	—	—	—	—	—	—	—	—	—	—	—	—
<i>Kermesia bistrigata</i> n. sp. . . .	—	—	—	—	—	—	—	—	—	1	—	—
<i>Kermesia plurinaculata</i> n. sp. . .	—	—	—	—	—	—	—	—	—	—	—	—
<i>Kermesia pudica</i> n. sp.	—	—	—	—	—	—	—	—	—	—	—	—
<i>Eponissia albocincta</i> FENNAH ..	—	—	—	—	1	—	—	1	—	—	1	1
<i>Eponissia brunnescens</i> SYNAVE . .	—	—	1	—	—	1	—	—	—	—	11	1
<i>Anigrus lugens</i> STÅL	—	—	—	—	—	2	—	1	—	—	2	—
<i>Meenoplus saegeri</i> n. sp.	—	—	—	—	—	—	—	—	—	—	—	—
<i>Meenoplus inimmensis</i> n. sp. ..	1	—	—	—	—	5	4	2	—	—	—	1
	4	3	6	—	2	8	4	4	2	2	15	4

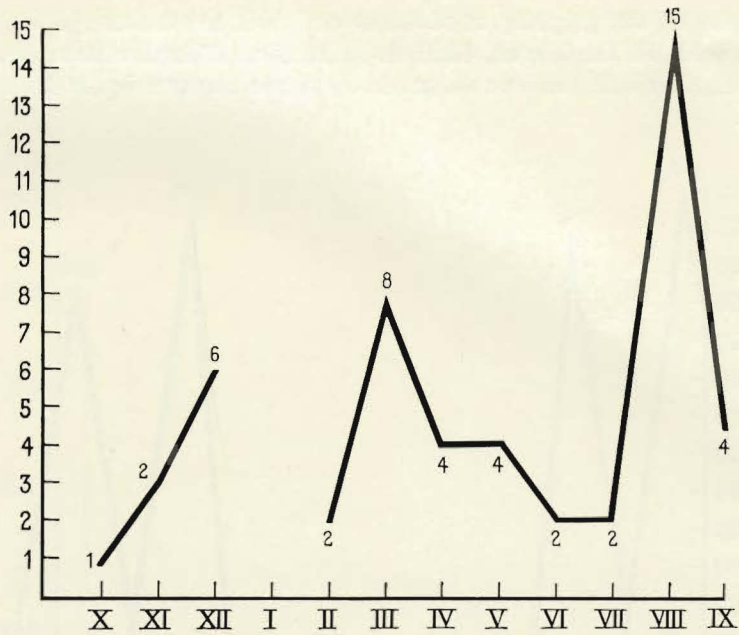
TABEAU III.
Relevé quantitatif des espèces pour l'année 1950-1951.

Espèces	Année 1950-1951											
	X	XI	XII	I	II	III	IV	V	VI	VII	VIII	IX
<i>Nisia albinotata</i> MUIR	—	—	—	—	—	—	—	—	—	—	—	2
<i>Nisia atrovonosa</i> LETHERRY	3	—	—	—	8	5	2	5	41	14	125	326
<i>Kermesia immaculata</i> MUIR	—	—	—	—	—	2	2	—	1	—	—	10
<i>Kermesia inornata</i> MUIR	—	—	—	—	—	—	—	1	—	—	—	1
<i>Kermesia bistrigata</i> n. sp.	—	2	—	—	—	—	—	—	—	—	—	1
<i>Kermesia plurimaculata</i> n. sp. ..	—	—	—	1	—	—	2	2	6	2	1	—
<i>Kermesia pudica</i> n. sp.	—	—	—	—	—	—	—	1	—	—	—	—
<i>Eponisia albovittata</i> FENNAH	1	—	—	17	82	2	76	41	9	6	360	351
<i>Eponisia brunnescens</i> SYNAVE. ...	1	—	—	—	15	1	6	5	7	5	17	31
<i>Anigrus lugens</i> STAL.	1	—	—	—	—	—	—	—	1	1	—	—
<i>Meenoplus saegeri</i> n. sp.	—	—	—	—	—	—	—	—	—	—	—	—
<i>Meenoplus inimicuensis</i> n. sp. ..	—	—	—	—	—	—	—	—	—	—	—	—
	6	2	—	18	105	10	88	25	35	28	503	722

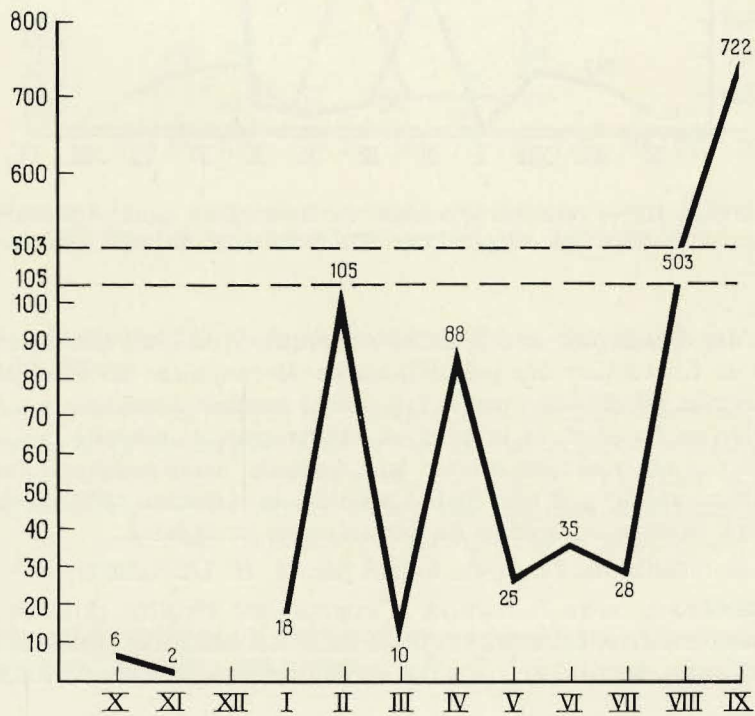
TABLEAU IV.

Relevé quantitatif des espèces pour l'année 1951-1952.

Espèces	Année 1951-1952											
	X	XI	XII	I	II	III	IV	V	VI	VII	VIII	IX
<i>Nisia albinoctata</i> MUIR	—	—	1	—	1	—	—	1	—	1	18	3
<i>Nisia atrovenosa</i> LETHERRY	42	436	60	—	5	46	1	2	44	188	1.864	1.169
<i>Kermesia immaculata</i> MUIR	6	8	41	—	7	—	—	—	5	22	54	42
<i>Kermesia bistriata</i> n. sp.	—	1	—	—	—	—	—	13	—	—	2	—
<i>Kermesia inornata</i> MUIR	3	6	1	—	—	—	—	—	2	—	—	12
<i>Kermesia plurimaculata</i> n. sp. ..	1	—	—	—	2	—	—	14	6	1	4	8
<i>Kermesia pudica</i> n. sp.	—	—	—	—	—	—	—	31	—	—	7	4
<i>Eponisia albovitata</i> FENNAH	11	32	142	5	786	123	71	24	3.197	879	1.086	68
<i>Eponisia brunnescens</i> SYNAVE	48	62	64	28	57	11	11	10	41	88	58	38
<i>Anigrus lugens</i> STÅL	—	2	—	1	—	—	—	7	3	—	3	11
<i>Meenoplus saegeri</i> n. sp.	—	—	—	—	—	—	—	—	1	—	—	3
<i>Meenoplus inimuenensis</i> n. sp. ..	1	1	3	—	3	—	8	22	11	1	—	11
	112	248	312	34	861	150	91	124	3.310	1.180	3.096	1.369

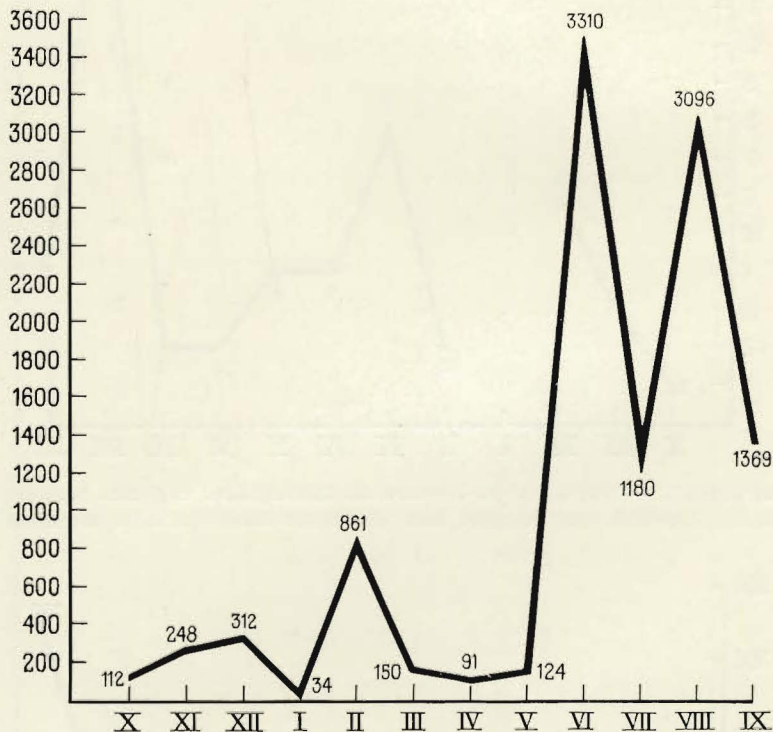


GRAPHIQUE I. — Variation du nombre de Meenoplides capturés pendant l'année 1949-1950, par rapport aux différents mois de cette dernière.



GRAPHIQUE II. — Variation du nombre de Meenoplides capturés pendant l'année 1950-1951, par rapport aux différents mois de cette dernière.

L'examen de ces graphiques révélant certaines anomalies, je les ai communiqués à M. H. DE SAEGER, Chef de la Mission d'Exploration, qui a bien voulu les étudier à la lumière de ses notes et me communiquer les résultats que voici.



GRAPHIQUE III. — Variation du nombre de Meenoplides capturés pendant l'année 1951-1952, par rapport aux différents mois de cette dernière.

M. H. DE SAEGER fait tout d'abord remarquer que l'interprétation écologique de la fluctuation des populations de *Meenoplidae* au Parc National de la Garamba est délicate, par le fait que le nombre d'exemplaires récoltés peut varier en fonction de la plus ou moins grande intensité des récoltes qui n'ont pas été réalisées suivant une formule mathématique. En outre, que si elle ne reflète pas une réalité absolue, la moyenne obtenue sur trois saisons doit donner un spectre de densité assez acceptable.

Voici le résultat de l'analyse, fourni par M. H. DE SAEGER.

La corrélation entre le nombre d'exemplaires récoltés et la pluviosité (= humidité relative) est assez normale dans son ensemble (fréquence supérieure en saison des pluies), mais des anomalies sont néanmoins flagrantes :

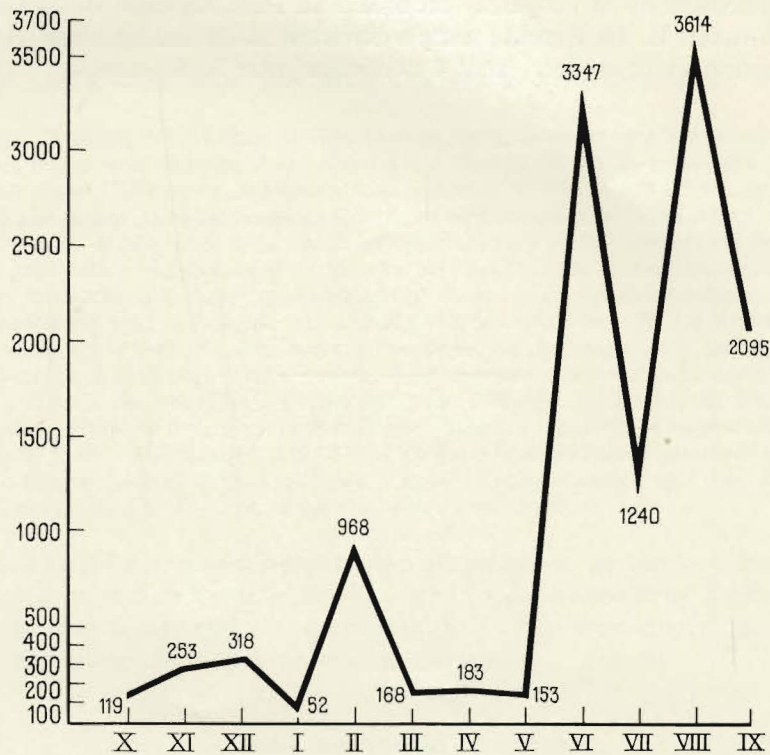
1° U
reprise
des pré

en 1952,
reprise c

2° Ce
la fréque
142,6, 20
habituell
entraîne
décalage

L'aug
sité (max

1° Une poussée de fréquence en février, période de sécheresse avec reprise des pluies seulement en fin de mois et encore peu intenses (moyenne des précipitations : 29 mm). Cette poussée est bien caractérisée en 1951 et



GRAPHIQUE IV. — Variation du nombre total de Meenoplides recueillis au cours des trois années, par rapport aux différents mois.

en 1952, elle est décalée au mois de mars 1950 et correspond alors avec la reprise des pluies.

2° Cette poussée est chaque fois suivie d'une diminution très marquée de la fréquence alors que la pluviosité accuse une progression constante (113,6, 142,6, 204,1 mm en mars, avril et mai). Une légère diminution des pluies, habituelle en juin (petite saison sèche, pas toujours nettement précisée) entraîne une diminution du nombre d'exemplaires se manifestant avec un décalage en juillet.

L'augmentation continue ultérieure, correspond avec celle de la pluviosité (maximum en août : 228,3 mm).

Bien que cette analyse ne résolve pas le problème posé par les anomalies constatées, les renseignements qu'elle apporte pourront être utilisés lors de recherches ultérieures, qui seront en mesure de déterminer les causes écologiques de ces dernières.

La collection de *Meenoplidae* recueillie au Parc National de la Garamba par la Mission H. DE SAEGER, compte environ 12.000 exemplaires, représentant 5 genres et 12 espèces, dont 4 nouvelles pour la Science.

MÉLICHAMPE

MUIR, F.

4 ex.
immergées
de la strat
ruisseau à
16.VIII.19
ombrage, c
chage des
vallon mar
fauchage d
2 ex. : II/
végétation
fauchage d
très dégrad
dure d'une
H. DE SAE

Espèce
paludicol
cageux, l
battage d

LETHIERR

[1 ex. :
chage savan
H. DE SAEGER
G. DEMOUL
rescente; [1
1/a/2, 17.V
23.VIII.195
27.IX.1950,
G. DEMOUL
1214, Gram
rivière; 4 ex
pelouse à C
Graminées à
chage dans
en terrain n
1506, fauch
tation palud

I. — Genre **NISIA** MÉLICHAR.

MÉLICHAR, L., 1903, Homopt. Faun. Ceyl., p. 53.

1. — **Nisia albinotata** MUIR.

MUIR, F., 1927, Ann. Mag. Nat. Hist., (9), 49, p. 199, fig. 3 à 5.

4 ex. : II/fd/12, 5.VIII.1952, H. DE SAEGER, 3884, fauchage des Herbacées ripicoles immergées, milieu sans ombrage; 2 ex. : II/ic/10, 7.IX.1951, H. DE SAEGER, 2391, fauchage de la strate dense d'Herbacées paludicoles; 1 ex. : II/id/9, 11.VII.1952, H. DE SAEGER, 3774, ruisseau à galerie très dégradée, fauchage de la strate d'Herbacées paludicoles; 12 ex. : II/jd/9, 16.VIII.1952, H. DE SAEGER, 3944, fauchage des Herbacées et des arbustes du taillis sous ombrage, dans galerie forestière claire; 1 ex. : II/gd/11, 4.IX.1952, H. DE SAEGER, 4036, fauchage des Herbacées paludicoles (particulièrement *Jussiaea*, *Impatiens*, *Aeschynomene*) dans vallon marécageux sans ombrage; 1 ex. : PpK/60/d/8, 18.XII.1951, H. DE SAEGER, 2924, fauchage de la strate herbacée, sous convert, constituée principalement de la Labiée n° 1570; 2 ex. : II/gd/10, 7.VIII.1952, H. DE SAEGER, 3909, ruisseau à cours dénudé, fauchage de la végétation d'Herbacées paludicoles héliophiles; 2 ex. : II/gc/8, 9.IX.1952, H. DE SAEGER, fauchage des arbustes et de la strate à Herbacées paludicoles dans tête de source à boisement très dégradé; 1 ex. : Mabanga/9''', 19.II.1952, fauchage des Herbacées paludicoles, en bordure d'une Cyperaië et le long d'une rivière marécageuse à cours dénudé; 1 ex. : Aka, 19.V.1952, H. DE SAEGER, 3476, battage des arbres dans savane arborescente.

Espèce récoltée principalement par fauchage de la strate d'Herbacées paludicoles, en milieu humide (tête de source, galerie forestière, vallon marécageux, le long d'une rivière marécageuse). Un seul exemplaire récolté par battage des arbres dans la savane arborescente.

2. — **Nisia atrovenosa** LETHIERRY.

LETHIERRY, L. F., 1888, Ann. Mus. Genov., (2), vol. 6, p. 466.

[1 ex. : Bagbele, H. DE SAEGER, 31]; 4 ex. : I/a/1, 26.XII.1949, H. DE SAEGER, 74, fauchage savane herbeuse; [1 ex. : Gangala-na-Bodio, H. DE SAEGER, 35]; 1 ex. : I/b/3, 21.XII.1949, H. DE SAEGER, 63, fauchage partie herbeuse immergée en période de crue; [3 ex. : I/o, XI.1949, G. DEMOULIN, 86]; 1 ex. : I/b/3'', 16.VI.1950, G. DEMOULIN, 610, fauchage dans savane arborescente; [1 ex. : I/o/1, 30.VI.1950, G. DEMOULIN, 656, fauchage savane herbeuse]; 1 ex. : I/a/2, 17.VII.1950, G. DEMOULIN, 704, fauchage plantes paludicoles basses; 1 ex. : I/c/2'', 23.VIII.1950, G. DEMOULIN, 768, fauchage savane herbeuse autour du marais; 1 ex. : I/b/2, 27.IX.1950, G. DEMOULIN, 848, « Ndiwili », fauchage strate herbacée; [3 ex. : I/o/2, 3.X.1950, G. DEMOULIN, 866, fauchage savane herbeuse]; 4 ex. : Garamba/4, 3.II.1951, J. VERSCHUREN, 1214, Graminées courtes non brûlées, fauchage entre la savane brûlée depuis un mois et la rivière; 4 ex. : II/fd/14, 17.II.1951, H. DE SAEGER, 1272, fauchage dans un fond exondé, d'une pelouse à Cypéracées; 1 ex. : II/fd/4, 6.III.1951, J. VERSCHUREN, 1346, fauchage de courtes Graminées à proximité de la rivière; 4 ex. : II/gc/11, 30.III.1951, H. DE SAEGER, 1474, fauchage dans herbes d'un marécage; 1 ex. : II/hc/8, 23.IV.1951, J. VERSCHUREN, 1590, fauchage en terrain marécageux en dessous des *Mitragynes*; 1 ex. : II/gf/10, 6.IV.1951, H. DE SAEGER, 1506, fauchage dans Cyperaië; 3 ex. : II/gc/11, 4.V.1951, H. DE SAEGER, 1645, fauchage végétation paludicole dans fond marécageux; 1 ex. : II/fd/17, 28.V.1951, H. DE SAEGER, 1824,

fauchage de la strate de Graminées ripicoles; 1 ex. : II/hc/11, 31.V.1951, J. VERSCHUREN, 1845, fauchage végétation herbacée sur marais; 1 ex. : II/gc/4, 1.VI.1951, H. DE SAEGER, 1853, savane herbeuse à ligneux rares, sur feuilles de *Nauclea latifolia*; 2 ex. : II/gc/6, 4.VI.1951, H. DE SAEGER, 1867, savane de fond de vallée, fauchage en bordure d'une dépression marécageuse, sur les Graminées; 2 ex. : II/gd/7''', 8.VI.1951, H. DE SAEGER, 1887, fauchage autour d'une mare temporaire, sur dalle latéritique, frange de Graminées paludicoles; 1 ex. : II/gd/10, 27.VI.1951, J. VERSCHUREN, 1988, fauchage sur plantes aquatiques (Graminées, Cypéacées) dans terrain marécageux; 2 ex. : II/hc/8, 5.VI.1951, H. DE SAEGER, 1866, tête de source à boisement dégradé, fauchage sur fleurs ♂ de *Neoboutonia* sp. (Euphorbiacées), tête de source à boisement dégradé; 1 ex. : II/gc/6, 29.VI.1951, J. VERSCHUREN, 2015, fauchage hautes Graminées non brûlées « Kpokpogi »; 2 ex. : II/gd/14s, 30.VI.1951, H. DE SAEGER, 2024, fauchage strate herbeuse, autour mare temporaire, en savane herbeuse; 1 ex. : II/gd/11, 3.VII.1951, H. DE SAEGER, 2026, expansion marécageuse à strate herbacée dense, piège lumineux; 2 ex. : II/hb/10, 3.VII.1951, J. VERSCHUREN, 2041, fauchage Graminées en terrain marécageux; 1 ex. : II/gd/4, 3.VII.1951, H. DE SAEGER, 2031, à la lampe; 3 ex. : II/gc/6, 10.VII.1951, H. DE SAEGER, 2057, fauchage dans fond partiellement marécageux; 1 ex. : II/gd/11, 12.VII.1951, H. DE SAEGER, 2071, expansion marécageuse, fauchage des Graminées dans bas-fond partiellement marécageux; 4 ex. : II/gc/8, 27.VII.1951, H. DE SAEGER, 2158, fauchage dans fond marécageux dénudé, formant tête de source; 2 ex. : II/gd/11, 28.VII.1951, H. DE SAEGER, 2160, fauchage de la strate d'Herbacées paludicoles, dans expansion marécageuse; 1 ex. : II/id/8b, 4.VIII.1951, H. DE SAEGER, 2210, tête de source faiblement arborée, fauchage de la strate d'Herbacées paludicoles éclairée; 1 ex. : II/gd/14s, 9.VIII.1951, H. DE SAEGER, 2236, savane herbeuse, fauchage strate herbeuse autour d'une mare temporaire, sur dalle latéritique; 1 ex. : II/fd/15, 7.VIII.1951, H. DE SAEGER, 2225, fauchage au sol dans les parties les plus sèches d'un marécage à strate d'Herbacées paludicoles; 1 ex. : II/gd/8, 6.VIII.1951, H. DE SAEGER, 2226, tête de source peu arborée, fauchage strate d'Herbacées paludicoles à l'ombre; 6 ex. : II/gd/8, 14.VIII.1951, H. DE SAEGER, 2250, tête de source peu arborée, fauchage de la strate d'Herbacées paludicoles; 3 ex. : II/hc/8, 17.VIII.1951, J. VERSCHUREN, 2266, tête de source à *Mitragynis*; 1 ex. : II/fd/17, 18.VIII.1951, H. DE SAEGER, 2281, galerie forestière claire, fauchage du taillis arbustif, milieu humide et faiblement ombragé; 6 ex. : II/fe/73, 23.VIII.1951, H. DE SAEGER, 2291, bas-fond à Herbacées paludicoles périodiquement immergées par les crues; 21 ex. : II/f/9, 21.VIII.1951, H. DE SAEGER, 2299, galerie à boisement très dégradé, fauchage; 40 ex. : II/gd/11, 24.VIII.1951, H. DE SAEGER, 2314, fauchage de la strate d'Herbacées paludicoles basses, dans expansion marécageuse; 10 ex. : II/gd/4, 25.VIII.1951, J. VERSCHUREN, 2315, savane à Graminées brûlée en décembre 1950, fauchage Graminées parmi blocs de latérite; 11 ex. : II/gd/10, 25.VIII.1951, J. VERSCHUREN, 2316, cours marécageux de la Nambirima, fauchage sur plantes aquatiques; 3 ex. : II/fd/17, 31.VIII.1951, H. DE SAEGER, 2341, galerie forestière claire, fauchage de la strate de Graminées basses; 3 ex. : II/gd/10, 1.IX.1951, H. DE SAEGER, 2345, rivière à cours dénudé, fauchage de la strate dense d'Herbacées paludicoles; 10 ex. : II/ge/13s, 3.IX.1951, H. DE SAEGER, 2361, fauchage d'Herbacées paludicoles sur les bords d'une mare; 1 ex. : II/fd/17, 4.IX.1951, H. DE SAEGER, 2380, galerie forestière claire, fauchage de la strate herbacée à l'ombre; 51 ex. : II/dd/8, 6.IX.1951, H. DE SAEGER, 2391, tête de source densément boisée, ramassage sur la strate d'Herbacées ombrophiles; 18 ex. : II/id/10, 11.IX.1951, H. DE SAEGER, 2419, fauchage strate dense d'Herbacées paludicoles, le long rivière à cours dénudé; 10 ex. : II/fd/11, 18.IX.1951, H. DE SAEGER, 2447, expansion marécageuse, fauchage de la strate d'Herbacées paludicoles; 105 ex. : II/gd/7'', 20.IX.1951, H. DE SAEGER, 2448, fauchage autour d'une mare temporaire, de la frange de Graminées ripicoles; 27 ex. : II/fd/15, 22.IX.1951, 2464, fauchage marécage à végétation dense; 1 ex. : II/fc/14, 14.IX.1951, H. DE SAEGER, 2408, fauchage végétation paludicole autour mare alimentée par les crues; 59 ex. : II/gc/9, 28.IX.1951, H. DE SAEGER, 2481, rivière marécageuse, boisement très dégradé, clairsemé, fauchage et ramassage sur feuilles et troncs de *Mitragyna stipulosa*; 9 ex. : II/gd/10, 24.IX.1951, H. DE SAEGER, 2483, fauchage de la strate herbeuse, aux abords d'un vallon marécageux; 6 ex. : II/fc/17, 25.IX.1951, H. DE SAEGER, 2471, galerie forestière claire, fau-

chage de la
2475, tête
Graminées;
vallée; 4 ex
milieu éclair
H. DE SAE
16.X.1951,
galerie fores
herbeuse; 3
ment dégra
H. DE SAE
II/fd/6, 29.
de la strate
H. DE SAE
Malvacées, V
sur des feuil
H. DE SAE
éclairée; 3 ex
13.XI.1951, I
H. DE SAE
PpK/55/d/8,
strate d'Her
H. DE SAE
ombrage; 5 ex
sablonneuses
II/fc/17, 29.X
expansion ten
H. DE SAE
entremêlé de C
herbeuse (non
la lampe; 40 ex
coles, petite tête
2881, mare te
ripicoles exon
sans couvert, f
H. DE SAE
en voie de de
sablonneuses a
tation paludico
tête de source
II/hc/8, 12.X
de la strate d
H. DE SAE
17.XII.1951, I
dans partie he
fauchage Herb
Mabanga/9''',
chage des He
H. DE SAE
3 ex. : II/gd/
un fond asséch
et arbustes, sur
fauchage des I
H. DE SAEGER

chage de la strate d'Herbacées sous ombrage; 11 ex. : II/hd/8, 26.IX.1951, H. DE SAEGER, 2475, tête de source peu densément arborée, fauchage strate d'Herbacées paludicoles et de Graminées; 1 ex. : II/fd/5, 29.IX.1951, H. DE SAEGER, 2514, fauchage savane herbeuse de vallée; 4 ex. : II/gc/11, 5.X.1951, H. DE SAEGER, 2521, expansion marécageuse, fauchage milieu éclairé, Graminées dominantes + Herbacées paludicoles; 2 ex. : II/fc/6, 3.X.1951, H. DE SAEGER, 2512, savane herbeuse, fauchage en milieu marécageux; 7 ex. : PpK/52/g, 16.X.1951, H. DE SAEGER, 2614, fauchage de la strate d'Herbacées paludicoles touffue, dans galerie forestière très dégradée; 2 ex. : PpK/52/g, 16.X.1951, H. DE SAEGER, 2615, savane herbeuse; 3 ex. : II/gc/9, 20.IX.1951, H. DE SAEGER, 2651, petite galerie forestière à boisement dégradé, fauchage de la strate d'Herbacées sciaphiles; 5 ex. : II/fc/6, 30.X.1951, H. DE SAEGER, 2699, fauchage des Graminées dans savane de bas-fond marécageux; 11 ex. : II/fd/6, 29.X.1951, H. DE SAEGER, 2697, savane herbeuse de bas-fond marécageux, fauchage de la strate de Graminées basses, dans une dépression humide; 3 ex. : II/fd/18, 6.X.1951, H. DE SAEGER, 2522, berges sablonneuses colonisées, fauchage des Graminées, Cypéracées, Malvacées, Verbénacées, de petite taille; 1 ex. : II/gd/4, 30.X.1951, H. DE SAEGER, 2701, sur des feuilles de Sorgho introduit, appât, miellat des pucerons; 7 ex. : II/me/10, 12.XI.1951, H. DE SAEGER, 2744, cours d'eau à découvert, fauchage de la strate herbeuse paludicole éclairée; 3 ex. : II/gd/4, 17.XI.1951, H. DE SAEGER, 2756, à la lampe; 45 ex. : II/gc/11, 13.XI.1951, H. DE SAEGER, 2757, fauchage Herbacées paludicoles; 1 ex. : II/id/8, 17.XI.1951, H. DE SAEGER, 2765, tête de source, fauchage fond d'Herbacées (Fougères, *Scleria*); 40 ex. : PpK/55/d/8, 19.XI.1951, H. DE SAEGER, 2768, tête de source à découvert, fauchage de la strate d'Herbacées paludicoles, milieu dégradé éclairé; 2 ex. : II/gc/13s, 21.XI.1951, H. DE SAEGER, 2774, mare permanente, fauchage des Herbacées paludicoles, milieu sans ombrage; 5 ex. : II/fc/18, 24.XI.1951, H. DE SAEGER, 2806, fauchage Graminées sur berges sablonneuses colonisées; 28 ex. : II/gd/4, 30.XI.1951, H. DE SAEGER, 2812, à la lampe; 1 ex. : II/fc/17, 29.XI.1951, H. DE SAEGER, 2818, petite galerie forestière, fauchage du taillis arbustif, expansion temporaire de la Garamba, milieu humide éclairé; 3 ex. : II/fd/16, 28.XI.1951, H. DE SAEGER, 2814, massif forestier au bord de la Garamba, fauchage du taillis arbustif entremêlé de Graminées ombrophiles; 1 ex. : II/gd/4, 30.XI.1951, H. DE SAEGER, 2831, savane herbeuse (non brûlée) à la saison sèche; 3 ex. : II/gd/4, 3.XII.1951, H. DE SAEGER, 2843, à la lampe; 40 ex. : II/fc/8, 6.XII.1951, H. DE SAEGER, 2876, fauchage des Herbacées paludicoles, petite tête de source à boisement dégradé; 6 ex. : II/fc/14, 10.XII.1951, H. DE SAEGER, 2881, mare temporaire en cours de dessiccation, fauchage et ramassage dans les Herbacées ripicoles exondées récemment; 2 ex. : II/gc/10, 11.XII.1951, H. DE SAEGER, 2882, ruisseau sans couvert, fauchage de la strate d'Herbacées paludicoles denses; 2 ex. : II/fd/10, 20.XII.1951, H. DE SAEGER, 2935, petit vallon dénudé, fauchage des Graminées et Herbacées paludicoles en voie de dessiccation; 1 ex. : II/fd/18, 8.IX.1951, H. DE SAEGER, 2395, fauchage berges sablonneuses avec *Urena lobata*; 10 ex. : II/gd/10, 10.IX.1951, H. DE SAEGER, 2397, végétation paludicole, sur les fleurs au soleil; 20 ex. : II/hc/8, 17.VIII.1951, J. VERSCHUREN, 2265, tête de source à *Mitragynis*, fauchage de la strate herbeuse marécageuse sous ligneux; 1 ex. : II/hc/8, 12.XII.1951, H. DE SAEGER, 2902, tête de source à boisement dégradé, fauchage de la strate d'Herbacées paludicoles, en milieu peu ombragé; 7 ex. : II/fc/18, 22.X.1951, H. DE SAEGER, 2653, fauchage sur berges-alluvions sablonneuses récentes; 6 ex. : II/gc/15, 17.XII.1951, H. DE SAEGER, 2917, fauchage d'Herbacées à un stade avancé de dessiccation dans partie herbeuse d'une plaine marécageuse; 1 ex. : II/cc/9, 5.I.1952, H. DE SAEGER, 3096, fauchage Herbacées paludicoles (Fougères et *Thalia Welwitschii*), substrat marécageux; 4 ex. : Mabanga/9'', 19.II.1952, H. DE SAEGER, 3134, rivière marécageuse à cours dénudé, fauchage des Herbacées paludicoles en bordure d'une Cyperacée; 2 ex. : II/fd/18, 3.III.1952, H. DE SAEGER, 3158, berge sablonneuse en voie de recolonisation, fauchage du tapis herbacé; 3 ex. : II/gd/14, 8.III.1952, H. DE SAEGER, 3177, fauchage prairie à Cypéracées colonisant un fond asséché; 11 ex. : II/fc/18, 31.III.1952, H. DE SAEGER, 3262, fauchage des Herbacées et arbustes, sur berges à fourrés de ligneux touffus; 1 ex. : II/gc/6, 5.IV.1952, H. DE SAEGER, fauchage des Herbacées basses, sur sables gris alluvionnaires; 1 ex. : Inimvua, 20.V.1952, H. DE SAEGER, 3488, savane boisée à *Lophira*, fauchage et ramassage sur les flancs du mont;

1 ex. : II/hd/6, 30.V.1952, H. DE SAEGER, 3567, savane herbeuse de fond de vallée, fauchage des Graminées en fleurs; 23 ex. : Garamba/2 source, 6.VI.1952, H. DE SAEGER, 3583, savane arborescente claire, fauchage de la strate herbeuse et arbustive; 2 ex. : PFSK/20/11, 14.VI.1952, H. DE SAEGER, 3629, marais à Papyrus; 1 ex. : PFSK/20/9, 14.VI.1952, H. DE SAEGER, 3653, prairie à Herbacées paludicoles, fauchage près de la partie déboisée de la rivière; 4 ex. : II/fc/11, 25.VI.1952, H. DE SAEGER, 3700, fauchage de la strate d'Herbacées paludicoles; 14 ex. : II/gd/11, 24.VI.1952, H. DE SAEGER, 3701, fauchage des Herbacées paludicoles, dans vallon marécageux; 7 ex. : II/fe/7, 4.VII.1952, H. DE SAEGER, 3729, fauchage de la strate d'Herbacées récemment inondée, dans prairie paludicole; 38 ex. : II/gc/8, 10.VII.1952, H. DE SAEGER, 3765, tête de source à boisement dégradé, fauchage des Herbacées ombrophiles; 18 ex. : II/id/9, 11.VII.1952, H. DE SAEGER, 3773; 8 ex. : II/id/9, 11.VII.1952, H. DE SAEGER, ramassage dans les arbres morts; 50 ex. : II/id/9, 16.VII.1952, H. DE SAEGER, 3805, fauchage des arbustes du taillis et des Herbacées paludicoles en galerie forestière; 7 ex. : PFNK/12/9, 24.VII.1952, H. DE SAEGER, 3817, galerie forestière; 1 ex. : PFNK/7/9, 28.VII.1952, H. DE SAEGER, 3842; 2 ex. : mont Moyo, 29.VII.1952, H. DE SAEGER, 3844, fauchage des prairies de Graminées, dome granitique à Graminées basses; 1 ex. : II/gd/4, 31.VII.1952, H. DE SAEGER, savane herbeuse, fauchage dans les Graminées sans ombrage; 23 ex. : II/gd/11, 24.VII.1952, H. DE SAEGER, prairie marécageuse à Cypéracées, fauchage; 2 ex. : II/gd/14, 25.VII.1952, H. DE SAEGER, 3863, prairie à Herbacées paludicoles, fauchage (surtout Graminées) sur dalle latéritique; 318 ex. : II/gc/10, 4.VIII.1952, H. DE SAEGER, 3878, ruisseau à cours dénudé, fauchage des Herbacées paludicoles et aquatiques, abords marécageux; 131 ex. : II/fd/12, 5.VIII.1952, H. DE SAEGER, 3884, chenal dépendant de la Garamba, fauchage des Herbacées ripicoles immergées, milieu sans ombrage; 359 ex. : II/gd/10, 7.VIII.1952, H. DE SAEGER, 3909, ruisseau à cours dénudé, fauchage végétation d'Herbacées paludicoles héliophiles; 15 ex. : II/gd/4, 8.VIII.1952, H. DE SAEGER, 3923, savane herbeuse à *Loudetia*, fauchage des Graminées; 2 ex. : II/fd/17, 12.VIII.1952, H. DE SAEGER, 3926 4 ex. : II/gd/4, 12.VIII.1952, H. DE SAEGER, 3932; 173 ex. : II/gc/17, 14.VIII.1952, H. DE SAEGER, 3940, savane herbeuse paludicole, fauchage dans une plaine temporairement marécageuse; 38 ex. : II/jd/9, 16.VIII.1952, H. DE SAEGER, 3944, galerie forestière claire, fauchage des Herbacées et des arbustes du taillis sous ombrage; 612 ex. : II/hd/11, 18.VIII.1952, H. DE SAEGER, 3951, vallon marécageux, fauchage des Herbacées paludicoles héliophiles; 45 ex. : II/gd/6, 19.VIII.1952, H. DE SAEGER, 3952, savane herbeuse, fauchage de Graminées dans vallée inondée par les crues; 7 ex. : II/hd/4, 20.VIII.1952, H. DE SAEGER, 3958, savane herbeuse de crête, fauchage des Graminées; 29 ex. : II/hd/11, 18.VIII.1952, H. DE SAEGER, 3953, vallon marécageux, fauchage des buissons en fleurs; 3 ex. : II/gc/6, 21.VIII.1952, H. DE SAEGER, 3963, savane herbeuse basse, fauchage Graminées basses sur bas de pente; 13 ex. : II/gd/4, 22.VIII.1952, H. DE SAEGER, 3964, savane herbeuse à *Loudetia* sur plateau; 112 ex. : II/gd/4, 25.VIII.1952, H. DE SAEGER, 3978, végétation herbeuse basse, fauchage dalle latéritique; 1 ex. : II/fc/5, 26.VIII.1952, H. DE SAEGER, 3982, savane herbeuse de vallée, fauchage des Graminées (*Loudetia*, *Hyparrhenia*, *Panicum*, *Sporobolus*); 2 ex. : II/fd/17, 27.VIII.1952, H. DE SAEGER, 3983, talus de berge boisée, fauchage des arbustes du taillis après une crue; 17 ex. : II/gd/8, 31.VII.1952, H. DE SAEGER, 3860, tête de source marécageuse, fauchage des Herbacées paludicoles abondantes; 4 ex. : II/fc/17, 17.VII.1952, H. DE SAEGER, 3867, galerie forestière dégradée, fauchage des arbustes du talus, principalement *Irvingia Smithii* et *Canthium venosum*, ombrage faible; 179 ex. : II/jd/11, 1.IX.1952, H. DE SAEGER, 4008, vallon marécageux sans ombrage, fauchage de la strate d'Herbacées paludicoles composée surtout de Cypéracées; 1 ex. : II/gd/4, 9.IX.1952, J. VERSCHUREN, 4024; 23 ex. : II/gd/6, 2.IX.1952, H. DE SAEGER, 4023, savane herbeuse, fauchage sur bas de pente à *Vitex Doniana* suffrutescents; 318 ex. : II/gd/11, 4.IX.1952, H. DE SAEGER, 4036, vallon marécageux sans ombrage, fauchage des Herbacées paludicoles (particulièrement *Jussiaea*, *Impatiens*, *Aeschynomene*); 1 ex. : II/le/8, 8.IX.1952, H. DE SAEGER, 4040, tête de source boisée, fauchage de la strate arbustive et herbacée sciaphile (*Marantochloa*); 54 ex. : II/gc/8, 9.IX.1952, H. DE SAEGER, 4042, tête de source à boisement dégradé, fauchage des arbustes et de la strate à Herbacées paludicoles; 105 ex. : PpK/9/g/9, 10.IX.1952, H. DE SAEGER,

4044, galerie
composée prin
4054, savane
en voie de dess
à la lampe; 2
Herbacées rud
claire, fauchag
26.IX.1952, H
II/gd/8, 24.IX
bacées paludic
source boisée, f
4102, tête de s
SAEGER, 4103,
latéritique.

Espèce t
d'Herbacées
faites dans c
le long de r

MÉLICHAR, L

MUIR, F., 19

27 ex. : II
à Herbacées pa
16.VIII.1952, H
ombrage, dans g
chage de la stra
1888, fauchage
H. DE SAEGER,
(particulièrement
H. DE SAEGER,
II/gd/4, 22.VII
plateau; 4 ex. :
bas de pente, à
2912, fauchage c
H. DE SAEGER,
forestière claire;
rocheux dans sa
forestière; 1 ex.
paludicoles, dan
fauchage de la s
18 ex. : II/gc/8,
tête de source à
chage de la strat
II/ke/9, 12.X.19

4044, galerie forestière très dégradée, fauchage de la strate herbacée (partie marécageuse) composée principalement de *Setaria megaphylla*; 11 ex. : II/gd/4, 12.IX.1952, H. DE SAEGER, 4054, savane herbeuse à *Nephrolepis* et *Ophioglossum*, fauchage sur les Graminées fauchées en voie de dessiccation; 380 ex. : II/gc/17, 16.IX.1952, H. DE SAEGER, 4057, marais à *Jussiaea*, à la lampe; 2 ex. : II/gd/4, 18.IX.1952, H. DE SAEGER, 4077, savane herbeuse, fauchage des Herbacées rudérales; 4 ex. : II/fd/17, 25.IX.1952, H. DE SAEGER, 4083, galerie forestière claire, fauchage du taillis arbustif et de la strate à *Setaria megaphylla*; 79 ex. : II/gd/10, 26.IX.1952, H. DE SAEGER, 4084, fauchage des Herbacées paludicoles, milieu éclairé; 7 ex. : II/gd/8, 24.IX.1952, H. DE SAEGER, 4085, tête de source marécageuse, fauchage des Herbacées paludicoles, sans ombrage; 9 ex. : Pali''/8, 27.XI.1952, H. DE SAEGER, 4101, tête de source boisée, fauchage des Herbacées sous couvert; 2 ex. : Pali'/8, 29.IX.1952, H. DE SAEGER, 4102, tête de source déboisée, fauchage des Herbacées; 3 ex. : Mabanga, 29.IX.1952, H. DE SAEGER, 4103, fauchage des Herbacées autour d'une mare temporaire, plateau sur dalle latéritique.

Espèce très nettement humicole, récoltée principalement par fauchage d'Herbacées et de Graminées paludicoles. La plupart des captures ont été faites dans des vallons exondés, des galeries forestières, des têtes de sources, le long de rivières marécageuses.

II. — Genre **KERMESIA** MÉLICHAR.

MÉLICHAR, L., 1903, Homopt. Fauna Ceylon, p. 52.

1. — **Kermesia immaculata** MUIR.

MUIR, F., 1927, Ann. Mag. Nat. Hist., (9), 49, p. 201, fig. 7.

27 ex. : II/gc/8, 9.IX.1952, H. DE SAEGER, 4042, fauchage des arbustes et de la strate à Herbacées paludicoles dans tête de source à boisement très dégradé; 49 ex. : II/jd/9, 16.VIII.1952, H. DE SAEGER, 3944, fauchage des Herbacées et des arbustes du taillis sous ombrage, dans galerie forestière claire; 6 ex. : II/le/8, 8.IX.1952, H. DE SAEGER, 4040, fauchage de la strate arbustive et herbacée sciaphile; 1 ex. : II/fd/17, 9.VI.1952, H. DE SAEGER, 1888, fauchage de la strate arbustive dans galerie forestière; 5 ex. : II/gd/11, 4.IX.1952, H. DE SAEGER, 4036, vallon marécageux sans ombrage, fauchage des Herbacées paludicoles (particulièrement *Jussiaea*, *Impatiens*, *Aeschynomene*); 4 ex. : PFSK/25/3, 17.VI.1952, H. DE SAEGER, 3646, fauchage des arbres dans savane arborescente à *Combretum*; 3 ex. : II/gd/4, 22.VIII.1952, H. DE SAEGER, 3964, fauchage dans savane herbeuse à *Loudetia* sur plateau; 4 ex. : II/gd/6, 2.IX.1952, H. DE SAEGER, 4023, fauchage dans savane herbeuse sur bas de pente, à *Vitex Doniana* suffrutescents; 12 ex. : II/fd/17, 14.XII.1951, H. DE SAEGER, 2912, fauchage du feuillage (pas de fleurs) dans galerie forestière; 1 ex. : II/fd/17, 9.VII.1952, H. DE SAEGER, 3763, fauchage des arbustes du taillis partiellement ombragé, dans galerie forestière claire; 1 ex. : Ndelele/4, 18.VI.1952, H. DE SAEGER, 3678, fauchage entre les éboulis rocheux dans savane herbeuse; 3 ex. : II/fc/17, 29.XI.1951, H. DE SAEGER, 2818, petite galerie forestière: 1 ex. : Makpe/8, 5.XI.1951, H. DE SAEGER, 2718, fauchage de la strate d'Herbacées paludicoles, dans tête de source boisée; 3 ex. : II/fd/17, 24.IX.1951, H. DE SAEGER, 2468, fauchage de la strate herbeuse, milieu modérément ombragé à Graminées basses dominantes; 18 ex. : II/gc/8, 10.VII.1952, H. DE SAEGER, 3765, fauchage des Herbacées ombrophiles dans tête de source à boisement dégradé; 2 ex. : PpK/52/g, 16.X.1951, H. DE SAEGER, 2614, fauchage de la strate d'Herbacées paludicoles touffue, dans galerie forestière très dégradée; 4 ex. : II/ke/9, 12.X.1951, H. DE SAEGER, 2602, fauchage dans le taillis dense, sous couvert (galerie

forestière très dégradée); 7 ex. : II/fd/18, 21.XII.1951, H. DE SAEGER, 2939, fauchage de la strate herbacée basse sur berge, boisement relique de galerie; 1 ex. : II/fd/17, 4.IX.1951, H. DE SAEGER, 2380, fauchage de la strate herbacée à l'ombre, dans galerie forestière claire; 2 ex. : II/gc/9, 20.IX.1951, H. DE SAEGER, 2651, fauchage de la strate d'Herbacées sciaphiles, dans petite galerie forestière à boisement dégradé; 4 ex. : II/fd/17, 14.XI.1951, H. DE SAEGER, 2761, fauchage du taillis de petits ligneux et d'Herbacées sous ombrage, dans galerie forestière; 10 ex. : II/fc/8, 6.XII.1951, H. DE SAEGER, 2876, fauchage des Herbacées paludicoles, dans plaine marécageuse; 5 ex. : II/cc/9, 5.II.1952, H. DE SAEGER, 3096, fauchage des Herbacées paludicoles (Fougères et *Thalia Welwitschii*) dans galerie forestière très éclaircie; 3 ex. : II/fd/17, 14.XII.1951, H. DE SAEGER, 2910, fauchage du taillis et du tapis herbacé, à l'ombre, dans galerie forestière dégradée; 1 ex. : II/id/9, 11.VII.1952, H. DE SAEGER, 3773, ruisseau à galerie très dégradée, fauchage de la strate d'Herbacées paludicoles; 1 ex. : PFNK/7/9, 28.VII.1952, H. DE SAEGER, 3842; 1 ex. : Anie/9, 29.VII.1952, H. DE SAEGER, 3843, fauchage des Herbacées sciaphiles, dans galerie forestière peu dense; 1 ex. : II/fd/18, 7.II.1952, H. DE SAEGER, 3100, fauchage de la strate de Graminées basses sur berges sablonneuses; 4 ex. : II/gc/9, 28.IX.1951, H. DE SAEGER, 2481, fauchage sur feuilles et troncs, boisement très dégradé, clairsemé, le long rivière marécageuse; 1 ex. : I/a/3, 7.II.1950, H. DE SAEGER, 200, fauchage sur taillis arbustif, dans galerie forestière; 1 ex. : II/ed/16, 20.III.1951, H. DE SAEGER, 1424, galerie forestière; 9 ex. : II/hc/8, 12.XII.1951, H. DE SAEGER, 2092, tête de source à boisement dégradé, fauchage de la strate d'Herbacées paludicoles; 3 ex. : II/hd/4, 20.VIII.1952, H. DE SAEGER, 3958, fauchage des Graminées dans savane herbeuse de crête; 1 ex. : II/fc/17, 4.II.1952, H. DE SAEGER, 3094; 2 ex. : II/ce/14, 26.IV.1951, J. VERSCHUREN, 1617, fauchage sur feuilles d'*Ixora radiata*; 1 ex. : II/fd/18, 19.III.1951, H. DE SAEGER, 1426, base des berges de la Garamba.

La grosse majorité des captures a été faite par fauchage de la strate d'Herbacées paludicoles en galerie forestière, principalement Fougères, *Thalia Welwitschii*, *Jussiaea*, *Impatiens*, *Aeschynomene*.

Deux exemplaires ont été capturés par fauchage des feuilles d'*Ixora radiata*.

2. — *Kermesia inornata* MUIR.

(Fig. 1 à 5.)

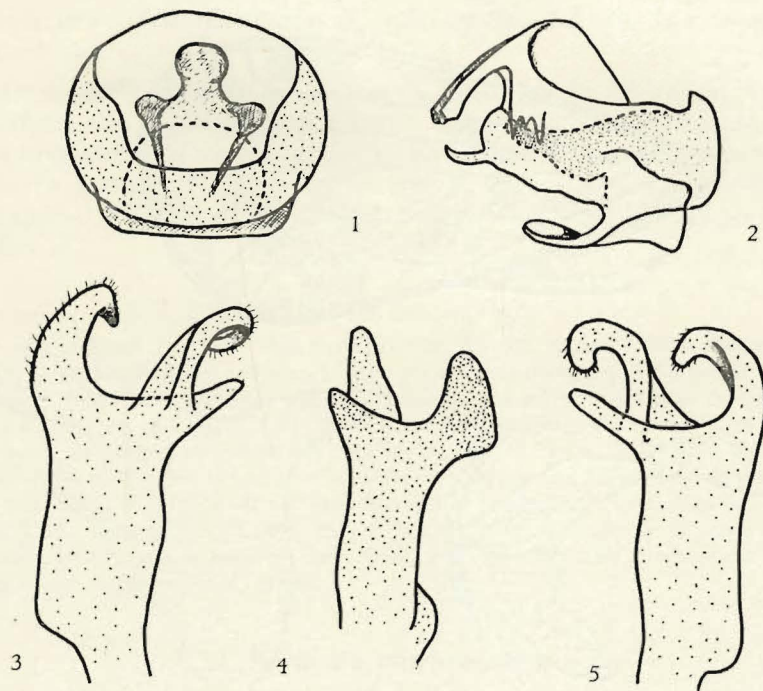
MUIR, F., 1927, Ann. Mag. Nat. Hist., (9), 49, p. 203, fig. 10.

2 ex. : II/fc/18, 22.X.1951, H. DE SAEGER, 2653, berges, alluvions sablonneuses récentes (fauchage); 6 ex. : PpK/55/d/8, 19.XI.1951, H. DE SAEGER, 2768, fauchage de la strate d'Herbacées paludicoles; 1 ex. : PFSK/20/9, 14.VI.1952, H. DE SAEGER, 3653, fauchage dans prairie à Herbacées paludicoles; 4 ex. : II/gd/6, 2.IX.1952, H. DE SAEGER, 4023, fauchage sur bas de pente à *Vitex Doniana* suffrutescents; 1 ex. : II/fd/4, 3.VI.1952, H. DE SAEGER, 3694, fauchage des Graminées et plantes rudérales, bords de sentiers; 1 ex. : II/fd/6, 11.X.1951, H. DE SAEGER, 2576, fauchage de la strate de Graminées non brûlées, sur talus en pente douce; 2 ex. : II/gd/4, 9.IX.1952, H. DE SAEGER, 4201; 1 ex. : Ndelele/R, 24.IX.1952, H. DE SAEGER, 4075, fauchage du taillis arbustif et herbacé, sous couvert de quelques grands arbres; 1 ex. : II/hc/4, 31.V.1951, J. VERSCHUREN, ramassage à la base de ligneux divers; 1 ex. : II/gc/9, 28.IX.1951, H. DE SAEGER, 2481, fauchage sur feuilles et troncs, boisement très dégradé, clairsemé; 1 ex. : II/gc/10, 11.XII.1951, H. DE SAEGER, 2882, fauchage de la strate d'Herbacées paludicoles denses; 5 ex. : II/gd/4, 18.IX.1952, H. DE SAEGER, 4077, fauchage de la strate herbeuse.

3

1: tube anal,
env. $\times 200$. —
à peu près sou

Front ocre, à
Ocelle apical bl
laires opposés pa
postérieur. Pro
Scutellum brun
d'autre de la ca
rieur déprimé.
brunes réparties
apicale; une tac
réparties sur le
bande, de part e
dernières sont bl
*Cl*₁ fortement gr

FIG. 1-5. — *Kermesia inornata* MUIR.

1: tube anal, vue dorsale, env. $\times 200$. — 2: édéage, vue latérale droite, env. $\times 200$. — 3: paramère droit, face externe, env. $\times 200$. — 4: paramère vu à peu près sous le même angle que le dessin original de l'auteur, env. $\times 200$. — 5: paramère droit, face interne, env. $\times 200$.

3 — *Kermesia bistriata* n. sp.

(Fig. 6 à 10.)

Front ocre, à bords latéraux parallèles fortement relevés, blanchâtres. Ocelle apical blanc. Vertex formé par deux petits compartiments triangulaires opposés par le sommet et délimités par la carène antérieure et le bord postérieur. Pronotum ocre, avec une tache brunâtre derrière les yeux. Scutellum brunâtre, avec une tache longitudinale blanchâtre de part et d'autre de la carène médiane; cette dernière est écourtée vers l'angle postérieur déprimé. Élytres ocre pâle, fortement marqués de brun; marques brunes réparties comme suit : une tache au bord externe de chaque cellule apicale; une tache dans la fourche formée par Cl_1 Cl_2 et quelques-unes réparties sur le disque; deux séries transversales formant plus ou moins bande, de part et d'autre de la série apicale de nervures transversales; ces dernières sont blanches; Cl_1 et Cl_2 se rejoignant non loin de l'apex du clavus; Cl_1 fortement granuleuse, incurvée, Cl_2 parallèle au bord scutellaire; $Sc + R$

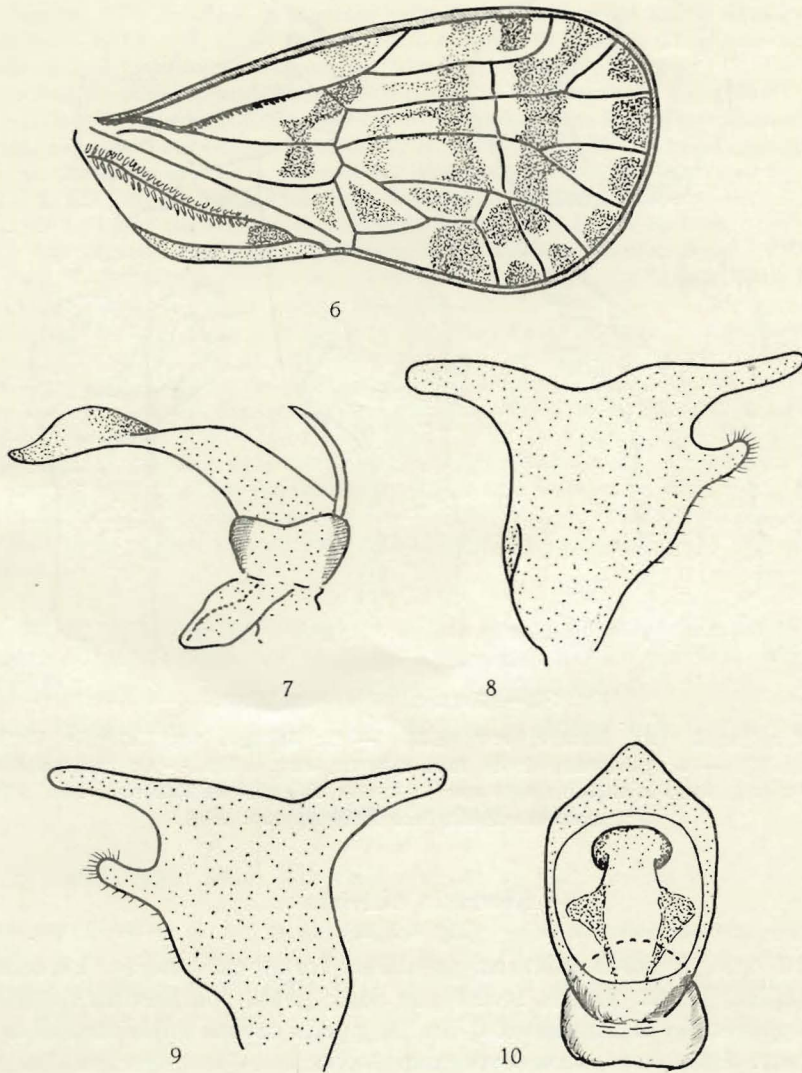


FIG. 6-10. — *Kermesia bistrinata* n. sp.

6 : élytre droit, env. $\times 16$. — 7 : édège, vue latérale droite, env. $\times 135$.
 8 : paramère droit, env. $\times 135$. — 9 : paramère gauche, env. $\times 135$.
 10 : tube anal, vue dorsale, env. $\times 135$.

épaissie et g
 commun trè
 environ 6 m

Cette esp
 des élytres;
 deux compa
 versale ne f
 drangulaire.
 genitalia ♂.

Type ♂ :

18 paraty
 forestière dense,
 3499, galerie for
 aval; 2 ex. : II/j
 du taillis sous o
 2481, fauchage s
 semé; [1 ex. : K
 galerie]; 1 ex. :
 paludicoles, tête
 la galerie sous o

Cette espè
 foncées sur le
 et la forme c
 (voir fig. 11 e

Front, cly
 deux petits c
 forme plus ou
 orangée, plus

Élytres bla
 la même que
 pâles, moins r
 cédente; bord
 beaucoup mo
 figures 12 à 1

Type ♂ : II
Doniana suffrutes

46 paratyp
 de Graminées nor
 II/fb/4, 18.IV.19
 côté de la parcelle
 et plantes rudéral

épaissie et granuleuse; *M* partant de la base de *Sc+R*, formant un tronc commun très court. Genitalia ♂, voir figures 7 à 10. Longueur totale : environ 6 mm.

Cette espèce ressemble à *hargreavesi* MUIR par la coloration et le dessin des élytres; elle en diffère cependant par le fait que le vertex est formé de deux compartiments triangulaires alors que chez *hargreavesi* la carène transversale ne forme, avec le bord postérieur, qu'un seul compartiment quadrangulaire. Elle en diffère aussi et surtout, par la morphologie des genitalia ♂.

Type ♂ : [I/o/2, 2.XI.1950, H. DE SAEGER, 923].

18 paratypes : 7 ex. : Aka/2, 22.V.1952, H. DE SAEGER, 3514, lisière de galerie forestière dense, fauchage des arbustes, type guinéen; 5 ex. : Dedegwa, 21.V.1952, H. DE SAEGER, 3499, galerie forestière dense (type guinéen), fauchage des arbres et arbustes du fond du ravin, aval; 2 ex. : II/jd/9, 16.VIII.1952, H. DE SAEGER, 3944, fauchage des Herbacées et des arbustes du taillis sous ombrage dans galerie forestière claire; 1 ex. : II/gc/9, 28.IX.1951, H. DE SAEGER, 2481, fauchage sur feuilles et troncs le long rivière marécageuse, boisement très dégradé, clair-semé; [1 ex. : Km 17, 6.VII.1950, G. DEMOULIN, 673, fauchage sur les feuilles des arbres de la galerie]; 1 ex. : Makpe/8, 5.XI.1951, H. DE SAEGER, 2718, fauchage de la strate d'Herbacées paludicoles, tête de source boisée; 1 ex. : Dedegwa, 17.V.1952, 3481, battage des arbustes de la galerie sous ombrage dense, source.

4. — *Kermesia plurimaculata* n. sp.

(Fig. 11 à 15.)

Cette espèce ressemble à la précédente par la disposition des marques foncées sur les élytres; elle en diffère cependant par les dimensions relatives et la forme des élytres, la forme du vertex et surtout par les genitalia ♂ (voir fig. 11 et 6, de 12 à 15 et de 7 à 10).

Front, clypéus comme chez l'espèce précédente. Vertex ne formant pas deux petits compartiments triangulaires opposés par le sommet, mais de forme plus ou moins régulièrement quadrangulaire. Scutellum de coloration orangée, plus pâle que chez *bistriata* et sans trace apparente de carène.

Élytres blancs avec marques brunes réparties d'une façon sensiblement la même que chez *bistriata*; les taches brunes sont cependant beaucoup plus pâles, moins nettes; nervulation également semblable à celle de l'espèce précédente; bord apical très obliquement tronqué et de ce fait, l'angle apical beaucoup moins largement arrondi que chez *bistriata*. Genitalia ♂, voir figures 12 à 14. Longueur totale : environ 5,5 mm.

Type ♂ : II/gd/6, 2.IX.1952, H. DE SAEGER, 4023, fauchage sur bas de pente à *Vitex Doniana* suffrutescents.

46 paratypes : 1 ex. : II/fd/6, 11.X.1951, H. DE SAEGER, 2576, fauchage de la strate de Graminées non brûlées, sur talus en pente douce, dans savane herbeuse de fond; 1 ex. : II/fb/4, 18.IV.1951, J. VERSCHUREN, 1576, fauchage de hautes Graminées non brûlées, à côté de la parcelle 2; 2 ex. : II/fd/4, 3.VI.1952, H. DE SAEGER, 3694, fauchage des Graminées et plantes rudérales, bords de sentiers dans savane herbeuse; 3 ex. : PFSK/25/3, 17.VI.1952,

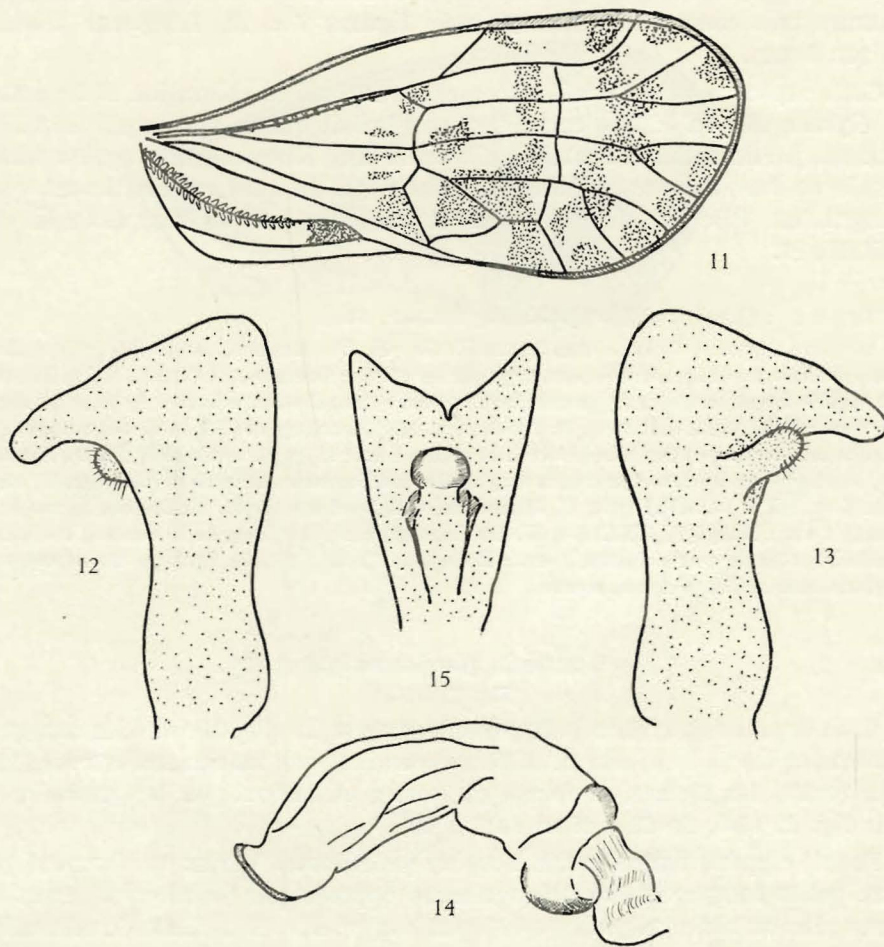


FIG. 11-15. — *Kermesia plurimaculata* n. sp.

11 : élytre droit, env. $\times 17$. — 12 : paramère gauche, env. $\times 135$. — 13 : paramère droit, env. $\times 135$. — 14 : édéage, vue latérale droite, env. $\times 135$. — 15 : tube anal, vue dorsale, env. $\times 135$.

H. DE SAEGER, 3646, fauchage des arbres dans savane arborescente à *Combretum*; 3 ex. : II/gd/6, 2.IX.1952, H. DE SAEGER, 4023, fauchage sur bas de pente à *Vitex doniana* suffrutescents; 1 ex. : II/nf/4, 28.VIII.1952, H. DE SAEGER, 3988, fauchage des Graminées basses dans savane herbeuse de crête; 1 ex. : II/gd/4, 6.VI.1951, H. DE SAEGER, 1876, fauchage dans savane herbeuse non brûlée; 1 ex. : II/fb/11, 25.V.1951, J. VERSCHUREN, 1811, ramassage à la base des Graminées, sur sol marécageux; 4 ex. : II/gc/4, 1.VI.1951, H. DE SAEGER, 1852, sur feuilles de *Vitex doniana*; 1 ex. : II/gd/4, 25.IV.1951, J. VERSCHUREN, 1618, fauchage dans Graminées, parcelles 7 et 8; 1 ex. : Aka, 19.V.1952, H. DE SAEGER, 3484, récolté dans les fleurs d'*Eriosema psoraleoides*; 1 ex. : II/gd/11, 5.V.1951, H. DE SAEGER, 1663, fauchage de végé-

tation palud
des plantes
16.I.1951, H
sur feuilles d
19.V.1952, H
8.IX.1952, H
3 ex. : II/hd
beuse de crêt
mont, dans s
des Graminée
chage des He
vallon maréc
chage des hau
3859, fauchag
4082, fauchag
17.V.1952, H.
1 ex. : Aka, 1
couvert dense;
fauchage de la

Les 3 ♀

1 ex. : II
1 ex. : PpK/1
herbacée; 1 ex

Front lon
latéraux for
de même co
ne rejoignan
le partagean
dans chaque
derrière les
à carènes à
ques faibles
nervulation
fig. 16). Gen

Type : II

42 paraty
minées et Herb
II/gc/17, 14.VI
cageuse; 5 ex. :
après la floraiso
mare permanent
H. DE SAEGER,
dans savane her

tation paludicole; 1 ex. : mont Tungu (Soudan), 9.VI.1952, H. DE SAEGER, 3606, fauchage des plantes (*Cissus*) et arbustes croissant dans les roches, à la base du mont; 1 ex. : II/oo, 16.I.1951, H. DE SAEGER, 1095, à la lampe; 1 ex. : II/gc/4, 1.VI.1951, H. DE SAEGER, 1855, sur feuilles de *Stereospermum kunthianum* dans savane herbeuse à ligneux rares; 9 ex. : Aka, 19.V.1952, H. DE SAEGER, 3476, battage des arbres dans savane arborescente; 1 ex. : II/gc/8, 8.IX.1952, H. DE SAEGER, 4042, fauchage des arbustes et de la strate à Herbacées paludicoles; 3 ex. : II/hd/4, 20.VIII.1952, H. DE SAEGER, 3958, fauchage des Graminées dans savane herbeuse de crête; 2 ex. : Inimvua, 20.V.1952, H. DE SAEGER, 3488, fauchage sur les flancs du mont, dans savane boisée à *Lophira*; 2 ex. : II/gd/4, 2.V.1952, H. DE SAEGER, 3410, fauchage des Graminées dans savane herbeuse; 1 ex. : II/gd/11, 4.IX.1952, H. DE SAEGER, 4036, fauchage des Herbacées paludicoles (particulièrement *Jussiaea*, *Impatiens*, *Aeschynomene*) dans vallon marécageux sans ombrage; 2 ex. : II/gd/4, 31.VII.1951, J. VERSCHUREN, 2181, fauchage des hautes graminées dans savane brûlée; 1 ex. : II/gd/4, 31.VII.1952, H. DE SAEGER, 3859, fauchage dans les Graminées sans ombrage; 1 ex. : II/gd/4, 23.IX.1952, H. DE SAEGER, 4082, fauchage des Herbacées rudérales croissant sur jachère, savane herbeuse; 1 ex. : Dedegwa, 17.V.1952, H. DE SAEGER, 3468, fauchage des arbustes de la lisière de galerie forestière dense; 1 ex. : Aka, 15.V.1952, H. DE SAEGER, 3463, fauchage des arbustes du taillis, fond du ravin, couvert dense; 1 ex. : II/gd/4, 26.VIII.1951, H. DE SAEGER, 2317, savane herbeuse brûlée, fauchage de la strate graminéenne, ramassage au sol et dans les touffes de Graminées.

Les 3 ♀ ♀ suivantes appartiennent très vraisemblablement à l'espèce :

1 ex. : II/fd/17, 7.V.1952, H. DE SAEGER, 3447, dans galerie forestière, sur Rubiacées;
1 ex. : PpK/1/6, 30.VIII.1952, H. DE SAEGER, 3992, savane herbeuse, fauchage de la strate herbacée; 1 ex. : II/gd/4, 8.V.1952, H. DE SAEGER, 3449, savane herbeuse, fauchage.

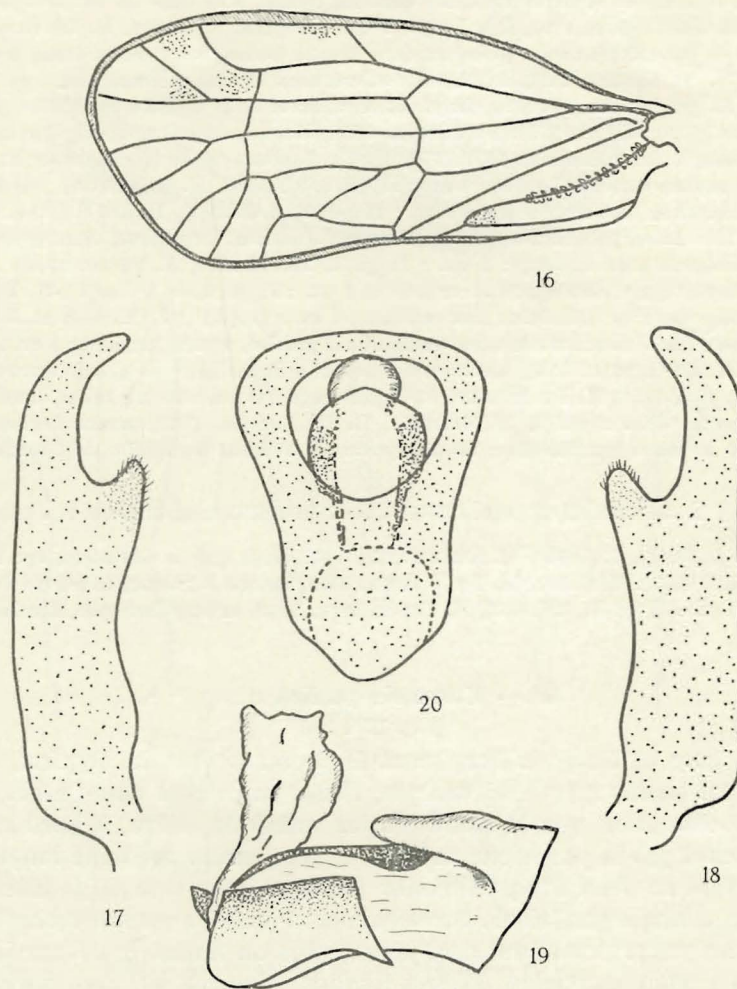
5. — *Kermesia pudica* n. sp.

(Fig. 16 à 20.)

Front long et étroit, s'élargissant légèrement vers le clypéus, à bords latéraux fortement relevés et carénés; blanc jaunâtre à ocre-jaune. Clypéus de même coloration que le front. Vertex quadrangulaire, à bord antérieur ne rejoignant pas le postérieur au milieu, avec carène médiane longitudinale le partageant en deux compartiments; jaunâtre, avec une petite tache foncée dans chaque angle postérieur. Pronotum ocre-jaune, avec une tache brunâtre derrière les yeux. Scutellum ocre-jaune, plus ou moins foncé sur les côtés, à carènes à peine marquées. Élytres hyalins, blanchâtres, avec parfois quelques faibles taches plus foncées, notamment dans la bifurcation $Cl_1 Cl_2$; nervulation du même type que chez les deux espèces précédentes (voir fig. 16). Genitalia ♂, voir figures 17 à 20. Longueur totale : environ 6 mm.

Type : II/hc/4, 31.V.1951, J. VERSCHUREN, 1849, fauchage touffes de Graminées.

42 paratypes : 3 ex. : II/fd/4, 22.IX.1952, H. DE SAEGER, 4078, fauchage des Graminées et Herbacées rudérales croissant au bord d'une piste, dans savane herbeuse; 1 ex. : II/gc/17, 14.VIII.1952, H. DE SAEGER, 3940, fauchage dans une plaine temporairement marécageuse; 5 ex. : II/fd/17, 6.V.1952, H. DE SAEGER, 3428, fauchage d'*Antidesma venosum* juste après la floraison; 17 ex. : II/fd/7'', 5.V.1952, H. DE SAEGER, 3424, fauchage des abords d'une mare permanente, végétation paludicole abondante et variée; 1 ex. : II/fc/5, 26.VIII.1952, H. DE SAEGER, 3982, fauchage des Graminées (*Loudetia*, *Hyparrhenia*, *Panicum*, *Sporobolus*) dans savane herbeuse de vallée; 7 ex. : II/fd/18, 6.V.1952, H. DE SAEGER, 3429, fauchage

FIG. 16-20. — *Kermesia pudica* n. sp.

16 : élytre gauche, env. $\times 16$. — 17 : paramère droit, face externe, env. $\times 135$.
 18 : paramère droit, face interne, env. $\times 135$. — 19 : édéage, vue latérale droite,
 env. $\times 135$. — 20 : tube anal, vue dorsale, env. $\times 135$.

des Herbacées arénicoles sur berges sablonneuses; 2 ex. : II/hd/6, 30.V.1952, H. DE SAEGER, 3567, fauchage des Graminées en fleurs, dans savane herbeuse de fond de vallée; 2 ex. : II/hd/11, 18.VIII.1952, H. DE SAEGER, 3951, fauchage des Herbacées paludicoles héliophiles, dans vallou marécageux; 3 ex. : II/fd/17, 27.VIII.1952, H. DE SAEGER, 3983, fauchage des arbustes du taillis après une crue, talus de berge boisée; 1 ex. : II/fd/17, 8.IX.1951, H. DE SAEGER, 2392, fauchage des taillis arbustifs sur marécage.

43 ♀♀
K. immacu

1 ex. : I
 SCHUREN, 184
 31.VII.1952, I
 II/gd/4, 31.V
 2917; 1 ex. : I
 SAEGER, 3743;
 H. DE SAEGER
 30.VIII.1952, I
 II/id/8, 17.XI
 1 ex. : Ndelel
 H. DE SAEGER
 3.V.1952, H. I
 II/gb/17, 8.III
 2 ex. : II/fd/6,
 2955; 1 ex. : I
 SAEGER, 3449;
 H. DE SAEGER
 27.VIII.1952, I

MATSUMURA,

FENNAH, R. G.

1 ex. : I/b
 I/a/1, 8.V.1950
 G. DEMOULIN, 70
 G. DEMOULIN, 8
 G. DEMOULIN, 86
 1128, fauchage C
 24.I.1951, J. V
 20.I.1951, H. DE
 H. DE SAEGER, 1
 H. DE SAEGER,
 II/gc/8, 22.II.19
 SAEGER, 1310, v
 II/hc/8, 28.II.19
 12.III.1951, H. 7
 SAEGER, 1506, f
 sur inflorescence
 fauchage Cypéras
 tête de source ar

6. — *Kermesia* sp. ?

43 ♀♀ ne peuvent être rattachées avec certitude à *K. inornata* MUIR ou *K. immaculata* MUIR.

1 ex. : II/hd/8, 26.IX.1951, H. DE SAEGER, 2475; 1 ex. : II/hc/4, 31.V.1951, J. VERSCHUREN, 1849; 1 ex. : PpK/52/g, 16.X.1951, H. DE SAEGER, 2615; 1 ex. : PFSK/7/3, 31.VII.1952, H. DE SAEGER, 3850; 1 ex. : Ndelele, 30.VII.1952, H. DE SAEGER, 3849; 1 ex. : II/gd/4, 31.VII.1952, H. DE SAEGER, 3859; 1 ex. : II/gc/15, 17.XII.1951, H. DE SAEGER, 2917; 1 ex. : II/fd/18, 28.VI.1952, H. DE SAEGER, 3708; 2 ex. : II/gd/4, 5.VII.1952, H. DE SAEGER, 3743; 3 ex. : II/nf/4, 28.VIII.1952, H. DE SAEGER, 3988; 1 ex. : II/fc/11, 25.VI.1952, H. DE SAEGER, 3700; 1 ex. : Ndelele/4, 18.VI.1952, H. DE SAEGER, 3678; 3 ex. : II/fc/4, 30.VIII.1952, H. DE SAEGER, 3997; 2 ex. : II/gd/10, 7.VIII.1952, H. DE SAEGER, 3909; 1 ex. : II/id/8, 17.XI.1951, H. DE SAEGER, 2765; 1 ex. : II/gc/13s, 21.XI.1951, H. DE SAEGER, 2774; 1 ex. : Ndelele/K/117/11, 19.III.1952, H. DE SAEGER, 3196; 1 ex. : II/gc/8, 30.IV.1952; H. DE SAEGER, 3402; 1 ex. : II/gd/4, 25.VIII.1952, H. DE SAEGER, 3978; 1 ex. : II/le/8, 3.V.1952, H. DE SAEGER, 3418; 1 ex. : II/fd/17, 14.II.1952, H. DE SAEGER, 3130; 1 ex. : II/gb/17, 8.III.1952, H. DE SAEGER, 3719; 1 ex. : II/fd/16, 28.XI.1951, H. DE SAEGER, 2814; 2 ex. : II/fd/6, 29.X.1951, H. DE SAEGER, 2697; 1 ex. : II/fc/17, 29.XII.1951, H. DE SAEGER, 2955; 1 ex. : II/gd/4, 29.VIII.1951, H. DE SAEGER, 2333; 1 ex. : II/gd/4, 8.V.1952, H. DE SAEGER, 3449; 1 ex. : II/fd/17, 3.I.1952, H. DE SAEGER, 2987; 1 ex. : II/gc/8, 10.VII.1952, H. DE SAEGER, 3765; 1 ex. : II/fc/5, 26.VIII.1952, H. DE SAEGER, 3982; 1 ex. : II/fd/17, 27.VIII.1952, H. DE SAEGER, 3983; 1 ex. : II/gd/4, 18.IV.1951, H. DE SAEGER, 1567.

III. — Genre *EPONISIA* MATSUMURA.

MATSUMURA, S., 1914, Ann. Mus. Nat. Hung., 12, p. 285.

1. — *Eponisia albovittata* FENNAH.

FENNAH, R. G., 1955, Ann. Mus. Congo, Tervuren, in-8°, Zool., 40, p. 434.

1 ex. : I/b/2', 1.II.1950, H. DE SAEGER, 190, herbes d'un petit vallon asséché; 1 ex. : I/a/1, 8.V.1950, H. DE SAEGER, 498, savane herbeuse; 1 ex. : I/c/2'', 23.VIII.1950, G. DEMOULIN, 768, fauchage dans savane herbeuse, autour du marais; [1 ex. : I/o/1, 26.IX.1950, G. DEMOULIN, 846, savane arbustive de plateau, feuilles des arbres]; [1 ex. : I/o/2, 3.X.1950, G. DEMOULIN, 866, fauchage dans savane herbeuse]; 3 ex. : Bagunda, 18.I.1951, J. VERSCHUREN, 1128, fauchage Graminées courtes, immédiatement en aval d'une tête de source; 2 ex. : II/d/4, 24.I.1951, J. VERSCHUREN, 1137, fauchage hautes Graminées non brûlées; 5 ex. : II/f/17, 20.I.1951, H. DE SAEGER, 1144, berges herbeuses et buissonnantes; 1 ex. : II/e/17, 20.I.1951, H. DE SAEGER, 1143, fauchage sur Graminées sèches de fond de vallée; 6 ex. : II/fc/5, 31.I.1951, H. DE SAEGER, 1167, sur fleurs d'*Irvingia Smithii*, dans savane herbeuse de vallée; 62 ex. : II/gc/8, 22.II.1951, H. DE SAEGER, 1283, tête de source; 1 ex. : II/hc/10, 28.II.1951, H. DE SAEGER, 1310, vestige de galerie forestière, sur fleurs d'*Erythrophloeum guineensis*; 19 ex. : II/hc/8, 28.II.1951, H. DE SAEGER, 1335, fauchage dans pelouse à Cypéracées; 2 ex. : II/gd/11, 12.III.1951, H. DE SAEGER, 1361, prairie à Cypéracées; 70 ex. : II/gf/10, 6.IV.1951, H. DE SAEGER, 1506, fauchage dans Cyperaiie; 5 ex. : II/gf/10, 10.IV.1951, H. DE SAEGER, 1513, sur inflorescences de Cypéracées diverses; 1 ex. : II/gc/7, 14.IV.1951, H. DE SAEGER, 1537, fauchage Cypéracées et Graminées paludicoles; 3 ex. : II/gd/8, 9.V.1951, H. DE SAEGER, 1700, tête de source arborée, fauchage de la strate herbacée; 1 ex. : II/gd/8, 9.V.1951, H. DE SAEGER,

1706, tête de source arborée, sur *Neoboutonia* sp.; 1 ex. : II/fd/17, 28.V.1951, H. DE SAEGER, 1824, strate de Graminées ripicoles; 1 ex. : II/gd/11, 26.V.1951, H. DE SAEGER, 1806, fond marécageux (Nambirima), fauchage sur fleurs de *Oenantha villosa* (Onagracées); 2 ex. : II/hc/11, 31.V.1951, J. VERSCHUREN, 1846, touffes de *Cyperus papyrus*; 3 ex. : II/hc/4, 31.V.1951, J. VERSCHUREN, 1848, ramassage au sol, à la base de ligneux divers; 1 ex. : II/gc/4, 1.VI.1951, H. DE SAEGER, 1853, sur feuilles de *Nauclea latifolia*; 3 ex. : II/gd/4, 6.VI.1951, H. DE SAEGER, 1876, savane herbeuse non brûlée; 2 ex. : II/gd/4, 8.VI.1951, H. DE SAEGER, 1889, savane herbeuse; 3 ex. : II/gd/10, 27.VI.1951, J. VERSCHUREN, 1988, dans terrain marécageux, fauchage sur plantes aquatiques (Graminées, Cypéracées); 2 ex. : II/hb/10, 3.VII.1951, J. VERSCHUREN, 2041, fauchage Graminées en terrain marécageux; 1 ex. : II/gd/8, 12.VII.1951, H. DE SAEGER, 2061, tête de source faiblement arborée, fauchage de la strate d'Herbacées paludicoles et des abords; 2 ex. : II/fd/17, 21.VII.1951, H. DE SAEGER, 2123, galerie forestière, sur feuilles de *Canthium*; 1 ex. : II/gd/11, 28.VII.1951, H. DE SAEGER, 2160, expansion marécageuse, fauchage dans un petit vallon de la strate d'Herbacées paludicoles; 82 ex. : II/hd/8, 3.VIII.1951, H. DE SAEGER, 2195, fauchage dans galerie forestière claire, tête de source; 93 ex. : II/id/8b, 4.VIII.1951, H. DE SAEGER, 2210, tête de source faiblement arborée, fauchage de la strate d'Herbacées paludicoles éclairées; 53 ex. : II/fd/15, 7.VIII.1951, H. DE SAEGER, 2225, fauchage au sol, dans les parties les plus sèches d'un marécage à strate d'Herbacées paludicoles; 2 ex. : II/gd/8, 14.VIII.1951, H. DE SAEGER, 2250, tête de source peu arborée, fauchage strate d'Herbacées paludicoles; 120 ex. : II/fd/6, 23.VIII.1951, H. DE SAEGER, 2290, savane herbeuse de fond, partiellement marécageuse, non brûlée, strate d'Herbacées paludicoles; 1 ex. : II/lf/9, 21.VIII.1951, H. DE SAEGER, 2299, galerie à boisement très dégradé; 2 ex. : II/fc/6, 20.VIII.1951, H. DE SAEGER, 2282, savane herbeuse de bas fond, fauchage de la strate de Graminées et sur le sol; 7 ex. : II/gd/11, 24.VIII.1951, H. DE SAEGER, 2314, expansion marécageuse, fauchage de la strate d'Herbacées paludicoles basses; 1 ex. : II/ic/10, 7.IX.1951, H. DE SAEGER, 2391, rivière à cours dénudé, fauchage de la strate dense d'Herbacées paludicoles; 186 ex. : II/fd/15, 22.IX.1951, H. DE SAEGER, 2464, fauchage dans marécage à végétation dense; 146 ex. : II/gc/9, 28.IX.1951, H. DE SAEGER, 2481, rivière marécageuse, boisement très dégradé, clairsemé, sur *Mitragyna stipulosa*; 10 ex. : II/gc/11, 5.X.1951, H. DE SAEGER, 2521, fauchage en milieu éclairé, Graminées dominantes + Herbacées paludicoles; 1 ex. : II/fd/15, 9.X.1951, H. DE SAEGER, 2578, sur *Cyperus papyrus*; 18 ex. : II/gc/9, 20.IX.1951, H. DE SAEGER, 2561, petite galerie forestière à boisement dégradé, fauchage de la strate d'Herbacées sciaphiles; 1 ex. : II/gd/9, 8.XI.1951, H. DE SAEGER, 2740, fond marécageux, fauchage de la strate herbeuse (*Scleria*, *Urena lobata*), vallon découvert peu encaissé; 5 ex. : II/gc/11, 13.XI.1951, H. DE SAEGER, 2757, végétation dense, fauchage Herbacées paludicoles; 2 ex. : II/fd/17, 14.XI.1951, H. DE SAEGER, 2761, galerie forestière, fauchage du taillis de petits ligneux et d'Herbacées sous ombrage; 21 ex. : II/id/8, 17.XI.1951, H. DE SAEGER, 2765, fauchage fond d'Herbacées (Fougères, *Scleria*); 2 ex. : PpK/55/d/8, 19.XI.1951, H. DE SAEGER, 2768, tête de source à découvert, fauchage de la strate d'Herbacées paludicoles, milieu dégradé éclairé; 1 ex. : II/fd/16, 28.XI.1951, H. DE SAEGER, 2814, massif forestier au bord de la Garamba, fauchage du taillis arbustif entremêlé de Graminées ombrophiles; 100 ex. : II/fc/8, 6.XII.1951, H. DE SAEGER, 2876, plaine marécageuse, fauchage des Herbacées paludicoles, petite tête de source à boisement dégradé; 1 ex. : II/gd/8, 13.XII.1951, H. DE SAEGER, 2901, tête de source dénudée, fauchage végétation de Graminées paludicoles; 19 ex. : II/hc/8, 12.XII.1951, H. DE SAEGER, 2902, tête de source à boisement dégradé, fauchage de la strate d'Herbacées paludicoles, en milieu peu ombragé; 122 ex. : II/gd/4, 22.XII.1951, H. DE SAEGER, 2938, savane herbeuse; 1 ex. : II/fd/6, 15.I.1952, J. VERSCHUREN, 3011, fauchage près de la Nambira, savane sans ligneux; 1 ex. : II/gd/4, 23.I.1952, J. VERSCHUREN, 3032, haute savane non brûlée; 3 ex. : II/gd/10, 24.I.1952, J. VERSCHUREN, 3034, plantes aquatiques; 15 ex. : II/hc/8, 9.II.1952, H. DE SAEGER, 3116, tête de source à boisement dégradé, fauchage des Herbacées paludicoles partiellement à l'ombre; 2 ex. : II/fd/17, 13.II.1952, H. DE SAEGER, 3123, galerie forestière dense (massif), battage des arbustes du taillis; 2 ex. : Ndelele/2, 20.II.1952, H. DE SAEGER, 3141, savane arborescente, fauchage des recrûs bas; 1 ex. : Ndelele/11, 21.II.1952, H. DE SAEGER, 3142, fond marécageux (à sec), fauchage des Herbacées paludi-

coles; 731 ex. : II/gd/11, 26.V.1951, H. DE SAEGER, 1806, fond dénudé, fauchage sur fleurs de *Oenantha villosa* (Onagracées); 27.II.1952, H. DE SAEGER, 1846, touffes de *Cyperus papyrus*; 31.V.1951, J. VERSCHUREN, 1848, ramassage au sol, à la base de ligneux divers; 1 ex. : II/gc/4, 1.VI.1951, H. DE SAEGER, 1853, sur feuilles de *Nauclea latifolia*; 3 ex. : II/gd/4, 6.VI.1951, H. DE SAEGER, 1876, savane herbeuse non brûlée; 2 ex. : II/gd/4, 8.VI.1951, H. DE SAEGER, 1889, savane herbeuse; 3 ex. : II/gd/10, 27.VI.1951, J. VERSCHUREN, 1988, dans terrain marécageux, fauchage sur plantes aquatiques (Graminées, Cypéracées); 2 ex. : II/hb/10, 3.VII.1951, J. VERSCHUREN, 2041, fauchage Graminées en terrain marécageux; 1 ex. : II/gd/8, 12.VII.1951, H. DE SAEGER, 2061, tête de source faiblement arborée, fauchage de la strate d'Herbacées paludicoles et des abords; 2 ex. : II/fd/17, 21.VII.1951, H. DE SAEGER, 2123, galerie forestière, sur feuilles de *Canthium*; 1 ex. : II/gd/11, 28.VII.1951, H. DE SAEGER, 2160, expansion marécageuse, fauchage dans un petit vallon de la strate d'Herbacées paludicoles; 82 ex. : II/hd/8, 3.VIII.1951, H. DE SAEGER, 2195, fauchage dans galerie forestière claire, tête de source; 93 ex. : II/id/8b, 4.VIII.1951, H. DE SAEGER, 2210, tête de source faiblement arborée, fauchage de la strate d'Herbacées paludicoles éclairées; 53 ex. : II/fd/15, 7.VIII.1951, H. DE SAEGER, 2225, fauchage au sol, dans les parties les plus sèches d'un marécage à strate d'Herbacées paludicoles; 2 ex. : II/gd/8, 14.VIII.1951, H. DE SAEGER, 2250, tête de source peu arborée, fauchage strate d'Herbacées paludicoles; 120 ex. : II/fd/6, 23.VIII.1951, H. DE SAEGER, 2290, savane herbeuse de fond, partiellement marécageuse, non brûlée, strate d'Herbacées paludicoles; 1 ex. : II/lf/9, 21.VIII.1951, H. DE SAEGER, 2299, galerie à boisement très dégradé; 2 ex. : II/fc/6, 20.VIII.1951, H. DE SAEGER, 2282, savane herbeuse de bas fond, fauchage de la strate de Graminées et sur le sol; 7 ex. : II/gd/11, 24.VIII.1951, H. DE SAEGER, 2314, expansion marécageuse, fauchage de la strate d'Herbacées paludicoles basses; 1 ex. : II/ic/10, 7.IX.1951, H. DE SAEGER, 2391, rivière à cours dénudé, fauchage de la strate dense d'Herbacées paludicoles; 186 ex. : II/fd/15, 22.IX.1951, H. DE SAEGER, 2464, fauchage dans marécage à végétation dense; 146 ex. : II/gc/9, 28.IX.1951, H. DE SAEGER, 2481, rivière marécageuse, boisement très dégradé, clairsemé, sur *Mitragyna stipulosa*; 10 ex. : II/gc/11, 5.X.1951, H. DE SAEGER, 2521, fauchage en milieu éclairé, Graminées dominantes + Herbacées paludicoles; 1 ex. : II/fd/15, 9.X.1951, H. DE SAEGER, 2578, sur *Cyperus papyrus*; 18 ex. : II/gc/9, 20.IX.1951, H. DE SAEGER, 2561, petite galerie forestière à boisement dégradé, fauchage de la strate d'Herbacées sciaphiles; 1 ex. : II/gd/9, 8.XI.1951, H. DE SAEGER, 2740, fond marécageux, fauchage de la strate herbeuse (*Scleria*, *Urena lobata*), vallon découvert peu encaissé; 5 ex. : II/gc/11, 13.XI.1951, H. DE SAEGER, 2757, végétation dense, fauchage Herbacées paludicoles; 2 ex. : II/fd/17, 14.XI.1951, H. DE SAEGER, 2761, galerie forestière, fauchage du taillis de petits ligneux et d'Herbacées sous ombrage; 21 ex. : II/id/8, 17.XI.1951, H. DE SAEGER, 2765, fauchage fond d'Herbacées (Fougères, *Scleria*); 2 ex. : PpK/55/d/8, 19.XI.1951, H. DE SAEGER, 2768, tête de source à découvert, fauchage de la strate d'Herbacées paludicoles, milieu dégradé éclairé; 1 ex. : II/fd/16, 28.XI.1951, H. DE SAEGER, 2814, massif forestier au bord de la Garamba, fauchage du taillis arbustif entremêlé de Graminées ombrophiles; 100 ex. : II/fc/8, 6.XII.1951, H. DE SAEGER, 2876, plaine marécageuse, fauchage des Herbacées paludicoles, petite tête de source à boisement dégradé; 1 ex. : II/gd/8, 13.XII.1951, H. DE SAEGER, 2901, tête de source dénudée, fauchage végétation de Graminées paludicoles; 19 ex. : II/hc/8, 12.XII.1951, H. DE SAEGER, 2902, tête de source à boisement dégradé, fauchage de la strate d'Herbacées paludicoles, en milieu peu ombragé; 122 ex. : II/gd/4, 22.XII.1951, H. DE SAEGER, 2938, savane herbeuse; 1 ex. : II/fd/6, 15.I.1952, J. VERSCHUREN, 3011, fauchage près de la Nambira, savane sans ligneux; 1 ex. : II/gd/4, 23.I.1952, J. VERSCHUREN, 3032, haute savane non brûlée; 3 ex. : II/gd/10, 24.I.1952, J. VERSCHUREN, 3034, plantes aquatiques; 15 ex. : II/hc/8, 9.II.1952, H. DE SAEGER, 3116, tête de source à boisement dégradé, fauchage des Herbacées paludicoles partiellement à l'ombre; 2 ex. : II/fd/17, 13.II.1952, H. DE SAEGER, 3123, galerie forestière dense (massif), battage des arbustes du taillis; 2 ex. : Ndelele/2, 20.II.1952, H. DE SAEGER, 3141, savane arborescente, fauchage des recrûs bas; 1 ex. : Ndelele/11, 21.II.1952, H. DE SAEGER, 3142, fond marécageux (à sec), fauchage des Herbacées paludi-

coles; 731 ex. : II/gd/11, 26.V.1951, H. DE SAEGER, 1806, fond dénudé, fauchage sur fleurs de *Oenantha villosa* (Onagracées); 27.II.1952, H. DE SAEGER, 1846, touffes de *Cyperus papyrus*; 31.V.1951, J. VERSCHUREN, 1848, ramassage au sol, à la base de ligneux divers; 1 ex. : II/gc/4, 1.VI.1951, H. DE SAEGER, 1853, sur feuilles de *Nauclea latifolia*; 3 ex. : II/gd/4, 6.VI.1951, H. DE SAEGER, 1876, savane herbeuse non brûlée; 2 ex. : II/gd/4, 8.VI.1951, H. DE SAEGER, 1889, savane herbeuse; 3 ex. : II/gd/10, 27.VI.1951, J. VERSCHUREN, 1988, dans terrain marécageux, fauchage sur plantes aquatiques (Graminées, Cypéracées); 2 ex. : II/hb/10, 3.VII.1951, J. VERSCHUREN, 2041, fauchage Graminées en terrain marécageux; 1 ex. : II/gd/8, 12.VII.1951, H. DE SAEGER, 2061, tête de source faiblement arborée, fauchage de la strate d'Herbacées paludicoles et des abords; 2 ex. : II/fd/17, 21.VII.1951, H. DE SAEGER, 2123, galerie forestière, sur feuilles de *Canthium*; 1 ex. : II/gd/11, 28.VII.1951, H. DE SAEGER, 2160, expansion marécageuse, fauchage dans un petit vallon de la strate d'Herbacées paludicoles; 82 ex. : II/hd/8, 3.VIII.1951, H. DE SAEGER, 2195, fauchage dans galerie forestière claire, tête de source; 93 ex. : II/id/8b, 4.VIII.1951, H. DE SAEGER, 2210, tête de source faiblement arborée, fauchage de la strate d'Herbacées paludicoles éclairées; 53 ex. : II/fd/15, 7.VIII.1951, H. DE SAEGER, 2225, fauchage au sol, dans les parties les plus sèches d'un marécage à strate d'Herbacées paludicoles; 2 ex. : II/gd/8, 14.VIII.1951, H. DE SAEGER, 2250, tête de source peu arborée, fauchage strate d'Herbacées paludicoles; 120 ex. : II/fd/6, 23.VIII.1951, H. DE SAEGER, 2290, savane herbeuse de fond, partiellement marécageuse, non brûlée, strate d'Herbacées paludicoles; 1 ex. : II/lf/9, 21.VIII.1951, H. DE SAEGER, 2299, galerie à boisement très dégradé; 2 ex. : II/fc/6, 20.VIII.1951, H. DE SAEGER, 2282, savane herbeuse de bas fond, fauchage de la strate de Graminées et sur le sol; 7 ex. : II/gd/11, 24.VIII.1951, H. DE SAEGER, 2314, expansion marécageuse, fauchage de la strate d'Herbacées paludicoles basses; 1 ex. : II/ic/10, 7.IX.1951, H. DE SAEGER, 2391, rivière à cours dénudé, fauchage de la strate dense d'Herbacées paludicoles; 186 ex. : II/fd/15, 22.IX.1951, H. DE SAEGER, 2464, fauchage dans marécage à végétation dense; 146 ex. : II/gc/9, 28.IX.1951, H. DE SAEGER, 2481, rivière marécageuse, boisement très dégradé, clairsemé, sur *Mitragyna stipulosa*; 10 ex. : II/gc/11, 5.X.1951, H. DE SAEGER, 2521, fauchage en milieu éclairé, Graminées dominantes + Herbacées paludicoles; 1 ex. : II/fd/15, 9.X.1951, H. DE SAEGER, 2578, sur *Cyperus papyrus*; 18 ex. : II/gc/9, 20.IX.1951, H. DE SAEGER, 2561, petite galerie forestière à boisement dégradé, fauchage de la strate d'Herbacées sciaphiles; 1 ex. : II/gd/9, 8.XI.1951, H. DE SAEGER, 2740, fond marécageux, fauchage de la strate herbeuse (*Scleria*, *Urena lobata*), vallon découvert peu encaissé; 5 ex. : II/gc/11, 13.XI.1951, H. DE SAEGER, 2757, végétation dense, fauchage Herbacées paludicoles; 2 ex. : II/fd/17, 14.XI.1951, H. DE SAEGER, 2761, galerie forestière, fauchage du taillis de petits ligneux et d'Herbacées sous ombrage; 21 ex. : II/id/8, 17.XI.1951, H. DE SAEGER, 2765, fauchage fond d'Herbacées (Fougères, *Scleria*); 2 ex. : PpK/55/d/8, 19.XI.1951, H. DE SAEGER, 2768, tête de source à découvert, fauchage de la strate d'Herbacées paludicoles, milieu dégradé éclairé; 1 ex. : II/fd/16, 28.XI.1951, H. DE SAEGER, 2814, massif forestier au bord de la Garamba, fauchage du taillis arbustif entremêlé de Graminées ombrophiles; 100 ex. : II/fc/8, 6.XII.1951, H. DE SAEGER, 2876, plaine marécageuse, fauchage des Herbacées paludicoles, petite tête de source à boisement dégradé; 1 ex. : II/gd/8, 13.XII.1951, H. DE SAEGER, 2901, tête de source dénudée, fauchage végétation de Graminées paludicoles; 19 ex. : II/hc/8, 12.XII.1951, H. DE SAEGER, 2902, tête de source à boisement dégradé, fauchage de la strate d'Herbacées paludicoles, en milieu peu ombragé; 122 ex. : II/gd/4, 22.XII.1951, H. DE SAEGER, 2938, savane herbeuse; 1 ex. : II/fd/6, 15.I.1952, J. VERSCHUREN, 3011, fauchage près de la Nambira, savane sans ligneux; 1 ex. : II/gd/4, 23.I.1952, J. VERSCHUREN, 3032, haute savane non brûlée; 3 ex. : II/gd/10, 24.I.1952, J. VERSCHUREN, 3034, plantes aquatiques; 15 ex. : II/hc/8, 9.II.1952, H. DE SAEGER, 3116, tête de source à boisement dégradé, fauchage des Herbacées paludicoles partiellement à l'ombre; 2 ex. : II/fd/17, 13.II.1952, H. DE SAEGER, 3123, galerie forestière dense (massif), battage des arbustes du taillis; 2 ex. : Ndelele/2, 20.II.1952, H. DE SAEGER, 3141, savane arborescente, fauchage des recrûs bas; 1 ex. : Ndelele/11, 21.II.1952, H. DE SAEGER, 3142, fond marécageux (à sec), fauchage des Herbacées paludi-

coles; 731 ex. : Mabanga/9''', 19.II.1952, H. DE SAEGER, 3134, rivière marécageuse à cours dénudé, fauchage des Herbacées paludicoles en bordure d'une Cyperaiie; 33 ex. : PpK/56/d/8, 27.II.1952, H. DE SAEGER, 3149, galerie forestière dense, fauchage des Herbacées paludicoles et ombrophiles; 2 ex. : II/gd/4, 25.II.1952, H. DE SAEGER, 3150, savane herbeuse, fauchage (prairie de Graminées coupées); 1 ex. : II/je/9, 4.III.1952, H. DE SAEGER, 3161, galerie forestière, fauchage des Herbacées et arbustes sciaphiles; 11 ex. : II/gd/14, 8.III.1952, H. DE SAEGER, 3177, prairie à Cypéracées; 141 ex. : II/fd/12, 10.III.1952, H. DE SAEGER, 3178, végétation paludicole, fauchage autour d'un marigot; 7 ex. : PpK/51/g/9, 2.IV.1952, H. DE SAEGER, 3277, galerie forestière, fauchage de la strate d'Herbacées paludicoles héliophiles; 1 ex. : II/gc/6, 5.IV.1952, H. DE SAEGER, 3287, savane herbeuse, fauchage des Herbacées basses (pas de Graminées en fleurs), sur sables gris alluvionnaires; 27 ex. : II/gc/14, 29.IV.1952, H. DE SAEGER, 3399, ruisseau dans un vallon dénudé, fauchage de la strate herbacée; 36 ex. : II/gc/8, 30.IV.1952, H. DE SAEGER, 3402, tête de source faiblement boisée, fauchage des Herbacées paludicoles faiblement ombragées; 20 ex. : II/fd/7'', 5.V.1952, H. DE SAEGER, 3424, fauchage des abords marécageux d'une mare permanente, végétation paludicole abondante et variée; 2 ex. : II/fd/18, 6.V.1952, H. DE SAEGER, 3429, fauchage des Herbacées arénicoles sur berges sablonneuses; 1 ex. : Aka, 19.V.1952, H. DE SAEGER, 3476, battage des arbres dans savane arborescente; 1 ex. : II/hd/6, 30.V.1952, H. DE SAEGER, 3567, savane herbeuse de fond de vallée, fauchage des Graminées en fleurs; 152 ex. : PFSK/20/11, 14.VI.1952, J. VERSCHUREN, 3629, marais à Papyrus, fauchage *Loudeia arundinacea*; 400 ex. : PFSK/20/9, 14.VI.1952, H. DE SAEGER, 3653, prairie à Herbacées paludicoles, fauchage près de la partie déboisée de la rivière; 17 ex. : Ndelele/R, 20.VI.1952, H. DE SAEGER, 3661, fauchage dans la couronne de *Ficus capensis*, éboulis rocheux; 2.539 ex. : II/fc/11, 25.VI.1952, H. DE SAEGER, 3700, fauchage de la strate d'Herbacées paludicoles dans plaine marécageuse; 16 ex. : II/gd/11, 24.VI.1952, H. DE SAEGER, 3701, fauchage des Herbacées paludicoles dans vallon marécageux; 73 ex. : II/gd/4, 26.VI.1952, H. DE SAEGER, 3706, savane herbeuse, fauchage de la strate herbacée sans ombrage; 3 ex. : II/fc/7, 4.VII.1952, H. DE SAEGER, 3729, prairie à paludicoles, fauchage de la strate d'Herbacées, récemment inondée; 260 ex. : II/gc/8, 10.VII.1952, H. DE SAEGER, 3765, tête de source à boisement dégradé, fauchage des Herbacées ombrophiles; 163 ex. : II/id/9, 11.VII.1952, H. DE SAEGER, 3773, ruisseau à galerie très dégradée, fauchage de la strate d'Herbacées paludicoles; 51 ex. : II/id/9, 11.VII.1952, H. DE SAEGER, 3774, ruisseau à galerie très dégradée; 275 ex. : II/gc/8, 17.VII.1952, H. DE SAEGER, 3778; 3 ex. : PpK/8/9, 15.VII.1952, H. DE SAEGER, 3792, galerie forestière dégradée, fauchage de la strate herbacée, fond de vallon (type à *Setaria megaphylla*); 106 ex. : II/id/9, 16.VII.1952, H. DE SAEGER, 3805, galerie forestière, fauchage des arbustes du taillis et des Herbacées paludicoles; 11 ex. : PFNK/7/9, 28.VII.1952, H. DE SAEGER, 3842; 1 ex. : II/gd/4, 31.VII.1952, H. DE SAEGER, 3859, savane herbeuse, fauchage dans les Graminées sans ombrage; 1 ex. : II/gd/8, 31.VII.1952, H. DE SAEGER, 3860, tête de source marécageuse, fauchage des Herbacées paludicoles abondantes; 1 ex. : II/gd/11, 24.VII.1952, H. DE SAEGER, 3862, fauchage dans prairie marécageuse à Cypéracées; 4 ex. : II/fc/17, 17.VII.1952, H. DE SAEGER, 3867, galerie forestière dégradée, fauchage des arbustes du talus : principalement *Irvingia Smithii* et *Canthium venosum*, ombrage faible; 35 ex. : II/gc/10, 4.VIII.1952, H. DE SAEGER, 3878, ruisseau à cours dénudé, fauchage des Herbacées paludicoles et aquatiques, abords marécageux; 354 ex. : II/fd/12, 5.VIII.1952, H. DE SAEGER, 3884, chenal dépendant de la Garamba fauchage des Herbacées ripicoles immergées, milieu sans ombrage; 11 ex. : II/gd/10, 7.VIII.1952, H. DE SAEGER, 3909, ruisseau à cours dénudé, fauchage végétation d'Herbacées paludicoles héliophiles; 285 ex. : II/gc/17, 14.VIII.1952, H. DE SAEGER, 3940, savane herbeuse paludicole, fauchage dans une plaine temporairement marécageuse; 182 ex. : II/hd/11, 18.VIII.1952, H. DE SAEGER, 3951, vallon marécageux, fauchage des Herbacées paludicoles héliophiles; 5 ex. : II/gd/6, 19.VIII.1952, H. DE SAEGER, 3952, fauchage des Herbacées paludicoles héliophiles, dans savane herbeuse; 105 ex. : II/hd/11, 18.VIII.1952, H. DE SAEGER, 3953, fauchage des buissons en fleurs, *Cassia* sp.; 107 ex. : II/jd/9, 16.VIII.1952, H. DE SAEGER, 3944, galerie forestière claire, fauchage des Herbacées et des arbustes du taillis sous ombrage; 1 ex. : II/gd/4, 22.VIII.1952, H. DE SAEGER, 3964, savane herbeuse à *Loudeia* sur plateau; 1 ex. :

II/gd/4, 25.VIII.1952, H. DE SAEGER, 3978, végétation herbeuse basse, essentiellement Graminées, sur dalle latéritique; 1 ex. : II/gd/6, 2.IX.1952, H. DE SAEGER, 4023, savane herbeuse, fauchage bas de pente, à *Vitex Doniana* suffrutescents; 3 ex. : II/gd/11, 4.IX.1952, H. DE SAEGER, 4036, vallon marécageux sans ombrage, fauchage des Herbacées paludicoles (principalement *Jussiaea*, *Impatiens*, *Aeschynomene*); 1 ex. : II/le/8, 8.IX.1952, H. DE SAEGER, 4040, tête de source boisée, fauchage de la strate arbustive et herbacée sciaphile (*Marantochloa*); 3 ex. : II/gc/17, 16.IX.1952, H. DE SAEGER, 4057, marais à *Jussiaea*, fauchage de la strate d'Herbacées paludicoles; 19 ex. : II/gc/8, 9.IX.1952, H. DE SAEGER, 4042, tête de source à boisement très dégradé, fauchage des arbustes et de la strate à Herbacées paludicoles; 6 ex. : II/gd/10, 26.IX.1952, H. DE SAEGER, 4084, marais à *Thalia*, fauchage des Herbacées paludicoles, milieu éclairé; 14 ex. : II/gd/8, 24.IX.1958, H. DE SAEGER, 4085, tête de source marécageuse, fauchage des Herbacées paludicoles, sans ombrage; 9 ex. : Pali'/8, 27.XI.1952, H. DE SAEGER, 4101, tête de source boisée, fauchage des Herbacées sous couvert; 9 ex. : Pali'/8, 29.IX.1952, H. DE SAEGER, 4102, tête de source déboisée, fauchage des Herbacées; 12 ex. : Mabanga, 29.IX.1952, H. DE SAEGER, 4103, plateau sur dalle latéritique, fauchage des Herbacées autour d'une mare temporaire.

Espèce nettement humicole. Récoltée principalement par fauchage d'Herbacées paludicoles (marais à *Thalia*, *Jussiaea*, *Impatiens*, *Aeschynomene*).

2. — *Eponisia brunnescens* SYNAVE.

SYNAVE, H., 1957, Expl. Parc National Upemba, Miss. G. F. DE WITTE 1946-1949, fasc. 43, (2), p. 80, fig. 39-41.

571 ex. : 17 ex. : PpK/52/g, 16.X.1951, H. DE SAEGER, 2614, fauchage de la strate d'Herbacées paludicoles touffue, dans galerie forestière très dégradée; 1 ex. : II/ge/13s, 3.IX.1951, H. DE SAEGER, 2361, fauchage d'Herbacées paludicoles sur les bords d'une mare; 4 ex. : II/ke/9, 12.X.1951, H. DE SAEGER, 2602, fauchage dans le taillis dense, sous couvert; 4 ex. : II/id/9, 11.VII.1952, H. DE SAEGER, 3774, ramassage dans les arbres morts, le long d'un ruisseau à galerie très dégradée; 8 ex. : PpK/8/9, 15.VII.1952, H. DE SAEGER, 3792, fauchage de la strate herbacée, fond de vallon (type à *Setaria megaphylla*); 1 ex. : II/gc/8, 17.VII.1952, H. DE SAEGER, 3778, tête de source à boisement dégradé; 2 ex. : II/gd/10, 24.I.1952, J. VERSCHUREN, 3034, plantes aquatiques de la Nambirima, 20 heures après le passage du feu dans la savane environnante; 21 ex. : II/id/9, 11.VII.1952, H. DE SAEGER, 3773, fauchage de la strate d'Herbacées paludicoles; 3 ex. : II/hd/6, 30.V.1952, H. DE SAEGER, 3567, fauchage des Graminées en fleurs dans savane herbeuse, fond de vallée; 4 ex. : II/id/9, 16.VII.1952, H. DE SAEGER, 3805, fauchage des arbustes du taillis et des Herbacées paludicoles; 1 ex. : II/fc/11, 25.VI.1952, H. DE SAEGER, fauchage de la strate d'Herbacées paludicoles dans plaine marécageuse; 2 ex. : II/hd/4, 20.VIII.1952, H. DE SAEGER, fauchage des Graminées dans savane herbeuse de crête; 2 ex. : PFNK/7/9, 28.VII.1952, H. DE SAEGER; 10 ex. : II/gd/6, 19.VIII.1952, H. DE SAEGER, fauchage de vallée inondée par les crues; 1 ex. : Anie/9, 29.VII.1952, H. DE SAEGER, fauchage des Herbacées sciaphiles dans galerie forestière peu dense; 22 ex. : PFSK/22/8, 10.VI.1952, H. DE SAEGER, fauchage de la strate d'Herbacées sciaphiles, tête de source à boisement clair; 8 ex. : II/gc/9, 28.IX.1951, H. DE SAEGER, 2481, fauchage le long rivière marécageuse; 1 ex. : II/gd/4, 22.II.1951, H. DE SAEGER, à la lampe; 6 ex. : II/ic/10, 7.IX.1951, H. DE SAEGER, 2391, fauchage de la strate dense d'Herbacées paludicoles, le long rivière à cours dénudé; 1 ex. : II/gd/11, 24.VIII.1951, H. DE SAEGER, fauchage de la strate d'Herbacées paludicoles basses, dans expansion marécageuse; 5 ex. : II/gc/11, 5.X.1951, H. DE SAEGER, 2521, fauchage en milieu éclairé, Graminées dominantes + Herbacées paludicoles; 20 ex. : M'Paza/9, 23.I.1952, H. DE SAEGER, 3076, galerie à *Mitragyna*, fauchage de la strate herbacée sous couvert; 9 ex. : II/gc/8, 30.IV.1952, H. DE SAEGER,

3402, tête de s
gées; 6 ex. : N
des Herbacées
source à décou
H. DE SAEGER,
PpK/51/g/9, 2
bacées paludico
du taillis peu é
galerie forestière
minées basses d
des Herbacées
SAEGER, 2814, r
de Graminées o
boisée, fauchage
2745, savane h
H. DE SAEGER,
1 ex. : II/hd/8,
minées paludico
dégradé, fauchag
H. DE SAEGER,
II/gc/9, 20.IX.1
fauchage de la st
tête de source à
2718, tête de so
12.II.1952, H. D
philes; 14 ex. : I
fond marécageux
galerie forestière
source; 3 ex. : I
basse sur berge, l
galerie forestière
witschii); 9 ex. : I
paludicoles, tête
source boisée, fau
II/fc/11, 25.VI.19
bacées paludicoles
chage des Herbac
forestière claire,
II/fd/12, 5.VIII.
milieu sans ombra
marécageuse à Cy
tière dégradée, fa
venosum, ombrage
fauchage de Gran
H. DE SAEGER, 36
J. VERSCHUREN, 3
3 ex. : Pali'/8, 2
déboisée; 7 ex. :
fauchage de la str
phylla; 1 ex. : II/g
dans vallon maréc
7 ex. : II/gc/8, 22.
II/gd/10, 27.VI.19
Cypéracées); 3 ex.

3402, tête de source faiblement boisée, fauchage des Herbacées paludicoles faiblement ombragées; 6 ex. : Ndelele/11, 21.II.1952, H. DE SAEGER, 3142, fond marécageux (à sec), fauchage des Herbacées paludicoles; 5 ex. : PpK/55/d/8, 19.XI.1951, H. DE SAEGER, 2768, tête de source à découvert, fauchage de la strate d'Herbacées paludicoles; 5 ex. : Pali/9, 22.III.1952, H. DE SAEGER, 3213, galerie forestière dense, battage des arbustes du taillis ombragé; 1 ex. : PpK/51/g/9, 2.IV.1952, H. DE SAEGER, 3277, galerie forestière, fauchage de la strate d'Herbacées paludicoles héliophiles; 6 ex. : PpK/55/d/9, 26.X.1951, H. DE SAEGER, 2679, fauchage du taillis peu éclairé, sur fond marécageux; 4 ex. : II/fd/17, 24.IX.1951, H. DE SAEGER, 2468, galerie forestière claire, fauchage de la strate herbeuse, milieu modérément ombragé, à Graminées basses dominantes; 10 ex. : Mabanga/9'', 19.II.1952, H. DE SAEGER, 3134, fauchage des Herbacées paludicoles, en bordure d'une Cyperae; 1 ex. : II/fd/16, 28.XI.1951, H. DE SAEGER, 2814, massif forestier au bord de la Garamba, fauchage du taillis arbustif entremêlé de Graminées ombrophiles; 4 ex. : Makpe/8, 5.XI.1951, H. DE SAEGER, 2718, tête de source boisée, fauchage de la strate d'Herbacées paludicoles; 1 ex. : II/gd/4, 12.XI.1951, H. DE SAEGER, 2745, savane herbeuse, fauchage après débroussement; 8 ex. : II/PpK/55/d/9, 26.X.1951, H. DE SAEGER, 2679, galerie forestière, fauchage du taillis peu éclairé sur fond marécageux; 1 ex. : II/hd/8, 26.XI.1951, H. DE SAEGER, 2808, tête de source dénudée, fauchage des Graminées paludicoles; 6 ex. : II/hc/8, 9.II.1952, H. DE SAEGER, 3116, tête de source à boisement dégradé, fauchage des Herbacées paludicoles partiellement à l'ombre; 1 ex. : II/je/9, 4.III.1952, H. DE SAEGER, 3161, galerie forestière, fauchage des Herbacées et arbustes sciaphiles; 5 ex. : II/gc/9, 20.IX.1951, H. DE SAEGER, 2651, petite galerie forestière à boisement dégradé, fauchage de la strate d'Herbacées sciaphiles; 1 ex. : II/id/8, 31.X.1951, H. DE SAEGER, 2708, tête de source à boisement dégradé, fauchage; 17 ex. : Makpe/8, 5.XI.1951, H. DE SAEGER, 2718, tête de source boisée, fauchage de la strate d'Herbacées paludicoles; 3 ex. : II/ke/8, 12.II.1952, H. DE SAEGER, tête de source à boisement dégradé, fauchage d'Herbacées sciaphiles; 14 ex. : II/gd/9, 8.XI.1951, H. DE SAEGER, 2740, fauchage de la strate herbeuse dans fond marécageux (*Scleria*, *Urena lobata*); 1 ex. : Dededgwa, 17.V.1952, H. DE SAEGER, 3481, galerie forestière dense (type guinéen), battage des arbustes de la galerie sous ombrage dense, source; 3 ex. : II/fd/18, 21.XII.1951, H. DE SAEGER, 2939, fauchage de la strate herbacée basse sur berge, boisement relique de galerie; 17 ex. : II/cc/9, 5.II.1952, H. DE SAEGER, 3096, galerie forestière très éclaircie, fauchage des Herbacées paludicoles (Fougères et *Thalia Welwitschii*); 9 ex. : II/gd/8, 13.XII.1951, H. DE SAEGER, 2901, fauchage végétation de Graminées paludicoles, tête de source dénudée; 6 ex. : II/le/8, 8.IX.1952, H. DE SAEGER, 4040, tête de source boisée, fauchage de la strate arbustive et herbacée sciaphile (*Marantochloa*); 6 ex. : II/fc/11, 25.VI.1952, H. DE SAEGER, 3700, plaine marécageuse, fauchage de la strate d'Herbacées paludicoles; 1 ex. : II/gd/10, 26.IX.1952, H. DE SAEGER, 4084, marais à *Thalia*, fauchage des Herbacées paludicoles; 27 ex. : II/jd/9, 16.VIII.1952, H. DE SAEGER, 3944, galerie forestière claire, fauchage des Herbacées et des arbustes du taillis sous ombrage; 8 ex. : II/fd/12, 5.VIII.1952, H. DE SAEGER, 3884, fauchage des Herbacées ripicoles immergées, milieu sans ombrage; 2 ex. : II/gd/11, 24.VII.1952, H. DE SAEGER, 3862, fauchage dans prairie marécageuse à Cypéracées; 2 ex. : II/fc/17, 17.VII.1952, H. DE SAEGER, 3867, galerie forestière dégradée, fauchage des arbustes du taillis, principalement *Irvingia smithii* et *Canthium venosum*, ombrage faible; 2 ex. : II/gd/6, 19.VIII.1952, H. DE SAEGER, 3952, savane herbeuse, fauchage de Graminées dans vallée inondée par les crues; 5 ex. : PFSK/20/11, 14.VI.1952, H. DE SAEGER, 3629, marais à Papyrus, fauchage en bordure; 1 ex. : PFSK/20/3, 10.VI.1952, J. VERSCHUREN, 3631, fauchage de la strate herbacée dans savane arborescente à *Combretum*; 3 ex. : Pali/8, 29.IX.1952, H. DE SAEGER, 4102, fauchage des Herbacées, tête de source déboisée; 7 ex. : PpK/9/g/9, 10.IX.1952, H. DE SAEGER, 4044, galerie forestière dégradée, fauchage de la strate herbacée (partie marécageuse) composée principalement de *Setaria megaphylla*; 1 ex. : II/gd/11, 4.IX.1952, H. DE SAEGER, 4036, fauchage des Herbacées paludicoles dans vallon marécageux sans ombrage (particulièrement *Jussiaea*, *Impatiens*, *Aeschynomene*); 7 ex. : II/gc/8, 22.II.1951, H. DE SAEGER, 1283, tête de source, fauchage dans le taillis; 1 ex. : II/gd/10, 27.VI.1951, J. VERSCHUREN, 1988, fauchage sur plantes aquatiques (Graminées, Cypéracées); 3 ex. : II/fd/7'', 5.V.1952, H. DE SAEGER, 3424, fauchage des abords marécageux

d'une mare permanente, végétation paludicole importante et variée ; 1 ex. : II/gd/4, 6.VI.1951, H. DE SAEGER, 1876, fauchage savane herbeuse non brûlée; 1 ex. : II/hc/8, 17.VIII.1951, J. VERSCHUREN, 2265, tête de source à *Mitragynes*; 4 ex. : II/fd/11, 18.IX.1951, H. DE SAEGER, 2447, fauchage de la strate d'Herbacées paludicoles d'une expansion marécageuse; 2 ex. : II/fd/6, 23.VIII.1951, H. DE SAEGER, 2290, fauchage de la strate d'Herbacées paludicoles; 9 ex. : II/fd/15, 7.VIII.1951, H. DE SAEGER, 2225, fauchage dans marécage à strate d'Herbacées paludicoles; 1 ex. : II/gd/8, 12.VII.1951, H. DE SAEGER, 2061, fauchage de la strate d'Herbacées paludicoles et des abords d'une tête de source faiblement arborée; 1 ex. : II/ic/10, 7.IX.1951, H. DE SAEGER, 2391, fauchage de la strate dense d'Herbacées paludicoles, le long rivière à cours dénudé; 1 ex. : II/cd/9, 22.VI.1951, H. DE SAEGER, 1968, fauchage de la strate herbacée dense et variée; 33 ex. : II/fc/8, 6.XII.1951, H. DE SAEGER, 2876, fauchage des Herbacées paludicoles, petite tête de source à boisement dégradé; 1 ex. : Ndelele/11, 21.II.1952, H. DE SAEGER, 3142, fauchage fond marécageux (à sec); 1 ex. : II/fd/17, 7.V.1952, H. DE SAEGER, 3431, fauchage des Herbacées ombrophiles, à la lisière du massif; 3 ex. : PpK/60/d/8, 18.XII.1951, H. DE SAEGER, 2924, fauchage de la strate herbacée, sous couvert, constitué principalement de la Labiée n° 1570; 2 ex. : II/hd/8, 26.IX.1951, H. DE SAEGER, 2475, fauchage de Graminées et de la strate d'Herbacées paludicoles; 4 ex. : Mabanga/9'', 19.II.1952, H. DE SAEGER, 3134, fauchage des Herbacées paludicoles, en bordure d'une Cyperaiie; 10 ex. : Makpe/8, 5.XI.1951, H. DE SAEGER, 2718, fauchage strate Herbacées paludicoles, tête de source boisée; 6 ex. : II/gd/9, 8.XI.1951, H. DE SAEGER, 2740, fauchage de la strate herbeuse dans fond marécageux (*Scleria*, *Urena lobata*); 8 ex. : II/cc/9, 17.IX.1951, H. DE SAEGER, 2446, fauchage de la strate d'Herbacées paludicoles dans galerie forestière dégradée; 2 ex. : Mabanga/8'', 8.I.1952, H. DE SAEGER, 2998, petite tête de source légèrement boisée, fauchage des Herbacées paludicoles; 1 ex. : PFSK/20/9, 10.I.1952, H. DE SAEGER, vallon boisé, fauchage des Herbacées paludicoles; 1 ex. : II/id/9, 31.I.1952, H. DE SAEGER, 3080, fauchage des Herbacées paludicoles sous couvert, dans vallon encaissé; 8 ex. : II/cc/9, 5.II.1952, H. DE SAEGER, 3096, fauchage des Herbacées paludicoles (Fougères et *Thalia Welwitschii*), dans galerie forestière très éclairée; 1 ex. : II/db/8, 6.II.1952, H. DE SAEGER, 3099, tête de source à boisement dégradé; 1 ex. : M'Paza/9, 23.I.1952, H. DE SAEGER, 3076, galerie à *Mitragyna*, fauchage de la strate herbacée sous couvert; 1 ex. : II/gd/10, 30.I.1952, H. DE SAEGER, 3077, fauchage des Herbacées paludicoles dans îlot de végétation entièrement entouré par la savane brûlée; 16 ex. : II/hc/8, 12.XII.1951, H. DE SAEGER, 2902, tête de source à boisement dégradé, fauchage de la strate d'Herbacées paludicoles; 7 ex. : II/ge/8, 22.II.1951, H. DE SAEGER, tête de source, fauchage dans le taillis, boisement dégradé; 1 ex. : II/fc/17, 29.XI.1951, H. DE SAEGER, 2818, petite galerie forestière, fauchage du taillis arbustif dans expansion temporaire de la Garamba, milieu humide éclairé; 43 ex. : II/gc/8, 10.VII.1952, H. DE SAEGER, 3765, tête de source à boisement dégradé, fauchage des Herbacées ombrophiles; 2 ex. : Mabanga, 29.IX.1952, H. DE SAEGER, fauchage des Herbacées autour d'une mare temporaire (plateau sur dalle latéritique); 1 ex. : II/gd/4, 26.VII.1952, H. DE SAEGER, fauchage de la strate herbacée sans ombrage, dans savane herbeuse; 3 ex. : II/fd/12, 5.VIII.1952, 3884, fauchage des Herbacées ripicoles immergées dans chenal dépendant de la Garamba; 1 ex. : II/ke/9, 12.X.1951, H. DE SAEGER, galerie forestière très dégradée, fauchage dans le taillis dense, sous couvert; 1 ex. : II/hd/8, 30.V.1951, H. DE SAEGER, 1842, fauchage sur strate d'Herbacées hygrophiles, dans galerie forestière dégradée; 1 ex. : II/gd/4, 12.III.1951, H. DE SAEGER, 1357, sur feuilles de *Lonchocarpus laxiflorus*, dans savane herbeuse; 1 ex. : I/o/2, 3.X.1950, G. DEMOULIN, 866, fauchage dans savane herbeuse; 1 ex. : II/je/8, 15.X.1951, H. DE SAEGER, 2600, fauchage de la strate arbustive ombragée; 1 ex. : II/gd/11, 28.VII.1951, H. DE SAEGER, 2160, fauchage dans un petit vallon de la strate d'Herbacées paludicoles; 1 ex. : II/ge/8, 27.VII.1951, H. DE SAEGER, 2158, fauchage dans fond marécageux dénudé, formant tête de source; 1 ex. : II/le/8, 3.V.1952, H. DE SAEGER, 3418, fauchage des fleurs mâles de *Neoboutonia* sp., tête de source boisée; 1 ex. : PFSK/17/d/10, 26.III.1952, H. DE SAEGER, 3224, fauchage dans un vallon peu encaissé, marécageux, des Herbacées paludicoles au soleil; 1 ex. : II/fd/16, 28.XI.1951, H. DE SAEGER, 2814, massif forestier au bord de la Garamba, fauchage du taillis arbustif entremêlé de Graminées ombrophiles; 1 ex. : Morubia/9,

12.III.1952, H. DE SAEGER, marécageux; Herbacées paludicoles; H. DE SAEGER, 2265, tête de source à *Mitragynes*; 4 ex. : II/fd/11, 18.IX.1951, H. DE SAEGER, 2447, fauchage de la strate d'Herbacées paludicoles d'une expansion marécageuse; 2 ex. : II/fd/6, 23.VIII.1951, H. DE SAEGER, 2290, fauchage de la strate d'Herbacées paludicoles; 9 ex. : II/fd/15, 7.VIII.1951, H. DE SAEGER, 2225, fauchage dans marécage à strate d'Herbacées paludicoles; 1 ex. : II/gd/8, 12.VII.1951, H. DE SAEGER, 2061, fauchage de la strate d'Herbacées paludicoles et des abords d'une tête de source faiblement arborée; 1 ex. : II/ic/10, 7.IX.1951, H. DE SAEGER, 2391, fauchage de la strate dense d'Herbacées paludicoles, le long rivière à cours dénudé; 1 ex. : II/cd/9, 22.VI.1951, H. DE SAEGER, 1968, fauchage de la strate herbacée dense et variée; 33 ex. : II/fc/8, 6.XII.1951, H. DE SAEGER, 2876, fauchage des Herbacées paludicoles, petite tête de source à boisement dégradé; 1 ex. : Ndelele/11, 21.II.1952, H. DE SAEGER, 3142, fauchage fond marécageux (à sec); 1 ex. : II/fd/17, 7.V.1952, H. DE SAEGER, 3431, fauchage des Herbacées ombrophiles, à la lisière du massif; 3 ex. : PpK/60/d/8, 18.XII.1951, H. DE SAEGER, 2924, fauchage de la strate herbacée, sous couvert, constitué principalement de la Labiée n° 1570; 2 ex. : II/hd/8, 26.IX.1951, H. DE SAEGER, 2475, fauchage de Graminées et de la strate d'Herbacées paludicoles; 4 ex. : Mabanga/9'', 19.II.1952, H. DE SAEGER, 3134, fauchage des Herbacées paludicoles, en bordure d'une Cyperaiie; 10 ex. : Makpe/8, 5.XI.1951, H. DE SAEGER, 2718, fauchage strate Herbacées paludicoles, tête de source boisée; 6 ex. : II/gd/9, 8.XI.1951, H. DE SAEGER, 2740, fauchage de la strate herbeuse dans fond marécageux (*Scleria*, *Urena lobata*); 8 ex. : II/cc/9, 17.IX.1951, H. DE SAEGER, 2446, fauchage de la strate d'Herbacées paludicoles dans galerie forestière dégradée; 2 ex. : Mabanga/8'', 8.I.1952, H. DE SAEGER, 2998, petite tête de source légèrement boisée, fauchage des Herbacées paludicoles; 1 ex. : PFSK/20/9, 10.I.1952, H. DE SAEGER, vallon boisé, fauchage des Herbacées paludicoles; 1 ex. : II/id/9, 31.I.1952, H. DE SAEGER, 3080, fauchage des Herbacées paludicoles sous couvert, dans vallon encaissé; 8 ex. : II/cc/9, 5.II.1952, H. DE SAEGER, 3096, fauchage des Herbacées paludicoles (Fougères et *Thalia Welwitschii*), dans galerie forestière très éclairée; 1 ex. : II/db/8, 6.II.1952, H. DE SAEGER, 3099, tête de source à boisement dégradé; 1 ex. : M'Paza/9, 23.I.1952, H. DE SAEGER, 3076, galerie à *Mitragyna*, fauchage de la strate herbacée sous couvert; 1 ex. : II/gd/10, 30.I.1952, H. DE SAEGER, 3077, fauchage des Herbacées paludicoles dans îlot de végétation entièrement entouré par la savane brûlée; 16 ex. : II/hc/8, 12.XII.1951, H. DE SAEGER, 2902, tête de source à boisement dégradé, fauchage de la strate d'Herbacées paludicoles; 7 ex. : II/ge/8, 22.II.1951, H. DE SAEGER, tête de source, fauchage dans le taillis, boisement dégradé; 1 ex. : II/fc/17, 29.XI.1951, H. DE SAEGER, 2818, petite galerie forestière, fauchage du taillis arbustif dans expansion temporaire de la Garamba, milieu humide éclairé; 43 ex. : II/gc/8, 10.VII.1952, H. DE SAEGER, 3765, tête de source à boisement dégradé, fauchage des Herbacées ombrophiles; 2 ex. : Mabanga, 29.IX.1952, H. DE SAEGER, fauchage des Herbacées autour d'une mare temporaire (plateau sur dalle latéritique); 1 ex. : II/gd/4, 26.VII.1952, H. DE SAEGER, fauchage de la strate herbacée sans ombrage, dans savane herbeuse; 3 ex. : II/fd/12, 5.VIII.1952, 3884, fauchage des Herbacées ripicoles immergées dans chenal dépendant de la Garamba; 1 ex. : II/ke/9, 12.X.1951, H. DE SAEGER, galerie forestière très dégradée, fauchage dans le taillis dense, sous couvert; 1 ex. : II/hd/8, 30.V.1951, H. DE SAEGER, 1842, fauchage sur strate d'Herbacées hygrophiles, dans galerie forestière dégradée; 1 ex. : II/gd/4, 12.III.1951, H. DE SAEGER, 1357, sur feuilles de *Lonchocarpus laxiflorus*, dans savane herbeuse; 1 ex. : I/o/2, 3.X.1950, G. DEMOULIN, 866, fauchage dans savane herbeuse; 1 ex. : II/je/8, 15.X.1951, H. DE SAEGER, 2600, fauchage de la strate arbustive ombragée; 1 ex. : II/gd/11, 28.VII.1951, H. DE SAEGER, 2160, fauchage dans un petit vallon de la strate d'Herbacées paludicoles; 1 ex. : II/ge/8, 27.VII.1951, H. DE SAEGER, 2158, fauchage dans fond marécageux dénudé, formant tête de source; 1 ex. : II/le/8, 3.V.1952, H. DE SAEGER, 3418, fauchage des fleurs mâles de *Neoboutonia* sp., tête de source boisée; 1 ex. : PFSK/17/d/10, 26.III.1952, H. DE SAEGER, 3224, fauchage dans un vallon peu encaissé, marécageux, des Herbacées paludicoles au soleil; 1 ex. : II/fd/16, 28.XI.1951, H. DE SAEGER, 2814, massif forestier au bord de la Garamba, fauchage du taillis arbustif entremêlé de Graminées ombrophiles; 1 ex. : Morubia/9,

D'après les paraît être très

STÄL, C., 1866,

STÄL, C., 1855.

35 ex. : 5 ex. : dicoles, dans vallon (*nomene*); 2 ex. : I d'Herbacées paludicoles; H. DE SAEGER, fauchage des Herbacées paludicoles; 2 ex. : II/gd/9, 8.XI.1951, H. DE SAEGER, 2814, massif forestier au bord de la Garamba, fauchage du taillis arbustif entremêlé de Graminées ombrophiles; 1 ex. : Morubia/9,

12.III.1952, H. DE SAEGER, 3188, fauchage de la strate d'Herbacées paludicoles dans un fond marécageux; 1 ex. : II/gd/11, 10.IV.1952, H. DE SAEGER, 3314, fauchage de la strate d'Herbacées paludicoles dans petit vallon marécageux à découvert; 1 ex. : II/gc/11, 13.XI.1951, H. DE SAEGER, 2757, fauchage des Herbacées paludicoles; 3 ex. : Pali/9, 22.III.1952, H. DE SAEGER, fauchage de la strate herbacée partiellement à l'ombre, dans galerie forestière dense; 6 ex. : II/gc/17, 14.VIII.1952, H. DE SAEGER, 3940, fauchage dans une plaine temporairement marécageuse (savane herbeuse paludicole); 10 ex. : II/gc/8, 9.IX.1952, H. DE SAEGER, 4042, fauchage des arbustes et de la strate à Herbacées paludicoles; 5 ex. : PFSK/20/9, 14.VI.1952, H. DE SAEGER, 3653, prairie à Herbacées paludicoles, fauchage près de la partie déboisée de la rivière; 1 ex. : II/gd/11, 24.VI.1952, H. DE SAEGER, 3700, fauchage de la strate d'Herbacées paludicoles, dans plaine marécageuse; 2 ex. : II/hd/8, 3.VIII.1951, H. DE SAEGER, 2195, tête de source, fauchage dans galerie forestière claire; 1 ex. : II/fd/17, 21.VII.1951, H. DE SAEGER, 2123, sur feuilles de *Canthium* sp. dans galerie forestière; 4 ex. : II/gd/8, 9.V.1951, H. DE SAEGER, 1700, tête de source arborée, fauchage de la strate herbacée; 1 ex. : II/hc/8, 17.VIII.1951, J. VERSCHUREN, 2265, tête de source à *Mitragynes*, fauchage de la strate herbeuse sous ligneux; 1 ex. : II/le/8, 3.V.1952, H. DE SAEGER, 3417, tête de source boisée, fauchage des Herbacées paludicoles (*Marantochloa setaria*) sous ombrage faible; 1 ex. : II/gd/10, 27.VI.1951, J. VERSCHUREN, 1988, fauchage sur plantes aquatiques (Graminées, Cypéracées), dans terrain marécageux; 1 ex. : II/gc/8, 27.VII.1951, H. DE SAEGER, 2158, fauchage dans fond marécageux dénudé, formant tête de source; 1 ex. : II/gc/4, 1.VI.1951, H. DE SAEGER, savane herbeuse à ligneux rares, sur feuilles de *Nauclea latifolia*; 5 ex. : PpK/52/g, 16.X.1951, H. DE SAEGER, 2615, fauchage dans strate herbeuse de galerie forestière très dégradée; 1 ex. : Napokomweli, 15.IX.1950, G. DEMOULIN, 822, savane herbeuse de « Ndiwili »; 1 ex. : Biadimbi, 22.II.1951, J. VERSCHUREN, 1309, fauchage de Graminées sous des arbres, à une tête de source; 1 ex. : I/c/2'', 30.XII.1949, H. DE SAEGER, 79, fauchage en lisière de galerie forestière humide; 2 ex. : I/c/2'', 28.VIII.1950, G. DEMOULIN, 769, ramassage sur les feuilles en galerie humide; 9 ex. : I/c/2'', 23.VIII.1950, G. DEMOULIN, 768, fauchage de la savane herbeuse autour du marais; [1 ex. : I/o/3, 31.III.1950, H. DE SAEGER, 352, partie herbeuse en bordure de galerie forestière humide]; 6 ex. : II/gf/10, 6.IV.1951, H. DE SAEGER, 1506, fauchage dans Cyperacée; 2 ex. : II/gd/4, 8.VI.1951, H. DE SAEGER, 1889, fauchage savane herbeuse, strate graminéenne en couronne autour d'une petite mare temporaire, sur dalle latéritique.

D'après les renseignements éco-biologiques repris ci-dessus, l'espèce paraît être très nettement humicole.

IV. — Genre **ANIGRUS** STÅL.

STÅL, C., 1866, Hem. Afric., vol. IV, p. 172.

1. — **Anigrus lugens** STÅL.

STÅL, C., 1855, Öfv. Sv. Vet. Akad. Förh., 12, p. 93, *Delphax lugens*.

35 ex. : 5 ex. : II/gd/11, 4.IX.1952, H. DE SAEGER, 4036, fauchage des Herbacées paludicoles, dans vallon marécageux sans ombrage (principalement *Jussiaea*, *Impatiens*, *Aeschynomene*); 2 ex. : II/gd/10, 7.VIII.1952, H. DE SAEGER, 3909, fauchage de la végétation d'Herbacées paludicoles héliophiles, le long ruisseau à cours dénudé; 3 ex. : Iso III, 26.IX.1952, H. DE SAEGER, fauchage de la strate herbeuse sous couvert léger, dans forêt d'*Isobertinia*; 2 ex. : II/gd/9, 8.XI.1951, H. DE SAEGER, 2740, fauchage de la strate herbeuse (*Scleria*, *Urena lobata*) dans vallon découvert peu encaissé; 1 ex. : II/gd/6, 2.IX.1952, H. DE SAEGER, 4023, fauchage sur bas de pente à *Vitex Doniana* suffrutescents; 6 ex. : Inimvua, 20.V.1952, fauchage

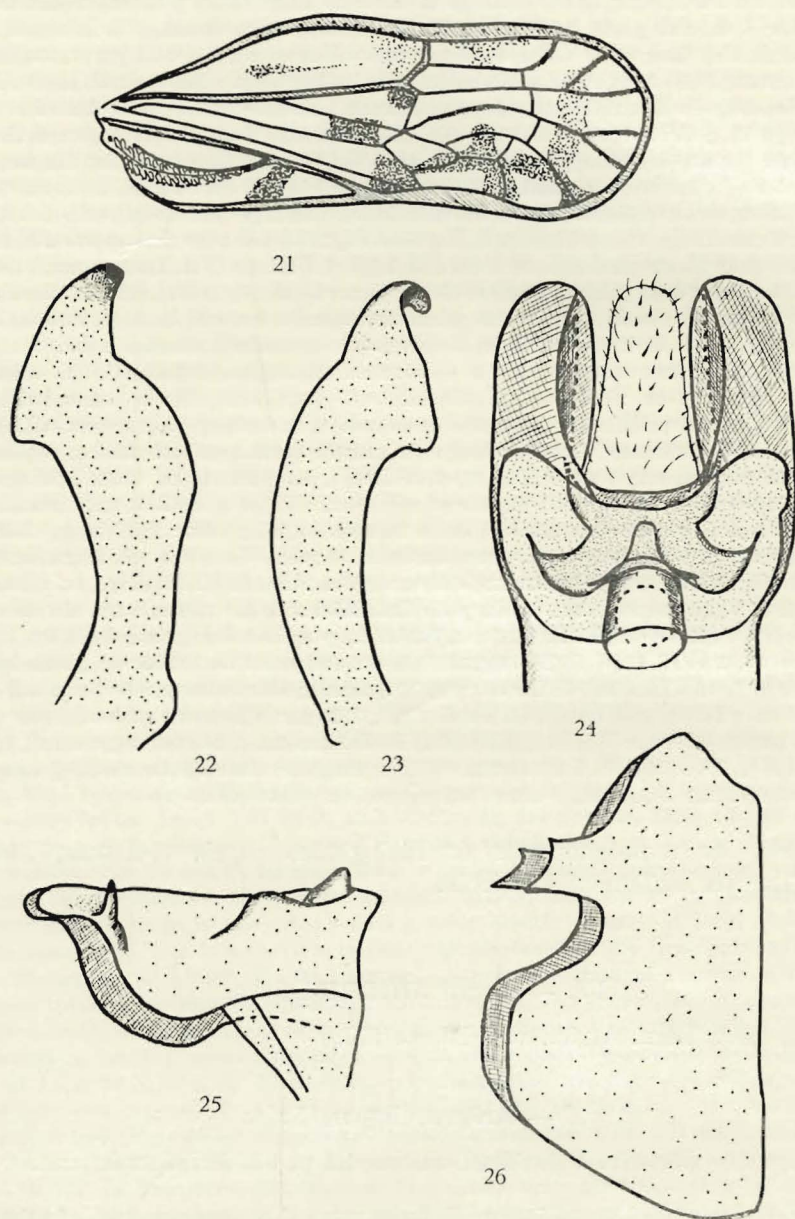


FIG. 21-26. — *Meenoplus saegeri* n. sp.

21 : élytre droit, env. $\times 16$. — 22 : paramère gauche, env. $\times 135$. — 23 : paramère droit, env. $\times 135$. — 24 : édéage, vue dorsale, env. $\times 135$. — 25 : tube anal, vue latérale droite, env. $\times 135$. — 26 : pygophore, vue latérale droite, env. $\times 135$.

sur les flancs
315, savane a
forestière den
savane de pla
d'*Hyparrhenia*
3077, fauchag
brûlée; [1 ex.
10.VIII.1950,
18.X.1950, G.
31.III.1950, H.
3646, savane a
H. DE SAEGER
Iso II/11, 16.
une forêt à *Isc*
à *Urelytrum*, f
galerie humide

2 ♀♀, n

Inimvua, 1

FIEBER, F. X

Espèce vo
coloration et
ment de la p
l'absence d'u
de *turneri* D

Front bla
s'élargissant
surtout entre
blanche très r
opposés par l
rejoint au mi
sement échan
vrant toute la
avec carène
blanc sale, à
gées de brun;
l'apex du cla
 Cl_1 Cl_2 , quelq

sur les flancs du mont, savane boisée à *Lophira*; 1 ex. : I/a/1, 20.III.1950, H. DE SAEGER, 315, savane arborescente; 1 ex. : Aka/2, 22.V.1952, H. DE SAEGER, 3514, lisière de galerie forestière dense; [1 ex. : I/o/1, 19.VIII.1950, G. DEMOULIN, 763, sur les plantes basses de la savane de plateau]; 1 ex. : II/gd/8, 20.VI.1951, H. DE SAEGER, 1947, fauchage de la strate d'*Hyparrhenia diplandra* sur le pourtour du bas-fond; 1 ex. : II/gd/10, 30.I.1952, H. DE SAEGER, 3077, fauchage d'Herbacées paludicoles, îlot de végétation entièrement entouré par la savane brûlée; [1 ex. : I/o/1, 22.V.1950, H. DE SAEGER, 548, savane arborescente]; [1 ex. : I/o/1, 10.VIII.1950, G. DEMOULIN, 753, savane arbustive en-deçà de I/o/2]; [1 ex. : Napokomweli, 18.X.1950, G. DEMOULIN, 895, « Ndiwili », bas-fond marécageux, fauchage]; [1 ex. : I/o/1, 31.III.1950, H. DE SAEGER, 350, à la lampe]; 2 ex. : PFSK/25/3, 17.VI.1952, H. DE SAEGER, 3646, savane arborescente à *Combretum*, fauchage des arbres; 1 ex. : II/gd/10, 7.VIII.1952, H. DE SAEGER, 3909, fauchage de la végétation d'Herbacées paludicoles héliophiles; 1 ex. : Iso II/11, 16.VI.1952, H. DE SAEGER, 3642, vallon à Herbacées paludicoles, fauchage dans une forêt à *Isobertinia*; 2 ex. : mont Moyo, 25.IX.1952, H. DE SAEGER, 4076, savane herbeuse à *Urctytrum*, fauchage; 1 ex. : I/o/2, 19.VII.1950, G. DEMOULIN, 709, feuilles des arbres de galerie humide].

2. — *Anigrus* sp. ?

2 ♀ ♀, ne pouvant être rattachées à une espèce connue :

Inimvua, 16.V.1952, H. DE SAEGER, 3461; Inimvua, 16.V.1952, H. DE SAEGER, 3480.

V. — Genre **MEENOPLUS** FIEBER.

FIEBER, F. X., 1866, Verh. Zool. Bot. Ges. Wien, 16, p. 498.

1. — *Meenoplus saegeri* n. sp.

(Fig. 21 à 26.)

Espèce voisine de *fuscocomaculatus* MÉLICHAR et *turneri* DISTANT par la coloration et la répartition des marques foncées des élytres. Diffère également de la première par la présence d'une seule carène sur le scutellum et l'absence d'une tache foncée, ronde, à l'apex des nervures apicales. Diffère de *turneri* DISTANT par les genitalia ♂.

Front blanc, fortement bombé et sans carène, rétréci entre les yeux, s'élargissant fortement vers le clypéus; bords latéraux fortement relevés, surtout entre les yeux. Ocelle apical blanc, net. Clypéus orangé, avec carène blanche très nette. Vertex se présentant sous l'aspect de deux petits triangles opposés par le sommet, formés par la carène antérieure qui, brisée en angle, rejoint au milieu le bord postérieur; ce dernier, profondément et anguleusement échancré. Pronotum blanc, avec tache orangé sur les épaules, recouvrant toute la partie médiane des plaques pectorales. Scutellum brun orangé, avec carène longitudinale médiane, blanche. Tegulae blanches. Élytres blanc sale, à nervures concolores sauf les apicales, qui sont brunes et ennuagées de brun; quelques taches brunes notamment dans la cellule costale, à l'apex du clavus, sur le clavus entre Cl^2 et le bord sutural, au niveau de Cl_1 Cl_2 , quelques-unes sur les cellules apicales et antéapicales (voir fig. 21);

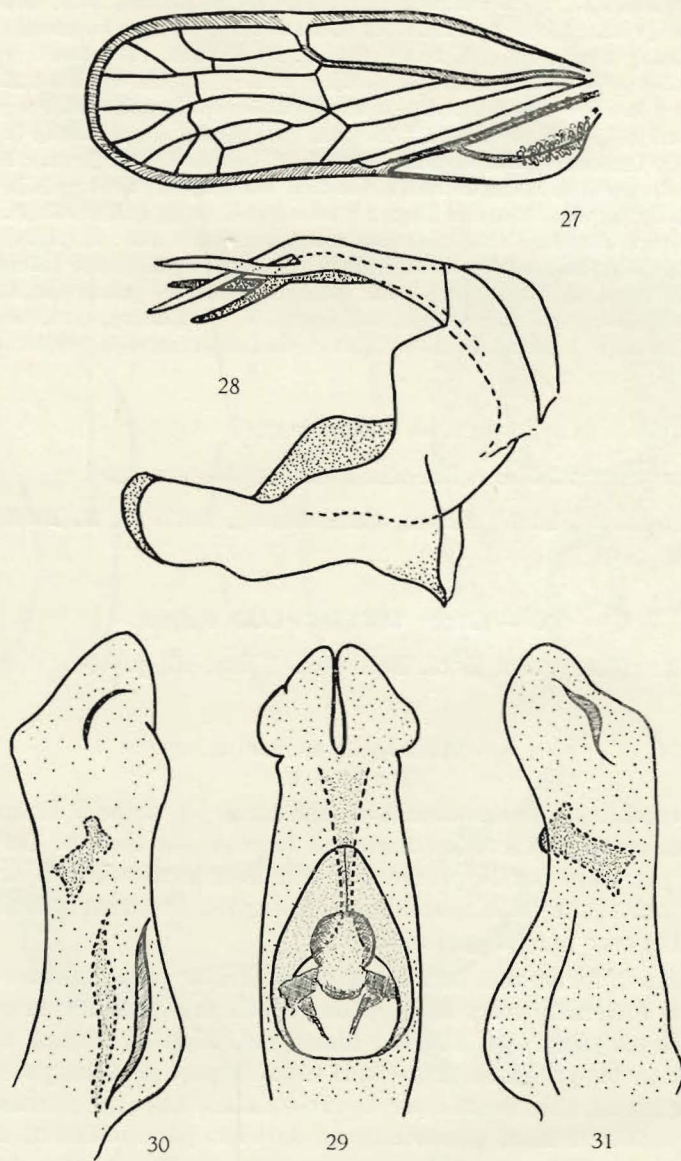


FIG. 27-31. — *Meenoplus inimvuensis* n. sp.

27: élytre gauche, env. $\times 14$. — 28: édéage, vue latérale droite, env. $\times 135$.
 29: tube anal, vue dorsale, env. $\times 135$. — 30: paramère droit, env. $\times 160$.
 31: paramère gauche, env. $\times 160$.

Sc+R ép
 Genitalia

Type δ
 strate herbeu
 3 para t
 dans savane
 chage des H
 24.IX.1952, F
 ques grands

Front oc
 le bas, conc
 carène méc
 carène anté
 carène posté
 postérieur é
 avec carène
 ne s'élargis
 peu près au
 du clavus;
 épaissie, br
 et fortemen
 abdomen br
 5 à 6 mm.

Type δ :
 73 para t
 H. DE SAEGE
 base du mont;
 chage dans le ta
 3514, fauchage
 Pidigala, 23.IV.
 arbustif]; 1 ex. :
 rescente; [3 ex. :
 dans savane arb
 tière dense (typ
 H. DE SAEGE
 et arbustes du f
 savane arboresce
 des Graminées; 1
 galerie humide];
 dans savane arb
 savane arboresce
 [1 ex. : I/o/2, f
 humide]; 1 ex. :
 24.IV.1950, H. D
 II/PpK/73/d/9,

Sc+R épaissie; *M* rejoignant *Sc+R* à peu près au niveau de Cl_1 Cl_2 . Genitalia ♂, voir figures 22 à 26. Longueur totale : environ 5 mm.

Type ♂ : PFSK/5/3, 20.VI.1952, H. DE SAEGER, 3656, fauchage des arbustes et de la strate herbeuse, dans savane à *Combretum*.

3 paratypes : Ndelele/R, 22.IX.1952, H. DE SAEGER, 4068, fauchage des Graminées dans savane herbeuse à *Loudetia simplex*; Ndelele/R, 22.IX.1952, H. DE SAEGER, 4067, fauchage des Herbacées croissant dans les pentes et dépressions d'éboullis rocheux; Ndelele/R, 24.IX.1952, H. DE SAEGER, 4075, fauchage du taillis arbustif et herbacé sous couvert de quelques grands arbres.

2. — *Meenoplus inimvuensis* n. sp.

(Fig. 27 à 31.)

Front ocre-jaune, bombé et sans carène, à bords latéraux divergents vers le bas, concaves entre les yeux puis convexes vers le clypéus. Clypéus avec carène médiane nette, écourtée peu avant la suture clypéale. Vertex à carène antérieure anguleusement brisée, rejoignant en son milieu le bord postérieur échancré. Vertex et pronotum ocre-jaune; scutellum brun clair, avec carène médiane nette. Élytres environ trois fois aussi longs que larges, ne s'élargissant pas vers l'apex; *M* rejoignant le tronc commun *Sc+R* à peu près au niveau de Cl_1 Cl_2 ; nervures clavales réunies loin avant l'apex du clavus; élytres hyalins, jaunâtre sale, à nervures concolores; *Sc+R* épaissie, brunâtre; Cl_1 droite, parallèle à la suture clavale, Cl_2 incurvée et fortement granulée à la base. Thorax et pattes jaunes à jaune-ocre; abdomen brun. Genitalia ♂, voir figures 28 à 31. Longueur totale : de 5 à 6 mm.

Type ♂ : Inimvua, 20.V.1952, H. DE SAEGER, 3488, savane boisée à *Lophira*.

73 paratypes : 8 ex. : même biotope; 1 ex. : mont Tungu (Soudan), 9.VI.1952, H. DE SAEGER, 3606, fauchage des plantes (*Cissus*) et arbustes croissant dans les roches à la base du mont; 2 ex. : mont Embe, 20.IV.1952, H. DE SAEGER, 3347, rivière Mapanga, fauchage dans le taillis éclairé, galerie forestière dense; 5 ex. : Aka/2, 22.V.1952, H. DE SAEGER, 3514, fauchage des arbustes, type guinéen, à la lisière de galerie forestière dense; [1 ex. : Pidigala, 23.IV.1952, H. DE SAEGER, 3358, galerie forestière très dense, fauchage du taillis arbustif]; 1 ex. : Aka, 19.V.1952, H. DE SAEGER, 3476, battage des arbres dans savane arborescente; [3 ex. : Pidigala, 23.IV.1952, H. DE SAEGER, 3328, ramassage sur le sol et arbustes dans savane arborescente]; 1 ex. : Dedegwa, 17.V.1952, H. DE SAEGER, 3468, galerie forestière dense (type guinéen), fauchage des arbustes de la lisière; 1 ex. : Dedegwa, 21.V.1952, H. DE SAEGER, 3499, galerie forestière dense (type guinéen), fauchage et battage des arbres et arbustes du fond du ravin; 1 ex. : I/b/1, 26.IV.1950, G. DEMOULIN, 467, fauchage dans savane arborescente; 1 ex. : I/a/1, 1.V.1950, G. DEMOULIN, 469, savane arborescente, fauchage des Graminées; 1 ex. : I/o/2, 5.X.1950, G. DEMOULIN, 868, fauchage feuilles des arbres dans galerie humide]; 3 ex. : I/a/1, 20.III.1950, H. DE SAEGER, 315, sur *Combretum verticillatum*, dans savane arborescente; 1 ex. : I/a/1, 20.III.1950, H. DE SAEGER, 316, ramassage dans savane arborescente; 1 ex. : I/a/1, 13.III.1950, H. DE SAEGER, 301, savane arborescente; [1 ex. : I/o/2, 13.IX.1950, G. DEMOULIN, 818, ramassage sur feuilles des arbres en galerie humide]; 1 ex. : I/o/1, 12.IV.1950, G. DEMOULIN, 456, savane arborescente; [2 ex. : I/o/2, 24.IV.1950, H. DE SAEGER, 455, sur *Annona chrysobotrya*, dans savane arborescente]; 1 ex. : II/PpK/73/d/9, 8.IV.1952, H. DE SAEGER, 3311, fauchage des Herbacées et Graminées à

la lisière d'un ravin fortement boisé; 1 ex. : II/gd/4, 2.V.1952, H. DE SAEGER, 3410, fauchage des Graminées dans savane herbeuse; 1 ex. : PpK/55/d/8, 19.XI.1951, H. DE SAEGER, 2768, fauchage de la strate d'Herbacées paludicoles, tête de source à découvert; [1 ex. : I/o/1, 12.V.1910, H. DE SAEGER, 517, fauchage dans savane arborescente]; 4 ex. : Mabanga, 23.IX.1952, H. DE SAEGER, 4069, fauchage petit taillis arbustif; 2 ex. : Ndelele/K/115, 5.XII.1951, H. DE SAEGER, 2842, massif de roches éboulées, fauchage des Graminées sous léger ombrage; 3 ex. : Ndelele/2, 20.II.1952, H. DE SAEGER, 3141, savane arborescente, fauchage des recrûs bas; 4 ex. : Ndelele/4, 18.VI.1952, H. DE SAEGER, 3678, fauchage entre les éboulis rocheux; 2 ex. : mont Moyo, 25.IX.1952, H. DE SAEGER, 4076, fauchage dans savane herbeuse à *Urelytrum*; 3 ex. : Ndelele/R, 24.IX.1952, H. DE SAEGER, 4075, fauchage du taillis arbustif et herbacé sous couvert de quelques grands arbres; 1 ex. : Iso III, 26.IX.1952, H. DE SAEGER, forêt d'*Isobertinia*, fauchage de la strate herbeuse sous couvert; 1 ex. : PpK/60/d/8, 18.XII.1951, H. DE SAEGER, 2924, galerie forestière dégradée, fauchage de la strate herbacée, sous couvert, constituée principalement de la Labiée n° 1570; 1 ex. : mont Embe, 21.IV.1952, H. DE SAEGER, 3367, savane arborescente dense, ramassage sur les arbres et sur le sol; 1 ex. : II/gd/4, 18.IX.1952, H. DE SAEGER, 4077, fauchage des Herbacées rudérales dans savane herbeuse; 2 ex. : Aka, 14.V.1952, H. DE SAEGER, 3450, lisière de galerie forestière dense, fauchage des arbustes dont des Rubiacées en fleurs (type guinéen); 1 ex. : Inimvua, 16.V.1952, H. DE SAEGER, 3480, savane arborescente claire (sommet 1.090 m), fauchage des arbres et arbustes; 2 ex. : PFSK/20/3, 10.VI.1952, J. VERSCHUREN, savane arborescente à *Combretum*, fauchage de la strate herbacée; 1 ex. : PFNK/12/9, 24.VII.1952, H. DE SAEGER, 3820, galerie forestière, fauchage de la strate d'Herbacées paludicoles héliophiles, dans une clairière encaissée; 1 ex. : PFSK/25/3, 17.VI.1952, H. DE SAEGER, savane boisée claire, sur les fleurs de *Crossopteryx febrifuga*; 2 ex. : Iso III, 11.VI.1952, H. DE SAEGER, 3612, forêt d'*Isobertinia*, fauchage de la strate herbacée du sous-bois; 1 ex. : PFSK/25/3, 17.VI.1952, H. DE SAEGER, 3646, savane arborescente à *Combretum*, fauchage des arbres; 1 ex. : Dedegwa, 17.V.1952, H. DE SAEGER, 3481, battage des arbustes de la galerie sous ombrage dense, source; [1 ex. : I/o/2, 6.X.1950, G. DEMOULIN, 873, savane herbeuse, fauchage].

Anigrus ST*Eponisia* M.*Kermesia* M.

albinotata M
albovittata FR
atrovirens L.

bistriata n. sp.
brunnescens S.

immaculata M
inimvuensis r.

INDEX ALPHABÉTIQUE.

GENRES.

	Pages.		Pages.
<i>Anigrus</i> STÅL	31	<i>Meenoplus</i> FIEBER	33
<i>Eponisia</i> MATSUMURA	25	<i>Nisia</i> MÉLICHAR	13
<i>Kermesia</i> MÉLICHAR	17		

ESPÈCES.

	Pages.		Pages.
<i>albinotata</i> MUIR (<i>Nisia</i>)	13	<i>inornata</i> MUIR (<i>Kermesia</i>)	18
<i>albovittata</i> FENNAH (<i>Eponissia</i>)	25	<i>lugens</i> STÅL (<i>Anigrus</i>)	31
<i>atrovenosa</i> LETHIERRY (<i>Nisia</i>)	13	<i>plurimaculata</i> n. sp. (<i>Kermesia</i>)	21
<i>bistriata</i> n. sp. (<i>Kermesia</i>)	19	<i>pudica</i> n. sp. (<i>Kermesia</i>)	23
<i>brunnescens</i> SYNAVE (<i>Eponisia</i>)	28	<i>sacgeri</i> n. sp. (<i>Meenoplus</i>)	33
<i>immaculata</i> MUIR (<i>Kermesia</i>)	17		
<i>inimvuensis</i> n. sp. (<i>Meenoplus</i>)	35		

PARC NATIONAL DE LA GARAMBA. — MISSION H. DE SAEGER

en collaboration avec

**P. BAERT, G. DEMOULIN, I. DENISOFF, J. MARTIN, M. MICHA, A. NOIRFALISE, P. SCHOEMAKER,
G. TROUPIN et J. VERSCHUREN (1949-1952)**

Fascicule 20 (2)

FULGORIDAE ⁽¹⁾
(HOMOPTERA FULGOROIDEA)

PAR

HENRI SYNAVE (Bruxelles)

Bièn que fort réduite en nombre (21 ex.), la collection de *Fulgoridae* recueillie au Parc National de la Garamba, par la Mission H. DE SAEGER, représente 5 genres se partageant 8 espèces différentes.

Sur ces 21 exemplaires, 9 ont été récoltés dans des galeries forestières, 4 le long de rivières à cours boisé, 1 dans expansion marécageuse, 4 en savane arbustive et 3 en savane herbeuse. En ce qui concerne le dernier milieu, il est à remarquer que sur les 3 exemplaires, 2 ont été capturés à la lampe et que par conséquent, ils ne proviennent pas nécessairement de savane herbeuse. D'après ce qui précède, 14 exemplaires ont été recueillis en milieu boisé et fortement humide, 7 autres en savane.

Le nombre d'exemplaires capturés est trop restreint pour servir de base à toute statistique mais il me semble néanmoins permis de conclure, en se basant sur les renseignements écologiques, que les *Fulgoridae* également, marquent une très nette préférence pour les milieux boisés et fortement humides.

(¹) Les localités placées entre [] sont situées hors des limites du Parc National de la Garamba.

I. — Genre **OMALOCEPHALA** SPINOLA.

SPINOLA, M., 1839, Ann. Soc. Ent. Fr., vol. 8, p. 259.

Omalocephala cincta FABRICIUS.

FABRICIUS, J. C., 1803, Syst. Rhyng., p. 901.

3 ex. : I/a/3, 5.V.1950, H. DE SAEGER, 497, bord de galerie sèche, taillis et strate herbeuse (1 ex.); Aka/2, 22.V.1952, H. DE SAEGER, 3515, savane herbeuse, ramassage dans les herbes, au sol (1 ex.); II/jd/11, 1.IX.1952, H. DE SAEGER, 4008, vallon marécageux sans ombrage, fauchage de la strate d'Herbacées paludicoles, composée surtout de Cypéracées (1 ex.).

II. — Genre **BENAMATAPA** DISTANT.

DISTANT, W. L., 1899, Ann. Mag. Nat. Hist., sér. 7, vol. 4, p. 114.

Benamatapa schubotzi MÉLICHAR.

MÉLICHAR, L., 1912, Deutsch. Zentr. Afr. Exp., vol. I, p. 123.

2 ex. : I/a, 5.I.1950, H. DE SAEGER, 81; [I/o/2, 2.III.1950, H. DE SAEGER, 266, taillis de galerie forestière].

III. — Genre **HOLODICTYA** GERSTAECKER.

GERSTAECKER, A., 1895, Mitt. Naturh. Ver. Greifsw., vol. 27, p. 70.

Holodictya preussi KARSCH.

KARSCH, F., 1894, Ent. Nachr., vol. 17, p. 1, fig. 1.

2 ex. : [Kpaika, 20.VI.1950, G. DEMOULIN, 620, savane arborescente, rive gauche, sur *Nauclea latifolia*]; Dedeqwa, 17.V.1952, H. DE SAEGER, 3468, galerie forestière dense, type guinéen, fauchage des arbustes de la lisière.

IV. — Genre **DRUENTIA** STÅL.

STÅL, C., 1866, Hem. Afric., vol. IV, p. 144.

LALLE
P.

2
II/db/
tière à

FENNA
fig

2 e
H. DE

KIRKAL

FABRICI

7 ex.
H. DE S.
1488, à I
PpK/120
minées (1
des arbus

LALLEM

1 ex.

SCHIMIDT

2 ex.
H. DE S.

1. — **Druentia incarnata** LALLEMAND.

LALLEMAND, V., 1959, Diamang, Publ. Cult. n° 41, Estudos Diversos, XVI, p. 96, fig. 45.

2 ex. : Biadimbi, 23.II.1951, J. VERSCHUREN, 1298, ramassage au sol, près d'une galerie; II/db/9, 29.V.1951, J. VERSCHUREN, 1844, ramassage sur sol marécageux, sous galerie forestière à *Mitragyna*.

2. — **Druentia funebris** FENNAH.

FENNAH, R. G., 1957, Ann. Mus. Roy. Congo Belge, Tervuren, vol. 59, p. 109, fig. 65 A-H.

2 ex. : I/a/4, 13.III.1950, H. DE SAEGER, 301, savane arborescente; II/ee/3, 20.IX.1951, H. DE SAEGER, 2465, savane arbustive pauvre, ramassage dans des branches mortes.

V. — Genre **ZANNA** KIRKALDY.

KIRKALDY, G. W., 1902, Journ. Bombay Nat. Hist. Soc., vol. 14, p. 47.

1. — **Zanna tenebrosa** FABRICIUS.

FABRICIUS, J. C., 1775, Syst. Entomol., p. 674.

7 ex. : I/a/1, 26.XII.1949, H. DE SAEGER, 71, savane herbeuse (1 ex.); Akam, 21.IV.1950, H. DE SAEGER, 441, galerie forestière humide (1 ex.); II/gd/4, 2.IV.1951, H. DE SAEGER, 1488, à la lampe (1 ex.); II/gd/4, 12.V.1951, H. DE SAEGER, 1728, à la lampe (1 ex.); PpK/120/4, 30.VII.1952, H. DE SAEGER, 3851, savane herbeuse, fauchage violent des Graminées (1 ex.); II/fd/17, 27.VIII.1952, H. DE SAEGER, 3983, talus de berge boisée, fauchage des arbustes du taillis, après une crue (2 ex.).

2. — **Zanna angolana** LALLEMAND.

LALLEMAND, V., 1959, Diamang, Publ. Cult. n° 41, Estud. div., XVI, p. 108.

1 ex. : I/c/2'', 30.XII.1949, H. DE SAEGER, 78, galerie forestière (taillis).

3. — **Zanna schweizeri** SCHMIDT.

SCHMIDT, E., 1906, Stett. Ent. Zeit., vol. 67, p. 184.

2 ex. : I/b/3, 28.XII.1949, H. DE SAEGER, 75, galerie forestière (taillis); I/a/3, 20.II.1950, H. DE SAEGER, 213, savane arborescente, fauchage dans parties brûlées le 2 janvier 1950.

INDEX ALPHABÉTIQUE.

1. — GENRES.

	Pages.
<i>Benamatapa</i> DISTANT	40
<i>Druentia</i> STÅL	40
<i>Holodictya</i> GERSTAECKER	40
<i>Omalcephala</i> SPINOLA	40
<i>Zanna</i> KIRKALDY	41

2. — ESPÈCES.

	Pages.
<i>angolana</i> LALLEMAND (<i>Zanna</i>)	41
<i>cineta</i> FABRICIUS (<i>Omalcephala</i>)	40
<i>funebria</i> FENNAH (<i>Druentia</i>)	41
<i>incarnata</i> LALLEMAND (<i>Druentia</i>)	41
<i>preussi</i> KARSCH (<i>Holodictya</i>)	40
<i>schubotzi</i> MÉLICHAR (<i>Benamatapa</i>)	40
<i>schweizeri</i> SCHMIDT (<i>Zanna</i>)	41
<i>tenebrosa</i> FABRICIUS (<i>Zanna</i>)	41

Sorti de presse le 31 mai 1961.

L'Insti
cides rapp
Les mi
aux taxon
sentatif, k
récoltés fo
de la fau
devenu tri
spécialiste
dans des t
d'aires tér

La Mis
s'est attac
giques, co
ramassent
résultat q
savoir où
tropicale.