

INSTITUT DES PARCS NATIONAUX DU CONGO ET DU RUANDA-URUNDI

Exploration du Parc National de la Garamba

MISSION H. DE SAEGER

en collaboration avec

P. BAERT, G. DEMOULIN, I. DENISOFF, J. MARTIN, M. MICHA, A. NOIRFALISE,
P. SCHOEMAKER, G. TROUPIN et J. VERSCHUREN (1949-1952).

FASCICULE 23

TOXOPODINAE, SEPSIDAE
(DIPTERA TETANOCERIDEA)

PAR

PAUL VANSCHUYTBROECK (Bruxelles)



BRUXELLES

1961

IMPRIMERIE HAYEZ, s.p.r.l.

Exploration du Parc National de la Gaspésie

MISSION H. DE SARDER

Le présent rapport a été rédigé par M. H. de Sarder, sous la direction de M. J. Gauthier, directeur de la Mission.

TOPOGRAPHIE GÉOLOGIQUE



IMPRIMERIE HAYEZ, s.p.r.l.
112, rue de Louvain, 112, Bruxelles 1
Gérant: M. Hayez, av. de l'Horizon, 39
Bruxelles 15

TOXOPODINAE, SEPSIDAE ⁽¹⁾ (DIPTERA TETANOCERIDEA)

PAR

PAUL VANSCHUYTBROECK (Bruxelles)

GÉNÉRALITÉS.

Les Sepsides appartiennent au groupe des *Haplostomata*, superfamille des *Tetanoceridea* (GRASSÉ, 1955).

Bien peu de choses nouvelles ont été dites sur les *Sepsidae* éthiopiens depuis la parution en 1925 et 1926 des travaux d'ensemble de O. DUDA ⁽²⁾.

Dans sa publication « Ditteri Eritrei », M. BEZZI ⁽³⁾ citait trente-deux espèces de *Sepsidae*, dont douze pour la faune éthiopienne. Ce sont : *Sepsis astuta* ADAMS (1905) de Rhodésie; *Sepsis delectabilis* ADAMS (1905) de Rhodésie; *Sepsis hirtipes* BECKER (1903) de Rhodésie; *Sepsis melanota* BIGOT (1886) du Sénégal; *Sepsis nodosa* WALKER (1849) du Sierra Leone; *Sepsis petulans* ADAMS (1905) de Rhodésie; *Sepsis propinquus* ADAMS (1905) de Rhodésie; *Sepsis rufa* MACQUART (1851) de Rhodésie; *Sepsis depilis* WALKER (1849) du Sierra Leone; *Sepsis senegalensis* BIGOT (1886) du Sierra Leone; *Sepsis tricolor* WALKER (1849) du Sierra Leone; *Amydrosoma discedens* BECKER (1903) de Rhodésie.

Ce catalogue ne comportait que deux genres : *Sepsis* FALLEN et *Amydrosoma* BECKER.

En 1925 et 1926, O. DUDA publie sa monographie des Sepsides; ceux-ci sont groupés en six sous-familles : *Pandorinae*, *Toxopodinae*, *Meroplinae*, *Sepsinae*, *Paleosepsinae*, *Neosepsinae*, groupes qui furent repris en 1949 par BRUES et MELANDER.

(1) Manuscrit déposé le 1^{er} avril 1960.

(2) O. DUDA, 1925 et 1926, Monographie des Sepsiden (Dipt.) (*Ann. Naturhist. Mus. Wien*, Bd. XXXIX et XL, pp. 1-153 et 1-110, 35 et 78 fig).

(3) M. BEZZI, 1908, Ditteri Eritrei (*Bull. Soc. Entom. Ital.*, pp. 169-172).

Neuf genres avaient des représentants dans la faune éthiopienne : *Pandora* HALIDAY et *Saltelliseps* DUDA pour la sous-famille des *Pandorinae*; *Tozopoda* MACQUART et *Paratoxopoda* DUDA pour le groupe des *Toxopodinae*; *Pseudomeroplius* DUDA et *Meroplius* RONDANI-FREY pour les *Meroplinae*; *Lasiosepsis* DUDA pour la sous-famille des *Sepsinae*; *Leptomerosepsis* DUDA, *Paleosepsis* et *Sepsis* s. st. représentait la sous-famille des *Neosepsinae*.

R. FREY, en 1925, dans sa « Systematik der Diptera Haplostomata » rectifie l'appartenance de *Centrioncus* SPEISER ⁽¹⁾, genre africain, à la famille des *Sepsidae*; c'est un *Chloropidae*.

En 1929, O. CURRAN ⁽²⁾ crée le genre *Platytoxopoda* sur trois exemplaires femelles du Congo et ajoute une espèce au genre *Paratoxopoda* DUDA : *P. varicoxa* CURRAN.

Les Sepsides peuvent être séparés des autres familles voisines (*Ortaliidae* par ex.) par la présence d'une longue soie portée au coin inférieur du spiracle postérieur du thorax, caractère également rencontré dans la famille des *Rhopalomeridae*, mais dans cette famille l'occiput est concave ou aplati, alors que chez les *Sepsidae* l'occiput est convexe. Les *Sepsidae* ont la tête plus ou moins arrondie et au moins aussi longue que haute tandis que les *Rhopalomeridae* ont la tête deux fois plus haute que longue et le vertex est excavé (O. CURRAN).

Chez les petites espèces de Sepsides le fait que les soies sont jaunes et peu visibles maintes fois, bien que toujours présentes, les séparent des Piophilides.

E. BRUNETTI ⁽³⁾, en 1929 également, publie une liste de récoltes de *Sepsidae* sud-africains comprenant sept espèces nouvelles : *Sepsis postero-lineata*, *Sepsis zanzibarensis*, *Sepsis natalensis*, *Sepsis unicoloripes*, *Sepsis definita*, *Sepsis longisetosa*, *Sepsis setosipes*.

Étudiant les récoltes de matériel en provenance du Mozambique, E. SÉGUY ⁽⁴⁾, en 1933, décrit deux nouvelles espèces : *Sepsis inermis* et *Sepsis sobria*. La Mission de l'« Omo » permit encore à SÉGUY de décrire quatre nouvelles espèces de trois genres : *Meroplius hastifer*, *Nemopoda nuceria*, *Sepsis Chappuisi*, *Sepsis Jeanneli*.

W. HENNIG, en 1954, décrit la troisième espèce du genre *Meroplius* : *M. cordylophorus* de l'Est Africain.

BRUES, MELANDER, CARPENTIER, en 1954, décomposent la famille des *Sepsidae* en plusieurs sous-familles, suivant d'assez près les groupes de W. HENNIG (1949).

(1) SPEISER, 1910, Sjöstedts Kilimandjaro-Meru Exped. (Bd. 2, fasc. 10, p. 150).

(2) CURRAN, O., 1929, New African Diptera (*Amer. Mus. Nov.*, n° 339, pp. 9-10).

(3) BRUNETTI, E., 1929, New African Diptera (*Ann. Mag. nat. Hist.*, n° 19, pp. 25-31).

(4) SÉGUY, E., 1933, Contribution étude faune Mozambique (*Mem. estud. Mus. zool. Univ. Coimbra*, série 1, n° 67, pp. 28-29).

1. Cellules basales antérieure et postérieure ne formant qu'une seule cellule (R+M) s.-fam. des **Saltellinae**.
 [Genres : *Saltella* ROBINEAU-DESVOIDY (Afrique); *Saltelliceps* DUDA (= *Sepsis* FALLÉN-HENNIG) (Afrique).]
- Cellules basales antérieure et postérieure séparées 2
2. Thorax verruqueux, sub-brillant, pubescence fine, formant un reflet; segments abdominaux dorsaux sans poil ni soie s.-fam. des **Toxopodinae**.
 [Genres : *Toxopoda* MACQUART (Afrique); *Paratoxopoda* DUDA (Afrique); *Platytoxopoda* CURRAN (Afrique).]
- Thorax non verruqueux, au plus les mésopleures brillants, poils courts ne formant pas un reflet; abdomen portant souvent des poils 3
3. Poils post-oculaires et mésopleural manquent s.-fam. des **Themirinae**.
 (Genre : *Themira* ROBINEAU-DESVOIDY.)
- Soie mésopleurale présente 4
4. Fémurs antérieurs du mâle plus ou moins excisés avant l'apex et pourvus de divers assemblages de poils, soies, crochets ou épines; soies orbitales faibles ou manquantes s.-fam. des **Sepsinae**.
 [Genre : *Sepsis* FALLEN (Afrique).]
- Fémurs antérieurs non excisés avant l'apex avec ou sans rangées de poils, mais sans tubercules épineux 5
5. Une forte soie orbitale présente de chaque côté; abdomen des deux sexes sans soie; soie postoculaire forte s.-fam. des **Meroplinae**.
 [Genre : *Meroplius* RONDANI (Afrique).]
- Soie orbitale faible ou manquante, ou encore si présente, la soie postoculaire est faible ou manquante s.-fam. des **Nemopodinae**.
 [Genres : *Nemopoda* ROBINEAU-DESVOIDY (Afrique); *Perochaeta* DUDA; *Sepsidimorpha* FREY.]

ESPÈCES CONNUES ET DISPERSION GÉOGRAPHIQUE.

a) Genre *Saltella* ROBINEAU-DESVOIDY.

1. *nigripes* ROBINEAU-DESVOIDY : Érythrée, Union Sud-africaine (Pretoria) (= *basalis* HALIDAY).

b) Genre *Meroplius* RONDANI.

1. *acrosticalis* DUDA (*Pseudomeroplius*) : Uganda.
2. *incurvus* DUDA : Abyssinie.
3. *cordylophus* HENNIG : Est Africain.
4. *hastifer* SÉGUY : Kenya.

c) Genre *Platytoxopoda* CURRAN.

1. *bequaerti* CURRAN : Congo.

d) Genre *Toxopoda* MACQUART (= *Amydrosoma* BECKER).

1. *nitida* MACQUART : Soudan, Est Africain, Egypte, Cameroun, Nyassaland, Kenya, Guinée espagnole, Philippines, Formose (= *discedens* BECKER) (= *contracta* WALKER).

e) Genre *Paratoxopoda* DUDA.

1. *depilis* WALKER : Afrique du Sud, Est Africain, Togo, Tanganyika, Sierra Leone, Somalie, Guinée portugaise, Transvaal, Cap.
2. *villicoxa* DUDA : Cameroun.
3. *crassiforceps* DUDA : Cameroun.
4. *nigritarsis* DUDA : Cameroun, Togo, Uganda.
5. *flavitarsis* DUDA : Cameroun.
6. *intermedia* DUDA : Cameroun.
7. *fasciventris* BEZZI : Est Africain, Transval (= *fusciventris* BEZZI-HENNIG).
8. *varicoxa* CURRAN : Liberia.

f) Genre *Nemopoda* ROBINEAU-DESVOIDY.

1. *nuceria* SÉGUY : Kenya.
2. *bigemmis* DUDA : Uganda (= *lateralis* WIEDEMANN).

g) Genre *Sepsis* FALLEN.

1. *lateralis* WIEDEMANN : Uganda, Natal, Madagascar, Abyssinie, Est Africain (= *rufa* MACQUART).
2. *niveipennis* BECKER (*Saltelliseps* DUDA) : Est Africain.
3. *nodosa* WALKER (*Leptomrosepsis* DUDA) : Nyassaland, Cameroun.
4. *simplicicrus* DUDA (*Leptomrosepsis* DUDA) : Cameroun.
5. *hirtipes* BECKER (*Lasiosepsis* DUDA) : Sénégal, Madagascar.
6. *glabra* DUDA : Abyssinie, Maroc, Madagascar, Est Africain.
7. *polychaeta* DUDA : Madagascar, Kenya.

8. *lateralis* var. *bigemmis* DUDA : Uganda.
9. *abyssinica* DUDA : Abyssinie.
10. *sternopleuralis* DUDA : Natal.
11. *ephippium* BEZZI : Afrique du Sud, Est Africain.
12. *femoriseta* DUDA : Togo, Madagascar.
13. *femoriseta* var. *subrecta* DUDA : Togo.
14. *macrochaetophora* DUDA : Abyssinie, Kenya.
15. *macrochaetophora* var. *pedunculata* DUDA : Abyssinie.
16. *macrochaetophora* var. *validiseta* DUDA : Abyssinie, Natal.
17. *macrochaetophora* var. *pedunculata* DUDA : Natal.
18. *albopunctata* LAMB. : Abyssinie, Madagascar.
19. *aratrolabis* DUDA : Natal.
20. *posterolineata* BRUNETTI : Uganda.
21. *zanzibarensis* BRUNETTI : Zanzibar.
22. *natalensis* BRUNETTI : Natal.
23. *unicoloripes* BRUNETTI : Gold Coast.
24. *definita* BRUNETTI : Natal.
25. *quadripunctata* BRUNETTI : Natal.
26. *propinucus* ADAMS : Rhodésie.
27. *longisetosa* BRUNETTI : Rhodésie.
28. *setosipes* BRUNETTI : Natal.
29. *petulantis* ADAMS : Rhodésie.
30. *astutis* ADAMS : Rhodésie.
31. *delectabilis* ADAMS : Rhodésie.
32. *inermis* SÉGUY : Natal, Zambèze.
33. *sobria* SÉGUY : Natal.
34. *tridens* BECKER : Est Africain (= *S. thoracica* DESVOIDY).
35. *ruficornis* MEIGEN : Arabaie (?).
36. *fragilis* BECKER : Soudan.
37. *fissa* BECKER : Soudan.
38. *chappuisi* SÉGUY : Kenya.
39. *jeanneti* SÉGUY : Kenya.

SYSTÉMATIQUE.

FREY, en 1921 ⁽¹⁾ classe les Sepsides parmi les Diptères *Schizophora* de par les petits palpes, les vibrisses orales, l'arista inséré dorsalement, la présence des ocelles, les soies postverticales divergentes, les yeux non pédonculés, un ovopositor, l'absence de soies préapicales aux tibiais postérieurs, une nervure subcostale pliée en angle, une nervure anale brisée et une petite cellule anale.

Il classait ainsi les *Sepsidae* parmi les *Tetanoceridoidea Haplostomata*, les séparant des *Diopsidae* (yeux pédonculés et palpes raccourcis) et des *Megamerinidae* (soies des palpes).

Cependant les soies buccales existent toujours, que les vibrisses soient nombreuses et rangées ou encore qu'une soie seulement persiste, comme dans le genre *Saltella*.

La position systématique de la famille des *Sepsidae* ne semble pas encore bien établie. « Die verwandtsschaftlichen Beziehungen der Familie sind im Laufe der Zeit recht verschieden beurteilt worden. Allerdings spielt in diese Frage die Tatsache herein, das die Familie der Sepsiden in der Umgrenzung, die ihr in der vorliegenden Arbeit gegeben ist, erst verhältnismässig spät, nämlich von DUDA, 1925 als natürlich Abstammungsgemeinschaft erkannt worden ist. Erst bei DUDA sind eindeutig alle fremden Elemente aus der Familie ausgeschlossen und alle wirklich in diese Familie gehörigen Formen in sie aufgenommen worden. Allerdings gilt selbst das nur mit der Einschränkung, das auch DUDA nicht die Zugehörigkeit der Gattung *Orygma* zu den Sepsiden erkannt hat. Diese bisher zu den Coelopieden (von Autoren wie Hendel allerdings unter ausdrücklicher Betonung ihrer Fremdheit in dieser Gruppe) gestellte Gattung ist erst 1935 von mir als Sepside erkannt worden » ⁽²⁾.

Tyridae (= *Micropezidae* = *Calobatidae*), *Trypetidae*, *Otitidae*, *Piophilidae*, *Megamerinidae* et *Milichidae* étaient considérés comme formant un groupe avec les *Sepsidae*. W. HENNING, reprenant les espèces de FABRICIUS, SCHIENER, MACQUART, WALKER et d'autres auteurs anciens, sépara les Sepsides en une famille très homogène. *Piophilidae* et *Sepsidae* cependant n'étaient pas encore complètement différenciés (1917). La morphologie des larves des Sepsides fut le facteur déterminant de la classification. « Sie wird gestützt durch manche Züge in der Larvenmorphologie, über die weiter unten noch zu berichten sein wird, und durch die merkwürdige

⁽¹⁾ FREY, R., 1921. Studien über den Bau des Mundes der niederen *Diptera Schizophora* nebst Bemerkungen über die Systematik dieser Dipteren-grupp (*Acta Soc. p. Fauna et Flora fennica*, 48, 3, S. 25-38).

⁽²⁾ HENNING, W., 1949, *Sepsidae*, in Die Fliegen der Palaeark. Reg. (bd. V, 1, 39 A, pp. 1-91).

Ausgestaltung des 4. Abdominalsternites bei den Männchen der Sepsiden. Das 4. Abdominalsternit dieser Sepsiden (*Themira*-Gruppe) erinnert zu sehr an die durch eine ähnliche Umbildung des 4. Abdominalsternites entstandene sogenannte Kopulationsgabel der Tyliden, als das man Vorkommen so ähnlicher Gebilde, denen nichts Vergleichbares bei anderen Cyclorrhaphen entspricht, bei 2 Familien, für deren nahe Verwandtschaft auch andere Gründe sprechen, für etwas Zufälliges halten konnte. Allerdings hat sich das 4. Abdominalsternit bei den beiden Familien wohl unabhängig zu seiner besonderen Gestalt entwickelt. Man wird aber eine diese besondere Ausbildung ermöglichende Anlage bei den letzten Endes doch gemeinsamen

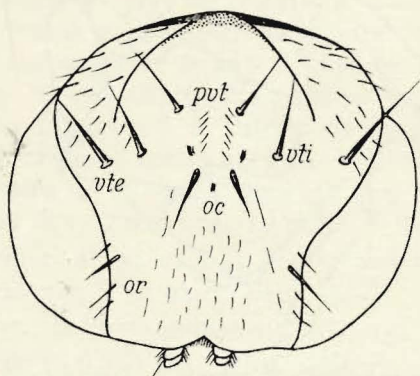


FIG. 1. — *Sepsidae* : chétotaxie du front ($\times 75$ env.).

Stammformen beider Familien annehmen dürfen. Es würde sich bei dem Umbildungsprodukt des 4. Abdominalsternites der Sepsiden und der Tyliden also um Bildungen im Sinne von Plate handeln. »

Strictement la famille est distinguable des groupes voisins par : la nervure axiliaire, complètement indépendante de la première nervure longitudinale; la présence des vibrisses; l'absence de la soie dorso-centrale présuturale; une nervure anale incomplète et les palpes vestigiaux. Les soies postverticales sont présentes ou non; lorsqu'elles sont présentes elles sont divergentes; les orbites portent au moins une soie distincte (J. R. MALLOCH).

Morphologie. — Les Sepsides appartiennent au groupe des Muscides Acalyptères et sont caractérisés par la présence de vibrisses, de petits palpes, d'une arista dorsale, la présence d'ocelles, de soies postverticales, l'abdomen pédonculé, l'absence de fracture costale.

Diptères de taille moyenne à petite, 0,5 à 10 mm, généralement de teinte noire ou brun clair; tête plus ou moins sphérique, aussi large, plus large ou moins large que le thorax, le front plus ou moins proéminent entre les bandes orbitaires (fig. 1). La carène faciale dressée entre les fosses anten-

naires est également plus ou moins proéminente dans la partie inférieure de la face; toujours présente, bien que souvent elle soit réduite et très étroite dans la partie supérieure de la face, tandis que dans le tiers ou le quart inférieur elle est élargie et bulbeuse. De chacun des côtés de la carène, un sillon plus ou moins profond (fosses antennaires) contient les antennes. Le front s'élargissant d'avant en arrière, soit arrondi, soit angulaire vers l'arrière; plus ou moins brillant et portant un triangle frontal au devant des

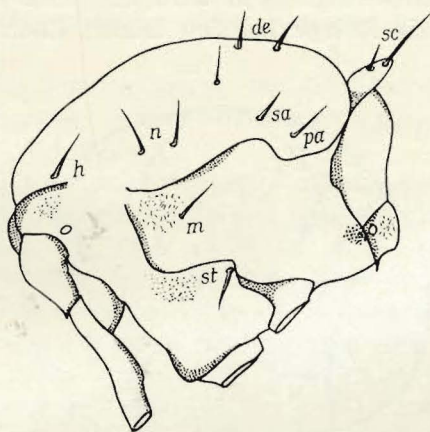


FIG. 2. — *Sepsidae* : chétotaxie du thorax ($\times 50$ env.).

ocelles. Soies fronto-centrales toujours manquantes; bandes frontales généralement nues sauf une soie orbitale plus ou moins forte. Le triangle ocellaire porte trois ocelles et deux soies ocellaires plus ou moins fortes et dirigées vers l'avant et l'extérieur. Les bandes frontales portent seulement dans les groupes *Themira* ROBINEAU-DESVOIDY et *Meroplus* RONDANI une soie orbitale, qui n'est presque plus perceptible chez *Nemapoda* ROBINEAU-DESVOIDY. Yeux généralement arrondis, nus, délimités en avant par les bandes faciales ou séparés par les joues très étroites. Joues plus ou moins étroites, plus larges vers l'arrière que l'avant, plus ou moins aiguës ou contondantes à la partie antérieure qui peut ou non dépasser la carène faciale (*Toxopoda* MACQUART). Le rebord buccal porte chez les *Sepsinae* deux ou trois fortes vibrisses en plus des soies buccales plus courtes et plus fines, tandis que chez *Themira*, *Meroplus* et *Saltella* le rebord buccal ne porte qu'une seule forte vibrisse. Palpes réduits et longuement sétifères dans le genre *Sepsis*, plus longs chez *Themira*, mais étroits. Antennes courtes, les deux premiers articles courts, le troisième plus ou moins allongé, arrondi à l'apex, pas plus long que large (*Themirinae*) ou encore plus long que large, oblong, de une à deux fois aussi long que large (*Sepsinae*), souvent angu-

laire à l'avant, portant l'arista fine et nue; troisième article microscopiquement et densément sétifère. Arista visiblement nue, la base légèrement plus épaissie chez les *Sepsinae* que chez les *Themirinae*.

Thorax plus long que large, avec calus huméral plus ou moins proéminent portant un sillon transversal au niveau des ailes; entre sillon thoracique et scutellum sont implantées de une (*Themira*) à trois soies dorso-centrales plus ou moins fortes (deux chez les *Sepsinae*, trois dans certain genre de *Toxopodinae*); latéralement à l'extrémité postérieure du calus huméral, une soie plus ou moins forte : la soie humérale; les pleures portent de nombreuses soies : deux soies notopleurales, une petite antérieure, une forte postérieure; une très fine soie pré-alaire; une supra-alaire, une post-alaire et une post-alaire postérieure près du scutellum; quelques soies acrosticales en rangées plus ou moins nombreuses; propleure finement sétifère; notopleure brillante; mésopleure avec forte soie chez les *Sepsinae*, qui manque chez *Themirinae* (fig. 2). Scutellum généralement court, de deux fois plus large que long, souvent arrondi à l'extrémité, rarement aussi long ou presque que large et arrondi; sur le bord postérieur sont implantées deux fortes soies apicales plus ou moins écartées; de part et d'autre des apicales peuvent se rencontrer deux fines soies latérales, elles font souvent défaut.

Quant à la nervation alaire et à la conformation des cellules basales antérieures et postérieures, il en existe deux types.

Les ailes sont fines, microscopiquement sétifères, dressées vers le haut et écartées de l'abdomen; l'aile est habituellement claire, souvent plus ou moins grisâtre ou jaunâtre ou laiteuse à l'apex, généralement noircie à la base; les espèces de la sous-famille des *Sepsinae* portent souvent, à l'extrémité de la seconde nervure longitudinale ou de part et d'autre de cette nervure, une tache plus ou moins arrondie et brune. Certains groupes ont également les cellules ou partie des cellules sous-costales et humérales teintées de brun.

La nervure costale se poursuit jusqu'à la quatrième nervure longitudinale et porte quelques soies à la base; la première section costale est beaucoup plus courte chez les *Sepsinae* que la seconde section, tandis que chez les *Themirinae* elles sont d'égale longueur; cette seconde section est jusqu'à trois fois aussi longue que la troisième qui est elle-même de une à trois fois aussi longue que la quatrième; seconde nervure longitudinale rectiligne ou convexe dans sa partie médiane mais droite ou plus ou moins courbée dans sa partie postérieure; troisième nervure longitudinale généralement courbée vers l'avant à l'extrémité; apex de la quatrième nervure longitudinale généralement courbée en S allongé et convergente vers la troisième; la cinquième est droite, l'apex s'approchant plus ou moins du bord de l'aile; l'anale généralement droite, plus ou moins distante du bord de l'aile et plus ou moins courbée. Les cellules basales antérieures et postérieures (fig. 3) sont fondues dans les espèces du groupe *Saltella* ROBINEAU-DESVOIDY, mais séparées dans les autres groupes (fig. 4).

Cuillerons courts, habituellement longuement pilifères à l'apex, cette pilosité plus courte et dense à la base.

Abdomen généralement en forme d'ellipse à extrémité arrondie, aussi long que le thorax, chez le mâle plus étroit que le thorax mais chez la femelle aussi large ou presque aussi large que le thorax, entièrement brillant et nu ou sétifère. Les deux premiers tergites confondus, plus longs

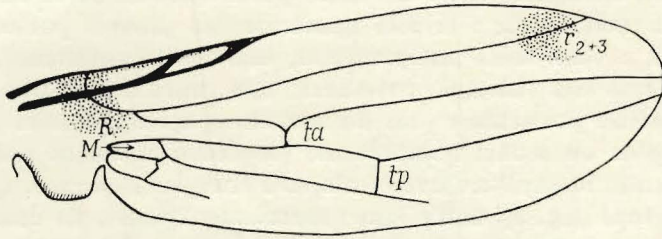


FIG. 3. — *Sepsidae* : aile de *Sepsis* sp. ($\times 75$ env.).

réunis, que le troisième, mais plus courts que les troisième et quatrième réunis; l'abdomen est comprimé après le second tergite dans les sous-familles des *Nemopodinae* et *Sepsinae*; cette constriction n'existe pas chez les autres groupes : *Toxopodinae*, *Meropiliinae*, *Themirinae* et groupe du *Saltella*.

Si toutes les femelles des divers groupes portent des macrochètes sur l'abdomen, il en est autrement des mâles : les *Sepsinae* portent des soies

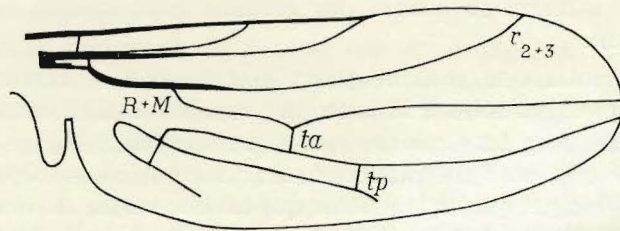


FIG. 4. — *Sepsidae* : aile de *Saltella* sp.

sur les premiers segments et entre les second et quatrième; les *Nemopodinae* et les *Themirinae* en portent seulement entre les second et quatrième segments. Abdomen du mâle étroit, plus ou moins rétréci à la base et recourbé à l'apex; appareil génital souvent très fortement développé et saillant, parfois garni de longs poils. Celui de la femelle comporte un oviducte normal, rétractile. L'appareil de copulation du mâle a le dixième tergite épais,

cylindrique; les forceps externes aigus, forts, assez peu sétifères, articulés directement sur le dixième tergite; les forceps internes légèrement courbés en crochets; pénis et sternite génital élargis, épaissis, lacérés et crochus; gonapophyse postérieure en crochet avec épine plus ou moins forte vers l'extrémité basale et muni de soies sensorielles à la face latérale; pénis en forme d'outre, portant une touffe de soies; sclérite du canal éjaculateur dilaté aux extrémités (fig. 5).

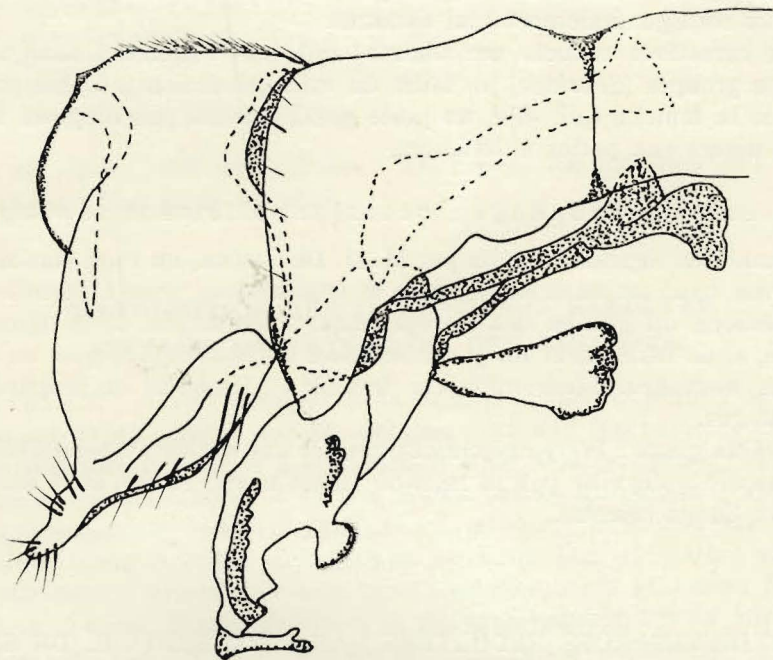


FIG. 5. — *Sepsidae* : édéage de *Nemopoda* sp. ($\times 150$ env.).

Les Sepsides sont communs partout sur les matières animales ou végétales en décomposition, sur les fleurs, principalement les Ombellifères ou sur les feuillages ensoleillés, où elles courent avec vivacité, les ailes animées d'un mouvement vibratoire continu. Elles volent parfois en essaim, à l'ombre, près de la surface du sol. Plusieurs espèces dégagent, lorsqu'on les froisse ou les écrase, une odeur aromatique ou sucrée agréable (O. SÉGUY).

Les *Sepsidae* participent aussi au phénomène de phorésie ou transportent une ou plusieurs larves d'acariens fimicoles (*Gamasus coleopratorum*) ou *Thrombidium*, mais plus rarement.

Les larves vermiformes proviennent d'œufs, petits (0,5 mm), portant un flagelle plus ou moins long (de deux à huit fois la longueur de l'œuf); ces œufs sont pondus par groupe peu important d'une quinzaine d'exemplaires;

ces œufs sont réticulés sur le pourtour; de deux à quatre pontes par an d'après les groupes (W. HENNIG); larves à corps cylindrique plus ou moins aminci aux extrémités; téguments mous et régulièrement épineux; antennes grêles, longues; stigmates postérieurs placés sur un pédoncule bifide ou non.

CUTHBERTSON (1) étudia principalement les larves du groupe des *Toxopodinae* qui vivent généralement dans les excréments des Bovidés en Afrique du Sud.

Comme toutes les larves du groupe des Muscides Acalyptères celles des Sepsides sont généralement mal connues.

Les caractères sexuels secondaires sont très fortement marqués dans certains groupes (*Sepsinae*), la taille du mâle généralement plus petite que celle de la femelle qui, elle, ne porte généralement pas d'épines ou ornements divers aux pattes antérieures.

Insectes coprophages, occasionnellement saprophages.

— Le matériel *Sepsidae* récolté par M. H. DE SAEGER, au Parc National de la Garamba, avec ses notes écologiques et éthologiques nous a permis de faire une révision du groupe des *Toxopodinae*, sous-famille de la faune éthiopienne, et de dénombrer un genre nouveau : *Afrotoxopoda* gen. n. et treize espèces nouvelles. L'ensemble du travail a demandé la préparation de 133 édésages.

Sauf un genre : *Platytoxopoda* CURRAN et une espèce *P. bequaerti* CURRAN récoltée à Stanleyville par la mission LANG-CHAPIN, rien n'était connu à ce jour du Congo oriental.

LISTE DES ESPÈCES RÉCOLTÉES PAR LA MISSION H. DE SAEGER, AU PARC NATIONAL DE LA GARAMBA.

Sous-famille des **Toxopodinae.**

	Exemplaires	Mâles	Femelles
1. Genre <i>Toxopoda</i> MACQUART : 2 espèces.			
1. <i>T. saegeri</i> n. sp.	10	7	3
2. <i>T. nitida</i> MACQUART	287	129	158
2. Genre <i>Afrotoxopoda</i> gen. n. : 1 espèce.			
1. <i>A. ambili</i> n. sp.	73	29	44
3. Genre <i>Platytoxopoda</i> CURRAN : 2 espèces.			
1. <i>P. atatu</i> n. sp.	25	7	18
2. <i>P. ainne</i> n. sp.	151	82	69

(1) CUTHBERTSON, 1938, Proc. Rhodes Sci. Assoc., 36, p. 20.

4. Genre *Paratoxopoda* DUDA : 11 espèces.

	Exemplaires	Mâles	Femelles
1. <i>P. straeleni</i> n. sp.	24	13	11
2. <i>P. asita</i> n. sp.	102	44	58
3. <i>P. asaba</i> n. sp.	100	28	72
4. <i>P. amonanne</i> n. sp.	7	5	2
5. <i>P. crassiforceps</i> DUDA	72	32	40
6. <i>P. akumi</i> n. sp.	25	5	20
7. <i>P. akuminamoya</i> n. sp.	7	5	2
8. <i>P. akuminambili</i> n. sp.	493	235	258
9. <i>P. nigratarsis</i> DUDA	155	64	91
10. <i>P. akuminainne</i> n. sp.	15	9	6
11. <i>P. akuminatanu</i> n. sp.	2	1	1

Soit au total : 1.449 exemplaires : 694 mâles, 755 femelles, soit 47,8 % de mâles pour 52,2 % de femelles.

DISTRIBUTION DES TOXOPODINAE RÉCOLTÉS SUIVANT LA CATÉGORIE DES BIOTOPES.

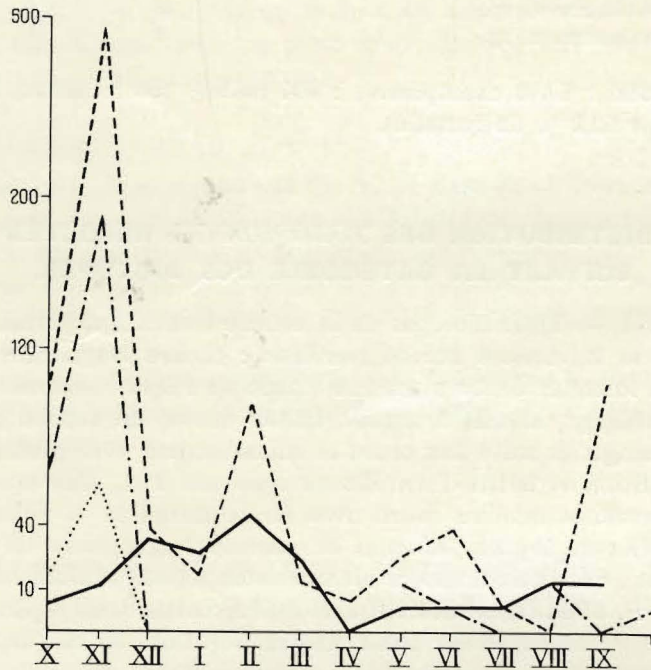
Cellule I. — Trois biotopes de la cellule I nous ont permis de relever la présence de 12 espèces sur 16 récoltées : rivière Nagbarama, eau vive sous couvert forestier dense à prédominance de *Ficus congensis* ENGL., formant un marécage, abords à savane boisée dense; un second : mare persistante, marécageuse suite aux crues et ruissellement avec présence d'*Irvingia Smithii* HOOK et taillis d'*Antidesma venosum* TUL, *Canthium* et *Ixora*; enfin une savane arbustive claire avec strate herbacée et rideau forestier mésophile (*Khaya*, *Erythrophloeum* et essences hygrophiles de *Mitragyna*, *Spondianthus*). Ces deux derniers biotopes comportent seulement, le second, une espèce : *P. akuminambili* n. sp., et le troisième, deux espèces : *P. akuminambili* et *P. crassiforceps* DUDA; abstraction faite de ces deux derniers, seul le biotope à dominance de *Ficus congensis* ENGL. comporte la présence de 12 espèces : 1° *A. ambili* gen. n. et n. sp.; 2° *T. saegeri* n. sp.; 3° *T. nitida* MACQUART; 4° *P. straeleni* n. sp.; 5° *P. asita* n. sp.; 6° *P. asaba* n. sp.; 7° *P. amonane* n. sp.; 8° *P. crassiforceps* DUDA; 9° *P. akuminamoya* n. sp.; 10° *P. akuminambili* n. sp.; 11° *P. nigratarsis* DUDA; 12° *P. akuminainne* n. sp.

Seul le genre *Platytoxopoda* CURRAN comportant les deux espèces : *ainne* n. sp. et *atatu* n. sp. et *Paratoxopoda akumi* n. sp. n'ont pas été récoltés dans la cellule I (I/0/2; I/b/3; I/c/1).

La distribution saisonnière, répartie par mois, des diverses espèces des deux genres : *Toxopoda* MACQUART et *Paratoxopoda* DUDA apparaît dans les graphiques n° 1, page 46, n° 8, page 68. Dans la cellule I, biotope I/0/2, nous trouvons plus de la moitié des exemplaires recueillis : 781 avec deux genres et douze espèces.

Cellule II. — Nous trouvons plusieurs biotopes communs à plusieurs espèces : *Platytoxopoda ainne* n. sp., *Toxopoda nitida* MACQUART, *Paratoxopoda akuminambili* n. sp., *Platytoxopoda atatu* n. sp. qui ont de quatre à neuf biotopes communs :

Platytoxopoda ainne n. sp. : savanes herbeuses et arbustives; savanes herbeuses sans ligneux; têtes de source arborées; rivières à cours boisé et dénudé; expansions marécageuses; galeries forestières et berges.



GRAPHIQUE 1. — Répartition mensuelle des genres
Paratoxopoda DUDA (-----). *Afrotoxopoda* gen. n. (.....),
Platytoxopoda CURRAN (—), *Toxopoda* MACQUART (-----).

Platytoxopoda atatu n. sp. : savanes herbeuses avec ligneux dispersés; têtes de source dénudées et arborées; rivières à cours boisé et berges.

Afrotoxopoda ambili n. sp. : rivières à cours boisé ou partie boisée du type humide à grands arbres *Mitragyna*, *Ficus*, *Syzygium* avec strate herbacée.

Toxopoda saegeri n. sp. : savanes herbeuses à dominance de Graminées diverses à fort développement et ligneux grands et dispersés.

- Toxopoda nitida* MACQUART : savanes à ligneux peu denses, à *Crossopteryx*; strate herbeuse faible; têtes de source; galeries forestières humides à sous-bois paludicoles et Zingibacérées.
- Paratoxopoda straeleni* n. sp. : savanes à ligneux peu denses à *Crossopteryx* et savanes herbeuses à Graminées diverses et ligneux dispersés.
- Paratoxopoda asaba* n. sp. : en galeries forestières sèches à *Irvingia* et *Nauclea* avec sous-bois de Graminées et Cypéracées.
- Paratoxopoda akumi* n. sp. : têtes de source arborées avec taillis d'essences hygrophiles et galeries forestières humides à sous-bois de paludicoles et de Zingibéracées.
- Paratoxopoda crassiforceps* DUDA : têtes de source dénudées, marécageuses; mares temporaires.
- Paratoxopoda akuminambili* n. sp. : savanes à ligneux peu denses, à *Crossopteryx*; savanes arbustives; savanes herbeuses à ligneux dispersés; têtes de source dénudées, marécageuses; rivières à cours boisé et expansions marécageuses; confluent à végétation plus dense et galeries forestières humides (paludicoles et Zingibéracées).
- Paratoxopoda nigritarsis* DUDA : têtes de source dénudées, marécageuses.
- Paratoxopoda akuminatanu* n. sp. : près des rivières à cours boisé du type humide, à grands arbres *Mitragyna*, *Ficus*, *Syzygium*, strate herbacée.

La distribution saisonnière, répartie par mois, des douze espèces précédentes apparaît dans les graphiques n° 2, page 26, n° 3, page 30.

TOXOPODINAE.

Cette sous-famille comporte quatre genres dont un est nouveau : *Toxopoda* MACQUART, *Paratoxopoda* DUDA, *Platytoxopoda* CURRAN et *Afrotoxopoda* gen. n.

Dans sa table des sous-familles, O. DUDA différenciait les *Toxopodinae* des autres sous-familles (*Themirinae*, *Nemopodinae*, *Sepsinae* et *Meropliinae*) par la structure superficielle du disque du mésonotum et des pleures; disque et pleures entièrement verruqueux, mat-brillant, finement sétifères; soie humérale (*H*) manquante; soies mésopleurales (*Mp*) toujours présentes, fortes; soies postverticales présentes; tergites abdominaux chagrinés, sans soies micro- ou macrochètes, les premières à peine reconnaissables au fort grossissement; soies anales manquantes; abdomen non étranglé après le deuxième tergite; hanches antérieures et tous les fémurs et tibias relativement longs et minces; fémurs antérieurs plus longs que les tibias; fémurs antérieurs rectilignes à l'intérieur, plus ou moins sétifères, cepen-

dant sans poils ou crochets caractéristiques; fémurs médians des mâles courbés; cellules basales antérieures et postérieures séparées; première et deuxième nervures longitudinales très proches de la nervure costale; grande ouverture buccale; soies des ocelles relativement fines et courtes, seulement de la moitié de longueur que leur distance du sillon antérieur du front; soies post-verticales, verticales internes ou verticales externes présentes, généralement courtes; soies orbitales petites mais perceptibles; troisième segment antennaire presque de deux à trois fois aussi long que large se rétrécissant vers le bas et très arrondi à l'apex; deuxième nervure longitudinale très longue; partie apicale des troisième et quatrième nervures longitudinales fortement convergentes; cellule discoïdale étroite jusqu'à la transverse médiane, ensuite s'élargissant; cinquième nervure longitudinale tout à fait derrière la cellule discoïdale angulaire et se dirigeant vers le bord de l'aile, ou encore la nervure anale est courbée vers l'arrière et aboutit presque au bord postérieur de l'aile; alule visiblement plus longue que sa pilosité marginale; génitalia du mâle simple.

TABLE DES GENRES DE LA SOUS-FAMILLE DES *TOXOPODINAE*.

1. Soie humérale présente; partie inférieure de la face dépassant de peu le rebord costal; angle vibrissal moins proéminent que chez *Toxopoda* et *Paratoxopoda* et portant deux ou trois vibrisses; thorax non ponctué mais satiné; aile comme le *Toxopoda*
Platytoxopoda CURRAN (Afrique).
- Soie humérale absente 2
2. Soies verticales internes manquantes; soies verticales externes présentes 3
- Soies verticales internes présentes; soies verticales externes manquantes; face moins fortement anguleuse dans sa partie basale; face peu proéminente au devant des yeux; joues arrondies en avant, très peu proéminentes au devant du rebord antérieur des yeux, portant plusieurs soies en plus des fortes vibrisses; troisième article antennaire à peine deux fois aussi long qu'il est large; abdomen plus brillant que *Toxopoda* sans pilosité entre les segments; quatrième tergite plus court que le troisième mais plus long que les tergites cinq et six réunis; dernier segment abdominal seulement longuement pilifère en dessous; fémurs médians courbés comme chez *Toxopoda*; tarsi non élargis; cellule costale noircie jusqu'à la nervure sous-costale; apex de la cinquième nervure longitudinale pas courbée vers l'arrière; nervure anale courbée vers l'arrière et aboutissant presque au rebord de l'aile
Paratoxopoda DUDA (Afrique).

3. Distance séparant les nervures transverses antérieure et postérieure ayant plus du double de la longueur de la transverse postérieure; nervure anale droite, brisée à mi-chemin du rebord postérieur de l'aile; cellule costale très peu noircie (jusqu'à la transverse); face carénée, étroite, anguleuse; joues très étroites, fortement proéminentes au devant des yeux et anguleuses, portant seulement une seule vibrisse; ouverture buccale plus fortement proéminente, dépassant largement le rebord antérieur des yeux; troisième article antennaire trois fois aussi long que large; tergites 2, 3, 5 et 6 du mâle longs, chacun étant plus long que le quatrième; dernier segment abdominal longuement pilifère; abdomen mat brillant, à pilosité rangée, et reflets bleus ou verts

Toxopoda MACQUART (Afrique, Asie).

- Distance séparant les nervures transverses antérieure et postérieure presque aussi longue que la longueur de la transverse postérieure (3 à 2,75 mm); nervure anale atteignant le rebord postérieur de l'aile; disque du thorax ponctué, mat brillant; soie mésopleurale présente; trois paires de soies dorso-centrales; pas de soies anales; fémurs médians courbés comme chez *Toxopoda*; une paire de soies verticales; face anguleuse peu proéminente au devant des yeux; trois vibrisses et une série de soies buccales **Afrotoxopoda** gen. n. (Afrique).

I. — **TOXOPODA** MACQUART, 1850.

(Fig. 6.)

Toxopoda MACQUART, 1850, Dipt. exot., suppl. 4, p. 229; BECKER, 1905, Kat. pal. Dipt., 4, p. 155; DUDA, 1925, Ann. Naturhist. Mus. Wien, 39, p. 29.

Synonymes : *Amydrosoma* BECKER, 1903, Mitt. Zool. Mus. Berlin, 2, p. 140; BECKER, 1905, Kat. pal. Dipt., 4, p. 155; *Platyichiria* ENDERLEIN, 1922, Arch. Naturgesch., 88, A 5, p. 228; *Platyichirella* HEDICKE, 1923, Deutsche Ent. Zeitschr., p. 72, nom. nov. pro *Platyichiria* ENDERLEIN, 1922, nec HERRICH-SCHAEFFER, 1853 : *Hemiptera*: *Podanema* MALLOCH, 1928, Proc. Linn. Soc. N. S. Wales, 53, pp. 308 et 311.

Génotype : *T. nitida* MACQUART.

Amydrosoma : *discedens* BECKER; *Platyichiria* et *Platyichirella* : *C. contracta* WALKER; *Podanema* : *atrata* MALLOCH.

Deux espèces sont connues du genre *Toxopoda* qui semblent être les mêmes *T. nitida* MACQUART et *T. atrata* MALLOCH (W. HENNIG).

Soies verticales internes (*V* ou *vti*) manquantes; soies verticales externes (*Po* ou *vte*) présentes; face aiguë, nasiforme, délimitant des joues très étroites qui se prolongent en pointe en dessous et portent une seule forte vibrisse avec en plus une soie de la moitié de la longueur de la vibrisse; ouverture buccale dépassant le bord antérieur des yeux; troisième article antennaire trois fois aussi long que large; une soie dorso-centrale; les deuxième, troisième, cinquième et sixième tergites longs, chacun plus long que le qua-

trième; segment anal régulièrement sétifère (fig. 6); abdomen mat-brillant portant quelques soies, à reflet bleuté ou brun; fémurs antérieurs des mâles à courte pilosité au bord inféro-externe et sétosité fine sur toutes les faces; fémurs médians des mâles convexes dans la partie supéro-externe, et concaves dans la partie inférieure; tarses antérieurs aplatis et élargis; cellule costale brunie seulement jusque un peu au-delà de la nervure transverse; distance entre les nervures transverses antérieure et postérieure du

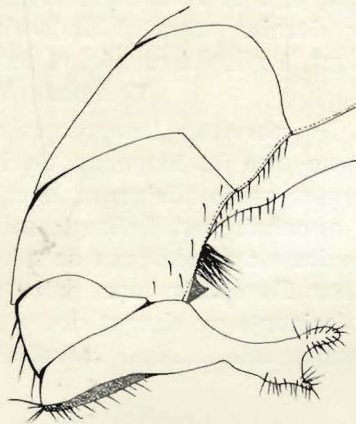


FIG. 6. — *Toxopoda* MACQUART.
Extrémité de l'abdomen, une soie dorso-centrale ($\times 25$ env.).

double de la longueur de la transverse postérieure et de la partie terminale de la cinquième longitudinale; apex de la cinquième nervure longitudinale dirigé vers l'arrière après la cellule discoïdale; nervure anale droite, brisée à mi-chemin du bord de l'aile.

1. — ***Toxopoda nitida*** MACQUART, 1850.

(Fig. 7-8.)

T. nitida MACQUART, 1850, Dipt. exot., suppl. 4, p. 229; BECKER, 1905, Kat. pal. Dipt., 4, p. 155; DUDA, 1926, Ann. Naturhis. Mus. Wien, 40, p. 3; FREY, 1928, Not. Ent., 8, p. 102; HENNIG, 1941, Ent. Beihefte, 8, p. 131; HENNIG, 1941, Arb. morphol. taxon. Ent., 8, p. 145; HENNIG, 1949, *Sepsidae* LINDNER, Flieg. Palaearkt. Reg., 39a, pp. 57-58; HENNIG, 1954, *Piophilidae* et *Sepsidae* aus Ost-Afrika, Beitrage Ent., Bd. 4, n° 5-6, p. 642.

Synonymes (suivant DUDA et HENNIG) : *contracta* WALKER, 1850, Insect. Saund., I, p. 395 (*Calobata*); *viduata* THOMSON, 1868, Eugen. Resa, Dipt., p. 586 (*Sepsis*); BRUNETTI, Rec. Ind. Mus., 3, p. 366; *discedens* BECKER, 1903, Mitt. Zool. Mus. Berlin, 2, p. 141 (*Amydrosoma*); ADAMS, 1905, Kansas Univ. Sci. Bull., 3, p. 176; BECKER, 1905, Kat. Pal. Dipt., 4, p. 155; *formosanus* MATSUMURA, 1911, Mém. Soc. Ent. Belg., 18, p. 139 (*Sepsis*).

Espèce de grande taille : 5,5 à 7,2 mm; tête plus longue que haute, aussi large que le thorax; ouverture buccale très large, fortement proéminente vers l'avant; face courbée vers l'avant et le bas; carène faciale nasiforme, étroite, s'élargissant vers le bas, brun foncé, mat-brillant; front plus étroit à l'avant, déprimé latéralement, noir, mat, à fine ponctuation et courte

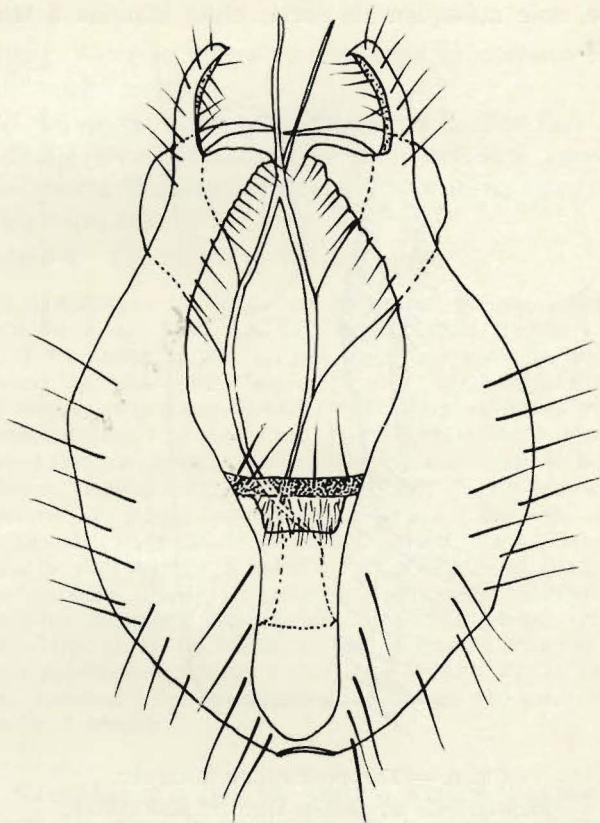


FIG. 7. — *Toxopoda nitida* MACQUART.

Dernier segment abdominal, préparation n° 2 ($\times 55$ env.).

sétosité, dense et jaune; triangle ocellaire plus clair; soies verticales internes manquantes; occiput arrondi avec pilosité en ligne, mat-brillant, mais non ponctué; yeux grands, presque sphériques; joues très étroites, brun foncé, mates, aboutissant au rebord buccal aigu et dépassant le bord antérieur des yeux, portant antérieurement une vibrisse forte, courte et quelques petites soies; le rebord buccal vers l'arrière porte une pilosité claire plus courte; antennes brunes ou grisâtres, troisième article plus de deux fois aussi long que le deuxième et deux fois aussi long que large; arista quelque peu épaissie à la base.

Thorax noir, mat; disque du mésonotum à pilosité en partie brune et en partie grise, semblant former trois bandes longitudinales brunes; pleures à reflets gris-bleu; soie humérale faisant défaut; deux soies notopleurales, une supra-alaire, une post-alaire, une seule soie dorso-centrale; scutellum complètement noirci, de moitié aussi long ou un peu plus long que large avec une seule soie scutellaire. Pleures à sétosité dense, mésopleure à sétosité longue et dense, soie mésopleurale forte; alule blanche à frange blanche; balanciers noirs.

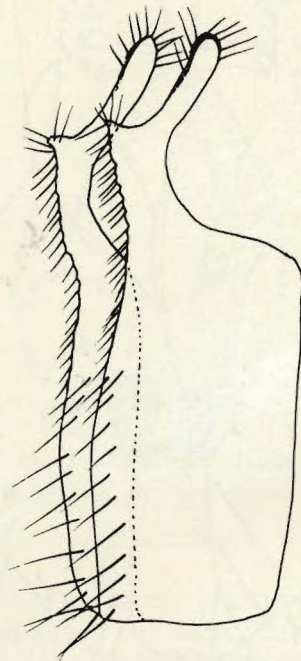


FIG. 8. — *Toxopoda nilida* MACQUART.
Face latérale du dernier segment abdominal,
préparation n° 63 ($\times 65$ env.).

Abdomen plus étroit que le thorax, quelques soies en ligne brunes et grises, à reflet bleu, mat-brillant, étranglé après les deux premiers tergites et portant une touffe de soies sur le deuxième tergite; aucun macrochète ni soie anale.

Pattes généralement noires; hanches et fémurs médians grisâtres; tibias antérieurs à reflet blanc d'argent; hanches antérieures aussi longues que les tibias antérieurs, portant deux soies antéro-apicales; fémurs médians épaissis dans la moitié basale, ensuite excavés antéro-dorsalement, avec courte pilosité; fémurs postérieurs très longs et fins, presque droits, dorsalement avec quelques soies disposées en rangées, vers l'intérieur légèrement

excavés; tibias médians antéro-ventralement sans soie, postéro-dorsalement avec une petite épine dans le tiers apical, postéro-ventralement avec quatre ou plus de petites épines, apicalement avec une forte épine courte et les soies apicales fortes, généralement au nombre de deux, à la face externe; tibias postérieurs portant plus ou moins de soies préapicales à la face postérieure; tarses antérieurs aplatis et élargis, plus fortement chez la femelle que chez le mâle.

Ailes hyalines, noircies à peine au-delà de la nervure transverse antérieure; nervation noir-brun.

Espèce très commune, connue d'Afrique de la côte Est, de la Nouvelle-Guinée, d'Australie (*atrata* MALLOCH), de Chine (*viduata* THOMSON), de l'Inde Occidentale (*contracta* WALKER), d'Égypte (*discendens* BECKER), de Formose (*formosanus* MATSUMURA).

287 exemplaires : 129 mâles et 158 femelles.

83 ex. : I/o/2, 23.X.1950, H. DE SAEGER, n° 899, galerie forestière humide, ramassage, 45 mâles, 38 femelles; 1 ex. : I/o/2, 2.XI.1950, H. DE SAEGER, n° 923, 1 femelle; 183 ex. : I/o/2, 6.XI.1950, H. DE SAEGER, n° 936, galerie forestière, fauchage sur les arbustes du taillis sous couvert, 78 mâles, 105 femelles; 3 ex. : Pali/2, 22.III.1952, H. DE SAEGER, n° 3230, savane arborescente claire, *Bridelia micrantha*, attirés en grand nombre par les fleurs ouvertes, 2 mâles, 1 femelle; 1 ex. : II/gd/4, 26.III.1952, J. VERSCHUREN, n° 3251, savane brûlée en I.1952, ramassage, sur *Nauclea latifolia*, insectes extrêmement abondants sur les fleurs, 1 mâle; 5 ex. : PpK/14/2, 9.V.1952, H. DE SAEGER, n° 3501, savane boisée à *Crossopterix*, fauchage, des arbustes notamment *Bridelia micrantha*, 1 mâle, 4 femelles; 1 ex. : Iso/III, 11.VI.1952, H. DE SAEGER, n° 3612, forêt d'*Isobertinia*, fauchage, de la strate herbacée du sous-bois, 1 femelle; 7 ex. : II/gd/4, 23.VIII.1952, H. DE SAEGER, n° 3971, savane herbeuse (camp) sur *Namba* (Malvacées), récoltés sur les feuilles, celles-ci extrêmement attaquées, complètement perforées (plante vivrière introduite), 7 femelles; 1 ex. : II/gc/17, H. DE SAEGER, n° 4057, marais à *Jussiaea*, fauchage, de la strate d'herbacées paludicoles, 1 mâle; 2 ex. : II/fd/4, 22.IX.1952, H. DE SAEGER, n° 4078, savane herbeuse, fauchage, des Graminées et herbacées rudérales croissant au bord d'une piste, 1 mâle, 1 femelle.

T. nitida MACQUART n'a pas été récolté durant l'année 1951; dans la cellule I durant les mois d'octobre et de novembre; récolté, en grande quantité, durant les mois de mars, mai, juin, août et septembre 1952 dans la cellule II et le long des pistes.

Classés par ordre d'importance des récoltes, les biotopes se présentent comme suit :

I/o/2 : couvert forestier dense à dominance de *Ficus congensis* ENGL. (267 ex.);

II/gd/4 : savane herbeuse de graminées diverses à fort développement (*Crossopterix febrifuga* BENTH. avec fleurs de *Nauclea latifolia*) (8 ex.);

PpK/14/2 : savane boisée à *Crossopterix* avec *Bridelia micrantha* (5 ex.);

Pali/2 : savane arborescente claire avec abondance de fleurs : *Bridelia micrantha* (3 ex.);

II/fd/4 : savane herbeuse avec Graminées et Herbacées rudérales (2 ex.);

Iso/III : forêt d'*Isobertina* avec strate herbacée en sous-bois (1 ex.);

II/gc/17 : marais à *Jussiaea*, strate herbacée paludicole (1 ex.).

T. nitida MACQUART se rencontre généralement dans les diverses savanes, forêts et marais sur plantes en fleurs : *Bridelia micrantha* (deux fois), *Crossopterix*, *Isobertina*, *Jussiaea*, *Ficus congensis* ENGL. (en très grande quantité et plusieurs fois).

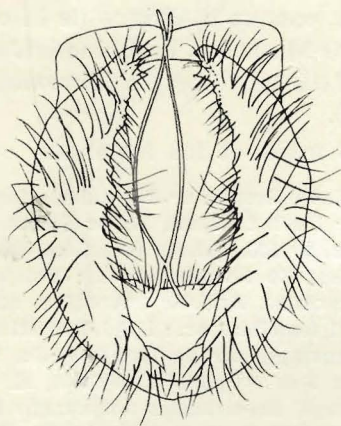


FIG. 9. — *Toxopoda saegeri* n. sp.
Dernier segment abdominal, préparation n° 17 (×55 env.).

2. — *Toxopoda saegeri* n. sp.

(Fig. 9, 10.)

Espèce très voisine du *T. nitida* MACQUART dont il diffère cependant par certains caractères essentiels.

Carène faciale jaune-brun; pilosité et chétosité buccale noires; deux premiers articles antennaires jaune-brun, troisième rembruni sauf à la base qui est légèrement jaunâtre.

Pilosité du disque du mésonotum jaune, cette pilosité ne forme pas de bandes longitudinales comme celle de *nitida* MACQUART.

Thorax et pleures entièrement noirs, sans reflet, scutellum complètement noir.

Segments un et deux des tergites abdominaux égalant en longueur les troisième et quatrième réunis; les troisième, quatrième et cinquième tergites de longueur décroissante; soies éparses plus nombreuses sur le cinquième tergite que sur les autres, qui en portent très peu; pilosité généralement jaune; touffe de poils du second tergite moins importante que celle de

nitida MACQUART; soies anales noires, courbées, formant touffe de part et d'autre des forceps; forceps externes à longue pilosité, dense, noire et courbée.

Pattes généralement de noir à brun foncé; pilosité antéro-dorsale des fémurs médians plus fine et plus longue; fémurs postérieurs longs, légèrement arqués, renflés au tiers apical; tibias médians portant l'épine apicale longue, fine et courbée.

Alule hyaline avec frange de soies jaune clair; balanciers jaunes.

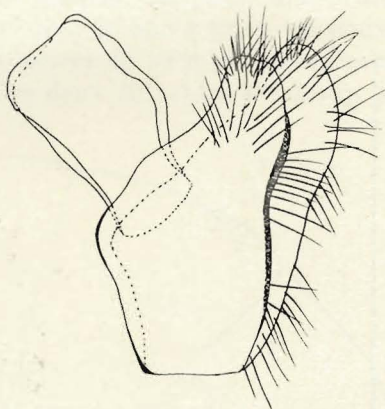


FIG. 10. — *Toxopoda saegeri* n. sp.

Face latérale du dernier segment abdominal, préparation n° 27 ($\times 75$ env.).

10 exemplaires : 7 mâles, 3 femelles.

Type : 1 ex. mâle : I/o/2, 6.XI.1950, H. DE SAEGER, n° 936, galerie forestière, fauchage sur les arbustes du taillis sous couvert.

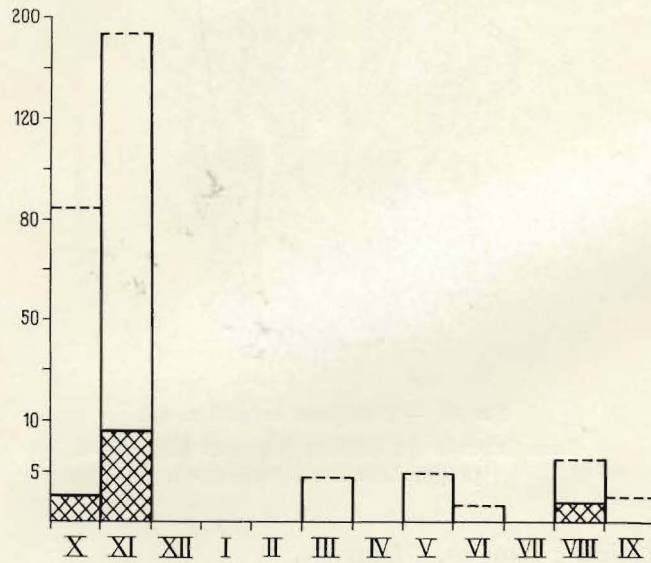
Paratype : 1 ex. femelle : I/o/2, 6.XI.1950, H. DE SAEGER, n° 936, galerie forestière, fauchage sur les arbustes du taillis sous couvert (type et paratype à l'Institut des Parcs Nationaux du Congo).

6 ex. : I/o/2, 6.XI.1950, H. DE SAEGER, n° 936, galerie forestière, certains caractères secondaires différent du type (teinte, pilosité), 4 mâles, 2 femelles; 1 ex. : II/gd/4, 19.X.1951, H. DE SAEGER, n° 2616, savane herbeuse, filet, fauchage de Graminées, faunule des épis, principalement *Loudetia*, attirés par le miellat sécrété par des colonies d'Aphides. développées à la face inférieure de feuilles de Sorgho introduit par les travailleurs de la mission, 1 mâle; 1 ex. : II/hd/4, 20.VIII.1952, H. DE SAEGER, n° 3955, savane herbeuse de crête, fauchage, au-dessus du sol fraîchement dénudé et remué, 1 mâle.

Cette espèce a été récoltée trois fois par la Mission de la Garamba, durant le mois de novembre 1950, dans la cellule I, une fois, au mois d'octobre 1951, dans la cellule II et une troisième fois, durant le mois d'août 1952, dans la cellule II également.

Les biotopes sont principalement les fleurs de *Nauclea latifolia*, *Cassia*, *Ficus congensis* ENGL., *Crossopterix febrifuga* BENTH., Graminées, en savane herbeuse ou en galerie forestière à dominance de *Ficus congensis* ENGL.

L'examen des graphiques nous montre que les deux espèces de *Toxopoda* : *nitida* MACQUART et *saegeri* n. sp. ont été récoltées simultanément durant le mois d'août dans les deux cellules; aucune récolte de *Toxopoda* n'a été faite durant les mois de décembre, janvier, février, avril et juillet, qui semblent être les mois à pluviosité moindre.



GRAPHIQUE 2. — Répartition mensuelle des espèces du genre *Toxopoda* MACQUART : *T. nitida* MACQUART (-----), *T. saegeri* n. sp. (—).
Cellule I non hachurée. Cellule II hachurée.

Rapport entre le nombre de mâles et de femelles du genre *Toxopoda*.

	Mâles	%	Femelles	%	Totaux
<i>T. nitida</i> MACQUART	129	44,9	158	55,1	287
<i>T. saegeri</i> n. sp.	7	70,0	3	30,0	10
	136	45,79	161	54,21	297

II. — **AFROTOXOPODA** gen. n.

(Fig. 11.)

Afrotoxopoda gen. n. diffère du genre *Toxopoda* principalement par la présence de trois paires de soies dorso-centrales au lieu d'une seule paire, de *Paratoxopoda* qui en porte deux paires, de *Platytoxopoda* qui en porte deux paires également mais, seul de la sous-famille, porte également une soie humérale.

Disque du thorax et pleures ponctués, mat-brillant; quelques fines et très courtes soies acrosticales de teinte jaune en deux lignes parallèles; pas de soie humérale; trois paires de soies dorso-centrales, dont la paire antérieure est très courte, les deux suivantes beaucoup plus longues; abdomen

FIG. 11. — *Afrotoxopoda* n. g.Extrémité abdominale, trois soies dorso-centrales ($\times 20$ env.).

semblable à celui de *Toxopoda*, sans constriction après le second segment; pas de macro- ni microchètes, sauf une rangée transversale de soies fines de teinte jaune sur le deuxième tergite; pattes généralement longues et fines; hanches antérieures portant une soie épineuse courbée apicale ventrale et une seconde apicale latéro-ventrale; troisième article antennaire presque deux fois aussi long que large (2,33 à 1,33 mm), devenant plus étroit et s'arrondissant à l'apex; une seule paire de soies verticales; soies orbitales très courtes, à peine visibles; face anguleuse, à coins proéminents, carénée; trois vibrisses sur l'angle buccal et une série de soies le long du rebord

buccal; ouverture buccale proéminente au devant des yeux; distance entre les nervures transverses antérieure et postérieure presque aussi longue que la nervure postérieure est longue.

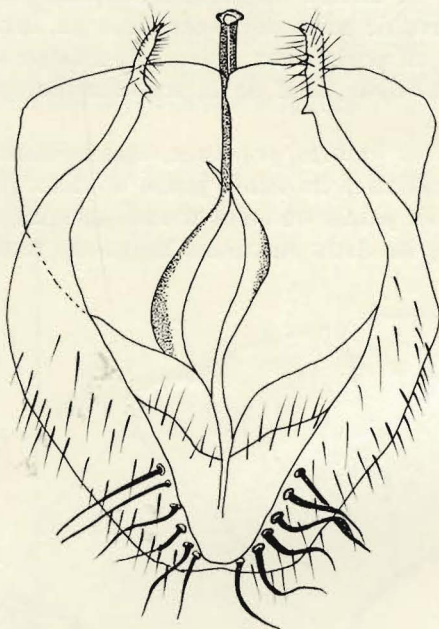


FIG. 12. — *Afrotoxopoda ambili* n. sp.
Dernier segment abdominal, préparation n° 8 ($\times 85$ env.).

1. — ***Afrotoxopoda ambili*** n. sp.

(Fig. 12, 13.)

Grande espèce de 6 à 8,2 mm; tête aussi large que le thorax; front brun, à reflets violets, brun-rouge au niveau des antennes; face jaune-brun, fortement carénée entre les dépressions antennaires, ensuite élargie, ponctuée; sillons antennaires brun foncé; joues assez larges, brun clair, portant trois vibrisses inégalement longues et une série de soies buccales; antennes longues, arrondies à l'apex, brunes, plus foncées à la base; arista longue, courbée, noire, épaissie à la base.

Thorax de teinte noire intense, à reflets métalliques violets; quelques très fines soies acrosticales jaunes, rangées en deux lignes longitudinales; trois paires de soies dorso-centrales, la paire antérieure très courte, les deux suivantes beaucoup plus longues et plus fortes; scutellum brun-noir, portant deux soies scutellaires, longues, apicales.

Abdomen finement ponctué, sans macro- ni microchètes, sauf une rangée transversale de fines soies jaunes sur le second tergite; pas de constriction

après le second segment de l'abdomen, comme *Toxopoda*, deuxième et troisième tergites d'égale longueur; troisième, quatrième et cinquième également de même longueur et réunis, de longueur égale aux second et troi-



FIG. 13. — *Afrotoxopoda ambili* n. sp.
Face latérale du dernier segment abdominal,
préparation n° 9 ($\times 80$ env.).

sième réunis; soies anales fines et longues; derniers segments abdominaux rouge-brun, avec tache rouge brillant, latérale. Forceps noirs, en forme de lyre, peu densément sétifères, présentant quelques épines au bord interne.

Pattes comme celles de *Toxopoda*; tarsi antérieurs élargis dans les trois derniers segments seulement, les deux premiers normaux; métatarses antérieurs portant une pilosité plus longue à la base du segment et à reflets jaune d'or; deux soies apicales aux hanches antérieures (ventrale et latéro-ventrale).

Balanciers brun foncé, alule à bord postérieur aigu.

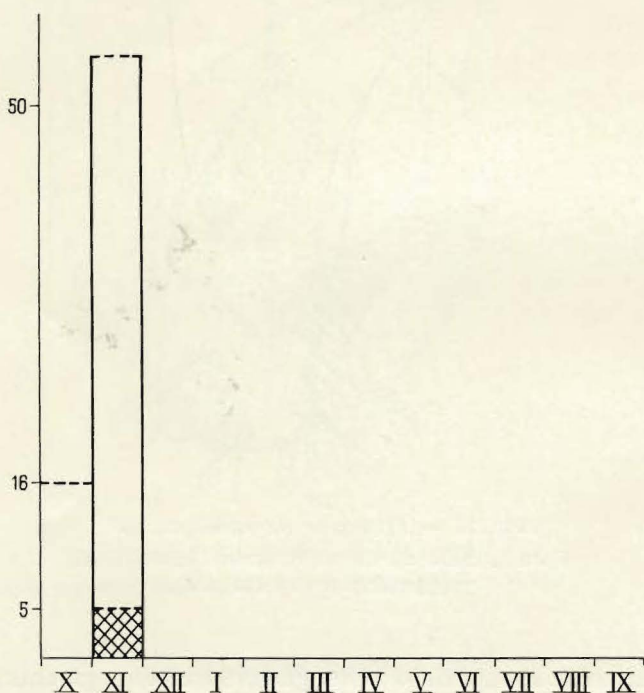
75 exemplaires : 30 mâles, 45 femelles.

Type : 1 ex. mâle : I/0/2, 6.XI.1950, H. DE SAEGER, n° 936, galerie forestière, fauchage sur les arbustes du taillis sous couvert, principalement de *Ficus congensis* ENGL.

Paratype : 1 ex. femelle : I/0/2, 23.XI.1950, H. DE SAEGER, n° 899, bord galerie forestière humide, ramassage. (Type et paratype à l'Institut des Parcs Nationaux du Congo.)

14 ex. : I/0/2, 23.X.1950, H. DE SAEGER, n° 899, galerie forestière humide, 4 mâles, 10 femelles; 58 ex. : I/0/2, 6.XI.1950, H. DE SAEGER, n° 936, galerie forestière, fauchage, sur les arbustes du taillis sous couvert principalement de *Ficus congensis* ENGL., 24 mâles, 34 femelles; 1 ex. : II/id/9, 31.X.1951, H. DE SAEGER, n° 2709, bord de galerie forestière à l'ombre, fauchage, sur bouses d'éléphants fraîches, 1 mâle.

Espèce sciaphile des galeries forestières humides. Récoltée principalement dans la cellule I, en novembre (59 exemplaires) et en octobre (15 exemplaires); dans la cellule II en octobre (1 exemplaire).



GRAPHIQUE 3. — Répartition mensuelle de l'espèce *Afrotoxopoda ambili* n. sp. Cellule I non hachurée. Cellule II hachurée.

Rapport du nombre des mâles au nombre des femelles récoltées de l'espèce *A. ambili* n. sp.

	Mâles	%	Femelles	%	Total
<i>A. ambili</i> n. sp.	30	40	45	60	75

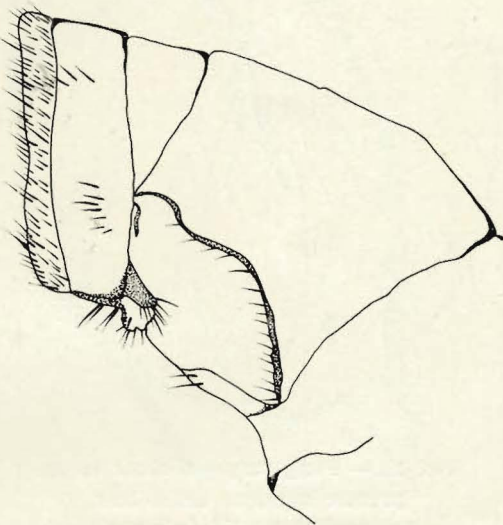
Biotopes. — I/0/2 : galerie forestière humide de la rivière Nagbarama, sous couvert forestier dense principalement de *Ficus congensis* ENGL., biotope commun à de très nombreuses espèces des genres *Toxopoda*, *Paratoxopoda* et *Platytoxopoda*; II/gd/4 : bord de galerie forestière en savane herbeuse à ligneux, ici sur bouses d'éléphants.

III. — **PLATYTOXOPODA** CURRAN, 1929.

(Fig. 14.)

Platytoxopoda CURRAN, 1929, American Museum Novitates, n° 339, pp. 9-10;
 HENNIG, 1949, *Sepsidae* LINDNER, Die Flieg. Palaearkt. Reg., p. 57.

Face proéminente dans la partie inférieure telle que le rebord buccal dépasse le bord antérieur des yeux; ouverture buccale très grande; coin antérieur des joues moins proéminent que le rebord buccal; joues rectilignes en dessous, horizontales, angle vibrissal moins proéminent que chez *Toxopoda* et *Paratoxopoda* et portant deux ou trois vibrisses; carène faciale très large, légèrement convexe non aiguë; front portant une paire de fortes

FIG. 14. — *Platytoxopoda* CURRAN.

Partie terminale de l'abdomen,
 deux soies dorso-centrales et une soie humérale ($\times 35$ env.).

soies orbitales; les soies ocellaires aussi fortes que les soies orbitales; soies postverticales aussi longues que les soies postverticales; antennes aussi longues au moins que la longueur de la face; troisième segment antennaire arrondi à l'extrémité et plus de deux fois aussi long que large. Thorax non ponctué ou chagriné, légèrement satiné; pleures portant une fine sétosité jaune; soie propleurale absente; une forte soie humérale; deux soies notopleurales; deux soies supra-alaires et deux paires de soies dorso-centrales; une seule paire de soies scutellaires. Tarses antérieurs élargis se rétrécissant de l'apex du premier segment vers la base; fémur médian élargi, courbé

dans la partie supérieure juste avant le milieu, épaissi avant le milieu; fémur postérieur et tibia portant chacun une rangée de six soies vers la base. Ailes comme dans le *Toxopoda* MACQUART. Abdomen légèrement pédonculé à la base du second segment.

Génotype : *Platytoxopoda bequaerti* CURRAN in American Museum.

Seul genre de la sous-famille des *Toxopodinae* portant une soie humérale.

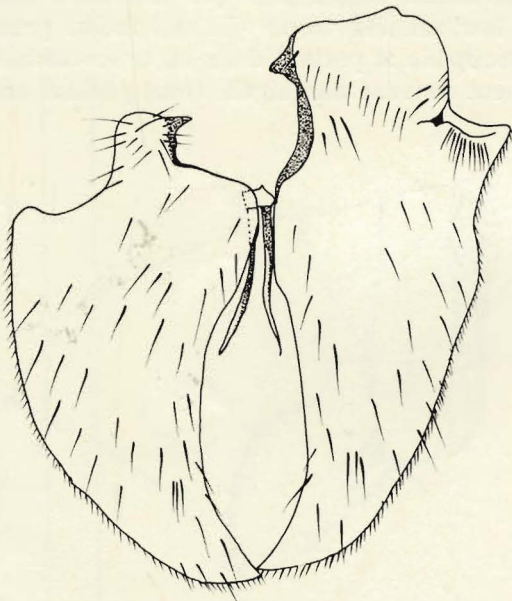


FIG. 15. — *Platytoxopoda ainne* n. sp.
Dernier segment abdominal,
préparation n° 139 ($\times 75$ env.).

1. — ***Platytoxopoda ainne*** n. sp.

(Fig. 15-17.)

Taille de 5,5 à 7 mm; tête un peu plus étroite que le thorax; front brun-noir, plus clair vers les antennes; bandes orbitales noires, brillantes, portant de part et d'autre une soie orbitale très courte, dans une petite dépression arrondie; une seule paire de soies verticales; face brun clair portant une carène, peu marquée et élargie à l'apex et se confondant avec le rebord buccal antérieur; dépression antennaire peu profonde; premier et second articles des antennes brun foncé; troisième article brun clair, plus de deux fois aussi long que large, portant un poudré jaunâtre; arista longue et fine, courbée vers l'avant, épaissie à la base. Ouverture buccale très grande;

joues étroites, rectilignes sur le rebord buccal; angle vibrissal peu proéminent, portant deux ou trois vibrisses et quelques soies buccales.

Thorax brun-noir, très finement ponctué avec sétosité jaunâtre; calus huméral fortement proéminent, portant une forte soie humérale et quelques

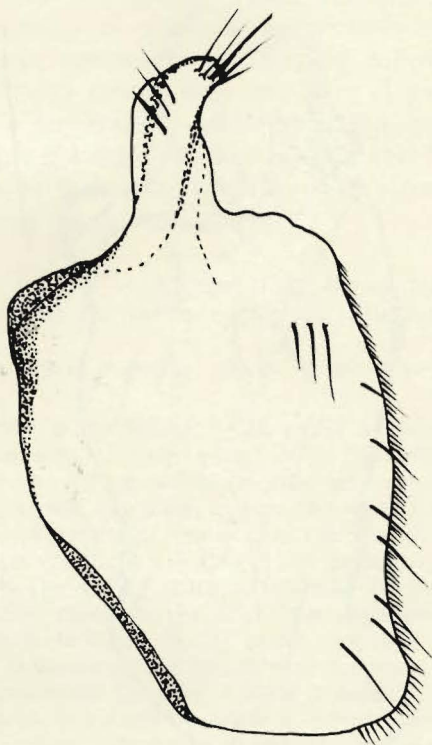


FIG. 16. — *Platytoxopoda ainne* n. sp.
Forceps gauche, préparation n° 138 ($\times 100$ env.).

petites soies éparses. Pleures à satiné grisâtre, portant également une pilosité jaune clair; une forte soie mésopleurale; deux paires de longues soies dorso-centrales. Scutellum triangulaire à pointe émoussée, brun foncé, portant seulement deux soies scutellaires apicales.

Abdomen allongé, rétréci à l'apex, globuleux vers l'apex, comprimé à la base et l'apex du second tergite, ensuite s'élargissant; premier segment très court, second plus du double du premier, troisième des deux tiers du deuxième, quatrième de moitié du second, cinquième plus du double du quatrième; abdomen recouvert d'une courte pilosité peu dense, jaune clair, sur satiné grisâtre; cinquième sternite largement découpé, les bords anté-

rieurs se prolongeant par deux plaques, à direction intéro-postérieure, enfermant les sternites suivants; quatrième sternite portant une proéminence médiane longitudinale ventrale densément sétifère; segment anal globuleux, portant de quatre à cinq longues soies anales de part et d'autre de l'ouverture anale.

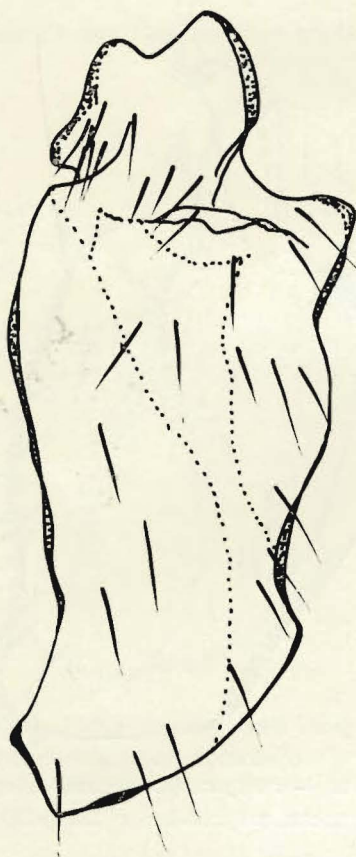


FIG. 17. — *Platytoxopoda ainne* n. sp.
Forceps droit, préparation n° 138 ($\times 80$ env.).

Balanciers brun foncé à capitule plus clair.

Hanches antérieures brunes portant trois soies apicales, courbées; toutes les hanches à satiné gris clair. Pattes généralement brunes; tibias antérieurs à poudré gris, brillant, sur la moitié apicale antérieure; tarses aplatis et élargis; fémurs antérieurs épais à la base, amincis à l'apex portant une ligne verticale postéro-interne de courtes soies épineuses et deux longues soies épineuses médianes; tibias médians en massue vers l'apex portant en cou-

ronne apicale, quatre fortes soies courbées sur le métatarse; fémurs postérieurs courtement sétifères, avec deux soies postérieures médianes plus longues; tibias postérieurs portant deux soies épineuses courbées près du milieu des tibias sur le bord postérieur, deux soies préapicales latérale et postérieure et une longue soie apicale antérieure.

Ailes hyalines à nervation brune; cellule sous-costale quelque peu rembrunie à la base; deuxième et troisième nervures longitudinales parallèles; troisième et quatrième convergentes à l'apex; cellule discoïdale longue; distance entre les nervures transverses antérieure et postérieure plus longue que la longueur de la transverse postérieure; cinquième nervure longitudinale atteignant presque le bord de l'aile et dirigée vers l'arrière apicalement; nervure anale droite, se terminant bien avant le rebord de l'aile.

151 exemplaires : 82 mâles, 69 femelles.

Type : 1 ex. mâle : II/gd/10, 11.VIII.1952, H. DE SAEGER, n° 3909, ruisseau à cours dénudé, fauchage, végétation d'herbacées paludicoles héliophiles.

Paratype : 1 ex. femelle : ibidem. (Type et paratype in Institut des Parcs Nationaux du Congo.)

1 ex. : I/b/3, 21.XII.1949, H. DE SAEGER, n° 63, partie herbeuse immergée en période de crue, fauchage, ramassage, 1 mâle; 1 ex. : I/c/1, 24.II.1950, G. DEMOULIN, n° 217, savane arborescente jeunes pousses, endroits brûlés, fauchage, 1 femelle; 8 ex. : I/b/3", 1.III.1950, H. DE SAEGER, n° 261, marécage asséché, 5 mâles, 3 femelles; 1 ex. : II/gc/4, 31.III.1951, n° 1476, savane herbeuse, récolté sur colonies de pucerons, n° 1476 sur *Solanum* sp., 1 mâle; 1 ex. : II/fd/17, 8.IV.1951, H. DE SAEGER, n° 1518, galerie forestière, fauchage sur taillis, 1 mâle; 4 ex. : II/fd/18, 21.V.1951, H. DE SAEGER, n° 1796, berge argilo-sablonneuse humide, fauchage sur fleurs d'*Heliotropium ovalifolium*, 2 mâles, 2 femelles; 1 ex. : II/gd/8, 19.V.1951, H. DE SAEGER, n° 1833, tête de source, 1 mâle; 2 ex. : II/gd/4, 19.X.1951, H. DE SAEGER, n° 2616, savane herbeuse, fauchage de Graminées, faunule des épis principalement *Loudetia*, 1 mâle, 1 femelle; 1 ex. : II/id/9, 31.X.1951, H. DE SAEGER, n° 2709, bord de galerie forestière à l'ombre, fauchage sur bouses d'éléphants fraîches, 1 mâle; 6 ex. : II/gd/9, 8.XI.1951, H. DE SAEGER, n° 2740, fond marécageux, fauchage de la strate herbeuse (*Scleria*, *Urena lobata*), vallon découvert peu encaissé, 2 mâles, 4 femelles; 1 ex. : II/fd/16, 28.XI.1951, H. DE SAEGER, n° 2814, massif forestier au bord de la Garamba, fauchage du taillis arbustif entremêlé de Graminées ombrophiles, 1 mâle; 1 ex. : Ndelele/K/115, 5.XII.1951, H. DE SAEGER, n° 2842, massif de roches éboulées, fauchage des Graminées sous léger ombrage, 1 mâle; 16 ex. : II/gd/8, 13.XII.1951, H. DE SAEGER, n° 2901, tête de source dénudée, fauchage, végétation de Graminées paludicoles, 3 mâles, 13 femelles; 6 ex. : II/fd/14, 14.XII.1951, H. DE SAEGER, n° 2914, mare temporaire sous couvert, troubleau, 1 mâle, 5 femelles; 1 ex. : PpK/60/d/8, 18.XII.1951, H. DE SAEGER, n° 2924, galerie forestière dégradée, fauchage de la strate herbacée, sous couvert, constituée principalement de Labiées, 1 mâle; 1 ex. : II/fd/18, 21.XII.1951, H. DE SAEGER, n° 2939, berge, boisement relique de galerie, fauchage de la strate herbacée basse, Graminées, *Urena lobata*, à l'ombre de quelques grands arbres espacés, 1 femelle; 1 ex. : PpK/12/d/9, 2.I.1952, H. DE SAEGER, n° 2972, galerie forestière claire, fauchage d'herbacées paludicoles et ombrophiles, 1 mâle; 7 ex. : II/fe/6, 16.I.1952, H. DE SAEGER, n° 3012, savane herbeuse, fauchage, rive gauche de la Nambria, 5 mâles, 2 femelles; 3 ex. : II/fd/17, 28.I.1952, H. DE SAEGER, n° 3067, galerie forestière (massif), fauchage, taillis ligneux et herbacé à l'ombre, 3 mâles; 14 ex. : M'Paza/9, 23.I.1952, H. DE SAEGER, n° 3076, galerie à *Mitragyna*, fauchage de la strate d'herbacées sous

couvert, 8 mâles, 6 femelles; 31 ex. : II/db/8, 6.II.1952, H. DE SAEGER, n° 3099, tête de source à boisement dégradé, fauchage d'herbacées paludicoles, 23 mâles, 8 femelles; 3 ex. : II/fd/18, 7.II.1952, H. DE SAEGER, n° 3100, berges sablonneuses, fauchage de la strate de Graminées basses, 3 mâles; 1 ex. : Mabanga/9", 19.II.1952, H. DE SAEGER, n° 3134, rivière marécageuse à cours dénudé, fauchage des herbacées paludicoles en bordure d'une Cyperaiie, 1 femelle; 1 ex. : PpK/56/d/8, 27.II.1952, H. DE SAEGER, n° 3149, galerie forestière dense, fauchage des herbacées paludicoles et ombrophiles, 1 femelle; 5 ex. : II/je/9, 4.III.1952, H. DE SAEGER, n° 3161, galerie forestière, fauchage des herbacées et arbustes sciaphiles, 3 mâles, 2 femelles; 1 ex. : Pali/9, 22.III.1952, H. DE SAEGER, n° 3213, galerie forestière dense, battage des arbustes du taillis ombragé, 1 mâle; 2 ex. : II/eb/9, 13.III.1952, H. DE SAEGER, n° 3234, galerie forestière dégradée, fauchage sur le tapis de petites herbacées, ombrage partiel, 2 mâles; 1 ex. : II/le/8, 3.V.1952, H. DE SAEGER, n° 3418, tête de source boisée, fauchage des fleurs mâles de *Neoboutonia* sp., 1 mâle; 1 ex. : Iso/III, 11.VI.1952, H. DE SAEGER, n° 3615, forêt d'*Isobertinia*, fauchage dans la cime des arbres (*Uapaca Somon*), 1 femelle; 1 ex. : PFSK/5/3, 20.VI.1952, H. DE SAEGER, n° 3656, savane arborescente à *Combretum*, fauchage des arbustes et strate herbeuse, 1 femelle; 1 ex. : II/fc/11, 25.VI.1952, H. DE SAEGER, n° 3700, plaine marécageuse, fauchage de la strate d'herbacées paludicoles, 1 mâle; 3 ex. : II/id/9, 2.VII.1952, H. DE SAEGER, n° 3720, galerie forestière à *Erythrophloeum*, fauchage des arbustes du taillis ombragé, 3 femelles; 3 ex. : Iso/II, 12.VI.1952, H. DE SAEGER, n° 3733, 1 mâle, 2 femelles; 2 ex. : II/gc/8, 10.VII.1952, H. DE SAEGER, n° 3765, tête de source à boisement dégradé, fauchage des herbacées ombrophiles, 1 mâle, 1 femelle; 1 ex. : Utukuru/4, 22.VII.1952, H. DE SAEGER, n° 3811, savane herbeuse sur dalle latérique, fauchage des herbacées, 1 femelle; 7 ex. : II/gd/10, 7.VIII.1952, H. DE SAEGER, n° 3909, ruisseau à cours dénudé, fauchage, végétation d'herbacées paludicoles héliophiles, 2 mâles, 5 femelles; 1 ex. : II/gc/17, 14.VIII.1952, H. DE SAEGER, n° 3940, savane herbeuse paludicole, fauchage, dans une plaine temporairement marécageuse, de Graminées et Cypéracées en fleurs, 1 femelle; 1 ex. : II/hd/4, 20.VIII.1952, H. DE SAEGER, n° 3955, savane herbeuse de crête, fauchage au-dessus du sol fraîchement dénudé et remué, 1 femelle; 1 ex. : II/jd/11, 1.IX.1952, H. DE SAEGER, n° 4008, vallon marécageux sans ombrage, fauchage de la strate d'herbacées paludicoles composées surtout de Cypéracées, 1 femelle; 1 ex. : II/gd/11 4.IX.1952, H. DE SAEGER, n° 4036, vallon marécageux sans ombrage, fauchage des herbacées paludicoles (particulièrement *Jussiaea*, *Impatiens*, *Aeschynomene*), 1 femelle; 1 ex. : II/gd/4, 18.IX.1952, H. DE SAEGER, n° 4077, savane herbeuse (camp), fauchage des herbacées rudérales, 1 femelle; 2 ex. : II/fd/4, 22.IX.1952, H. DE SAEGER, n° 4078, savane herbeuse, fauchage des Graminées et herbacées rudérales croissant au bord d'une piste, 1 mâle, 1 femelle; 1 ex. : II/gd/10, 26.IX.1952, H. DE SAEGER, n° 4084, marais à *Thalia*, fauchage des herbacées paludicoles, milieu éclairé, 1 femelle; 2 ex. : XII/gd/4, 23.IX.1952, H. DE SAEGER, n° 4082, savane herbeuse, fauchage des herbacées rudérales croissant sur jachère, 1 mâle, 1 femelle; 1 ex. : Mabanga, 29.IX.1952, plateau latérique, fauchage des herbacées autour d'une mare temporaire, 1 mâle.

Espèce récoltée dans la cellule I, durant les mois de février (8 ex.), mars (1 ex.), décembre (1 ex.); dans la cellule II, durant les mois de janvier (25 ex.), février (36 ex.), mars (11 ex.), avril (1 ex.), mai (6 ex.), juin (6 ex.), juillet (6 ex.), août (9 ex.), septembre (9 ex.), octobre (3 ex.), novembre (7 ex.) et décembre (25 ex.).

Durant les mois de mars, septembre et décembre elle a été récoltée en concomitance à *P. atatu* seulement dans la cellule II.

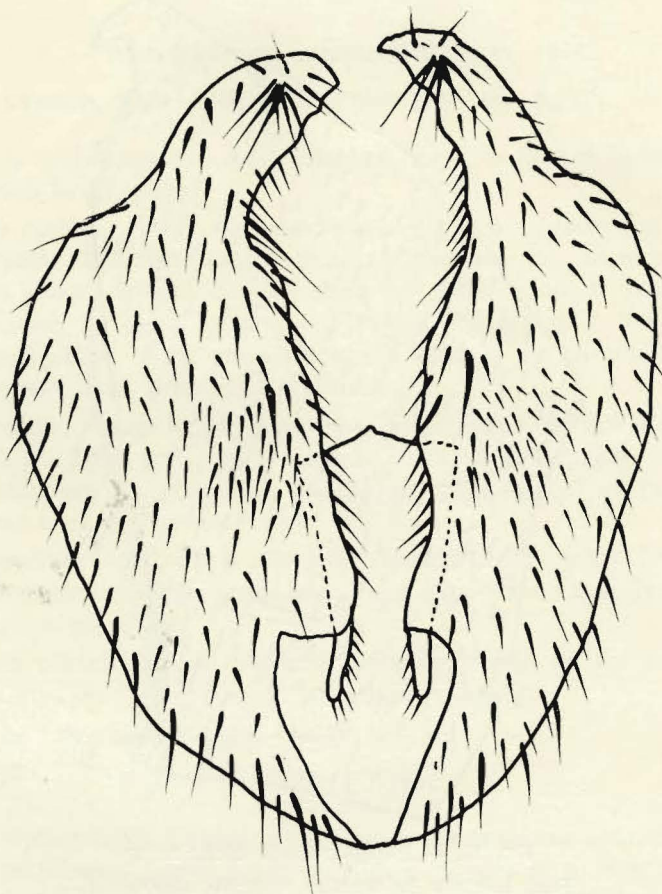


FIG. 18. — *Platytoxopoda atatu* n. sp.
Dernier segment, préparation n° 134 ($\times 80$ env.).

2. — ***Platytoxopoda atatu*** n. sp.

(Fig. 18, 19.)

Très semblable au *P. ainne*; nervation alaire jaune et nervure transverse postérieure légèrement courbée en forme d'S; tous les tarses noirs; pleures, hanches et thorax à reflets violacés; fosses antennaires noires; fosse contenant la soie orbitale plus longue que large.

Très différent de l'espèce précédente par les pièces génitales mâles.

25 exemplaires : 7 mâles, 18 femelles.

Type : 1 ex. mâle : II/gd/8, 13.XII.1951, H. DE SAEGER, n° 2901, tête de source dénudée, fauchage, végétation de Graminées paludicoles.

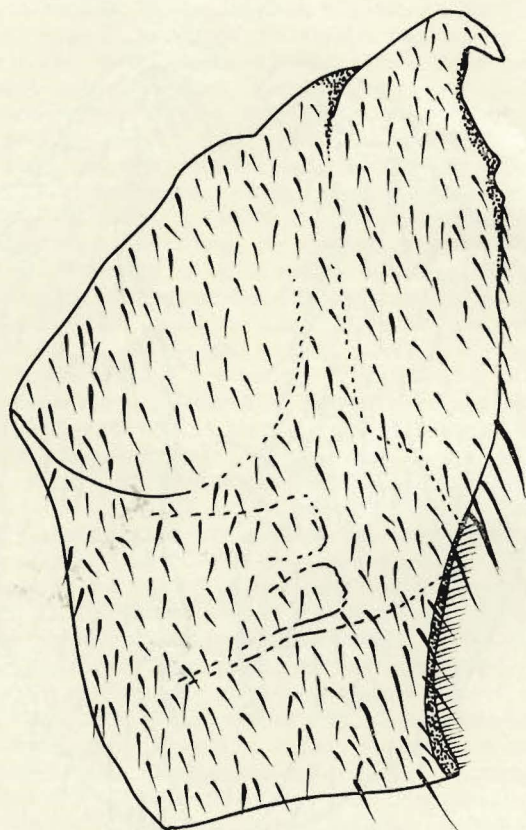


FIG. 19. — *Platytrotopoda atatu* n. sp.
Face latérale du dernier segment abdominal,
préparation n° 134 ($\times 130$ env.).

Paratype: 1 ex. femelle: ibidem. (Type et paratype in Institut des Parcs Nationaux du Congo.)

1 ex.: II/fd/4, 22.IX.1952, H. DE SAEGER, n° 4078, savane herbeuse, fauchage des Graminées et herbacées rudérales croissant au bord d'une piste, 1 mâle; 15 ex.: II/gd/8, 13.XII.1951, H. DE SAEGER, n° 2901, tête de source, fauchage, végétation de Graminées paludicoles, 2 mâles, 13 femelles; 7 ex.: II/fe/18, 31.III.1952, H. DE SAEGER, n° 3262, berges à fourrés de ligneux touffus, fauchage des herbacées et arbustes, 3 mâles, 4 femelles.

Espèce récoltée durant les mois de mars, septembre et décembre dans la cellule II seulement. Biotopes humides: berges à fourrés de ligneux, têtes de source, en savane herbeuse sur ligneux et herbes.

Le biotope le plus commun à *P. atatu* est la tête de source arborée à taillis d'essence hygrophile (17 ex.) et les berges avec Graminées hautes (7 ex.).

3. — **Platytoxopoda bequaerti** CURRAN, 1929.

P. bequaerti CURRAN, 1929, Amer. Mus. Nov., n° 339, p. 10.

« Espèce de taille moyenne : 6 à 6,5 mm, noire, la face et la moitié antérieure des joues brun-rouge.

» Triangle ocellaire large, se prolongeant jusqu'à la base des antennes, brillant, portant un sillon longitudinal médian courbé; bandes orbitales brillantes, les soies orbitales placées dans une dépression; le front entièrement noir opaque; l'occiput recouvert d'un satiné léger, gris. Thorax également recouvert d'un léger satiné gris; le disque du mésonotum et le scutellum bruns; soies propleurales jaunes.

» Pattes noires; chétosité noire; hanches antérieures portant deux courtes soies apicales au bord antérieur, aucune autre soie; hanches médiane et postérieure satinées; tibia médian épaissi au tiers apical et portant une rangée de trois à cinq soies ventrales.

» Ailes hyalines cendrées à nervation jaune-brun; quart basal de la cellule costale et de la cellule humérale brun; alule brune avec frange brun-jaune; balanciers noirâtres.

» Abdomen portant un satiné gris, les soies noires et peu visibles sur les tergites. Ovipositor proéminent, largement rougeâtre.

» [Holotype : femelle, Mbagá, Congo.]

» [Paratypes : femelles, Kasonsero, Congo]. »

Cette description de O. CURRAN a été établie sur trois exemplaires femelles récoltés par la Mission LANG-CHAPIN au Congo. Types et paratypes se trouvent dans les collections de l'American Museum Natural History.

Classés par ordre d'importance de fréquence de capture les divers biotopes se présentent :

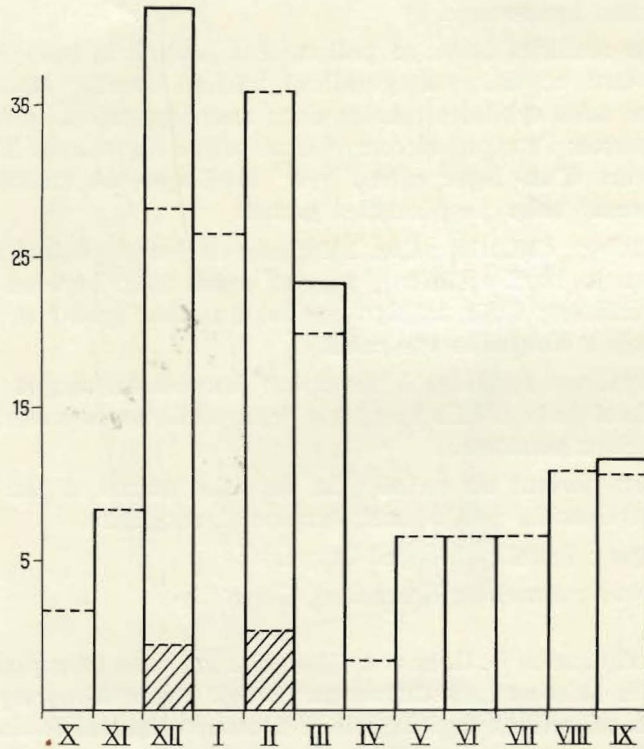
Têtes de source dénudées de nature marécageuse avec frange forestière réduite d'essences hygrophiles : 8 récoltes avec 62 exemplaires.

Rivières à cours boisé ou partie boisée de leurs cours, de deux types : type humide avec grands arbres : *Mitragyna stipulosa* O. KITZE, *Ficus congensis* ENGL., *Syzygium guineense* DC., taillis arbustifs avec strate herbacée; type sec, à frange forestière claire à *Irvingia Smithii* HOOK, *Nauclea*, taillis peu denses à strate herbeuse : 9 récoltes avec 35 exemplaires.

Galerias forestières des deux types également avec *Irvingia* et *Nauclea*, avec sous-bois de Graminées et Cypéracées et sous-bois de paludicoles et de Zingiberacées; dans la cellule I (b/3) frange forestière plus étendue avec prédominance d'*Irvingia Smithii* HOOK, taillis dense d'*Antidesma venosum* TUL, *Canthium* et *Ixora* : 3 récoltes avec 14 exemplaires.

Savanes herbeuses à dominance de Graminées diverses à *Crossopteryx febrifuga* BENTH., *Albizia zygia* MAC BRIDE : 6 récoltes avec 9 exemplaires.

Rivières à cours dénudé sans ligneux, à végétation rivulaire aquatique ou paludicole : 1 récolte avec 8 exemplaires.



GRAPHIQUE 4. — Répartition mensuelle des espèces du genre *Platyxopoda* CURRAN.
P. ainne n. sp. (-----), *P. atatu* n. sp. (—————).
 Cellule I non hachurée. Cellule II hachurée.

Expansions marécageuses et mares temporaires : expansion formant une nappe d'eau ouverte, à bords marécageux, dépendante de l'étalement du plan d'eau, exondée à la saison sèche, mares eurythermes, végétation aquatique pauvre : 4 récoltes avec 9 exemplaires.

Berges à Graminées fortement développées de *Panicum maximum* JACQ. principalement : 1 récolte avec 4 exemplaires.

Savanes arbustives et confluent, à végétation plus dense de formation boisée et de marécage : 4 récoltes avec 4 exemplaires.

**Le rapport du nombre des mâles au nombre des femelles
du genre *Platytoxopoda* CURRAN.**

	Mâles	%	Femelles	%	Totaux
<i>P. ainne</i> n. sp.	82	54,3	69	45,7	151
<i>P. atatu</i> n. sp.	7	28,0	18	72,0	25
	89	50,5	87	49,5	176

IV. — **PARATOXOPODA** DUDA, 1925.

(Fig. 20.)

Paratoxopoda DUDA, 1925, Monographie der Sepsiden (Dipt.), Ann. Nat. Mus. Wien, Bd. XXXIX, pp. 29 et 32; HENNIG, 1949, *Sepsidae*, LINDNER, Die Flieg. Palaearkt. Reg., p. 57.

Soies verticales internes présentes (*V* ou *vti*); soies verticales externes manquantes (*Po* ou *vte*); face arrondie en dessous comme le rebord buccal, celui-ci ne dépassant pas le bord antérieur des yeux; joues arrondies en avant, ne dépassant que très peu le bord antérieur des yeux, devenant plus large vers l'arrière, portant plusieurs fortes vibrisses; troisième article antennaire à peine seulement deux fois aussi long que large; deux soies dorso-centrales; abdomen plus fortement brillant sans pilosité entre les segments; quatrième tergite plus court que le troisième, mais plus long que le cinquième et le sixième réunis; segment anal longuement pilifère seulement sur la partie supérieure; fémurs médians courbés comme chez *Toxopoda* MACQUART; tarses antérieurs non élargis; cellule costale noircie jusqu'à l'apex de la subcostale; apex de la cinquième nervure longitudinale non courbée vers l'arrière, nervure anale courbée vers l'arrière et aboutissant presque au bord de l'aile.

« Die im wesentlichen äthiopisch verbreitete Gruppe schließt sich verhältnismäßig eng an die *Themira*-Gruppe an und es ist fraglich, ob sie überhaupt von ihr unterschieden werden darf. Auch bei ihr treten niemals dunkle Zeichnungen im Flügel auf. Die übrigen gemeinsamen Merkmale müßten durch eine umfassendere Untersuchung geklärt werden. Als phylogenetische Einheit (neben oder vielleicht auch innerhalb der *Themira*-Gruppe) ist die Gruppe schon durch die Körpergestalt aller ihrer Mitglieder und die charakteristische Verbiegung der f2 gekennzeichnet. Über die Lebensweise der Gruppe ist bisher nichts bekannt. Ihr gehören außer der Gattung *Toxopoda* mit 2 (vielleicht identischen) Arten (*nitida* MACQUART und *atrata* MALLOCH) noch die Gattungen *Paratoxopoda* (8 äthiopische Arten) und *Platytoxopoda* (1 äthiopische Art) an. Alle diese Gattungen wären vielleicht besser unter *Toxopoda* zu vereinigen. »

TABLE DICHOTOMIQUE DES ESPÈCES ÉTHIOPIENNES.

1. Abdomen entièrement noir ou la suture entre les tergites deux et trois porte une bande jaune; balanciers jaunes ou blancs; nervation alaire jaune sauf dans la cellule costale 2
- Abdomen plus ou moins rouge-brun, plus ou moins à reflets métalliques bleutés; balanciers rouge-brun à noirs; nervation alaire noire ou brun-noir; première cellule radiale seulement à peine deux fois plus large que la quatrième section costale n'est longue 7

FIG. 20. — *Paratoxopoda* DUDA.Extrémité de l'abdomen, deux soies dorso-centrales ($\times 35$ env.).

2. Abdomen entièrement noir, avec quelques reflets vert-brun; les deux derniers segments pas ou à peine plus brillants que les autres; chez le mâle les deux derniers sternites portent de longues soies courbées ... 3
- Abdomen avec des reflets vert métallique; les derniers segments abdominaux plus brillants que les précédents et avec reflets sur les faces latérales; les deux derniers sternites des mâles non sétifères; nervation, sauf de la cellule costale, jaune; première cellule radiale plus de quatre fois aussi large que la cellule costale n'est longue; deuxième et (ou) troisième tergites portant une bande colorée, généralement jaune 5
3. Derniers segments peu ou pas beaucoup plus brillants que les précédents 4
- Derniers segments plus brillants que les précédents *asita* n. sp.

4. Proéminence ventrale médiane longuement sétifère
akuminambili n. sp.
- Deux derniers sternites longuement pilifères *depilis* WALKER.
5. Deuxième et (ou) troisième tergites avec bande colorée 6
- Pas de bande colorée entre les tergites; dernier tergite portant une tache triangulaire médiane rouge *akuminamoya* n. sp.
6. Troisième tergite avec une large bande jaune *fasciventris* DUDA.
- Deuxième et troisième tergites avec bande brune étroite (plus prononcée chez la femelle), dernier sternite sétifère *straeleni* n. sp.
7. Tarses antérieurs plus ou moins teintés de jaune 8
- Tarses antérieurs entièrement noirs 10
8. Tarses antérieurs entièrement jaune clair *akuminatanu* n. sp.
- Tarses antérieurs teintés de jaune dans la moitié basale du second article et des suivants 9
9. Nervure transverse alaire postérieure droite *flavitarsis* DUDA.
- Cette nervure transverse sigmatiforme *akumi* n. sp.
10. Hanches antérieures des mâles plus ou moins longuement sétifères; abdomen des mâles plus ou moins rougeâtre dans les trois premiers tergites, les suivants noirs avec reflets métalliques bleutés 11
- Hanches antérieures des mâles courtement et peu densément sétifères; abdomen des mâles généralement brun-rouge, les deux derniers tergites plus ou moins noircis 12
11. Hanches antérieures avec soies dressées *villicoxa* DUDA.
- Hanches sans soies dressées, ni couchées *variicoxa* CURRAN.
12. Forceps très minces et allongés 13
- Forceps plus larges et forts 14
13. Pas de soies anales; forceps courtement sétifères, sans crochet ni épine; quatrième et cinquième sternites dirigés bien en avant; le quatrième tergite portant de longues soies au rebord postérieur *nigritarsis* DUDA.
- Longues soies anales *akuminainne* n. sp.
14. Sternites non proéminents ni remarquablement sétifères au rebord postérieur 16
- Sternites proéminents et remarquablement sétifères 15
15. Nombreuses soies anales *asaba* n. sp.
- Soies anales peu nombreuses *amonane* n. sp.

16. Forceps très grands, longs et épais, courbés en forme de S avec une longue épine chétive et dirigée en avant *crassiforceps* DUDA.
 — Forceps plus étroits et peu courbés mais cependant plus larges que chez *nigritarsis* DUDA; une petite soie épineuse seulement ... *intermedia* DUDA.

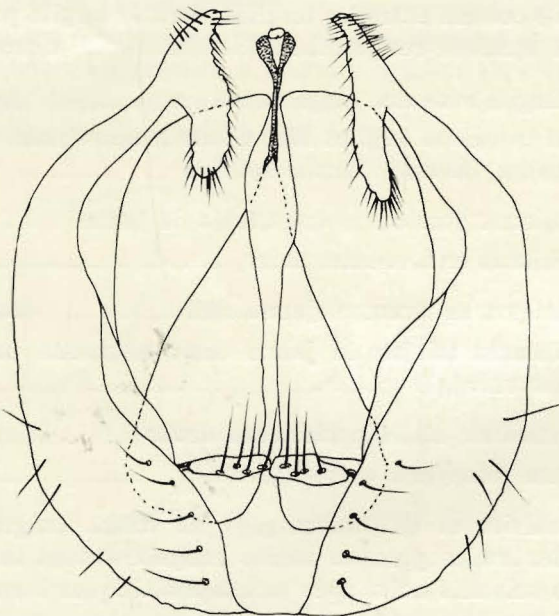


FIG. 21. — *Paratoxopoda straeleni* n. sp.
 Dernier segment abdominal, préparation n° 29 ($\times 45$ env.).

1. — ***Paratoxopoda straeleni*** n. sp.

(Fig. 21, 22.)

Taille de 7 à 8,2 mm; front brun-rouge; occiput noir; yeux jaunâtres; carène faciale jaune à poudré grisâtre dans la moitié apicale; joues jaunes au devant des yeux et en dessous mais devenant brunes vers l'arrière à l'occiput; deux vibrisses sur l'angle vibrissal; antennes à second article brun clair, troisième jaune clair. Abdomen noir à reflets bleus, balanciers jaunes; nervation alaire généralement jaune; fine bande brune entre les deuxième et troisième tergites abdominaux; avant-dernier segment abdominal brun clair plus brillant que les précédents; segment anal brun foncé portant de part et d'autre quatre longues soies noires courbées vers l'arrière et une ligne de mêmes soies courbées vers l'avant et transversalement; cinquième sternite portant une série de soies épineuses au bord inférieur; disque du scutellum portant deux paires de soies dorso-centrales, les apicales plus fortes que les latérales.



FIG. 22. — *Paratoxopoda straeleni* n. sp.
Face latérale du dernier segment abdominal,
préparation n° 129 ($\times 65$ env.).

La femelle semblable au mâle mais les pattes plus rembrunies, principalement les tibias antérieurs et le premier article des tarsi antérieurs; balanciers plus clairs.

24 exemplaires : 13 mâles, 11 femelles.

Type : 1 ex. mâle : I/0/2, 6.XI.1950, H. DE SAEGER, n° 936, fauchage sur les arbustes du taillis sous couvert.

Paratype : 1 ex. femelle : ibidem. (Type et paratype in Institut des Parcs Nationaux du Congo.)

6 ex. : ibidem, 5 mâles, 1 femelle; 13 ex. : I/0/2, 23.X.1950, H. DE SAEGER, n° 899, franche galerie forestière humide, ramassage, 4 mâles, 9 femelles; 1 ex. : I/0/2, 2.XI.1950 H. DE SAEGER, n° 923, 1 mâle; 1 ex. : II/gc/4, 1.VI.1951, H. DE SAEGER, n° 1853,

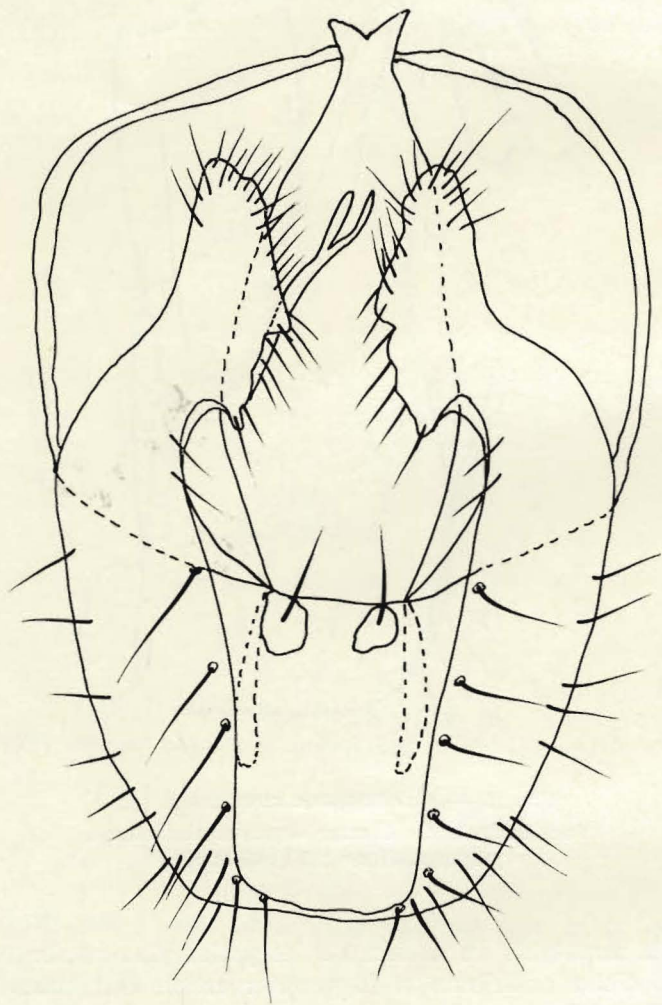


FIG. 23. — *Paratoxopoda asita* n. sp.
Dernier segment abdominal, préparation n° 76 ($\times 85$ env.).

savane herbeuse à ligneux rares, sur feuilles de *Nauclea latifolia*, 1 mâle; 1 ex. : Garamba/2 source, 13.VI.1952, H. DE SAEGER, n° 3616, savane arborescente, ex galles foliaires (en ponte) sur *Piliostigma Thonningii*, 1 mâle.

Espèce récoltée durant les mois d'octobre et de novembre 1950 dans la cellule I, et durant le mois de juin 1951 et 1952 dans la cellule II. *P. straeleni* est beaucoup plus abondant dans la cellule I (22 exemplaires récoltés), sous couvert forestier dense à dominance de *Ficus congensis* ENGL. sur marécage, 13 exemplaires au bord d'une galerie forestière humide, 8 exemplaires sur arbustes du taillis.

Les exemplaires récoltés dans la cellule II ont été capturés en savane herbeuse, à ligneux rares, sur feuilles de *Nauclea latifolia* et en savane arborescente, ex galles foliaires, sur *Piliostigma Thonningii*.

8 exemplaires de fauchage arbustes du taillis (*Ficus*).

13 exemplaires galerie forestière humide (*Ficus*).

1 exemplaire *Nauclea latifolia*.

1 exemplaire *Piliostigma Thonningii*.

2. — *Paratoxopoda flavitarsis* DUDA.

Espèce décrite par DUDA sur quelques exemplaires femelles du Cameroun. Chez *flavitarsis*, les pattes antérieures, dans la moitié basale, les seconds articles des tarsi et tous les articles suivants des tarsi sont entièrement jaunes; la nervure transverse postérieure est droite sur tout son parcours tandis que cette nervure est sigmatiforme chez *nigratarsis*. *P. flavitarsis* est probablement une variété de *nigratarsis*, mais il n'a pas encore été récolté un exemplaire mâle qui puisse être désigné à *flavitarsis*.

3. — *Paratoxopoda asita* n. sp.

(Fig. 23, 24.)

Taille de 6,8 à 7,1 mm; front brun foncé à bandes orbitales postérieures noires; occiput noir; yeux noirs bordés de beige; carène faciale brun foncé; partie apicale seulement ponctuée, brune; joues brunes bordées de jaune, noircies vers l'occiput; antennes à second article brun foncé; troisième article antennaire brun-jaune, fortement rembruni au centre. Pleures, disque du mésonotum et scutellum, noirs; abdomen noir, sans reflet ni bande claire entre les tergites deux et trois, deux derniers segments brillants, moins fortement ponctués, quatre soies anales de part et d'autre du segment anal.

Hanches médianes et postérieures brunes, les antérieures noires sauf l'apex et la base rembrunis.

Pattes comme celles de *P. atatu* n. sp.

La femelle diffère du mâle par deux bandes jaune-brun entre les tergites; le troisième tergite très court à poudré violacé.

102 exemplaires : 43 mâles, 57 femelles.

Type : 1 ex. mâle : I/0/2, 6.XI.1950, H. DE SAEGER, n° 936, galerie forestière, fauchage sur les arbustes du taillis sous couvert.

Paratype : 1 ex. femelle : ibidem. (Type et paratype in Institut des Parcs Nationaux du Congo.)

65 ex. : ibidem, 25 mâles, 40 femelles; 35 ex. : I/0/2, 23.X.1950, H. DE SAEGER, n° 899, bord de galerie forestière humide, ramassage, 18 mâles, 17 femelles.



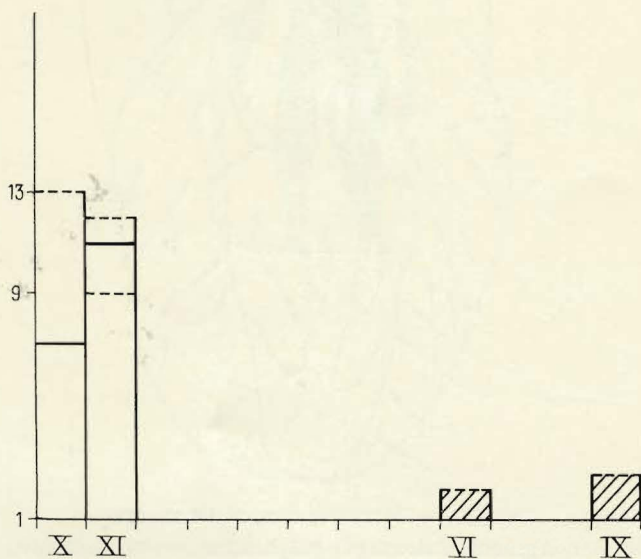
FIG. 24. — *Paratoxopoda asita* n. sp.
Face latérale du dernier segment de l'abdomen,
préparation n° 76 ($\times 50$ env.).

Espèce récoltée seulement durant les mois d'octobre et de novembre 1950 dans la cellule I, en grande quantité, par fauchage des arbustes du taillis avec couvert de *Ficus congensis* ENGL. et en galerie humide avec *Ficus* également.

4. — *Paratoxopoda intermedia* DUDA.

Très voisine de *crassiforceps* DUDA; segment anal de teinte noire; forceps entièrement droits, beaucoup plus étroits que chez *crassiforceps*, bien que plus larges que chez *depilis* WALKER, épais, courts, à pilosité noire, avec une courte épine en arrière et en haut; quatrième et cinquième sternites chez le mâle à peine plus larges et ne portant pas de pilosité spéciale.

Hanches antérieures noires; fémurs antérieurs portant une sétosité plus longue et plus fine sur la partie basale; tibias antérieurs, apicalement, et les tarses antérieurs et postérieurs entièrement à sétosité jaune clair. Les ailes comme chez le *crassiforceps*, généralement à nervation foncée et morphologie semblable; cellule basale postérieure à peine trois fois aussi large que la quatrième section de la nervure costale est longue; alule beaucoup plus courte que chez *depilis* duquel l'abdomen est rouge-brun; fémurs médians et postérieurs rouges, balanciers à capitule noir et tige rouge; nervures longitudinales trois et quatre convergentes.



GRAPHIQUE 5. — Répartition mensuelle des *Paratoxopoda straeleni* n. sp. (-----), *asita* n. sp. (—), *asaba* n. sp. (-----) XI. Cellule I non hachurée. Cellule II hachurée.

5. — *Paratoxopoda asaba* n. sp.

(Fig. 25, 26.)

Grande espèce de 7 à 8,2 mm; front brun foncé; triangle ocellaire noir avec occiput noir; carène faciale jaune-brun; joues jaune-brun et sous les yeux, devenant noires, bordées de brun.

Pleures et disque du mésonotum à satiné gris; scutellum brun; abdomen noir à reflets métalliques bleus; cinquième sternite portant transversalement une série de cinq soies épineuses; segment anal très longuement et très densément couvert de longues soies fines et courbées; tergites sans bande teintée.

Hanches antérieures largement rembrunies, les médianes et les postérieures brunes; pattes généralement brun foncé, avec apex et base des fémurs et face intérieure des tarses jaune-brun; tibias et fémurs postérieurs portant des séries longitudinales de courtes soies.

Balanciers blanchâtres.

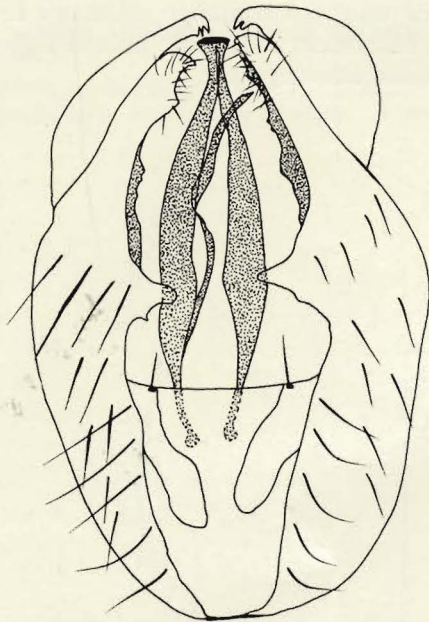


FIG. 25. — *Paratoxopoda asaba* n. sp.
Dernier segment abdominal, préparation n° 61 ($\times 65$ env.).

La femelle a le front plus largement brun foncé; l'abdomen porte une tache plus ou moins grande au bord postérieur du troisième tergite; balanciers à tige brune et capitule jaune.

100 exemplaires : 28 mâles, 72 femelles.

Type : 1 ex. mâle : I/o/2, 6.XI.1950, H. DE SAEGER, n° 936, galerie forestière, fauchage sur les arbustes du taillis sous couvert.

Paratype : 1 ex. femelle : ibidem. (Type et paratype in Institut des Parcs Nationaux du Congo.)

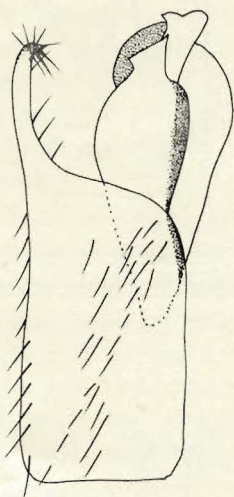
95 ex. : ibidem, 28 mâles, 67 femelles; 5 ex. : II/fd/17, 5.IX.1951, H. DE SAEGER, n° 2379, galerie forestière dense, fauchage du taillis de ligneux, 5 mâles.

Cette espèce a été récoltée durant le mois de novembre 1950 dans la cellule I et durant le mois de septembre 1951 dans la cellule II. Très commune, 100 exemplaires, dans la cellule I, toujours dans le même biotope avec *Ficus congensis* ENGL.

6. — **Paratoxopoda amonane** n. sp.

(Fig. 27, 28.)

Taille moyenne de 6 à 7 mm; front brun à triangle ocellaire noir; bandes orbitales en partie noires; yeux plus clairs que les espèces du genre; carène faciale jaune à poudré gris clair; joues jaune-brun; angle vibrissal brun; calus huméral noir, bordé de brun vers l'avant; mésonotum et pleures noirs; scutellum brun; abdomen noir à reflet bleu métallique; derniers

FIG. 26. — *Paratoxopoda asaba* n. sp.

Face latérale du dernier segment abdominal,
préparation n° 61 ($\times 50$ env.).

segments abdominaux brun foncé; dernier sternite portant quelques soies épineuses; soies anales au nombre de quatre; quelques soies dispersées sur le segment anal.

Hanches antérieures brunes, médianes et postérieures jaune-brun; pattes généralement brun foncé; chétosité régulière du genre *Toxopoda*; balanciers blanchâtres.

La femelle porte deux bandes jaunes sur les tergites.

7 exemplaires : 3 mâles, 4 femelles.

Type : 1 ex. mâle : I/0/2, 6.XI.1950, H. DE SAEGER, n° 936, galerie forestière, fauchage sur les arbustes du taillis sous couvert.

Paratype : 1 ex. femelle : I/0/2, 23.X.1950, H. DE SAEGER, n° 899, bord de galerie forestière humide, ramassage. (Type et paratype in Institut des Parcs Nationaux du Congo.)

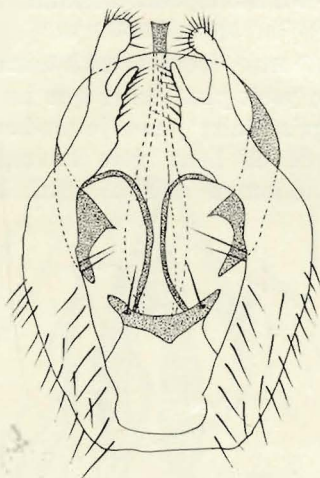


FIG. 27. — *Paratoxopoda amonane* n. sp.
Dernier segment abdominal, préparation n° 78 ($\times 50$ env.).

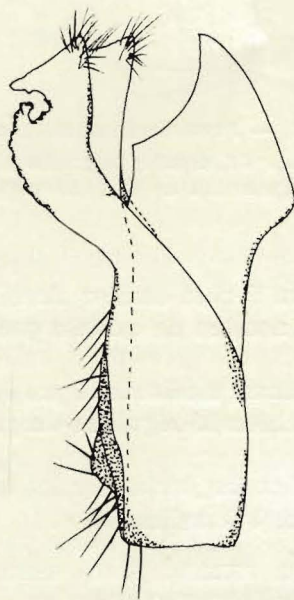


FIG. 28. — *Paratoxopoda amonane* n. sp.
Face latérale du dernier segment abdominal,
préparation n° 81 ($\times 30$ env.).

2 ex. : I/0/2, 6.XI.1950, H. DE SAEGER, n° 936, galerie forestière, fauchage sous les arbustes du taillis sous couvert, 1 mâle, 1 femelle; 3 ex. : I/0/2, 23.X.1950, H. DE SAEGER, n° 899, bord de galerie forestière humide, ramassage, 2 mâles, 1 femelle.

Espèce récoltée durant les mois d'octobre et de novembre seulement dans la cellule I, en galerie forestière, à prédominance de *Ficus congensis* ENGL.

7. — *Paratoxopoda villicoxa* DUDA.

Espèce très semblable à *crassiforceps* DUDA et très voisine de *intermedia* DUDA. Taille de 7 à 8 mm; face entièrement rouge-brun clair; antenne complètement rouge-brun; abdomen mat-brillant, les deux premiers tergites complètement rouge-brun; troisième tergite sans bande plus claire mais rouge diffus vers la partie antérieure et noir à l'apex du tergite; reflet bleu métallique sur tous les tergites.

Balanciers rouge-brun; forceps noirs, moyennement élargis, croisés, courts, à pilosité noire, arrondis à l'apex, portant de petites dents au bord intérieur; derniers segments de l'abdomen sans soie ni pilosité remarquable.

Face antérieure entre les hanches longuement et peu densément pilifère, noire; hanches antérieures, fémurs antérieurs et médians, tous les tibias, noirs avec reflets métalliques bleus; tarses noirs; hanches antérieures portant une rangée de soies à la face interne; fémurs médians plus longuement sétifères à l'apex postérieur; métatarses antérieurs plus longs que les trois articles suivants réunis, à pilosité jaunâtre.

Ailes comme chez *crassiforceps* et *intermedia*, hyalines avec nervation brune; espace entre les nervures transverses plus court que la longueur de la transverse postérieure et quelque peu plus long que la partie apicale de la cinquième nervure longitudinale.

8. — *Paratoxopoda akumi* n. sp.

(Fig. 29, 30.)

Taille de 6,8 à 7,5 mm; espèce voisine du *P. crassiforceps* DUDA par l'édéage mais très ressemblante à *P. flavitarsis* DUDA par la coloration de l'abdomen et du front à reflets violacés.

Tête aussi longue que haute; carène faciale forte, s'élargissant vers le bas et déprimée vers le rebord buccal, brun foncé, ponctuée; front large, brun foncé vers les ocelles, brun vers l'avant à reflets violacés, brillant; grands yeux globuleux; joues étroites brun foncé, brillantes, fortement rembrunies à l'angle vibrissal, deux vibrisses. Antennes brunes, coniques, troisième segment s'amincissant de la base vers l'apex, la base largement jaunie; arista noire, épaissie à la base. Mésonotum noir, mat-brillant,

ponctué, portant quelques fines soies acrosticales jaunes; deux paires de soies dorso-centrales; pas de soie humérale; balanciers à tige brun clair et capitule blanchâtre.

Deuxième et troisième tergites à reflet légèrement violacé; derniers tergites avec tache brun clair médiane; cinq à six longues soies noires courbées de part et d'autre du segment anal; crête abdominale sur sternites cinq et quatre, densément sétifère.

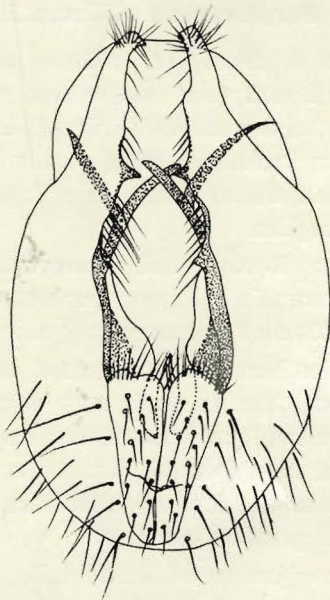


FIG. 29. — *Paratoxopoda akumi* n. sp.
Dernier segment abdominal, préparation n° 109 ($\times 65$ env.).

25 exemplaires : 5 mâles, 20 femelles.

Type : 1 ex. mâle : PpK/60/d/8, 18.XII.1951, H. DE SAEGER, n° 2924, galerie forestière dégradée, fauchage de la strate herbacée, sous couvert, constituée principalement de la Labiée n° 1570.

Paratype : 1 ex. femelle : Ndelele/R, 21.VI.1952, H. DE SAEGER, n° 3655, fauchage des fleurs « Boteli ». (Type et paratype in Institut des Parcs Nationaux du Congo.)

9 ex. : PpK/60/d/8, 18.XII.1951, H. DE SAEGER, n° 2924, galerie forestière dégradée, fauchage de la strate herbacée, sous couvert, constitué principalement de Labiées, 1 mâle, 8 femelles; 1 ex. : II/fd/17, 28.I.1952, H. DE SAEGER, n° 3067, galerie forestière (massif), fauchage du taillis ligneux et herbacé à l'ombre, ce massif forestier a été encerclé, quelques jours auparavant, par les feux de brousse, 1 mâle; 7 ex. : PpK/56/d/8, 27.II.1952, H. DE SAEGER, n° 3149, galerie forestière dense, fauchage des herbacées paludicoles et ombrophiles, 1 mâle, 6 femelles; 6 ex. : Ndelele/R, 21.VI.1952, H. DE SAEGER, n° 3655, fauchage des fleurs « Boteli », 1 mâle, 5 femelles.

Espèce récoltée durant les mois de janvier, février et juin 1952, décembre 1951, seulement dans la cellule II; aucune récolte de *P. akumi* dans la cellule I. Le mois de décembre a fourni quantitativement le maximum des récoltes.

Deux fois récoltée en galerie forestière avec strate herbacée paludicole et ombrophile ou de Labiées (17 ex.); une fois sur *Ficus capensis* en fleurs (7 ex.); une fois sur taillis ligneux à l'ombre (1 ex.). Les fleurs du *Ficus capensis* constituent, avec les Labiées, le biotope le plus important.

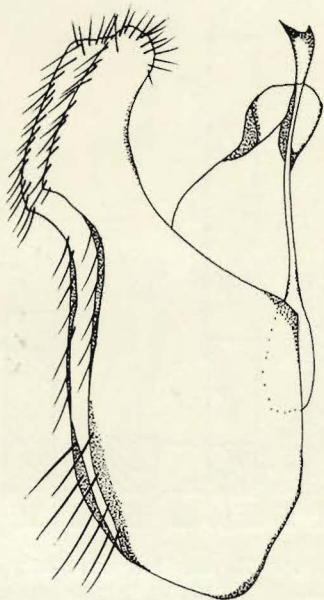


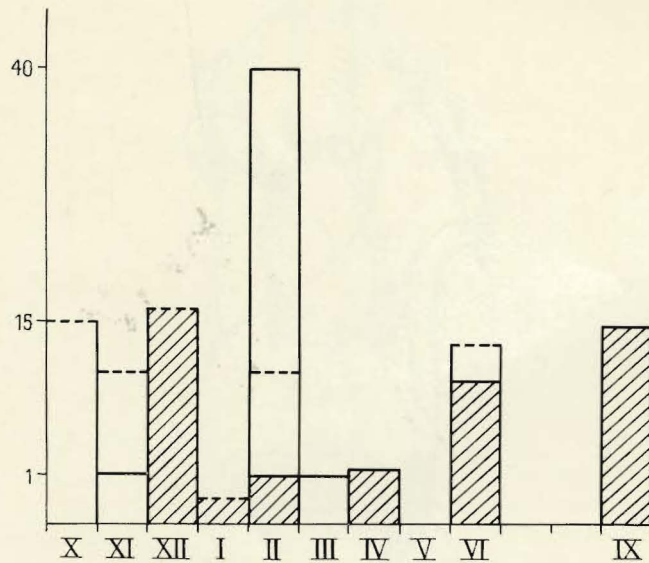
FIG. 30. — *Paratoxopoda akumi* n. sp.
Face latérale du dernier segment abdominal.
préparation n° 109 ($\times 65$ env.).

9. — *Paratoxopoda depilis* WALKER.

Synonymes : *costalis* JOHNSON (*Sepsis*); *costata* MELANDER et SPULER (*Toxopoda*); *fasciventris* BEZZI (*Toxopoda*).

Abdomen du mâle entièrement noir, mat-brillant, à reflet vert et bleu; les deux derniers tergites sont plus sombres et paraissent plus brillants; les forceps sont longs, épaissis, portent une branche latérale, sont courbés vers l'avant et le bas, dans le tiers basal, convexes en avant, concaves vers l'arrière, plus longuement pilifères en dedans et en arrière que les autres espèces du genre; *P. crassiforceps* DUDA a les forceps minces et crochus,

nigritarsis DUDA et *intermedia* DUDA les ont courts et aigus. Chez la femelle les cinq premiers tergites sont noirs, mat-brillant, avec reflets verts et bleus; le sixième tergite est noir brillant; le troisième tergite est latéralement et en partie sur le disque, teinté de jaune. La nervation alaire chez le mâle et la femelle est jaune; la costa et la sous-costa sont noires dans toute la cellule costale; la première cellule radiale est presque quatre fois aussi large que la section costale est longue; l'espace entre les nervures transverses trois à quatre fois aussi long que la quatrième section de la nervure costale est



GRAPHIQUE 6. — Répartition mensuelle des *Paratoxopoda crassiforceps* DUDA (—), *amonane* n. sp. (-----) X-XI-II-VI, *akumi* n. sp. (-----) XII-I. Cellule I non hachurée. Cellule II hachurée.

longue, et aussi long ou légèrement plus long que la nervure transverse postérieure qui est elle-même droite ou en forme de S. La cellule anale plus courte que la cellule basale postérieure; nervure anale courbée, aboutissant presque au rebord de l'aile. Pattes généralement noires ou brun-noir; tarsi antérieurs et postérieurs à pilosité claire à reflet or. Balanciers jaune-blanc.

10. — *Paratoxopoda crassiforceps* DUDA, 1926.

(Fig. 31, 32.)

Tous les exemplaires très semblables au type de O. DUDA; taille de 7,2 à 8,5 mm; tête aussi longue que haute; face légèrement déprimée; carène faciale rouge-brun, mat-brillant, finement ponctuée, élargie vers le rebord buccal; sillon antennaire jaunâtre, mat au-dessus, brillant en dessous; front

rouge-brun foncé sans reflet bleuté comme dans l'espèce type; joues rouge-brun, plus étroites que le troisième segment antennaire, légèrement courbées vers le bas et l'avant et portant deux longues vibrisses et quelques soies buccales; antennes rouge-brun foncé, troisième article clair avec tache foncée le long du rebord extérieur, dans le type de DUDA le troisième article est entièrement assombri; troisième article rétréci vers le bas; arista noire,

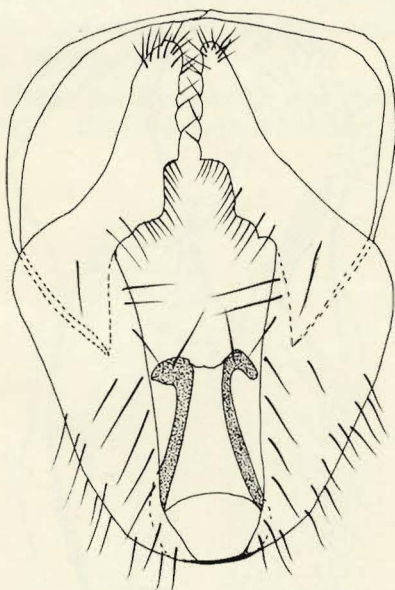


FIG. 31. — *Paratoxopoda crassiforceps* DUDA.
Dernier segment abdominal, préparation n° 126 ($\times 65$ env.).

épaissie à la base. Thorax portant deux paires de soies dorso-centrales; acrosticales petites, jaunes, peu nombreuses; balancier jaune ou encore jaune et capitule blanc.

Abdomen de brun foncé à noir; sans être pédonculé, l'abdomen est plus étroit que le thorax.

Tarses antérieurs à peine rétrécis avec premier article du tarse antérieur portant une pilosité jaune brillant au bord antérieur seulement.

Nervation alaire foncée sans être noire.

74 exemplaires : 33 mâles, 41 femelles.

1 ex. : I/o/2, 6.XI.1950, H. DE SAEGER, n° 936, galerie forestière, fauchage sur les arbustes du taillis sous couvert, 1 mâle; 1 ex. : I/b/3", 1.III.1950, H. DE SAEGER, n° 261, marécage asséché, 1 mâle; 40 ex. : I/c/1, 24.II.1950, H. DE SAEGER, n° 217, savane arborescente, jeunes pousses, endroits brûlés, fauchage, 13 mâles, 27 femelles; 15 ex. :

mont Moyo, 25.IX.1952, H. DE SAEGER, n° 4076, savane herbeuse à *Urelytrum*, fauchage de la strate herbeuse, 12 mâles, 3 femelles; 10 ex. : Ndelele/R, 21.VI.1952, H. DE SAEGER, n° 3655, fauchage des fleurs de « Boteli », 1 mâle, 9 femelles; 3 ex. : PFSK/22/8, 10.VI.1952, H. DE SAEGER, n° 3608, tête de source à boisement clair, fauchage de la strate d'herbacées sciaphiles, 2 mâles, 1 femelle; 1 ex. : PpK/56/d/8, 27.II.1952, H. DE SAEGER, n° 3149, galerie forestière dense, fauchage des herbacées paludicoles et ombrophiles, 1 mâle; 1 ex. : II/ee/14, 26.IV.1951, J. VERSCHUREN, n° 1617, sur feuille d'abres, fauchage, *Ixora radiata*, 1 mâle.

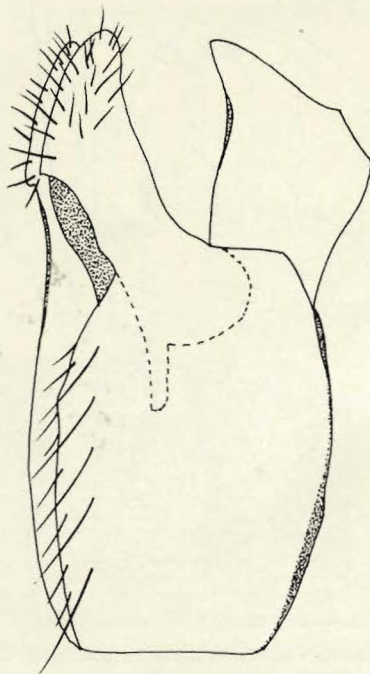


FIG. A2. — *Paratoxopoda crassiforceps* DUDA.

Face latérale du dernier segment abdominal, préparation n° 126 ($\times 60$ env.).

Les exemplaires de *P. crassiforceps* DUDA ont été récoltés en biotopes divers mais généralement en savane boisée, taillis, savanes herbeuses avec fleurs, galerie forestière avec végétation aquatique, paludicole, toujours ombrophile.

C'est à nouveau la cellule I qui donne quantitativement les résultats les plus élevés (couvert dense avec végétation arbustive, taillis ou végétation paludicale), cette espèce semble être plus fréquemment rencontrée en milieu humide (tête de source, marécage, galerie forestière) (42 ex. pour 30).

Elle a été capturée durant les mois de février, mars et novembre 1950 en cellule I, en avril 1951 dans la cellule II et durant les mois de février, juin (deux fois) et septembre 1952 également dans la cellule II et le long des pistes du Parc National.

11. — **Paratoxopoda varicoxa** CURRAN.

P. varicoxa CURRAN, 1929, Amer. Mus. Novit., n° 339, pp. 8-9.

« Related to *villicoxa* DUDA but differs from it in lacking erect or suberect hair on the front coxae. Length 7 mm.

» Female : face, cheeks and antennae orange-red, proboscis and front brown, the latter with steel-blue reflections; occiput black with slight greenish tinge. Arista brown.

» Thorax greenish black, faintly grayish pruinose, the scutellum brown pollinose; humero brown. Obscure hair on pleura yellowish.

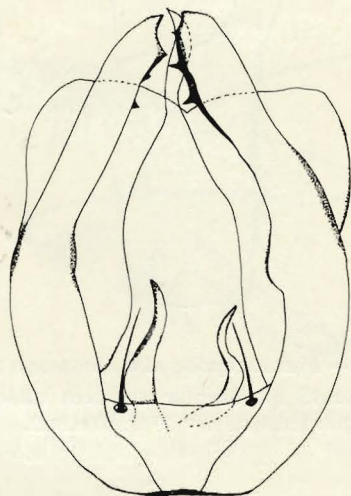


FIG. 33. — *Paratoxopoda akuminamoya* n. sp.

Dernier segment abdominal, préparation n° 50 ($\times 50$ env.).

» Legs brown; posterior four coxae and broad base of posterior femora reddish. Hair black; more abundant on the apices of the front coxae than in most species, but not erect on as abundant as in *villicoxa* DUDA. Wings cinerous hyaline, the costal cell blackish. Squamal border and fringe brown; halteres brownish red.

» Abdomen black, the basal two segments reddish. Apical segments with greenish reflection, the fifth and following segments polished. »

Cette espèce est séparable du *varicoxa* DUDA et de toutes les autres espèces du genre par l'absence de soie apicale sur la hanche antérieure. La femelle

de *varicoxa* possède une pilosité abondante, courte, érigée sur le tiers apical de la hanche antérieure, mais dans *varicoxa* cette pilosité est plus dense que chez les autres espèces; chez *villicoxa* cette pilosité n'est pas dressée.

Cette espèce a été décrite par O. CURRAN sur trois femelles capturées au Liberia par J. BEQUAERT.

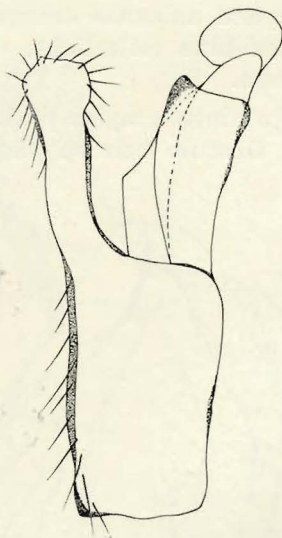


FIG. 34. — *Paratoxopoda akuminamoya* n. sp.
Face latérale du dernier segment abdominal,
préparation n° 50 ($\times 50$ env.).

12. — ***Paratoxopoda akuminomoya*** n. sp.
(Fig. 33, 34.)

Grande espèce de 7 à 8,2 mm; front noir à reflets violacés au bord antérieur; face brun foncé; joues brunes; antennes à troisième article très long, occupant toute la cavité antennaire, brun clair, les deux premiers articles brun foncé; deux fortes vibrisses implantées parmi de très nombreuses soies orales.

Thorax et abdomen noir, brillant, ponctué, à reflets violacés; scutellum à poudré grisâtre; deux paires de soies dorso-centrales postérieures; sternites antérieurs plus larges que les postérieurs, l'abdomen conique, plus étroit à l'apex; dernier sternite portant une tache médiane rouge, bordés d'un trait noir; nombreuses soies anales longues, courbées, croisées; forceps longs et épais, à courte chétosité.

Balanciers brun foncé.

Hanches et pattes généralement brun-noir à reflets violacés; fémurs postérieurs couverts de nombreuses épines courtes dispersées à la face postérieure; les métatarses portant une chétosité courte à reflets jaune clair.

Ailes hyalines, claires; cellule costale rembrunie dans sa moitié antérieure seulement; nervation jaune-brun; nervures longitudinales deux et trois divergentes à l'apex extrême; les troisième et quatrième convergentes mais courbées vers l'arrière à l'apex.

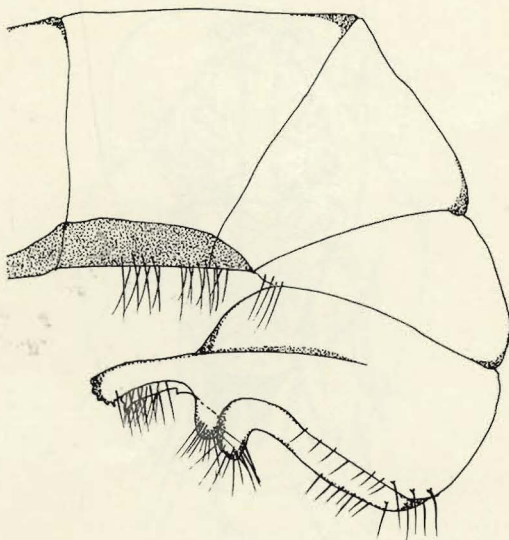


FIG. 35. — *Paratoxopoda akuminambili* n. sp.
Extrémité abdominale, préparation n° 123 ($\times 65$ env.).

7 exemplaires : 5 mâles, 2 femelles.

Type : 1 ex. mâle : I/o/2, 6.XI.1950, H. DE SAEGER, n° 936, galerie forestière, fauchage sur les arbustes du taillis sous couvert.

Paratype : 1 ex. femelle : ibidem. (Type et paratype in Institut des Parcs Nationaux du Congo.)

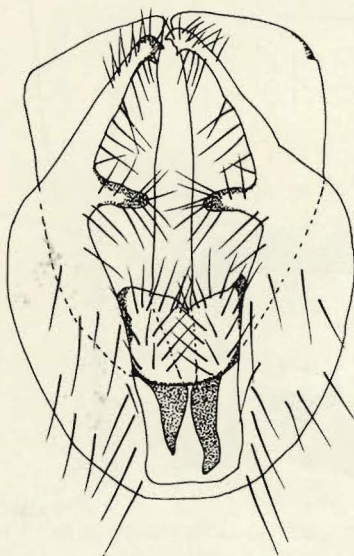
5 ex. : ibidem, 4 mâles, 1 femelle.

Cette espèce n'a été capturée qu'une seule fois dans la cellule I, en compagnie de nombreuses autres espèces. Le biotope de la rivière Nagbarama (eau vive, sous couvert forestier dense, à dominance de *Ficus congensis* ENGL. formant un marécage, abords à savane boisée dense) est cité pour la plupart des espèces du groupe des *Toxopodinae* récoltées. Une capture au mois de novembre, mois classé en deuxième lieu quant à la densité des récoltes de *Sepsidae*.

13. — *Paratoxopoda akuminambili* n. sp.

(Fig. 35-37.)

Taille moyenne de 6,8 à 7,5 mm; front entièrement noir à reflets violacés; carène faciale ponctuée dans le dessous et à léger poudré violet; joues brun foncé; vibrisses fortes avec de plus de nombreuses soies buccales; antennes brunes, troisième article très long.

FIG. 36. — *Paratoxopoda akuminambili* n. sp.Dernier segment abdominal, préparation n° 92 ($\times 65$ env.).

Thorax noir, mat-brillant, ponctué, portant deux paires de soies dorso-centrales; scutellum brun; abdomen presque aussi large que le thorax au niveau du second segment des tergites, devenant progressivement plus étroit; une rangée de microchètes sur le second tergite; troisième segment des tergites plus long que le quatrième, les troisième et quatrième segments réunis plus longs que le second; les deux derniers segments de l'abdomen moins fortement ponctués, plus brillants que le reste de l'abdomen; forceps externes longs, minces, présentant une digitation médiane, longuement ciliée; sternites postérieurs présentant une proéminence médiane longitudinale, longuement sétifère; soies anales longues, noires, courbées.

Balanciers à tige brune et capitule jaune-brun.

Ailes hyalines, claires, à nervation brune; cellule costale légèrement rembrunie dans ses deux tiers antérieurs.

Hanches antérieures noires, médianes et postérieures brunes; pattes généralement brun-noir sans chétosité spéciale.

435 exemplaires : 236 mâles, 199 femelles.

Type : 1 ex. mâle : II/fd/17, 5.IX.1951, H. DE SAEGER, n° 2379, galerie forestière dense, fauchage du taillis de ligneux.

Paratype : 1 ex. femelle : ibidem. (Type et paratype in Institut des Parcs Nationaux du Congo.)

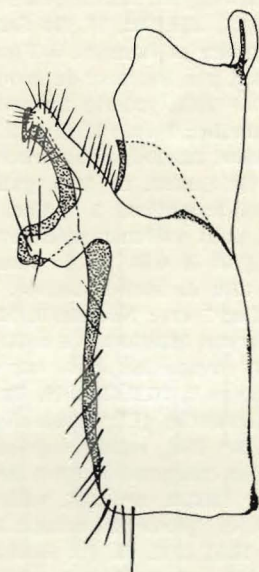


FIG. 37. — *Paratoxopoda akuminambili* n. sp.
Face latérale du dernier segment abdominal,
préparation n° 44 ($\times 50$ env.).

28 ex. : I/c/1, 24.II.1950, G. DEMOULIN, n° 217, savane arborescente, jeunes pousses, endroits brûlés, fauchage, 23 mâles, 5 femelles; 93 ex. : I/o/2, 6.XI.1950, H. DE SAEGER, n° 936, galerie forestière, fauchage sur les arbustes du taillis sous couvert, 51 mâles, 42 femelles; 1 ex. : I/o/2, 23.X.1950, H. DE SAEGER, n° 899, bord de galerie forestière humide, ramassage, 1 mâle; 2 ex. : II/gc/4, 1.VI.1951, H. DE SAEGER, n° 1853, savane herbeuse à ligneux rares sur feuilles de *Nauclea latifolia*, 1 mâle, 1 femelle; 54 ex. : II/fd/17, 5.IX.1951, H. DE SAEGER, n° 2379, galerie forestière dense, fauchage du taillis de ligneux, 28 mâles, 26 femelles; 115 ex. : II/fd/16, 28.XI.1951, H. DE SAEGER, n° 2814, massif forestier au bord de la Garamba, fauchage du taillis arbustif entremêlé de Graminées ombrophiles, 49 mâles, 66 femelles; 26 ex. : PpK/60/d/8, 18.XII.1951, H. DE SAEGER, n° 2924, galerie forestière dégradée, fauchage sous couvert de la strate herbacée, constituée principalement de la Labiée n° 1570, 21 mâles, 5 femelles; 12 ex. : II/gd/9, 8.XI.1951, H. DE SAEGER, n° 2740, fond marécageux, fauchage de la strate herbeuse (*Scleria*, *Urena lobata*), vallon découvert peu encaissé, 8 mâles, 4 femelles;

2 ex. : II/id/9, 31.X.1951, H. DE SAEGER, n° 2709, bord de galerie forestière à l'ombre, fauchage sur bouses d'éléphants fraîches, 1 mâle, 1 femelle; 2 ex. : II/fd/17, 14.XII.1951, H. DE SAEGER, n° 2910, galerie forestière très claire, fauchage du taillis et du tapis herbacé à l'ombre, 1 mâle, 1 femelle; 19 ex. : PpK/14/2, 9.V.1952, H. DE SAEGER, n° 3501, savane boisée à *Crossopteryx*, fauchage des arbustes notamment *Bridelia micrantha*, 5 mâles, 14 femelles; 8 ex. : II/gd/4, 8.V.1952, H. DE SAEGER, n° 3449, savane herbeuse, lisière de galerie forestière dense type guinéen, fauchage aux bords de piste, mélange de Graminées et d'herbacées basses, sans ombrage, 6 mâles, 2 femelles; 2 ex. : II/eb/9, 13.II.1952, H. DE SAEGER, n° 3234, galerie forestière dégradée, fauchage sur le tapis de petites herbacées, ombrage partiel, 1 mâle, 1 femelle; 5 ex. : M'Paza/9, 23.I.1952, H. DE SAEGER, n° 3076, galerie à *Mitragyna*, fauchage de la strate herbacée sous couvert, 3 mâles, 2 femelles; 4 ex. : II/fd/17, 28.I.1952, H. DE SAEGER, n° 3067, galerie forestière (massif), fauchage du taillis ligneux et herbacé à l'ombre, ce massif forestier a été encerclé quelques jours auparavant par les feux de brousse, 2 mâles, 2 femelles; 3 ex. : II/je/9, 4.III.1952, H. DE SAEGER, n° 3161, galerie forestière, fauchage des herbacées et arbustes sciaphiles, 1 mâle, 2 femelles; 1 ex. : II/id/9, 2.VII.1952, H. DE SAEGER, n° 3720, galerie forestière à *Erythrophloeum*, fauchage des arbustes du taillis ombragé, 1 mâle; 8 ex. : Ppfl/56/d/8, 27.II.1952, H. DE SAEGER, n° 3149, galerie forestière dense, fauchage des herbacées paludicoles et ombrophiles, 5 mâles, 3 femelles; 1 ex. : II/gd/11, 10.IV.1952, H. DE SAEGER, n° 3314, petit vallon marécageux à découvert, fauchage de la strate d'herbacées paludicoles (0,60 à 0,80 m de hauteur), 1 mâle; 2 ex. : II/le/8, 3.V.1952, H. DE SAEGER, n° 3418, tête de source boisée, fauchage des fleurs mâles de *Neoboutonia* sp., 1 mâle, 1 femelle; 7 ex. : Ndelele/R, 21.VI.1952, H. DE SAEGER, n° 3655, fauchage des fleurs de *Lonchocarpus laxiflorus*, 6 mâles, 1 femelle; 1 ex. : Utukuru/4, 22.VII.1952, H. DE SAEGER, n° 3811, savane herbeuse sur dalle latéritique, fauchage des herbacées, 1 femelle; 4 ex. : Mabanga/2, 26.II.1952, H. DE SAEGER, n° 3266, savane boisée claire, fauchage sur *Bridelia micrantha* (Euphorbiacées), 1 mâle, 3 femelles; 2 ex. : II/jd/11, 1.IX.1952, H. DE SAEGER, n° 4008, vallon marécageux sans ombrage, fauchage de la strate d'herbacées paludicoles composée surtout de Cypéracées, 1 mâle, 1 femelle; 1 ex. : II/gd/11, 4.IX.1952, H. DE SAEGER, n° 4036, vallon marécageux sans ombrage, fauchage des herbacées paludicoles (particulièrement *Jussiaea*, *Impatiens*, *Aeschynomene*), 1 mâle; 2 ex. : II/gc/17, 16.IX.1952, H. DE SAEGER, n° 4057, marais à *Jussiaea*, fauchage de la strate d'herbacées paludicoles, 1 mâle, 1 femelle; 8 ex. : Mabanga, 23.IX.1952, H. DE SAEGER, n° 4069, petit taillis arbustif, fauchage sous couvert de quelques grands arbres, 6 mâles, 2 femelles; 15 ex. : mont Moyo, 25.IX.1952, H. DE SAEGER, n° 4076, savane herbeuse à *Urelytrum*, fauchage de la strate herbeuse, 6 mâles, 9 femelles; 2 ex. : Iso/III, 26.IX.1952, H. DE SAEGER, n° 4100, forêt d'*Isobertinia*, fauchage de la strate herbeuse sous couvert léger, 1 mâle, 1 femelle; 2 ex. : Mabanga, 29.IX.1952, H. DE SAEGER, n° 4103, plateau sur dalle latéritique, fauchage des herbacées autour d'une mare temporaire, 1 mâle, 1 femelle.

Les biotopes les plus fréquemment visités n'ont pas nécessairement procuré les plus nombreuses récoltes; ces biotopes sont au nombre de cinq et comportent du feuillage et des fleurs. Ce sont :

II/fd/17 : galerie forestière à *Irvingia* et *Nauclea*, avec tapis herbacé à l'ombre : trois visites avec 62 exemplaires.

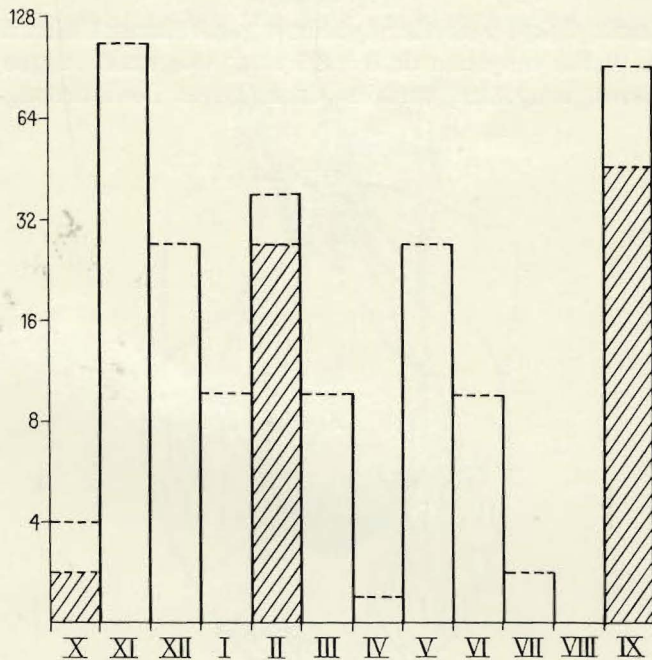
I/0/2 : galerie forestière dense à dominance de *Ficus congensis* ENGL. : deux fois visitée avec 94 exemplaires.

II/gd/11 : vallon marécageux, strate d'herbacées paludicoles (*Jussiaea*, *Impatiens*, *Aeschynomene*) : deux fois visité avec 2 exemplaires.

Mabenga : taillis arbustif, sous couvert de quelques grands arbres, autour d'une mare temporaire : deux fois visité avec 10 exemplaires.

II/fd/16 : massif forestier en bordure de la Garamba, taillis arbustif sur Graminées ombrophiles : une fois visité avec 115 exemplaires.

Certaines espèces botaniques semblent être préférées par les *Sepsidae* et interviennent plus souvent dans les récoltes; ce sont : principalement *Ficus congensis* ENGL. (qui figure d'ailleurs dans les biotopes fréquentés par



GRAPHIQUE 7. — Répartition mensuelle du *Paratoxopoda akuminambili* n. sp.
Cellule I non hachurée. Cellule II hachurée.

d'autres espèces de *Sepsidae*); ensuite, par ordre d'importance : *Nauclea latifolia*, *Bridelia micrantha*, *Isobertinia*; puis viennent : *Jussiaea*, Cypéacées, *Lonchocarpus laxiflorus*, *Neoboutonia* sp., *Mitragyna*, *Erythrophloeum*, *Impatiens*, *Aeschynomene* et *Urelytrum*; 117 exemplaires en savanes à ligneux peu denses, savane de crête ou de plateaux à *Crossopterix febrifuga* BENTH. à strate herbeuse de densité faible; 115 exemplaires en massif forestier en bordure de la Garamba, mélange de deux formations boisées : franges forestières et marécages, récoltes sur Graminées ombrophiles; 36 exemplaires en tête de source arborée, de nature marécageuse; 64 exem-

plaires en galerie forestière à *Irvingia* et *Nauclea* des deux variantes de Graminées et Cypéracées et aussi de paludicoles et de Zingiberacées; 33 exemplaires de savane herbeuse avec éléments ligneux dispersés; 20 exemplaires près de rivières à cours boisé des deux types : *Mitragyna* et *Ficus* et également *Irvingia* et *Nauclea*; 28 exemplaires en savane dense avec ligneux; 10 exemplaires près de mares temporaires avec végétation aquatique pauvre.

14. — **Paratoxopoda nigritarsis** DUDA.

(Fig. 38, 39.)

Tous les exemplaires récoltés répondent généralement bien à la description de DUDA. Taille moyenne de 6 à 8,5 mm; tête aussi longue que haute; face mat-brillant, rougeâtre, certains exemplaires l'ont brune, noirâtre en

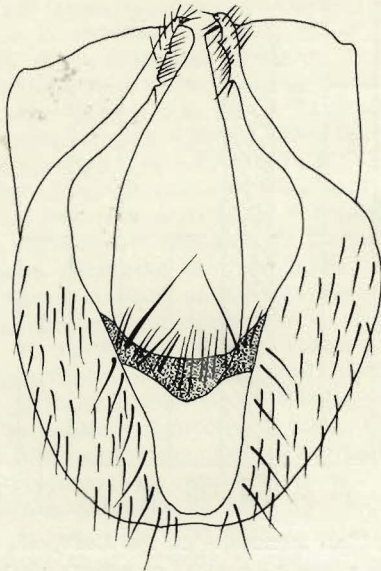


FIG. 38. — *Paratoxopoda nigritarsis* DUDA.

Dernier segment abdominal, préparation n° 46 ($\times 65$ env.).

dessous, sillon antennaire noir brillant à brun brillant; carène faciale fortement arrondie, large, s'élargissant vers l'apex; front rouge-brun vers l'avant, à reflet bleuté chez certains exemplaires, brillant; petites soies orbitales, occipitales fines; verticales plus fortes et plus longues que les ocellaires; fortes soies postverticales; yeux grands, de forme ovale; joues brun-rouge foncé, noirâtres le long du rebord buccal, mat-brillant, plus étroites que le troisième article antennaire, dépassant légèrement le bord antérieur des antennes; fortes soies buccales et vibrisses bien développées; antennes rou-

geâtres à brunes; troisième article presque deux fois aussi long que large, rétréci vers le bas, arrondi à l'apex; arista noire, épaissie à la base.

Thorax noir, à reflets violets plus ou moins intenses, assez fortement ponctué, portant de fines petites soies claires; soies acrosticales très peu nombreuses, noires, fines; deux paires de soies dorso-centrales; pas de soie humérale; balanciers avec tête brune et tige rouge-brun.

Abdomen généralement brun foncé à noir, sans rétrécissement après le second tergite, couvert d'une très fine pilosité courte portant seulement de longues soies sur les derniers tergites et une série transversale de longues soies sur le premier tergite; les deux premiers tergites réunis aussi longs

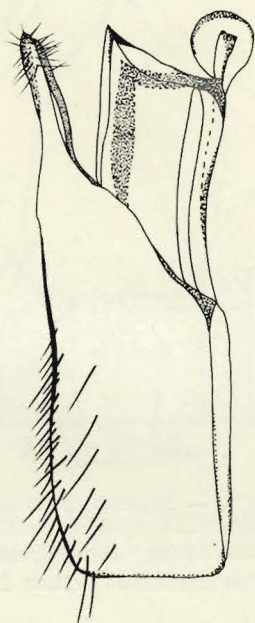
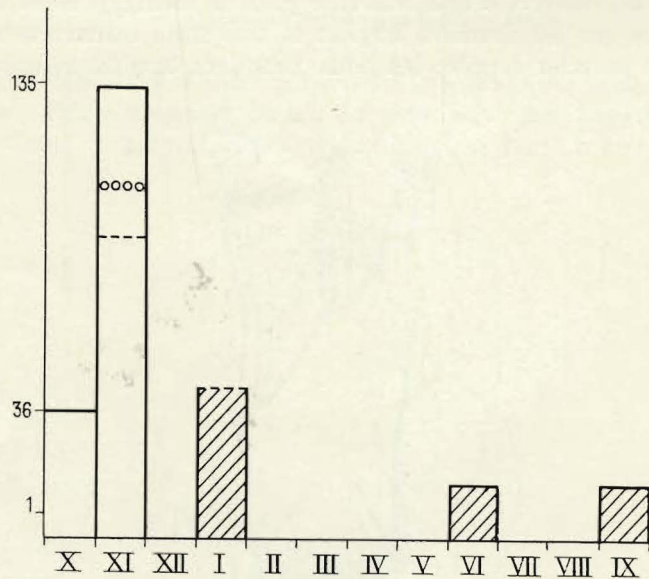


FIG. 39. — *Paratoxopoda nigratarsis* DUDA.

Face latérale du dernier segment abdominal,
préparation n° 83 ($\times 50$ env.).

que les troisième et quatrième, ceux-ci plus longs que les cinquième et sixième réunis, ceux-ci généralement brun foncé à noirs; segment anal noir brillant ou brun foncé portant de longues soies fortes, courbées, noires sur le tiers supérieur du rebord postérieur; soies anales manquantes; sternites à pilosité très dispersée; cinquième sternite portant de longues soies noires sur le rebord ou encore une ligne transversale de soies plus courtes; forceps très longs et minces, s'amincissant progressivement, croisés, sans courbures et très finement sétuleux, à l'apex très étroitement arrondi.

Hanches antérieures longues, noires, souvent brunes, nues, portant seulement une longue soie noire courbée à l'apex; hanches médianes et postérieures entièrement brunes; fémurs antérieurs falciformes, fins, portant souvent une rangée de soies fines internes; fémurs médians souvent rougeâtres, amincis à la base, plus ou moins noircis, courbés, portant une pilosité longue, noire, fine au bord postérieur; fémurs postérieurs droits,



GRAPHIQUE 8. — Répartition mensuelle des *Paratoxopoda nigritarsis* DUDA (—), *akuminatanu* n. sp. (-----) I-VI-IX, *akuminainne* n. sp. (-----) XI, *akuminamoya* n. sp. (ooooo).
Cellule I non hachurée. Cellule II hachurée.

devenant plus épais au quart basal, courtement sétifères; tibias et tarsi noirs, seulement les métatarses antérieurs brun clair vers l'avant; métatarses postérieurs à sétosité à reflet or; tibias médians au devant et en dedans dans le sixième basal avec une fine soie, à l'intérieur avec les deux soies épineuses habituelles, en arrière avec une petite soie apicale; tibias postérieurs droits, assez minces, à sétosité moyennement longue, portant une petite soie pré-apicale dorsale; tarsi simples; métatarses aussi longs aux pattes antérieures, médianes et postérieures que les quatre articles suivants réunis; métatarses postérieurs portant trois soies plus longues en avant et au-dessus.

Ailes brun-noir dans la cellule costale jusqu'à l'insertion de la nervure sub-costale, le restant hyalin; nervation brune à noire; nervure costale noire

et à pilosité noire; première section de la nervure costale aussi longue que la seconde, celle-ci trois fois aussi longue que la troisième et cette dernière trois fois aussi longue que la quatrième; nervure sous-costale presque perpendiculaire à la costale; deuxième nervure longitudinale presque droite, légèrement courbée à l'apex, se rapprochant très fort à son extrémité de l'apex de l'aile; partie terminale de la troisième nervure longitudinale convexe vers l'avant; apex de la quatrième nervure longitudinale courbée

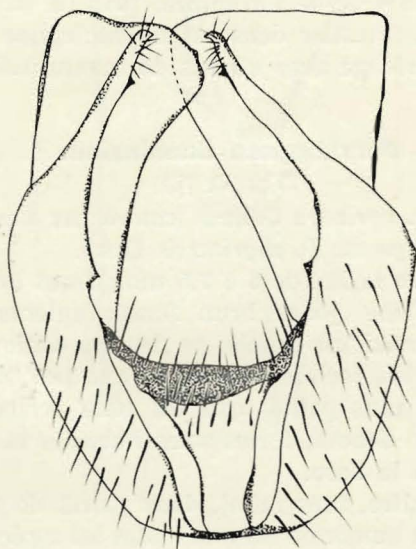


FIG. 40. — *Paratoxopoda akuminainne* n. sp.
Dernier segment abdominal, préparation n° 56 ($\times 65$ env.).

en S, convergente sur la troisième; cellule discoïdale très étroite à la base, à son tiers distal elle s'élargit; transverse médiane très proche de la postérieure, distance entre les transverses réduite, plus courte que la transverse postérieure; cellules basales séparées; cellule anale élargie vers l'arrière; nervure anale courbée et aboutissant presque au rebord postérieur de l'aile; alule arrondie quatre fois plus longue que les soies marginales.

173 exemplaires : 62 mâles, 111 femelles.

136 ex. : I/o/2, 6.XI.1950, H. DE SAEGER, n° 936, galerie forestière, fauchage sur les arbustes du taillis sous couvert, 47, mâles, 89 femelles; 37 ex. : I/o/2, 23.X.1950, H. DE SAEGER, n° 899, bord de galerie forestière humide, ramassage, 15 mâles, 22 femelles; 1 ex. : Iso/III, 11.VI.1952, H. DE SAEGER, n° 3615, forêt d'*Isobertinia*, fauchage dans la cime des arbres (*Uapaca Somon*), 1 mâle; 1 ex. : mont Moyo, 25.IX.1952, H. DE SAEGER, n° 4076, savane herbeuse à *Urelytrum*, fauchage de la strate herbeuse, 1 mâle.

Espèce récoltée durant les mois de juin 1952 (un exemplaire mâle), de septembre 1952 (un exemplaire mâle), de novembre 1950 (136 exemplaires : 89 femelles et 47 mâles), d'octobre 1950 (37 exemplaires : 22 femelles, 15 mâles).

Les récoltes les plus nombreuses, tout comme les autres espèces du genre, ont été effectuées dans la cellule I.

Le biotope le plus fréquenté est représenté par les arbres ou taillis avec *Ficus congensis* ENGL. (n° 936 : 136 exemplaires et n° 899 : 37 exemplaires) durant les mois d'octobre et de novembre, près de la rivière Nagbarama, eau vive, sous couvert forestier dense à prédominance de *Ficus congensis* ENGL., formant un marécage avec abords de savane boisée dense.

15. — *Paratoxopoda akuminainne* n. sp.

(Fig. 40, 41.)

Espèce voisine du *P. varicoxa* CURRAN (connu par 3 exemplaires femelles) et appartenant au groupe du *P. nigratarsis* DUDA.

Espèce de plus petite taille, de 6 à 7,5 mm; front brun-rouge avec bord antérieur à reflet violacé; joues brun foncé; antennes brun-rouge plus sombre à la base du troisième article; ce dernier conique vers l'apex; face carénée, rougeâtre; carène faciale rétrécie vers le bas, légèrement ponctuée; petites soies orbitales, plus petites que les soies ocellaires; yeux à grand axe dirigé en bas et en dehors; fortes soies buccales et vibrisses présentes; arista noire, épaissie à la base.

Thorax foncé, brunâtre, sans reflet, deux paires de soies dorso-centrales assez fortes; pas de soie humérale comme toutes les espèces de *Paratoxopoda*. Abdomen brun foncé à noir; second tergite portant une ligne transversale de longues soies fines; troisième et quatrième tergites longs, plus longs que les cinquième et sixième réunis; derniers tergites plus clairs et plus brillants que les antérieurs, portant de longues soies courbées et noires; soies anales présentes; une proéminence médiane des sternites porte quelques longues soies noires.

Pattes semblables à celles du *P. nigratarsis* DUDA sans les reflets or des métatarses.

Ailes à nervation jaune-brun; nervures longitudinales trois et quatre convergentes à l'apex; la quatrième légèrement sigmatiforme; nervure anale aboutissant très près du bord postérieur de l'aile.

15 exemplaires : 9 mâles, 6 femelles.

Type : 1 ex. mâle : I/o/2, 6.XI.1950, H. DE SAEGER, n° 936, galerie forestière, fauchage des arbustes du taillis sous couvert assez dense avec prédominance de *Ficus congensis* ENGL.

Paratype : 1 ex. femelle : ibidem. (Type et paratype in Institut des Parcs Nationaux du Congo.)

13 ex. : ibidem, 8 mâles, 5 femelles.

Espèce capturée en compagnie de plusieurs autres espèces, une seule fois dans la cellule I, durant le mois de novembre dans un biotope comportant du feuillage et des fleurs (*Ficus congensis* ENGL.).



FIG. 41. — *Paratoxopoda akuminainne* n. sp.
Face latérale du dernier segment abdominal,
préparation n° 33 ($\times 60$ env.).

16. — ***Paradoxopoda akuminatanu*** n. sp.

(Fig. 42, 43.)

Très grande espèce de 6 à 8 mm; tête aussi large que le thorax; front noir brillant, passant au brun rougeâtre à l'avant, reflet métallique violacé; face brun-rouge à carène jaune, très élargie vers le bas, se confondant imperceptiblement avec le rebord buccal antérieur; joues brun clair, teintées de taches noires; nombreuses soies buccales et fortes vibrisses courbées au nombre de deux; antennes brun clair, sétuleuses, blanchâtres, portant deux fortes soies sur les seconds articles, arista brune, épaissie à la base; yeux très grands à grand axe dirigé vers le bas, avec bande brune supéro-externe; très courtes soies orbitales, soies verticales internes plus longues que les postverticales et les ocellaires.

Thorax noir, mat-brillant, finement ponctué; pas de soie humérale; deux paires de longues soies dorso-centrales; disque parcouru de quatre sillons, délimitant des bandes longitudinales; scutellum brun foncé, bordé de jaune-brun à l'apex entre l'insertion des soies scutellaires apicales.

Abdomen brun-jaune à brun-noir et même entièrement noir, avec tache jaune entre les segments trois et quatre et une tache triangulaire jaune sur le dernier tergite; segments apicaux rembrunis, les deux derniers franchement brun-rouge, brillants, avec triangle jaune clair sur le dernier ter-

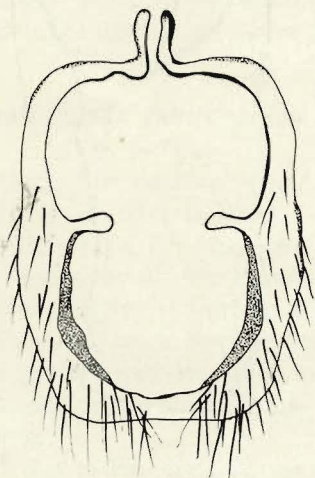


FIG. 42. — *Paratoxopoda akuminatanu* n. sp.
Dernier segment abdominal ($\times 80$ env.).

gite; quelques soies claires sur le deuxième tergite et en bordure du premier segment une rangée transversale de petites soies noires; deux soies droites et courtes et un crochet épineux au centre du cinquième sternite; troisième et quatrième tergites réunis, plus longs que le premier et le second.

Hanches antérieures brun-rouge foncé, nues, sauf une longue soie épineuse courbée apicale antérieure; hanches médianes et postérieures brun clair; fémurs antérieurs brun-rouge, légèrement arqués, jaune-brun à l'apex et à la base; tibias antérieurs bruns à la base, jaune clair depuis la moitié apicale, pilosité courte, noire, implantée en lignes verticales et deux séries verticales de plus longues soies noires antéro-ventrales et antéro-latérale, un anneau brun-rouge foncé, apical, portant à la face postérieure deux touffes denses de soies formant plumeau; tarses antérieurs jaunâtres; pattes médianes généralement brun clair; pattes postérieures à fémurs brun-jaune et tibias brun clair, ceux-ci épaissis en massue vers l'apex.

Ailes hyalines; cellule costale rembrunie; nervures longitudinales deux et trois parallèles, courbées apicalement vers l'apex de l'aile; la quatrième nervure longitudinale sigmatiforme, courbée apicalement vers l'arrière; distance entre les nervures transverses antérieure et postérieure plus courte que la longueur de la nervure transverse postérieure.

Balanciers à tige brune et capitule jaune.



FIG. 43. — *Paratoxopoda akuminatanu* n. sp.
Face latérale du dernier segment abdominal ($\times 80$ env.).

La femelle de teinte générale plus sombre; elle ne porte pas les ornements au tibia antérieur; cellule costale noire et une partie de la cellule radiale rembrunie.

2 exemplaires : 1 mâle, 1 femelle.

Type : 1 ex. mâle : M'Paza/9, 23.I.1952, H. DE SAEGER, n° 3076, galerie à *Mytragina*, fauchage de la strate herbacée sous couvert.

Paratype : 1 ex. femelle : ibidem. (Type et paratype in Institut des Parcs Nationaux du Congo.)

Espèce récoltée une seule fois dans la cellule II en compagnie de *Platytoxopoda ainne* n. sp., durant le mois de janvier 1952, dans un biotope de faillis sur strate herbacée.

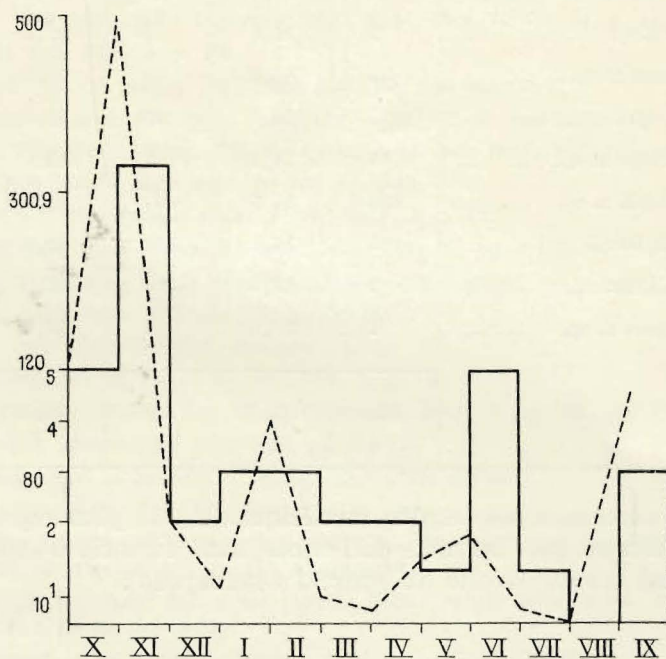
Les notes écologiques et biologiques accompagnant le matériel récolté par M. DE SAEGER, permettent l'énoncé de certaines considérations quant à la répartition et l'incidence des pluies sur la présence des espèces. L'examen

Distribution saisonnière : répartition mensuelle des *Sepsidae* du genre *Paratoropoda* DUDA.

Espèces	Mois												Cellules	Total	
	X	XI	XII	I	II	III	IV	V	VI	VII	VIII	IX			
	<i>P. crassiforceps</i> DUDA	—	1	—	—	44	1	1	—	43	—	—			15
<i>P. straeleni</i>	43	9	—	—	—	—	—	—	2	—	—	—	I	II	24
<i>P. asita</i>	67	35	—	—	—	—	—	—	—	—	—	—	I	—	102
<i>P. asaba</i>	—	95	—	—	—	—	—	—	—	—	—	5	I	II	100
<i>P. amonane</i>	4	3	—	—	—	—	—	—	—	—	—	—	I	—	7
<i>P. akumi</i>	—	—	10	1	7	—	—	—	7	—	—	—	—	II	25
<i>P. akuminamoya</i>	—	7	—	—	—	—	—	—	—	—	—	—	I	—	7
<i>P. akuminambili</i>	3	220	28	9	36	9	1	29	9	2	—	87	I	II	433
<i>P. nigritarsis</i> DUDA	37	436	—	—	—	—	—	—	1	—	—	1	I	II	175
<i>P. akuminainne</i>	—	45	—	—	—	—	—	—	—	—	—	—	I	—	15
<i>P. akuminatanu</i>	—	—	—	2	—	—	—	—	—	—	—	—	—	II	2
Nombre d'exemplaires	124	521	38	12	84	40	2	29	32	2	—	108	—	—	962
Nombre d'espèces	5	9	2	3	3	2	2	1	5	1	—	4	—	—	11

du tableau des récoltes du genre *Paratoxopoda* DUDA montre, sauf au mois d'août, qui durant les trois périodes (1950, 1951, 1952) n'a fourni aucun exemplaire, une incidence fortement marquée des périodes de sécheresse relative.

Les récoltes les plus abondantes (nombre d'exemplaires récoltés et espèces différentes) sont effectuées durant les mois de septembre, d'octobre et de novembre et ce durant les trois périodes de la mission.



GRAPHIQUE 9. — Répartition mensuelle du genre *Paratoxopoda* DUDA : nombre d'exemplaires (-----), nombre d'espèces (—).

Il n'existe pas de rapport entre les quantités d'exemplaires récoltés et les diverses espèces du genre.

Cinq espèces ont été récoltées dans deux cellules : *P. straeleni*, *P. asaba*, *P. crassiforceps* DUDA, *P. akuminambili*, *P. nigritarsis* DUDA; ces espèces constituent presque la totalité des récoltes : 804 exemplaires sur 972; quatre espèces n'apparaissent que dans la cellule I : *P. asita*, *P. amonane*, *P. akuminamoya*, *P. akuminainne* avec 131 exemplaires; une seule espèce fut rencontrée seulement dans la cellule II : *P. akuminatanu*, soit deux exemplaires.

Rapport entre le nombre de mâles et de femelles du genre *Paratoxopoda* DUDA.

Espèces	Mâles	%	Femelles	%	Totaux
<i>P. straeleni</i> n. sp.	13	54,1	11	45,9	24
<i>P. asita</i> n. sp.	44	43,1	58	56,9	102
<i>P. asaba</i> n. sp.	28	28,0	72	72,0	100
<i>P. amonane</i> n. sp.	5	71,4	2	28,6	7
<i>P. crassiforceps</i> DUDA	33	45,8	39	54,2	72
<i>P. akumi</i> n. sp.	5	20,0	20	80,0	25
<i>P. akuminamoya</i> n. sp.	5	71,4	7	28,6	7
<i>P. akuminambili</i> n. sp.	236	54,5	197	45,5	433
<i>P. nigratarsis</i> DUDA	65	37,1	110	62,9	175
<i>P. akuminainne</i> n. sp.	9	60,0	6	40,0	15
<i>P. akuminatanu</i> n. sp.	1	50,0	1	50,0	2
	444	46,12	518	53,88	972

Seule *P. akuminambili*, espèce numériquement la plus représentative, est présente durant tous les mois de l'année, sauf au mois d'août (ce mois ne comportant aucune récolte du genre *Paratoxopoda*).

INDEX BIBLIOGRAPHIQUE.

- ADAMS C. F., 1905, Diptera africana (*Kansas Univ. Scien. Bull.*, III, pp. 173-176).
- BECKER Th., 1903, Agyptische Dipteren (*Mitt. Zool. Mus. Berlin*, II, p. 140).
- 1905, *Kat. Pal. Dipt.*, 4, p. 155.
- BEZZI O., 1908, Ditteri eritrei (*Bull. Soc. Ent. Ital.*, 40, pp. 169-171).
- 1920, Nota sul gen. *Toxopoda* MACQUART (Dipt.) (*Bull. Soc. Ent. Ital.*, 52, pp. 50-62).
- BRUNETTI E., 1929, New African Diptera (*Ann. Mag. Nat. Hist.*, vol. IV, n° 19, pp. 25-32).
- CURRAN O., 1929, *Amer. Mus. Nov.*, n° 339, pp. 9-10.
- CUTHBERTSON A., 1905, *Kansas Univ. Scien. Bull.*, 3, p. 174.
- DUDA O., 1925-1926, *Ann. Naturhist. Mus. Wien*, Bd. 39, pp. 1-153; Bd. 40, pp. 1-110.
- FREY R., 1921, *Sepsidae* (*Acta Soc. Fauna et Flora fennica*, 48, 3, pp. 1-12).
- 1925, *Sepsidae* (*Not. Entomol.*, V, pp. 69-76).
- HEDICKE F., 1923, *Deutsche Ent. Zeitschr.*, p. 72.
- HENNIG W., 1941, *Arb. Morphol. Taxon. Ent.*, 8, p. 146.
- 1949, *Sepsidae* (LINDNER, *Die Flieg. Palaearkt. Reg.*, V, n° 39a, pp. 1-90).
- 1954, *Beit. z. Entom.*, Bd. 4, n°s 5-6, pp. 642-643.
- MALLOCH, 1928, *Proc. Linn. Soc. N. S. Wales*, 53, pp. 308-311.
- MATSUMURA, 1911, *Mém. Soc. Ent. Belg.*, 18, p. 139.
- MELANDER and SPULER, 1917, Dipterous Families *Sepsidae* and *Piophilidae* (*Bull. St. Coll. of Washington*, n° 143, Pullmann).
- SÉGUY E., 1933, Diptères, deuxième partie (*Mem. estud. Mus. Zool. Univ. Coimbra*, série I, n° 67, pp. 28-29).
- 1938, Diptera (*Miss. Scient. « Omo »*, t. IV, fasc. 39, pp. 353-356).
- SPEISER, 1905, *Sjöstedts Kilimandjaro-Meru Exped.*, Bd. 2, fasc. 10, 5, p. 190.
- 1924, *Eine uberz. uber die Dipt. fauna Deuts-Ostafrikas.*
- STEYSKAL G., 1943, *Pan-Pacific Ent.*, vol. XIX, n° 3, pp. 93-95.
- 1949, *Ibid.*, vol. XXV, n° 4, pp. 161-171.

INDEX ALPHABÉTIQUE.

A. — GENRES.

	Pages.		Pages.
<i>Afrotoxopoda</i> gen. n.	14, 19, 27	<i>Pandora</i> HALIDAY	4
<i>Amydrosoma</i> BECKER	6, 19	<i>Paratoxopoda</i> DUDA	5, 18, 41
<i>Centrioncus</i> SPEISER	4	<i>Platytoxopoda</i> CURRAN	5, 18, 31
<i>Lasiosepsis</i> DUDA	5	<i>Pseudomeroplius</i> DUDA	4
<i>Leptomerosepsis</i> DUDA	5	<i>Sepsis</i> FALLEN	5
<i>Meroplius</i> RONDANI	5	<i>Saltella</i> ROBINEAU-DESVOIDY	5
<i>Nemopoda</i> ROBINEAU-DESVOIDY	5	<i>Saltelliceps</i> DUDA	5
<i>Paleosepsis</i> DUDA	4	<i>Sepsidimorpha</i> FREY	5
		<i>Themira</i> ROBINEAU-DESVOIDY	5
		<i>Toxopoda</i> MACQUART	5, 14, 19

B. — ESPÈCES.

	Pages.		Pages.
<i>acrosticalis</i> DUDA (<i>Meroplius</i>)	6	<i>delectabilis</i> ADAMS (<i>Sepsis</i>)	7
<i>ainne</i> n. sp. (<i>Platytoxopoda</i>)	14, 32	<i>depilis</i> WALKER (<i>Paratoxopoda</i>)	6, 55
<i>akumi</i> n. sp. (<i>Paratoxopoda</i>)	15, 53	<i>discedens</i> BECKER (<i>Amydrosoma</i>)	6, 20
<i>akuminainne</i> n. sp. (<i>Paratoxopoda</i>)	15, 70	<i>fasciventris</i> BEZZI (<i>Paratoxopoda</i>)	6
<i>akuminambili</i> n. sp. (<i>Paratoxopoda</i>)	15, 62	<i>flavitarsis</i> DUDA (<i>Paratoxopoda</i>)	6, 47
<i>akuminamoya</i> n. sp. (<i>Paratoxopoda</i>)	15, 60	<i>hastifer</i> SEGUY (<i>Meroplius</i>)	6
<i>akuminatanu</i> n. sp. (<i>Paratoxopoda</i>)	15, 71	<i>hirtipes</i> BECKER (<i>Sepsis</i>)	6
<i>ambili</i> n. sp. (<i>Afrotoxopoda</i>)	14, 28	<i>incurvus</i> ADAMS (<i>Meroplius</i>)	6
<i>amonanne</i> n. sp. (<i>Paratoxopoda</i>)	15, 51	<i>intermedia</i> DUDA (<i>Paratoxopoda</i>)	6, 48
<i>asuba</i> n. sp. (<i>Paratoxopoda</i>)	15, 49	<i>lateralis</i> WIEDEMENN (<i>Nemopoda</i>)	6
<i>asita</i> n. sp. (<i>Paratoxopoda</i>)	15, 47	<i>melanota</i> BIGOT (<i>Sepsis</i>)	7
<i>astuta</i> ADAMS (<i>Sepsis</i>)	7	<i>nigripes</i> ROBINEAU-DESVOIDY (<i>Saltella</i>)	6
<i>atatu</i> n. sp. (<i>Platytoxopoda</i>)	14, 37	<i>nigritarsis</i> DUDA (<i>Paratoxopoda</i>)	15, 66
<i>basalis</i> HALIDAY (<i>Saltella</i>)	6		
<i>bequaerti</i> CURRAN (<i>Platytoxopoda</i>)	6, 39		
<i>bigemmis</i> DUDA (<i>Nemopoda</i>)	6		
<i>contracta</i> WALKER (<i>Toxopoda</i>)	6		
<i>cordylophus</i> HENNIG (<i>Meroplius</i>)	6		
<i>crassiforceps</i> DUDA (<i>Paratoxopoda</i>)	15, 56		

	Pages.		Pages.
<i>nitida</i> MACQUART (<i>Toxopoda</i>)	14, 20	<i>saegeri</i> n. sp. (<i>Toxopoda</i>)	14, 24
<i>nodosa</i> WALKER (<i>Sepsis</i>)	6	<i>senegalensis</i> BIGOT (<i>Sepsis</i>)	6
<i>nuceria</i> SEGUY (<i>Nemopoda</i>)	6	<i>straeleni</i> n. sp. (<i>Paratoxopoda</i>)	15, 44
<i>petulans</i> ADAMS (<i>Sepsis</i>)	7	<i>varricoxa</i> CURRAN (<i>Paratoxopoda</i>)	6, 59
<i>propinquus</i> ADAMS (<i>Sepsis</i>)	7	<i>villicoxa</i> DUDA (<i>Paratoxopoda</i>)	6, 53
<i>rufa</i> MACQUART (<i>Sepsis</i>)	6		

TABLE DES MATIÈRES

	Pages
GÉNÉRALITÉS	3
Sous-familles des <i>Sepsidae</i>	5
Espèces connues et dispersion géographique	6
Systématique et morphologie du groupe	8
Biologie des <i>Sepsidae</i>	13
Liste des espèces de <i>Toxopodinae</i> récoltées	14
Distribution par biotopes et saisonnière des <i>Toxopodinae</i>	15
<i>Toxopodinae</i> : table des genres	18
I. — <i>Toxopoda</i> MACQUART	19
II. — <i>Afrotoxopoda</i> gen. n.	27
III. — <i>Platytoxopoda</i> CURRAN	31
IV. — <i>Paratoxopoda</i> DUDA	41
INDEX BIBLIOGRAPHIQUE	77
INDEX ALPHABÉTIQUE	78
TABLE DES MATIÈRES	80

Sorti de presse le 30 juin 1961.
