

Subfam. **LEBIINAE.**

C'est une des plus importantes sous-familles de *Carabidae* en Afrique et aussi une des plus variées. La séparation de ses représentants en différentes tribus pose un problème ardu. De nombreux essais ont été faits par divers auteurs, mais aucun ne s'est avéré satisfaisant à l'usage. J'ai longtemps cru pouvoir adopter le système proposé par le Dr R. JEANNEL pour les *Lebiinae* de la région malgache, tout en l'adaptant à l'ensemble de la faune africaine. Mais l'étude approfondie de nombreux genres m'en a montré les points faibles. C'est ainsi que j'ai été amené à présenter, dans ma révision des Carabides du Parc National de l'Upemba, en 1953, une classification assez modifiée, tout en précisant que je ne la considérais que comme provisoire. Je suis plus convaincu maintenant de son caractère temporaire, mais j'estime qu'il serait prématuré d'en donner ici une nouvelle esquisse, trop de points restant encore à éclaircir. Je continuerai donc à utiliser provisoirement les huit tribus que j'ai définies en 1953.

Trib. **LEBIINI.**

Le genre *Lebia*, tel qu'il était compris par CHAUDOIR et les auteurs postérieurs est un amalgame d'espèces extrêmement hétérogènes et ne présentant aucune entité phylétique. Le Dr R. JEANNEL (Faune Emp. franç., XI, Col. Carab. rég. malg., 3, 1949, pp. 882-915) a fait un premier essai de rationalisation de la systématique du groupe et, dans mes travaux précédents, j'ai adopté la classification proposée, du moins dans ses grandes lignes. Je constate maintenant que cette classification est également insuffisante, surtout lorsqu'on l'applique non seulement aux espèces malgaches mais à celles du continent noir. Cela tient surtout à ce que certains critères comme la conformation des pièces buccales et des articles des tarse, la pubescence des léguments, et d'autres encore, n'ont pas été traités avec l'attention qu'ils méritent. De ce fait, je ne puis plus suivre le tableau des genres que j'ai donné moi-même dans mon étude des *Carabidae* de l'Upemba, qui se trouve dépassé. Ce n'est pas ici que je développerai un nouvel essai de systématique générique des *Lebiini*. C'est pourquoi je préfère maintenir provisoirement un grand genre *Lebia*, mais cette coupe présente à mes yeux une valeur nettement supra-générique.

Gen. **LEBIA** LATREILLE.

Lebia Desaegei n. sp.

(Fig. 12, 14 a.)

Longueur : 2,7 à 3,2 mm. — Dessus glabre.

Tête et pronotum ferrugineux, la première plus rougeâtre, à labre et mandibules très clairs, le second éclairci sur les côtés; scutellum ferrugineux; élytres d'un ferrugineux testacé très clair avec une tache longitudinale d'un brun foncé s'étendant sur les quatre premiers intervalles dans le

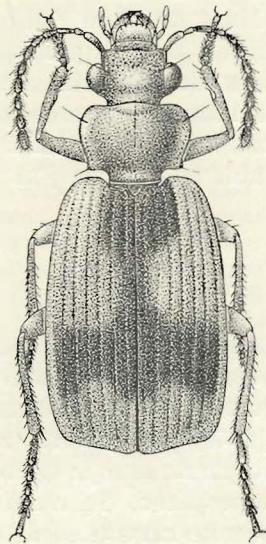


FIG. 12. — *Lebia Desaegei* n. sp. (×20)

premier tiers, puis se rétrécissant vers la suture et n'occupant plus que le premier intervalle, s'élargissant de nouveau à partir du milieu pour former une tache en losange qui, au milieu, émet une bande transversale vers l'extérieur, s'arrêtant avant la gouttière marginale, l'apex élytral restant clair. Dessous d'un ferrugineux clair, l'abdomen à peine rembruni; appendices d'un ferrugineux clair, les deux premiers articles des antennes testacés.

Tête courte et large, les yeux très gros et très saillants, les tempes presque nulles; surface couverte de points petits et espacés, les ridules longitudinales limitées à l'extrémité antérieure externe. Labium avec dent médiane mais sans épilobes apparents. Antennes dépassant la base du

pronotum de près de deux articles, assez épaisses, le 3^e de même longueur que le suivant. Pronotum très transversal, bien plus large que long, le disque légèrement convexe, la gouttière marginale large et profonde, surtout en arrière où les côtés sont fortement relevés; bord antérieur droit, les angles postérieurs largement arrondis et non marqués, les côtés très largement arrondis et non marqués, les côtés très largement arqués dans leur première moitié, ensuite fortement rétrécis et même légèrement sinués, l'angle postérieur étant droit et vif; lobe basilaire médian assez grand; sillon longitudinal médian très fin et assez court; surface imponctuée, à microsculpture réticulaire isodiamétrale forte et serrée, rendant toute la surface mate.

Élytres larges, légèrement élargis en arrière, un peu rétrécis à la base, l'épaule arrondie, la troncature apicale légèrement oblique mais non sinuée, l'angle apical externe bien arrondi; stries fines, intervalles sub-bombés, presque plans, à microsculpture serrée; deux soies dorsales sur le 3^e intervalle; fouets basilaire et apical présents. Dessous pubescent. Quatrième article des tarses profondément bilobé à toutes les pattes; chaque griffe avec quatre denticules, les deux externes grandes, les deux internes très petites. Édéage fig. 14, a.

P.N.G. : 8 exemplaires.

N^o 1896, 1 ex., II/fd/17, H. DE SAEGER, 9.VI.1951, galerie forestière, sur strate herbacée; n^o 1968, 1 ex., II/cd/9, H. DE SAEGER, 22.VI.1951, galerie forestière, sur strate herbacée; n^o 2471, 1 ex., II/fe/17, H. DE SAEGER, 22.IX.1951, galerie forestière, sur strate herbacée; n^o 2600, 1 ex., II/je/8, H. DE SAEGER, 15.X.1951, tête de source, sur strate arbustive; n^o 3660, 1 ex. (l'holotype), Ndelele/R, H. DE SAEGER, 19.VI.1952, dans les dépôts d'humus; n^o 3706, 1 ex., II/gd/4, H. DE SAEGER, 26.VI.1952, savane herbeuse, strate herbacée; n^o 3758, 1 ex., II/dd/9, H. DE SAEGER, 7.VII.1952, galerie forestière, arbustes du taillis; n^o 3805, 1 ex., II/id/9, H. DE SAEGER, 16.VII.1952, galerie forestière, des arbustes du taillis.

Holotype au Musée Royal de l'Afrique Centrale; paratypes dans la même institution et à l'Institut royal des Sciences naturelles de Belgique.

***Lebia viriditincta* n. sp.**

(Fig. 13, 14 b.)

Longueur : 6,5 à 7 mm. — Dessus glabre.

Tête et pronotum d'un jaune ferrugineux, la première plus rougeâtre au milieu, le pronotum très clair sur la partie explanée des côtés; scutellum ferrugineux; élytres noirs, fortement teintés de vert métallique et pourvus de deux taches jaunes ferrugineuses, l'antérieure longitudinale, débutant en bande sur les intervalles 5 à 7, de la base de l'élytre (mais laissant l'épaule noire) jusqu'à un peu avant le milieu où elle s'incurve vers l'intérieur en formant une tache subarrondie sur les intervalles 3 et 4; la postérieure, petite et arrondie, un peu avant l'apex, sur les intervalles 2, 3 et 4, débordant même sur le premier. Dessous jaune ferrugineux, les segments abdominaux très étroitement bordés latéralement de noir, le dernier noir entièrement; palpes et pattes d'un jaune ferrugineux, les tarses plus

rougeâtres; antennes avec les trois premiers articles et l'extrémité proximale du 4^e d'un ferrugineux clair, le restant noirâtre.

Tête petite, les yeux très gros et très saillants, les tempes presque nulles; surface finement et peu densément ponctuée, avec de courtes ridules un peu obliques dans la partie antérieure, de chaque côté du milieu. Labium avec dent médiane mais sans épilobes latéraux. Antennes dépassant la base du pronotum de trois articles, minces et allongées, le 3^e article de même longueur que le 4^e. Pronotum très transversal, bien plus large que long, le disque à peine convexe, la gouttière marginale très large, très profonde et fortement explanée en arrière où les côtés sont relevés; bord antérieur

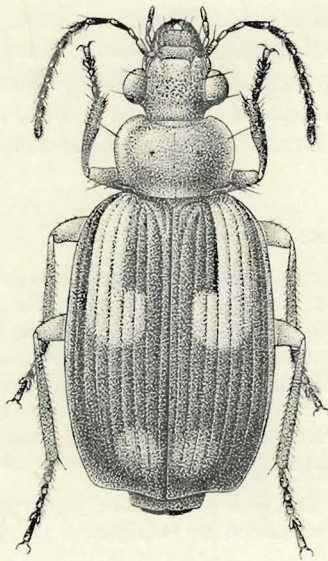


FIG. 13. — *Lebia viriditincta* n. sp. (×10)

droit, les angles antérieurs largement arrondis et non marqués, les côtés très largement arrondis en avant, ensuite faiblement rétrécis vers l'arrière et faiblement sinués devant les angles postérieurs qui sont vifs et saillants; lobe médian de la base assez grand; sillon longitudinal médian fin et court; surface imponctuée, avec à peine des traces de points dans la gouttière.

Élytres larges, faiblement élargis en arrière, avec la largeur maximale située dans le dernier quart, l'épaule largement arrondie et bien marquée, la troncature apicale faiblement oblique et un peu sinuée; angle apical externe très largement arrondi; stries bien marquées; intervalles légèrement bombés, à microsculpture formant un fin réseau isodiamétrique très serré; deux soies dorsales sur le 3^e intervalle, fouets basilaire et apical présents;

quinze fouets à la série ombiliquée, les pores entourés de jaune et bien visibles. Dessous pubescent, 4^e article des tarsi de toutes les pattes bilobé; chaque griffe avec cinq denticules. Édéage fig. 14, b.

P.N.G. : 4 exemplaires.

N^o 288, 1 ex., riv. Sanza, H. DE SAEGER, 6.III.1950, arbre pourri, dans galerie forestière; n^o 3608, 1 ex., PFSK/22/8, H. DE SAEGER, 10.VI.1952, tête de source, strate herbacée; n^o 3973, 1 ex., II/gd/4, H. DE SAEGER, 23.VIII.1952, savane herbeuse, dans les fleurs de *Luffa aegyptiaca*; n^o 4059, 1 ex. (l'holotype), II/ge/4, H. DE SAEGER, 16.IX.1952, savane herbeuse.

Holotype au Musée Royal de l'Afrique Centrale; paratypes dans la même institution et à l'Institut royal des Sciences naturelles de Belgique.

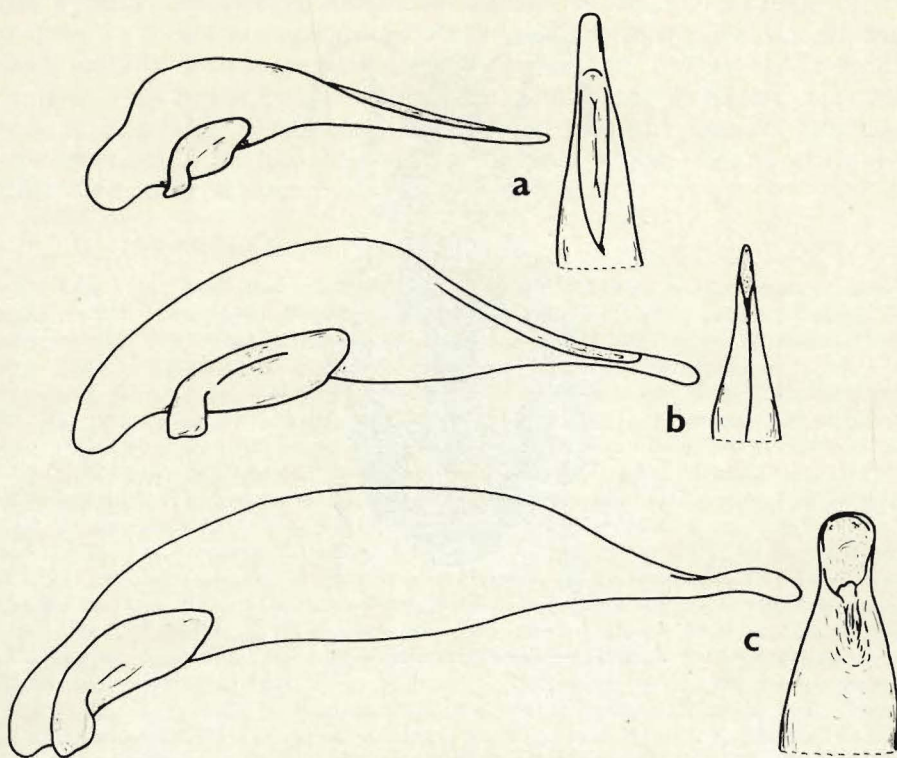


FIG. 14. — Gen. *Lebia* LATREILLE, édéages.

a : *Lebia Desaegei* n. sp. — b : *L. viriditincta* n. sp. — c : *L. garambae* n. sp.

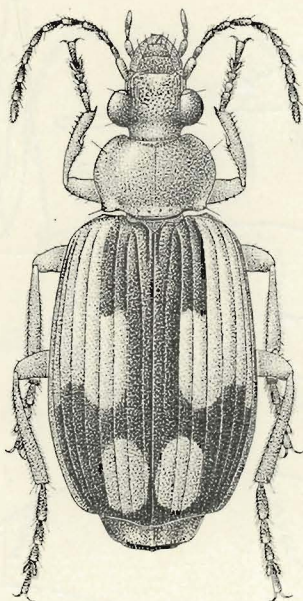
Cette espèce se rapproche nettement de *L. tsaritsa* BASILEWSKY, de Somalie et d'Éthiopie; elle en diffère par la coloration de l'élytre non noire mais fortement teintée de vert métallique, par la tête plus fortement sculptée, par les angles postérieurs du pronotum vifs et saillants, par les intervalles des élytres plus bombés (tout à fait plans chez *tsaritsa*).

***Lebia garambae* n.sp.**

(Fig. 14 c, 15.)

Longueur : 6,5 à 7 mm. — Dessus glabre.

Tête et pronotum d'un ferrugineux brunâtre, la tête rougeâtre, le pronotum plus clair, à bordure latérale largement transparente; scutellum ferrugineux rougeâtre; élytres ferrugineux avec une grande tache noire brunâtre longitudinale, occupant les quatre premiers intervalles sur presque tout le premier tiers de l'élytre, brusquement et fortement rétrécie ensuite pour occuper un peu moins des deux premiers intervalles, puis s'élargissant près

FIG. 15. — *Lebia garambae* n. sp. (×10)

du début du dernier tiers jusqu'à la bordure latérale; cette tache postérieure sinuée à son bord antérieur et entourant près de l'apex une macule jaune subarrondie sur les intervalles 2, 3 et 4, et débordant sur 1 et 5; l'apex élytral entièrement noir; dessous ferrugineux testacé, l'abdomen fortement rembruni latéralement et en arrière; appendices d'un ferrugineux clair et un peu rougeâtre, les tarsi plus foncés.

Tête petite, les yeux très gros et très saillants, les tempes presque nulles; surface finement et peu densément ponctuée, avec de courtes ridules un peu obliques dans la partie antérieure, de chaque côté du milieu. Labium avec dent médiane mais sans épilobes apparents. Antennes à articles minces

et allongés, dépassant la base du pronotum de trois articles, le 3^e pas plus long que le 4^e. Pronotum très transversal, bien plus large que long, le disque légèrement convexe, la gouttière marginale large et profonde, explanée en arrière où les côtés sont relevés; bord antérieur droit, les angles antérieurs très largement arrondis et non marqués, les côtés fortement arqués, un peu rétrécis en arrière, l'angle postérieur en forme de très petit denticule vif et saillant; lobe basilaire médian assez grand; sillon longitudinal médian fin mais long; tout le disque à ponctuation très fine, superficielle et espacée, la gouttière marginale avec des points plus gros mais tout aussi peu serrés.

Élytres larges, faiblement rétrécis en avant et en arrière, à largeur maximale à peine déportée en arrière du milieu, à l'épaule arrondie et bien marquée, la troncature apicale faiblement oblique et à peine sinuée; angle apical externe très largement arrondi; stries peu profondes; intervalles subplans, à microsculpture très fine et ne formant pas de réseau; deux soies sur le 3^e intervalle, fouets basilaire et apical présents. Dessous pubescent. Quatrième article de tous les tarses fortement bilobé; chaque griffe avec quatre denticules. Édéage fig. 14, c.

P.N.G. : 95 exemplaires.

N^o 284, 1 ex., mont Bamangwa, H. DE SAEGER, 7.III.1950, savane arbustive, sous les pierres; n^o 285, 1 ex., mont Bamangwa, H. DE SAEGER, 7.III.1950, galerie forestière, à la lumière; n^o 289, 1 ex., mont Bamangwa, H. DE SAEGER, 8.III.1950, savane arbustive; n^o 1155, 1 ex., II/g, J. VERSCHUREN, 25.I.1951, sous écorce de *Kigelia aethiopica*; n^o 1315, 1 ex., II/gc/10, H. DE SAEGER, 1.III.1951, bords de rivière; n^o 1320, 1 ex., II/fb/9, H. DE SAEGER, 5.III.1951, petite galerie forestière, au sol; n^o 1326, 1 ex., II/fd/4, J. VERSCHUREN, 3.III.1951, savane brûlée; n^o 1332, 1 ex., Nagero, H. DE SAEGER, 3.III.1951, savane arborescente; n^o 1341, 2 ex., II/fd/17, H. DE SAEGER, 8.III.1951, galerie forestière sèche; n^o 1386, 1 ex., II/fe/15, H. DE SAEGER, 14.III.1951, sur inflorescences de *Crossopteryx febrifuga*; n^o 1493, 1 ex., II/fd/18, H. DE SAEGER, 4.IV.1951, berges sablonneuses de rivière; n^o 1507, 2 ex., II/gf/10, H. DE SAEGER, 6.IV.1951, Cyperaiie, à la base des plantes; n^o 1526, 2 ex., II/gd/4, H. DE SAEGER, 13.IV.1951, savane herbeuse; n^o 1531, 1 ex., II/gd/4, H. DE SAEGER, 13.IV.1951, savane herbeuse; n^o 1790, 2 ex., II/gf/6, J. VERSCHUREN, 16.IV.1951, au sol, terrain très humide; n^o 1807, 1 ex., II/gd/11, H. DE SAEGER, 26.V.1951, strate herbeuse; n^o 1826, 2 ex., II/hd/8, H. DE SAEGER, 30.V.1951, galerie forestière; n^o 2090, 1 ex., II/f/10, P. SCHOEMAKER, 16.VII.1951, savane herbeuse; n^o 2424, 1 ex., II/fd/5, H. DE SAEGER, 14.IX.1951, savane herbeuse; n^o 2642, 1 ex., II/gc/5, H. DE SAEGER, 18.X.1951, savane herbeuse; n^o 2652, 1 ex., II/fc/18, H. DE SAEGER, 22.X.1951, berges sablonneuses; n^o 2654, 2 ex., II/fd/5, H. DE SAEGER, 23.X.1951, savane herbeuse; n^o 2700, 1 ex., II/fc/6, H. DE SAEGER, 30.X.1951, savane de bas-fond marécageux; n^o 2805, 2 ex., II/fc/18, H. DE SAEGER, 24.XI.1951, berges sablonneuses; n^o 3195, 1 ex., Mabanga/2, H. DE SAEGER, 18.III.1952, savane arborescente; n^o 3196, 1 ex., Ndelele/K/117/11, H. DE SAEGER, 19.III.1952, marais partiellement asséché; n^o 3202, 1 ex., Tori/10-Soudan, H. DE SAEGER, 20.III.1952, vallon marécageux; n^o 3204, 1 ex., Mabanga, H. DE SAEGER, 20.III.1952, sous des blocs de latérite; n^o 3214, 2 ex., Pali/9, H. DE SAEGER, 22.III.1952, galerie forestière dense; n^o 3229, 2 ex., PFSK/8/d/9, H. DE SAEGER, 25.III.1952, galerie forestière claire; n^o 3233, 1 ex., Mabanga, H. DE SAEGER, 27.II.1952, à la lampe; n^o 3265, 27 ex., Ndelele/K/117, H. DE SAEGER, 27.III.1952, éboulis rocheux, dans les dépôts d'humus; n^o 3277, 2 ex., PpK/51/g/9, H. DE SAEGER, 2.IV.1952, galerie forestière; n^o 3281, 1 ex., II/fd/17, H. DE SAEGER, 3.IV.1952, galerie forestière sèche; n^o 3417, 1 ex., II/le/8, H. DE SAEGER, 3.V.1952, tête de source boisée; n^o 3548, 2 ex., II/fd/18, H. DE SAEGER, 30.V.1952, berges sablonneuses, dans le sable; n^o 3657, 15 ex. (dont l'holotype), PFSK/5/3, H. DE SAEGER,

20.VI.1952, savane arborescente, sur le sol; n° 3807, 5 ex., II/id/6, H. DE SAEGER, 18.VII.1952, savane herbeuse de fond partiellement marécageux; n° 3919, 1 ex., II/fd/5, H. DE SAEGER, 11.VIII.1952, savane herbeuse de vallée; n° 3943, 1 ex., II/hd/5, H. DE SAEGER, 16.VIII.1952, savane herbeuse.

Holotype au Musée Royal de l'Afrique Centrale; paratypes dans la même institution et à l'Institut royal des Sciences naturelles de Belgique.

Cette nouvelle espèce est très particulière et ne peut valablement se rapprocher d'aucune autre.

Lebia transvaalensis PÉRINGUEY.

P.N.G. : 7 exemplaires.

N° 325, 1 ex., I/a/3-b/3, H. DE SAEGER, 24.III.1950, bas-fond sablonneux exondé sec; n° 1888, 1 ex., II/fd/17, H. DE SAEGER, 9.VI.1951, galerie forestière, sur strate arbustive; n° 2468, 1 ex., II/fd/17, H. DE SAEGER, 24.IX.1951, galerie forestière claire; n° 3229, 1 ex., PFSK/8/d/9, H. DE SAEGER, 25.III.1952, galerie forestière claire; n° 3314, 1 ex., II/gd/11, H. DE SAEGER, 10.IV.1952, petit vallon marécageux; n° 3463, 1 ex., Aka, H. DE SAEGER, 15.V.1952, galerie forestière dense; n° 3820, 1 ex., PFNK/12/9, H. DE SAEGER, 24.VII.1952, galerie forestière.

Espèce largement répandue en Afrique méridionale et centrale.

Lebia Leprieuri DEJEAN.

P.N.G. : 16 exemplaires.

N° 1112, 1 ex., Bagunda, J. VERSCHUREN, 18.I.1951, accumulation de feuilles mortes; n° 1320, 2 ex., II/fb/9, H. DE SAEGER, 5.III.1951, petite galerie forestière, au sol; n° 1326, 1 ex., II/fd/4, J. VERSCHUREN, 3.III.1951, savane brûlée; n° 1341, 2 ex., II/fd/17, H. DE SAEGER, 8.III.1951, galerie forestière sèche; n° 1360, 1 ex., II/ge/9, H. DE SAEGER, 12.III.1951, bords de rivières; n° 2140, 1 ex., II/gc/6, H. DE SAEGER, 25.VII.1951, savane herbeuse, n° 2957, 1 ex., II/fc/17, H. DE SAEGER, 29.XII.1951, galerie forestière claire, sur le sol; n° 3016, 1 ex., II/fe/9, J. VERSCHUREN, 16.I.1952, galerie à *Mitragyna*, au sol; n° 3193, 1 ex., Anie/8, H. DE SAEGER, 18.III.1952, ravin étroit, tête de source (mont Moyo); n° 3288, 1 ex., II/ge/6, H. DE SAEGER, 5.IV.1952, savane herbeuse, sur le sol; n° 3714, 2 ex., II/fd/18, H. DE SAEGER, 28.VI.1952, berges de terre, sur le sol; n° 3883, 1 ex., II/gd/4, H. DE SAEGER, 6.VIII.1952, savane herbeuse à *Loudetia*; n° 4078, 1 ex., II/fd/4, H. DE SAEGER, 22.IX.1952, savane herbeuse.

Espèce d'Afrique occidentale, dont je ne connaissais qu'un seul exemplaire du Congo, recueilli à Watsa, dans le Kibali-Ituri, au Musée de Tervuren.

Lebia fumata CHAUDOIR ssp. **probata** nov.

(Fig. 16.)

Holotype : Kivu, Rutshuru (J. Ghesquière, V.1937), au Musée Royal de l'Afrique Centrale.

Paratypes : N° 3720, 2 ex., II/id/9, H. DE SAEGER, 2.VII.1952, galerie forestière à *Erythrophloeum*; n° 3765, 1 ex., II/gc/8, H. DE SAEGER, 10.VII.1952, tête de source à boisement dégradé. Au Musée Royal de l'Afrique Centrale et à l'Institut royal des Sciences naturelles de Belgique.

Ces quatre spécimens diffèrent de *fumata* CHAUDOIR, de la région de Mombasa et de l'île de Zanzibar et dont j'ai vu le type au Muséum de Paris, par la coloration des appendices : articles 2 à 11 des antennes, tibias et tarsi d'un brun noirâtre, premier article antennaire et fémurs d'un ferrugineux testacé.

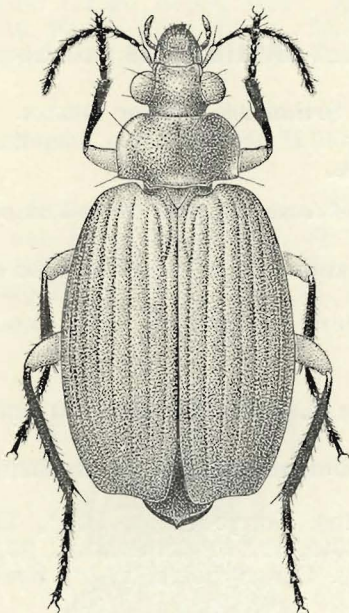


FIG. 16. — *Lebia fumata* ssp. *probata* nov. (×12)

Lebia fortuita PÉRINGUEY.

P.N.G. : 3 exemplaires.

N° 302, 1 ex., I/a/3, H. DE SAEGER, 13.III.1950, bord extérieur de galerie forestière; n° 380, 1 ex., I/o/1, H. DE SAEGER, 6.IV.1950, à la lampe; n° 399, 1 ex., I/o/1, G. DEMOULIN, 12.IV.1950, à la lampe.

Espèce largement répandue en Afrique du Sud, au Congo et dans l'Est africain.

Lebia minutula BASILEWSKY.

BASILEWSKY, 1949, Rev. Zool. Bot. afr., 42, p. 216, fig. 8.

P.N.G. : 4 exemplaires.

N° 2265, 1 ex., II/hc/8, J. VERSCHUREN, 17.VIII.1951, tête de source à Mitragynes; n° 2357, 1 ex., II/gc/13^s, H. DE SÆGER, 3.IX.1951, strate graminéenne autour d'une mare; n° 2383, 2 ex., II/dd/8, H. DE SÆGER, 6.IX.1951, tête de source densément boisée.

J'ai décrit cette espèce de l'île Ukerewe, sur le lac Victoria-Nyanza. Depuis lors le Musée Royal de l'Afrique Centrale l'a reçue du Kivu : Kavimvira, près d'Uvira (G. MARLIER, IV et V.1955), 3 ex. à la lumière et N. LELEUP l'a recueillie au Kenya : Kitale, 1.800 m., XII.1953, 1 ex.

Gen. **ORTHOBASIS** CHAUDOIR.**Orthobasis bicolor** DEJEAN.

P.N.G. : 1 exemplaire.

N° 2486, II/hd/9, H. DE SÆGER, 3.X.1951, rivière à cours boisé peu dense, au sol.

Espèce largement répandue dans toute l'Afrique occidentale et au Congo, où elle est fréquente.

Gen. **LEBIDEMA** MOTSCHULSKY.**Lebidema ruandensis** BURGEON.

BURGEON, 1937, Ann. Mus. Congo Belge, in-4°, Zool., III, 2, Carab., 3, p. 327. — BRITTON, 1940, Ent. month. Mag., 76, p. 79. — BASILEWSKY, 1956, Ann. Mus. Roy. Congo Belge, in-8°, Zool., 51, p. 142.

P.N.G. : 4 exemplaires.

N° 409, 1 ex., source de la Duru, H. DE SÆGER, 12.IV.1950, lisière de galerie forestière; n° 548, 1 ex., I/o/1, H. DE SÆGER, 22.V.1950, savane arborescente; n° 1507, 1 ex., II/gf/10, H. DE SÆGER, 6.IV.1951, Cyperiaie, arbres morts en décomposition; n° 3328, 1 ex., Pidigala, H. DE SÆGER, 23.IV.1952, savane arborescente, sur le sol.

Espèce fréquente au Nord du Ruanda et dans le Kibali-Ituri.

Trib. **LICHNASTHENINI.**

Lichnasthenitae J. THOMSON, 1858, Arch. ent., 2, p. 35.

Singilini JEANNEL, 1949, Faune Emp. franç., 11, Col. Carab. reg. malg., 3, pp. 881, 915. — BASILEWSKY, 1953, Explor. P. N. Upemba, 10, Carab., pp. 185, 193.

Lichnasthenini BASILEWSKY, 1958, Bull. Ann. Soc. ent. Belg., 94, p. 340.

J'ai exposé dans mon travail de 1958 les raisons qui m'ont amené à débaptiser cette tribu, plus connue sous le nom de *Singilini*.

Gen. **VELINDOPSIS** BURGEON.

BURGEON, 1937, Ann. Mus. Congo Belge, in-4°, Zool., III, 2, Carab., 3, p. 347. — JEANNEL, 1949, Faune Emp. franç., 11, Col. Carab. rég. malg., 3, pp. 915, 922. — BASILEWSKY, 1953, Explor. P. N. Upemba, 10, Carab., p. 193.

Velindopsis panagaeoides BURGEON.

(Fig. 17.)

Velindopsis panagaeoides BURGEON, 1937, l.c., p. 348. — BASILEWSKY, 1948, Bull. Mus. roy. Hist. nat. Belg., 24, n° 5, p. 43; 1955, Publ. Cult. Comp. Diam. Angola, 27, p. 127; 1956, Ent. Arb. Mus. Frey, 7, p. 480; 1956, Ann. Mus. Roy. Congo Belge, in-8°, Zool, 51, p. 143.

Velindopsis africana JEANNEL, 1949, Faune Emp. franç., 11, Col. Carab. reg. malg., 3, p. 923.

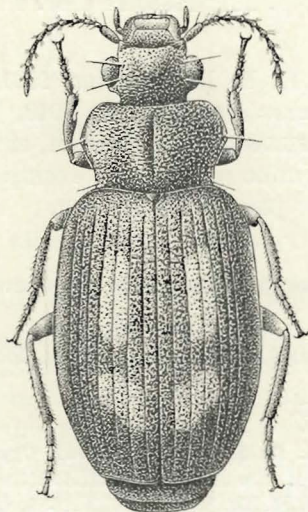


FIG. 17. — *Velindopsis panagaeoides* BURGEON. (×15)

P.N.G. : 5 exemplaires.

N° 2746, 2 ex., II/me/9, H. DE SAEGER, 21.XI.1951, sous les écorces; n° 3106, 1 ex., II/db/8, H. DE SAEGER, 6.II.1952, sous écorce de *Mitragyna*; n° 3384, 1 ex., II/gd/4, H. DE SAEGER, 28.IV.1952, sur des branches mortes sur pied; n° 3446, 1 ex., II/fd/17, H. DE SAEGER, 7.V.1952, dans les bois morts en décomposition.

Espèce répandue du Cameroun à l'Angola. J'ai publié en 1956 la synonymie mentionnée plus haut.

Gen. **SOMOTRICHUS** SEIDLITZ.

Somotrichus unifasciatus DEJEAN.

= *Carabus elevatus* F. 1792, nec *Carabus elevatus* F. 1787.

P.N.G. : 3 exemplaires.

N° 1059, 1 ex., II/f, J. VERSCHUREN, 8.I.1951, nid de rongeurs en surface; n° 3732, 1 ex., II/gd/4, H. DE SAEGER, 3.VII.1952, dans tronc d'arbre creux occupé par des chauves-souris; n° 3757, 1 ex., II/gd/4, H. DE SAEGER, 7.VII.1952, arbre mort sur pied.

Espèce cosmopolite, répandue dans les ports où elle est transportée avec des cargaisons d'arachides ou de bulbes divers.

Gen. **DASIOSOMA** BRITTON.

BRITTON, 1937, Proc. ent. Soc. London, B, 6, p. 233. — BASILEWSKY, 1949, Rev. Zool. Bot. afr. 42, p. 221; 1953, Explor. P. N. Upemba, 10, Carab., p. 194.

Ce genre fut créé par E. B. BRITTON, en 1937, pour une espèce de la N. W. Rhodesia (*D. testaceum* BRITTON). En 1949, j'ai décrit deux nouvelles espèces : *D. sudanicum* BASILEWSKY, du Soudan, et *D. hirsutum* BASILEWSKY, du Kibali-Ituri, chacune connue par un seul exemplaire. L'espèce soudanaise a été retrouvée en nombre par H. DE SAEGER.

Dasiosoma sudanicum BASILEWSKY.

(Fig. 18.)

BASILEWSKY, 1949, Rev. Zool. Bot. afr., 42, p. 222, fig. 12, 15.

P.N.G. : 29 exemplaires.

N° 1274, 1 ex., II/cd/15, H. DE SAEGER, 20.II.1951, *Cyperetum*, sur le sol relativement humide; n° 1386, 1 ex., II/fc/5, H. DE SAEGER, 14.III.1951, marécage à *Papyrus*, strate très humide; n° 1507, 1 ex., II/gf/10, H. DE SAEGER, 6.IV.1951, Cyperaië, à la base des plantes; n° 2578, 3 ex., II/fd/15, H. DE SAEGER, 9.X.1951, marécage, dans les feuilles; n° 2821, 1 ex., II/gd/11, H. DE SAEGER, 30.XI.1951, expansion marécageuse, entre les touffes; n° 2873,

1 ex., II/gd/10, H. DE SAEGER, 6.XII.1951, abords marécageux; n° 2874, 10 ex., II/fc/15, H. DE SAEGER, 7.XII.1951, sur les herbacées basses et le sol; n° 2915, 7 ex., II/gc/14, H. DE SAEGER, 17.XII.1951, plaine marécageuse; n° 2916, 3 ex., II/gc/15, H. DE SAEGER, 17.XII.1951, partie marécageuse récemment asséchée; n° 2967, 1 ex., II/gd/10, H. DE SAEGER, 28.XII.1951, sur le sol parmi les Herbacées paludicoles.

Le type de cette espèce provient du Soudan : de Mongalla à Shambe (L. BURGEON, VI, 1927) et se trouve au Musée Royal de l'Afrique Centrale; je ne la connaissais pas d'ailleurs.

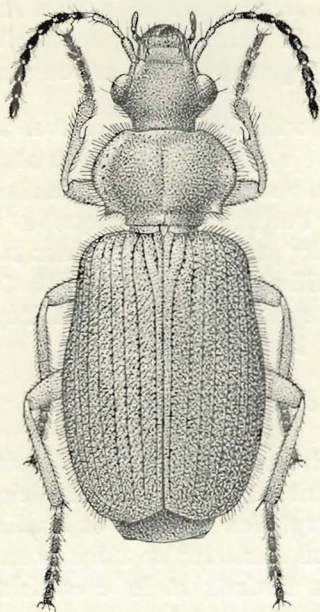


FIG. 18. — *Dasiosoma sudanicum* BASILEWSKY. ($\times 15$)

Gen. **AFROZIBIA** nov.

Taille petite; téguments glabres. Ailes présentes.

Tête large, les yeux gros, et saillants, mandibules normalement développées, non cachées par le labre; ce dernier subcarré bien qu'un peu plus large que long, à bord antérieur arrondi; dent labiale présente, large, aiguë au sommet; dernier article des palpes allongé, à peine élargi au milieu, fusiforme et subacuminé à l'extrémité. Antennes épaisses mais dépassant la base du pronotum d'un peu plus de deux articles, pubescents à partir du 4^e article; tous les articles sont allongés, le 3^e pas plus long que le 4^e, le 2^e presque aussi long que le 3^e, le 1^{er} plus épais et un peu plus long.

Pronotum transverse, subcordiforme, à largeur maximale près des angles antérieurs, à rebord basilaire entier, la base formant un lobe médian assez prononcé, les angles postérieurs situés nettement plus en avant que le milieu de la base. Élytres modérément allongés, assez larges, bien arrondis à l'épaule qui n'est cependant pas effacée, la troncature apicale légèrement oblique vers la suture, non sinuée, l'angle apical externe largement arrondi, le sutural subdroit mais arrondi au sommet; repli basilaire atteignant le pédoncule; striation réduite.

Dessous du corps glabre comme le dessus; apophyse prosternale très mince entre les hanches, arrondie ensuite et déclive, entièrement rebordée; métépisternes très allongés et étroits. Pattes assez robustes, peu pubescentes; tibias médians et postérieurs non épineux mais ciliés, les tarses à articles allongés, le 4^e simple, les griffes finement denticulées.

Chétotaxie. — Bord antérieur du labre avec six soies, l'externe longue et épaisse. Une longue soie clypéale de chaque côté. Deux soies supraorbitales, la postérieure au niveau du bord postérieur de l'œil. Deux soies prothoraciques latérales, l'antérieure presque à l'angle postérieur. Soie basilaire de l'élytre présente; pas de soies dorsales sauf l'apicale à l'extrémité de la 3^e strie; série ombiliquée comportant 10 fouets fortement espacés surtout au milieu, un peu plus rapprochés à l'épaule, les trois derniers régulièrement alignés sur la 8^e strie.

Génotype : *Afrozibia Desaegei* n. sp.

Ce genre diffère de la plupart des autres *Lichnasthenini* par les téguments glabres et le nombre réduit des fouets de la série ombiliquée de l'élytre. Se rapproche des genres *Pephrica* ALLUAUD et *Paulianites* JEANNEL, tous deux de Madagascar, par le repli basilaire de l'élytre entier, la conformation du dernier article des palpes labiaux et le 4^e article des tarses simple. En diffère par les téguments glabres et les antennes plus longues, à 3^e article sans pubescence à l'exception des soies terminales.

Une seconde espèce de ce genre existe au Sénégal; elle sera décrite ailleurs.

***Afrozibia Desaegei* n. sp.**

(Fig. 19.)

Longueur : 3 mm. — Espèce ailée.

Tête d'un brun de poix presque noir, rougeâtre sur le cou; clypéus, labre et mandibules ferrugineux; pronotum brun de poix, un peu rougeâtre, fortement éclairci à la base et à l'apex; élytres d'un jaune ferrugineux, étroitement rembrunis à l'épaule et le long de la gouttière dans la partie antérieure, avec une tache brune foncée médiane occupant plus de la moitié de la longueur élytrale. Dessous brun ferrugineux, éclairci au milieu du sternum; pattes et palpes d'un ferrugineux testacé; antennes d'un ferrugineux brunâtre, avec les deux premiers articles plus clairs.

Tête finement ponctuée et pourvue d'une microsculpture réticulaire assez serrée; yeux très gros et très saillants, les tempes courtes et fortement obliques, le cou peu rétréci. Pronotum transverse et subcordiforme, à bord antérieur droit, à angles antérieurs non avancés mais largement arrondis au sommet; côtés peu élargis en avant, régulièrement arqués dans les deux premiers tiers, ensuite légèrement rétrécis, sinués devant les angles

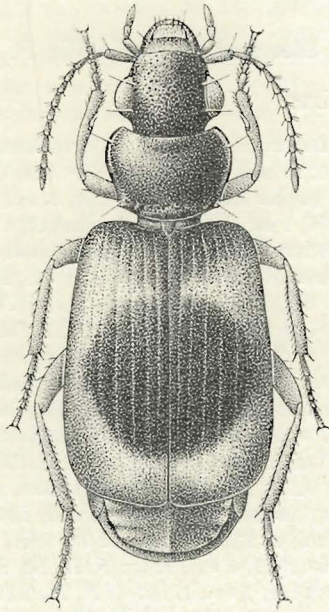


FIG. 19. — *Afrozibia Desaegeeri* nov. gen., n. sp. ($\times 22$)

postérieurs qui sont presque droits et vifs; base de même largeur que le bord antérieur, à lobe médian bien développé, à côtés obliques; sillon longitudinal médian à peine distinct; gouttière marginale étroite sur toute sa longueur; pas de dépressions basilaires; surface imponctuée et à microsculpture moins nette que sur la tête. Élytres peu convexes, presque déprimés sur le disque, à striation faible et incomplète: 1^{re} strie mieux marquée que les autres et atteignant presque l'apex; 2, 3 et 4 sensiblement raccourcies en avant et en arrière et plus faibles, les autres effacées.

P.N.G. : 3 exemplaires ♀♀.

N^o 981, 1 ex., I/o/1, H. DE SAEGER, 17.XI.1950, savane arborescente, terreau d'arbre creux; n^o 3341, 2 ex. (dont l'holotype), mont Embe, H. DE SAEGER, 19.IV.1952, dans tiges et bractées d'*Oxytenanthera*.

Holotype et un paratype au Musée Royal de l'Afrique Centrale; un paratype à l'Institut royal des Sciences naturelles de Belgique.

Trib. **CALLEIDINI.**Gen. **STENOCALLIDA** JEANNEL.

JEANNEL, 1949, Faune Emp. franç., 11, Col. Carab. rég. malg., 3, pp. 947, 948. — BASILEWSKY, 1953, Explor. P. N. Upemba, 10, Carab., pp. 197, 198.

Stenocallida ruficollis F.

P.N.G. : 249 exemplaires.

N° 129, 1 ex., I/b/2, G. DEMOULIN, 13.XII.1949, ruisseau, dans la vase; n° 322, 1 ex., I/c/1, H. DE SAEGER, 3.II.1950, savane arborescente; n° 409, 2 ex., source de la Duru, H. DE SAEGER, 12.IV.1950, lisière de galerie forestière; n° 454, 1 ex., I/o/2, H. DE SAEGER, 24.IV.1950, savane arborescente; n° 456, 1 ex., I/b/1, G. DEMOULIN, 12.IV.1950, savane arborescente; n° 467, 1 ex., I/b/1, G. DEMOULIN, 26.IV.1950, savane arborescente; n° 531, 1 ex., Akam, H. DE SAEGER, 19.V.1950, savane arborescente; n° 536, 1 ex., I/a/1, G. DEMOULIN, 22.V.1950, savane arborescente; n° 705, 1 ex., I/a/1, G. DEMOULIN, 17.VII.1950, feuilles des arbres en savane de pente; n° 838, 1 ex., I/o/2, G. DEMOULIN, 21.IX.1950, feuilles des arbres en galerie humide; n° 869, 1 ex., I/o/1, G. DEMOULIN, 5.X.1950, savane arbustive de pente; n° 929, 1 ex., I/o/2, H. DE SAEGER, 6.XI.1950, galerie forestière, lisière; n° 991, 1 ex., II/f, H. DE SAEGER, 15.XII.1950, savane herbeuse; n° 1112, 6 ex., Bagunda, J. VERSCHUREN, 18.I.1951, feuilles mortes; n° 1189, 1 ex., source Wilibadi, J. VERSCHUREN, 31.I.1951, dans les feuilles de « Mbaze »; n° 1281, 27 ex., II/gc/8, H. DE SAEGER, 22.II.1951, tête de source boisée, écorce détachée; n° 1320, 2 ex., II/fb/9, H. DE SAEGER, 5.III.1951, petite galerie forestière, au sol; n° 1321, 1 ex., II/gd/4, H. DE SAEGER, 6.III.1951, savane herbeuse; n° 1325, 2 ex., II/fd/4; J. VERSCHUREN, 3.III.1951, au sol; n° 1327, 12 ex., II/fd/5, H. DE SAEGER, 6.III.1951, savane herbeuse, sous un *Ficus* mort; n° 1329, 6 ex., II/gc/5, H. DE SAEGER, 6.III.1951, savane herbeuse, sur un *Ficus* et au sol; n° 1416, 1 ex., II/gd/4, H. DE SAEGER, 19.III.1951, savane arborescente, sur le sol; n° 1443, 2 ex., II/hd/4, H. DE SAEGER, 23.III.1951, savane herbeuse; n° 1444, 2 ex., II/hd/4, H. DE SAEGER, 23.III.1951, savane herbeuse brûlée; n° 1458, 4 ex., II/fc/5, H. DE SAEGER, 27.III.1951, savane herbeuse brûlée; n° 1494, 1 ex., II/fd/17, H. DE SAEGER, 4.IV.1951, galerie forestière; n° 1526, 1 ex., II/gd/4, H. DE SAEGER, 13.IV.1951, savane herbeuse; n° 1537, 1 ex., II/gc/7, H. DE SAEGER, 14.IV.1951, prairie; n° 1559, 3 ex., II/hd/4, H. DE SAEGER, 16.IV.1951, savane herbeuse; n° 1562, 2 ex., II/gd/4, J. VERSCHUREN, 17.IV.1951, au sol; n° 1564, 1 ex., II/fb/4, J. VERSCHUREN, 18.IV.1951, au sol; n° 1616, 4 ex., II/gd/4, J. VERSCHUREN, 25.IV.1951, au sol; n° 1703, 3 ex., II/ba/5, J. VERSCHUREN, 10.V.1951, au sol, terrain marécageux; n° 1704, 1 ex., II/gd/4, J. VERSCHUREN, 11.V.1951, sur le sol; n° 1734, 2 ex., II/gd/4, J. VERSCHUREN, 11.V.1951, au sol; n° 1745, 1 ex., II/gd/4, H. DE SAEGER, 17.V.1951, savane herbeuse; n° 1790, 1 ex., II/gf/6, J. VERSCHUREN, 16.V.1951, au sol, terrain très humide; n° 1801, 1 ex., II/fd/15, H. DE SAEGER, 24.V.1951, plaine marécageuse; n° 1843, 1 ex., II/gc/4, H. DE SAEGER, 1.VI.1951, savane herbeuse; n° 1877, 1 ex., II/gc/6, H. DE SAEGER, 8.VI.1951, savane à Graminées paludicoles; n° 1916, 1 ex., II/fd/17, H. DE SAEGER, 15.VI.1951, galerie forestière dense; n° 2003, 1 ex., II/gd/11, H. DE SAEGER, 23.VI.1951, expansion marécageuse; n° 2045, 1 ex., II/hc/4, J. VERSCHUREN, 4.VII.1951, sur le sol; n° 2090, 1 ex., II/lf/10, P. SCHOEMAKER, 16.VII.1951, savane herbeuse, au sol; n° 2225, 1 ex., II/fd/15, H. DE SAEGER, 7.VIII.1951, marécage à strate d'Herbacées paludicoles; n° 2282, 1 ex., II/fc/6, H. DE SAEGER, 20.VIII.1951, savane herbeuse de bas-fond; n° 2317 a/b, 1 ex., II/gd/4, H. DE SAEGER, 26.VIII.1951, savane herbeuse brûlée; n° 2424, 3 ex., II/fd/5, H. DE SAEGER, 14.IX.1951, savane herbeuse de vallée, sur tiges; n° 2477, 1 ex., II/cc/2, H. DE SAEGER, 21.IX.1951, savane faiblement arborée, au sol; n° 2478, 1 ex., II/gc/6, H. DE

SAEGER, 27.IX.1951, savane herbeuse, au sol; n° 2491, 1 ex., II/hc/9, H. DE SAEGER, 28.IX.1951, rivière à cours boisé, sur des Herbacées; n° 2567, 6 ex., II/fc/6, H. DE SAEGER, 10.X.1951, savane herbeuse; n° 2590, 1 ex., II/fd/6, H. DE SAEGER, 11.X.1951, savane herbeuse de fond; n° 2594, 9 ex., II/gd/4, H. DE SAEGER, 13.X.1951, savane herbeuse ayant brûlé; n° 2642, 2 ex., II/gc/5, H. DE SAEGER, 18.X.1951, savane herbeuse de vallée; n° 2652, 2 ex., II/fc/18, H. DE SAEGER, 22.X.1951, berges-alluvions sablonneuses, sur le sol; n° 2654, 6 ex., II/fd/5, H. DE SAEGER, 23.X.1951, savane herbeuse de vallée, sur le sol; n° 2700, 1 ex., II/fc/6, H. DE SAEGER, 30.X.1951, savane de bas-fond marécageux; n° 2717, 3 ex., II/gd/4, H. DE SAEGER, 3.XI.1951, savane herbeuse; n° 2739, 7 ex., II/gd/4, H. DE SAEGER, 8.XI.1951, savane herbeuse; n° 2770, 1 ex., II/gd/4, H. DE SAEGER, 22.XI.1951, savane herbeuse; n° 2805, 1 ex., II/fc/18, H. DE SAEGER, 24.XI.1951, berges sablonneuses; n° 2821, 1 ex., II/gd/11, H. DE SAEGER, 30.XI.1951, entre les touffes d'Herbacées; n° 2901, 2 ex., II/gd/8, H. DE SAEGER, 13.XII.1951, tête de source dénudée; n° 2901, 1 ex., II/hc/8, H. DE SAEGER, 12.XII.1951, tête de source à boisement dégradé; n° 3033, 1 ex., II/gd/10 Nambirima, J. VERSCHUREN, 24.I.1952, plantes aquatiques; n° 3037, 1 ex., M'Paza/R, H. DE SAEGER, 23.I.1952, dôme granitique, sous les pierres; n° 3078, 1 ex., II/gd/8, H. DE SAEGER, 30.I.1952, tête de source, sous les écorces; n° 3082, 1 ex., II/dd/9, H. DE SAEGER, 1.II.1952, galerie forestière, sous écorce; n° 3104, 1 ex., II/ke/8, H. DE SAEGER, 12.II.1952, tête de source, dans le bois mort; n° 3117, 1 ex., II/gd/4, H. DE SAEGER, 11.II.1952, savane herbeuse, sur le sol; n° 3133, 2 ex., Mabanga, H. DE SAEGER, 20.II.1952, sous des blocs de limonite éboulés; n° 3159, 1 ex., II/gd/4, H. DE SAEGER, 1.III.1952; n° 3188, 1 ex., Morubia/9, H. DE SAEGER, 12.III.1952, galerie forestière très éclairée; n° 3190, 25 ex., II/cb/9, H. DE SAEGER, 13.III.1952, galerie forestière dégradée, sur le sol; n° 3204, 1 ex., Mabanga, H. DE SAEGER, 20.III.1952, sous des blocs de latérite; n° 3240, 2 ex., II/gd/11, H. DE SAEGER, 13.III.1952, marais découvert, sur le sol; n° 3265, 2 ex., Ndelele/K/17, H. DE SAEGER, 27.III.1952, dans les dépôts d'humus entre les roches; n° 3281, 6 ex., II/fd/17, H. DE SAEGER, 3.IV.1952, galerie forestière sèche, sur le sol; n° 3311, 1 ex., II/PpK/73/d/9, H. DE SAEGER, 8.IV.1952, lisière d'un ravin fortement boisé; n° 3360, 1 ex., II/gd/11, H. DE SAEGER, 12.IV.1952, vallon marécageux, sur le sol; n° 3367, 1 ex., mont Embe, H. DE SAEGER, 21.IV.1952, savane arborescente; n° 3368, 1 ex., mont Embe, H. DE SAEGER, 20.IV.1952, savane arborescente, sur les arbres; n° 3401, 4 ex., II/gc/10, H. DE SAEGER, 29.IV.1952, sur le sol aux abords d'un ruisseau; n° 3411, 1 ex., II/gd/4, H. DE SAEGER, 2.V.1952, savane herbeuse, sur le sol; n° 3449, 1 ex., II/gd/4, H. DE SAEGER, 8.V.1952, savane herbeuse; n° 3459, 1 ex., Aka, H. DE SAEGER, 17.V.1952, savane arborescente, sur les feuilles; n° 3475, 3 ex., Aka, H. DE SAEGER, 19.V.1952, savane arborescente, sur le sol; n° 3488, 5 ex., Inimvua, H. DE SAEGER, 20.V.1952, savane boisée; n° 3643, 1 ex., Iso II, H. DE SAEGER, 16.VI.1952, forêt d'*Isobertinia* très claire; n° 3646, 1 ex., PFSK/25/3, H. DE SAEGER, 17.VI.1952, savane arborescente; n° 3744, 1 ex., II/dd/9, H. DE SAEGER, 7.VII.1952, galerie forestière dégradée, dans les branches d'arbres morts; n° 3761, 2 ex., II/gc/4, H. DE SAEGER, 9.VII.1952, savane herbeuse, sur le sol; n° 3849, 1 ex., Ndelele, H. DE SAEGER, 30.VII.1952, éboulis rocheux; n° 3883, 3 ex., II/gd/4, H. DE SAEGER, 6.VIII.1952, savane herbeuse; n° 3887, 1 ex., II/gc/4, H. DE SAEGER, 7.VIII.1952, savane herbeuse; n° 3919, 8 ex., II/fd/5, H. DE SAEGER, 11.VIII.1952, savane herbeuse de vallée; n° 3943, 1 ex., II/hd/5, H. DE SAEGER, 16.VIII.1952, savane herbeuse; n° 3952, 1 ex., II/gd/6, H. DE SAEGER, 19.VIII.1952, savane herbeuse; n° 3954, 2 ex., II/hd/4, H. DE SAEGER, 20.VIII.1952, savane herbeuse; n° 3989, 1 ex., II/gd/10, H. DE SAEGER, 29.VIII.1952, savane herbeuse; n° 4077, 1 ex., II/gd/4, H. DE SAEGER, 18.IX.1952, savane herbeuse.

C'est l'espèce la plus commune au Congo, largement répandue dans toute l'Afrique intertropicale.

Stenocallida congoana n. sp.

(Fig. 20, 21 b.)

Callida macrospila BURGEON, 1937, Ann. Mus. Congo Belge, in-4°, Zool., III, 2, Carab., 3, p. 354 (nec GESTRO, 1895).

Longueur : 9,5 à 11 mm. — Tête noire, avec la partie postérieure largement teintée de ferrugineux rougeâtre; pronotum d'un brun ferrugineux rougeâtre; scutellum ferrugineux; élytres d'un vert vif métallique, très étroitement bordés de ferrugineux seulement à l'apex, et avec une tache

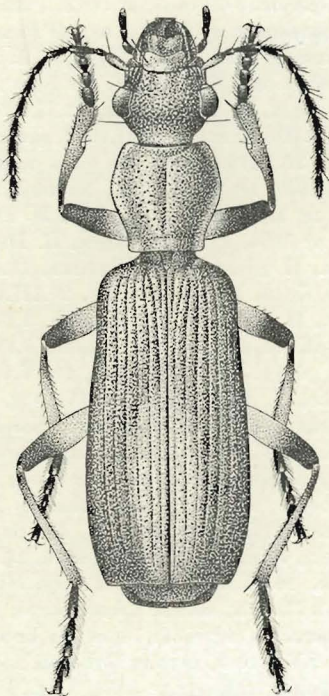


FIG. 20. — *Stenocallida congoana* n. sp. (×7)

longitudinale ferrugineuse commune, très variable d'étendue mais toujours présente, occupant rarement seulement l'intervalle sutural de la base à l'apex, le plus souvent s'élargissant dès la fin du premier quart et formant une longue tache ovale se rétrécissant un peu avant l'apex et s'étendant latéralement jusqu'au 4^e, 5^e ou même 6^e intervalle; partie dorsale visible de l'abdomen d'un ferrugineux clair; dessous ferrugineux clair, l'abdomen presque entièrement testacé, les épipleures des élytres vert métallique; antennes brunâtres, les deux premiers articles très légèrement plus clairs,

articles 3 à 10 pourvus à l'extrémité distale d'une petite tache foncée; palpes brun ferrugineux, éclaircis à l'extrémité; pattes d'un ferrugineux brunâtre, la partie distale du fémur et l'extrémité proximale du tibia noires.

Tête assez large, les yeux gros et très saillants, les tempes longues, obliques et à peine distinctement gonflées, brièvement pubescentes; cou rétréci; surface pourvue de points gros et profonds mais espacés, plus rares vers l'avant, séparés par une microsculpture très fine et avec quelques carinules assez saillantes, longitudinales, à peine obliques, sur la partie antéro-latérale, débutant vers le milieu de l'œil et atteignant la suture clypéale; labre déprimé et à bord antérieur bisinué; antennes dépassant la base du pronotum de deux articles.

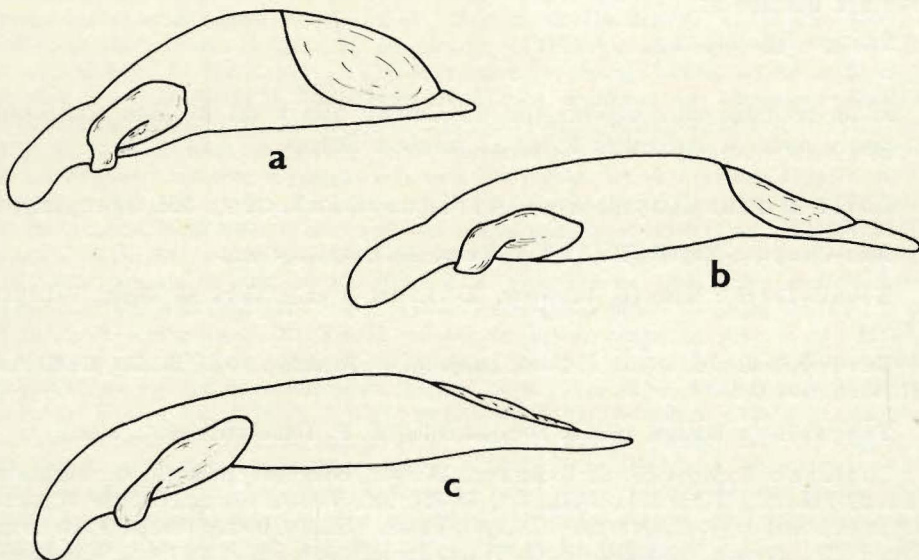


FIG. 21. — Gen. *Stenocallida* JEANNEL, édéages. ($\times 30$)
 a : *Stenocallida macrospila* GESTRO. — b : *S. congoana* n. sp.
 c : *S. callithera* n. sp.

Pronotum aussi long que large, fortement élargi au milieu où se trouve la largeur maximale; bord antérieur presque droit, les angles antérieurs largement arrondis; côtés largement arqués depuis l'angle antérieur jusqu'à nettement avant l'angle postérieur où ils sont redressés et subparallèles jusqu'à l'angle postérieur qui est subdroit et largement arrondi; base droite, de même largeur que le bord antérieur; sillon longitudinal median fin mais bien marqué, continué en avant jusqu'au sillon transversal antérieur qui est bien indiqué; gouttière marginale large et profonde, les côtés explanés en arrière, les dépressions basilaires subarrondies et assez pro-

fondes; surface pourvue de points gros et modérément profonds mais fortement espacés, laissant entre eux des espaces lisses où se voit à peine une microsculpture très faible.

Élytres allongés et subparallèles, un peu plus étroits à la base que dans le dernier tiers; pas de constriction post-humérale; épaulement largement arrondi et peu marqué; troncature apicale perpendiculaire à la suture, droite et non sinuée, l'angle externe largement arrondi, l'angle sutural subdroit; une faible dépression en avant du disque; stries profondes et fortement ponctuées; intervalles bombés, à ponctuation clairsemée, à microsculpture faible. Dessous faiblement pubescent; segment anal plus fortement échancré au milieu du bord postérieur chez le ♂ que chez la ♀; deux soies anales de chaque côté chez le ♂, cinq de chaque côté chez la ♀. Griffes des tarsi avec six denticules.

Édage fig. 21, b.

Je ne connais cette espèce que du Congo; elle y est la plus commune du genre avec *S. ruficollis* F. et *S. fasciata* DEJEAN.

Coll. Musée Royal de l'Afrique Centrale : 255 exemplaires.

Bas-Congo : Mayidi (R. P. VAN EYEN, 1942, 1945, 4 ex.).

Kibali-Ituri : Moto (L. BURGEON, X-XI.1923, 3 ex.); Nioka (J. HECQ, VII.1953, 1 ex.).

Kivu : Kitembo (G. BABAULT, 1 ex.); Kadjudju (G. BABAULT, 2 ex.); Baraka (R. MAYNÉ, VIII.1918, 1 ex.).

Tanganika : Lusaka, près de Baudouinville (R. P. DEBBAUDT, 1937, 1 ex.).

Lualaba : Kapanga (F. G. OVERLAET, IX.1932, holotype ♂); id. (F. G. OVERLAET, XI.1931, VII.1932, X-XII.1932, I-III.1933, IX-XI.1933, V.1934, 205 ex.); id. (Dr WALKER, 1929, 1 ex.); Sandoa (F. G. OVERLAET, XI.1931, I.1932, VII.1932, 9 ex.); Muteba (F. G. OVERLAET, V.1932, 11 ex.); Tshibamba (F. G. OVERLAET, XII.1931, I-II.1932, 7 ex.); Kafakumba (F. G. OVERLAET, XII.1931, IV.1932, 7 ex.); Sankisia-Kinda et Lubudi (Dr J. RODHAIN, X.1911, 1 ex.).

P.N.G. : 442 exemplaires.

N° 6, 1 ex., Gangala-na-Bodio, H. DE SAEGER, X-XI.1949; n° 92, 1 ex., I/b/3, H. DE SAEGER, 11.I.1950, galerie forestière sèche; n° 96, 1 ex., I/c/4, H. DE SAEGER, 13.I.1950, galerie forestière humide; n° 175, 1 ex., I/a/2, H. DE SAEGER, 23.I.1950, partie herbeuse de l'Aka; n° 188, 1 ex., I/a/1, H. DE SAEGER, 30.I.1950, savane arborescente, dans touffes de Graminées; n° 208, 1 ex., I/b/1, G. DEMOULIN, 15.II.1950, savane arborescente; n° 258, 1 ex., I/b/2'', G. DEMOULIN, 22.II.1950, mare permanente; n° 302, 2 ex., I/a/3, H. DE SAEGER, 13.III.1950, bord extérieur de galerie forestière; n° 352, 1 ex., I/o/3, H. DE SAEGER, 31.III.1950, partie herbeuse en bordure de galerie forestière; n° 422, 1 ex., I/a/3, H. DE SAEGER, 17.IV.1950, savane arborescente; n° 469, 1 ex., I/a/1, G. DEMOULIN, 1.V.1950, savane arborescente, sur les Graminées; n° 519, 1 ex., I/o/2, H. DE SAEGER, 15.V.1950, galerie forestière; n° 531, 1 ex., Akam, H. DE SAEGER, 19.V.1950, savane arborescente; n° 903, 2 ex., I/a/1, H. DE SAEGER, 26.X.1950, savane arborescente; n° 929, 1 ex., I/o/2, H. DE SAEGER, 6.XI.1950, lisière de galerie forestière; n° 991, 2 ex., II/f, H. DE SAEGER, 15.XII.1950, savane herbeuse de pla-

teau, dans la strate; n° 1017, 1 ex., II/f, J. VERSCHUREN, 28.XII.1950, sous écorces d'arbres; n° 1023, 1 ex., II/e, J. VERSCHUREN, 30.XII.1950, sous écorces d'arbres; n° 1026, 2 ex., II/e, confluent Garamba-Nambizima, 2.I.1951, hautes Graminées; n° 1091, 1 ex., II/g/11, J. VERSCHUREN, 12.I.1951, terre et détritrus, à la base d'un *Phoenix*; n° 1132, 1 ex., Kassi-Garamba, J. VERSCHUREN, 20.I.1951, nids de rongeurs en surface; n° 1143, 1 ex., II/e/17, H. DE SAEGER, 20.I.1951, savane herbeuse, sur Graminées; n° 1190, 1 ex., confluent Aka-Garamba, J. VERSCHUREN, 2.II.1951, sous détritrus végétaux; n° 1274, 7 ex., II/ed/15, H. DE SAEGER, 20.II.1951, *Cyperetum*, à la base des touffes; n° 1275, 1 ex., II/cd/15, H. DE SAEGER, 20.II.1951, strate herbeuse courte; n° 1276, 1 ex., II/gd/11, H. DE SAEGER, 19.II.1951, végétation paludicole, dans un fond marécageux; n° 1281, 5 ex., II/gc/8, H. DE SAEGER, 22.II.1951, tête de source, sous écorces; n° 1315, 13 ex., II/gc/10, H. DE SAEGER, 1.III.1951, bords de rivières à cours dénudé; n° 1320, 5 ex., II/fb/9, H. DE SAEGER, 5.III.1951, petite galerie forestière, au sol; n° 1325, 2 ex., II/fd/4, J. VERSCHUREN, 3.III.1951, au sol; n° 1326, 1 ex., II/fd/4, J. VERSCHUREN, 3.III.1951, savane brûlée; n° 1327, 1 ex., II/fd/5, H. DE SAEGER, 6.III.1951, savane herbeuse, sous un *Ficus* mort; n° 1329, 6 ex., II/ge/5, H. DE SAEGER, 6.III.1951, savane herbeuse de vallée; n° 1360, 2 ex., II/go/9, H. DE SAEGER, 12.III.1951, bords de rivière; n° 1386, 13 ex., II/fc/15, H. DE SAEGER, 14.III.1951, marécage à *Papyrus*; n° 1458, 21 ex., II/fc/5, H. DE SAEGER, 27.III.1951, savane herbeuse brûlée, au sol et fauchage; n° 1464, 2 ex., II/fd/11, H. DE SAEGER, 28.III.1951, marécage, sur végétation paludicole; n° 1474, 1 ex., II/gc/11, H. DE SAEGER, 30.III.1951, marécage, dans les herbes; n° 1487, 1 ex., II/gc/11, H. DE SAEGER, 30.III.1951, mare permanente, sur les bords; n° 1507, 11 ex., II/gf/10, H. DE SAEGER, 6.IV.1951, Cyperacée, à la base des plantes; n° 1537, 12 ex., II/gc/7, H. DE SAEGER, 14.IV.1951, prairie, Cypéacées et Graminées paludicoles; n° 1559, 4 ex., II/hd/4, H. DE SAEGER, 16.IV.1951, savane herbeuse à ligneux rares; n° 1560, 1 ex., II/gd/4, H. DE SAEGER, 16.IV.1951, savane herbeuse à ligneux rares; n° 1562, 2 ex., II/gd/4, J. VERSCHUREN, 17.IV.1951, au sol; n° 1564, 27 ex., II/fb/4, J. VERSCHUREN, 18.IV.1951; n° 1570, 2 ex., II/fb/4, J. VERSCHUREN, 19.IV.1951, savane à Graminées brûlée la veille; n° 1614, 8 ex., II/ee/15, J. VERSCHUREN, 26.IV.1951, au sol, en terrain brûlé; n° 1644, 1 ex., II/hc/8, J. VERSCHUREN, 2.V.1951, débris végétaux au sol; n° 1703, 5 ex., II/ba/5, J. VERSCHUREN, 10.V.1951, au sol, terrain marécageux; n° 1734, 9 ex., II/gd/4, J. VERSCHUREN, 11.V.1951, au sol; n° 1735, 2 ex., II/fb/4, J. VERSCHUREN, 12.V.1951, au sol; n° 1765, 1 ex., II/gd/8, J. VERSCHUREN, 19.V.1951, au sol; n° 1790, 1 ex., II/gf/6, J. VERSCHUREN, 16.V.1951, au sol, sous la végétation, terrain très humide; n° 1792, 4 ex., II/id/8, J. VERSCHUREN, 22.V.1951, sous feuilles mortes, au bord de l'eau; n° 1801, 30 ex., II/fd/5, H. DE SAEGER, 24.V.1951, plaine marécageuse; n° 1806, 1 ex., II/gd/11, H. DE SAEGER, 26.V.1951, fond marécageux de la Nambirima; n° 1807, 3 ex., II/gd/11, H. DE SAEGER, 26.V.1951, vallon à fond marécageux; n° 1810, 1 ex., II/cf/12, H. DE SAEGER, 23.V.1951, sol marécageux bordant le chenal; n° 1826, 1 ex., II/hd/8, H. DE SAEGER, 30.V.1951, galerie forestière; n° 1876, 14 ex., II/gd/4, H. DE SAEGER, 6.VI.1951, savane herbeuse non brûlée; n° 1890, 1 ex., II/fd/17, H. DE SAEGER, 11.VI.1951, strate herbacée sur berges sablonneuses; n° 1908, 1 ex., II/hd/4, H. DE SAEGER, 14.VI.1951, savane herbeuse brûlée; n° 2052, 1 ex., II/gd/4, H. DE SAEGER, 5.VII.1951, savane herbeuse à ligneux rares; n° 2084, 2 ex., II/gd/11, H. DE SAEGER, 14.VII.1951, galerie forestière très claire; n° 2090, 2 ex., II/f/10, P. SCHOEMAKER, 16.VII.1951, savane herbeuse, dans un vallon; n° 2140, 8 ex., II/gc/6, H. DE SAEGER, 25.VII.1951, savane herbeuse, au sol; n° 2262, 1 ex., II/gd/8, H. DE SAEGER, 14.VIII.1951, tête de source peu arborée; n° 2306, 1 ex., II/ec/4, H. DE SAEGER, 24.VIII.1951, savane herbeuse à ligneux rares, dans des troncs abattus par la foudre; n° 2317 a/b, 8 ex., II/gd/4, H. DE SAEGER, 26.VIII.1951, savane herbeuse brûlée; n° 2424, 4 ex., II/fd/5, H. DE SAEGER, 14.IX.1951, savane herbeuse de vallée, sur tiges; n° 2456, 1 ex., II/fd/15, H. DE SAEGER, 21.IX.1951, dans région marécageuse, sur Graminées; n° 2478, 1 ex., II/gc/6, H. DE SAEGER, 27.IX.1951, savane herbeuse, au sol sous les Graminées; n° 2484, 1 ex., II/fd/15, H. DE SAEGER, 2.X.1951, plaine marécageuse, au sol; n° 2567, 7 ex., II/fc/6, H. DE SAEGER, 10.X.1951, savane herbeuse, sous un grand *Ficus*; n° 2594, 16 ex., II/gd/4, H. DE SAEGER, 13.X.1951, savane herbeuse, au sol et à la base des tiges; n° 2642, 3 ex., II/gc/5, H. DE SAEGER, 18.X.1951, savane herbeuse,

au sol; n° 2653, 1 ex., II/fc/8, H. DE SAEGER, 22.X.1951, berges-alluvions sablonneuses récentes; n° 2654, 1 ex., II/fd/5, H. DE SAEGER, 23.X.1951, savane herbeuse, sur le sol; n° 2700, 3 ex., II/fc/6, H. DE SAEGER, 30.X.1951, savane de bas-fond marécageux; n° 2821, 1 ex., II/gd/11, H. DE SAEGER, 30.XI.1951, entre les touffes d'Herbacées; n° 2863, 3 ex., II/gd/4, H. DE SAEGER, 5.XII.1951, savane herbeuse, au sol; n° 2928, 3 ex., II/gd/4, H. DE SAEGER, 19.XII.1951, savane herbeuse; n° 3067, 3 ex., II/fd/17, H. DE SAEGER, 28.I.1952, galerie forestière; n° 3078, 1 ex., II/gd/8, H. DE SAEGER, 30.I.1952, tête de source, sous les écorces; n° 3096, 1 ex., II/cc/9, H. DE SAEGER, 5.II.1952, galerie forestière très éclaircie; n° 3125, 1 ex., II/fd/17, H. DE SAEGER, 13.II.1952, galerie forestière dense; n° 3140, 1 ex., II/me/9, H. DE SAEGER, 26.II.1952, vestige dégradé de galerie forestière; n° 3158, 1 ex., II/fd/18, H. DE SAEGER, 3.III.1952, berge sablonneuse; n° 3190, 8 ex., II/eb/9, H. DE SAEGER, 13.III.1952, galerie forestière dégradée, sur le sol; n° 3234, 1 ex., II/eb/9, H. DE SAEGER, 13.III.1952, galerie forestière dégradée; n° 3240, 5 ex., II/gd/11, H. DE SAEGER, 13.III.1952, marais découvert, à la surface du sol; n° 3262, 2 ex., II/fd/18, H. DE SAEGER, 31.III.1952, berge à fourrés de ligneux; n° 3281, 3 ex., II/fd/17, H. DE SAEGER, 3.IV.1952, galerie forestière sèche, sur le sol; n° 3288, 7 ex., II/gc/6, H. DE SAEGER, 5.IV.1952, savane herbeuse, sur le sol; n° 3311, 41 ex., II/PpK/73/d/9, H. DE SAEGER, 8.IV.1952, lisière d'un ravin fortement boisé; n° 3360, 20 ex., II/gd/11, H. DE SAEGER, 12.IV.1952, vallon marécageux, sur le sol; n° 3401, 18 ex., II/gc/10, H. DE SAEGER, 29.IV.1952, ruisseau à cours dénudé, sur le sol; n° 3411, 6 ex., II/gd/4, H. DE SAEGER, 2.V.1952, savane herbeuse, sur le sol; n° 3412, 6 ex., II/gd/11, H. DE SAEGER, 10.V.1952, petit vallon marécageux; n° 3429, 1 ex., II/fd/18, H. DE SAEGER, 6.V.1952, berges sablonneuses; n° 3631, 1 ex., PFSK/20/3, J. VERSCHUREN, savane arborescente, fauchage; n° 3657, 1 ex., PFSK/5/3, H. DE SAEGER, 20.VI.1952, savane arborescente, sur le sol; n° 3695, 1 ex., II/fc/11, H. DE SAEGER, 25.VI.1952, plaine marécageuse; n° 3761, 2 ex., II/gc/4, H. DE SAEGER, 9.VII.1952, savane herbeuse, sur le sol entre les touffes; n° 3807, 7 ex., II/id/6, H. DE SAEGER, 18.VII.1952, savane herbeuse, dans les Graminées; n° 3883, 1 ex., II/gd/4, H. DE SAEGER, 6.VIII.1952, savane herbeuse; n° 3919, 2 ex., II/fd/5, H. DE SAEGER, 11.VIII.1952, savane herbeuse de vallée; n° 3941, 7 ex., II/gc/6, H. DE SAEGER, 14.VIII.1952, îlot de savane herbeuse; n° 3943, 2 ex., II/hd/5, H. DE SAEGER, 16.VIII.1952, savane herbeuse à *Urelytrum*; n° 3954, 2 ex., II/hd/4, H. DE SAEGER, 20.VIII.1952, savane herbeuse de crête; n° 3989, 1 ex., II/gd/10, H. DE SAEGER, 29.VIII.1952, savane herbeuse à *Urelytrum*.

Dans son Catalogue, L. BURGEON a signalé cette espèce sous le nom de *macrospila* GESTRO. Grâce à la grande amabilité du D^r E. TORTONESE, Directeur du Museo Civico di Storia Naturale G. Doria à Gênes, j'ai pu examiner d'une façon approfondie le type de GESTRO, provenant d'Éthiopie et me convaincre qu'il s'agissait de tout autre chose. BURGEON s'est basé sur la description de l'auteur italien, qui n'est guère explicite.

Ces deux espèces pourront se différencier comme suit :

S. macrospila GESTRO.

Pronotum plus long que large ($Rd=1,09$ à 1,15), très faiblement élargi latéralement, les côtés très peu arqués.

Yeux plus grands, mais pas plus saillants, les tempes plus courtes; ponctuation du milieu de la tête plus dense.

Élytres plus étroites, à stries moins profondes et surtout moins fortement ponc-

S. congoana n. sp.

Pronotum aussi large que long, fortement élargi latéralement, les côtés fortement arqués.

Yeux moins grands, les tempes plus longues; ponctuation du milieu de la tête moins dense.

Élytres plus larges, à stries plus profondes et plus fortement ponctuées; inter-

tuées; intervalles plans, régulièrement ponctués, à microsculpture serrée, formant un réseau isodiamétrique très net.

Deux soies anales de chaque côté chez les deux sexes.

Abdomen rembruni.

Édage fig. 21 a.

valles bombés, à ponctuation plus rare, à microsculpture nettement plus faible.

Deux soies anales de chaque côté chez le ♂, cinq de chaque côté chez la ♀.

Abdomen entièrement ferrugineux-testacé.

Édage fig. 21 b.

S. macrospila GESTRO (Ann. Mus. civ. Stor. nat. Genova, 35, 1895, p. 262) a été décrite du Sud de l'Éthiopie. Le Musée Royal de l'Afrique Centrale en possède une ♀ capturée par le Dr BAYER près de l'Elgon, au lieu-dit Kiboko (Camp de l'Hippopotame) et mon ami N. LELEUP et moi-même en avons recueilli deux exemplaires à Longido, Masai District, Tanganyika Territory (17-20.IV.1957). Elle n'existe pas au Congo ni au Ruanda-Urundi, du moins à ma connaissance.

Stenocallida fasciata DEJEAN.

P.N.G. : 19 exemplaires.

N° 527, 1 ex., I/o/1, H. DE SAEGER, 17.V.1950, savane arborescente; n° 1329, 4 ex., II/gc/5, H. DE SAEGER, 6.III.1951, savane herbeuse de vallée; n° 1564, 3 ex., II/fb/4, J. VERSCHUREN, 18.IV.1951; n° 1790, 4 ex., II/gf/6, J. VERSCHUREN, 16.V.1951, au sol, sous la végétation; n° 1888, 1 ex., II/fd/17, H. DE SAEGER, 9.VI.1951, galerie forestière, sur strate arbustive; n° 2486, 4 ex., II/hd/9, H. DE SAEGER, 3.X.1951, rivière à cours boisé peu dense, au sol; n° 2805, 1 ex., II/fc/18, H. DE SAEGER, 24.XI.1951, berges sablonneuses; n° 3190, 1 ex., II/eb/9, H. DE SAEGER, 13.III.1952, galerie forestière, sur le sol sous strate dense.

C'est une espèce commune au Congo, largement répandue dans toute l'Afrique intertropicale.

Stenocallida subfasciata BASILEWSKY.

(Fig. 22.)

Stenocallida subfasciata BASILEWSKY, 1953, Explor. P. Nat. Upemba, 10, Carab., pp. 200, 202, fig. 48.

P.N.G. : 88 exemplaires.

N° 1315, 1 ex., II/gc/10, H. DE SAEGER, 1.III.1951, bords de rivière à cours dénudé; n° 1320, 1 ex., II/fb/9, H. DE SAEGER, 5.III.1951, galerie forestière, au sol sous les arbustes; n° 1900, 1 ex., II/fd/17, H. DE SAEGER, 11.VI.1951, berges sablonneuses escarpées; n° 1983, 3 ex., II/gd/10, J. VERSCHUREN, 27.VI.1951, terrain marécageux, sur la boue; n° 2391, 2 ex., II/ic/10, H. DE SAEGER, 7.IX.1951, rivière à cours dénudé, strate dense; n° 2516, 5 ex., II/gd/11, H. DE SAEGER, 4.X.1951, savane herbeuse; n° 2578, 3 ex., II/fd/15, H. DE SAEGER, 9.X.1951, marécage, dans les feuilles de *Cyperus papyrus*; n° 2744, 4 ex., II/me/10, H. DE SAEGER, 12.XI.1951, cours d'eau à découvert, strate herbeuse; n° 2765, 2 ex., II/id/8, H. DE SAEGER, 17.XI.1951, tête de source; n° 2821, 11 ex., II/gd/11, H. DE SAEGER, 30.XI.1951, végétation paludicole dense, entre les touffes; n° 2874, 6 ex., II/fe/15, H. DE SAEGER, 7.XII.

1951, îlot de *Phoenix reclinata*, sur les Herbacées et le sol; n° 2877, 6 ex., II/gc/11, H. DE SAEGER, 8.XII.1951, expansion marécageuse, sur les Cypéracées; n° 2954, 1 ex., II/gd/10, H. DE SAEGER, 28.XII.1951, petit ruisseau à cours dénudé; n° 2967, 10 ex., II/gd/10, H. DE SAEGER, 28.XII.1951, sur le sol, parmi les Herbacées paludicoles; n° 3178, 1 ex., II/fd/12, H. DE SAEGER, 10.III.1952, autour d'un marigot; n° 3240, 3 ex., II/gd/11, H. DE SAEGER, 13.III.1952, marais découvert, sur le sol; n° 3360, 8 ex., II/gd/11, H. DE SAEGER, 12.IV.1952, vallon marécageux, sur le sol; n° 3412, 19 ex., II/gd/11, H. DE SAEGER, 10.IV.1952, vallon marécageux, dans la partie superficielle du sol; n° 3944, 1 ex., II/jd/9, H. DE SAEGER, 16.VIII.1952, galerie forestière.

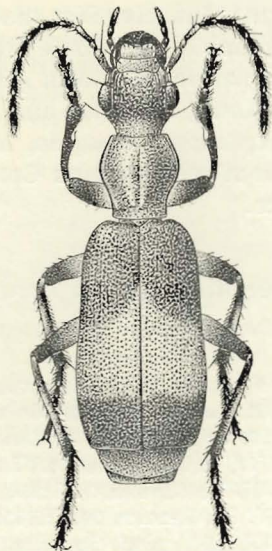


FIG. 22. — *Stenocallida subfasciata* BASILEWSKY. (×7)

Espèce décrite d'après des individus de la Lulua (Katanga) et du Parc National de l'Upemba. Les spécimens de la Garamba ont, dans l'ensemble, le pronotum plus large et plus court, bien que certains exemplaires katangais s'éloignent un peu des types par la conformation du pronotum.

***Stenocallida callithera* n. sp.**

(Fig. 21 c, 23.)

Longueur : 9 à 10 mm. — Microsculpture des téguments faible, ne formant pas de réseau.

Tête d'un bleu métallique foncé, le clypéus, le labre et les mandibules noirs, ainsi que la partie postérieure du cou; pronotum d'un ferrugineux roux, légèrement rougeâtre; scutellum de la même couleur que le pronotum; élytres d'un vert métallique très vif, avec la base, la suture et une grande tache apicale remontant en triangle à la suture d'un beau violet sombre

et l'extrême base ferrugineuse, les épipleures des élytres verts; dessous d'un ferrugineux rougeâtre, celui de la tête noir avec des reflets métalliques, l'abdomen d'un vert foncé métallique avec le dernier segment abdominal ferrugineux; antennes d'un noir brunâtre avec les deux premiers articles ferrugineux; palpes noirs brunâtres, avec l'extrémité discale du dernier article éclaircie; pattes noires, à peine distinctement irisées, avec la partie proximale du fémur ferrugineuse.

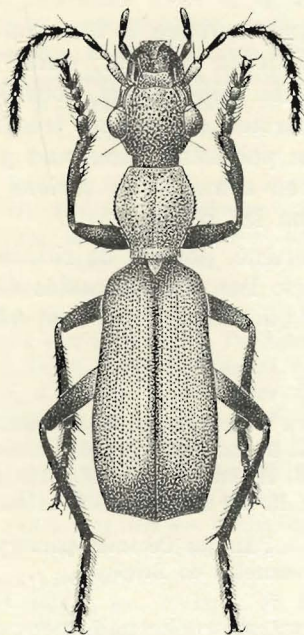


FIG. 23. — *Stenocallida callithera* n. sp. ($\times 7$)

Tête modérément allongée, très rétrécie en arrière, les yeux très gros et très saillants, les tempes glabres longues, très obliques, non ou à peine distinctement gonflées, le cou très étroit; bord antérieur du labre fortement sinué au milieu; surface à ponctuation grosse et profonde, modérément serrée surtout en avant où se trouvent des espaces lisses plus étendus, et avec quelques sillons longitudinaux dans les coins antéro-externes. Antennes assez épaisses, dépassant de deux articles la base du pronotum.

Pronotum allongé, nettement bien que faiblement plus long que large ($Rd=1,13$ à $1,15$), assez convexe, à largeur maximale située un peu en avant du milieu; bord antérieur droit, les angles antérieurs faiblement arrondis; côtés nettement arqués dans les quatre premiers cinquièmes de la longueur, puis redressés en oblique et formant des angles postérieurs subaigus mais arrondis au sommet; base de même largeur que le bord

antérieur; gouttière marginale très étroite sur toute sa longueur sauf près de la base où elle est assez profonde et se confond avec les dépressions basilaires; sillon longitudinal fin et court; côtés finement mais densément crénelés; toute la surface couverte de points gros et peu profonds, modérément serrés.

Élytres allongés, assez convexes, à peine plus larges en arrière qu'en avant, l'épaule peu prononcée mais marquée quand même, nettement comprimés latéralement dans le tiers antérieur; troncature apicale droite, non sinuée, presque perpendiculaire à la suture, l'angle apical externe bien marqué, obtus, arrondi au sommet; stries profondes, à ponctuation forte et très rapprochée; intervalles plans, couverts d'une ponctuation très grosse et profonde, comportant des points très rapprochés sur le disque où les espaces séparant ces points sont toujours plus réduits que les points eux-mêmes, plus espacés en avant et en arrière où ces espaces sont ordinairement plus grands que les points.

Abdomen fortement ponctué, pourvu de ridules transversales au milieu, longitudinales sur les côtés. Deux soies anales de chaque côté chez la ♀, une seule chez le ♂. Griffes des tarsi avec cinq denticules. Édéage fig. 21, c.

P.N.G. : 4 exemplaires.

N° 2357, 1 ex. ♂ (l'holotype), II/gc/13^s, H. DE SAEGER, 3.IX.1951, au sol autour d'une mare; n° 2578, 1 ex., II/fd/15, H. DE SAEGER, 9.X.1951, marécage, dans les feuilles de *Cyperus papyrus*; n° 2642, 1 ex., II/gc/5, H. DE SAEGER, 18.X.1951, savane herbeuse de vallées, au sol; n° 3851, 1 ex., PpK/120/4, H. DE SAEGER, 30.VII.1951, savane herbeuse.

Holotype au Musée Royal de l'Afrique Centrale; paratypes dans la même institution et à l'Institut royal des Sciences naturelles de Belgique.

Cette nouvelle espèce se rapproche nettement de *S. alticola* BASILEWSKY, du mont Nimba, en Haute-Guinée, et, comme cette dernière diffère de *S. ruficollis* F. surtout par la coloration, la forte sculpture de la tête, les élytres plus étroits et plus parallèles, à sculpture bien distincte, et par les côtés du pronotum fortement crénelés. Elle diffère de *S. alticola* par la sculpture de la tête plus espacée bien que semblable, par les tempes non ou à peine gonflées, par la forme du pronotum qui est beaucoup plus allongé et bien moins élargi en avant, moins profondément sinué en arrière; la coloration des élytres est analogue mais chez la nouvelle espèce la teinte violacée est plus étendue tant à la base qu'à l'apex. Comme *callithera*, *alticola* a deux soies anales de chaque côté chez la ♀, une seule chez le ♂. L'édéage des deux espèces est peu différent.

Trib. **DEMETRIINI.**Gen. **PELIOCYPAS** SCHMIDT-GOEBEL.**Peliocypas debilis** LAFERTÉ.

P.N.G. : 139 exemplaires.

N° 175, 7 ex., I/a/2, H. DE SAEGER, 23.I.1950, partie herbeuse en bordure de l'Aka; n° 258, 2 ex., I/b/2'', G. DEMOULIN, 22.II.1950, mare permanente; n° 483, 1 ex., I/a/1, G. DEMOULIN, 5.V.1950, savane arborescente, sur les herbes; n° 554, 1 ex., I/b/3', G. DEMOULIN, 24.V.1950, sur le sol, près de la rivière Mogbwamu; n° 800, 1 ex., I/o/1, G. DEMOULIN, 4.IX.1950, savane herbeuse; n° 835, 1 ex., Napokomweli, G. DEMOULIN, 22.IX.1950, savane herbeuse; n° 995, 2 ex., II/e, H. DE SAEGER, 18.XII.1950, savane herbeuse, dans la strate; n° 1274, 2 ex., II/ed/15, H. DE SAEGER, 20.II.1951, à la base des touffes, sur le sol; n° 1327, 1 ex., II/fd/5, H. DE SAEGER, 6.III.1951, savane herbeuse, sous un *Ficus* mort; n° 1386, 1 ex., II/fe/15, H. DE SAEGER, 14.III.1951, marécage à *Papyrus*, strate très humide; n° 1559, 2 ex., II/hd/4, H. DE SAEGER, 16.IV.1951, savane herbeuse, à ligneux rares; n° 1588, 1 ex., II/hc/4, J. VERSCHUREN, 20.IV.1951, hautes Graminées; n° 1612, 1 ex., II/ee/14, J. VERSCHUREN, 26.IV.1951, sous écorce, dans arbre abattu; n° 1671, 1 ex., II/fd/17, H. DE SAEGER, 8.V.1951, strate herbeuse ripicole; n° 1684, 1 ex., II/gd/4, H. DE SAEGER, 7.V.1951, savane herbeuse, strate herbacée; n° 1726, 1 ex., II/fd/17, H. DE SAEGER, 14.V.1951, galerie forestière; n° 1887, 1 ex., II/gd/7'', H. DE SAEGER, 8.VI.1951, autour d'une mare temporaire; n° 2102, 1 ex., II/fc/3, H. DE SAEGER, 16.VII.1951, savane herbeuse, strate herbacée; n° 2140, 1 ex., II/ge/6, H. DE SAEGER, 25.VII.1951, savane herbeuse; n° 2201, 1 ex., II/gd/4, H. DE SAEGER, 3.VIII.1951, savane herbeuse, sur le sol; n° 2317, 1 ex., II/gd/4, H. DE SAEGER, 26.VIII.1951, savane herbeuse; n° 2478, 2 ex., II/ge/6, H. DE SAEGER, 27.IX.1951, savane herbeuse, au sol; n° 2491, 1 ex., II/hc/9, H. DE SAEGER, 28.IX.1951, sur des Herbacées, rivière à cours boisé; n° 2521, 1 ex., II/gc/11, H. DE SAEGER, 5.X.1951, expansion marécageuse; n° 2594, 1 ex., II/gd/4, H. DE SAEGER, 13.X.1951, savane herbeuse, au sol; n° 2770, 1 ex., II/gd/4, H. DE SAEGER, 22.XI.1951, savane herbeuse; n° 2874, 1 ex., II/fc/15, H. DE SAEGER, 7.XII.1951, sur les Herbacées basses et le sol; n° 2877, 1 ex., II/gc/11, H. DE SAEGER, 8.XII.1951, expansion marécageuse à Cypéracées; n° 2901, 2 ex., II/gd/8, H. DE SAEGER, 13.XII.1951, tête de source dénudée; n° 2902, 2 ex., II/hc/8, H. DE SAEGER, 12.XII.1951, tête de source, de la strate herbacée; n° 2915, 2 ex., II/gc/14, H. DE SAEGER, 17.XII.1951, plaine marécageuse; n° 2928, 2 ex., II/gd/4, H. DE SAEGER, 19.XII.1951, savane herbeuse; n° 2954, 1 ex., II/gd/10, H. DE SAEGER, 28.XII.1951, petit ruisseau à cours dénudé; n° 3002, 1 ex., Mabanga/10'', H. DE SAEGER, 11.I.1952, Cyperae, au sol; n° 3067, 2 ex., II/fd/17, H. DE SAEGER, 28.I.1952, galerie forestière; n° 3069, 1 ex., II/gd/10 Nambirima, J. VERSCHUREN, 26.I.1952, plantes aquatiques; n° 3105, 1 ex., II/ke/8, H. DE SAEGER, 12.II.1952, tête de source à boisement dégradé; n° 3183, 6 ex., II/gd/11, H. DE SAEGER, 11.III.1952, marais à *Thalia welwitschii*; n° 3188, 1 ex., Morubia/9, H. DE SAEGER, 12.III.1952, galerie forestière, de la strate d'Herbacées; n° 3240, 1 ex., II/gd/11, H. DE SAEGER, 13.III.1952, marais découvert; n° 3262, 1 ex., II/fe/18, H. DE SAEGER, 31.III.1952, berges à fourrés de ligneux touffus; n° 3281, 1 ex., II/fd/17, H. DE SAEGER, 3.IV.1952, galerie forestière, sur le sol; n° 3288, 1 ex., II/gc/6, H. DE SAEGER, 5.IV.1952, savane herbeuse, sur le sol; n° 3311, 1 ex., II/PpK/73/d/9, H. DE SAEGER, 8.IV.1952, lisière d'un ravin fortement boisé; n° 3360, 2 ex., II/gd/11, H. DE SAEGER, 12.IV.1952, vallon marécageux, sur le sol; n° 3383, 1 ex., II/gd/10, H. DE SAEGER, 10.IV.1952, termitière au bord d'un petit vallon; n° 3384, 1 ex., II/gd/4, H. DE SAEGER, 28.IV.1952, savane herbeuse, sur branche morte; n° 3401, 1 ex., II/gc/10, H. DE SAEGER, 29.IV.1952, ruisseau à cours dénudé, sur le sol; n° 3411, 7 ex., II/gd/4, H. DE SAEGER, 2.V.1952, savane herbeuse, sur le sol; n° 3412, 1 ex., II/gd/11, H. DE SAEGER, 10.IV.1952, petit vallon maré-

cageux; n° 3416, 1 ex., II/lc/8, H. DE SAEGER, 3.V.1952, tête de source boisée; n° 3567, 1 ex., II/hd/6, H. DE SAEGER, 30.V.1952, savane herbeuse de fond de vallée; n° 3583, 3 ex., Garamba / 2 source, H. DE SAEGER, 6.VI.1952, savane arborescente claire; n° 3612, 1 ex., Iso III, H. DE SAEGER, 11.VI.1952, forêt d'*Isobertinia*, de la strate herbacée du sous-bois; n° 3656, 2 ex., PFSK/5/3, H. DE SAEGER, 20.VI.1952, savane arborescente à *Combretum*; n° 3657, 3 ex., PFSK/5/3, H. DE SAEGER, 20.VI.1952, savane arborescente à *Combretum*, sur le sol; n° 3678, 5 ex., Ndelele/4, H. DE SAEGER, 18.VI.1952, savane herbeuse, entre éboulis rocheux; n° 3695, 3 ex., II/fc/11, H. DE SAEGER, 25.VI.1952, plaine marécageuse, sur le sol; n° 3761, 1 ex., II/gc/4, H. DE SAEGER, 9.VII.1952, savane herbeuse, sur le sol entre les touffes; n° 3811, 1 ex., Utukuru/4, H. DE SAEGER, 22.VII.1952, savane herbeuse sur dalle latéritique; n° 3883, 2 ex., II/gd/4, H. DE SAEGER, 6.VIII.1952, savane herbeuse à *Loudetia*; n° 3887, 3 ex., II/gc/4, H. DE SAEGER, 7.VIII.1952, savane herbeuse; n° 3919, 9 ex., II/fd/5, H. DE SAEGER, 11.VIII.1952, savane herbeuse de vallée; n° 3939, 1 ex., II/fd/18, H. DE SAEGER, 12.VIII.1952, berge sablonneuse; n° 3940, 2 ex., II/gc/17, H. DE SAEGER, 14.VIII.1952, savane herbeuse paludicole; n° 3941, 1 ex., II/gc/6, H. DE SAEGER, 14.VIII.1952, îlot de savane herbeuse; n° 3943, 3 ex., II/hd/5, H. DE SAEGER, 16.VIII.1952, savane herbeuse à *Urelytrum*; n° 3952, 5 ex., II/gd/6, H. DE SAEGER, 19.VIII.1952, savane herbeuse; n° 3954, 4 ex., II/hd/4, H. DE SAEGER, 20.VIII.1952, savane herbeuse de crête; n° 3958, 1 ex., II/hd/4, H. DE SAEGER, 20.VIII.1952, savane herbeuse de crête; n° 3963, 2 ex., II/gc/6, H. DE SAEGER, 21.VIII.1952, savane herbeuse basse; n° 3964, 1 ex., II/gd/4, H. DE SAEGER, 22.VIII.1952, savane herbeuse à *Loudetia*; n° 3988, 1 ex., II/nf/4, H. DE SAEGER, 28.VIII.1952, savane herbeuse de crête; n° 3992, 2 ex., PpK/1/6, H. DE SAEGER, 30.VIII.1952, savane herbeuse, de la strate herbacée; n° 4038, 1 ex., II/fd/18, H. DE SAEGER, 6.IX.1952, prairie à Graminées, berge sablonneuse; n° 4045, 1 ex., II/gd/4, H. DE SAEGER, 8.IX.1952; n° 4075, 1 ex., Ndelele/R, H. DE SAEGER, 24.IX.1952, éboulis rocheux, du taillis herbacé.

Espèce répandue dans toute l'Afrique tropicale et subtropicale, du Sénégal au Natal, commune au Congo.

***Peliocypas fragilis* PÉRINGUEY.**

P.N.G. : 31 exemplaires.

N° 199, 5 ex., I/a/3, H. DE SAEGER, 7.II.1950, galerie forestière, au sol; n° 201, 1 ex., I/a/3, H. DE SAEGER, 7.II.1950, galerie forestière, dans la couche superficielle du sol; n° 643, 1 ex., I/o/3, H. DE SAEGER, 27.VI.1950, savane arborescente, dans le sol; n° 652, 1 ex., I/b/1, G. DEMOULIN, 28.VI.1950, savane arborescente; n° 704, 1 ex., I/a/2, G. DEMOULIN, 17.VII.1950, plantes paludicoles basses; n° 1157, 1 ex., II/g/10, J. VERSCHUREN, 25.I.1951, Graminées hautes, au bord de la rivière; n° 1617, 2 ex., II/cc/14, J. VERSCHUREN, 26.IV.1951, sur feuilles d'arbre; n° 1733, 1 ex., II/fd/17, H. DE SAEGER, 14.V.1951, galerie forestière, sur feuilles; n° 2599, 1 ex., II/je/8, H. DE SAEGER, 15.X.1951, tête de source à boisement dégradé; n° 2766, 3 ex., II/fd/18, H. DE SAEGER, 16.XI.1951, berge sablonneuse; n° 2805, 3 ex., II/fc/18, H. DE SAEGER, 24.XI.1951, berges sablonneuses colonisées; n° 2874, 1 ex., II/fc/15, H. DE SAEGER, 7.XII.1951, îlot de *Phoenix reclinata*, sur les Herbacées basses; n° 2901, 1 ex., II/gd/8, H. DE SAEGER, 13.XII.1951, tête de source dénudée; n° 3018, 1 ex., II/fc/17, H. DE SAEGER, 17.I.1952, galerie forestière claire, sur le sol; n° 3123, 1 ex., II/fd/17, H. DE SAEGER, 13.II.1952, galerie forestière dense; n° 3183, 1 ex., II/gd/11, H. DE SAEGER, 11.III.1952, marais à *Thalia welwitschii*; n° 3188, 1 ex., Morubia 9, H. DE SAEGER, 12.III.1952, galerie forestière très éclairée; n° 3279, 1 ex., II/fd/17, H. DE SAEGER, 3.IV.1952, galerie forestière sèche; n° 3311, 2 ex., II/PpK/73/d/9, H. DE SAEGER, 8.IV.1952, lisière d'un ravin fortement boisé; n° 3358, 1 ex., Pidigala, H. DE SAEGER, 23.IV.1952, galerie forestière très dense; n° 3412, 1 ex., II/gd/11, H. DE SAEGER, 10.IV.1952, petit vallon marécageux, dans la partie superficielle du sol.

Espèce répandue en Afrique centrale, orientale et méridionale, assez fréquente au Congo.

Trib. **DROMIINI.**

La tribu des *Dromiini* est la plus complexe et la plus difficile de tous les *Lebiinae*. Depuis quelques temps j'ai tâché de débrouiller certains genres et mon collègue et ami J. MATEU s'est attaqué, de son côté, au groupe particulièrement ardu des *Microlestes-Mesolestes-Philorhizus*. Comme cet excellent entomologiste me fait l'amitié de me tenir au courant de son travail, je sais que ses recherches avancent très favorablement et que nous pourrions bientôt mettre de l'ordre parmi les nombreux genres et espèces qui composent la tribu.

Gen. **MICROLESTES** SCHMIDT-GOEBEL.

Les représentants de ce genre recueillis par la Mission appartiennent à trois formes créées par J. MATEU, et dont deux n'ont pas encore été publiées au moment où je rédige le présent travail.

Microlestes bipunctatus MATEU.

(Sous presse.)

P.N.G. : 34 exemplaires.

N° 1333, 1 ex., II/fd/4, J. VERSCHUREN, 3.III.1951, sur feuilles; n° 1824, 1 ex., II/fd/17, H. DE SAEGER, 28.V.1951, strate de Graminées ripicoles; n° 1866, 1 ex., II/hc/8, H. DE SAEGER, 5.VI.1951, tête de source, sur fleurs; n° 2043, 1 ex., II/hb/4, J. VERSCHUREN, 3.VII.1951, sous écorce et dans creux de ligneux divers; n° 2061, 1 ex., II/gd/8, H. DE SAEGER, 12.VII.1951, tête de source faiblement arborée; n° 2578, 2 ex., II/fd/15, H. DE SAEGER, 9.X.1951, marécage, dans les feuilles de *Papyrus*; n° 2805, 5 ex., II/fc/18, H. DE SAEGER, 24.XI.1951, berges sablonneuses colonisées; n° 2819, 3 ex., II/fc/18, H. DE SAEGER, 29.XI.1951, plages sablonneuses, sur le sable humide; n° 3281, 2 ex., II/fd/17, H. DE SAEGER, 3.IV.1952, galerie forestière sèche, sur le sol; n° 3427, 1 ex., II/fd/17, H. DE SAEGER, 6.V.1952, galerie forestière, d'un buisson en fleurs; n° 3444, 1 ex., II/fd/17, H. DE SAEGER, 6.V.1952, galerie forestière, au Berlèse, dans mousses; n° 3744, 1 ex., II/dd/9, H. DE SAEGER, 7.VII.1952, galerie forestière, dans branches d'arbre mort; n° 3774, 1 ex., II/id/9, H. DE SAEGER, 11.VII.1952, ruisseau; n° 3823, 2 ex., Utukuru/9, H. DE SAEGER, 26.VII.1952, galerie forestière, arbre mort; n° 3826, 2 ex., PFNK/7/9, H. DE SAEGER, 28.VII.1952, galerie forestière, arbre mort; n° 3939, 3 ex., II/fd/18, H. DE SAEGER, 12.VIII.1952, berge sablonneuse; n° 4007, 2 ex., II/gd/4, H. DE SAEGER, 1.IX.1952, savane herbeuse, dans branches mortes; n° 4042, 1 ex., II/ge/8, H. DE SAEGER, 9.IX.1952, tête de source à boisement dégradé; n° 4053, 3 ex., II/le/8, H. DE SAEGER, 8.IX.1952, tête de source, dans le bois mort.

L'holotype de l'espèce, qui se trouve au Musée Royal de l'Afrique Centrale à Tervuren, provient de Musosa (District du Tanganika) et a été recueilli par H. BOMANS en novembre 1953. *M. bipunctatus* est aussi connu de l'Uele, de l'Abyssinie et du Mozambique.

Microlestes infuscatus subsp. **obscurus** MATEU.

(Sous presse.)

P.N.G. : 99 exemplaires.

N° 1410, 1 ex., II/gd/4, H. DE SAEGER, 16.III.1951, savane herbeuse, sous l'écorce d'arbres morts; n° 2043, 3 ex., II/hb/4, J. VERSCHUREN, 3.VII.1951, sous écorce et dans creux de ligneux; n° 3270, 1 ex., II/fd/Gar., H. DE SAEGER, 1.IV.1952, plage sablonneuse très humide; n° 3296, 5 ex., II/hd/4, H. DE SAEGER, 7.IV.1952, savane herbeuse, dans tiges sèches; n° 3379, 1 ex., mont Embe, H. DE SAEGER, 20.IV.1952, savane arborescente, sur tronc; n° 3384, 26 ex., II/gd/4, H. DE SAEGER, 28.IV.1952, savane herbeuse, sur des branches mortes sur pied; n° 3405, 1 ex., II/gc/8, H. DE SAEGER, 30.IV.1952, tête de source, dans arbre mort; n° 3425, 1 ex., II/fd/18, H. DE SAEGER, 6.V.1952, berges sablonneuses humides, dans couche superficielle de sable; n° 3519, 5 ex., II/gd/4, H. DE SAEGER, 26.V.1952, savane herbeuse, dans des branches mortes sur pied; n° 3622, 2 ex., Iso/II/3, H. DE SAEGER, 12.VI.1952, savane arborescente, dans les branches et sous les écorces; n° 3744, 1 ex., II/dd/9, H. DE SAEGER, 7.VII.1952, galerie forestière, dans les branches d'arbres morts; n° 3823, 1 ex., Utukuru/9, H. DE SAEGER, 26.VII.1952, galerie forestière, arbre mort; n° 3826, 3 ex., PFNK/7/9, H. DE SAEGER, 28.VII.1952, galerie forestière, arbre mort sur pied; n° 3883, 1 ex., II/gd/4, H. DE SAEGER, 6.VIII.1952, savane herbeuse, dans la partie superficielle du sol; n° 3992, 4 ex., PpK/1/6, H. DE SAEGER, 30.VIII.1952, savane herbeuse, de la strate herbacée; n° 4007, 40 ex., II/gd/4, H. DE SAEGER, 1.IX.1952, savane herbeuse, dans les branches mortes; n° 4053, 1 ex., II/le/8, H. DE SAEGER, 8.IX.1952, tête de source, dans le bois mort; n° 4078, 1 ex., II/fd/4, H. DE SAEGER, 22.IX.1952, savane herbeuse; n° 4090, 1 ex., II/fd/17, H. DE SAEGER, 24.IX.1952, galerie forestière, Berlèse de terreau.

La forme est basée sur des spécimens recueillis dans l'Uele, à Napopo, par mon ami M. BERNARD, mais a aussi été capturée par A. COLLART à Faradje, dans le Kibali-Ituri, et par J. BECHYNÉ sur la Fouta-Djallon, en Guinée.

Microlestes repandus subsp. **proximalis** MATEU.

Microlestes repandus subsp. *proximalis* MATEU, 1960, Rev. Zool. Bot. afr., 61, p. 281, fig. 3, A et H.

P.N.G. : 42 exemplaires.

N° 190, 1 ex., I/b/2', H. DE SAEGER, 1.II.1950, herbes d'un petit vallon asséché; n° 464, 1 ex., I/b/2, G. DEMOULIN, 26.IV.1950, crête sablonneuse entre les rivières Magienga et Mogbwamu; n° 554, 1 ex., I/b/3', G. DEMOULIN, 24.V.1950, sur le sol, près de la rivière Mogbwamu; n° 1845, 1 ex., II/hc/11, J. VERSCHUREN, 31.V.1951, végétation herbacée sur marais; n° 2484, 1 ex., II/fd/15, H. DE SAEGER, 2.X.1951, plaine marécageuse au sol; n° 2774, 1 ex., II/gc/13^s, H. DE SAEGER, 21.XI.1951, mare permanente, sur Herbacées paludicoles; n° 2805, 2 ex., II/fc/18, H. DE SAEGER, 24.XI.1951, berges sablonneuses colonisées; n° 2806, 2 ex., II/fc/18, H. DE SAEGER, 24.XI.1951, berges sablonneuses colonisées; n° 2882, 1 ex., II/gc/10, H. DE SAEGER, 11.XII.1951, fauchage d'Herbacées paludicoles; n° 2910, 1 ex., II/fd/17, H. DE SAEGER, 14.XII.1951, fauchage du taillis en galerie forestière; n° 2916, 1 ex., II/gc/15, H. DE SAEGER, 17.XII.1951, partie marécageuse, à la surface du sol; n° 2917, 2 ex., II/gc/15, H. DE SAEGER, 17.XII.1951, fauchage d'Herbacées dans une plaine marécageuse; n° 2942, 2 ex., II/fc/14, J. VERSCHUREN, 26.XII.1951, au sol; n° 3268, 2 ex., II/fe/18, H. DE SAEGER, 31.III.1952, berges à fourrés de touffes ligneux, au sol; n° 3281, 1 ex., II/fd/17,

H. DE SAEGER, 3.IV.1952, galerie forestière sèche, au sol; n° 3296, 1 ex., II/hd/4, H. DE SAEGER, 7.IV.1952, savane herbeuse, dans tiges sèches; n° 3411, 1 ex., II/gd/4, H. DE SAEGER, 2.V.1952, savane herbeuse, sur le sol; n° 3425, 1 ex., II/fd/18, H. DE SAEGER, 6.V.1952, berges sablonneuses humides, dans la couche superficielle du sable; n° 3444, 2 ex., II/fd/17, H. DE SAEGER, 6.V.1952, galerie forestière, Berlèse; n° 3548, 1 ex., II/fd/18, H. DE SAEGER, 30.V.1952, berge sablonneuse, dans la couche superficielle du sable; n° 3695, 1 ex., II/fc/11, H. DE SAEGER, 25.VI.1952, plaine marécageuse, sur le sol; n° 3705, 3 ex., II/gd/4, H. DE SAEGER, 26.VI.1952, savane herbeuse à ligneux; n° 3714, 1 ex., II/fd/18, H. DE SAEGER, 28.VI.1952, berges de terre; n° 3883, 2 ex., II/gd/4, H. DE SAEGER, 6.VIII.1952, savane herbeuse, dans la partie superficielle du sol; n° 3939, 4 ex., II/fd/18, H. DE SAEGER, 12.VIII.1952, berges sablonneuses, dans la partie superficielle du sable; n° 3941, 2 ex., II/gc/6, H. DE SAEGER, 14.VIII.1952, dans une plaine marécageuse, dans la partie superficielle du sable; n° 4042, 1 ex., II/gc/8, H. DE SAEGER, 9.IX.1952, tête de source, fauchage de la strate herbacée; n° 4059, 1 ex., II/gc/4, H. DE SAEGER, 16.IX.1952, savane herbeuse à ligneux rares; n° 4085, 1 ex., II/gd/8, H. DE SAEGER, 24.IX.1952, tête de source marécageuse.

Forme décrite sur une série d'exemplaires du Musée Royal de l'Afrique Centrale et provenant du Kivu : Sake (J. GHESQUIÈRE, V.1937), Rutshuru (id., V.1937), du Kibali-Ituri : Nizi près Blukwa (A. COLLART, XI.1929) et du Tanganyika Territory : Bagamoyo (M. KÖRNER, 1912).

Gen. **MESOLESTINUS** MATEU.

(Sous presse.)

Mesolestinus sp. apud **fraterculus** CHAUDOIR.

P.N.G. : 115 exemplaires.

N° 464, 21 ex., I/b/2, G. DEMOULIN, 26.IV.1950, crête sablonneuse entre les rivières Magienga et Mogbwamu, tamisage du sol; n° 470, 2 ex., I/a/1, G. DEMOULIN, 1.V.1950, savane arborescente, dans le sol; n° 471, 2 ex., I/a/1, G. DEMOULIN, 1.V.1950, savane arborescente, sur les feuilles des arbres; n° 554, 5 ex., I/b/3', G. DEMOULIN, 24.V.1950, sur le sol, près de la rivière Mogbwamu; n° 1724, 1 ex., II/fd/17, H. DE SAEGER, 14.V.1951, galerie forestière; n° 2805, 4 ex., II/fe/18, H. DE SAEGER, 24.XI.1951, berges sablonneuses colonisées; n° 3138, 1 ex., Ndelele/9, H. DE SAEGER, 20.II.1952, taillis sur un affluent de la Moko; n° 3193, 7 ex., Anie/8, H. DE SAEGER, 18.III.1952, à une tête de source de la rivière Anie; n° 3268, 10 ex., II/fe/18, H. DE SAEGER, 31.III.1952, berges à fourrés de ligneux, dans une tranchée n° 3270, 1 ex., II/fd/Gar., H. DE SAEGER, 1.IV.1952, plage sablonneuse très humide; n° 3281, 14 ex., II/fd/17, H. DE SAEGER, 3.IV.1952, galerie forestière sèche, sur le sol; n° 3548, 6 ex., II/fd/18, H. DE SAEGER, 30.V.1952, berges sablonneuses, dans la couche superficielle du sol; n° 3695, 3 ex., II/fc/11, H. DE SAEGER, 25.VI.1952, plaine marécageuse; n° 3714, 1 ex., II/fd/18, H. DE SAEGER, 28.VI.1952, berges de terre; n° 3883, 2 ex., II/gd/4, H. DE SAEGER, 6.VIII.1952, savane herbeuse à *Loudetia*; n° 3919, 8 ex., II/fd/5, H. DE SAEGER, 11.VIII.1952, savane herbeuse de vallée; n° 3926, 1 ex., II/fd/17, H. DE SAEGER, 12.VIII.1952; n° 3939, 24 ex., II/fd/18, H. DE SAEGER, 12.VIII.1952, berge sablonneuse, dans la partie superficielle du sol; n° 3941, 1 ex., II/gc/6, H. DE SAEGER, 14.VIII.1952, îlot de savane herbeuse; n° 4059, 1 ex., II/gc/4, H. DE SAEGER, 16.IX.1952, savane herbeuse à ligneux rares.

Gen. **POLYAULACUS** CHAUDOIR.**Polyaulacus pallidus** PÉRINGUEY.

P.N.G. : 180 exemplaires.

N° 80, 1 ex., I/a/3, H. DE SAEGER, 3.I.1950, galerie forestière, dans la strate organique; n° 82, 1 ex., I/c/2'', H. DE SAEGER, 6.I.1950, rivulaire; n° 208, 3 ex., I/b/1, G. DEMOULIN, 15.II.1950, savane arborescente; n° 432, 1 ex., Km. 17, H. DE SAEGER, 18.IV.1950, dans des pelotes de mousse; n° 612, 1 ex., I/b/3', G. DEMOULIN, 16.VI.1950, galerie sèche; n° 685, 1 ex., I/a/1, G. DEMOULIN, 10.VII.1950, savane de pente, sur le sol; n° 1223, 1 ex., ed/17, P. SCHOE-MAKER, 6.II.1951; n° 1274, 1 ex., II/ed/15, H. DE SAEGER, 20.II.1951, *Cyperetum*, à la base des touffes; n° 1315, 1 ex., II/gc/10, H. DE SAEGER, 1.III.1951, bord de rivière à cours dénudé; n° 1320, 2 ex., II/fb/9, H. DE SAEGER, 5.III.1951, galerie forestière, au sol; n° 1326, 2 ex., II/fd/4, J. VERSCHUREN, 3.III.1951, savane brûlée; n° 1327, 1 ex., II/fd/5, H. DE SAEGER, 6.III.1951, savane herbeuse, sous un *Ficus* mort; n° 1458, 1 ex., II/fe/5, H. DE SAEGER, 27.III.1951, savane herbeuse, au sol; n° 1507, 3 ex., II/gf/10, H. DE SAEGER, 6.IV.1951, Cyperiaie, à la base des plantes; n° 1526, 1 ex., II/gd/4, H. DE SAEGER, 13.IV.1951, savane herbeuse; n° 1559, 1 ex., II/hd/4, H. DE SAEGER, 16.IV.1951, savane herbeuse à ligneux rares; n° 1984, 1 ex., II/gd/4, J. VERSCHUREN, 27.VI.1951, au sol; n° 2140, 1 ex., II/gc/6, H. DE SAEGER, 25.VII.1951, savane herbeuse; n° 2177, 1 ex., II/hc/4, J. VERSCHUREN, 1.VIII.1951, savane non brûlée, au sol; n° 2280, 1 ex., II/gc/7'', H. DE SAEGER, 20.VIII.1951, savane partiellement marécageuse; n° 2282, 1 ex., II/fc/6, H. DE SAEGER, 20.VIII.1951, savane herbeuse, strate de Graminées; n° 2317, 1 ex., II/gd/4, H. DE SAEGER, 26.VIII.1951, savane herbeuse; n° 2478, 1 ex., II/gc/6, H. DE SAEGER, 27.IX.1951, savane herbeuse, au sol; n° 2576, 1 ex., II/fd/6, H. DE SAEGER, 11.X.1951, savane herbeuse, strate de Graminées; n° 2590, 15 ex., II/fd/6, H. DE SAEGER, 11.X.1951, savane herbeuse, sur le sol, sous la strate; n° 2642, 6 ex., II/gc/5, H. DE SAEGER, 18.X.1951, savane herbeuse, sur le sol; n° 2717, 3 ex., II/gd/4, H. DE SAEGER, 3.XI.1951, savane herbeuse, sur le sol et dans les chaumes; n° 2737, 1 ex., II/gd/4, H. DE SAEGER, 10.XI.1951, savane herbeuse; n° 2739, 3 ex., II/gd/4, H. DE SAEGER, 8.XI.1951, savane herbeuse, sur le sol; n° 2763, 1 ex., II/id/8, H. DE SAEGER, 17.XI.1951, tête de source, sous les écorces; n° 2799, 1 ex., II/gd/4, H. DE SAEGER, 27.XI.1951, savane herbeuse; n° 2807, 2 ex., II/hd/8, H. DE SAEGER, 26.XI.1951, bord d'une dépression marécageuse; n° 2874, 2 ex., II/fc/15, H. DE SAEGER, 7.XII.1951, sur les Herbacées basses et sur le sol; n° 2877, 1 ex., II/gc/11, H. DE SAEGER, 8.XII.1951, expansion marécageuse à Cypé-racées; n° 2901, 9 ex., II/gd/8, H. DE SAEGER, 13.XII.1951, tête de source, fauchage de Graminées; n° 2916, 1 ex., II/gc/15, H. DE SAEGER, 17.XII.1951, partie marécageuse, sur le sol; n° 2954, 1 ex., II/gd/10, H. DE SAEGER, 28.XII.1951, petit ruisseau à cours dénudé; n° 2957, 4 ex., II/fc/17, H. DE SAEGER, 29.XII.1951, galerie forestière, sur le sol; n° 2967, 2 ex., II/gd/10, H. DE SAEGER, 28.XII.1951, sur le sol parmi les Herbacées; n° 3002, 2 ex., Mabanga/10'', H. DE SAEGER, 11.I.1952, au sol sous des *Papyrus*; n° 3017, 3 ex., II/fc/17, H. DE SAEGER, 17.I.1952, galerie forestière, sur écorces; n° 3018, 1 ex., II/fc/17, H. DE SAEGER, 17.I.1952, sur le sol; n° 3067, 1 ex., II/fd/17, H. DE SAEGER, 28.I.1952, galerie forestière; n° 3102, 1 ex., PpK/8/d/8, H. DE SAEGER, 8.II.1952, tête de source, dans tronc d'arbre mort; n° 3106, 1 ex., II/db/8, H. DE SAEGER, 6.II.1952, tête de source, sous écorce; n° 3123, 1 ex., II/fd/17, H. DE SAEGER, 13.II.1952, galerie forestière dense; n° 3125, 3 ex., II/fd/17, H. DE SAEGER, 13.II.1952, galerie forestière, fauchage d'Herbacées; n° 3140, 1 ex., II/me/9, H. DE SAEGER, 26.II.1952, vestiges dégradés de galerie forestière; n° 3142, 3 ex., Ndelele/11, H. DE SAEGER, 21.II.1952, fond marécageux à sec; n° 3158, 1 ex. II/fd/18, H. DE SAEGER, 3.III.1952, berges sablonneuses, fauchage du tapis herbacé; n° 3183, 1 ex., II/gd/11, H. DE SAEGER, 11.III.1952, fauchage de peuplement dense de *Thalia*; n° 3190, 2 ex., II/cb/9, H. DE SAEGER, 13.III.1952, galerie forestière, sur le sol; n° 3268, 7 ex., II/fc/18, H. DE SAEGER, 31.III.1952, berges, au sol sous les fourrés; n° 3281, 3 ex., II/fd/17, H. DE SAEGER, 3.IV.1952, galerie

forestière sèche, sur le sol; n° 3288, 2 ex., II/gc/6, H. DE SAEGER, 5.IV.1952, savane herbeuse, sur le sol; n° 3399, 1 ex., II/gc/11, H. DE SAEGER, 29.IV.1952, de la strate herbacée, vallon dénudé; n° 3401, 1 ex., II/gc/10, H. DE SAEGER, 29.IV.1952, sur le sol aux abords d'un ruisseau; n° 3411, 39 ex., II/gd/4, H. DE SAEGER, 2.V.1952, savane herbeuse, sur le sol entre les touffes; n° 3761, 6 ex., II/gc/4, H. DE SAEGER, 9.VII.1952, savane herbeuse, sur le sol entre les touffes; n° 3883, 16 ex., II/gd/4, H. DE SAEGER, 6.VIII.1952, savane herbeuse à *Loudetia*; n° 3887, 1 ex., II/gc/4, H. DE SAEGER, 7.VIII.1952, savane herbeuse; n° 3919, 1 ex., II/fd/5, H. DE SAEGER, 11.VIII.1952, savane herbeuse de vallée.

Espèce très largement répandue dans presque toute l'Afrique, de l'Oubangui en Rhodésie du Sud. Les exemplaires de la Garamba sont de taille assez variable, allant de 4 à 6 mm.

Trib. **CYMINDINI.**

Gen. **CYMINDOIDEA** CASTELNAU.

Cymindoidea virgulifera CHAUDOIR.

P.N.G. : 1 exemplaire.

N° 3475, 1 ex., Aka, H. DE SAEGER, 19.V.1952, savane arborescente, sur le sol.

Espèce largement répandue en Afrique tropicale.

Trib. **LIONYCHINI.**

Gen. **LIONYCHUS** WISSMANN.

Lionychus cinctus CHAUDOIR.

P.N.G. : 8 exemplaires.

N° 1461, 5 ex., II/fc/18, H. DE SAEGER, 28.III.1951, anse sablonneuse de la Garamba, sur le sable; n° 1823, 3 ex., II/fd/18, H. DE SAEGER, 28.V.1951, sur le sable humide.

Espèce à vaste répartition en Afrique intertropicale, du Cameroun au Cap, ainsi qu'à Madagascar. Au Congo je la connais du Kibali-Ituri, du Tanganika, de l'Urundi, du Kivu et du Katanga; elle est particulièrement fréquente sur les rives du lac Tanganika, tant du côté congolais qu'oriental.

Gen. **EREMOLESTES** MAINDRON.

MAINDRON, 1905, Ann. Soc. ent. France, 74, p. 335. — JEANNEL, 1949, Faune Emp. franç., XI, Col. Carab. rég. malg., 3, p. 1004.

Génotype : *Lionychus suclatus* CHAUDOIR, 1876 (par monotypie).

Eremolestes fallax PEYERIMHOFF.

Lionychus (Eremolestes) fallax PEYERIMHOFF, 1929, Bull. Soc. ent. France, p. 210, fig. 1; 1931, Mém. Soc. Hist. nat. Afr. Nord, n° 2, p. 15, fig. 3.
Eremolestes fallax DE MIRÉ, 1953, Miss. sci. Tassili des Ajjers, 1, p. 10.

P.N.G. : 2 exemplaires.

N° 1461, 2 ex., II/fc/18, H. DE SAEGER, 28.III.1951, anse sablonneuse de la Garamba, sur le sable.

Espèce décrite du Hoggar, plus exactement des bords de l'Aguelmane Imerrera, près d'Idelès. Ph. DE MIRÉ l'a capturée au Tassili des Ajjers et DE PEYERIMHOFF cite un exemplaire du bassin du Tana, au Kenya, dans la collection ALLUAUD; je n'ai pas vu cet individu. J'en ai recueilli un spécimen au bord du lac Jipe, également au Kenya (19.VII.1957). Enfin, le Musée Royal de l'Afrique Centrale possède un exemplaire de Badoumbé, dans le Haut-Sénégal (D^r NODIER, I-V.1882, ex coll. CLERMONT). Ces localités de capture montrent qu'il s'agit bien d'une espèce éthiopienne, remontant jusqu'au Hoggar qui peut être considéré comme la limite septentrionale de la répartition de nombreuses lignées de Carabides africains.

Cette espèce est nouvelle pour la faune congolaise.

Gen. **TILIUS** CHAUDOIR.

J'ai montré dernièrement (South African Animal Life, 5, 1958, pp. 303-304) que la place de ce genre n'était pas parmi les *Tetragonoderinae* ou les *Masoreinae*, mais bien dans les *Lebiinae Lionychini*, près d'*Apristus*. Dans un travail récent, J. MATEU (Bull. Soc. ent. France, 62, 1957, [1958], pp. 208-214) adoptait ce point de vue et passait en revue les formes qui composent le genre. Tout d'abord il en exclut *T. sulcatus* ALLUAUD, de Madagascar, pour lequel R. JEANNEL avait créé le sous-genre *Paratilius*, mais ne se prononce pas sur sa position systématique, l'espèce n'étant connue que par un seul exemplaire femelle. Ensuite, il réunit toutes les formes

décrites en deux espèces : *obscorellus* DEJEAN, avec comme sous-espèces *holosericeus* CHAUDOIR (Inde), *subsericeus* CHAUDOIR et trois races inédites (*Basilewskyi* MATEU, *orientalis* MATEU et *Descarpentriensi* MATEU), et *quadriimpressus* FAIRMAIRE, de Madagascar avec comme sous-espèces, *lacunosus* BASILEWSKY (Cameroun) et *Mirei* MATEU (Mauritanie).

La réunion en une seule espèce d'*obscorellus*, *holosericeus* et *subsericeus* me paraît justifiée; nous avons ainsi affaire à une espèce très largement répandue de l'Égypte au Cap, à travers toute l'Afrique orientale, débordant jusqu'en Inde, en passant par l'Arabie. De même la description des races nouvelles est certainement méritée, car l'espèce vicarie nettement dans son aire de dispersion; il est même probable qu'un matériel plus abondant permettra d'isoler encore une race en Arabie, et peut-être en Éthiopie.

Par contre, je suis sceptique quant au bien-fondé de la réunion de *quadriimpressus*, de Madagascar, et de *lacunosus*, du Cameroun, en une seule espèce. Les caractères différentiels de ces deux formes, à savoir la coloration du corps et des pattes, et la forme des élytres et surtout des épaules, sont toujours bien constants, sans présenter jamais de tendance à la transition; la distinction en est rapide et aisée, ainsi que le reconnaît MATEU. Les organes copulateurs sont peu différents, mais celui de *T. obscorellus* est également très voisin; ce n'est donc pas là un signe de conspécificité. Mais la répartition géographique des deux formes montre clairement que, bien qu'issues d'une même souche, la différenciation s'en est effectuée à une époque bien lointaine, suffisamment éloignée pour qu'il s'agisse de deux espèces propres; il est d'ailleurs peu raisonnable de parler de vicariance quand toute l'Afrique centrale et orientale sépare ces prétendues races. Je persiste donc à considérer *T. quadriimpressus* FAIRMAIRE et *T. lacunosus* BASILEWSKY comme spécifiquement distincts, la ssp. *Mirei* MATEU, de Mauritanie, étant une race géographique du second.

***Tilius obscorellus* DEJEAN ssp. *orientalis* MATEU.**

MATEU, 1957, Bull. Soc. ent. France, 62, pp. 240, 242, fig. 4 d.

P.N.G. : 261 exemplaires.

N° 1056, 41 ex., II/e, J. VERSCHUREN, 6.I.1951, sable sec au bord de la rivière; n° 1471, 1 ex., II/fd/Garamba, H. DE SAEGER, 1.II.1951, petite berge sablonneuse humide; n° 1461, 5 ex., II/fc/18, H. DE SAEGER, 28.III.1951, anse sablonneuse de la Garamba; n° 1823, 13 ex., II/fd/18, H. DE SAEGER, 28.V.1951, sur le sable humide des berges; n° 2819, 22 ex., II/fc/18, H. DE SAEGER, 29.XI.1951, plages sablonneuses, sur le sable humide; n° 3098, 3 ex., II/fd/Gar., H. DE SAEGER, 7.II.1952, bancs de sable exondés; n° 3132, 2 ex., II/fd/18, H. DE SAEGER, 16.II.1952, berges sablonneuses à Graminées; n° 3152, 10 ex., II/fd/Gar., H. DE SAEGER, 29.II.1952, plages sablonneuses exondées; n° 3270, 164 ex., II/fd/Gar., H. DE SAEGER, 1.IV.1952, plages sablonneuses très humides.

Race de l'Afrique orientale et de l'Est du Congo.

Subfam. COPTODERINAE.

Gen. **NEOCOPTODERA** JEANNEL.

JEANNEL, 1949, Faune Emp. franç., 11, Col. Carab. rég. malg., 3, pp. 924, 927. — BASILEWSKY, 1953, Explor. Parc Nat. Upemba, 10, p. 206.

Neocoptodera notata BOHEMAN.

P.N.G. : 30 exemplaires.

N° 1304, 1 ex., II/fc/17, H. DE SAEGER, 1.III.1951, galerie forestière, sur sol sablonneux; n° 1429, 1 ex., II/ed/16, H. DE SAEGER, 20.III.1951, extension de galerie forestière, dans bois en décomposition; n° 1502, 2 ex., II/fd/17, H. DE SAEGER, 3.IV.1951, galerie forestière, sous les écorces d'arbres morts; n° 1563, 1 ex., II/fb/16, J. VERSCHUREN, 18.IV.1951, sous écorce d'*Irvingia*; n° 2132, 2 ex., II/fd/17, H. DE SAEGER, 24.VII.1951, galerie forestière, dans le bois d'un *Ficus* mort; n° 2424, 1 ex., II/fd/5, H. DE SAEGER, 19.IX.1951, savane herbeuse de vallée, sur tiges; n° 2472, 2 ex., II/fc/17, H. DE SAEGER, 25.IX.1951, galerie forestière claire, dans branches mortes; n° 2481, 1 ex., II/gc/9, H. DE SAEGER, 28.IX.1951, rivière marécageuse, sur troncs et feuilles; n° 2517, 1 ex., II/gc/11, H. DE SAEGER, 5.X.1951, expansion marécageuse; n° 2746, 1 ex., II/me/9, H. DE SAEGER, 21.IX.1951, cours d'eau à boisement dégradé, sous les écorces; n° 2763, 1 ex., II/id/8, H. DE SAEGER, 17.XI.1951, tête de source, sous les écorces; n° 2765, 1 ex., II/id/8, H. DE SAEGER, 17.XI.1951, tête de source, fauchage d'Herbacées; n° 2903, 1 ex., II/fd/17, H. DE SAEGER, 14.XII.1951, galerie forestière claire, sous arbre abattu; n° 3015, 1 ex., II/fd/17 et 6, J. VERSCHUREN, 15.I.1952, arbre de galerie, sous écorce; n° 3068, 2 ex., M'Paza/9, H. DE SAEGER, 24.I.1952, galerie forestière, dans écorces de *Mitragyna*; n° 3212, 1 ex., Pali/9, H. DE SAEGER, 22.III.1952, galerie forestière dense, champignons secs sur arbres morts; n° 3268, 1 ex., II/fe/18, H. DE SAEGER, 31.III.1952, berges à fourrés de ligneux touffus; n° 3276, 1 ex., PpK/51/g/9, H. DE SAEGER, 2.IV.1952, galerie forestière, dans arbre mort; n° 3459, 1 ex., Aka, H. DE SAEGER, 17.V.1952, savane arborescente, sur le tronc et les feuilles; n° 3569, 2 ex., II/gd/4, H. DE SAEGER, 26.V.1952, savane herbeuse, sous les écorces; n° 3649, 2 ex., Ndelele/3, H. DE SAEGER, 18.VI.1952, éboulis rocheux, dans un arbre mort sur pied; n° 3678, 1 ex., Ndelele/4, H. DE SAEGER, 18.VI.1952, savane herbeuse, fauchage; n° 3744, 1 ex., II/dd/9, H. DE SAEGER, 7.VII.1952, galerie forestière dégradée, dans les branches d'arbres morts; n° 3817, 1 ex., PFNK/12/9, H. DE SAEGER, 24.VII.1952, galerie forestière, sous les écorces.

Espèce d'Afrique du Sud, remontant jusque dans l'Uele.