

CHAPTER III.

**A. — The faunistic concentration of the Coprinae
in the Garamba National Park****BIOLOGICAL CELL I.**

(Map I.)

a) IN THE GARAMBA NATIONAL PARK.**« Savane arbustive sur argile latéritique (=I/a/1) (Pl. I, Fig. 1).**

» Boisement de densité moyenne, d'une hauteur maximum de 5 à 6 m, couvrant la région à l'est de l'abri et s'étendant au nord et au sud. »

Garreta nitens (OLIVIER) var. *coeruleovirens* (KOLBE).

Aka (=I/a/3') (Pl. I, Fig. 2).

« Eau courante de 8 à 12 m de large, sous couvert forestier à peu près continu. Fond rocheux ou de sable. »

Catharsius ninus GILLET.

Aka aval (=I/a/3 a).

« Région en bordure de la rive gauche de la rivière Aka. Savane arbustive assez dense avec îlots de *Parinari curatellifolia* PLANCH. ex. BENTH. »

Allogymnopleurus umbrinus (GERSTAECKER).

Garreta nitens (OLIVIER) var. *coeruleovirens* (KOLBE).

Copris interioris KOLBE.

« Savane arbustive (=I/b/1).

» Savane postculturale à boisement clair, sur latérite sénile. »

Scarabaeus gangeticus CASTELNAU.

Anachalcos aurescens BATES.

Anachalcos cupreus (FABRICIUS).

Copris jucundus GILLET.

Copris mesacanthus HAROLD var. *coriarius* GILLET.
Copris moffartsi GILLET.
Litocopris muticus BOHEMAN.
Litocopris punctiventris WATERHOUSE.
Heliocopris colossus BATES.
Heliocopris samson HAROLD.
Catharsius brevicornis FELSCHÉ.
Catharsius polynices KOLBE.
Pedaria criberrima WATERHOUSE.

« **Savane arbustive claire sur pente** (=I/c/1) (Pl. II, Fig. 1).

» Dalle ferrugineuse affleurante en de nombreux endroits. Strate herbacée augmentant de densité vers la Mogbwamu. »

Garreta nitens (OLIVIER) var. *coeruleovirens* (KOLBE).
Copris moffartsi GILLET.
Litocopris muticus BOHEMAN.
Heliocopris samson HAROLD.

« **Source de la rivière Nambili** (=I/c/2').

» Ravin encaissé, sous dalle ferrugineuse effondrée. Rideau forestier mésophile dense confiné aux talus du ravin : *Khaya*, *Erythrophloeum*, fond marécageux à essences hygrophiles : *Mitragyna*, *Spondianthus*; taillis assez dense. »

Copris carmelita FABRICIUS.
Copris interioris KOLBE.
Litocopris muticus BOHEMAN.

b) **OUTSIDE THE BOUNDARIES OF THE PARK.**

« **Camp de Bagbele** (=I/o).

» Plateau. Savane postculturale à *Albizia zygia* MAC BRIDE et *Terminalia* cfr *avicennioides* GUILL. et PERR. Emplacement du poste climatologique de base. »

Copris armiger GILLET.
Copris interioris KOLBE.
Copris orphanus GUÉRIN.

« **Savane boisée** (=I/o/1) (Pl. III, Fig. 1).

» Abords du camp de Bagbele. Savane à boisement clair de 5 à 6 m de hauteur, partiellement postculturale et à Mimosées. »

Allogymnopleurus umbrinus (GERSTAECKER).

Anachalcos aurescens BATES.
Anachalcos cupreus (FABRICIUS).
Copris armiger GILLET.
Copris carmelita FABRICIUS.
Copris gazellarum GILLET.
Copris interioris KOLBE.
Copris mesacanthus HAROLD var. *coriarius* GILLET.
Heliocopris colossus BATES.
Heliocopris staudingeri KOLBE.
Catharsius brevicornis FELSCHÉ.
Catharsius polynices KOLBE.
Catharsius sesostris WATERHOUSE.
Metacatharsius peleus OLIVIER.
Pedaria criberrima WATERHOUSE.
Pedaria tuberculigera WATERHOUSE.

« **Rivière Nagbarama** (=1/0/2).

» Eau vive sous couvert forestier dense à dominance de *Ficus congoensis* ENGL., formant un marécage au Nord-Est du camp, ensuite dévalant sur un affleurement granitique à découvert. Abords à savane boisée dense. »

Anachalcos cupreus (FABRICIUS).
Copris carmelita FABRICIUS.
Copris interioris KOLBE.
Copris jucundus GILLET.

« **Savane de pente** » (1/0/3) (Pl. III, Fig. 2).

Garreta nitens (OLIVIER) var. *coeruleovirens* (KOLBE).

BIOLOGICAL CELL II.

(Map II.)

« **Savanes à ligneux peu denses** (2).

» Arbres de 3 à 5 m, espacés. Types de savanes de crêtes, quelquefois de plateaux, à *Crossopteryx febrifuga* BENTH. Strate herbeuse de faible densité et généralement peu élevée. Sols jaunes à gris, dalles latéritiques parfois apparentes. »

Copris interioris KOLBE (nf).
Copris moffartsi GILLET (nf).
Litocopris muticus BOHEMAN (nf).
Heliocopris samson HAROLD (nf).
Catharsius polynices KOLBE (nf).
Catharsius sesostris WATERHOUSE (nf).

« **Savanes arbustives moins denses** (3).

» Ligneux ne dépassant guère 3 à 4 m, sauf de grands spécimens isolés. Sols dégradés, généralement jaunes à jaune rougeâtre. Ce type apparaît en nappes dans les savanes herbeuses. »

Litocopris muticus BOHEMAN (fc; nf).

« **Savanes herbeuses** (4).

» Dominance de Graminées diverses à fort développement. Mêmes éléments ligneux que dans les types 2 et 3, mais dispersés et à port suffrutescent. Arbres isolés de 8 à 10 m de hauteur. Type occupant la majorité du territoire du Parc National de la Garamba. Sols dégradés à faible fraction argileuse, fréquemment décapés, découvrant localement la dalle latéritique. »

Scarabaeus gangeticus CASTELNAU (hd; gc).

Xheper subaeneus (HAROLD) var. *atratus* GILLET (ke; hd; hc; ed; dd; id).

Gymnopleurus coerulescens (OLIVIER) (gc; db; hc).

Allogymnopleurus umbrinus (GERSTAECKER) (hd; hc; ec; fc; cb; gd; dd; id; gc).

Anachalcos aurescens BATES (ec; gd; fb; dd; id; hc; fd; jd; hd; he; ie).

Anachalcos cupreus (FABRICIUS) (gd).

Copris armiger GILLET (dd; id).

Copris carmelita FABRICIUS (fc; ed; he; id).

Copris dracunculus FERREIRA (ec; ed; je; id; ie).

Copris gazellarum GILLET (hd; hc; ec; fc; ed; gc; dd; de; jd; he; id).

Copris interioris KOLBE (hd; ec; fc; ed; cd; gc; dd; fb; ge; id; gd; jd; he; ie; hc).

Copris jucundus GILLET (ec; hd; ke; hc; fc; gd; fb; ed; cd; gc; dd; je; jd; ie; id; he; le).

Copris megaceratoides WATERHOUSE (ec; ed; gc; ge; dd; de; id; jd; ie; le).

Copris mesacanthus HAROLD (hd; ec; gc; jd; id; ed; ie; gd).

Copris mesacanthus HAROLD var. *coriarius* GILLET (ec; id; hd; ed; ie).

Copris moffartsi GILLET (fc; hd; me; hc; ec; id; ed; cd; gc; hc; dd; ge; je; jd; ie; le).

Copris orion KLUG (fc; ec; dd; id; hd; ed; he; je; le).

Copris orphanus GUÉRIN (hd; hc; ec; fc; hd; ed; cd; gc; dd; id; je; jd; ie; le).

Litocopris muticus BOHEMAN (gd; me; hd; hc; ke; ec; id; fb; gc; ge; je; jd; hh; he; ie).

Litocopris punctiventris WATERHOUSE (hd; ec; fc; ed; gc; ge; dc; id; dd; je; jd; ie; he; le).

Heliocopris andersoni BATES (le; ec; ed; gc; id; dd; je; jd; hd; he; ie; le; gd; hc).

Heliocopris antenor (OLIVIER) (ec; ed; gc; dd; id; gd).

- Heliocoprís colossus* BATES (bc; hd; ed; ec; dd; ge; fd; id; ie; le).
Heliocoprís myrmidon KOLBE (hd; ec; fc; cd; gc; ed; ge; dd; id; ie; gd; hd; he; le; jd).
Heliocoprís samson HAROLD (ec; lc; hd; ed; dd; id; je; he; ie; le).
Heliocoprís staudingeri KOLBE (ec; ed; gc; he; le; ie).
Catharsius brevicornis FELSCHE (ec; fd; gd; cd; ed; dd; id; le).
Catharsius dux HAROLD (id).
Catharsius eteocles CASTELNAU (gd; gc; id).
Catharsius platycerus KLUG (hd; ed; ec; dd; he; id; ie; le).
Catharsius phidias OLIVIER (id; cd).
Catharsius polynices KOLBE (hd; ec; gd; ed; ed; gc; fb; dd; ge; id; de; fd; je; jd; ie; he; le; ec; hc).
Catharsius saegeri n. sp. (ie; ge).
Catharsius sesostris WATERHOUSE (ec; gc; gd; dd; id; fd; jd; ed; hd; he; ie; le).
Catharsius tricornutus DE GEER (ed).
Metacatharsius useramus KOLBE (he; gd; ec).
Pedaria criberrima WATERHOUSE (gc; hd; je; gd; ke; id).
Pedaria spinosa BOUCOMONT (hd; je).
Pedaria taylori WATERHOUSE var. *decorsei* BOUCOMONT (id; ie; gc; le; hd).
Pedaria tuberculigera WATERHOUSE. (gc).
Onitis robustus BOHEMAN (ie; id; ed).

« Savanes de vallées (5).

» Formations herbeuses, denses, de Graminées atteignant de 3 à 5 m (*Urelytrum*), sur alluvions anciennes des terrasses, aussi en mince frange le long de rideaux forestiers. »

- Anachalcos aurescens* BATES (fd).
Copris gazellarum GILLET (fc).
Copris interioris KOLBE (fc; fd; ed).
Copris moffarti GILLET (ed; fd).
Copris orphanus GUÉRIN (fc).
Litocoprís muticus BOHEMAN (fc; fd).
Litocoprís punctiventris WATERHOUSE (fc).
Heliocoprís colossus BATES (fc).
Heliocoprís myrmidon KOLBE (fc).
Heliocoprís samson HAROLD (fc).
Catharsius brevicornis FELSCHE (fd).
Catharsius phidias OLIVIER (ed).
Catharsius polynices KOLBE (fc).
Catharsius sesostris WATERHOUSE (fc; fd).
Pedaria criberrima WATERHOUSE (fd).

« Groupements herbeux récents (6).

» Savanes herbeuses, sans ligneux, sur sables alluvionnaires. Se rencontrent dans les vallées et peuvent avoir un caractère temporaire sur terrains exondés. Ces formations deviennent permanentes si le cours de la rivière s'est modifié, les soustrayant à l'influence des crues. On y voit apparaître les ligneux suffrutescents tels *Vitex Doniana* SWEET, *Antidesma venosum* TULL. »

- Allogymnopleurus umbrinus* (GERSTAECKER) (gb; gc).
Anachalcos aurescens BATES (gc).
Copris carmelita FABRICIUS (gc).
Copris gazellarum GILLET (gc).
Copris interioris KOLBE (ge; gc; fc; ed).
Copris megaceratoides WATERHOUSE (ge; ed; gc).
Copris mesacanthus HAROLD var. *coriarius* GILLET (gc).
Copris moffartsi GILLET (ge; fd; gc; ed; fc).
Copris orion KLUG (gc).
Copris orphanus GUÉRIN (gc; fc).
Litocopris muticus BOHEMAN (gb; ge; fd; ed; gc).
Litocopris punctiventris WATERHOUSE (ed).
Helicopris andersoni BATES (gc; ge).
Helicopris antenor (OLIVIER) (ge).
Helicopris japetus KLUG (gc).
Helicopris myrmidon KOLBE (gc; ge).
Helicopris staudingeri KOLBE (ed).
Catharsius brevicornis FELSCH (fc; gc; ed).
Catharsius phidias OLIVIER (ge).
Catharsius platycerus KLUG (ed; ge).
Catharsius polynices KOLBE (gc; ge; fc).
Catharsius sesostris WATERHOUSE (ed; gc; fc).
Metacatharsius useramus KOLBE (gc; ed).
Pedaria criberrima WATERHOUSE (gc).

« Têtes de source (8).

» Les têtes de source sont dénudées. Habituellement de nature marécageuse dans le premier cas; le milieu ne diffère guère de celui du cours de la rivière lorsque la frange forestière n'existe pas.

» Les têtes de source, ceintes d'un rideau d'arbres, sont encaissées et constituent un biotope plus confiné. Lorsque la dégradation n'est pas trop avancée, elles présentent un taillis d'essences hygrophiles. »

- Copris moffartsi* GILLET (ed).
Litocopris muticus BOHEMAN (df; cd).
Catharsius polynices KOLBE (ed).
Catharsius sesostris WATERHOUSE (ed).

« Rivières à cours boisé ou partie boisée de leurs cours » (9).

Catharsius polynices KOLBE (hd).

Pedaria criberrima WATERHOUSE (dd; ge).

Pedaria taylori WATERHOUSE var. *decorsei* BOUCOMONT (gc).

« Rivières à cours dénudé » (10).

» Pas de ligneux ou ligneux isolés. Végétation rivulaire souvent aquatique ou paludicole. »

Allogymnopleurus umbrinus (GERSTAECKER) (gc).

Copris jucundus GILLET (ed).

Copris moffartsi GILLET (ed).

Litocopris muticus BOHEMAN (ed).

« Expansions marécageuses » (11).

Copris interioris KOLBE (ge).

Copris moffartsi GILLET (ge).

Litocopris muticus BOHEMAN (ge).

Heliocopris colossus BATES (ge).

Pedaria criberrima WATERHOUSE (gc).

« Confluents » (16).

» Le confluent de deux rivières favorise parfois l'existence d'une végétation plus dense où se mélangent les formations boisées des franges forestières et celles des marécages. »

Copris interioris KOLBE (fc).

« Galeries » (17).

» En ce qui concerne la Garamba, seul se rencontre le type de galerie sèche à *Irvingia* et *Nauclea*.

» Les galeries sont toutes à un stade plus ou moins avancé de dégradation. Elles ne sont généralement plus qu'une mince frange ripicole et parfois ne sont plus représentées que par quelques arbres en voie de disparition. »

Catharsius eteocles CASTELNAU (fd).

Catharsius sesostris WATERHOUSE (fd).

« Berges » (18).

» Il s'agit de la partie abrupte des rives et des parties affaissées de celles-ci, y compris l'ados parfois présent à la suite de l'accumulation des sables alluvionnaires. Cette désignation a principalement été utilisée pour les

berges de la rivière Garamba, où souvent les Graminées prennent un grand développement, telle *Panicum maximum* JACQ. »

Catharsius sesostris WATERHOUSE (fd).

« **Piste du Parc** » (Pp) (Map 3).

Allogymnopleurus umbrinus (GERSTAECKER) (K55).

Copris jucundus GILLET (K10; K14 to the left).

Copris moffartsi GILLET (K14 to left; K73).

Copris orphanus GUÉRIN (K10).

Litocopris muticus BOHEMAN (K10; K14 to the left; K73).

Litocopris punctiventris WATERHOUSE (K10).

« **Piste frontière** (PFS).

» Piste longeant la frontière, de la source de la rivière Garamba jusqu'au mont Embe. Tronçon sud-est depuis l'aboutissement de la piste du Parc jusqu'à la source de la Garamba. »

Anachalcos aurescens BATES (K7/3).

Copris gazellarum GILLET (K5/7; K7/3).

Copris interioris KOLBE (K7/3).

Copris jucundus GILLET (K7/3).

Copris megaceratoides WATERHOUSE (K7/3).

Copris orion KLUG (K7/3).

Copris orphanus GUÉRIN (K7/3).

Litocopris muticus BOHEMAN (K7/3).

Litocopris punctiventris WATERHOUSE (K7/3).

Heliocopris andersoni BATES (K7/3).

Heliocopris antenor (OLIVIER) (K7/3).

Heliocopris myrmidon KOLBE (K7/3).

Heliocopris staudingeri KOLBE (K7/3).

Catharsius platycerus KLUG (K7/3).

Catharsius polynices KOLBE (K7/3).

Catharsius sesostris WATERHOUSE (K7/3).

Bamangwa (Pl. II, Fig. 2).

« Crête rocheuse (alt. 901,9 m), située à peu près sur le parallèle de Bagbele. »

Copris jucundus GILLET.

Copris moffartsi GILLET.

Litocopris punctiventris WATERHOUSE.

Pedaria taylori WATERHOUSE.

Biadimbi.

« Vaste affleurement rocheux situé entre les rivières Makpe et Aka, au nord du parallèle 4°10. »

Litocopris muticus BOHEMAN.

Embe.

« Inselberg (alt. 1.026,3 m), en territoire soudanais, sur le parallèle 4°40. Bordé à l'est par un grand peuplement de bambous *Oxytenanthera*. »

Gymnopleurus coerulescens (OLIVIER).

Gangala na Bodio.

Copris armiger GILLET.

Copris interioris KOLBE.

Kassi — Garamba.

« Confluent des rivières Kassi et Garamba, sur le 4° parallèle. »

Copris jucundus GILLET.

Mabanga.

« Colline tabulaire surmontée par une dalle latéritique près du mont Ndelele. »

Gymnopleurus coerulescens (OLIVIER).

Copris orphanus GUÉRIN.

Heliocopris myrmidon KOLBE.

Nasero.

Allogymnopleurus umbrinus (GERSTAECKER).

Ndelele.

« Crête de collines et d'éboulis (altitude du point culminant : 900,3 m) située près de la frontière, à l'extrémité de la piste Pp. »

Allogymnopleurus umbrinus (GERSTAECKER) (K120).

Copris gazellarum GILLET (K3).

Copris interioris KOLBE (K3).

Copris megaceratoïdes WATERHOUSE (K3).

Copris mesacanthus HAROLD (K3).

Copris moffarsi GILLET (K3).

Litocopris punctiventris WATERHOUSE (K3).

Heliocopris japedus KLUG (K3).

Heliocopris myrmidon KOLBE (K3).

Catharsius polynices KOLBE (K3).

Pidigala.

« Rivière, affluent droit de l'Aka, situé dans le nord du Parc. »

Anachalcos aurescens BATES.

Copris interioris KOLBE.

Copris orphanus GUÉRIN.

« **Rivière Sanza** ».

Anachalcos aurescens BATES.

Copris moffartsi GILLET.

« **Savane herbeuse** (II/e).

» Fond de vallée. »

Catharsius polynices KOLBE.

« **Savane herbeuse** » (II/f).

Copris mesacanthus HAROLD var. *coriarius* GILLET.

Litocopris punctiventris WATERHOUSE.

« **Forêt d'Isoberlinia** » (I so/II).

Copris armiger GILLET.

Copris interioris KOLBE.

Copris megaceratoides WATERHOUSE.

Catharsius polynices KOLBE.

Litocopris muticus BOHEMAN.

Litocopris punctiventris WATERHOUSE.

**B. — Scarabaeids collected in the Garamba National Park
by H. De Saeger expedition**

Fam. SCARABAEIDAE.

Subfam. COPRINAE.

Tribe SCARABAEINI.

- Scarabaeini* PÉRINGUEY, 1900 (1901), *Trans. S. Afr. Phil. Soc.*, **12** : 21. — JANSSENS, 1949, *Bull. Inst. royal Sc. nat. Belg.*, **25** (15) : 25.
- Ateuchites* CASTELNAU, 1840, *Hist. Nat. Col.*, **2** : 63.
- Ateuchides* REICHE, 1841, *Rev. Zool.*, 211; 1841, *Ann. Soc. ent. Fr.*, 59; 1842, *Ann. Soc. ent. Fr.*, **12** : 22. — WESTWOOD, 1847, *Trans. Ent. Soc. Lond.*, **4** : 225. — LACORDAIRE, 1856, *Gen. Col.*, **3** : 64. — LANSBERGE, 1847, *Ann. Soc. ent. Belg.*, **17** : 177, 193. — DOHRN, 1875, *Stett. Ent. Zeit.*, **36** : 157, 187. — HAROLD, 1879, *Col. Hefte*, **16** : 35.
- Ateuchidae* BURMEISTER, 1846, *Gen. Col.*, Hefte 10, nr. 27.
- Ateuchini* ERICHSON, 1847, *Naturg. Ins. Deutsch.*, **1** (3) : 188. — PÉRINGUEY, 1900 (1901), *Trans. S. Afr. Phil. Soc.*, **12** : 21.

Subtribe SCARABAEINA.

- Scarabaeina* JANSSENS, 1949, *Bull. Inst. royal Sc. nat. Belg.*, **25** (15) : 27.
- Scarabaeides* LACORDAIRE, 1856, *Gen. Col.*, **3** : 65, 66 (pars). — PÉRINGUEY, 1900 (1901), *Trans. S. Afr. Phil. Soc.*, **12** : 21 (pars). — KOLBE, 1905, *Zool. Jahrb.*, Suppl., **8** : 553 (pars). — GILLET, 1911, *Col. Cat.*, JUNK, **38** : 5 (pars). — FERREIRA, 1953, *Bol. Soc. Est. Moç.*, (78) : 3.

Genus SCARABAEUS LINNÉ.

- Scarabaeus* LINNÉ, 1758, *Syst. Nat.*, ed. **10** : 345 (type : *Scarabaeus sacer* LINNÉ). — LANSBERGE, 1873, *Ann. Soc. ent. Belg.*, **17** : 182. — BEDEL, 1892, *Abeille*, **27** : 281. — REITTER, 1893, *Best. Tab.*, **24** : 161; 1893, *Verh. naturf. Ver. Brunn.*, **31** : 37, 40. — PÉRINGUEY, 1900 (1901), *Trans. S. Afr. Phil. Soc.*, **12** : 23. — GILLET, 1911, *Col. Cat.*, JUNK, **38** : 7. — ARROW, 1931, *Fauna Brit. Ind. Col.*, *Lamell. Copr.*, **3** : 38. — BALTHASAR, 1935, *Bestimm. Tab. europ. Col.*, 28. — JANSSENS, 1940, *Mém. Mus. royal d'Hist. nat. Belg.*, 2^e série, **16** : 14. — FERREIRA, 1954, *Rev. Fac. Ciênc. Lisboa*, 2^a série, C. **3** (2) : 380; 1953, *Bol. Soc. Est. Moç.*, (78) : 4.

- Actinophorus* CREUTZER, 1799, *Entom. Versuch.*, 79.
Ateuchetus BEDEL, 1892, *Abeille*, **37** : 282, 283. — REITTER, 1893, *Bestimm. Tab.*, **24** : 162; 1893, *Verh. naturg. Ver. Brunn.*, **31** : 41.
Ateuchus WEBER, 1801, *Observ. ent.*, 10. — FABRICIUS, 1801, *Syst. Eleuth.*, **1** : 54. — LACORDAIRE, 1856, *Gen. Col.*, **3** : 66. — SHIPP, 1894, *Entomologist*, **37** : 254, 289, 309; 1895, *Entomologist*, **28** : 218.
Heliocantharus M'LEAY, 1821, *Horae Entom.*, **1** (2) : 497; 1833, *Annul. Javan. Reimpr.*, 49.
Sebasteos WESTWOOD, 1847, *Trans. Ent. Soc. Lond.*, **4** : 226, t. 17, f. 1. — PÉRINGUEY, 1900 (1901), *Trans. S. Afr. Phil. Soc.*, **12** : 26, 27. — KOLBE, 1895, *Stett. Ent. Zeit.*, **56** : 333.
Parateuchus SHIPP, 1895, *Entomologist*, **28** : 221.

Scarabaeus gangeticus (CASTELNAU).

- Ateuchus gangeticus* CASTELNAU, 1840, *Hist. Nat. Col.*, **2** : 64 (type : Ceylon, col. R. OBERTHÜR, M. P.).
Scarabaeus gangeticus HAROLD, 1877, *Ann. Mus. Civ. Genova*, **10** : 38. — GILLET, 1907, *Ann. Mus. Civ. Genova*, **3** : 588; 1908, *Mém. Soc. ent. Belg.*, **16** : 63. — ARROW, 1931, *Fauna Brit. India, Col. Lamell.*, **3** : 41. — BALTHASAR, 1935, *Best. Tab. europ. Col. Scarab.*, *Copr.* **1** (115) : 35. — JANSSENS, 1940, *Mém. Mus. royal d'Hist. nat. Belg.*, 2^e série, (16) : 36, 54. — FERREIRA, 1954, *Durban Mus. Novit.*, **4** (7) : 94; 1954, *Rev. Fac. Ciènc. Lisboa*, 2^a série, C, **3** : 426, 438, f. 125, 130, 133 (8), 172, 173 (10).
Ateuchus indicus MOTSCHULSKY, 1863, *Bull. Soc. Nat. Moscou*, **36** (1) : 457.
Ateuchus isidis CASTELNAU, 1840, *Hist. Nat. Col.*, **2** : 64. — HAROLD, 1871, *Col. Hefte*, **8** : 4; 1875, *Stett. Ent. Zeit.*, **36** : 452. — ARROW, 1900, *Proc. Zool. Soc. Lond.*, 23.
Ateuchus goryi CASTELNAU, 1840, *Hist. Nat. Col.*, **2** : 64.
Scarabaeus laevigatus KOLBE, 1887, *Nova Acta L. C. Acad.*, **50** : 244; 1895, *Stett. Ent. Zeit.*, **56** : 331.
Scarabaeus nepos FAIRMAIRE, 1884, *Ann. Soc. ent. Belg.*, *C.R.*, **28** : 142. — BEDEL, 1892, *Abeille*, **27** : 284, nota.
Ateuchus profanus BOHEMAN, 1857, *Ins. Caffr.*, **2** : 162.
Scarabaeus profanus PÉRINGUEY, 1900 (1901), *Trans. S. Afr. Phil. Soc.*, **12** : 29, 48, pl. 37, f. 21.
Scarabaeus pacatus PÉRINGUEY, 1900 (1901), *Trans. S. Afr. Phil. Soc.*, **12** : 29, 49.

P.N.G. : n° 347, I/b/1, 29.III.1950, leg. H.D.S. (1 sp.); n° 515, I/o/1, 15.IV.1950, leg. H.D.S. (1 sp.); n° 1379, II/hd/4, 21.II.1951, leg. H.D.S. (1 sp.); n° 1455, II/hd/4, 23.III.1951, leg. H.D.S. (1 sp.); n° 1650, II/gc/4, 22.III.1951, leg. H.D.S. (2 sp.).

Number of specimens : 6.

Geographical distribution. — Arabia. Mozambique (Quelimane). Kalahari (Mabale Flats). South West Africa (Okatcheru, Abachaus, Gobabis). Tanganyika (Ukerewe). Southern Rhodesia (Enkeldoorn, Kanyani river). Transvaal (Rustenburg). Natal (Durban, Umfolosi river). Guinea. Congo (Vitshumbi, P.N.G.).

Genus **KHEPER** JANSSENS.

Kheper JANSSENS, 1940, *Mém. Mus. royal d'Hist. nat. Belg.*, 2^e série, (16) : 14, 59 (type : *Ateuchus aegyptiorum* LATREILLE). — FERREIRA, 1952, *Bol. Soc. Est. Moç.*, **23** (78) : 5; 1953, *Estudos Coloniais, Revista da Escola Superior Colonial*, **3** : 3.

Kheper subaeneus (HAROLD) var. **atratus** GILLET.

var. *atratus* GILLET, 1911, *Ann. Soc. ent. Belg.*, 309. — JANSSENS, 1940, *Mém. Mus. royal d'Hist. nat. Belg.*, 2^e série, (16) : 65, 72.

P.N.G. : n° 1380, II/ke/4, 15.III.1951, leg. H.D.S. (1 sp.); n° 1397, II/hd/4, 21.II.1951, leg. H.D.S. (10 sp.); n° 1398, II/ke/4, 15.II.1951, leg. H.D.S. (3 sp.); n° 1702, II/hc/4, 9.V.1951, leg. J.V. (1 sp.); n° 1747, II/ed/4, 4.V.1951, leg. H.D.S. (1 sp.); n° 2099, II/dd/4, 7.VI.1951, leg. H.D.S. (4 sp.); n° 2546, II/id/4, 10.IX.1951, leg. H.D.S. (1 sp.); n° 3526, II/hd/4, 28.IV.1952, leg. H.D.S. (2 sp.); n° 3527, II/id/4, 1.V.1952, leg. H.D.S. (13 sp.); n° 3528, II/id/4, 1.V.1952, leg. H.D.S. (2 sp.); n° 3998, II/id/4, 2.VII.1952, leg. H.D.S. (1 sp.).

Number of specimens : 39.

Geographical distribution. — Congo (P.N.G.).

Tribe **GYMNOPLEURINI**.

Gymnopleurini JANSSENS, 1949, *Bull. Inst. royal Sc. nat. Belg.*, **25** (15) : 27. — FERREIRA, 1956, *Arquivos Mus. Bocage*, Lisboa, **27** : 9; 1959, *Rev. Fac. Ciênc. Lisboa*, 2^a série, C, **7** : 78; 1961, *Bol. Soc. Port. Ciênc. nat.*, Lisboa, 2^a série, **8** : 65.

Gymnopleurides LACORDAIRE, 1856, *Gen. Col.*, **3** : 65, 77 (pars). — PÉRINGUEY, 1900 (1901), *Trans. S. Afr. Phil. Soc.*, **12** : 21 (pars). — GILLET, 1911, *Col. Cat.*, JUNK, **38** : 16. — JANSSENS, 1938, *Expl. Parc Nat. Albert*, Mission G. F. DE WITTE, (21) : 30; 1940, *Mém. Mus. royal d'Hist. nat. Belg.*, 2^e série, (8). — GOMES-ALVES, 1950, *Anais Junta Inv. Col.*, **5** (6) : 160.

Gymnopleurinae KOLBE, 1905, *Zool. Jahrb. Suppl.*, **8** : 552.

Genus **GARRETA** JANSSENS.

Garreta JANSSENS, 1940, *Mém. Mus. royal d'Hist. nat. Belg.*, 2^e série, (18) : 15, 22 (type : *Scarabaeus azureus* FABRICIUS). — PAULIAN, 1945, *Faune de l'Emp. franç.*, 50. — FERREIRA, 1956, *Arquivos, Mus. Bocage*, Lisboa, **17** : 10; 1959, *Rev. Fac. Ciênc. Lisboa*, 2^a série, C, **7** : 80, 137.

Gymnopleurus ILLIGER, 1803, *Mag. Ins.*, **2** : 199 (pars).

Paragymnopleurus SHIPP, 1897, *Entom.*, **30** : 166 (pars). — GARRETA, 1914, *Bull. Soc. ent. Fr.*, 52. — JANSSENS, 1938, *Expl. Parc Nat. Albert*, Mission G. F. DE WITTE, (21) : 32.

Garreta nitens (OLIVIER) var. **coeruleovirens** (KOLBE).

var. *coeruleovirens* (KOLBE), 1897, *Käfer D. O. Afr.*, 138. — JANSSENS, 1938, *Expl. Parc Nat. Albert*, Mission G. F. DE WITTE, (21) : 46; 1940, *Mém. Mus. royal d'Hist. nat. Belg.*, (18) : 27, 32.

P.N.G. : Nagero, 9-31.III.1954, leg. C. NEBAY (2 sp.); n° 330, Aka aval, 27.III.1950, leg. H.D.S. (2 sp.); n° 353, I/o/3, 31.III.1950, leg. H.D.S. (2 sp.); n° 368, I/c/1, 10.III.1950, leg. H.D.S. (5 sp.); n° 758, I/a/1, 14.VIII.1950, leg. G.D. (1 sp.).

Number of specimens : 12.

Geographical distribution. — Congo (Kaswabilenga, Mabwe, P.N.G.).

Genus **GYMNOPLEURUS** ILLIGER.

Gymnopleurus ILLIGER, 1803, *Mag. Ins.*, 2 : 199 (ex parte) (type : *Scarabaeus flagellatus* FABRICIUS). — LATREILLE, 1807, *Gen. Crust. Ins.*, 2 : 78 (ex parte). — LACORDAIRE, 1856, *Gen. Col.*, 3 : 72, 73 (ex parte). — REITTER, 1893, *Best. Tab.*, 24 : 158, 163; 1893 (1894), *Verh. Naturf. Ver. Brunn.*, 31 : 37, 42. — SHIPP, 1897, *Entomologist*, 30 : 62, 166. — KOLBE, 1897, *Käfer D. O. Afr.*, 135 (ex parte). — PÉRINGUEY, 1900 (1901), *Trans. S. Afr. Phil. Soc.*, 12 : 22, 64 (ex parte). — GILLET, 1911, *Col. Cat.*, JUNK, 38 : 16. — GARRETA, 1914, *Bull. Soc. ent. Fr.*, 51, 55. — ARROW, 1931, *Fauna Brit. Ind., Col. Lam., Copr.*, 3 : 46 (ex parte). — BALTHASAR, 1935, *Best. Tab. europ. Col.*, 1 (115) : 38 (ex parte). — JANSSENS, 1938, *Expl. Parc Nat. Albert*, Mission G. F. DE WITTE, (21) : 30; 1940, *Mém. Mus. royal d'Hist. nat. Belg.*, (18) : 15, 40. — FERREIRA, 1956, *Arquivos Mus. Bocage*, Lisboa, 27 : 10; 1959, *Rev. Fac. Ciênc. Lisboa*, 2^a série, C, 7 : 80, 82; 1961, *Bol. Soc. Port. Ciênc. nat.*, Lisboa, 2^a série, 8 : 79.

Spinigymnopleurus SHIPP, 1897, *Entom.*, 30 : 166.

Gymnopleurus coerulescens (OLIVIER).

Scarabaeus coerulescens OLIVIER, 1789, *Entom. Scarab.*, 1 : 189, pl. 27, f. 231 (type : M. P.); 1790, *Encycl. Méth.*, 5 : 178.

Gymnopleurus coerulescens CASTELNAU, 1840, *Hist. nat. Col.*, 2 : 71. — JANSSENS, 1938, *Expl. Parc Nat. Albert*, Mission G. F. DE WITTE, (21) : 36, 53; 1940, *Mém. Mus. royal d'Hist. nat. Belg.*, (18) : 46, 61.

Gymnopleurus centralis BATES, 1890, *Proc. Zool. Soc. Lond.*, 482. — JANSSENS, 1940, *Mém. Mus. royal d'Hist. nat. Belg.*, (18) : 46, 61.

Gymnopleurus affinis M'LEAY, 1821, *Horae Entom.*, 1 (2) : 5/5; 1833, *Ann. Javan. Reimpr.*, 62. — GARRETA, 1914, *Bull. Soc. ent. Fr.*, 359.

P.N.G. : n° 3204, Mabanga, 20.III.1952, leg. H.D.S. (1 sp.); n° 3367, mont Embe, 21.IV.1952, leg. H.D.S. (4 sp.); n° 3887, II/gc/4, 7.VIII.1952, leg. H.D.S. (1 sp.); n° 1439, II/db/4, 23.III.1951, leg. H.D.S. (1 sp.); n° 1650, II/gc/4, 22.III.1951, leg. H.D.S. (1 sp.); n° 1748, II/he/4, 20.IV.1951, leg. J.V. (1 sp.).

Number of specimens : 9.

Geographical distribution. — Between the Cancer tropic and Equator. Congo (P.N.G.).

Genus **ALLOGYMNOPLEURUS** JANSSENS.

Allogymnopleurus JANSSENS, 1940, *Mém. Mus. royal d'Hist. nat. Belg.*, (18) : 15, 33 (type : *Gymnopleurus chloris* KLUG). — FERREIRA, 1956, *Arquivos Mus. Bocage*, Lisboa, **27** : 10; 1959, *Rev. Fac. Ciênc. Lisboa*, 2^a série, C, **7** : 80, 125; 1961, *Bol. Soc. Port. Ciênc. nat.*, Lisboa, 2^a série, **8** : 65.

Gymnopleurus ILLIGER, 1803, *Mag. Ins.*, **2** : 199 (pars).

Paragymnopleurus SHIPP, 1897, *Entom.*, **30** : 466 (pars). — GARRETA, 1914, *Bull. Soc. ent. Fr.*, 52. — JANSSENS, 1938, *Expl. Parc Nat. Albert*, Mission G. F. DE WITTE, (21) : 32.

**Allogymnopleurus umbrinus* (GERSTAECKER).

Gymnopleurus umbrinus GERSTAECKER, 1871, *Archiv. Naturg.*, **37** (1) : 49 (type : M.Z.B.); 1873, *v. d. Decken's Reise*, **3** (2) : 125, pl. 7, f. 6.

Paragymnopleurus umbrinus JANSSENS, 1938, *Expl. Parc Nat. Albert*, Mission G. F. DE WITTE, (21) : 48, 64.

Allogymnopleurus umbrinus JANSSENS, 1940, *Mém. Mus. royal d'Hist. nat. Belg.*, (18) : 36, 39.

Gymnopleurus bocandei WATERHOUSE, 1890, *Ann. Mag. Nat. Hist.*, **5** (6) : 368. — GILLET, 1911, *Ann. Soc. ent. Belg.*, **55** : 310.

P.N.G. : Nagero, 9-31.III.1954, leg. C. NEBAY (93 sp.); n° 330, Aka aval, 27.III.1950, leg. H.D.S. (4 sp.); n° 515, I/o/1, 15.IV.1950, leg. H.D.S. (1 sp.); n° 1315, II/gc/10, 1.III.1951, leg. H.D.S. (2 sp.); n° 1379, II/hd/4, 21.II.1951, leg. H.D.S. (6 sp.); n° 1395, II/hc/4, 28.II.1951, leg. H.D.S. (1 sp.); n° 1400, II/ec/4, 5.III.1951, leg. H.D.S. (1 sp.); n° 1402, II/ec/4, 5.III.1951, leg. H.D.S. (20 sp.); n° 1405, II/ec/4, 5.III.1951, leg. H.D.S. (1 sp.); n° 1406, II/fc/4, 20.III.1951, leg. H.D.S. (1 sp.); n° 1441, II/cb/4, 23.III.1951, leg. H.D.S. (2 sp.); n° 1499, II/ec/4, 20.III.1951, leg. H.D.S. (1 sp.); n° 1526, II/gd/4, 13.IV.1951, leg. H.D.S. (1 sp.); n° 1439, II/db/4, 23.III.1951, leg. H.D.S. (5 sp.); n° 1444, II/hd/4, 23.III.1951, leg. H.D.S. (1 sp.); n° 1648, II/ec/4, 3.IV.1951, leg. H.D.S. (6 sp.); n° 1649, II/ec/4, 3.IV.1951, leg. H.D.S. (4 sp.); n° 1650, II/gc/4, 22.III.1951, leg. H.D.S. (445 sp.); n° 1457, II/gd/4, 24.III.1951, leg. H.D.S. (1 sp.); n° 1498, II/gd/4, 28.II.1951, leg. H.D.S. (1 sp.); n° 1790, II/gd/6, 16.V.1951, leg. J.V. (2 sp.); n° 2099, II/dd/4, 7.VI.1951, leg. H.D.S. (7 sp.); n° 2110, Mombia/4, 11.VI.1951, leg. J.V. (53 sp.); n° 2367, II/gc/6, 17.VII.1951, leg. H.D.S. (2 sp.); n° 2680, PpK/55, 26.X.1951, leg. H.D.S. (1 sp.); n° 2799, II/gd/4, 27.XI.1951, leg. H.D.S. (1 sp.); n° 3250, Ndelele/K/120/2, 28.III.1952, leg. H.D.S. (2 sp.); n° 3283, II/gd/4, 4.IV.1952, leg. H.D.S. (22 sp.); n° 3526, II/hd/4, 28.IV.1952, leg. H.D.S. (17 sp.); n° 3527, II/id/4, 1.V.1952, leg. H.D.S. (20 sp.); n° 3528, II/id/4, 1.V.1952, leg. H.D.S. (143 sp.); n° 3529, II/gc/6, 29.IV.1952, leg. H.D.S. (1 sp.); n° 3531, II/id/4, 1.IV.1952, leg. H.D.S. (104 sp.); n° 3533, II/gc/6, 29.IV.1952, leg. H.D.S. (5 sp.); n° 3887, II/gc/4, 7.VIII.1952, leg. H.D.S. (1 sp.); n° 4045, II/gd/4, 8.IX.1952, leg. H.D.S. (1 sp.).

Number of specimens : 975.

Geographical distribution. — Senegamb. Zanzibar. Sudan (Wau). Kordofan. Congo (P.N.G.).

Tribe CANTHONINI.

- Canthonides* PÉRINGUEY, 1900 (1901), *Trans. S. Afr. Phil. Soc.*, **12** : 22. — GILLET, 1911, *Col. Cat.*, JUNK, **38** : 26.
Canthoninae KOLBE, 1905, *Zool. Jahrb.*, Suppl. **8** : 551.
Canthonina JANSSENS, 1949, *Bull. Inst. royal Sc. nat. Belg.*, **25** (15).

Genus **ANACHALCOS** HOPE.

- Anachalcos* HOPE, 1837, *Coleopt. Manual.*, **1** : 50 (type : *Scarabaeus cupreus* FABRICIUS). — PÉRINGUEY, 1900 (1901), *Trans. S. Afr. Phil. Soc.*, **12** : 22, 81. — GILLET, 1911, *Col. Cat.*, JUNK, **38** : 37. — BOUCOMONT, 1933, *Rev. Zool. Bot. Afr.*, **24** (2) : 183-195. — JANSSENS, 1938, *Expl. Parc Nat. Albert*, Mission G. F. DE WITTE, (21) : 16.
Chalconotus REICHE, 1841, *Rev. Zool.*, 212. — LACORDAIRE, 1956, *Gen. Col.*, **3** : 80.

Anachalcos aurescens BATES.

- Anachalcos aurescens* BATES, 1888, *Ent. Month. Mag.*, **24** : 202 (type : col. R. OBERTHÜR, M. P.). — KOLBE, 1897, *Käfer D. O. Afr.*, **24** : 139. — GILLET, 1911, *Col. Cat.*, JUNK, **38** : 37. — BOUCOMONT, 1933, *Rev. Zool. Bot. Afr.*, **24** : 185, 190. — JANSSENS, 1938, *Expl. Parc Nat. Albert*, Mission G. F. DE WITTE, (21) : 22, 24.
var. *hopei* KOLBE, 1894, *Stett. Ent. Zeit.*, **55** : 175 (type : Sierra Leone, M.Z.B.). — GILLET, 1911, *Col. Cat.*, JUNK, **38** : 37. — BOUCOMONT, 1924, *Rev. Zool. Bot. Afr.*, **24** : 190. — JANSSENS, 1938, *Expl. Parc Nat. Albert*, Mission G. F. DE WITTE, (21) : 24.

P.N.G. : n° 287, riv. Sanza, 6.III.1950, leg. H.D.S. (1 sp.); n° 347, I/b/1, 29.III.1950, leg. H.D.S. (1 sp.); n° 825, I/o/1, 1-15.IX.1950, leg. G.D. (1 sp.); n° 857, I/o/1, IX.1950, leg. G.D. (4 sp.); n° 1405, II/ec/4, 5.III.1951, leg. H.D.S. (1 sp.); n° 1409, II/gd/4, 16.III.1951, leg. H.D.S. (3 sp.); n° 1457, II/gd/4, 24.III.1951, leg. H.D.S. (1 sp.); n° 1498, II/gd/4, 28.II.1951, leg. H.D.S. (180 sp.); n° 1651, II/gc/4, 11.IV.1951, leg. H.D.S. (233 sp.); n° 1748, II/hc/4, 28.IV.1951, leg. J.V. (9 sp.); n° 1813, II/gd/4, 24.V.1951, leg. H.D.S. (1 sp.); n° 2101, II/gd/4, 27.V.1951, leg. H.D.S. (36 sp.); n° 2108, II/fb/4, 18.IV.1951, leg. J.V. (18 sp.); n° 2369, II/dd/4, 7.VIII.1951, leg. H.D.S. (2 sp.); n° 2534, II/2/gd/4, 6-29.VIII.1951, leg. H.D.S. (198 sp.); n° 2544, II/III/gd/4, 13.IX-1.X.1951, leg. H.D.S. (99 sp.); n° 2544 I, II/I/gd/4, 13.IX-1.X.1951, leg. H.D.S. (98 sp.); n° 2544 II, II/gd/4, 13.IX-1.X.1951, leg. H.D.S. (79 sp.); n° 2629, II/id/4, 25.IX.1951, leg. H.D.S. (1 sp.); n° 2631, II/fd/17, 10.IX.1961, leg. H.D.S. (50 sp.); n° 2633/1, I/II/gd/4, 6.IX.1951, leg. H.D.S. (151 sp.); n° 2636, II/gd/4, 30.IX.1951, leg. H.D.S. (32 sp.); n° 2637, II/jd/4, 3.X.1951, leg. H.D.S. (5 sp.); n° 2639, II/ie/4, 20.IX.1951, leg. H.D.S. (3 sp.); n° 2739, II/gd/4, 8.XI.1951, leg. H.D.S. (1 sp.); n° 2863, II/gd/4, 5.XII.1951, leg. H.D.S. (2 sp.); n° 3071, II/id/4, 7.XI.1951, leg. H.D.S. (6 sp.); n° 3074, II/hd/4, 13.X.1951, leg. H.D.S. (58 sp.); n° 3328, Pidigala, 23.IV.1952, leg. H.D.S. (1 sp.); n° 3475, Aka/2, 19.V.1952, leg. H.D.S. (1 sp.); n° 3526, II/hd/4, 28.IV.1952, leg. H.D.S. (5 sp.); n° 3662, II/he/4, 28.V.1952, leg. H.D.S. (1 sp.); n° 3666, II/gc/6, 29.V.1952, leg. H.D.S. (4 sp.); n° 3687, II/ie/4, 4.VI.1952, leg. H.D.S. (1 sp.); n° 3960, II/id/4, 22.VIII.1952, leg. H.D.S. (11 sp.); n° 3998, II/id/4, 2.VIII.1952, leg. H.D.S. (2 sp.); n° 4002, II/ie/4, 17.VII.1952, leg. H.D.S. (27 sp.); n° 4003, II/hd/4, 16.VIII.1952, leg. H.D.S. (12 sp.); n° 4009, PFSK/7/3, 31.VII.1952,

leg. H.D.S. (10 sp.); n° 4011, II/fd/5, 24.VI.1952, leg. H.D.S. (1 sp.); n° 4013, II/gd/4, 4.VIII.1952, leg. H.D.S. (1 sp.); n° 4013, II/gd/4, 4.VIII.1952, leg. H.D.S. (18 sp.); n° 4016, II/ie/4, 9.VIII.1952, leg. H.D.S. (11 sp.); n° 4046, II/ec/4, 5.IX.1952, leg. H.D.S. (10 sp.); n° 4049, II/hc/4, 5.IX.1952, leg. H.D.S. (1 sp.).

Number of specimens : 1.390.

Geographical distribution. — Sudan. Tanganyika (Usambara). Haut Chari (Bouca). Oubanghi-Chari (Fort Sibut). Median Chari (Kias, Gory Damraou). Camerun (Satche). Congo Rep. (Brazz.) (Ouagga, Haute Kemo). Congo (Bumbuli, Djeka, Tshibalaka, Tshipasa, Kapanga, Kabongo, Mutaka, Kasongo, Boma, Bokoro, Kiniati-Jasa, Bokalakala, Ibembo, Lower Itombwe, Kasai, Djamba, Faradje, Congo da Lemba, P.N.G.). Dahomey (Djoungou Kouande, Kandy). Liberia. Sierra Leone. Senegal (Casamance, Sedhiou).

Anachalcos cupreus (FABRICIUS).

Scarabaeus cupreus FABRICIUS, 1775, *Syst. Ent.*, 29 (type : M.U.K.). — OLIVIER, 1789, *Entom. Scarab.*, 1 : 156, pl. 7, f. 38; 1790, *Encycl. Méth.*, 5 : 172.

Coprobium cupreus GUÉRIN & PERCHERON, 1835, *Gen. Ins., Col.*, 3 (5), pl. 9, f. 1.

Chalconotus cupreus REICHE, 1841, *Rev. Zool.*, 212.

Anachalcos cupreus KOLBE, 1897, *Käfer D. O. Afr.*, 140. — BOUCOMONT, 1933, *Rev. Zool. Bot. Afr.*, 24 : 185. — JANSSENS, 1938, *Expl. Parc Nat. Albert*, Mission G. F. DE WITTE, (24) : 22, 24, pl. 2, f. 5.

Anachalcos diversipes KOLBE, 1894, *Stett. ent. Zeit.*, 55 : 175 (type : M.Z.B.); 1897, *Käfer D. O. Afr.*, 140. — BOUCOMONT, 1933, *Rev. Zool. Bot. Afr.*, 24 : 192.

P.N.G. : n° 347, I/b/1, 29.III.1950, leg. H.D.S. (4 sp.); n° 432, K, 17-18.IV.1950, leg. H.D.S. (1 sp.); n° 515, I/o/1, 15.IV.1950, leg. H.D.S. (6 sp.); n° 519, I/o/2, 15.V.1950, leg. H.D.S. (1 sp.); n° 825, I/o/1, 1-15.IX.1950, leg. G.D. (2 sp.); n° 857, I/o/1, IX.1950, leg. G.D. (6 sp.); n° 1457, II/gd/4, 24.III.1951, leg. H.D.S. (1 sp.); n° 1498, II/gd/4, 28.II.1951, leg. H.D.S. (2 sp.).

Number of specimens : 24.

Geographical distribution. — Guinea (Konakry, Dixine Foula). Liberia (Sangbwé). Ivoire Coast (Tiassalé, Assikasso, Abidjean, between Kouroukoro and Mankono). Gold Coast (Aburi). Togo (Bismarckburg, Kete Kratje). Dahomey (Ouidah, Zagnanado and Ketou, Djongou). Nigeria (Agoué, Ganagana, Old Calabar). Camerun (Genderorgberg, Bamenda, Ngila, Jaunde Akonolinga). Congo Rep. (Brazz.) (N'Baiki, Haut Sangha, Carnot, Djimtilo, Dar Banda, Fort Sibut). Congo (Haut Lopori, Buta, Jebo, Moto, Bili to Lebo, Kafakumba, Tshipasa, Uvira, Costermansville, Bokuma, Kigwena, Bosodongo, Yangambi, Semliki, Hayera, Faradje, Dungu Nyangara Doruma, Mabenga, May ya Moto, mont Kasali, Kibali Ituri, Mahagi, Bikoro, Maniema, Sandoa, P.N.G.). Uganda (Siroko river, lake Victoria). Abyssinie (Dimé, Harrar). Tanganyika (Bagamoyo). Angola (riv. Kwando).

Tribe **COPRINI**.

- Coprini* GILLET, 1911, *Col. Cat.*, JUNK, **38** : 44. — JANSSENS, 1939, *Expl. Parc Nat. Albert*, Mission G. F. DE WITTE, (29) : 5. — FERREIRA, 1959, *Expl. Parc Nat. de l'Upemba*, Mission G. F. DE WITTE, (58) : 10.
- Coprididae* BURMEISTER, 1846, *Gen. Ins.*, Heft 10, Col. nr. 27.
- Coprides* LACORDAIRE, 1856, *Gen. Col.*, **3** : 64, 86. — PÉRINGUEY, 1900 (1901), *Trans. S. Afr. Phil. Soc.*, **12** : 21, 109.

Subtribe **COPRINA**.

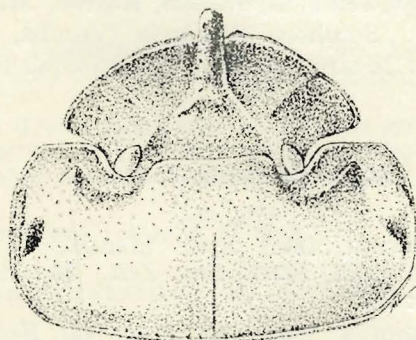
- Coprina* JANSSENS, 1949, *Bull. Inst. royal Sc. nat. Belg.*, **25** (15) : 30.
- Copris* BURMEISTER, 1846, *Gen. Ins.*, Heft 10, Col. nr. 27. — LACORDAIRE, 1856, *Gen. Col.*, **3** : 96.
- Coprinae* KOLBE, 1905, *Zool. Jahrb.*, Suppl. **8** : 549.
- Coprides* GILLET, 1911, *Col. Cat.*, JUNK, **38** : 63.

Genus **COPRIS** GEOFFROY.

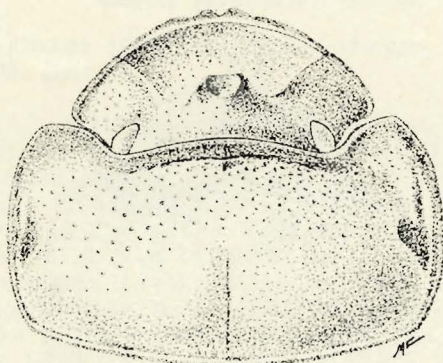
- Copris* GEOFFROY, 1762, *Ins. des envir. de Paris*, **1** : 87, (type : *Scarabaeus lunaris* LINNÉ). — BURMEISTER, 1846, *Gen. Ins.*, Heft 10, Col. nr. 27. — ERICHSON, 1847, *Naturg. Ins. Deutschl.*, **1** (3) : 761, 786. — LACORDAIRE, 1856, *Gen. Col.*, **3** : 95, 96. — REITTER, 1893, *Best. Tab.*, **24** : 160, 214; 1893 (1894), *Verh. naturg. Ver. Brunn.*, **31** : 39, 93. — PÉRINGUEY, 1900 (1901), *Trans. S. Afr. Phil. Soc.*, **12** : 110, 342. — SCHAEFFER, 1906, *Trans. Ann. Ent. Soc.*, **32** : 255. — GILLET, 1911, *Col. Cat.*, JUNK, **38** : 71; 1921, *Faune entom. Indoch. Fr.*, 4, *Scarab. Lapar.*, 10. — BOUCOMONT, 1914, *Ann. Soc. ent. Fr.*, **83** : 330. — ARROW, 1931, *Fauna Brit. India, Col. Fam.*, **3**, *Copr.*, 102. — BALTHASAR, 1935, *Best. Tab. europ. Col.*, **115** (1) : 66. — JANSSENS, 1939, *Expl. Parc Nat. Albert*, Mission G. F. DE WITTE, (29) : 40. — PAULIAN, 1941, *Faune de France*, 38, *Col. Scar.*, 57; 1945, *Faune de l'Empire français*, **3** : 71. — FERREIRA, 1955, *Bol. Soc. Est. Moç.*, (94) : 313; 1959, *Expl. Parc Nat. de l'Upemba*, Mission G. F. DE WITTE, (58) : 11.

Subgenus **COPRIS** s. str.

- Copris* BALTHASAR, 1958, *Acta Ent. Nat. Mus. Pragae*, **32** (517) : 473 (type : *Scarabaeus lunaris* LINNÉ).



24



25

FIGS. 24-25. — *Copris armiger* GILLET.

Head and pronotum, dorsal view.

24 : Type ♂. — 25 : Type ♀.

***Copris armiger* GILLET.**

(Figs. 24-25.)

Copris armiger GILLET, 1910, *Notes Leyden Mus.*, **32** : 1 [type : Usambara (Tg.), M.R.C.B.]; 1911, *Col. Cat.*, JUNK, **38** : 72. — FERREIRA, 1959, *Expl. Parc Nat. de l'Upemba*, Mission G. F. DE WITTE, (58) : 11.

P.N.G. : n° 86, I/o, XI.1949, leg. H.D.S. (1 ♂); n° 399, I.o.1, 12.IV.1950, leg. G.D. (with light) (1 ♂); n° 426, Gangala-na-Bodio, XI.1949, leg. G.D. (1 ♂); n° 995, II/c, 18.XII.1950, leg. H.D.S. (1 ♀); n° 2628, II/dd/4, 19.IX.1951, leg. H.D.S. (1 ♂); n° 3960, II/id/4, 22.VIII.1952, leg. H.D.S. (bouses d'éléphants); n° 4018, Iso/II (*Isoberlinia* forest), 12.VI.1952, leg. H.D.S. (1 ♂); n° 4019, Iso/III (*Isoberlinia* forest), 12.VI.1952, leg. H.D.S. (1 ♂).

Number of specimens : 6 ♂♂, 1 ♀.

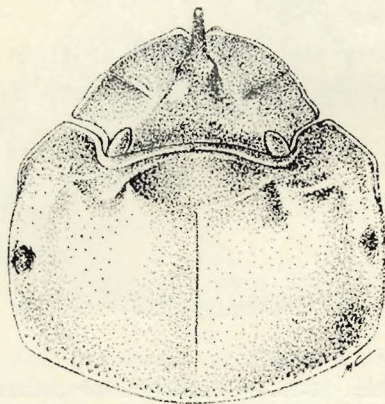
Geographical distribution. — Tanganyika (Usambara). Congo (Kaswabilenga, Kapanga, Lomami, Kateke, Kaziba, Mukana, Léopoldville, Elisabethville, P.N.G.). Southern Rhodesia (Vumba, Salisbury). Transvaal (Marieps, Pretoria Johannesburg). Moçambique (Magude). Northern Rhodesia (N'Changa).

Copris carmelita FABRICIUS.

(Fig. 26.)

Copris carmelita FABRICIUS, 1801, *Syst. Eleuth.*, **1** : 39 (type : Guinea, M.U.K.). — HAROLD, 1875, *Stett. Ent. Zeit.*, **36** : 453. — GILLET, 1911, *Col. Cat.*, JUNK, **38** : 73.

Copris morgani WATERHOUSE, 1891, *Ann. Mag. Nat. Hist.*, **7** (6) : 514 (type : Sierra Leone, B.M.). — GILLET, 1908, *Ann. Soc. ent. Belg.*, **52** : 56.



26

FIG. 26. — *Copris carmelita* FABRICIUS.
Head and pronotum (type ♂), dorsal view.

P.N.G. : n° 163, I/c/2, 20.I.1950, leg. G.D. (1 ♂, 3 ♀♀); n° 221, I/o/1, 27.II.1950, leg. H.D.S. (1 ♀); n° 519, I/o/2, leg. H.D.S. (1 ♀); n° 825, I/o/1, 15.IX.1950, leg. G.D. (1 ♂); n° 1406, II/fc/4, 20.II.1951, leg. H.D.S. (1 ♂); n° 3536, II/ed/6, 27.V.1952, leg. H.D.S. (1 ♀); n° 3662, II/he/4, 28.V.1952, leg. H.D.S. (1 ♂, 1 ♀); n° 3665, II/ge/6, 29.V.1952, leg. H.D.S. (3 ♂♂, 1 ♀); n° 3960, II/id/4, 22.VIII.1952, leg. H.D.S. (1 ♀).

Number of specimens : 7 ♂♂, 9 ♀♀.

Geographical distribution. — Senegal. Senegamb. Sierra Leone. Congo (Bambesa, Luma, P.N.G.). Uganda (Bussu). Nigeria (Lagos, Panyam, Ileska). Togo (Lome, Kpandu). Guinea (N'Zerekoré). Dahomey (Porto Novo).

Copris dracunculus FERREIRA.

Copris dracunculus FERREIRA, 1959, *Expl. Parc Nat. de l'Upemba*, Mission G.F. DE WITTE, (58) : 43, fig. 1-4 (type : Congo, I.P.N.C.B.).

P.N.G. : n° 1499, II/ec/4, 20.III.1951, leg. H.D.S. (1 ♂); n° 1647, II/ed/4, 29.III.1951, leg. J.V. (3 ♀♀); n° 3536, II/je/4, 27.IV.1952, leg. H.D.S. (1 ♂); n° 3960, II/id/4, 22.VIII.1952, leg. H.D.S. (1 ♀); n° 4005, II/ie/4, 9.VIII.1952, leg. H.D.S. (2 ♀♀).

Number of specimens : 2 ♂♂, 6 ♀♀.

Geographical distribution. — Congo (P.N.U., P.N.G.).

***Copris gazellarum GILLET.**

Copris gazellarum GILLET, 1918, *Zool. Mededeelingen*, **4** : 148 (type : Isle Wau, col. FELSCHE, M. Dr.).

P.N.G. : n° 221, I/o/1, 27.II.1950, leg. H.D.S. (1 ♀); n° 4046, II/f, 4.I.1951, leg. J.V. (1 ♀); n° 1379, II/hd/4, 21.II.1951, leg. H.D.S. (1 ♂, 2 ♀♀); n° 1391, II/fc/5, 28.II.1951, leg. H.D.S. (1 ♂); n° 1395, II/hc/4, 28.II.1951, leg. H.D.S. (1 ♂); n° 1402, II/ec/4, 5.III.1951, leg. H.D.S. (1 ♀); n° 1406, II/fc/4, 20.III.1951, leg. H.D.S. (1 ♂, 2 ♀♀); n° 1458, II/fc/5, 27.III.1951, leg. H.D.S. (1 ♂); n° 1499, II/ec/4, 20.III.1951, leg. H.D.S. (1 ♂, 2 ♀); n° 1646, II/ed/4, 29.III.1951, leg. J.V. (1 ♂); n° 1647, II/ed/4, 29.III.1951, leg. J.V. (1 ♂, 1 ♀); n° 1648, II/ec/4, 3.IV.1951, leg. H.D.S. (1 ♂); n° 1649, II/ec/4, 3.IV.1951, leg. H.D.S. (1 ♀); n° 1650, II/gc/4, 22.III.1951, leg. H.D.S. (2 ♂♂); n° 2099, II/dd/4, 7.VI.1951, leg. H.D.S. (1 ♂); n° 2367, II/gc/6, 17.VII.1951, leg. H.D.S. (2 ♀♀); n° 2369, II/dd/4, 7.VIII.1951, leg. H.D.S. (1 ♀); n° 2370, II/dd/4, 22.VIII.1951, leg. H.D.S. (1 ♂); n° 2371, II/de/4, 7.VIII.1951, leg. H.D.S. (1 ♂); n° 2637, II/jd/4, 3.X.1951, leg. H.D.S. (1 ♀); n° 3075, II/hd/4, 15.X.1951, leg. H.D.S. (1 ♀); n° 3536, II/ed/6, 27.IV.1952, leg. H.D.S. (4 ♂♂, 5 ♀); n° 3659, PFSK 5/7, 20.VI.1952, leg. H.D.S. (1 ♀); n° 3662, II/he/4, 28.V.1952, leg. H.D.S. (1 ♂); n° 3664, II/id/4, 29.V.1952, leg. H.D.S. (1 ♀); n° 3665, II/gc/6, 29.V.1952, leg. H.D.S. (1 ♂); n° 3699, II/id/4, 29.V.1952, leg. H.D.S. (1 ♀); n° 4005, II/ie/4, 9.VIII.1952, leg. H.D.S. (1 ♀); n° 4009, PFSK 7/3, 31.VII.1952, leg. H.D.S. (1 ♀); n° 4020, Ndelele/3, 29.VII.1952, leg. H.D.S. (3 ♂♂, 1 ♀).

Number of specimens : 25 ♂♂, 27 ♀♀.

Geographical distribution. — Isle Wau. Uganda (Entebbe). Congo (P.N.G.). Sudan.

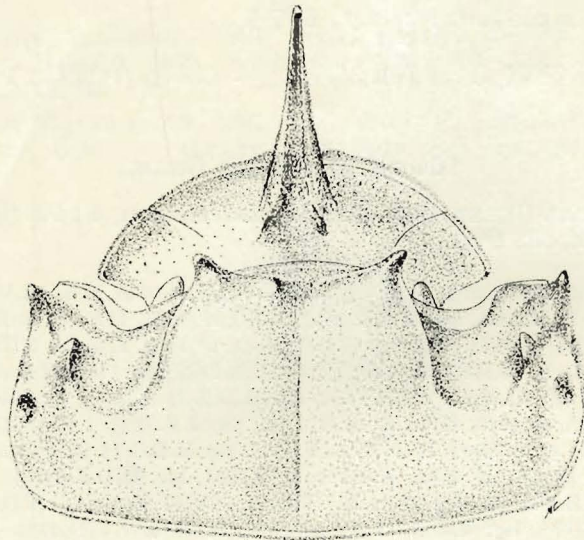
Copris interioris KOLBE.

(Fig. 27.)

Copris interioris KOLBE, 1897, *Käfer D. O. Afr.*, 143 (type : Tanganyika, M.Z.B.). — GILLET, 1907, *Ann. Soc. ent. Belg.*, **51** : 182; 1911, *Col. Cat.*, JUNK, **38** : 74. — JANSSENS, 1939, *Expl. Parc Nat. Albert*, Mission G. F. DE WITTE, **29** : 43, pl. 2, f. 6, 7; 1956, *Ann. Mus. royal Congo Belge*, série in-8°, *Zool.*, **51** : 355.

Copris pluridens GILLET, 1908, *Mém. Soc. ent. Belg.*, **16** : 70 (type : I.R.S.N.B.); 1911, *Col. Cat.*, JUNK, **38** : 77.

P.N.G. : Gangala na Bodio, 8-12.IV.1945, leg. G. F. DE WITTE (1 ♂, 1 ♀); n° 86, I/o, XI.1949, leg. G.D. (1 ♂, 3 ♀♀); n° 161, I/c/2', 20.I.1950, leg. G.D. (1 ♂); n° 163, I/c/2', 20.I.1950, leg. G.D. (2 ♀♀); n° 221, I/o/1, 27.II.1950, leg. H.D.S. (1 ♀); n° 330, Aka aval, 27.III.1920, leg. H.D.S. (1 ♂); n° 519, I/o/2, 15.V.1950, leg. H.D.S. (1 ♀); n° 825, I/o, 1-15.IX.1950, leg. G.D. (1 ♂); n° 1379, II/hd/4, 21.II.1951, leg. H.D.S. (3 ♂♂); n° 1391, II/fc/5, leg. H.D.S. (1 ♂, 2 ♀♀); n° 1402, II/ec/4, 5.III.1951, leg. H.D.S. (6 ♂♂, 2 ♀♀); n° 1405, II/ec/4, 5.III.1951, leg. H.D.S. (1 ♂); n° 1406, II/fc/4, 20.III.1951, leg. H.D.S. (22 ♂♂, 6 ♀♀); n° 1455, II/hd/4, 23.III.1951, leg. H.D.S. (1 ♂, 1 ♀); n° 1499, II/ec/4, 20.III.1951, leg. H.D.S. (63 ♂♂, 66 ♀♀);



27

FIG. 27. — *Copris interioris* KOLBE.

Head and pronotum (type ♂), dorsal view.

n° 1646, II/ed/4, 29.III.1951, leg. J.V. (8 ♂♂, 3 ♀♀); n° 1647, II/ed/4, 29.III.1951, leg. J.V. (82 ♂♂, 84 ♀♀); n° 1648, II/ec/4, 3.IV.1951, leg. H.D.S. (18 ♂♂, 7 ♀♀); n° 1649, II/ec/4, 3.IV.1951, leg. H.D.S. (10 ♂♂, 2 ♀♀); n° 1650, II/gc/4, 22.III.1951, leg. H.D.S. (17 ♂♂, 27 ♀♀); n° 1747, II/ed/4, 4.V.1951, leg. H.D.S. (8 ♂♂); n° 2098, II/gc/4, 13.V.1951, leg. H.D.S. (24 ♂♂, 29 ♀♀); n° 2099, II/dd/4, 7.VI.1951, leg. H.D.S. (42 ♂♂, 24 ♀♀); n° 2108, II/fb/4, 18.IV.1951, leg. J.V. (1 ♀); n° 2109, II/ge/4, 18.V.1951, leg. H.D.S. (1 ♂); n° 2366, II/id/4, 28.VII.1951, leg. H.D.S. (1 ♂); n° 2367, II/ge/6, 17.VII.1951, leg. H.D.S. (11 ♂♂, 6 ♀♀); n° 2368, II/nf/2, 13.VIII.1951, leg. H.D.S. (1 ♀); n° 2369, II/dd/4, 7.VIII.1952, leg. H.D.S. (12 ♂♂, 23 ♀♀); n° 2370, II/dd/4, 22.VIII.1951, leg. H.D.S. (9 ♂♂, 10 ♀♀); n° 2545, II/id/4, 10.IX.1951, leg. H.D.S. (1 ♂, 1 ♀); n° 2627, II/hd/4, 3.IX.1951, leg. H.D.S. (1 ♂, 2 ♀♀); n° 2628, II/dd/4, 19.IX.1951, leg. H.D.S. (23 ♂♂, 31 ♀♀); n° 2632, II/hd/4, 3.IX.1951, leg. H.D.S. (1 ♀); n° 2633, II/gd/4, 6.IX.1951, leg. H.D.S. (1 ♂); n° 2637, II/jd/4, 3.X.1951, leg. H.D.S. (13 ♂♂, 7 ♀♀); n° 2638, II/ed/4, 2.X.1951, leg. H.D.S. (6 ♂♂, 5 ♀♀); n° 3074, II/hd/4, 13.X.1951, leg. H.D.S. (1 ♂); n° 3358, Pidigala, 23.IV.1952, leg. H.D.S. (2 ♀♀); n° 3527, II/id/4, 1.V.1952, leg. H.D.S. (2 ♂♂); n° 3530, II/hd/4, 7.IV.1952, leg. H.D.S. (3 ♂♂, 1 ♀); n° 3532, II/ge/6, 29.IV.1952, leg. H.D.S. (5 ♂♂, 2 ♀♀); n° 3534, II/id/4, 1.IV.1952, leg. H.D.S. (1 ♀); n° 3536, II/ed/6, 27.IV.1952, leg.

H.D.S. (84 ♂♂, 65 ♀♀); n° 3637, II/jd/4, 3.X.1951, leg. H.D.S. (2 ♂♂, 2 ♀♀); n° 3662, II/he/4, 28.V.1952, leg. H.D.S. (9 ♂♂, 5 ♀♀); n° 3663, II/id/4, 29.V.1952, leg. H.D.S. (11 ♂♂); n° 3664, II/id/4, 29.V.1952, leg. H.D.S. (16 ♂♂, 18 ♀♀); n° 3665, II/gc/6, 29.V.1952, leg. H.D.S. (31 ♂♂, 24 ♀♀); n° 3666, II/gc/6, 29.V.1952, leg. H.D.S. (2 ♀♀); n° 3667, II/ie/4, 4.VI.1952, leg. H.D.S. (3 ♂♂, 4 ♀♀); n° 3672, II/ie/4, 6.VI.1952, leg. H.D.S. (1 ♂, 1 ♀); n° 3687, II/ie/4, 4.VI.1952, leg. H.D.S. (18 ♂♂, 28 ♀♀); n° 3699, II/id/4, 29.V.1952, leg. H.D.S. (4 ♂♂, 6 ♀♀); n° 3960, II/id/4, 22.VIII.1952, leg. H.D.S. (4 ♂♂, 9 ♀♀); n° 3998, II/id/4, 2.VII.1952, leg. H.D.S. (3 ♂♂, 3 ♀♀); n° 4002, II/ie/4, 17.VII.1952, leg. H.D.S. (1 ♂, 6 ♀♀); n° 4003, II/hd/4, 16.VIII.1952, leg. H.D.S. (2 ♂♂); n° 4005, II/ie/4, 9.VIII.1952, leg. H.D.S. (1 ♂, 6 ♀♀); n° 4009, PFSK 7/3, 31.VII.1952, leg. H.D.S. (22 ♂♂, 43 ♀♀); n° 4010, II/fc/6, 4.VII.1952, leg. H.D.S. (1 ♂); n° 4011, II/fd/5, 24.VI.1952, leg. H.D.S. (1 ♂); n° 4012, II/ie/4, 17.VII.1952, leg. H.D.S. (2 ♂♂); n° 4013, II/gd/4, 4.VIII.1952, leg. H.D.S. (3 ♀♀); n° 4016, II/ie/4, 9.VIII.1952, leg. H.D.S. (4 ♂♂, 1 ♀); n° 4019, Iso/II, 12.VI.1952, leg. H.D.S. (3 ♂♂, 3 ♀♀); n° 4020, Ndelele/3, 29.VII.1952, leg. H.D.S. (30 ♂♂, 16 ♀♀); n° 4049, II/he/4, 5.IX.1952, leg. H.D.S. (2 ♀♀); n° 4051, II/id/4, 22.VIII.1952, leg. H.D.S. (1 ♂, 2 ♀♀).

Number of specimens : 658 ♂♂, 633 ♀♀.

Geographical distribution. — Victoria Nyanza (Bugala). Portuguese Guinea (Bolama). Guinea [Mont Gangan, Fouta Djallon (Dalaba)]. Congo (Bunia, Arara-Aru, Aru, Kanyinya, Bambesa, P.N.G.). Nigeria (Lagos). Camerun (Dalobo). Tanganyika (Kianjuba Bukoba). Uganda.

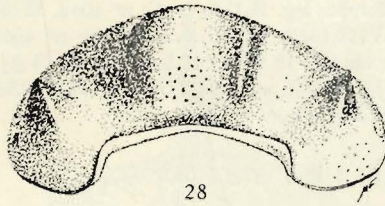
**Copris jucundus* GILLET.

(Figs. 28-29.)

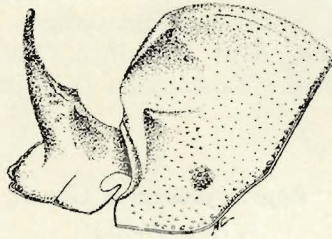
Copris jucundus GILLET, 1933, *Bull. Ann. Soc. ent. Belg.*, 326 [type : Joko (C.), col. GILLET, I.R.S.N.B. !].

P.N.G. : n° 138, I/o/1, 21.XII.1949, leg. G.D. (1 ♂, 1 ♀); n° 202, I/b/1, 8.II.1950, leg. H.D.S. (1 ♂); n° 221, I/o/1, 27.II.1950, leg. H.D.S. (2 ♂♂, 2 ♀♀); n° 303, mont Bamangwa, 8.III.1950, leg. H.D.S. (1 ♀); n° 331, I/o/1, 27.III.1950, leg. H.D.S. (1 ♀); n° 347, I/b/1, 29.III.1950, leg. H.D.S. (1 ♀); n° 825, I/o/1, 1-15.IX.1950, leg. G.D. (1 ♀); n° 1042, II/ec/4, 5.III.1951, leg. H.D.S. (5 ♀♀); n° 1084, PpK/10, 11.I.1951, leg. J.V. (2 ♀♀); n° 1106, Kassi-Garamba, 20.I.1951, leg. J.V. (2 ♂♂, 6 ♀♀); n° 1282, II/ed/10, 21.II.1951, leg. H.D.S. (1 ♀); n° 1379, II/hd/4, 21.II.1951, leg. H.D.S. (27 ♂♂, 44 ♀♀); n° 1391, II/fc/5, 28.II.1951, leg. H.D.S. (5 ♂♂, 4 ♀♀); n° 1393, II/ke/4, 2.III.1951, leg. H.D.S. (1 ♀); n° 1395, II/hc/4, 28.II.1951, leg. H.D.S. (18 ♂♂, 16 ♀♀); n° 1396, II/ke/4, 2.III.1951, leg. H.D.S. (2 ♀♀); n° 1398, II/ke/4, 15.II.1951, leg. H.D.S. (1 ♂, 1 ♀); n° 1400, II/ec/4, 5.III.1951, leg. H.D.S. (2 ♂♂, 5 ♀♀); n° 1402, II/ec/4, 5.III.1951, leg. H.D.S. (39 ♂♂, 31 ♀♀); n° 1403, II/ed/5, 26.I.1951, leg. J.V. (7 ♂♂, 8 ♀♀); n° 1405, II/ec/4, 5.III.1951, leg. H.D.S. (2 ♂♂, 2 ♀♀); n° 1406, II/fc/4, 20.II.1951, leg. H.D.S. (54 ♂♂, 39 ♀♀); n° 1458, II/fc/5, 27.III.1951, leg. H.D.S. (2 ♂♂, 3 ♀♀); n° 1499, II/ec/4, 20.III.1951, leg. H.D.S. (46 ♂♂, 48 ♀♀); n° 1500, II/ge/11, 12.III.1951, leg. H.D.S. (1 ♀); n° 1560, II/gd/4, 16.IV.1951, leg. H.D.S. (6 ♂♂, 6 ♀♀); n° 1664, II/fb/4, 18.IV.1951, leg. J.V. (1 ♀); n° 1646, II/ed/4, 29.III.1951, leg. J.V. (14 ♂♂, 12 ♀♀); n° 1647, II/cd/4, 29.III.1951, leg. J.V. (15 ♂♂, 17 ♀♀); n° 1648, II/ec/4, 3.IV.1951, leg. H.D.S. (38 ♂♂, 51 ♀♀); n° 1649, II/ec/4, 3.IV.1951, leg. H.D.S. (41 ♂♂, 41 ♀♀); n° 1650, II/gc/4, 22.III.1951, leg. H.D.S. (13 ♂♂, 28 ♀♀); n° 1747, II/ed/4, 4.V.1951, leg. H.D.S. (2 ♂♂, 6 ♀♀); n° 1748, II/hc/4, 20.IV.1951, leg. J.V. (1 ♀); n° 2098, II/gc/4, 13.V.1951, leg. H.D.S. (20 ♂♂, 30 ♀♀); n° 2099, II/dd/4, 7.VI.1931, leg. H.D.S. (28 ♂♂, 27 ♀♀); n° 2367, II/gc/6, 17.VII.1951, leg. H.D.S. (18 ♂♂, 16 ♀♀); n° 2368, II/nf/2, 13.VIII.1951, leg. H.D.S. (1 ♂, 1 ♀); n° 2369, II/dd/4, 7.VIII.

1951, leg. H.D.S. (8 ♂♂, 7 ♀♀); n° 2370, II/dd/4, 22.VIII.1951, leg. H.D.S. (5 ♂♂, 8 ♀♀); n° 2371, II/dc/4, 7.VIII.1951, leg. H.D.S. (2 ♂♂); n° 2545, II/id/4, 10.IX.1951, leg. H.D.S. (2 ♂♂); n° 2546, II/id/4, 10.IX.1951, leg. H.D.S. (2 ♂♂, 1 ♀); n° 2627, II/hd/4, 3.IX.1951, leg. H.D.S. (2 ♂♂, 3 ♀♀); n° 2628, II/dd/4, 19.IX.1951, leg. H.D.S. (11 ♂♂, 9 ♀♀); n° 2629, II/id/4, 25.IX.1951, leg. H.D.S. (3 ♂♂, 4 ♀♀); n° 2632, II/hd/4, 3.IX.1951, leg. H.D.S. (1 ♂, 2 ♀♀); n° 2634, II/je/4, 8.X.1951, leg. H.D.S. (1 ♂, 1 ♀); n° 2637, II/jd/4, 3.X.1951, leg. H.D.S. (29 ♂♂, 13 ♀♀); n° 2638, II/ed/4, 2.X.1951, leg. H.D.S. (15 ♂♂, 16 ♀♀); n° 2639, II/ic/4, 28.IX.1951, leg. H.D.S. (3 ♂♂, 2 ♀♀); n° 3071, II/id/4, leg. H.D.S. (3 ♂♂, 3 ♀♀); n° 3073, II/hd/4, 14.XII.1951, leg.



28



29

FIGS. 28-29. — *Copris jucundus* GILLET.

28 : Pronotum (type ♂), anterior view.

29 : Head and pronotum (type ♂), lateral view.

H.D.S. (15 ♂♂, 12 ♀♀); n° 3074, II/hd/4, 13.X.1951, leg. H.D.S. (1 ♂); n° 3075, II/hd/4, 15.X.1951, leg. H.D.S. (7 ♂♂, 4 ♀♀); n° 3072, II/hd/4, 14.XII.1951, leg. H.D.S. (5 ♂♂, 4 ♀♀); n° 3280, PpK/14/g/2, 4.IV.1951, leg. H.D.S. (1 ♂); n° 3526, II/hd/4, 28.IV.1952, leg. H.D.S. (1 ♂, 1 ♀); n° 3527, II/id/4, 1.V.1952, leg. H.D.S. (2 ♂♂); n° 3529, II/gc/6, 29.IV.1952, leg. H.D.S. (5 ♂♂, 3 ♀♀); n° 3530, II/hd/4, 7.IV.1952, leg. H.D.S. (23 ♂♂, 11 ♀♀); n° 3532, II/gc/6, 29.IV.1952, leg. H.D.S. (53 ♂♂, 70 ♀♀); n° 3533, II/gc/6, 29.IV.1952, leg. H.D.S. (1 ♂, 1 ♀); n° 3534, II/id/4, 1.IV.1952, leg. H.D.S. (3 ♀♀); n° 3536, II/ed/6, 27.IV.1952, leg. H.D.S. (76 ♂♂, 122 ♀♀); n° 3662, II/he/4, 28.V.1952, leg. H.D.S. (2 ♀♀); n° 3663, II/id/4, 29.V.1952, leg. H.D.S. (2 ♀♀); n° 3664, II/id/4, 29.V.1952, leg. H.D.S. (24 ♂♂, 47 ♀♀); n° 3665, II/gc/6, 29.V.1952, leg. H.D.S. (23 ♂♂, 30 ♀♀); n° 3666, II/gc/6, 29.V.1952, leg. H.D.S. (5 ♀♀); n° 3687, II/ie/4, 4.VI.1952, leg. H.D.S. (3 ♂♂, 8 ♀♀); n° 3699, II/id/4, 29.V.1952, leg. H.D.S. (2 ♀♀); n° 3960, II/id/4, 22.VIII.1952, leg. H.D.S. (1 ♂, 8 ♀♀); n° 3998, II/id/4, 2.VII.1952, leg. H.D.S. (1 ♂, 2 ♀♀); n° 4002, II/ie/4, 17.VII.1952, leg. H.D.S. (3 ♂♂, 2 ♀♀); n° 4003, II/hd/4, 16.VIII.1952, leg. H.D.S. (5 ♂♂, 1 ♀); n° 4004, II/le/4, 26.VI.1952, leg. H.D.S. (3 ♂♂, 12 ♀♀); n° 4005, II/ie/4, 9.VIII.1952, leg. H.D.S. (6 ♂♂, 4 ♀♀); n° 4009, PFSK 7/3, 31.VII.1952, leg. H.D.S. (25 ♂♂, 84 ♀♀); n° 4010, II/fc/16, 4.VII.1952, leg. H.D.S. (1 ♂, 4 ♀♀); n° 4011, II/fd/5, 24.VI.1952,

leg. H.D.S. (2 ♂♂, 3 ♀♀); n° 4012, II/ie/4, 17.VII.1952, leg. H.D.S. (1 ♂, 3 ♀♀); n° 4013, II/gd/4, 4.VIII.1952, leg. H.D.S. (7 ♂♂, 1 ♀); n° 4016, II/ie/4, 9.VIII.1952, leg. H.D.S. (2 ♂♂); n° 4017, II/fc/6, 4.VII.1952, leg. H.D.S. (1 ♀); n° 4019, Iso/II, 12.VI.1952, leg. H.D.S. (2 ♀♀); n° 4020, Ndelele/3, 29.VII.1952, leg. H.D.S. (40 ♂♂, 59 ♀♀); n° 4046, II/ec, 5.IX.1952, leg. H.D.S. (1 ♀); n° 4051, II/id/4, 22.VIII.1952, leg. H.D.S. (1 ♀).

Number of specimens : 829 ♂♂, 1.047 ♀♀.

Geographical distribution. — Camerun (Joko). Congo (P.N.G.).

***Copris megaceratoides WATERHOUSE.**

Copris megaceratoides WATERHOUSE, 1891, *Ann. Mag. Nat. Hist.*, **7** (6) : 511 (type : Senegamb, B.M.). — GILLET, 1908, *Mém. Soc. ent. Belg.*, **16** : 72, f. 4, 5; 1911, *Col. Cat.*, JUNK, **38** : 76.

P.N.G. : n° 1402, II/ec/4, 5.III.1951, leg. H.D.S. (1 ♀); n° 1499, II/ec/4, 20.III.1951, leg. H.D.S. (1 ♂, 3 ♀♀); n° 1646, II/ed/4, 29.III.1951, leg. J.V. (1 ♂, 1 ♀); n° 1647, II/ed/4; 29.III.1951, leg. J.V. (21 ♂♂, 8 ♀♀); n° 1648, II/ec/4, 3.IV.1951, leg. H.D.S. (1 ♂, 5 ♀♀); n° 1649, II/ec/4, 3.IV.1951, leg. J.V. (7 ♂♂, 6 ♀♀); n° 1747, II/ed/4, 4.V.1951, leg. H.D.S. (1 ♂); n° 2098, II/ge/4, 13.V.1951, leg. H.D.S. (3 ♂♂); n° 2099, II/dd/4, 7.VI.1951, leg. H.D.S. (6 ♂♂, 3 ♀♀), n° 2109, II/ge/4, 18.V.1951, leg. H.D.S. (1 ♂, 2 ♀♀); n° 2367, II/ge/6, 17.VII.1951, leg. H.D.S. (1 ♀); n° 2370, II/dd/4, 22.VIII.1951, leg. H.D.S. (3 ♀♀); n° 2371, II/de/4, 7.VIII.1951, leg. H.D.S. (1 ♂); n° 2545, II/id/4, 10.IX.1951, leg. H.D.S. (1 ♀); n° 2628, II/dd/4, 19.IX.1951, leg. H.D.S. (2 ♂♂, 5 ♀♀); n° 2630, II/id/4, 2.X.1951, leg. H.D.S. (1 ♀); n° 2637, II/jd/4, 3.X.1951, leg. H.D.S. (1 ♂); n° 2638, II/ed/4, 2.X.1951, leg. H.D.S. (2 ♂♂, 1 ♀); n° 3527, II/id/4, 1.V.1952, leg. H.D.S. (1 ♀); n° 3536, II/ed/6, 27.IV.1952, leg. H.D.S. (2 ♂♂, 2 ♀♀); n° 3665, II/ge/6, 29.V.1952, leg. H.D.S. (2 ♂♂, 1 ♀); n° 3687, II/ie/4, 4.VI.1952, leg. H.D.S. (3 ♂♂, 1 ♀); n° 3960, II/id/4, 22.VIII.1952, leg. H.D.S. (1 ♂, 2 ♀♀); n° 3998, II/id/4, 2.VII.1952, leg. H.D.S. (1 ♂, 1 ♀); n° 4002, II/ie/4, 17.VII.1952, leg. H.D.S. (3 ♂♂, 2 ♀♀); n° 4004, II/ie/4, 26.VI.1952, leg. H.D.S. (2 ♂♂); n° 4005, II/ie/4, 9.VIII.1952, leg. H.D.S. (4 ♂♂, 3 ♀♀); n° 4009, PFSK/7/3, 31.VII.1952, leg. H.D.S. (10 ♂♂, 6 ♀♀); n° 4013, II/gd/4, 4.VIII.1952, leg. H.D.S. (1 ♀); n° 4016, II/ie/4, 9.VIII.1952, leg. H.D.S. (5 ♂♂, 5 ♀♀); n° 4018, Iso/II, 12.VI.1952, leg. H.D.S. (4 ♂♂); n° 4019, Iso/II, 12.VI.1952, leg. H.D.S. (1 ♀); n° 4020, Ndelele/3, 29.VII.1952, leg. H.D.S. (2 ♂♂, 3 ♀♀); n° 4051, II/id/4, 22.VIII.1952, leg. H.D.S. (1 ♀).

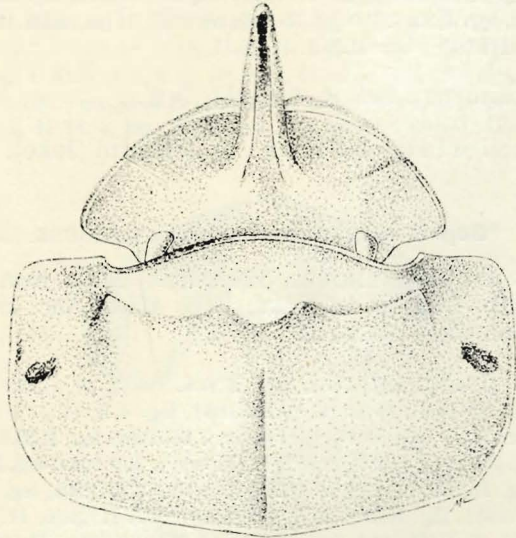
Number of specimens : 87 ♂♂, 71 ♀♀.

Geographical distribution. — Guinea (Mont Gangan. Congo (P.N.G.).

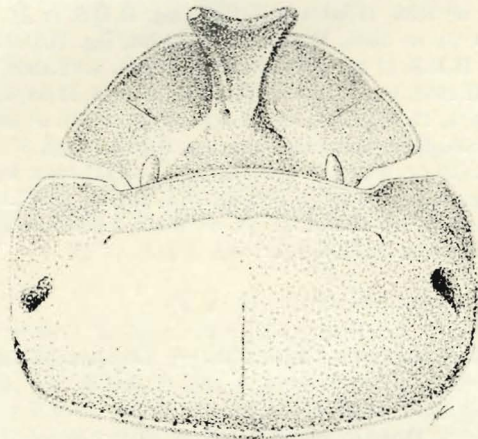
Copris mesacanthus HAROLD.

Copris mesacanthus HAROLD, 1878, *Mitt. Münch. Ent. Ver.*, **2** : 45 (type : Niassa, M.Z.B.). — PÉRINGUEY, 1900 (1901), *Trans. S. Afr. Phil. Soc.*, **12** : 345, 362, t. 33, f. 7. — GILLET, 1911, *Col. Cat.*, JUNK, **38** : 76. — FERREIRA, 1958, *South African Animal Life*, **5** : 500; 1959, *Expl. Parc Nat. de l'Upemba*, Mission G. F. DE WITTE, (58) : 17.

P.N.G. : n° 1379, II/hd/4, 21.II.1951, leg. H.D.S. (2 ♀♀); n° 1402, II/ec/4, 5.III.1951, leg. H.D.S. (1 ♀); n° 1650, II/ge/4, 22.III.1951, leg. H.D.S. (4 ♂♂); n° 2098, II/ge/4, 13.V.1951, leg. H.D.S. (1 ♀); n° 2637, II/jd/4, 3.X.1951, leg. H.D.S. (3 ♀♀); n° 3071, II/id/4, 7.XI.1951, leg. H.D.S. (1 ♀); n° 3072, II/hd/4, 14.XII.1951, leg. H.D.S. (1 ♀); n° 3073, II/hd/4, 14.XII.



30



31

FIGS. 30-31. — *Copris moffarsi* GILLET.

Head and pronotum, dorsal view.

30 : Type ♂. — 31 : Type ♀.

1951, leg. H.D.S. (2 ♂♂, 6 ♀♀); n° 3536, II/ed/6, 27.IV.1952, leg. H.D.S. (1 ♀); n° 3687, II/ie/4, 4.VI.1952, leg. H.D.S. (1 ♀); n° 3960, II/id/4, 22.VIII.1952, leg. H.D.S. (1 ♀); n° 4005, II/ie/4, 9.VIII.1952, leg. H.D.S. (1 ♀); n° 4013, II/gd/4, 4.VIII.1952, leg. H.D.S. (1 ♂, 1 ♀); n° 4020, Ndelele/3, 29.VII.1952, leg. H.D.S. (1 ♀); n° 4051, II/id/4, 22.VIII.1952, leg. H.D.S. (1 ♂).

Number of specimens : 8 ♂♂, 23 ♀♀.

Geographical distribution. — Transvaal (Skukuza, Letaba, Marieps Mts, Olifants river, Woodbush, Naboomspruit, Johannesburg, Potchefstroom, Hex River, Waterval onder, Brak river, Blyde river, Barberton. Mozambique (Namaacha). Northern Rhodesia (Kashitu). Southern Rhodesia (Sebakwe, Umtali, Salisbury). Nyasaland (Zomba). Angola (Quirimbo). Congo (P.N.U., P.N.G.). Natal (Frere, Durban, Mfongosi). Ovampoland. Orange Free State (Parijs). Nyasa.

Copris mesacanthus HAROLD var. **coriarius** GILLET.

var. *coriarius* GILLET, 1907, *Ann. Soc. ent. Belg.*, **51** : 178 (type : Abyssinie, I.R.S.N.B. !); 1911, *Col. Cat.*, JUNK, **38** : 73.

P.N.G. : n° 194, I/o/1, 4.II.1950, leg. H.D.S. (2 ♀♀); n° 202, I/b/1, 8.II.1950, leg. H.D.S. (2 ♀♀); n° 221, I/o/1, 27.II.1950, leg. H.D.S. (2 ♀♀); n° 1006, II/f, 27.XII.1950, leg. H.D.S. (3 ♀♀); n° 1046, II/f, 4.I.1951, leg. J.V. (1 ♀); n° 1402, II/ec/4, 5.III.1951, leg. H.D.S. (2 ♀♀); n° 2629, II/id/4, 25.IX.1951, leg. H.D.S. (1 ♂); n° 2632, II/hd/4, 3.IX.1951, leg. H.D.S. (1 ♀); n° 2638, II/ed/4, 2.X.1951, leg. H.D.S. (1 ♂, 3 ♀♀); n° 2639, II/ie/4, 28.IX.1951, leg. H.D.S. (1 ♀); n° 3073, II/hd/4, 14.XII.1951, leg. H.D.S. (1 ♀); n° 3665, II/ge/6, 29.V.1952, leg. H.D.S. (1 ♂, 1 ♀).

Number of specimens : 3 ♂♂, 18 ♀♀.

Geographical distribution. — Nigeria (Zungeru). Uganda. Congo (P.N.U., P.N.G.). Zanzibar.

Copris moffartsi GILLET.

(Figs. 30-31.)

Copris moffartsi GILLET, 1907, *Ann. Soc. ent. Belg.*, **51** : 177 [type : Kisantu (R.C.), I.R.S.N.B. !]; 1911, *Col. Cat.*, JUNK, **38** : 76. — JANSSENS, 1956, *Ann. Mus. royal Congo Belge*, série in-8°, *Zool.*, **51** : 354.

P.N.G. : n° 219, I/c/1, 24.II.1950, leg. G.D. (8 ♂♂, 9 ♀♀); n° 287, riv. Sanza, 6.III.1950, leg. H.D.S. (1 ♀); n° 289, mont Bamangwa, 8.III.1950, leg. H.D.S. (1 ♀); n° 647, I/b/1, 28.VI.1950, leg. G.D. (2 ♀♀); n° 1258, II/fc/4, 16.II.1951, leg. J.V. (1 ♂); n° 1282, II/ed/10, 21.II.1951, leg. H.D.S. (1 ♂); n° 1379, II/hd/4, 21.II.1951, leg. H.D.S. (89 ♂♂, 102 ♀♀); n° 1391, II/fc/5, 28.II.1952, leg. H.D.S. (8 ♂♂, 6 ♀♀); n° 1392 (1 ♂, 1 ♀); n° 1394, II/me/4, 9.II.1951, leg. J.V. (1 ♀); n° 1395, II/hc/4, 28.II.1951, leg. H.D.S. (10 ♂♂, 3 ♀♀); n° 1402, II/ec/4, 5.III.1951, leg. H.D.S. (33 ♂♂, 37 ♀♀); n° 1403, II/ed/5, 26.I.1951, leg. J.V. (1 ♂); n° 1405, II/ec/4, 5.III.1951, leg. H.D.S. (1 ♂, 2 ♀♀); n° 1406, II/fc/4, 20.III.1951, leg. H.D.S. (22 ♂♂, 20 ♀♀); n° 4051, II/id/4, 22.VIII.1952, leg. H.D.S. (1 ♂, 1 ♀); n° 1455, II/hd/4, 23.III.1951, leg. H.D.S. (10 ♂♂, 10 ♀♀); n° 1499, II/ec/4, 20.III.1951, leg. H.D.S. (46 ♂♂, 52 ♀♀); n° 1500, II/ge/11,

12.III.1951, leg. H.D.S. (1 ♂, 1 ♀); n° 1646, II/ed/4, 29.III.1951, leg. J.V. (70 ♂♂, 54 ♀♀); n° 1647, II/ed/4, 29.III.1951, leg. J.V. (66 ♂♂, 69 ♀♀); n° 1648, II/ec/4, 3.IV.1951, leg. H.D.S. (41 ♂♂, 33 ♀♀); n° 1649, II/ec/4, 3.IV.1951, leg. H.D.S. (61 ♂♂, 48 ♀♀); n° 1650, II/gc/4, 22.III.1951, leg. H.D.S. (50 ♂♂, 57 ♀♀); n° 1747, II/ed/4, 4.V.1951, leg. H.D.S. (5 ♂♂, 6 ♀♀); n° 1748, II/hc/4, 20.IV.1951, leg. J.V. (1 ♂); n° 1749, II/ed/8, 30.IV.1951, leg. J.V. (2 ♂♂, 2 ♀♀); n° 2098, II/gc/4, 13.V.1952, leg. H.D.S. (46 ♂♂, 30 ♀♀); n° 2099, II/dd/4, 7.VI.1951, leg. H.D.S. (4 ♂♂, 6 ♀♀); n° 2367, II/ge/6, 17.VII.1951, leg. H.D.S. (3 ♂♂); n° 2368, II/nf/2, 13.VIII.1951, leg. H.D.S. (2 ♂♂, 1 ♀); n° 2369, II/dd/4, 7.VIII.1951, leg. H.D.S. (2 ♂♂, 2 ♀♀); n° 2370, II/dd/4, 22.VIII.1951, leg. H.D.S. (8 ♂♂, 16 ♀♀); n° 2371, II/dc/4, 7.VIII.1951, leg. H.D.S. (1 ♂); n° 2545, II/id/4, 10.IX.1951, leg. H.D.S. (2 ♂♂); n° 2546, II/id/4, 10.IX.1951, leg. H.D.S. (2 ♀♀); n° 2628, II/dd/4, 19.IX.1951, leg. H.D.S. (25 ♂♂, 31 ♀♀); n° 2629, II/id/4, 25.IX.1951, leg. H.D.S. (2 ♂♂, 1 ♀); n° 2630, II/id/4, 2.X.1951, leg. H.D.S. (1 ♀); n° 2634, II/je/4, 8.X.1951, leg. H.D.S. (1 ♂, 2 ♀♀); n° 2634, II/je/4, 8.X.1951, leg. H.D.S. (1 ♂, 2 ♀♀); n° 2635, II/je/4, 8.X.1951, leg. H.D.S. (1 ♂, 1 ♀); n° 2637, II/jd/4, 3.X.1951, leg. H.D.S. (54 ♂♂, 61 ♀♀); n° 2638, II/ed/4, 2.X.1951, leg. H.D.S. (18 ♂♂, 14 ♀♀); n° 3070, II/fd/6, 5.XII.1951, leg. H.D.S. (2 ♂♂); n° 3071, II/id/4, 7.XI.1951, (5 ♂♂, 3 ♀♀); n° 3073, II/hd/4, 14.III.1951 (4 ♂♂, 1 ♀); n° 3280, PpK/14/g/2, 4.IV.1952, leg. H.D.S. (2 ♂♂); n° 3317, II/hd/4, 11.II.1952, leg. H.D.S. (2 ♂♂, 1 ♀); n° 3323, PpK/73/4, 9.IV.1952, leg. H.D.S. (4 ♂♂); n° 3526, II/hd/4, 28.IV.1952, leg. H.D.S. (1 ♂, 1 ♀); n° 3527, II/id/4, 1.V.1952, leg. H.D.S. (98 ♂♂, 63 ♀♀); n° 3530, II/hd/4, 7.IV.1952, leg. H.D.S. (2 ♂♂, 3 ♀♀); n° 3533, II/gc/6, 29.IV.1952, leg. H.D.S. (4 ♂♂, 1 ♀); n° 3534, II/id/4, 1.IV.1952, leg. H.D.S. (15 ♂♂, 6 ♀♀); n° 3536, II/ed/6, 27.IV.1952, leg. H.D.S. (25 ♂♂, 23 ♀♀); n° 3665, II/gc/6, 29.V.1952, leg. H.D.S. (3 ♂♂, 5 ♀♀); n° 3667, II/ie/4, 4.VI.1952, leg. H.D.S. (1 ♀); n° 3687, II/ie/4, 4.VI.1952, leg. H.D.S. (1 ♂, 1 ♀); n° 3699, II/id/4, 29.V.1952, leg. H.D.S. (3 ♂♂); n° 3960, II/id/4, 22.VIII.1952, leg. H.D.S. (8 ♂♂, 13 ♀♀); n° 4002, II/ie/4, 17.VII.1952, leg. H.D.S. (1 ♀); n° 4003, II/hd/4, 16.VIII.1952, leg. H.D.S. (1 ♀); n° 4004, II/le/4, 26.VI.1952, leg. H.D.S. (1 ♂); n° 4005, II/ie/4, 9.VIII.1952, leg. H.D.S. (12 ♂♂, 5 ♀♀); n° 4009, PFSK/7/3, 31.VII.1952, leg. H.D.S. (8 ♂♂, 8 ♀♀); n° 4010, II/fc/6, 4.VII.1952, leg. H.D.S. (1 ♀); n° 4011, II/fd/5, 24.VI.1952, leg. H.D.S. (1 ♂); n° 4013, II/gd/4, 4.VIII.1952, leg. H.D.S. (4 ♂♂, 2 ♀♀); n° 4015, II/id/4, 9.VIII.1952, leg. H.D.S. (2 ♂♂, 2 ♀♀); n° 4016, II/ie/4, 9.VIII.1952, leg. H.D.S. (1 ♀); n° 4020, Ndelele/3, 29.VII.1952, leg. H.D.S. (2 ♂♂, 1 ♀); n° 4046, II/ec/4, 5.IX.1952, leg. H.D.S. (2 ♀♀); n° 4049, II/hc/4, 5.IX.1952, leg. H.D.S. (2 ♂♂, 8 ♀♀); n° 4051, II/id/4, 22.VIII.1952, leg. H.D.S. (1 ♀).

Number of specimens : 909 ♂♂, 841 ♀♀.

Geographical distribution. — Congo [Kisantu; Kibungu (Ruanda); Akini (Aru); Levi; Bambesa, Kitega (Urundi), Demu (Kibali-Ituri); Tukpwo; Rutshuru; Tshuruyaga; Gitarama; Nduga; Rukoma (Ruanda); Usumbura (Urundi); P.N.G.]. Uganda.

Copris orion KLUG.

Copris orion KLUG, 1835, *Erman's Reise, Atlas*, 34 (type : Cafraria, M.Z.B.!).

— BOHEMAN, 1857, *Ins. Caffr.*, 2 : 240. — WATERHOUSE, 1891, *Ann. Mag. Nat. Hist.*, 7 (6) : 516. — PÉRINGUEY, 1900 (1901), *Trans. S. Afr. Phil. Soc.*, 12 : 344, 348. — GILLET, 1911, *Col. Cat.*, JUNK, 38 : 77. — JANSSENS, 1956, *Ann. Mus. royal Congo Belge*, série in-8°, *Zool.*, 51 : 335. — FERREIRA, 1958, *South African Animal Life*, 5 : 501.

var. *caffer* GILLET, 1908, *Mém. Soc. ent. Belg.*, 16 : 70.

var. *centralis* GILLET, 1908, *Mém. Soc. ent. Belg.*, 16 : 70.

P.N.G. : n° 1406, II/fc/4, 20.III.1951, leg. H.D.S. (2 ♂♂); n° 1499, II/ec/4, 20.III.1951, leg. H.D.S. (9 ♂♂, 10 ♀♀); n° 2099, II/dd/4, 7.VI.1951, leg. H.D.S. (1 ♀); n° 2366, II/id/4, 28.VII.1951, leg. H.D.S. (1 ♂, 1 ♀); n° 2369, II/dd/4, VIII.1951, leg. H.D.S. (9 ♂♂, 10 ♀♀); n° 2629, II/id/4, 25.IX.1951, leg. H.D.S. (1 ♂); n° 2632, II/hd/4, 3.IX.1951, leg. H.D.S. (3 ♂♂); n° 2638, II/ed/4, 2.X.1951, leg. H.D.S. (2 ♂♂); n° 3527, II/id/4, 1.V.1952, leg. H.D.S. (2 ♂♂); n° 3662, II/he/4, 28.V.1952, leg. H.D.S. (5 ♂♂, 9 ♀♀); n° 3665, II/ge/6, 29.V.1952, leg. H.D.S. (4 ♂♂, 8 ♀♀); n° 3699, II/id/4, 29.V.1952, leg. H.D.S. (2 ♂♂, 1 ♀); n° 4003, II/hd/4, 16.VIII.1952, leg. H.D.S. (2 ♀♀); n° 4009, PFSK/7/3, 31.VII.1952, leg. H.D.S. (3 ♂♂, 1 ♀).

Number of specimens : 43 ♂♂, 43 ♀♀.

Geographical distribution. — Transvaal (Christiana, Warmbaths). Congo (Gitarama, Rukoma, Luluabourg, Albertville, Butiaba, Lulua, Manzadi, Levi, Bukavu, Bambesa, Kaniama, Sandoa, Kafakumba, Bunia, Kitega, Nioka, Buhoma, Lomami, Rwankwi, P.N.G.). Angola (Dundo). Tanganyika (Kigonsera). Kenya (Nairobi). Senegal. Nigeria (Bamenda). Mozambique (Ponta do Ouro, Umbeluzi, Zambeze). Cape Province (Cape of Good Hope, Port Elizabeth). Natal (Malvern).

Copris orphanus GUÉRIN.

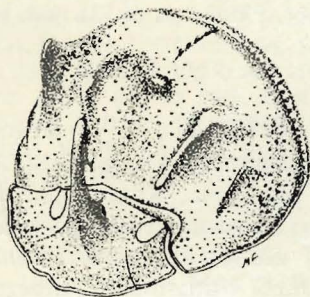
(Figs. 32-33.)

Copris orphanus GUÉRIN, 1847, (1849), *Voy. Lefèbvre Abyss.*, **6** (4) : 308, t. 4, f. 3 (type : Abyssinie). — HAROLD, 1869, *Col. Hefte*, **5** : 61. — GILLET, 1911, *Col. Cat.*, JUNK, **38** : 77. — BOUCOMONT, 1925, *Mission Rohan-Chabot*, 122. — JANSSENS, 1939, *Expl. Parc Nat. Albert*, Mission G. F. DE WITTE, (1929) : 43, pl. 2, f. 8; 1956, *Ann. Mus. royal Congo Belge*, série in-8°, *Zool.*, **51** : 354. *Copris neptis* REICHE, 1847 (1850), in FERRET & GALINIER, **3** : 314, t. 19, f. 3 (type : Abyssinie).

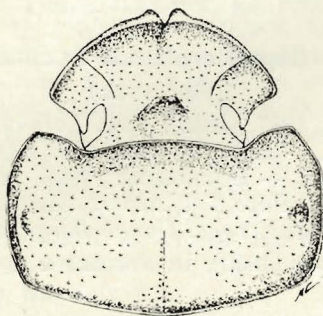
P.N.G. : n° 86, I/o, XI.1949, leg. H.D.S. (1 ♀); n° 1084, PpK/10, 11.I.1951, leg. J.V. (1 ♀); n° 1379, II/hd/4, 21.II.1951, leg. H.D.S. (5 ♀♀); n° 1391, II/fc/5, 28.II.1951, leg. H.D.S. (1 ♀); n° 1395, II/he/4, 28.II.1951, leg. H.D.S. (3 ♀♀); n° 1397, II/hd/4, 21.II.1951, leg. H.D.S. (1 ♀); n° 1402, II/ec/4, 5.III.1951, leg. H.D.S. (2 ♀♀); n° 1406, II/fc/4, 20.III.1951, leg. H.D.S. (2 ♂♂, 8 ♀♀); n° 1455, II/hd/4, 23.III.1951, leg. H.D.S. (1 ♀); n° 1458, II/fc/5, 27.III.1951, leg. H.D.S. (2 ♀♀); n° 1499, II/ec/4, 20.III.1951, leg. H.D.S. (3 ♂♂, 5 ♀♀); n° 1646, II/ed/4, 29.III.1951, leg. J.V. (1 ♀); n° 1647, II/cd/4, 29.III.1951, leg. J.V. (1 ♀); n° 1648, II/ec/4, 3.IV.1951, leg. H.D.S. (6 ♀♀); n° 1649, II/ec/4, 3.IV.1951, leg. H.D.S. (2 ♂♂, 10 ♀♀); n° 1650, II/ge/4, 13.V.1951, leg. H.D.S. (5 ♂♂, 5 ♀♀); n° 2098, II/ge/4, 13.V.1951, leg. H.D.S. (1 ♀); n° 2099, II/dd/4, 7.VI.1951, leg. H.D.S. (3 ♀♀); n° 2369, II/dd/4, 7.VIII.1951, leg. H.D.S. (3 ♀♀); n° 2546, II/id/4, 10.IX.1951, leg. H.D.S. (1 ♂); n° 2628, II/dd/4, 19.IX.1951, leg. H.D.S. (1 ♀); n° 2629, II/id/4, 25.IX.1951, leg. H.D.S. (1 ♀); n° 2634, II/je/4, 8.X.1951, leg. H.D.S. (1 ♀); n° 2637, II/jd/4, 3.X.1951, leg. H.D.S. (2 ♂♂, 2 ♀♀); n° 2638, II/ed/4, 2.X.1951, leg. H.D.S. (1 ♂, 1 ♀); n° 2639, II/ie/4, 28.IX.1951, leg. H.D.S. (1 ♂); n° 3071, II/id/4, 7.XI.1951, leg. H.D.S. (1 ♂, 1 ♀); n° 3204, Mabanga, 20.III.1952, leg. H.D.S. (2 ♂♂); n° 3325, Pidigala, 24.IV.1952, leg. H.D.S. (1 ♀); n° 3526, II/hd/4, 28.IV.1952, leg. H.D.S. (1 ♀); n° 3527, II/id/4, 1.V.1952, leg. H.D.S. (2 ♂♂, 2 ♀♀); n° 3530, II/hd/4, 7.IV.1952, leg. H.D.S. (1 ♀); n° 3536, II/ed/6, 27.IV.1952, leg. H.D.S. (5 ♂♂, 8 ♀♀); n° 3662, II/he/4, 28.V.1952, leg. H.D.S. (1 ♂, 3 ♀♀); n° 3663, II/id/4, 29.V.1952, leg. H.D.S. (1 ♂); n° 3664, II/id/4, 29.V.1952, leg. H.D.S. (1 ♂, 6 ♀♀); n° 3665, II/ge/6, 29.V.1952, leg. H.D.S. (1 ♀); n° 3666, II/ge/6, 29.V.1952, leg. H.D.S. (1 ♀); n° 3699, II/id/4, 29.V.1952, leg. H.D.S. (1 ♀); n° 4003, II/hd/4, 16.VIII.1952,

leg. H.D.S. (1 ♀); n° 4004, II/le/4, 26.VI.1952, leg. H.D.S. (1 ♂, 1 ♀); n° 4009, PFSK/7/3, 31.VII.1952, leg. H.D.S. (1 ♂, 2 ♀♀); n° 4010, II/fc/6, 4.VII.1952, leg. H.D.S. (1 ♀); n° 4046, II/ec/4, 5.IX.1952, leg. H.D.S. (1 ♂).

Number of specimens : 33 ♂♂, 97 ♀♀.



32



33

FIGS. 32-33. — *Copris orphanus* GUÉRIN.

Head and pronotum.

32 : Type ♂. — 33 : Type ♀.

Geographical distribution. — Abyssinie. Guinea (Dalaba) Congo [Tshibinda, Elisabethville, Bukavu, Kalinga, Vitshumbi, Burunga, Munagana, Burambi, Ninda, May ya Moto, Kanya-bayongo, Katanda, Rutshuru, Nyiragongo, Mushumangabo, Tshamugussa, Nioka, Arara, Ngowa, Keshero (Goma) P.N.G.]. Ruanda-Urundi : Gitarama, Dendezi, Rubengera, Tshuruyaga, Rukoma, Ndiza, Kibungu, Astrida, Kisenyi, Kitega, Angola (Moxico). Uganda (Ankole). Kenya (Yata Plains, Undurugo).

Subgenus **LITOCOPRIS** WATERHOUSE.

Litocopris WATERHOUSE, 1891, *Ann. Mag. Nat. Hist.*, **8** (6) : 53 [type : *Copris* (*Litocopris*) *punctiventris* WATERHOUSE]. — JANSSENS, 1939, *Expl. Parc Nat. Albert*, Mission G. F. DE WITTE, (29) : 41. — BALTHASAR, 1958, *Acta Ent. Mus. Pragae*, **32** (517) : 474. — FERREIRA, 1959, *Expl. Parc Nat. de l'Upemba*, Mission G. F. DE WITTE, (58) : 11.

Type : *Copris* (*Litocopris*) *punctiventris* WATERHOUSE.

Copris (*Litocopris*) **muticus** BOHEMAN.

Copris muticus BOHEMAN, 1857, *Ins. Caffr.*, **2** : 238 (type : Cafraria, N.R.S. !). — WATERHOUSE, 1891, *Ann. Mag. Nat. Hist.*, **8** (6) : 54. — JANSSENS, 1939, *Expl. Parc Nat. Albert*, Mission G. F. DE WITTE, (58) : 11.

P.N.G. : n° 211, I/c/2', 17.II.1950, leg. G.D. (7 sp.); n° 347, I/b/1, 29.III.1950, leg. H.D.S. (12 sp.); n° 504, Km 7, 10.V.1950, leg. H.D.S. (2 sp.); n° 680, I/c/1, 7.VII.1950, leg. G.D. (4 sp.); n° 1084, PpK/10, 11.I.1951, leg. J.V. (13 sp.); n° 1095, II/gd/4, 6.I.1951, leg. J.V. (5 sp.); n° 1282, II/ed/10, 21.II.1951, leg. H.D.S. (2 sp.); n° 1292, Biadimbi, 24.II.1951, leg. J.V. (1 sp.); n° 1378, II/me/4, 9.II.1951, leg. J.V. (3 sp.); n° 1379, II/hd/4, 21.II.1951, leg. H.D.S. (6 sp.); n° 1380, II/he/4, 15.III.1951, leg. H.D.S. (2 sp.); n° 1381, II/df/8, 13.III.1951, leg. J.V. (3 sp.); n° 1385, II/fc/3, 14.III.1951, leg. H.D.S. (1 sp.); n° 1391, II/fc/5, 28.II.1951, leg. H.D.S. (19 sp.); n° 1391, II/fc/5, 28.II.1951, leg. H.D.S. (31 sp.); n° 1394, II/me/4, 9.II.1951, leg. J.V. (2 sp.); n° 1395, II/hc/4, 28.II.1951, leg. H.D.S. (4 sp.); n° 1396, II/ke/4, 2.III.1951, leg. H.D.S. (4 sp.); n° 1397, II/hd/4, 21.II.1951, leg. H.D.S. (3 sp.); n° 1398, II/ke/4, 15.II.1951, leg. H.D.S. (2 sp.); n° 1402, II/ec/4, 5.III.1951, leg. H.D.S. (14 sp.); n° 1405, II/ec/4, 5.III.1951, leg. H.D.S. (1 sp.); n° 1409, II/gd/4, 16.III.1951, leg. H.D.S. (1 sp.); n° 4014, II/id/4, 2.VII.1952, leg. H.D.S. (1 sp.); n° 1455, II/hd/4, 23.III.1951, leg. H.D.S. (9 sp.); n° 1497, II/nf/3, 15.III.1951, leg. H.D.S. (1 sp.); n° 1499, II/ec/4, 20.III.1951, leg. H.D.S. (6 sp.); n° 1500, II/ge/11, 12.III.1951, leg. H.D.S. (3 sp.); n° 1526, II/gd/4, 13.IV.1951, leg. H.D.S. (1 sp.); n° 1536, II/hd/4, 12.IV.1951, leg. H.D.S. (1 sp.); n° 1564, II/fb/4, 18.IV.1951, leg. J.V. (2 sp.); n° 1637, II/cd/8, 3.IV.1951, leg. J.V. (1 sp.); n° 1646, II/ed/4, 29.III.1951, leg. J.V. (22 sp.); n° 1648, II/ec/4, 3.IV.1951, leg. H.D.S. (6 sp.); n° 1649, II/ec/4, 3.IV.1951, leg. H.D.S. (45 sp.); n° 1650, II/gc/4, 22.III.1951, leg. H.D.S. (4 sp.); n° 1747, II/ed/4, V.1951, leg. H.D.S. (1 sp.); n° 1790, II/gb/6, 16.V.1951, leg. J.V. (1 sp.); n° 2098, II/gc/4, 13.V.1951, leg. H.D.S. (13 sp.); n° 2099, II/dd/4, 7.VI.1951, leg. H.D.S. (27 sp.); n° 2109, II/ge/4, 18.V.1951, leg. H.D.S. (19 sp.); n° 2366, II/id/4, 28.VII.1951, leg. H.D.S. (22 sp.); n° 2367, II/ge/6, 17.VII.1951, leg. H.D.S. (3 sp.); n° 2368, II/nf/2, 13.VIII.1951, leg. H.D.S. (28 sp.); n° 2370, II/dd/4, 22.VIII.1951, leg. H.D.S. (2 sp.); n° 2371, II/dc/4, 7.VIII.1951, leg. H.D.S. (6 sp.); n° 2545, II/id/4, 10.IX.1951, leg. H.D.S. (8 sp.); n° 2546, II/id/4, 10.IX.1951, leg. H.D.S. (13 sp.); n° 2627, II/hd/4, 3.IX.1951, leg. H.D.S. (1 sp.); n° 2628, II/dd/4, 19.IX.1951, leg. H.D.S. (8 sp.); n° 2629, II/id/4, 25.IX.1951, leg. H.D.S. (18 sp.); n° 2634, II/je/4, 8.X.1951, leg. H.D.S. (11 sp.); n° 2635, II/je/4, 8.X.1951, leg. H.D.S. (1 sp.); n° 2637, II/jd/4, 3.X.1951, leg. H.D.S. (6 sp.); n° 2638, II/ed/4, 2.X.1952, leg. H.D.S. (11 sp.); n° 2639, II/ie/4, 28.IX.1951, leg. H.D.S. (2 sp.); n° 3070, II/fd/6, 5.XII.1951, leg. H.D.S. (1 sp.); n° 3071, II/id/4, 7.XI.1951, leg. H.D.S. (32 sp.); n° 3072, II/hd/4, 14.XII.1951, leg. H.D.S. (9 sp.); n° 3073, II/hh/4, 14.XII.1951, leg. H.D.S. (1 sp.); n° 3074, II/hd/4, 13.X.1951, leg. H.D.S. (3 sp.); n° 3133, Mabanga, 20.II.1952, leg. H.D.S. (1 sp.); n° 3204, Mabanga, 20.III.1952, leg. H.D.S. (3 sp.); n° 3280, PpK/14/g/2, 4.IV.1952, leg. H.D.S. (2 sp.); n° 3323, PpK/73/4, 9.IV.1952, leg. H.D.S. (2 sp.); n° 3526, II/hd/4, 28.IV.1952, leg. H.D.S. (8 sp.); n° 3527, II/id/4, 1.V.1952, leg. H.D.S. (102 sp.); n° 3528, II/id/4, 1.V.1952, leg. H.D.S. (2 sp.); n° 3529, II/ge/6, 29.IV.1952, leg. H.D.S. (2 sp.); n° 3534, II/id/4, 1.IV.1952, leg.

H.D.S. (3 sp.); n° 3536, II/ed/6, 27.IV.1952, leg. H.D.S. (47 sp.); n° 3662, II/he/4, 28.V.1952, leg. H.D.S. (9 sp.); n° 3663, II/id/4, 29.V.1952, leg. H.D.S. (3 sp.); n° 3664, II/id/4, 29.V.1952, leg. H.D.S. (3 sp.); n° 3665, II/gc/6, 29.V.1952, leg. H.D.S. (9 sp.); n° 3666, II/gc/6, 29.V.1952, leg. H.D.S. (6 sp.); n° 3687, II/ie/4, 4.VI.1952, leg. H.D.S. (75 sp.); n° 3699, II/id/4, 29.V.1952, leg. H.D.S. (62 sp.); n° 3733, Iso/II, 12.VI.1952, leg. H.D.S. (2 sp.); n° 3960, II/id/4, 22.VIII.1952, leg. H.D.S. (115 sp.); n° 3975, II/je/4, 26.VIII.1952, leg. H.D.S. (3 sp.); n° 3998, II/id/4, 2.VII.1952, leg. H.D.S. (9 sp.); n° 4002, II/je/4, 3.IX.1952, leg. H.D.S. (26 sp.); n° 4003, II/hd/4, 16.VIII.1952, leg. H.D.S. (19 sp.); n° 4004, II/lc/4, 26.VI.1952, leg. H.D.S. (24 sp.); n° 4005, II/ie/4, 9.VIII.1952, leg. H.D.S. (24 sp.); n° 4009, PFSK/7/3, 31.VII.1952 (24 sp.); n° 4010, II/fc/6, 4.VII.1952, leg. H.D.S. (17 sp.); n° 4011, II/fd/5, 24.VI.1952, leg. H.D.S. (14 sp.); n° 4012, II/ie/4, 17.VII.1952, leg. H.D.S. (7 sp.); n° 4013, II/gd/4, 4.VIII.1952, leg. H.D.S. (8 sp.); n° 4016, II/ie/4, 9.VIII.1952, leg. H.D.S. (20 sp.); n° 4017, II/fc/6, 4.VIII.1952, leg. H.D.S. (1 sp.); n° 4018, Iso/II, 12.VI.1952, leg. H.D.S. (1 sp.); n° 4019, Iso/II, 12.VI.1952, leg. H.D.S. (27 sp.); n° 4046, II/ec/4, 5.IX.1952, leg. H.D.S. (4 sp.); n° 4049, II/he/4, 5.IX.1952, leg. H.D.S. (5 sp.); n° 4051, II/id/4, 22.VIII.1952, leg. H.D.S. (5 sp.).

Number of specimens : 1.185.

Geographical distribution. — Congo (Mabwe, Molindi river, May ya Moto, Katanga, Binga, Kaswabilenga, Kanongo, Lukawe, Kaziba, Lusinga, Mukana, Bambesa, Léopoldville, Kibungu, Kitega, Butiaba, Kanyinya, P.N.G.). Cafraria.

Copris (Litocopris) punctiventris WATERHOUSE.

Copris punctiventris WATERHOUSE, 1891, *Ann. Mag. Nat. Hist.*, **8** (6) : 54 [type : Lusitania (Senegamb), B.M.]. — GILLET, 1911, *Col. Cat.*, JUNK, **38** : 77.

P.N.G. : n° 285, monts Bamangwa, 7.III.1950, leg. H.D.S. (2 sp.); n° 303, monts Bamangwa, 8.III.1950, leg. H.D.S. (1 sp.); n° 347, I/b/1, 29.III.1950, leg. H.D.S. (2 sp.); n° 1046, II/f, 4.I.1951, leg. J.V. (1 sp.); n° 1084, Pp/k/10, 11.I.1951, leg. J.V. (1 sp.); n° 1379, II/hd/4, 21.II.1951, leg. H.D.S. (2 sp.); n° 1391, II/fc/5, 28.II.1951, leg. H.D.S. (4 sp.); n° 1402, II/ec/4, 5.III.1951, leg. H.D.S. (2 sp.); n° 1406, II/fc/4, 20.III.1951, leg. H.D.S. (1 sp.); n° 1499, II/ec/4, 20.III.1951, leg. H.D.S. (4 sp.); n° 1646, II/ed/4, 29.III.1951, leg. J.V. (2 sp.); n° 1647, II/ed/4, 29.III.1951, leg. J.V. (4 sp.); n° 1648, II/ec/4, 3.IV.1951, leg. H.D.S. (15 sp.); n° 1650, II/gc/4, 22.III.1951, leg. H.D.S. (7 sp.); n° 2098, II/gc/4, 13.V.1951, leg. H.D.S. (1 sp.); n° 2367, II/ge/6, 17.VII.1951, leg. H.D.S. (6 sp.); n° 2371, II/dc/4, 7.VIII.1951, leg. H.D.S. (2 sp.); n° 2545, II/id/4, 10.IX.1951, leg. H.D.S. (2 sp.); n° 2628, II/dd/4, 19.IX.1951, leg. H.D.S. (3 sp.); n° 2629, II/id/4, 25.IX.1951, leg. H.D.S. (1 sp.); n° 2634, II/je/4, 8.X.1951, leg. H.D.S. (1 sp.); n° 2637, II/jd/4, 3.X.1951, leg. H.D.S. (3 sp.); n° 2638, II/ed/4, 2.X.1951, leg. H.D.S. (1 sp.); n° 2639, II/ie/4, 28.IX.1951, leg. H.D.S. (1 sp.); n° 3071, II/id/4, 7.XI.1951, leg. H.D.S. (3 sp.); n° 3073, II/hd/4, 14.XII.1951, leg. H.D.S. (2 sp.); n° 3531, II/id/4, 1.IV.1952, leg. H.D.S. (1 sp.); n° 3534, II/id/4, 1.IV.1952, leg. H.D.S. (1 sp.); n° 3536, II/ed/6, 27.IV.1952, leg. H.D.S. (3 sp.); n° 3662, II/he/28, V.1952, leg. H.D.S. (1 sp.); n° 3664, II/id/4, 29.V.1952, leg. H.D.S. (1 sp.); n° 3687, II/ie/4, 4.VI.1952, leg. H.D.S. (2 sp.); n° 3998, II/id/4, 2.VII.1952, leg. H.D.S. (1 sp.); n° 4004, II/le/4, 26.VI.1952, leg. H.D.S. (1 sp.); n° 4005, II/ie/4, 9.VIII.1952, leg. H.D.S. (2 sp.); n° 4009, PFSK 7/3, 31.VII.1952, leg. H.D.S. (5 sp.); n° 4019, Iso/II, 12.VI.1952, leg. H.D.S. (1 sp.); n° 4020, Ndelele/3, 29.VII.1952, leg. H.D.S. (1 sp.); n° 4022, II/je/4, 3.IX.1952, leg. H.D.S. (1 sp.).

Number of specimens : 97.

Geographical distribution. — Senegamb (Lusitania). Kamerun (Joko). Congo (P.N.G.); Ruanda (Tshuruyaga, Gitarama, Rukoma, Nduga, Ndiza); Urundi (Usumbura).

Genus **HELIOCOPRIS** HOPE.

Heliocopris HOPE, 1837, *Coleopt. Manual.*, **1**: 23 (type: *Copris pirlmal* FABRICIUS). — BURMEISTER, 1846, *Gen. Ins.*, Heft 10, Col. nr. 27, f. 1, 18. — LACORDAIRE, 1856, *Gen. Col.*, **3**: 98. — REITTER, 1893, *Best. Tab.*, **24**: 160, 213; 1893 (1894), *Verh. naturf. Ver. Brunn.*, **31**: 39, 94. — GAHAN, 1900, *Trans. Ent. Soc. Lond.*, 446. — PÉRINGUEY, 1900 (1901), *Trans. S. Afr. Phil. Soc.*, **12**: 109, 310. — GILLET, 1911, *Col. Cat.*, JUNK, **38**: 64. — ARROW, 1931, *Fauna Brit. Ind.*, *Col. Lamell.*, **3**, *Copr.*, 84. — BALTHASAR, 1935, *Best. Tab. europ. Col.*, 115, *Scarab. Copr.*, **1**: 58. — JANSSENS, 1939, *Expl. Parc Nat. Albert*, Mission G. F. DE WITTE, (29): 8, 47. — FERREIRA, 1955, *Bol. Soc. Est. Moç.*, (94): 312, 315.

Type: *Copris pirlmal* FABRICIUS.

Heliocopris andersoni BATES.

Heliocopris andersoni BATES, 1868, *Col. Hefte*, **4**: 88 (type: col. R. OBERTHÜR, M. P.). — FELSCHE, 1907, *Deutsche Ent. Zeitschr.*, 280. — GILLET, 1911, *Col. Cat.*, JUNK, **83**: 64. — JANSSENS, 1939, *Expl. Parc Nat. Albert*, Mission G. F. DE WITTE, (29): 81, 97, f. 87, 88; 1942, *Bull. Mus. royal d'Hist. nat. Belg.*, **18** (17): 4. — FERREIRA, 1955, *Bol. Soc. Est. Moç.*, (94): 321, f. VI(1-4); 1958, *South African Animal Life*, **5**: 504, f. 53-55.

Heliocopris coriaceus SHIPP, 1897, in *Donalds Trough unkn. Afric. Countries*, 449.

Heliocopris isidis BOHEMAN (non LATREILLE), 1857, *Ins. Caffr.*, **2**: 214.

Heliocopris isidis ssp. *erythraeus* MÜLLER, 1941, *Atti Mus. Civ. Stor. nat.*, Trieste, **14** (23): 338.

P.N.G.: n° 1450, II/le/4, 19.III.1951, leg. J.V. (1 ♂, 1 ♀); n° 1499, II/ec/4, 20.III.1951, leg. H.D.S. (2 ♀♀); n° 1646, II/ed/4, 29.III.1951, leg. J.V. (1 ♂, 4 ♀♀); n° 1648, II/ec/4, 3.IV.1951, leg. H.D.S. (2 ♀♀); n° 1649, II/ec/4, 3.IV.1951, leg. H.D.S. (2 ♂♂, 3 ♀♀); n° 1650, II/gc/4, 22.III.1951, leg. H.D.S. (2 ♀♀); n° 1747, II/ed/4, 4.V.1951, leg. H.D.S. (1 ♀); n° 2098, II/gc/4, 13.V.1951, leg. H.D.S. (2 ♂♂, 1 ♀); n° 2545, II/id/4, 10.IX.1951, leg. H.D.S. (10 ♂♂, 10 ♀♀); n° 2628, II/dd/4, 19.IX.1951, leg. H.D.S. (1 ♀); n° 2630, II/id/4, 12.X.1951, leg. H.D.S. (1 ♂); n° 2634, II/je/4, 8.X.1951, leg. H.D.S. (1 ♂); n° 2637, II/jd/4, 3.X.1951, leg. H.D.S. (3 ♂♂, 4 ♀♀); n° 3072, II/hd/4, 14.XII.1951, leg. H.D.S. (1 ♂, 9 ♀♀); n° 3526, II/hd/4, 28.IV.1952, leg. H.D.S. (1 ♂, 3 ♀♀); n° 3527, II/id/4, 1.V.1952, leg. H.D.S. (3 ♀♀); n° 3533, II/gc/6, 29.IV.1952, leg. H.D.S. (1 ♀); n° 3662, II/he/4, 28.V.1952, (1 ♂); n° 3663, II/id/4, 29.V.1952, leg. H.D.S. (2 ♂♂, 1 ♀); n° 3666, II/ge/6, 29.V.1952, leg. H.D.S. (1 ♂); n° 3667, II/ie/4, 4.VI.1952, leg. H.D.S. (1 ♂, 7 ♀♀); n° 3687, II/ie/4, 4.VI.1952, leg. H.D.S. (1 ♂, 1 ♀); n° 3960, II/id/4, 22.VIII.1952, leg. H.D.S. (4 ♀♀); n° 3998, II/id/4, 2.VII.1952, leg. H.D.S. (1 ♂, 2 ♀♀); n° 4002, II/ie/4, 17.VII.1952, leg. H.D.S. (8 ♂♂, 5 ♀♀); n° 4004, II/le/4, 26.VI.1952, leg. H.D.S. (2 ♂♂, 3 ♀♀); n° 4009, PFSK/7/3, 31.VII.1952, leg. H.D.S. (1 ♂, 1 ♀); n° 4013, II/gd/4, 4.VIII.1952, leg. H.D.S. (1 ♂); n° 4014, II/id/4, 2.VII.1952, leg. H.D.S. (1 ♂); n° 4016, II/ie/4, 9.VIII.1952, leg. H.D.S. (1 ♀); n° 4049, II/he/4, 5.IX.1952, leg. H.D.S. (2 ♂♂); n° 4051, II/id/4, 22.VIII.1952, leg. H.D.S. (2 ♂♂, 2 ♀♀).

Number of specimens : 47 ♂♂, 74 ♀♀.

Geographical distribution. — Southern Rhodesia (Salisbury, between Limpopo and Zambeze, Bulawayo, Sebakwe, Bindura, Victoria Falls). Transvaal (Schoemansville, Pretoria, Maquasi, Klerksdoorp, Rustenburg, Rooiplaat, Louwscreeck, Potchefstroom, Johannesburg, Barberton). Natal (Durban, Estcourt, Evari River, Stanger). Mozambique (Manica). South West Africa (Abachaus, Windhoek, Omaruru, Otjitambe, Outjo, Okahandja, Abenab, Tsumeb, Gaub, Grootfontein). Cape Province (Hope-town). Kalahari (Maun). Nyasaland (Zomba). Kenya (Nairobi). Angola (Kapalongo). Congo : (Musha, P.N.G.).

Heliocopris antenor (OLIVIER).

Copris antenor OLIVIER, 1789, *Ent.*, **1** : 97, pl. 6, f. 42 (type : Senegal, M.P.); 1790, *Encycl. Méth.*, **5** : 152. — FABRICIUS, 1792, *Ent. Syst.*, **1** : 49; 1801, *Syst. Eleuth.*, **1** : 40. — CASTELNAU, 1870, *Hist. Nat. Col.*, **2** : 76.

Heliocopris antenor GILLET, 1907, *Ann. Soc. ent. Belg.*, **51** : 184; 1911, *Col. Cat.*, JUNK, **38** : 64. — JANSSENS, 1939, *Expl. Parc Nat. Albert*, Mission G. F. DE WITTE, (29) : 71, 92, f. 65, 66, 67. — FERREIRA, 1955, *Bol. Soc. Est. Moç.*, (94) : 328, 336, f. 7 (2).

Heliocopris exclamationis SHIPP, 1897, *Novit. Zool.*, **4** : 186 (type : M. Tr.). — FELSCHE, 1901, *Deutsche Ent. Zeitschr.*, 154.

P.N.G. : n° 1648, II/ec/4, 3.IV.1951, leg. H.D.S. (1 ♀); n° 1747, II/ed/4, 4.V.1951, leg. H.D.S. (1 ♀); n° 2098, II/ge/4, 13.V.1951, leg. H.D.S. (1 ♀); n° 2367, II/ge/6, 17.VII.1951, leg. H.D.S. (1 ♂); n° 2370, II/dd/4, 22.VII.1951, leg. H.D.S. (1♀); n° 2628, II/dd/4, 19.IX.1951, leg. H.D.S. (3 ♂♂, 2 ♀♀); n° 3664, II/id/4, 29.V.1952, leg. H.D.S. (2 ♂♂); n° 4009, PFSK/7/3, 31.VII.1952, leg. H.D.S. (2 ♂♂, 1 ♀); n° 4013, II/gd/4, 4.VIII.1952, leg. H.D.S. (1 ♀).

Number of specimens : 8 ♂♂, 8 ♀♀.

Geographical distribution. — Senegal. Senegamb. Portuguese Guinea. Guinea. Sierra Leone. Niger. Togo. Nigeria. Kamerun. French Congo. Abyssinie. Congo (Coquilhatville, Kibali-Ituri; Kivu : Costermansville; Sassa region, Haut Congo; Katanga; Katompe; P.N.G.). Southern Rhodesia (between Limpopo and Zambeze). Angola (Dundo).

Heliocopris colossus BATES.

Heliocopris colossus BATES, 1868, *Col. Hefte*, **4** : 88 (type : col. R. OBERTHÜR, M. P.). — KOLBE, 1895, *Stett. Ent. Zeitschr.*, **56** : 336. — FELSCHE, 1907, *Deutsche Ent. Zeitschr.*, 279. — JANSSENS, 1939, *Expl. Parc Nat. Albert*, Mission G. F. DE WITTE, (29) : 78, 96, pl. 4, figs. 3, 4. — FERREIRA, 1955, *Bol. Soc. Est. Moç.*, (94) : 325, 336, f. VII (6).

Heliocopris gigas (OLIVIER) (nec LINNÉ), 1789, *Entom.*, **1**, *Scarab.*, 132, pl. 14, f. 137; 1790, *Encycl. Méth.*, **5** : 164. — FELSCHE, 1907, *Deutsche Ent. Zeitschr.*, 279.

Heliocopris antenor PÉRINGUEY (nec OLIVIER), 1900 (1901), *Trans. S. Afr. Phil. Soc.*, **12** : 312, 316, pl. 32, f. 6, 6 a. — GILLET, 1907, *Ann. Soc. ent. Belg.*, **51** : 184.

P.N.G. : n° 347, I/b/1, 29.III.1950, leg. H.D.S. (1 ♀); n° 515, I/o/1, 15.IV.1950, leg. H.D.S. (1 ♀); n° 1391, II/fc/5, 28.II.1951, leg. H.D.S. (2 ♀♀); n° 1450, II/bc/4, 19.III.1951, leg. J.V. (1 ♂, 2 ♀♀); n° 1455, II/hd/4, 23.III.1951, leg. H.D.S. (3 ♀♀); n° 1500, II/ge/11, 12.III.1951, leg. H.D.S. (1 ♂, 6 ♀♀); n° 1646, II/ed/4, 29.III.1951, leg. J.V. (1 ♀); n° 1747, II/ed/4, 4.V.1951, leg. H.D.S. (1 ♂, 1 ♀); n° 1405, II/ec/4, 5.III.1951, leg. H.D.S. (3 ♀♀); n° 1993, II/hc/4, 21.VII.1951, leg. J.V. (1 ♀); n° 2099, II/dd/4, 7.VI.1951, leg. H.D.S. (1 ♂, 3 ♀♀); n° 2109, II/ge/4, 18.V.1951, leg. H.D.S. (1 ♀); n° 2111, II/fd/4, 25.IV.1951, leg. J.V. (1 ♀); n° 3526, II/hd/4, 28.IV.1952, leg. H.D.S. (2 ♂♂, 2 ♀♀); n° 3527, II/id/4, 1.V.1952, leg. H.D.S. (4 ♂♂, 3 ♀♀); n° 3662, II/id/II/he/4, 28.V.1952, leg. H.D.S. (3 ♂♂, 1 ♀); n° 3663, II/id/4, 29.V.1952, leg. H.D.S. (1 ♂); n° 3667, II/ie/4, 4.VI.1952, leg. H.D.S. (1 ♂); n° 3687, II/ie/4, 4.VI.1952, leg. H.D.S. (2 ♂♂, 1 ♀); n° 3960, II/id/4, 22.VIII.1952, leg. H.D.S. (3 ♂♂, 1 ♀); n° 4004, II/ie/4, 26.VI.1952, leg. H.D.S. (3 ♂♂); n° 4016, II/ie/4, 9.VIII.1952, leg. H.D.S. (1 ♂, 1 ♀); n° 4051, II/id/4, 22.VIII.1952, leg. H.D.S. (3 ♂♂).

Number of specimens : 27 ♂♂, 35 ♀♀.

Geographical distribution. — Senegal. Senegamb. Guinea. Côte d'Ivoire. Gold Coast. Nigeria. Kamerun. French Congo. Tanganyika. Uganda (Kalinzu forest). Congo (Uele, Tshambi, Vitshumbi, Kasali mont, Kalinga, Katanda, Binza, Mabenga, Ndeko, May ya Moto, Mudende, P.N.G.). Ruanda (Ninda). Southern Rhodesia (Salisbury, between Limpopo and Zambeze, Victoria Falls). Transvaal (Barberton).

Heliocopris japetus KLUG.

Heliocopris japetus KLUG, 1855, *Monatsb. Berl. Akad.*, 655 (type : M.Z.B.); 1862, *Peter's Reise*, 239, pl. 13, f. 3, 4. — PÉRINGUEY, 1900 (1901), *Trans. S. Afr. Phil. Soc.*, **12** : 312, 317, pl. 32, f. 8; 1908, *Trans. S. Afr. Phil. Soc.*, **13** : 629. — GILLET, 1911, *Col. Cat.*, JUNK, **38** : 66. — JANSSENS, 1939, *Expl. Parc Nat. Albert.*, Mission G. F. DE WITTE, (29) : 70, 91, f. 62-64. — FERREIRA, 1955, *Bol. Soc. Est. Moç.*, (94) : 326, 336. VI (7).

Heliocopris bicarinulatus BOHEMAN, 1860, *Ofv. Vet. Akad. Förh.*, **17** : 108 (type : N.R.S.).

P.N.G. : n° 3665, II/ge/6, 29.V.1952, leg. H.D.S. (1 ♂ maj., 3 ♂♂ minor); n° 4020, Ndelele/3, 29.VIII.1952, leg. H.D.S. (2 ♂♂ minor).

Number of specimens : 6 ♂♂.

Geographical distribution. — Southern Rhodesia (Salisbury, Victoria Falls, Plumtree, Bulawayo). Mozambique (Quelimane). Angola (Humbe). Tanganyika (Nkerewe, Mombassa). Kalahari (Maun). South West Africa (Damaraland). Congo [Kapanga (Lulua); Djeka (Kasai); Tshipasa (Lulua); Kigali, Gitarama (Ruanda), P.N.G.].

Helicopris myrmidon KOLBE.

Helicopris myrmidon KOLBE, 1893, *Stett. Ent. Zeit.*, **54** : 138 (type ♀ : M.Z.B.). — GILLET, 1911, *Col. Cat.*, JUNK, **38** : 66. — JANSSENS, 1939, *Expl. Parc Nat. Albert*, Mission G. F. DE WITTE, (29) : 65, 89, f. 55.

Helicopris ertli FELSCHÉ, 1911, *Deutsche Ent. Zeitschr.*, 137 (type : M.Dr.). — GILLET, 1911, *Col. Cat.*, JUNK, **38** : 65.

P.N.G. : n° 1379, II/hd/4, 21.II.1951, leg. H.D.S. (13 ♂♂, 2 ♀♀); n° 1391, II/fc/5, 28.II.1951, leg. H.D.S. (7 ♂♂, 3 ♀♀); n° 1400, II/ec/4, 5.III.1951, leg. H.D.S. (1 ♂, 1 ♀); n° 1402, II/ec/4, 5.III.1951, leg. H.D.S. (20 ♂♂, 41 ♀♀); n° 1405, II/ec/4, 5.III.1951, leg. H.D.S. (1 ♂, 2 ♀♀); n° 1406, II/fc/4, 20.III.1951, leg. H.D.S. (2 ♂♂); n° 1458, II/fc/5, 27.III.1951, leg. H.D.S. (1 ♂); n° 1499, II/ec/4, 20.III.1951, leg. H.D.S. (9 ♂♂, 11 ♀♀); n° 1646, II/ed/4, 29.III.1951, leg. J.V. (7 ♂♂, 12 ♀♀); n° 1647, II/cd/4, 29.III.1951, leg. J.V. (2 ♂♂, 4 ♀♀); n° 1648, II/ec/4, 3.IV.1951, leg. H.D.S. (3 ♂♂, 3 ♀♀); n° 1649, II/ec/4, 3.IV.1951, leg. H.D.S. (2 ♀♀); n° 1650, II/gc/4, 22.III.1951, leg. H.D.S. (9 ♂♂, 7 ♀♀); n° 1747, II/ed/4, 4.V.1951, leg. H.D.S. (2 ♂♂); n° 2098, II/gc/4, 13.V.1951, leg. H.D.S. (4 ♂♂, 3 ♀♀); n° 2109, II/ge/4, 18.V.1951, leg. H.D.S. (1 ♂); n° 2367, II/gc/6, 17.VIII.1951, leg. H.D.S. (3 ♂♂, 1 ♀); n° 2369, II/dd/4, 7.VIII.1951, leg. H.D.S. (1 ♂, 1 ♀); n° 2628, II/dd/4, 19.IX.1952, leg. H.D.S. (1 ♂); n° 2630, II/id/4, 2.X.1951, leg. H.D.S. (1 ♀); n° 2637, II/jd/4, 3.X.1951, leg. H.D.S. (1 ♀); n° 2638, II/ed/4, 2.X.1951, leg. H.D.S. (2 ♀♀); n° 2639, I/ie/4, 28.IX.1951, leg. H.D.S. (1 ♂); n° 2739, II/gd/4, 8.XI.1951, leg. H.D.S. (1 ♂); n° 3071, II/id/4, 7.XI.1951, leg. H.D.S. (2 ♀♀); n° 3072, II/hd/4, XII.1951, leg. H.D.S. (1 ♀); n° 3073, II/hd/4, 14.XII.1951, leg. H.D.S. (1 ♀); n° 3075, II/hd/4, 15.X.1951, leg. H.D.S. (2 ♀♀); n° 3210, Mabanga, 24.III.1952, leg. H.D.S. (1 ♂); n° 3526, II/hd/4, 28.IV.1952, leg. H.D.S. (2 ♂♂); n° 3527, II/id/4, 1.V.1952, leg. H.D.S. (1 ♂, 2 ♀♀); n° 3531, II/id/4, 1.IV.1952, leg. H.D.S. (1 ♂); n° 3532, II/ge/6, 20.IV.1952, leg. H.D.S. (1 ♀); n° 3536, II/ed/6, 27.IV.1952, leg. H.D.S. (1 ♀); n° 3662, II/he/4, 28.V.1952, leg. H.D.S. (1 ♂, 1 ♀); n° 3664, II/id/4, 20.V.1952, leg. H.D.S. (1 ♂, 2 ♀♀); n° 3665, II/gc/6, 29.V.1952, leg. H.D.S. (1 ♀); n° 3687, II/ie/4, 4.VI.1952, leg. H.D.S. (1 ♂); n° 3960, II/id/4, 22.VIII.1952, leg. H.D.S. (1 ♂, 2 ♀♀); n° 3998, II/id/4, 2.VII.1952, leg. H.D.S. (1 ♀); n° 4004, II/le/4, 26.VI.1952, leg. H.D.S. (2 ♂♂); n° 4009, PFSK/7/3, 31.VII.1952, leg. H.D.S. (2 ♀♀); n° 4013, II/gd/4, 4.VIII.1952, leg. H.D.S. (1 ♀); n° 4015, II/id/4, 9.VIII.1952, leg. H.D.S. (3 ♂♂, 5 ♀♀); n° 4020, Ndelele/3, 29.VII.1952, leg. H.D.S. (2 ♂♂, 2 ♀♀); n° 4046, II/ec/4, 5.IX.1952, leg. H.D.S. (1 ♂, 1 ♀).

Number of specimens : 106 ♂♂, 125 ♀♀.

Geographical distribution. — Gold Coast. Haut Chari (Fort Sibut). Tanganyika (Utinto). Victoria-Nyansa. Ruanda (Gitarama, Rukoma, Nduga). Congo (P.N.G.).

Heliocopris samson HAROLD.

Heliocopris samson HAROLD, 1878, *Mitth. Münch. Ent. Ver.*, **2** : 101 (type : col. R. OBERTHÜR, M. P.); 1879, *Col. Hefte*, **14** : 36. — QUEDENFELDT, 1884, *Berlin Ent. Zeitschr.*, **28** : 270, pl. 8, f. 1 a, b. — GILLET, 1911, *Col. Cat.*, JUNK, **38** : 66. — JANSSENS, 1939, *Expl. Parc Nat. Albert*, Mission G. F. DE WITTE, (29) : 36, 75, f. 71, 72.

Heliocopris coryndoni SHIPP, 1897, *Novit. Zool.*, **4** : 185, (type : M.Tr.). — FELSCHE, 1901, *Deutsche Ent. Zeitschr.* : 155.

P.N.G. : n° 347, II/b/1, 29.III.1950, leg. H.D.S. (1 ♀); n° 368, I/c/1, 10.III.1950, leg. H.D.S. (1 ♀); n° 1391, II/fc/5, 28.II.1951, leg. H.D.S. (1 ♂, 1 ♀); n° 1400, II/ec/4, 5.III.1951, leg. H.D.S. (1 ♀); n° 1402, II/ec/4, 5.III.1951, leg. H.D.S. (1 ♂); n° 1450, II/lc/4, 19.III.1951, leg. J.V. (1 ♀); n° 1455, II/hd/4, 23.III.1951, leg. H.D.S. (1 ♂); n° 1747, II/ed/4, 4.V.1951, leg. H.D.S. (4 ♂♂); n° 2099, II/dd/4, 7.VI.1951, leg. H.D.S. (2 ♂♂); n° 2368, II/nf/2, 13.VIII.1951, leg. H.D.S. (1 ♂, 1 ♀); n° 2545, II/id/4, 10.IX.1951, leg. H.D.S. (1 ♂); n° 2634, II/jc/4, 8.X.1951, leg. H.D.S. (2 ♂♂, 4 ♀♀); n° 3526, II/hd/4, 28.IV.1952, leg. H.D.S. (3 ♂♂, 2 ♀♀); n° 3527, II/id/4, 1.V.1952, leg. H.D.S. (1 ♂, 1 ♀); n° 3531, II/id/4, 1.IV.1952, leg. H.D.S. (1 ♂); n° 3534, II/id/4, 1.IV.1952, leg. H.D.S. (1 ♂); n° 3662, II/he/4, 28.V.1952, leg. H.D.S. (12 ♂♂, 5 ♀♀); n° 3667, II/ie/4, 4.VI.1952, leg. H.D.S. (1 ♂, 2 ♀♀); n° 3687, II/ie/4, 4.VI.1952, leg. H.D.S. (10 ♂♂, 6 ♀♀); n° 3960, II/id/4, 22.VIII.1952, leg. H.D.S. (12 ♂♂, 6 ♀♀); n° 3998, II/id/4, 2.VII.1952, leg. H.D.S. (1 ♂, 1 ♀); n° 4004, II/le/4, 26.VI.1952, leg. H.D.S. (8 ♂♂, 5 ♀♀); n° 4012, II/ie/4, 17.VII.1952, leg. H.D.S. (1 ♂); n° 4016, II/ie/4, 9.VIII.1952, leg. H.D.S. (3 ♀♀); n° 4051, II/id/4, 22.VIII.1952, leg. H.D.S. (2 ♂♂).

Number of specimens : 66 ♂♂, 41 ♀♀.

Geographical distribution. — Congo (Lenze, Buta, Kafakumba, Sandoa, P.N.G.). West Africa. Northern Rhodesia. Angola.

Heliocopris staudingeri KOLBE.

Heliocopris staudingeri KOLBE, 1893, *Stett. Ent. Zeit.*, **54** : 199 (type ♀ : M.Z.B.). — GILLET, 1911, *Col. Cat.*, JUNK, **38** : 66. — JANSSENS, 1939, *Expl. Parc Nat. Albert*, Mission G. F. DE WITTE, (29) : 78, 95, f. 78.

P.N.G. : n° 515, I/o/1, 15.V.1950, leg. H.D.S. (1 ♂); n° 1402, II/ec/4, 5.III.1951, leg. H.D.S. (1 ♀); n° 1499, II/ec/4, 20.III.1951, leg. H.D.S. (3 ♀♀); n° 1646, II/ed/4, 29.III.1951, leg. J.V. (2 ♂♂, 2 ♀♀); n° 1649, II/ec/4, 3.IV.1951, leg. H.D.S. (5 ♂♂, 2 ♀♀); n° 1499, II/ec/4, 20.III.1951, leg. H.D.S. (1 ♂); n° 1648, II/ec/4, 3.IV.1951, leg. H.D.S. (1 ♂); n° 1747, II/ed/4, 4.V.1951, leg. H.D.S. (1 ♀); n° 2098, II/gc/4, 13.V.1951, leg. H.D.S. (6 ♂♂, 2 ♀♀); n° 3536, II/ed/6, 27.IV.1952, leg. H.D.S. (2 ♀♀); n° 3662, II/he/4, 28.V.1952, leg. H.D.S. (2 ♂♂); n° 3664, II/id/4, 29.V.1952, leg. H.D.S. (2 ♂♂); n° 4004, II/le/4, 26.VI.1952, leg. H.D.S. (1 ♀); n° 4005, II/ie/4, 9.VIII.1952, leg. H.D.S. (2 ♀♀); n° 4009, PFSK 7/3, 31.VII.1952, leg. H.D.S. (1 ♀).

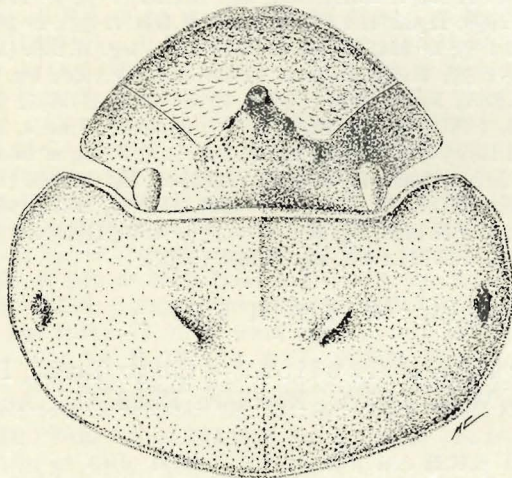
Number of specimens : 20 ♂♂, 17 ♀♀.

Geographical distribution. — Guinea, Kamerun. Haut-Chari. Congo (Élisabethville, Mutaka, P.N.G.).

Genus **CATHARSIUS** HOPE.

Catharsius HOPE, 1837, *Coleopt. Manual*, **1** : 21 (type : *Scarabaeus molossus* LINNÉ). — BURMEISTER, 1846, *Gen. Ins.*, Heft 10, Col. nr. 27. — LACORDAIRE, 1856, *Gen. Col.*, **3** : 98. — PÉRINGUEY, 1900 (1901), *Trans. S. Afr. Phil. Soc.*, **12** : 109, 323. — GILLET, 1911, *Col. Cat.*, JUNK, **38** : 67; 1921, *Faune Entom. Indoch. Fr.*, **4**, *Scarab.*, 7. — ARROW, 1931, *Fauna Brit. India, Col. Lamell.*, **3**, *Copr.*, 32. — BALTHASAR, 1935, *Best. Tab. europ. Col.*, 115, *Copr.*, **1** : 62. — PAULIAN, 1939, *Rev. Fr. Ent.*, **6** : 13; 1945, *Faune de l'Empire français*, **3** : 68. — JANSSENS, 1939, *Expl. Parc Nat. Albert, Mission G. F. DE WITTE*, (29) : 44. — FERREIRA, 1955, *Bol. Soc. Est. Moç.*, (94) : 313.

Type : *Scarabaeus molossus* LINNÉ.



34

FIG. 34. — *Catharsius brevicornis* FELSCHÉ.
Head and pronotum (type ♂), dorsal view.

Catharsius s. str.***Catharsius brevicornis** FELSCHÉ.

(Fig. 34.)

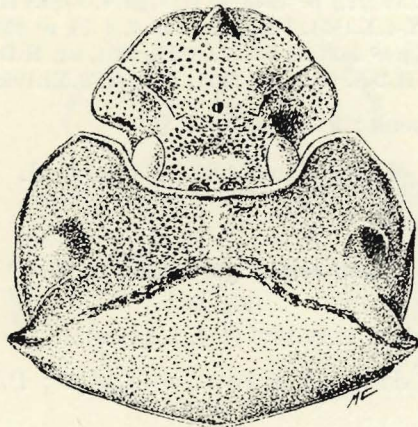
Catharsius brevicornis FELSCHÉ, 1907, *Deutsche Ent. Zeitschr.*, 283 (type ♂ : Camerun, col. FELSCHÉ, M. Dr. !). — GILLET, 1908, *Ann. Soc. ent. Belg.*, **52** : 56 (♀); 1911, *Col. Cat.*, JUNK, **38** : 67.

P.N.G. : n° 202, I/b/1, 8.II.1950, leg. H.D.S. (1 ♂); n° 221, I/o/1, 27.II.1950, leg. H.D.S. (1 ♂); n° 1402, II/ec/4, 5.III.1951, leg. H.D.S. (4 ♂); n° 1406, II/fc/4, 20.III.1951, leg. H.D.S. (1 ♂); n° 4011, II/fd/5, 24.VI.1952, leg. H.D.S. (5 ♂♂, 2 ♀♀); n° 4017, II/fc/6, 4.VII.1952, leg. H.D.S. (2 ♂♂, 2 ♀♀); n° 1499, II/ec/4, 20.III.1951, leg. H.D.S. (3 ♂♂, 1 ♀); n° 1560, II/gd/4,

16.IV.1951, leg. H.D.S. (1 ♂); n° 1647, II/ec/4, 29.III.1951, leg. J.V. (9 ♂♂, 1 ♀); n° 1648, II/ec/4, 3.IV.1951, leg. H.D.S. (1 ♂); n° 1650, II/gc/4, 22.III.1951, leg. H.D.S. (6 ♂♂, 4 ♀♀); n° 1747, II/ed/4, 4.V.1951, leg. H.D.S. (1 ♂); n° 2099, II/dd/4, 7.VI.1951, leg. H.D.S. (1 ♀); n° 2628, II/dd/4, 19.IX.1951, leg. H.D.S. (1 ♀); n° 2638, II/ed/4, 2.X.1951, leg. H.D.S. (1 ♂, 1 ♀); n° 3527, II/id/4, 1.V.1952, leg. H.D.S. (2 ♀♀); n° 3532, II/gc/6, 29.IV.1952, leg. H.D.S. (1 ♀); n° 3533, II/gc/6, 29.IV.1952, leg. H.D.S. (1 ♂); n° 3536, II/ed/6, 27.IV.1952, leg. H.D.S. (2 ♂♂, 1 ♀); n° 3664, II/id/4, 29.V.1952, leg. H.D.S. (1 ♂, 1 ♀); n° 3665, II/gc/6, 29.V.1952, leg. H.D.S. (3 ♂♂); n° 4004, II/le/4, 26.IV.1952, leg. H.D.S. (1 ♂); n° 4010, II/fc/6, 4.VII.1952, leg. H.D.S. (2 ♀♀); n° 4011, II/fd/5, 24.VI.1952, leg. H.D.S. (1 ♂); n° 4013, II/gd/4, 4.VIII.1952, leg. H.D.S. (3 ♂♂); n° 4046, II/ec/4, 9.IX.1952, leg. H.D.S. (1 ♀).

Number of specimens : 48 ♂♂, 21 ♀♀.

Geographical distribution. — Camerun. Congo (P.N.G.).



35

FIG. 35. — *Catharsius dux* HAROLD.
Head and pronotum (type ♂), dorsal view.

***Catharsius dux* HAROLD.**

(Fig. 35.)

Catharsius dux HAROLD, 1878, *Mitth. Münch. Ent. Ver.*, **2** : 101 (type : Guinea, M.Z.B.); 1879, *Col. Hefte*, **16** : 38. — QUEDENFELDT, 1884, *Berl. Ent. Zeitschr.*, **28** : 271. — GILLET, 1911, *Col. Cat.*, JUNK, **38** : 68. — FERREIRA, 1959, *Expl. Parc Nat. de l'Upemba*, Mission G. F. DE WITTE, (58) : 22, f. 6-13.

P.N.G. : n° 3527, II/id/4, 1.V.1952, leg. H.D.S. (1 ♂).

Geographical distribution. — Congo [Mwene-Ditu, Mayidi, Kapanga, Tshibamba, Muteba, Kafakumba, Tshibalaka, Isangi, Arara-Aru, Nioka, Yangambi, Bokoro, Lemfu, Luabo-Kamina, Kisanlu, Tshibala, Djeka,

Luebo, Katoka-Luluabourg, Lualaba-Kabongo, Bokuma, Lokandu, Fort-Franqui, Ekoli, Kunungu, Mpese, Bosekele, Bokungu, Bambesa, Lusambo, Kingungi, rég. Lisala, Mukila, Uele, Stanleyville, Matadi, Léopoldville, Moanda, Boende, Flandria, Lubudi, Eala, Katoka, Luma (Djalasiga), Kabwe, Thumba, Baudouinville, Luashi, Kinda, P.N.G.]. Uganda (Bussu Busoga). Angola (Lunda, Bimbi, Ebanga). Guinea.

Catharsius eteocles CASTELNAU.

Catharsius eteocles CASTELNAU, 1840, *Hist. Nat., Col.*, **2** : 78 (type : Senegal).
— GILLET, 1911, *Col. Cat.*, JUNK, **38** : 68.

P.N.G. : n° 1453, II/gd/4, 25.III.1951, leg. H.D.S. (1 ♀); n° 1498, II/gd/4, 28.II.1951, leg. H.D.S. (1 ♀); n° 1651, II/ge/4, 11.IV.1951, leg. H.D.S. (1 ♂); n° 2543/1, II/1/gd/4; 6-29.VIII.1951, leg. H.D.S. (2 ♀♀); n° 2543/3, II/3/gd/4, 6-29.VIII.1951, leg. H.D.S. (1 ♀), n° 2544, II/III/gd/4, 13.IX-1.X.1951, leg. H.D.S. (1 ♂, 1 ♀); n° 2544, II/I/gd/4, 13.IX-1.X.1951, leg. H.D.S. (4 ♂♂, 9 ♀♀); n° 2631, II/fd/17, 10.IX.1951, leg. H.D.S. (2 ♂♂, 4 ♀♀); n° 2633/1, I/II/gd/4, 6.IX.1951, leg. H.D.S. (1 ♀); n° 3071, II/id/4, 7.XI.1951, leg. H.D.S. (1 ♂).

Number of specimens : 9 ♂♂, 20 ♀♀.

Geographical distribution. — Senegal. Portuguese Guinea. Congo (P.N.G.).

***Catharsius garambae** n. sp.

(Fig. 51.)

P.N.G. : n° 3536, II/ed/6, 27.IV.1952 (1 ♂, holotype).

Geographical distribution. — Congo : P.N.G.

Catharsius ninus GILLET.

(Figs. 36-37.)

Catharsius ninus GILLET, 1918, *Zool. Meded.*, **4** : 147 [type : Stanleyville (R.C.), I.R.S.N.B. !].

P.N.G. : n° 3485, Aka, 20.V.1952, leg. H.D.S. (1 ♂).

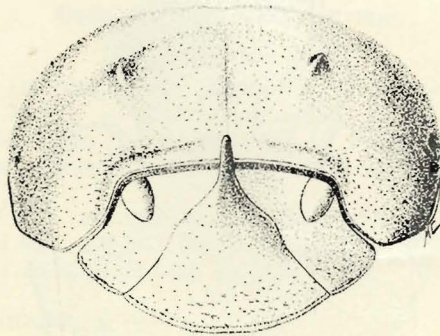
Geographical distribution. — Congo (Stanleyville, P.N.G.).

Catharsius platycerus KLUG.

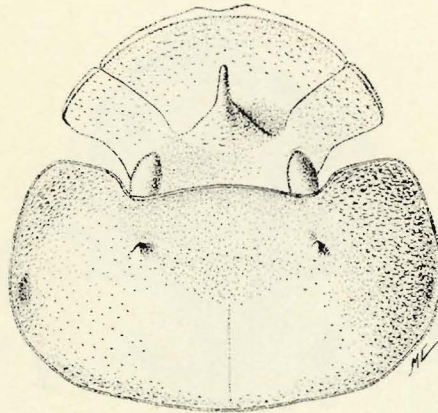
(Figs. 38-39.)

Catharsius platycerus KLUG, 1855, *Monatsb. Berlin Akad.*, 655 [type : Sena (P.M.), M.Z.B. !]; 1862, *Peter's Reise*, 240, pl. 13, f. 7. — PÉRINGUEY, 1900 (1901), *Trans. S. Afr. Phil. Soc.*, **12** : 325, 326. — GILLET, 1911, *Col. Cat.*, JUNK, **38** : 70. — JANSSENS, 1939, *Expl. Parc Nat. Albert*, Mission G. F. DE WITTE, (29) : 45.

Catharsius gibbicollis GERSTAECKER, 1884, *Jahr. Wiss. Anstalt. Hamb.*, **1** : 50.
— GILLET, 1907, *Ann. Mus. Civ. Genova*, **3** (3) : 595.



36



37

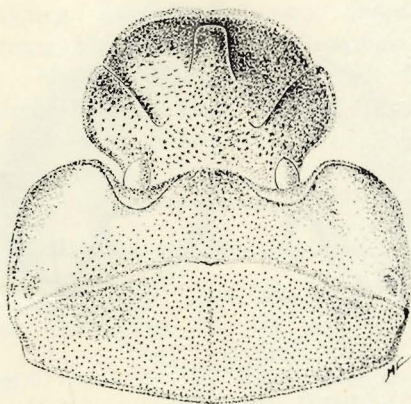
FIGS. 36-37. — *Catharsius ninus* GILLET.
Head and pronotum.

36 : Type ♂, anterior view. — 37 : Type ♂, dorsal view.

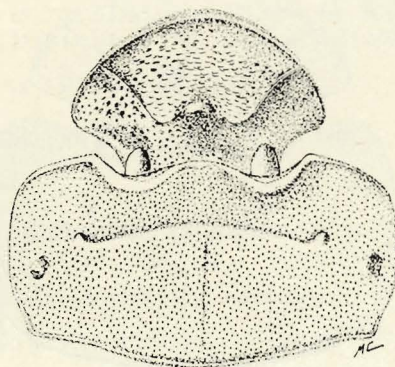
Catharsius obtusicornis BOHEMAN, 1857, *Ins. Caffr.*, **2** : 217 [type : Cafraria, N.R.S. !]. — FELSCHE, 1901, *Deutsche Ent. Zeitschr.*, 149; 1904, *Arkiv. Zool.*, 400. — GILLET, 1911, *Col. Cat.*, JUNK, **38** : 69. — FERREIRA, 1960, *Rev. Ent. Moç.*, **3** (1) : 8, 29, 50, figs. 22, 23.

Catharsius princeps KOLBE, 1893, *Sitz. — Ber. Ges. naturf. Fr.*, Berlin, 140 [type : Stanley pool (R.C.), M.Z.B. !].

P.N.G. : n° 1455, II/hd/4, 23.III.1951, leg. H.D.S. (2 ♂♂); n° 1646, II/ed/4, 29.III.1951, leg. J.V. (8 ♂♂, 6 ♀♀); n° 1649, II/ec/4, 3.IV.1951, leg. H.D.S. (1 ♂, 2 ♀♀); n° 1747, II/ed/4, 4.V.1952, leg. H.D.S. (2 ♂♂); n° 2099, II/dd/4, 7.VI.1951, leg. H.D.S. (2 ♀♀); n° 3526, II/hd/4, 28.IV.1952, leg. H.D.S. (4 ♀♀); n° 3534, II/id/4, 1.IV.1952, leg. H.D.S. (1 ♀); n° 3536, II/ed/6, 27.IV.1952, leg. H.D.S. (1 ♂, 1 ♀); n° 3662, II/he/4, 28.V.1952, leg. H.D.S. (9 ♂♂, 13 ♀♀);



38



39

FIGS. 38-39. — *Catharsius platycerus* KLUG.

Head and pronotum.

38 : Type ♂. — 39 : Type ♀.

n° 3663, II/id/4, 29.V.1952, leg. H.D.S. (4 ♂♂, 7 ♀♀); n° 3666, II/ge/6, 29.V.1952, leg. H.D.S. (6 ♂♂, 6 ♀♀); n° 3667, II/ie/4, 4.VI.1952, leg. H.D.S. (3 ♂♂, 1 ♀); n° 3669, II/hd/9, 24.VI.1952, leg. H.D.S. (2 ♂♂); n° 3687, II/ie/4, 4.VI.1952, leg. H.D.S. (10 ♂♂, 7 ♀♀); n° 3998, II/id/4, 2.VII.1952, leg. H.D.S. (2 ♂♂, 3 ♀♀); n° 4002, II/ie/4, 17.VII.1952, leg. H.D.S. (1 ♀); n° 4004, II/ie/4, 26.VI.1952, leg. H.D.S. (2 ♂♂, 1 ♀); n° 4005, II/ie/4, 9.VIII.1952, leg. H.D.S. (1 ♀); n° 4009, PFSK/7/3, 31.VII.1952, leg. H.D.S. (2 ♀♀); n° 4014, II/id/4, 2.VII.1952, leg. H.D.S. (3 ♂♂, 3 ♀♀).

Number of specimens : 55 ♂♂, 61 ♀♀.

Geographical distribution. — Cape Province (Cafraria. Congo (Bambesa, Stanley pool, Rutshuru, Mont Kasali, Katanda, Katoka, P.N.G.). Abyssinie. Mozambique (Sena).

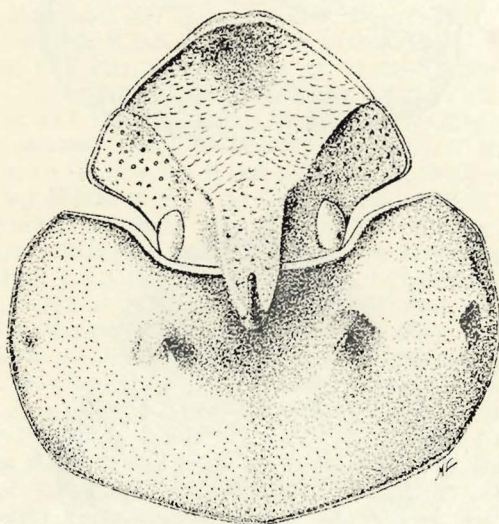
Catharsius phidias OLIVIER.

(Fig. 40.)

Catharsius phidias OLIVIER, 1789, *Entom.*, **1**, *Scarab.*, 106, t. 17, f. 153 (type : Senegal, M.P.). — CASTELNAU, 1840, *Hist. Nat. Col.*, **2** : 77. — GILLET, 1911, *Col. Cat.*, JUNK, **38** : 69. — FERREIRA, 1959, *Expl. Parc Nat. de l'Upemba*, Mission G. F. DE WITTE, (58) : 28, f. 28.

P.N.G. : n° 1403, II/ed/5, 26.I.1951, leg. J.V. (1 ♀); n° 3960, II/id/4, 22.VIII.1952, leg. H.D.S. (1 ♀); n° 3527, II/id/4, 1.V.1952, leg. H.D.S. (1 ♀); n° 3665, II/ge/6, 29.V.1952, leg. H.D.S. (1 ♀); n° 1647, II/cd/4, 29.III.1952, leg. J.V. (2 ♀♀).

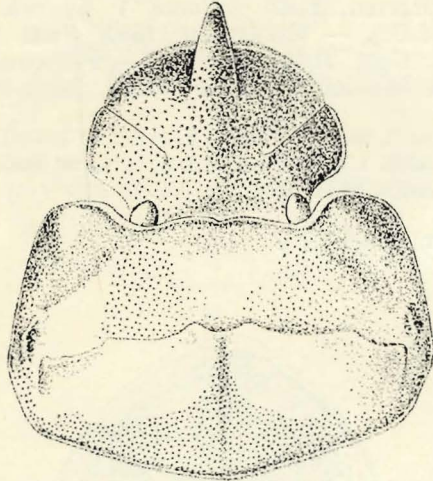
Number of specimens : 6 ♀ ♀.



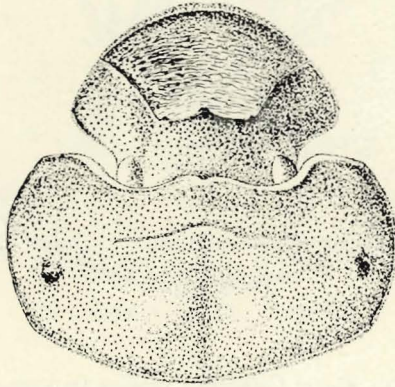
40

FIG. 40. — *Catharsius phidias* OLIVIER.
Head and pronotum (type ♂), dorsal view.

Geographical distribution. — Senegal. Congo (Mabwe, Kanonga, Kilwezi, Kankunda, Kimiala, Sampwe, Kenia, Ngozie, Dipidi, Lusinga river, Kafwi, Katongo, Buye-Bala, Kapelwa, Mukana, Kabwekano, Kalumengongo, Kundelungu, P.N.G.).



41



42

FIGS. 41-42. — *Catharsius polynices* KOLBE.
Head and pronotum, dorsal view.
41 : Type ♂. — 42 : Type ♀.

***Catharsius polynices** KOLBE.

(Figs. 41-42.)

Catharsius polynices KOLBE, 1893, *Sitz. Ber. Ges. naturf. Fr.*, Berlin, 135 (type : Lake Nyasa, M.Z.B. !). — GILLET, 1907, *Ann. Mus. Civ. Stor. nat. Genova*, 3 (3) : 596; 1911, *Col. Cat.*, JUNK, 38 : 70.

P.N.G. : n° 202, I/b/1, 8.II.1950, leg. H.D.S. (1 ♀); n° 380, I/o/1, 6.IV.1950, leg. H.D.S. (1 ♀); n° 399, I/o/1, 13.IV.1950, leg. H.D.S. (2 ♂♂); n° 515, I/o/1, 15.IV.1950, leg. H.D.S. (1 ♂, 2 ♀♀); n° 825, I/o/1, 1-15.IX.1950, leg. G.D. (4 ♀♀); n° 995, II/e, 18.XII.1950, leg. H.D.S. (2 ♀♀); n° 1379, II/hd/4, 21.II.1951, leg. H.D.S. (2 ♂♂, 2 ♀♀); n° 1391, II/fc/5, 28.II.1951, leg. H.D.S. (1 ♀); n° 1402, II/ec/4, 5.III.1951, leg. H.D.S. (1 ♀); n° 1643, II/gd/4, 28.IV.1951, leg. H.D.S. (1 ♀); n° 1555, II/gd/4, 16.IV.1952, leg. H.D.S. (1 ♀); n° 1595, II/gd/4, 20.IV.1951, leg. H.D.S. (2 ♂♂, 1 ♀); n° 1643, II/gd/4, 28.IV.1951, leg. H.D.S. (1 ♀); n° 1646, II/ed/4, 29.III.1951, leg. J.V. (1 ♂, 2 ♀♀); n° 1647, II/cd/4, 29.III.1951, leg. J.V. (1 ♀); n° 1648, II/ec/4, 3.IV.1951, leg. H.D.S. (1 ♀); n° 1649, II/ec/4, 3.IV.1951, leg. H.D.S. (3 ♂♂, 3 ♀♀); n° 1747, II/ed/4, 4.V.1951, leg. H.D.S. (12 ♂♂, 18 ♀♀); n° 1749, II/ed/8, 30.IV.1951, leg. J.V. (1 ♂); n° 1813, II/gd/4, 24.V.1951, leg. H.D.S. (2 ♂♂, 3 ♀♀); n° 1859, II/gd/4, 5.VI.1951, leg. H.D.S. (3 ♀♀); n° 2098, II/gc/4, 13.V.1951, leg. H.D.S. (8 ♂♂, 24 ♀♀); n° 2099, II/dd/4, 7.VI.1951, leg. H.D.S. (122 ♂♂, 145 ♀♀); n° 2108, II/fb/4, 18.IV.1951, leg. J.V. (11 ♂♂ maj., 10 ♂♂ minor, 17 ♀♀); n° 2109, II/ge/4, 18.V.1951, leg. H.D.S. (2 ♂♂, 1 ♀); n° 2133, II/gd/4, 24.VII.1951, leg. H.D.S. (1 ♂ minor); n° 2366, II/id/4, 28.VII.1951, leg. H.D.S. (31 ♂♂ major, 50 ♂♂ minor, 125 ♀♀); n° 2367, II/ge/6, 17.VII.1951, leg. H.D.S. (94 ♂♂ major, 39 ♂♂ minor, 127 ♀♀); n° 2368, II/nf/2, 13.VIII.1951, leg. H.D.S. (2 ♂♂, 3 ♂♂ minor, 5 ♀♀); n° 2369, II/dd/4, 7.VIII.1951, leg. H.D.S. (9 ♂♂, 6 ♂♂ minor, 10 ♀♀); n° 2370, II/dd/4, 22.VIII.1951, leg. H.D.S. (1 ♂, 2 ♂♂ minor); n° 2371, II/de/4, 7.VIII.1951, leg. H.D.S. (1 ♀); n° 2482, II/gd/4, 24.IX.1951, leg. H.D.S. (1 ♂); n° 2524, II/gd/4, 8.X.1951, leg. H.D.S. (2 ♂♂, 1 ♀); n° 2543, II/l/gd/4, 6-29.VIII.1951, leg. H.D.S. (1 ♂, 3 ♀♀); n° 2543/2, II/gd/4, 6-29.VIII.1951, leg. H.D.S. (1 ♂ minor); n° 2543, II/3/gd/4, 6-29.VIII.1951, leg. H.D.S. (4 ♀♀); n° 2545, II/id/4, 10.IX.1951, leg. H.D.S. (23 ♂♂, 22 ♂♂ minor, 80 ♀♀); n° 2546, II/id/4, 10.IX.1951, leg. H.D.S. (13 ♂♂, 22 ♀♀); n° 2627, II/hd/4, 3.IX.1951, leg. H.D.S. (2 ♂♂ minor, 7 ♀♀); n° 2628, II/dd/4, 19.IX.1951, leg. H.D.S. (10 ♂♂, 24 ♂♂ minor, 13 ♀♀); n° 2629, II/id/4, 25.IX.1951, leg. H.D.S. (10 ♂♂, 36 ♂♂ minor, 47 ♀♀); n° 2630, II/id/4, 2.X.1951, leg. H.D.S. (2 ♂♂, 1 ♂ minor, 2 ♀♀); n° 2631, II/fd/4, 10.IX.1951, leg. H.D.S. (2 ♂♂); n° 2632, II/hd/4, 3.IX.1951, leg. H.D.S. (2 ♂♂ minor, 1 ♀); n° 2633/1, 1/II/gd/4, 6.IX.1951, leg. H.D.S. (1 ♂, 5 ♀♀); n° 2633/2, 2/II/fd/4, 6.IX.1951, leg. H.D.S. (1 ♂ minor, 2 ♀♀); n° 2634, II/je/4, 8.X.1951, leg. H.D.S. (7 ♂♂, 6 ♂♂ minor, 24 ♀♀); n° 2635, II/je/4, 8.X.1951, leg. H.D.S. (2 ♂♂); n° 2637, II/jd/4, 3.X.1951, leg. H.D.S. (4 ♂♂, 4 ♂♂ minor, 7 ♀♀); n° 2638, II/ed/4, 2.X.1951, leg. H.D.S. (29 ♂♂, 32 ♀♀); n° 2639, II/ie/4, 28.IX.1951, leg. H.D.S. (1 ♂ minor, 3 ♀♀); n° 3071, II/id/4, 7.XI.1951, leg. H.D.S. (20 ♂♂, 6 ♂♂ minor, 28 ♀♀); n° 3072, II/hd/4, 14.XII.1951, leg. H.D.S. (1 ♂ minor, 3 ♀♀); n° 3073, II/hd/4, 14.XII.1951, leg. H.D.S. (2 ♀♀); n° 3075, II/hd/4, 15.X.1951, leg. H.D.S. (4 ♂♂ minor); n° 3482, Aka, 19.V.1952, leg. H.D.S. (1 ♂, 1 ♂ minor); n° 3526, II/hd/4, 28.IV.1952, leg. H.D.S. (47 ♂♂, 40 ♂♂ minor, 116 ♀♀); n° 3532, II/ge/6, 29.IV.1952, leg. H.D.S. (20 ♂♂, 11 ♂♂ minor, 22 ♀♀); n° 3533, II/ge/6, 29.V.1952, leg. H.D.S. (1 ♂, 1 ♂ minor, 8 ♀♀); n° 3536, II/ed/6, 27.IV.1952, leg. H.D.S. (49 ♂♂, 10 ♂♂ minor, 37 ♀♀); n° 3638, II/ed/4, 2.X.1951, leg. H.D.S. (1 ♂, 3 ♀♀); n° 3662, II/he/4, 28.V.1952, leg. H.D.S. (118 ♂♂, 133 ♀♀, 69 ♂♂ minor); n° 3663, II/id/4, 29.V.1952, leg. H.D.S. (24 ♂♂, 3 ♂♂ minor, 35 ♀♀); n° 3664, II/id/4, 29.V.1952, leg. H.D.S. (117 ♂♂, 2 ♂♂ minor, 103 ♀♀); n° 3665, II/ge/6, 29.V.1955, leg. H.D.S. (55 ♂♂, 34 ♂♂ minor, 31 ♀♀); n° 3666, II/ge/6, 29.V.1952, leg. H.D.S. (38 ♂♂, 2 ♂♂ minor, 57 ♀♀); n° 3667, II/ie/4, 4.VI.1952, leg. H.D.S. (102 ♂♂, 19 ♂♂ minor, 164 ♀♀); n° 3669, II/hd/9, 24.VI.1952, leg. H.D.S. (4 ♂♂, 10 ♀♀); n° 3672, II/ie/4, 6.VI.1952, leg. H.D.S. (1 ♂ minor); n° 3687, II/ie/4, 4.VI.1952, leg. H.D.S. (85 ♂♂, 29 ♂♂ minor, 138 ♀♀); n° 3699, II/id/4, 29.V.1952, leg. H.D.S. (127 ♂♂, 85 ♂♂ minor, 194 ♀♀); n° 3960, II/id/4, 22.VIII.1952,

leg. H.D.S. (164 ♂♂, 108 ♂♂ minor, 283 ♀♀); n° 3998, II/id/4, 2.VII.1952, leg. H.D.S. (44 ♂♂, 19 ♂♂ minor, 113 ♀♀); n° 4002, II/ie/4, 17.VII.1952, leg. H.D.S. (45 ♂♂, 47 ♂♂ minor, 209 ♀♀); n° 4003, II/hd/4, 16.VIII.1952 (142 ♂♂, 89 ♂♂ minor, 195 ♀♀); n° 4004, II/le/4, 26.VI.1952, leg. H.D.S. (90 ♂♂, 36 ♂♂ minor, 110 ♀♀); n° 4005, II/ie/4, 9.VIII.1952, leg. H.D.S. (72 ♂♂, 36 ♂♂ minor, 114 ♀♀); n° 4009, PFSK/7/3, 31.VII.1952, leg. H.D.S. (25 ♂♂, 38 ♀♀, 16 ♂♂ minor); n° 4010, II/fc/6, 4.VII.1952, leg. H.D.S. (80 ♂♂, 56 ♂♂ minor, 109 ♀♀); n° 4011, II/fd/5, 24.VI.1952, leg. H.D.S. (55 ♂♂, 39 ♂♂ minor, 82 ♀♀); n° 4012, II/ie/4, 17.VII.1952, leg. H.D.S. (18 ♂♂, 12 ♂♂ minor, 59 ♀♀); n° 4013, II/gd/4, 4.VIII.1952, leg. H.D.S. (84 ♂♂, 30 ♂♂ minor, 94 ♀♀); n° 4014, II/id/4, 2.VII.1952, leg. H.D.S. (30 ♂♂, 36 ♂♂ minor, 63 ♀♀); n° 4015, II/id/4, 9.VIII.1952, leg. H.D.S. (6 ♂♂, 9 ♂♂ minor, 12 ♀♀); n° 4016, II/ie/4, 9.VIII.1952, leg. H.D.S. (34 ♂♂, 35 ♂♂ minor, 70 ♀♀); n° 4017, II/fc/6, 4.VII.1952, leg. H.D.S. (14 ♂♂, 11 ♂♂ minor, 33 ♀♀); n° 4019, Iso/II, 12.VI.1952, leg. H.D.S. (4 ♂♂, 2 ♂♂ minor, 1 ♀); n° 4020, Ndelele/3, 29.VII.1952, leg. H.D.S. (6 ♂♂, 5 ♂♂ minor, 8 ♀♀); n° 4046, II/ee/4, 5.IX.1952, leg. H.D.S. (19 ♂♂, 10 ♂♂ minor, 31 ♀♀); n° 4049, II/hc/4, 5.IX.1952, leg. H.D.S. (44 ♂♂, 34 ♂♂ minor, 85 ♀♀); n° 4051, II/id/4, 22.VIII.1952, leg. H.D.S. (42 ♂♂, 43 ♂♂ minor, 113 ♀♀).

Number of specimens : 2.241 ♂♂, 1.201 ♂♂ minor, 3.663 ♀♀.

Geographical distribution. — Portuguese Guinea. Nyasa See. Congo (P.N.G.).

***Catharsius saegeri** n. sp.

(Fig. 52.)

P.N.G. : n° 3687, II/ie/4, 4.VI.1952, leg. H.D.S. (1 ♂, holotype); n° 2098, II/ge/4, 13.V.1951, leg. H.D.S. (1 ♀, alotype).

Geographical distribution. — Congo (P.N.G.).

Catharsius sesostris WATERHOUSE.

Catharsius sesostris WATERHOUSE, 1888, *Proc. Zool. Soc. Lond.*, 86 (type : Egypt, B.M.). — GILLET, 1911, *Col. Cat.*, JUNK, **38** : 70. — BALTHASAR, 1935, *Best. europ. Col.*, **115**, *Scarab.*, (1) : 66. — JANSSENS, 1939, *Expl. Parc Nat. Albert*, Mission G. F. DE WITTE, (29) : 44, pl. 1, f. 7, 8. — FERREIRA, 1959, *Expl. Parc Nat. de l'Upemba*, Mission G. F. DE WITTE, (58) : 29.

Copris pithecius OLIVIER (non FABRICIUS), 1790, *Entom.*, **1**, *Scarab.*, 117, pl. 9, f. 73; 1790, *Encycl. méth.*, **5** : 159. — CASTELNAU, 1840, *Hist. Nat. Col.*, **2** : 78.

Catharsius pylades PÉRINGUEY, 1900 (1901), *Trans. S. Afr. Phil. Soc.*, **12** : 325, 332, pl. 33, f. 25, pl. 38; 1908, *Trans. S. Afr. Phil. Soc.*, **13** : 629. — GILLET, 1907, *Ann. Mus. Civ. Genova*, **3** (3) : 597.

P.N.G. : n° 515, I/o/1, 15.IV.1950, leg. H.D.S. (1 ♂, 1 ♀); n° 825, I/o/1, 1-15.IX.1950, leg. G.D. (1 ♀); n° 1391, II/fc/5, 28.II.1951, leg. H.D.S. (1 ♂); n° 1499, II/ec/4, 20.III.1951, leg. H.D.S. (1 ♂); n° 1650, II/gc/4, 22.III.1951, leg. H.D.S. (1 ♀); n° 1651, II/gc/4, 11.IV.1951, leg. H.D.S. (1 ♀); n° 1749, II/ed/8, 30.IV.1952, leg. J.V. (1 ♂); n° 1788, II/gd/4, 18.V.1951, leg. H.D.S. (1 ♂); n° 1901, II/fd/18, 11.VI.1951, leg. H.D.S. (1 ♂); n° 2099, II/dd/4, 7.VI.1951, leg. H.D.S. (1 ♀); n° 2101, II/gd/4, 27.V.1951, leg. H.D.S. (1 ♂, 1 ♀); n° 2368, II/nf/2, 13.VIII.1951, leg. H.D.S. (1 ♀); n° 2543, II/l/gd/4, 6-29.VIII.1951, leg. H.D.S. (2 ♂♂); n° 2628, II/dd/4, 19.IX.1951, leg. H.D.S. (1 ♀); n° 2629, II/id/4, 25.IX.1951, leg. H.D.S. (1 ♂, 1 ♀);

n° 2631, II/fd/17, 10.IX.1951, leg. H.D.S. (1 ♀); n° 2633/1, 1/II/gd/4, 6.IX.1951, leg. H.D.S. (1 ♀); n° 2633/2, 2/II/fd/4, 6.IX.1951, leg. H.D.S. (1 ♀); n° 2637, II/jd/4, 3.X.1951, leg. H.D.S. (1 ♂, 1 ♀); n° 2638, II/ed/4, 2.X.1951, leg. H.D.S. (4 ♂♂, 2 ♀♀); n° 3071, II/id/4, 7.XI.1951, leg. H.D.S. (1 ♂); n° 3074, II/hd/4, 13.X.1951, leg. H.D.S. (1 ♀); n° 3527, II/id/4, 1.V.1952, leg. H.D.S. (1 ♀); n° 3536, II/ed/6, 27.IV.1952, leg. H.D.S. (2 ♂♂); n° 3662, II/he/4, 28.V.1952, leg. H.D.S. (1 ♂, 6 ♀♀); n° 3663, II/id/4, 29.V.1952, leg. H.D.S. (3 ♂, 4 ♀♀); n° 3665, II/gc/6, 29.V.1952, leg. H.D.S. (1 ♀); n° 3666, II/gc/6, 29.V.1952, leg. H.D.S. (1 ♀); n° 3667, II/ie/4, 4.VI.1952, leg. H.D.S. (1 ♂, 3 ♀♀); n° 3687, II/ie/4, 4.VI.1952, leg. H.D.S. (3 ♂♂, 2 ♀♀); n° 3960, II/id/4, 22.VIII.1952, leg. H.D.S. (2 ♂♂, 3 ♀♀); n° 3998, II/id/4, 2.VII.1952, leg. H.D.S. (2 ♂♂, 2 ♀♀); n° 4002, II/ie/4, 17.VII.1952, leg. H.D.S. (7 ♂♂, 5 ♀♀); n° 4003, II/hd/4, 16.VII.1952, leg. H.D.S. (5 ♂♂, 1 ♀); n° 4004, II/le/4, 26.VI.1952, leg. H.D.S. (1 ♂, 1 ♀); n° 4009, PFSK/7/3, 31.VII.1952, leg. H.D.S. (4 ♂♂, 7 ♀♀); n° 4010, II/fc/6, 4.VII.1952, leg. H.D.S. (2 ♀♀); n° 4011, II/fd/5, 24.VI.1952, leg. H.D.S. (1 ♂); n° 4013, II/gd/4, 4.VIII.1952, leg. H.D.S. (2 ♂♂, 2 ♀♀); n° 4014, II/id/4, 2.VII.1952, leg. H.D.S. (2 ♂♂, 3 ♀♀); n° 4015, II/id/4, 9.VIII.1952, leg. H.D.S. (1 ♂); n° 4016, II/ie/4, 9.VIII.1952, leg. H.D.S. (4 ♀♀); n° 4051, II/id/4, 22.VIII.1952, leg. H.D.S. (1 ♀).

Number of specimens : 53 ♂♂, 65 ♀♀.

Geographical distribution. — Guinea. Southern Rhodesia. Natal. Nigeria. Tanganyika. Mozambique. Erithrea (Ghinda). Somalia (Dolo, Giuba). Angola (between Capalongo and Dongo; Bailundo; Muleke; Kuvangu; Bimbi). Egypt. Congo [Kaswabilenga, Kateke, Kankunda, Lusinga, Mukana, Vitshumbi, Kamande, Katanda, Tshambi, Bokuma, Léopoldville, Elisabethville, Kasenyi, Rwindi, Bunia, Burunga, Bitashimwa, Munagana, Kalinga, Ninda, Burambi, Gahinga, Mayumbu forest, Tshamugussa], P.N.G.

Catharsius tricornutus DE GEER.

(Fig. 23.)

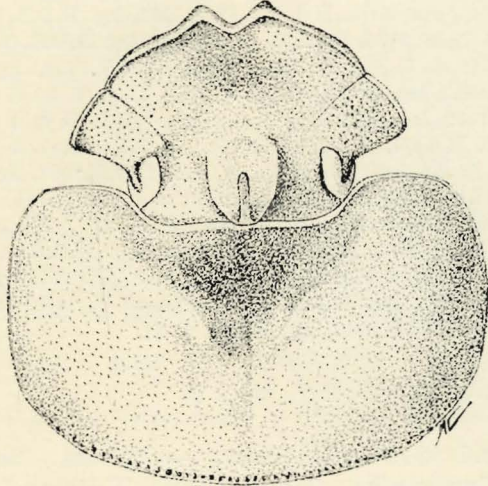
Catharsius tricornutus DE GEER, 1778, *Mém. Ins.*, 7 : 637, t. 47, f. 16. — KOLBE, 1893, *Sitz. Ber. Ges. naturf. Fr.*, Berlin, 139. — PÉRINGUEY, 1900 (1901), *Trans. S. Afr. Phil. Soc.*, 12 : 325, 333, t. 33, f. 13. — GILLET, 1911, *Col. Cat.*, JUNK, 38 : 71. — FERREIRA, 1959, *Expl. Parc Nat. de l'Upemba*, Mission G. F. DE WITTE, (58) : 30, f. 29.

Catharsius areolatus BOHEMAN, 1857, *Ins. Caffr.*, 2 : 222.

Catharsius nemestrinus FABRICIUS, 1781, *Spec. Ins.*, 22. — HERBST, 1789, *Käfer*, 2 : 6, t. 7, f. 6. — BOHEMAN, 1857, *Ins. Caffr.*, 2 : 220.

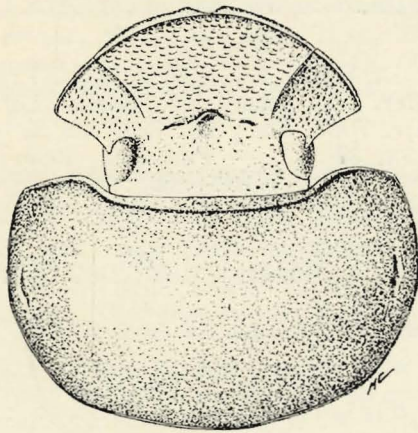
P.N.G. : n° 1403, II/ed/5, 26.I.1951, leg. J.V. (1 ♀); n° 1647, II/ed/4, 19.III.1951, leg. J.V. (2 ♀♀).

Geographical distribution. — Congo : [Mabwe], P.N.G. Mozambique (Limpopo river, Pungue river). Transvaal (Zoutpansberg, Lydenburg, Pretoria, Nelspruit, Zoutpan). Southern Rhodesia (Salisbury, Chirinda forest). Kalahari (Maun). Cape Province (Port Elizabeth). Natal (Bwana M'Kubwa). Angola (Mukoti, Muleke).



43

FIG. 43. — *Metacatharsius peleus* OLIVIER.
Head and pronotum (♂, dorsal view).



44

FIG. 44. — *Metacatharsius useramus* KOLBE.
Head and pronotum, dorsal view.

Subgenus **METACATHARIUS** PAULIAN.

Metacatharsius PAULIAN, 1939, *Rev. fr. d'Ent.*, **6** (1): 13. — FERREIRA, 1955, *Bol. Soc. Ent. Moc.*, (94): 313.

Metacatharsius peleus OLIVIER.

(Fig. 43.)

Catharsius peleus OLIVIER, 1789, *Entom.*, **1**, *Scarab.*, 186, t. 28, f. 249 (type : Senegal, M.P.); 1790, *Encycl. Méth.*, **5** : 167. — HAROLD, 1878, *Mitth. Münch. Ent. Ver.*, **2** : 42. — GILLET, 1911, *Col. Cat.*, JUNK, **38** : 69. — FERREIRA, 1959, *Expl. Parc Nat. de l'Upemba*, Mission G. F. DE WITTE, (58) : 26, f. 21.

Metacatharsius peleus PAULIAN, 1939, *Rev. fr. d'Ent.*, **6** (1): 14. — MÜLLER, 1947, *Atti Mus. Civ. Stor. nat.*, Trieste, **16** (7): 90.

P.N.G. : n° 437, I/o/1, 22.IV.1950, leg. H.D.S. (3 ♂♂); n° 511, I/o/1, 10.V.1950, leg. H.D.S. (1 ♂).

Number of specimens : 4 ♂♂.

Geographical distribution. — Senegal. Sudan. Haut Volta (Oubangui). Congo : [Mabwe], P.N.G.

***Metacatharsius useramus** KOLBE.

(Fig. 44.)

Catharsius useramus KOLBE, 1893, *Sitz. — Ber. Ges. naturf. Fr.*, Berlin., 147 [type : Mwiansi (Tg.), M.Z.B.]. — GILLET, 1911, *Col. Cat.*, JUNK, **38** : 71.

Metacatharsius useramus PAULIAN, 1939, *Rev. fr. d'Ent.*, **6** (1): 16.

P.N.G. : n° 3665, II/gc/6, 29.V.1952, leg. H.D.S. (3 sp.); n° 3662, II/he/4, 28.V.1952, leg. H.D.S. (2 sp.); n° 3536, II/ed/6, 27.IV.1952, leg. H.D.S. (2 sp.); n° 4013, II/gd/4, 4.VIII.1952, leg. H.D.S. (1 sp.); n° 1649, II/ec/4, 3.IV.1951, leg. H.D.S. (1 sp.).

Number of specimens : 9.

Geographical distribution. — Tanganyika (Mwiansi in Useramo). Congo : P.N.G.

Subtribe PINOTINA.

- Copris* BURMEISTER, 1846, *Gen. Ins.*, Heft 10, Col. nr. 27 (pars).
Pinotinae KOLBE, 1905, *Zool. Jahrb.*, Suppl. **8** : 548, 588.
Pinotides GILLET, 1911, *Col. Cat.*, JUNK, **38** : 44.
Pinotina JANSSENS, 1949, *Bull. Inst. royal Sc. nat. Belg.*, **25** (15) : 29.

Genus **PEDARIA** CASTELNAU.

- Pedaria* CASTELNAU, 1832, *Ann. Soc. ent. Fr.*, **1** : 403 (type : *Pedaria nigra* CASTELNAU). — LACORDAIRE, 1856, *Gen. Col.*, **3** : 88, 89. — PÉRINGUEY, 1900 (1901), *Trans. S. Afr. Phil. Soc.*, **12** : 109, 277. — GILLET, 1911, *Col. Cat.*, JUNK, **38** : 45. — BOUCOMONT, 1922, *Bull. Mus. Hist. Nat.*, Paris, **7** : 490. — LEA, 1923, *Rec. S. Austr. Mus.*, **2** : 394. — CARTER, 1936, *Proc. Linn. Soc. N. S. Wales*, **61** : 101. — BALTHASAR, 1937, *Arb. morph. tax. Ent. Berl.*, **4** : 202. — JANSSENS, 1939, *Expl. Parc Nat. Albert*, Mission G. F. DE WITTE, (29) : 6, 9. — FERREIRA, 1954, *Mem. Mus. Dr. Alvaro de Castro*, **4** : 26; 1959, *Expl. Parc Nat. de l'Upemba*, Mission G. F. DE WITTE, (58) : 31.

Pedaria criberrima WATERHOUSE.

- Pedaria criberrima* WATERHOUSE, 1890, *Ann. Mag. Nat. Hist.*, **6** (6) : 377 [type : Old Calabar (Ng.), B.M.]. — GILLET, 1911, *Col. Cat.*, JUNK, **38** : 45. — BOUCOMONT, 1922, *Bull. Mus. Hist. Nat.*, Paris, **7** : 492. — FERREIRA, 1959, *Expl. Parc Nat. de l'Upemba*, Mission G. F. DE WITTE, (58) : 31.

P.N.G. : n° 1651, II/ge/4, 11.IV.1951, leg. H.D.S. (2 sp.); n° 1379, II/hd/4, 21.II.1951, leg. H.D.S. (2 sp.); n° 347, I/b/1, 29.III.1950, leg. H.D.S. (3 sp.); n° 515, I/o/1, 15.IV.1950, leg. H.D.S. (6 sp.); n° 3975, II/je/4, 26.VIII.1952, leg. H.D.S. (2 sp.); n° 3744, II/dd/9, 7.VII.1952, leg. H.D.S. (7 sp.); n° 3739, II/ge/11, 4.VII.1952, leg. H.D.S. (3 sp.); n° 194, I/o/1, 4.II.1950, leg. H.D.S. (1 sp.); n° 4022, II/je/4, 3.IX.1952, leg. H.D.S. (1 sp.); n° 1364, II/ge/9, 12.III.1951, leg. H.D.S. (1 sp.); n° 4059, II/ge/4, 16.IX.1952, leg. H.D.S. (1 sp.); n° 3529, II/ge/6, 29.IV.1952, leg. H.D.S. (1 sp.); n° 2101, II/gd/4, 27.V.1951, leg. H.D.S. (1 sp.); n° 1398, II/ke/4, 15.II.1951, leg. H.D.S. (1 sp.); n° 1327, II/fd/5, 6.III.1951, leg. H.D.S. (1 sp.); n° 1409, II/gd/4, 16.III.1951, leg. H.D.S. (1 sp.); n° 1813, II/gd/4, 24.V.1951, leg. H.D.S. (1 sp.); n° 2426, II/id/4, 10.IX.1951, leg. H.D.S. (1 sp.).

Number of specimens : 43.

Geographical distribution. — Nigeria (Old Calabar, Minna). Dahomey (Kandy). Ivory Coast. Congo : [Kaswabilenga], P.N.G. French Congo (N'Jari, Nieboro, Fort Archambault, Pays Sara, Dai). Niger (Koulikouro). Bahr el Ghazal (M'Bokou). Ghana. High Volta (Sikasso-Bobo-San). Angola (Bimbi).

Pedaria spinosa BOUCOMONT.

Pedaria spinosa BOUCOMONT, 1922, *Bull. Mus. Hist. Nat.*, Paris, **7** : 491 (types : M.R.C.B.; B.M.).

P.N.G. : n° 3975, II/je/4, 26.VIII.1952, leg. H.D.S. (1 sp.); n° 1379, II/hd/4, 21.II.1951, leg. H.D.S. (1 sp.).

Number of specimens : 2.

Geographical distribution. — Congo : [Kundelungu], P.N.G. Angola (Kuwango, Mukoti).

Pedaria taylori WATERHOUSE var. **decorsei** BOUCOMONT.

BOUCOMONT, 1922, *Bull. Mus. Hist. Nat.*, Paris, **7** : 492. — FERREIRA, 1959, *Expl. Parc Nat. de l'Upemba*, Mission G. F. DE WITTE, (58) : 32.

P.N.G. : n° 285, mont Bamangwa, 7.III.1950, leg. H.D.S. (1 sp.); n° 2426, II/id/4, 10.IX.1951, leg. H.D.S. (1 sp.); n° 2639, II/ie/4, 28.IX.1951, leg. H.D.S. (1 sp.); n° 1281, II/ge/8, 22.II.1951, leg. H.D.S. (1 sp.).

Number of specimens : 4.

Geographical distribution. — French Equatorial Africa (Fort Sibut; Fort Archambault : Ba Karé ou Boungoul; Oubanghi : Fort Possel). Bahr el Ghazal (Nomotina). Northern Rhodesia (Chisanga). Congo [Kas-wabilenga], P.N.G.

Pedaria tuberculigera WATERHOUSE.

Pedaria tuberculigera WATERHOUSE, 1890, *Ann. Mag. Nat. Hist.*, **6** (6) : 375 (type : Senegamb, B.M.). — GILLET, 1911, *Col. Cat.*, JUNK, **38** : 46. — BOUCOMONT, 1922, *Bull. Mus. Hist. Nat.*, Paris, **7** : 491. — FERREIRA, 1959, *Expl. Parc Nat. de l'Upemba*, Mission G. F. DE WITTE, (58) : 32.

P.N.G. : n° 3532, II/ge/4, 29.IV.1952, leg. H.D.S. (1 sp.); n° 515, I/o/1, 15.IV.1950, leg. H.D.S. (1 sp.).

Number of specimens : 2.

Geographical distribution. — Senegamb. Senegal (Dakar). Northern Rhodesia (Mouengoua). Congo : [Mukana], P.N.G.

Tribe ONITINI.

Genus ONITIS FABRICIUS.

Onitis FABRICIUS, 1798, *Suppl. Ent. Syst.*, 2 (type : *Scarabaeus inuus* FABRICIUS); 1801, *Syst. Eleuth.*, 1 : 26. — CASTELNAU, 1840, *Hist. Nat. Col.*, 2 : 88. — LACORDAIRE, 1856, *Gen. Col.*, 3 : 103, 104. — LANSBERGE, 1875, *Ann. Soc. ent. Belg.*, 18 : 14, 49. — BEDEL, 1892, *L'Abeille*, 27 : 251. — REITTER, 1893, *Bestimm. Tab.*, 24 : 217; 1893, (1894), *Verh. naturf. Ver. Brunn.*, 31 : 96. — PÉRINGUEY, 1900 (1901), *Trans. S. Afr. Phil. Soc.*, 12 : 108, 118. — GILLET, 1911, *Col. Cat.*, JUNK, 38 : 92. — ARROW, 1931, *Fauna Brit. India, Col. Lamell.*, 3, *Copr.*, 386. — JANSSENS, 1937, *Mém. Mus. royal d'Hist. nat. Belg.*, 2^e série, (11) : 13, 15; 1938, *Expl. Parc Nat. Albert*, Mission G. F. DE WITTE, (12) : 5, 1951, *Expl. Parc Nat. de l'Upemba*, Mission G. F. DE WITTE, (3) : 7.

Type : *Scarabaeus inuus* FABRICIUS.

***Onitis robustus* BOHEMAN.**

Onitis robustus BOHEMAN, 1857, *Ins. Caffr.*, 2 : 246 (type : Cafraria, N.R.S.). — LANSBERGE, 1875, *Ann. Soc. ent. Belge.*, 51, 75, ♂, ♀. — PÉRINGUEY, 1900 (1901), *Trans. S. Afr. Phil. Soc.*, 12 : 122, 146, t. 34, f. 7. — GILLET, 1911, *Col. Cat.*, JUNK, 38 : 97. — JANSSENS, 1937, *Mém. Mus. royal d'Hist. nat. Belg.*, 2^e série, (11) : 32, 82; 1938, *Expl. Parc Nat. Albert*, Mission G. F. DE WITTE, (12) : 10, 16, pl. f. 7, ♂; 1951, *Expl. Parc Nat. de l'Upemba*, Mission G. F. DE WITTE, (3) : 14, f. 13; 1952, *Bull. Inst. royal Sc. nat. Belg.*, 28 (34) : 5. — FERREIRA, 1958, *South African Animal Life*, 5 : 508, f. 63-65.

Onitis zambesianus PÉRINGUEY, 1896, *Trans. Ent. Soc. Lond.*, 154 (type : Zambeze, S.A.M.).

Onitis lunaris KOLBE, 1897, *Käfer D. O. Afr.*, 145, ♂ (type : Tanganyika, M.Z.B.). — GILLET, 1911, *Col. Cat.*, JUNK, 38 : 96.

P.N.G. : n° 3687, II/ie/4, 4.VI.1952, leg. H.D.S. (1 sp.); n° 2638, II/ed/4, 2.X.1951, leg. H.D.S. (1 sp.); n° 3960, II/id/4, 22.VIII.1952, leg. H.D.S. (1 sp.).

Number of specimens : 3.

Geographical distribution. — Cape Province (Cafraria, Nossob). Tanganyika. Nyasa See. Zambeze. Congo : [Tshambi, monts Kasali, Katanda, Kalinga, Vitshumbi, Kanyazi, Ninda, May ya Moto, Ndeko], P.N.G. Mozambique.