

PLANCHE I

EXPLICATION DES FIGURES.

FIG. 1. — Affleurement rocheux à la tête de source de la Manda (altitude 1.750 m). Aspect de la savane herbeuse du haut plateau des Kibara vers la fin de la saison des pluies (20.IV.1948)

Photo : W. ADAM, 132. (Coll. Inst. Pares Nat. Congo Belge.)

FIG. 2. — L'étang de Diatoka (altitude 1.750 m) à mi-chemin entre la tête de source de la Toka et celle de la Mubale (16.III.1948).

Photo : G. F. DE WITTE, 2490. (Coll. Inst. Pares Nat. Congo Belge.)



Fig. 1. — Vue sur la savane herbeuse du haut plateau des Kibara.

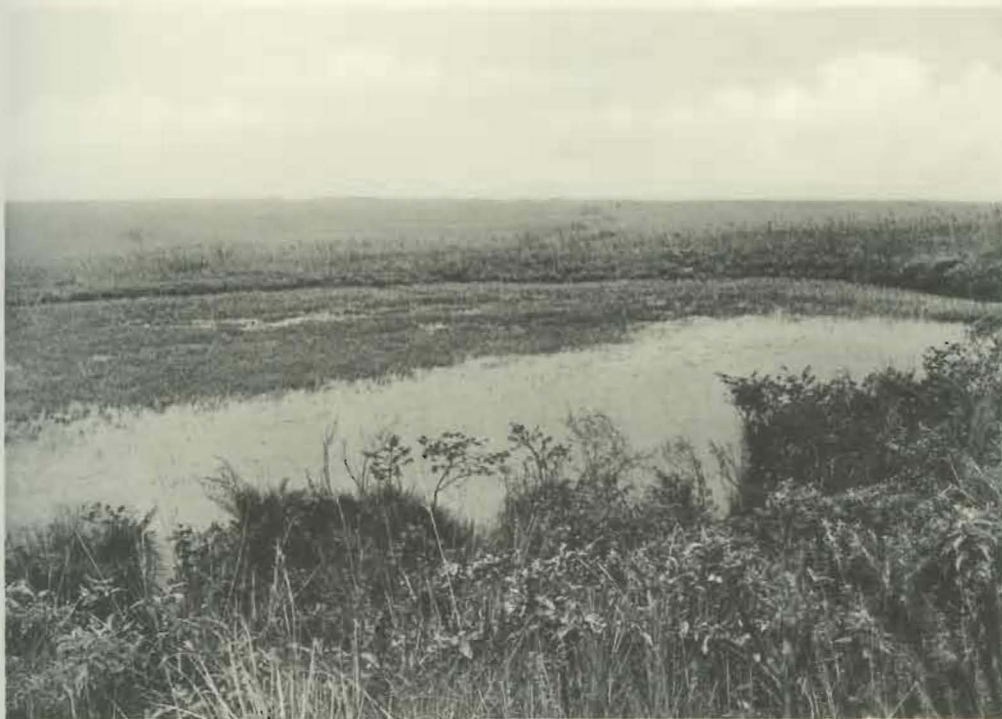


Fig. 2. — Type d'étang permanent en bordure du haut plateau.

PLANCHE II

EXPLICATION DES FIGURES.

FIG. 1. — La galerie forestière de la Lufwi (altitude 1.760 m), affluent de la Grande Kafwe. Le passage du groupement forestier à la savane herbeuse est brusque (19.IV.1948).

Photo : W. ADAM, 129. (Coll. Inst. Pares Nat. Congo Belge.)

FIG. 2. — Passage de la savane herbeuse du haut plateau à la savane arbustive bordière près de la tête de source de la Luanana (altitude 1.500 m), sous-affluent de la Muye (18.XI.1947).

Photo : G. F. DE WITTE, 2567. (Coll. Inst. Pares Nat. Congo Belge.)



Fig. 1. — Aspect de galerie forestière sur le haut plateau des Kibara.



Fig. 2. — Aspect de la savane arbustive bordière du haut plateau.

PLANCHE III

EXPLICATION DES FIGURES.

FIG. 1. — La forêt katangaise à proximité de Masombwe (altitude 1.150 m) à la fin de la saison sèche (22.IV.1949).

Photo : G. F. DE WITTE, 2902. (Coll. Inst. Parcs Nat. Congo Belge.)

FIG. 2. — En savane boisée le passage de la galerie forestière au boisement xérophile et pyro-résistant est net. Rive gauche de la Senze à Kaziba (altitude 1.140 m) (février 1948).

Photo : G. F. DE WITTE, 2438. (Coll. Inst. Parcs Nat. Congo Belge.)

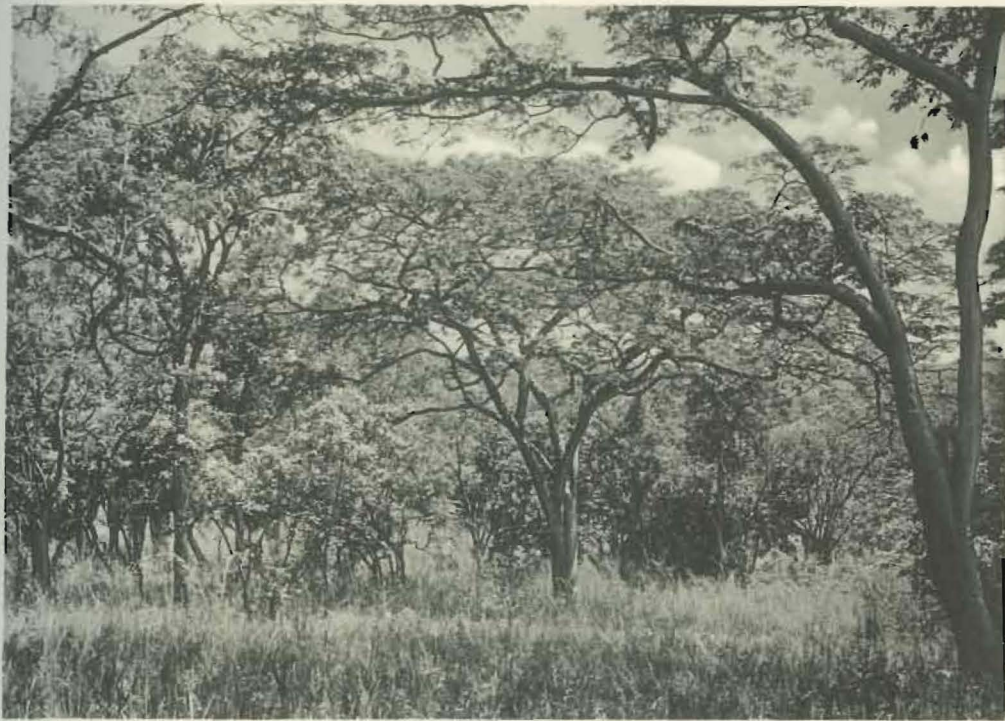


Fig. 1. — Type de savane boisée des basses et des moyennes altitudes (700 - 1400 m.).



Fig. 2. — Aspect de la galerie forestière des moyennes altitudes (700 - 1400 m.).

PLANCHE IV

EXPLICATION DES FIGURES.

FIG. 1. — Forêt-parc katangaise à proximité de Mabwe (altitude 600 m)
en pleine saison des pluies (7.1.1949).

Photo : G. F. DE WITTE, 2589. (Coll. Inst. Pares Nat. Congo Belge.)

FIG. 2. — Aspect de la végétation des bords marécageux du lac Upemba
au Nord de Mabwe.

Photo : G. F. DE WITTE, 2028. (Coll. Inst. Pares Nat. Congo Belge.)



Fig. 1. — Aspect de la forêt - parc katangaise.



Fig. 2. — Type de végétation en bordure du lac Upemba.

PLANCHE V

EXPLICATION DES FIGURES.

FIG. 1. — Un massif d'« ambatch » (*Eschynomene* sp.) le long du lac Epemba, à proximité de Mabwe (altitude 585 m).

Photo : G. F. DE WITTE, 2565. (Coll. Inst. Parcs Nat. Congo Belge.)

FIG. 2. — Ile sur fond sablonneux dans le lac Epemba, au Nord-Ouest de Mabwe (altitude 585 m), vers le commencement de la crue des eaux. La végétation provient de celle des îlots flottants échoués.

Photo : G. F. DE WITTE, 2504. (Coll. Inst. Parcs Nat. Congo Belge.)

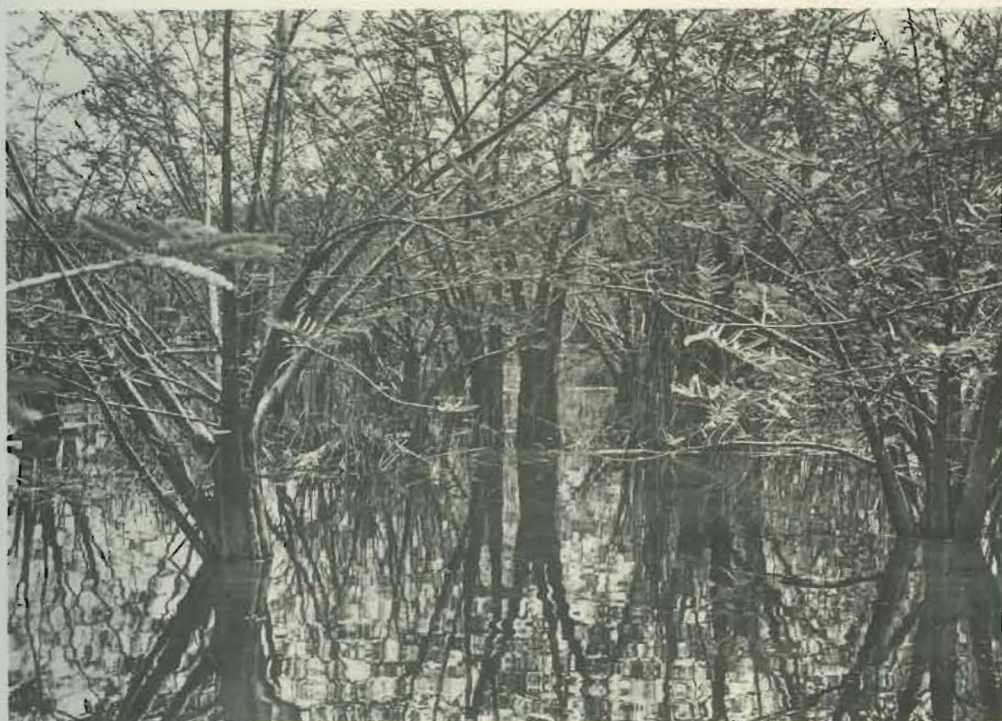


Fig. 1. — Aspect de la végétation aquatique en bordure du lac Upemba.



Fig. 2. — Divers aspects d'îlots flottants sur le lac Upemba.