

[*Paederus plagiator* KOLBE.]

(Fig. 201, 203, 204, 207.)

*Paederus plagiator* KOLBE, Berlin. ent. Zeit., 27, 1883, p. 18.*Paederus pallidipes* BERNHAUER, Verhandl. zool.-bot. Ges. Wien, 77, 1927, p. 111.*Paederus angolensis* BERNHAUER, Nov. Zool., 39, 1936, p. 262, nec ERICHSON, 1843.*Paederus posticus* FAUVEL in litt.

Coloration classique, base du 5<sup>e</sup> segment abdominal quelque peu jaunâtre, pattes jaune testacé, sauf le  $\frac{1}{3}$  terminal des fémurs postérieurs et une petite tache au sommet des articles 1-3 des tarsi médians et postérieurs, noirs; palpes et antennes jaune testacé, ces dernières obscurcies à partir du sommet du 4<sup>e</sup> article, mandibules brun-roux.

Tête à peine plus large que longue (1,02-1,06), yeux pas fort convexes, à peu près de même longueur que les tempes (0,94-1,00), celles-ci à peu près rectilignes, fortement arrondies en arrière, base droite, angles postérieurs nuls; modérément convexe, impressions interoculaires faibles à nulles; brillante, réticulation isodiamétrale faible et superficielle occupant les côtés de la base, les tempes et s'étendant parfois le long du bord interne des yeux jusqu'à la base des calus antennaires, ponctuation médiocre de force variée assez profonde, écartée de 1 à 2 diamètres, avec quelques très fins petits points, ne laissant lisses que le bord antérieur du front, les calus antennaires et une plage longitudinale médio-discale, élargie au milieu et ne dépassant qu'à peine le niveau du bord postérieur des yeux; pubescence double, assez longue.

Mandibules assez courtes et épaisses, à molaire nettement bidentée au sommet, modifiées et encochées au bord interne, chez le ♂.

Labre : ♂ : dent médiane saillante et protubérante, bord antérieur droit, de part et d'autre, angles latéraux saillant fortement; ♀ : dent médiane bien plus petite et située au fond d'une faible encoche, bord antérieur, de part et d'autre, légèrement arqué.

Antennes à pénultièmes articles un peu épaissis vers le sommet; longueur comparée des articles : 25, 13, 25, 16, 16, 16, 16, 15, 15, 15, 22.

Pronotum bien plus long que large (1,12-1,18), à peine moins large (0,95-0,97) mais sensiblement plus long (1,14-1,21) que la tête, paraissant assez épais parce que large vers la base, côtés faiblement arqués, base droite, angles postérieurs obtus; fort convexe; très brillant, téguments sans microsculpture, ponctuation très faible et superficielle, formant des traces d'une double rangée discale, avec quelques points extérieurs; pubescence comme à la tête.

Scutellum à réticulation transversale extrêmement fine, peu discernable, avec quelques fins points très rugueux, portant de courtes soies claires, couchées.

Elytres peu plus longs que larges (1,05-1,08), bien plus larges (1,12-1,18) et plus longs (1,00-1,13) que le pronotum, à peine trapézoïdaux, épaules nettes mais petites, côtés subrectilignes, troncature terminale peu profonde; convexes; assez brillants, téguments sans microsculpture, ponctuation nette-

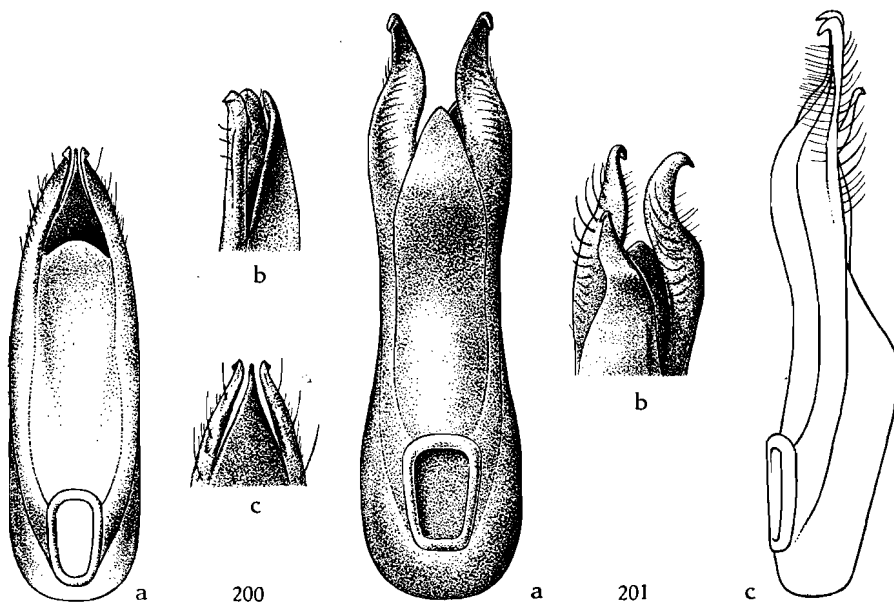


FIG. 200. — Édéage de *Paederus Braunsi* BERNHAUER ( $\times 38$  env.)  
(a : face ventrale; b : 3/4 dorsal; c : face dorsale).

FIG. 201. — Édéage de *Paederus plagiator* KOLBE ( $\times 42$  env.)  
(a : face ventrale; b : 3/4 dorsal; c : profil).

ment plus forte qu'à la tête, profonde, écartée de moins d'un diamètre; pubescence brunâtre, ni longue ni fine, subdressée, obliquement dirigée vers l'arrière.

Ailes fonctionnelles.

Abdomen à impression transversale basilaire sensible seulement aux deux premiers segments, bord postérieur du 6<sup>e</sup> tergite découvert en angle obtus à sommet assez vif; peu brillant, réticulation extrêmement fine, serrée et superficielle, en mailles médiocrement transversales sur les 5 premiers segments, subisodiamétrales sur le 6<sup>e</sup>, identique chez les deux sexes, ponctuation à peu près comme à la tête, mais bien plus superficielle, écartée de 1 à 2 diamètres, devenant très fine, ruguleuse et de dispersion irrégulière sur les derniers segments; pubescence rousse, un rien plus courte et moins dressée qu'à la tête.

Pattes sans particularités.

♂ : 5<sup>e</sup> sternite à bord postérieur subdroit, sans dépression, à ponctuation un rien plus dense, sans modification de la pubescence.

♀ : bord postérieur du 6<sup>e</sup> sternite à lobe médian en très large triangle à base 2-2 ½ fois la hauteur, peu saillant, pas de lobes latéraux, angles faibles, intervalles obliques.

Édéage : figure 201.

Longueur : 8,6-9 mm.

Matériel examiné. — 1 ♂ (type de *Paederus plagiator* KOLBE) : Chinchoxo (FALKENSTEIN) <sup>(52)</sup>, in coll. Zoologische Museum der Humboldt Universität (Berlin); 1 ♀ (paratype de *Paederus pallipides* BERNHAUER) : Angola, 76-28, ex coll. M. BERNHAUER, in coll. Chicago Natural History Museum; 1 ♂, 1 ♀ (paratypes de *Paederus angolensis* BERNHAUER) : Angola : Quirimbo, V.1934, in coll. British Museum (London); 2 ♀ ♀ : Congo : Boma, ex coll. A. FAUVEL; 3 ♂ ♂, 2 ♀ ♀ : Congo Belge : Boma (TSCHOFFEN), in coll. Institut royal des Sciences naturelles de Belgique.

Telle qu'elle se présente actuellement, la dispersion de cette espèce comprendrait le Bas Congo.

Ceci ne peut que nous faire, une fois de plus, regretter la quasi-absence de matériaux de ces régions.

[***Paederus aquatilis*** CAMERON.]

(Fig. 202, 205, 208, 216, 217.)

*Paederus aquatilis* CAMERON, Ann. Mag. Nat. Hist., (11), 11, 1944, p. 710.

*Paederus aquatilis* BERNHAUER in litt.

Coloration classique, élytres bleu verdâtre, pattes noires sauf la moitié basilaire des fémurs jaune, antennes sombres, avec les 3 premiers articles jaunes et le dernier rougeâtre, palpes jaunes, 3<sup>e</sup> article des maxillaires en grande partie sombre ainsi que le 4<sup>e</sup> entièrement, mandibules rousses.

Tête modérément plus large que longue (1,06-1,11), yeux fort saillants, beaucoup plus longs que les tempes (1,29-1,32), celles-ci très convergentes, rectilignes, base droite, angles postérieurs obtus; convexe, impressions interoculaires obsolètes à nulles; brillante, réticulation isodiamétrale assez nette sur les tempes, nulle ailleurs, ponctuation assez faible, assez profonde, écartée de 1 ½ à 2 diamètres, laissant lisses le front, les calus antennaires et une plage longitudinale médio-discale assez large et irrégulière, arrêtée au niveau du bord postérieur des yeux; pubescence longue et forte, dressée.

Mandibules assez faibles, arquées, à molaire nette, bidentée au sommet, non modifiées ni anguleuses au bord interne, chez le ♂.

(52) Cette localité est située dans l'enclave de Cabinda, au Nord de l'embouchure du Congo.

Labre : ♂ : pas d'encoche médiane mais petite dent saillante, bord antérieur oblique de part et d'autre, angles latéraux saillants; ♀ : encoche médiane large mais peu profonde portant une dent peu saillante, bord antérieur, de part et d'autre, plus ou moins ondulé, angles latéraux nets mais peu saillants.

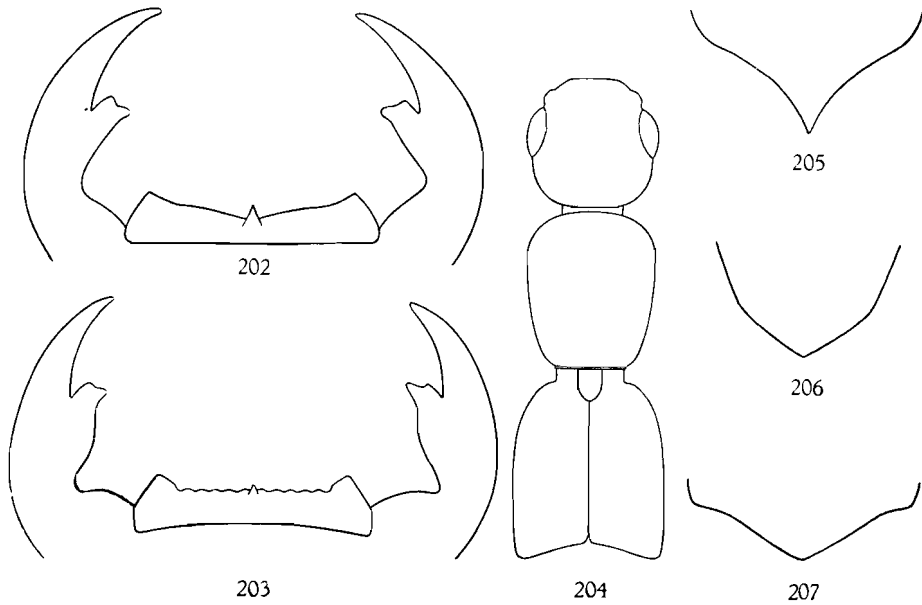


FIG. 202-203. — Labre et mandibules de :

202 : *Paederus aquatilis* CAMERON ( $\times 50$  env.); 203 : *P. plagiator* KOLBE ( $\times 70$  env.).

FIG. 204. — Silhouette de l'avant-corps de *Paederus plagiator* KOLBE ( $\times 8$  env.).

FIG. 205-207. — 6<sup>e</sup> sternite ♀ de ( $\times 20$  env.) :

205 : *Paederus aquatilis* CAMERON; 206 : *P. Braunsi* BERNHAUER; 207 : *P. plagiator* KOLBE.

Antennes grêles, pénultièmes articles cependant sensiblement épaissis au sommet, longueur comparée des articles : 26, 14, 27, 20, 20, 18, 18, 18, 17, 15, 22.

Pronotum allongé (1,15-1,24), bien moins large (0,86-0,87) mais bien plus long (1,15-1,18) que la tête, peu plus large en avant qu'en arrière, côtés convergents en faible courbe (♂) ou rectilignes et souvent subparallèles (♀), base droite, angles postérieurs obtus; très convexe; fort brillant, téguments sans microsculpture, ponctuation nettement plus faible et plus superficielle qu'à la tête, formant une double rangée discale augmentée de quelques points latéraux, pubescence dressée, assez courte.

Scutellum à réticulation transversale nette, avec quelques fins points rugueux portant de courtes soies couchées.

Élytres grands, bien plus longs que larges (1,18-1,24), beaucoup plus larges (1,38-1,43) et plus longs (1,38-1,42) que le pronotum, rectangulaires, épaules larges et bien marquées, côtés faiblement arqués, troncature terminale peu profonde; fort convexes; modérément brillants, légumens avec de nombreuses traces de microsculpture superficielle et indéfinissable, notamment sur la région circumscutellaire, ponctuation assez forte, très profonde et serrée, écartée au maximum d'un  $\frac{1}{2}$  diamètre; pubescence pâle, assez forte mais pas très longue, subdressée, obliquement dirigée vers l'arrière.

Abdomen à impression transversale basilaire nette seulement au premier segment, bord postérieur du 6<sup>e</sup> tergite découvert en angle obtus à sommet assez vif; peu brillant, réticulation pas très serrée, bien nette, fortement transversale sur les 4 premiers segments, faiblement transversale sur le 5<sup>e</sup> et isodiamétrale sur le 6<sup>e</sup> ( $\sigma$ ) ou faiblement transversale sur 5 et 6 ( $\varphi$ ), ponctuation de force similaire à celle de la tête, mais moins profonde, écartée de 2-2  $\frac{1}{2}$  diamètres, fine et ruguleuse, mais pas plus dense, sur les derniers segments; pubescence rousse de même force, longueur et direction que sur les élytres.

Pattes sans particularités.

$\sigma$  : 5<sup>e</sup> sternite à bord postérieur rectiligne, avec une très petite plage imponctuée imprécise, sans dépression mais avec un léger aplanissement médian à ponctuation un peu plus dense portant des soies noires faiblement convergentes, plus courtes que les grandes soies du segment, sternites 3 et 4 avec quelques soies identiques mais non convergentes.

$\varphi$  : bord postérieur du 6<sup>e</sup> sternite à lobe médian en triangle équilatéral à sommet vif, pas de lobes latéraux, angles latéraux nuls, intervalles obliques.

Édéage : figure 208.

Longueur : 7,6-8,7 mm.

Matériel examiné. — 2  $\sigma\sigma$ , 1  $\varphi$  (paratypes)<sup>(53)</sup> : N. W. Rhodesia : Skimaponda (H. C. DOLLMAN); 1  $\sigma$ , 1  $\varphi$  (paratypes) : Mwendwa, 18.V et 17.VII.1914 (H. C. DOLLMAN), in coll. British Museum (London); 1  $\varphi$  (paratype) : Mwendwa, 15.VII.1914 (H. C. DOLLMAN), in coll. O. SCHEERPELTZ (Wien); 1  $\sigma$  : Afr. or. angl. : Londiani, 2.500 m, ex coll. A. FAUVEL, in coll. Institut royal des Sciences naturelles de Belgique<sup>(54)</sup>; 1  $\sigma$  : Congo Belge : Kiubo, VIII.1952, in coll. Institut royal des Sciences naturelles de Belgique; 1  $\varphi$  : Pretoria, 3.XII.1909 (A. J. T. JANSE), in coll. Transvaal Museum (Pre-

<sup>(53)</sup> CAMERON dit que le type est dans sa collection mais c'est certainement un exemplaire provenant du British Museum et reçu de BERNHAUER sous le nom de *aquatilis* BERNHAUER in litt., dans ces conditions les autres exemplaires nommés par BERNHAUER sont virtuellement des paratypes.

<sup>(54)</sup> Cette localité est certainement fausse. Nous ne connaissons aucun autre exemplaire ailé de *Paederus* africain provenant d'une telle altitude.

toria); 2 ♂♂, 1 ♀ : Congo Belge : Elisabethville, 1.III.1952-30.IX.1953, à la lumière (CH. SEYDEL); 1 ♂ : même origine, II.1940 (H. J. BRÉDO); 1 ♀ : Congo Belge : Katanga : Kundelungu, 1.750 m, rive d'une mare en savane herbeuse, II.1950 (N. LELEUP); 1 ♀ : massif des Kundelungu, 22.VIII.1948 (M. VANDEN BULCKE); 1 ♀ : Elisabethville, 11.V.1949 (CH. SEYDEL); 1 ♀ : Tshuapa : Lukolela, 7.XII.1952 (P. BASILEWSKY), in coll. Musée Royal du Congo Belge (Tervueren) et Institut royal des Sciences naturelles de Belgique.

La forme du pronotum suffit à faire reconnaître cette espèce et l'isole parmi les espèces éthiopiennes de coloration classique.

[***Paederus aquaticus* BERNHAUER.**]

(Fig. 209, 215.)

*Paederus aquaticus* BERNHAUER, Ann. Mus. Nat. Hung., 13, 1915, p. 116.

Coloration classique; pattes jaunes, sommet des fémurs noir, base des tibias faiblement obscurcie, antennes jaunes, sommet des articles 3-10 plus ou moins enfumé, palpes et mandibules jaunes.

Tête peu plus large que longue (1,07), yeux peu convexes, à peine plus long que les tempes (1,05); celles-ci sensiblement convergentes, base droite, angles postérieurs obtus; modérément convexe, impressions interoculaires grandes mais très superficielles; brillante, tempes avec des traces très superficielles de réticulation isodiamétrale, ponctuation relativement forte, assez régulière, profonde, écartée de 1-1 ½ diamètre, augmentée de quelques points très fins, laissant lisses le front, les calus antennaires et une étroite bande longitudinale médio-discale atteignant la base; pubescence double, assez forte et longue, dressée.

Mandibules faibles, coudées plutôt qu'arquées, à molaire nette, bidentée au sommet, non modifiées mais très anguleuses, au bord interne, chez le ♂.

Labre : ♂ : non encoché au milieu, bord antérieur subarqué de part et d'autre d'une forte dent médiane, angles latéraux un peu saillants; ♀ : ?

Antennes fines, seuls les articles 9-10 sensiblement épaissis vers le sommet; longueur comparée des articles : 27, 11, 27, 20, 18, 18, 18, 18, 16, 16, 25.

Pronotum bien plus long que large (1,23), moins large (0,94) mais plus long (1,13) que la tête, très peu élargi en avant et fort peu étreint vers l'arrière, ce qui le rend peu trapézoïdal, côtés rectilignes, base droite, angles postérieurs obtus subarrondis; fort convexe; brillant, téguments sans microsculpture, ponctuation à peine moins forte et moins profonde qu'à la tête, formant une double rangée discale avec d'assez nombreux points extérieurs, une étroite zone avec des points plus fins, devant la base, bande médiane assez étroite, interrompue aux deux extrémités; pubescence comme à la tête.

Scutellum à microsculpture très fine et très serrée, bien nette, avec quelques très fins points rugueux.

Élytres nettement plus longs que larges (1,16), bien plus larges (1,19) et plus longs (1,12) que le pronotum, rectangulaires, épaules larges, côtés subrectilignes, troncature terminale assez peu profonde; convexes; assez brillants, téguments sans microsculpture, ponctuation forte et très profonde,

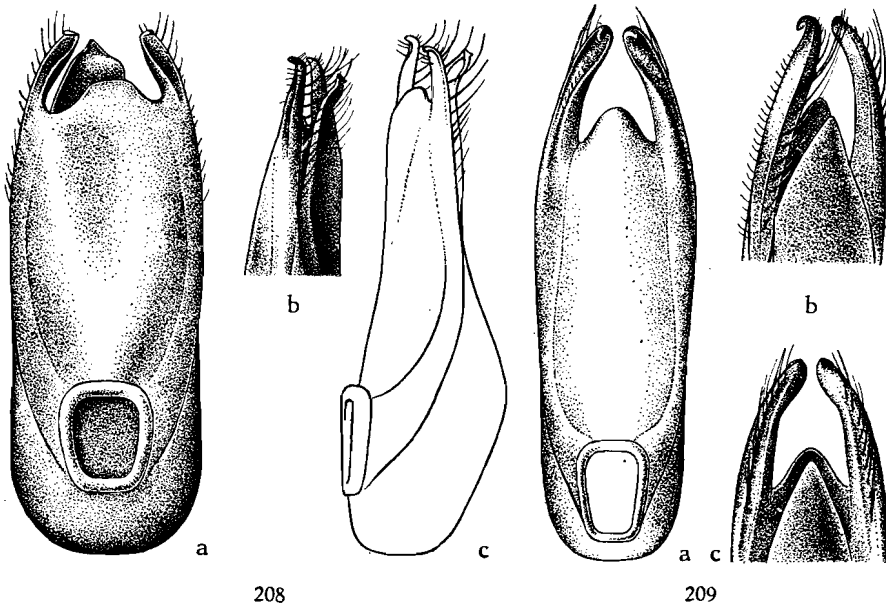


FIG. 208. — Édéage de *Paederus aquatilis* CAMERON ( $\times 38$  env.)  
(a : face ventrale; b : 3/4 dorsal; c : profil).

FIG. 209. — Édéage de *P. aquaticus* BERNHAUER ( $\times 38$  env.)  
(a : face ventrale; b : 3/4 dorsal; c : face dorsale).

écartée de bien moins d'un  $\frac{1}{2}$  diamètre, intervalles saillants; pubescence pâle, fine mais longue, subcouchée, obliquement dirigée vers l'arrière.

Abdomen à impression transversale basilaire faible, indiquée aux deux premiers segments, bord postérieur du 6<sup>e</sup> tergite découvert en angle aigu tronqué au sommet; faiblement brillant, téguments à microsculpture extrêmement fine et serrée mais fort superficielle, en mailles très transversales sur les 4 premiers segments, isodiamétrales sur les suivants ( $\sigma$ ), ponctuation de même force qu'à la tête, assez profonde, écartée de 1 diamètre, très fine mais pas ruguleuse à partir du 5<sup>e</sup> segment; pubescence rousse, identique à celle des élytres, à peine plus dressée.

Pattes sans particularités.

$\sigma$  : pas de caractère sexuel secondaire à part la profonde encoche du 6<sup>e</sup> sternite.

$\varphi$  : inconnue.

Édéage : figure 209.

Longueur : 9,2 mm.

Matériel examiné. — 1 ♂ (paratype) : D.O.A. : Wembäre Steppe, am Wasserlöchern, 29.VI.1911 (METHNER), in coll. Naturhistorische Museum (Wien).

Espèce reconnaissable à la forme et ponctuation du pronotum ainsi qu'à la ponctuation élytrale et abdominale.

***Paederus straelenianus* n. sp.**

(Fig. 210, 214, 218.)

Tête noire passant, vers l'arrière, au brun de poix, pronotum rouge-orange, scutellum concolore, élytres bleu-violet vif, abdomen jaune livide, segments 1-4 à  $\frac{1}{3}$  postérieur brun de poix, indépendamment de la membrane intersegmentaire, segment 5 à teinte sombre occupant presque toute la surface, ne conservant plus qu'une plage claire vers l'avant, derniers segments entièrement clairs, face inférieure variant du jaune au brunâtre, à l'exception du métasternum noir; pattes jaunes, à peine enfumées au sommet des fémurs médians et postérieurs, un tout petit point noir au sommet des articles 1-3 des tarsi, antennes jaune testacé, les pénultièmes articles à peine assombris au sommet, palpes entièrement jaune testacé, mandibules jaune-orange, labre brun.

Tête assez massive, plus large que longue (1,05-1,10), yeux convexes, nettement plus courts que les tempes (0,68-0,72), celles-ci légèrement mais visiblement fuyantes, rectilignes, base faiblement échancrée au milieu, angles postérieurs complètement arrondis; peu convexe, impressions interoculaires petites, en forme de trait oblique; très brillante, téguments sans aucune trace de microsculpture, ponctuation variée, en général forte, profonde, écartée de 2 à 4 diamètres, augmentée de nombreux très petits points, ne laissant lisses que le bord antérieur du front, les calus antennaires, une bande transversale entre ceux-ci et une petite plage médiocaudale d'importance variable, pubescence double comme chez la plupart des espèces.

Mandibules assez fortes, à molaire nette, bidentée au sommet, non modifiées ni encochées au bord interne, chez le ♂.

Labre : ♂ : bord antérieur en arc concave faible, angles latéraux nettement saillants vers l'avant; ♀ : bord antérieur très irrégulièrement crénelé, angles latéraux moins saillants; chez les deux sexes, un tubercule dentiforme surplombe le milieu du bord antérieur qui n'est pas vraiment encoché.

Antennes pas particulièrement fines, les pénultièmes articles un peu épaissis au sommet; longueur comparée des articles : 30, 14, 26, 20, 20, 20, 20, 18, 18, 16, 26.

Pronotum plus long que large (1,10-1,15), peu plus étroit (0,94-0,95) mais plus long (1,12-1,19) que la tête, sensiblement étréci vers l'arrière, base droite, côtés rectilignes, angles postérieurs obtus; fort convexe; très brillant, téguments sans microsculpture, ponctuation plus faible et plus



superficielle qu'à la tête, réduite à une double rangée discale très irrégulière et quelques points latéraux; pubescence sombre, assez longue et dressée.

Scutellum à réticulation transversale extrêmement fine et serrée mais bien visible, ponctuation quasi imperceptible, avec quelques fins poils jaunâtres.

Élytres sensiblement plus longs que larges (1,12-1,18), bien plus larges (1,10-1,26) et plus longs (1,14-1,25) que le pronotum, rectangulaires, épaules larges et bien marquées, côtés subrectilignes, troncature terminale peu profonde; modérément convexes; brillants, pas de microsculpture, ponctuation assez forte et profonde, régulièrement écartée de 1-1 ½ diamètre, intervalles sensiblement saillants; pubescence jaunâtre, éparses, assez longue et forte, subdressée, obliquement dirigée vers l'arrière.

Abdomen à impression transversale basilaire nette aux 3-4 premiers segments, bord postérieur du 6<sup>e</sup> tergite découvert en angle aigu, assez largement tronqué-arrondi au sommet; moins brillant que l'avant-corps, réticulation extrêmement fine et serrée, très superficielle, ♂ : fortement transversale sur les 5 premiers segments et isodiamétrale sur le 6<sup>e</sup>; ♀ : identique sur tous les segments, ponctuation très fine, ruguleuse et éparses sur tous les segments; pubescence formée, en dehors des grandes soies noires, de soies jaunes de longueur très variée, dressées et dirigées quelque peu vers l'arrière.

Pattes sans particularités.

♂ : 5<sup>e</sup> sternite à bord postérieur en courbe large et concave, avec une dépression ovale, peu profonde, postéro-médiane, à ponctuation plus serrée, à pubescence non modifiée sauf à la partie postérieure où il y a quelques grandes soies sombres convergentes.

♀ : bord postérieur du 6<sup>e</sup> sternite à lobe médian en triangle équilatéral à sommet vif, très saillant, pas de lobes ni d'angles latéraux, intervalles obliques. Comme chez les autres espèces du groupe ce lobe médian a le ½ terminal arqué vers le haut.

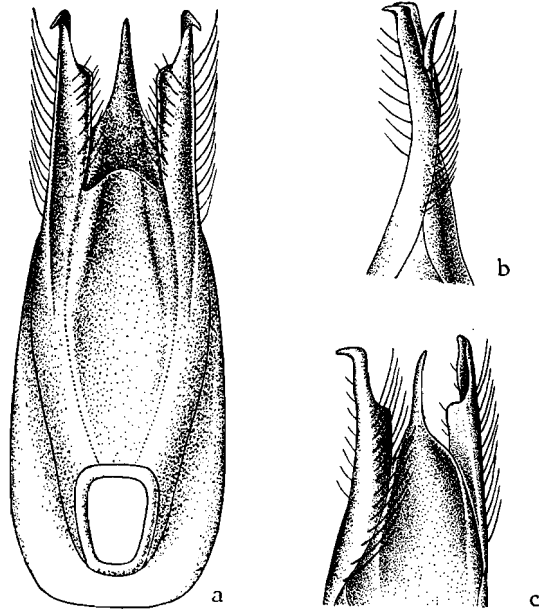
Édéage : figure 210.

Longueur : 8,4-11,1 mm.

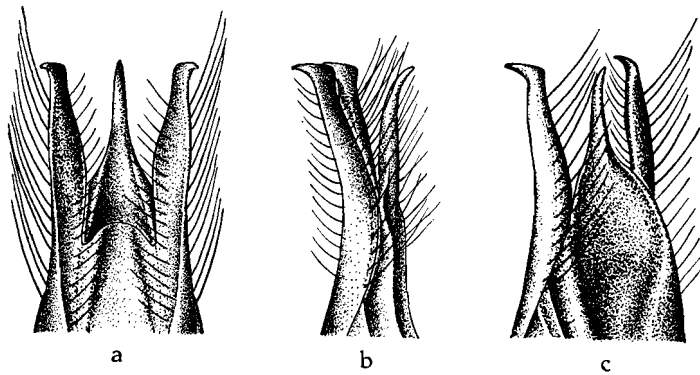
Holotype : ♀ : Congo Belge : Parc National de l'Upemba : Mabwe (rive Est lac Upemba), 585 m, 1-2.VIII.1947 (Miss. G. F. DE WITTE, 667 a) <sup>(55)</sup>.

Paratypes : 1 ♂ : même origine, 3.I.1949 (2170 a); 1 ♀ : même origine, 20.XII.1948 (2124 a), in coll. Institut des Parcs Nationaux du Congo Belge.

(55) Primitivement le spécimen ♂ avait, naturellement, été choisi comme holotype, mais la tête en ayant été détruite, au cours de manipulations, nous l'avons remplacé par une ♀.



210



211

FIG. 210-211. — Édage de ( $\times 38$  env.) :  
 210 : *Paederus straelenianus* n. sp.; 211 : *P. Gridellii* n. sp.  
 (a : face ventrale; b : profil; c : 3/4 dorsal).

Nous avons examiné un exemplaire ♂ : Haut-Uele : Moto, 1923 (L. BURGON), in coll. Musée Royal du Congo Belge (Tervueren), représentant probablement une race de *Paederus straelenianus* n. sp., la coloration est analogue mais si les segments abdominaux 1-4 ne sont pas obscurcis au sommet, par contre, les segments 5 et suivants sont obscurs, ainsi que la moitié distale des articles antennaires à partir du 4<sup>e</sup> et tous les tibias en grande partie; tête subcarrée (1,01), élytres beaucoup plus allongés (1,33), à ponctuation nettement plus rapprochée.

[***Paederus Gridellii*** n. sp.]

(Fig. 211, 212, 219.)

Ressemble énormément à l'espèce précédente.

Coloration similaire mais de teintes moins tranchées, élytres bleu vif, abdomen jaune-orange, teinte sombre limitée à un étroit liséré apical aux segments 1-4, à une bande transversale sur le  $\frac{1}{3}$  postérieur du 5<sup>e</sup> segment et aux membranes intersegmentaires.

Tête un peu moins transverse (1,03-1,07), à yeux moins convexes (0,73-0,74), tempes subparallèles (♂) ou convergentes (♀); moins convexe, impressions interoculaires à peine sensibles; ponctuation un peu plus dense.

Mandibules identiques.

Labre : ♂ : bord antérieur fort ondulé, à angles latéraux très saillants; ♀ : bord antérieur à ondulations plus larges, angles latéraux moins saillants, une dent médiane.

Antennes plus allongées, les articles 3-7 plus longs.

Pronotum de mêmes rapports (1,11-1,16; 0,94-1,00; 1,15-1,19) mais moins sensiblement étréci vers l'arrière, à côtés un peu arqués; ponctuation identique.

Scutellum sans particularités.

Élytres un peu plus allongés (1,14-1,25), plus larges (1,08-1,19) et plus longs (1,08-1,25), un peu moins rectangulaires, à épaules moins larges; ponctuation plus forte, plus serrée; pubescence dressée, presque divergente.

Abdomen à impression transversale basilaire nette aux 4 premiers segments, bord postérieur du 6<sup>e</sup> tergite découvert en angle subdroit à sommet vif; microsculpture identique mais plus nette, ponctuation plus forte et plus dense; pubescence analogue mais sensiblement plus sombre.

♂ : dépression du 5<sup>e</sup> sternite plus profonde, à ponctuation plus forte et plus serrée, portant de fortes mais courtes soies sombres dirigées vers l'arrière et au bord postérieur des soies beaucoup plus grandes et plus fortes, convergentes.

♀ : bord postérieur du 6<sup>e</sup> sternite identique.

Édage : figure 211.

Longueur : 11,4-13,8 mm.

Holotype : ♂ : Galla Sidamo, L. Margherita, stazione 46, 18.12.1937 (VATOVA, sped. BRUNELLI), in coll. Museo civico di Storia naturale (Trieste).

Paratypes : 2 ♂♂ : même origine, su *Typha* vagante; 1 ♀ : L. Margherita, campo di scienza, Is. vaganti, 11.2.1938 (VATOVA), in coll. Museo civico di Storia naturale (Trieste) et Institut royal des Sciences naturelles de Belgique.

Nous dédions cette espèce à notre savant et excellent collègue M. E. GRIDELLI, du Museo civico di Storia naturale (Trieste).

[**Paederus Delkeskampi** n. sp.]

Également très proche de *Paederus straelenianus* n. sp. mais immédiatement reconnaissable à la taille et surtout la stature plus forte.

Coloration analogue, plus orangée, les 4 premiers segments à étroit liséré apical sombre ainsi que la membrane intersegmentaire, 5<sup>e</sup> segment avec le  $\frac{1}{3}$  apical obscurci; antennes entièrement jaune-orange.

Tête subcarrée (1,04-1,06), à yeux plus petits (1,05-1,08), tempes subparallèles dans les deux sexes, subrectilignes, base à peu près droite, angles postérieurs complètement arrondis; un peu plus convexe, impressions interoculaires faibles; très brillante, téguments sans microsculpture, ponctuation de même force mais plus uniforme, un peu plus abondante.

Mandibules de construction similaire, un peu anguleuse au bord interne, vers la base, chez le ♂.

Labre : ♂ : bord antérieur subrectiligne, angles latéraux très saillants, une forte dent médiane saillante; ♀ : à peu près semblable mais dent médiane moins forte et située au fond d'une encoche large et peu profonde.

Antennes un peu plus longues, les articles 4-7 un peu plus allongés, les pénultièmes un peu plus épaissis vers le sommet.

Pronotum de forme fort similaire (1,14), côtés subrectilignes.

Élytres moins allongés (1,05-1,08), plus larges (1,08-1,10) mais à peu près de même longueur (1,00-1,03) que le pronotum, trapézoïdaux, épaules nettes mais petites, côtés subrectilignes, troncature terminale peu profonde; très brillants, ponctuation identique mais plus écartée (2-2  $\frac{1}{2}$  diamètres); pubescence plus forte et plus dressée, dirigée très obliquement vers l'arrière.

Abdomen à impression transversale basilaire très faible aux premiers segments, bord postérieur du 6<sup>e</sup> tergite découvert en angle droit quelque peu émoussé au sommet; microsculpture aussi fine et serrée, en mailles très transversales sur tous les segments (♀) ou un peu moins fortement sur le 6<sup>e</sup> (♂); ponctuation analogue, un rien plus dense; pubescence identique mais rousse.

♂ : rappelant beaucoup *Paederus straelenianus* n. sp. mais grandes soies devant le bord postérieur de l'impression nettement moins fortes.

♀ : de forme analogue à *Paederus straelenianus* n. sp. mais lobe médian se terminant en pointe beaucoup plus longue et plus fine, également arquée vers le haut.

Édage : rappelant beaucoup celui de *P. straelenianus* n. sp. mais sommet des paramères bien plus dilaté et anguleux.

Longueur : 12,3-13,6 mm.

Holotype : ♂ : S.-O. Tanganyika : Kwera-S., Steppe, 6-7.VIII.1899 (GLAUNING S.), in coll. Zoologische Museum der Humboldt Universität (Berlin).

Paratype : 1 ♀ : même origine, in coll. Institut royal des Sciences naturelles de Belgique.

Nous dédions cette espèce à M. K. DELKESKAMP, du Zoologische Museum der Humboldt Universität (Berlin).

[***Paederus abdominalis*** CAMERON.]

*Paederus abdominalis* CAMERON, Journ. East Afr. Uganda Nat. Hist. Soc., 19, 1950, p. 186.

Très proche des espèces précédentes et particulièrement de *Paederus Gridellii* n. sp.

Coloration analogue, mais les 5 premiers segments abdominaux à moitié postérieure noire ainsi que la membrane intersegmentaire.

Tête à peine transverse (1,06) à yeux grands et convexes (1,24), tempes subrectilignes, faiblement convergentes, base échancrée au milieu, angles postérieurs arrondis; ponctuation à peine plus faible et moins abondante.

Mandibules sans particularités.

Labre à angles latéraux saillants, encoche médiane faible et surmontée d'une protubérance dentiforme, bord antérieur ondulé de part et d'autre.

Antennes : (brisées).

Pronotum allongé (1,17), à peu près aussi large (0,98) mais bien plus long (1,21) que la tête, plus fortement étrenci vers la base, côtés rectilignes, un peu sinués avant la base, celle-ci droite, angles postérieurs obtus; ponctuation plus faible et plus rare.

Élytres très allongés (1,24), aussi larges (1,04) mais plus longs que le pronotum (1,10), en trapèze allongé, épaules petites mais marquées, côtés subrectilignes, troncature terminale peu profonde; ponctuation un peu moins forte, moins régulièrement écartée, ayant quelque peu tendance à confluer.

Abdomen à impression transversale basilaire très faible aux premiers segments, bord postérieur du 6<sup>e</sup> tergite découvert en triangle aigu tronqué au sommet; réticulation identique, très transversale jusque sur le 6<sup>e</sup> segment; ponctuation aussi fine mais plus écartée; pubescence identique.

♂ : ?

♀ : bord postérieur du 6<sup>e</sup> sternite analogue à celui de *Paederus Delkeskampi* n. sp. mais moins effilé au sommet.

Édèage : ?

Longueur : 11,4 mm.

Matériel examiné. — 1 ♀ (paratype) : Kisumu, XI.1939 (E. OPIKO), ex coll. M. CAMERON, in coll. British Museum (London).

**[Paederus Lasti n. sp.]**(Fig. 211<sup>bis</sup>)

Tête et pronotum noir à légers reflets rougeâtres, élytres bleus, abdomen noir de poix, s'éclaircissant progressivement et franchement brun-jaune à partir du 5<sup>e</sup> segment, pattes jaune testacé, moitié terminale des fémurs antérieurs et  $\frac{1}{3}$  des autres fémurs noirs ainsi qu'une très petite tache à l'extrême sommet des articles 1-3 des tarsi, tibias quelque peu rembrunis, principalement les antérieurs, antennes et palpes jaune testacé (<sup>56</sup>).

Tête subcarrée (1,03), tempes parallèles, rectilignes, arrondies en arrière, base droite, angles postérieurs peu nets, yeux convexes et saillants, assez grands (0,70); assez convexe, impressions interoculaires pratiquement nulles; fort brillante, téguments sans aucune trace de microsculpture, ponctuation médiocre, de force très variée, assez profonde, peu abondante, très irrégulièrement écartée de 1 à 5 diamètres, avec quelques fins points, laissant lisses les calus antennaires, l'avant et le milieu du front et une large bande médio-discale allant du front au  $\frac{1}{3}$  postérieur; pubescence sombre pas très forte ni très longue, dressée et hirsute, augmentée de quelques soies discales brunâtres, plus fines et plus courtes.

Mandibules assez grêles, à molaire fine et bien dégagée, à sommet bidenté, non modifiées ni encochées au bord interne vers la base, chez le ♂.

Labre : ♂ : sans encoche médiane, avec une légère protubérance dentiforme; bord antérieur en léger arc concave, le bord crénelé, angles latéraux largement arrondis mais cependant saillants.

Antennes assez fines; longueur comparée des articles : 18, 8, 18, 12, 12, 12, 12 (les articles suivants manquent).

Pronotum bien plus long que large (1,17), à peu près aussi large (0,98) mais bien plus long (1,19) que la tête, pas très élargi en avant mais nettement plus étroit en arrière, côtés rectilignes, base droite, angles postérieurs obtus; fort convexe; très brillant, téguments sans microsculpture, ponctuation nettement plus fine, plus superficielle et plus rare qu'au pronotum, avec une double rangée discale de 8-9 points délimitant une bande médiane lisse assez large et non interrompue aux extrémités; pubescence comme à la tête.

Scutellum à striation transversale extrêmement fine mais saillante, avec quelques fins points rugueux portant de fines soies claires.

Élytres nettement plus longs que larges (1,17), de même largeur et longueur que le pronotum, légèrement mais sensiblement trapézoïdaux, épaules faibles mais nettes, côtés rectilignes, troncature terminale profonde; fort convexes; brillants, téguments sans microsculpture, ponctuation pas

---

(<sup>56</sup>) Le spécimen type paraît mature, cependant il se peut que tête, pronotum et abdomen, sauf le sommet, soient noirs chez les individus complètement matures.

très forte mais assez profonde, régulièrement écartée de  $1-1\frac{1}{2}$  diamètre, intervalles peu relevés; pubescence brunâtre assez longue et forte, subdressée, obliquement dirigée vers l'arrière.

Abdomen à impression transversale basilaire à peine indiquée au 1<sup>er</sup> segment, bord postérieur du 6<sup>e</sup> tergite découvert en angle aigu non émoussé au sommet; assez brillant, microsculpture extrêmement fine et

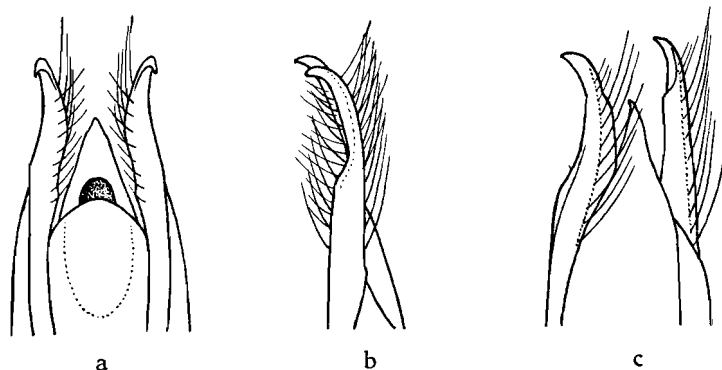


FIG. 211bis. — Édage de *Paederus Lasti* n. sp. ( $\times 38$  env.)  
(a : face ventrale; b : profil; c : 3/4 dorsal).

serrée, en mailles fortement transversales sur les 5 premiers segments, beaucoup plus faiblement mais cependant visiblement sur les suivants; pubescence semblable à celle des élytres mais notablement plus longue.

Pattes pas très allongées, les tibias postérieurs sensiblement arqués.

♂ : échancrure du 6<sup>e</sup> sternite large, lèvres un peu divergentes, non saillant en bourrelet; 5<sup>e</sup> sternite à bord postérieur avec une encoche peu profonde mais occupant la moitié de la largeur, précédée d'une faible dépression subarrondie, n'atteignant pas le bord antérieur du sternite, à ponctuation simplement un peu plus rapprochée, portant de fines et courtes soies dirigées vers l'arrière et entourée de quelques grandes soies convergentes.

♀ : inconnue.

Édage : figure 211<sup>bis</sup>.

Longueur : 12,4 mm.

Holotype : ♂ : Uganda : Hoïrna, in coll. J. JARRIGE (Paris).

Espèce reconnaissable à son aspect de grand *Paederus kampalanus*, à sommet de l'abdomen nettement plus clair.

Nous dédions cette espèce à notre collègue M. H. LAST (Baustead).

**[*Paederus Wenzeli* n. sp.]**

(Fig. 243.)

Coloration classique, pattes jaune testacé, sommet des fémurs antérieurs et médians quelque peu enfumé,  $\frac{1}{3}$  terminal des fémurs postérieurs noir, tarses en grande partie obscurcis, antennes jaunes, tous les articles, à partir du 4<sup>e</sup>, en grande partie sombres, palpes et mandibules jaune-roux.

Tête nettement plus large que longue (1,10-1,13), yeux grands et saillants (1,15-1,23), tempes nettement convergentes, subrectilignes, base droite, angles postérieurs obtus, bien marqués; assez convexe, impressions interoculaires subnulles; brillante, réticulation isodiamétrale fine et superficielle sur les régions occipitale et temporale, ponctuation médiocre, régulière, pas très profonde, écartée régulièrement de 1 à 2 diamètres, laissant lisses le bord antérieur du front, les calus antennaires et une plage médiodiscale atteignant le niveau du bord postérieur des yeux; pubescence noire assez forte et longue, avec une pubescence discale brunâtre, très fine et couchée.

Mandibules médiocres, à molaire nette, bidentée au sommet, non modifiées, ni encochées ou anguleuses au bord interne, vers la base, chez le ♂.

Labre : ♂ : bord antérieur subdroit, très légèrement crénelé, angles latéraux à peine saillants; ♀ : nettement mais peu profondément encoché au milieu, bord antérieur arqué de part et d'autre, angles latéraux saillants.

Antennes fines, pénultièmes articles à peine épaissis vers le sommet; longueur comparée des articles : 25, 12, 26, 20, 20, 18, 18, 18, 16, 15, 22.

Pronotum nettement plus long que large (1,14-1,18), moins large (0,92-0,96) mais bien plus long (1,18-1,26) que la tête, paraissant épais parce que large peu avant la base, côtés subrectilignes, base droite, angles postérieurs très obtus; fort convexe; brillant, téguments sans microsculpture, ponctuation analogue à celle de la tête, écartée assez régulièrement de 1 à 2 diamètres de part et d'autre d'une double rangée discale peu régulière, bande médiane lisse assez large, étrécie en arrière et interrompue en avant; pubescence double, beaucoup plus courte qu'à la tête.

Scutellum à réticulation subsodiamétrale dense et profonde, avec quelques plis transversaux, saillants, joignant de très fins points portant de très fins poils clairs, subcouchés.

Élytres bien plus longs que larges (1,15-1,19), beaucoup plus larges (1,28-1,30) et plus longs (1,28-1,35) que le pronotum, épaules larges et bien marquées, côtés légèrement arqués, troncature terminale peu profonde; très convexes; modérément brillants, au plus quelques traces superficielles de réticulation, ponctuation pas très forte, cependant notablement plus forte qu'à la tête ou au pronotum, profonde et serrée, écartée de bien moins qu'un diamètre, intervalles assez saillants; pubescence brunâtre, faible et courte, subcouchée, dirigée vers l'arrière.



Abdomen à impression transversale basilaire à peine indiquée au 1<sup>er</sup> segment, bord postérieur du 6<sup>e</sup> tergite découvert en angle aigu largement tronqué-arrondi au sommet; peu brillant, réticulation extrêmement fine et serrée, très superficielle, en mailles fort transversales sur les 5 premiers segments, un peu moins sur le 6<sup>e</sup>, ponctuation de même force qu'au pronotum, un peu plus profonde, écartée de moins de 1 diamètre; pubescence analogue à celle des élytres mais un peu plus dressée, dirigée vers l'arrière.

Pattes sans particularités.

♂ : 5<sup>e</sup> sternite à bord postérieur non modifié, avec une étroite plage imponctuée précédée, jusqu'au bord antérieur, par une grande plage à ponctuation dense et râpeuse portant de fortes soies sombres, convergentes.

♀ : bord postérieur du 6<sup>e</sup> sternite en très large triangle, à sommet vif, angles latéraux effacés.

Édage : figure 243.

Longueur : 8,2-9,1 mm.

Holotype : ♂ : Delagoa Bay, Rikatla, ex coll. A. FAUVEL, in coll. Institut royal des Sciences naturelles de Belgique.

Paratypes : 1 ♀ : même origine, in coll. Institut royal des Sciences naturelles de Belgique; 2 ♀ ♀ : Three Sisters, 16 mar. 1911 (A. J. T. JANSE), in coll. Transvaal Museum (Pretoria) et Institut royal des Sciences naturelles de Belgique.

Nous dédions cette espèce à M. R. WENZEL, du Chicago Natural History Museum.

[***Paederus Raffrayi*** n. sp.]

(Fig. 223.)

*Paederus Raffrayi* FAUVEL in litt.

Tête et abdomen noirs, pronotum rouge-orange, élytres bleus ou verts; pattes noires sauf les hanches et le  $\frac{1}{3}$  basilaire des fémurs jaune testacé, antennes obscurcies à partir du 5<sup>e</sup> article, palpes jaune testacé, le sommet du 3<sup>e</sup> article des maxillaires obscurci; labre marron foncé, mandibules testacées.

Tête nettement transverse (1,10-1,15), tempes convergentes, plus fortement chez la ♀, base droite, angles postérieurs obtus à sommet largement arrondi, yeux saillants, sensiblement plus longs que les tempes (1,16-1,24); assez convexe, impressions interoculaires assez larges et obsolètes; brillante, microsculpture extrêmement fine, superficielle et fragmentaire, localisée sur les régions temporales et occipitale, parfois quasi nulle, ponctuation de force variée, assez régulièrement écartée de 1-1  $\frac{1}{2}$  diamètre, ne laissant lisses que le front, les calus antennaires et une plage médiodiscale arrondie; pubescence double, grandes soies noires dressées et petits poils brunâtres subcouchés et dirigés subtransversalement.

Mandibules médiocres, ♂ : plus anguleuses qu'arquées, à sommet sensiblement crochu, molaire peu détachée, nettement bidentée au sommet, bord interne anguleux vers la base; ♀ : simples, sommet régulier, à molaire bien détachée.

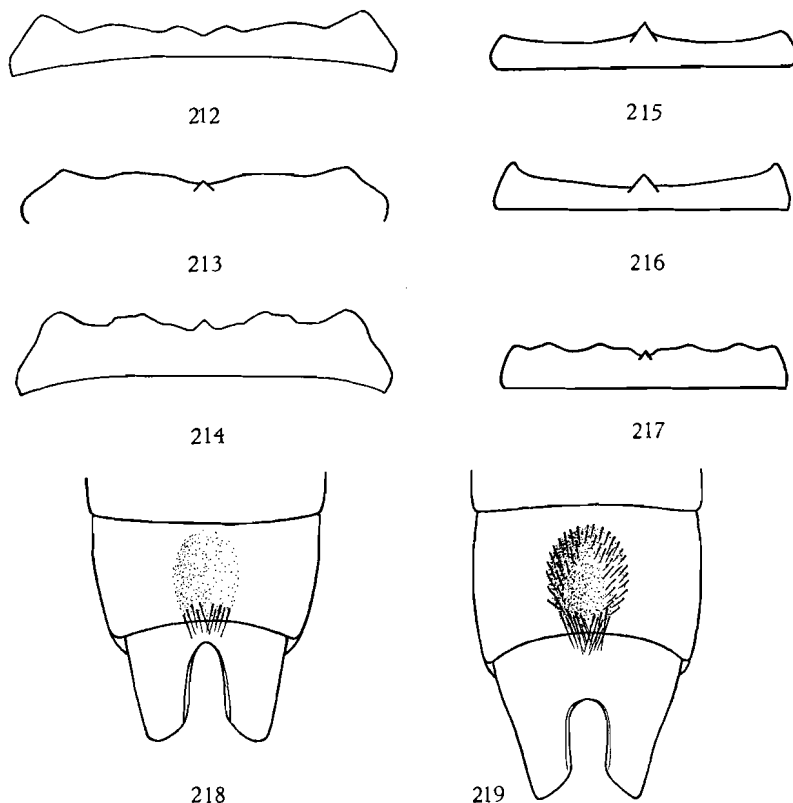


FIG. 212-217. — Labre de ( $\times 60-70$  env.) :  
 212 : *Paederus Gridellii* n. sp. ♂; 213 : *P. Braunsi* BERNHAUER ♂;  
 214 : *P. straelenianus* n. sp. ♂; 215 : *P. aquaticus* BERNHAUER ♂;  
 216 : *P. aquatilis* CAMERON ♂; 217 : idem ♀.  
 FIG. 218-219. — Caractères sexuels secondaires ♂ de ( $\times 20$  env.) :  
 218 : *Paederus straelenianus* n. sp.; 219 : *P. Gridellii* n. sp.

Labre large; ♂ : bord antérieur en angle très obtus, pas d'encoche mais une dent saillante, angles latéraux très nets; ♀ : bord antérieur en double arc faible, encoche médiane nette, angles latéraux arrondis.

Antennes pas très grêles, pénultièmes articles assez sensiblement élargis vers le sommet; longueur comparée des articles : 13, 7, 13, 9, 9, 8, 8, 8, 8, 8, 10. Palpes maxillaires à 3<sup>e</sup> article assez peu élargi, plus de 4 fois aussi long que large au sommet.

Pronotum assez sensiblement plus long que large (1,08-1,12), un peu plus étroit (0,92-0,94) mais nettement plus long (1,14-1,22) que la tête, paraissant trapu parce que peu élargi en avant et à base large, côtés à peine arqués, base droite, angles postérieurs obtus; fort convexe; très brillant, téguments sans trace de microsculpture, avec quelques points plus faibles et plus superficiels qu'à la tête, épars à l'extérieur d'une double série discale délimitant une bande médiane lisse assez étroite, atteignant les deux extrémités; pubescence de soies noires longues et fortes, dressées.

Scutellum à microsculpture en mailles transversales, extrêmement fine, serrée et embrouillée, avec quelques longs poils clairs.

Elytres nettement plus longs que larges (1,14-1,23) sensiblement plus larges (1,06-1,22) et plus longs (1,16-1,29) que le pronotum, soit un peu trapézoïdaux, à épaules légèrement atténuées, soit rectangulaires, à épaules larges<sup>(57)</sup>, côtés toujours sensiblement arqués, troncature terminale peu profonde; convexes, suture ayant tendance à saillir sur la moitié postérieure; brillants, téguments pratiquement sans microsculpture, ponctuation assez forte, profonde, écartée régulièrement de moins de 1 diamètre, intervalles relevés en bourrelet; pubescence pâle, assez forte et longue, subcouchée, obliquement dirigée vers l'arrière.

Abdomen à impression transversale basilaire à peine sensible aux 2 premiers segments, bord postérieur du 6<sup>e</sup> tergite découvert en angle aigu à subdroit, à sommet vif; modérément brillant, réticulation extrêmement fine, superficielle et serrée, ♂ : en mailles très transversales sur les segments 1-4, subisodiamétrales sur le 5<sup>e</sup>, isodiamétrales sur le 6<sup>e</sup>; ♀ : très transversales sur les 5 premiers segments et légèrement sur le 6<sup>e</sup>.

Pattes sans particularités.

♂ : pas de caractère sexuel secondaire en dehors de l'échancrure du 6<sup>e</sup> sternite, si ce n'est la ponctuation un peu ruguleuse et plus dense au milieu du 5<sup>e</sup> sternite.

♀ : bord postérieur du 6<sup>e</sup> sternite à lobe médian grand, en triangle équilatéral à sommet vif, pas de lobes latéraux mais angles nets, intervalles courts, droits.

Édéage : figure 223.

Longueur : 7,8-8,7 mm.

Holotype : ♂ : Abyssinia : Gamo Prov. : Bonghé (Gughé highlands) c. 9000 ft., from foliage of willows and flood refuse by stream in flat valley, 29.XII.1948 (H. SCOTT), in coll. British Museum (London).

Paratypes : 1 ♂, 1 ♀ : même origine, in coll. British Museum et Institut royal des Sciences naturelles de Belgique; 1 ♂, 1 ♀ : Abyssinie, ex coll. A. FAUVEL, in coll. Institut royal des Sciences naturelles de Belgique.

(57) Cette forme a un aspect de petit *Paederus rufocyanus* BERNHAUER.

[**Paederus Braunsi** BERNHAUER.]

(Fig. 200, 206, 213.)

*Paederus Braunsi* BERHAUER, *Ergebn. Hamb. S. Afr. Stud. Reise*, VII, 1915, p. 316.

Coloration classique, élytres bleu-violet sombre, base du 5<sup>e</sup> segment abdominal étroitement jaune,  $\frac{2}{3}$  basilaires des fémurs jaunes, le restant noir, tibias et tarses brun sombre, antennes jaune testacé, obscurcies du sommet du 3<sup>e</sup> article au 8<sup>e</sup>, les derniers brun-jaune, palpes jaunes, moitié terminale du 3<sup>e</sup> article des maxillaires nettement obscurcie.

Tête à peine plus large que longue (1,02-1,07), yeux convexes non ou à peine plus longs que les tempes (1,00-1,07), celles-ci nettement convergentes, subrectilignes, base droite, angles postérieurs obtus, fortement émoussés; peu convexe, impressions interoculaires très petites et superficielles, parfois nulles; faiblement brillante, entièrement couverte d'une réticulation isodiamétrale très fine et serrée, fort nette, devenant superficielle seulement sur l'avant du front, ponctuation médiocre à très fine, très superficielle, composée d'une trentaine de points en tout, laissant impondués le front, les calus antennaires et une large plage longitudinale médio-discale atteignant le bord postérieur; pubescence longue et forte, dressée.

Mandibules médiocres, à molaire nette, bidentée au sommet, non modifiées ni encochées au bord interne, chez le ♂.

Labre : ♂ : très petite et superficielle encoche médiane surmontée d'une faible dent à peine saillante, bord antérieur subdroit, angles latéraux nets mais non saillants; ♀ : large et profonde encoche médiane avec faible dent naissant au fond, bord antérieur ondulé, angles latéraux comme chez le ♂.

Antennes longues et grêles, pénultièmes articles bien plus longs que larges, à peine épaissis vers le sommet; longueur comparée des articles : 25, 11, 25, 17, 17, 17, 17, 16, 16, 15, 21.

Pronotum bien plus long que large (1,17-1,25), généralement moins large (0,93-1,07) mais toujours bien plus long (1,18-1,23) que la tête, généralement très peu étrenci vers l'arrière, subovalaire, côtés toujours nettement arqués, base droite, angles postérieurs obtus; fort convexe; faiblement brillant, entièrement couvert d'une réticulation semblable à celle de la tête mais un peu plus superficielle, ponctuation plus fine et superficielle qu'à la tête, composée de quelques points formant une ébauche de double rangée discale et quelques points latéraux, ces derniers généralement un peu plus nets; pubescence comme sur la tête.

Scutellum à réticulation très fine et serrée mais bien nette, en mailles faiblement transversales avec quelques fins points rugueux portant de courtes soies couchées.

Élytres plus ou moins plus longs que larges (1,08-1,21), plus larges (0,98-1,14) mais à peu près de même longueur (0,91-1,05) que le pronotum,

étroits, faiblement trapézoïdaux, épaules peu marquées, côtés rectilignes, troncature terminale profonde; pas très convexes; submats, téguments entièrement couverts d'une microsculpture extrêmement fine, indéfinissable, ponctuation médiocre, pas très profonde, écartée d'environ 1 diamètre; pubescence brunâtre, assez forte, pas très longue, subdressée, dirigée obliquement vers l'arrière.

Ailes vestigiales, au plus aussi longues que les élytres.

Abdomen à impression transversale basilaire pratiquement nulle, bord postérieur du 6<sup>e</sup> tergite découvert en angle aigu au sommet plus ou moins émoussé; faiblement brillant, réticulation extrêmement fine, serrée et superficielle, ♂ : en mailles très transversales sur les 4 premiers segments, beaucoup plus faiblement sur le 5<sup>e</sup> et subsodiamétrales sur le 6<sup>e</sup>; ♀ : très transversales sur tous les segments, ponctuation formée, sur les premiers segments, de quelques points médiocres, extrêmement superficiels, et de points très fins et ruguleux, sur les segments suivants seulement de points fins; pubescence roussâtre, aussi longue que sur les élytres mais beaucoup plus fine, subdressée.

Pattes grêles, mais à tarsi comparativement forts, 1<sup>er</sup> article des postérieurs plus court que 2+3.

♂ : 5<sup>e</sup> sternite à bord postérieur rectiligne, avec une petite plage triangulaire imponctuée, sans modification dans la convexité, la ponctuation ou la pubescence.

♀ : bord postérieur du 6<sup>e</sup> sternite en faible triangle à sommet un peu émoussé, pas d'angles latéraux.

Édéage : figure 200.

Longueur : 7,2-8,4 mm.

Matériel examiné. — 1 ♀ (topotype et provenant probablement de la récolte originale) : Capland : Algoa Bay (D<sup>r</sup> BRAUNS); 1 ♂ : Capland : George; 2 ♂♂ : Capland : Montague Pass (tous D<sup>r</sup> BRAUNS), in coll. Transvaal Museum (Pretoria) et Institut royal des Sciences naturelles de Belgique : 1 ♂ : Cape Town; 1 ♂ : Cap B. Esp., ex coll. A. FAUVEL, in Institut royal des Sciences naturelles de Belgique.

Petite espèce très reconnaissable à la réticulation couvrant tout le corps, qui l'isole parmi les représentants éthiopiens du genre.

*Paederus Braunsi* BERNHAUER semble propre à la province du Cap.

[*Paederus sudanensis* BERNHAUER.]

(Fig. 220, 230, 231.)

*Paederus sudanensis* BERNHAUER, Verhandl. zool.-bot. Ges. Wien, 77, 1927, p. 113.

*Paederus steeleanus* BERNHAUER, Ann. Mag. Nat. Hist., (10), 20, 1937, p. 294.

Coloration classique,  $\frac{1}{3}$  basilaire du 5<sup>e</sup> segment abdominal jaunâtre, pattes jaunes sauf le sommet des fémurs postérieurs obscurci, ainsi qu'une petite tache au sommet des articles 1-3 des tarsi médians et postérieurs, antennes jaunes, sommet du 4<sup>e</sup> article et articles 5-10 en grande partie enfumés, palpes et mandibules jaune testacé <sup>(58)</sup>.

Tête nettement transverse (1,10-1,12), yeux convexes, à peu près aussi longs que les tempes (0,96-1,02), celles-ci légèrement convergentes en faible courbe, base droite, angles postérieurs obtus à sommet largement arrondi; convexe, impressions interoculaires nettes mais peu profondes; brillante, téguments sans microsculpture ou tout au plus avec quelques faibles traces, très superficielles, de réticulation isodiamétrale de part et d'autre de la base, ponctuation de force variée, en général médiocre, assez profonde, très irrégulièrement écartée de 1 à 4 diamètres, laissant lisses le bord antérieur du front, les calus antennaires et une plage longitudinale médio-discale, très irrégulière, atteignant généralement la base; pubescence double, assez longue, hirsute.

Mandibules médiocres, à molaire nette, à sommet bidenté, légèrement modifiées mais profondément encochées au bord interne, vers la base, chez le ♂, anguleuses chez la ♀.

Labre sans encoche médiane, à dent saillante, bord antérieur, de part et d'autre, en faible courbe concave, angles latéraux à peine indiqués et non saillants, mais avec un lobe latéral.

Antennes à pénultièmes articles un peu épaissis vers le sommet; longueur relative des articles : 23, 13, 24, 18, 17, 17, 16, 16, 15, 15, 22.

Pronotum nettement plus long que large (1,10-1,17), peu plus étroit (0,94-0,98) mais bien plus long (1,17-1,25) que la tête, paraissant épais parce que large vers la base, côtés rectilignes, base droite, angles postérieurs obtus à sommet arrondi; fort convexe; très brillant, téguments sans microsculpture, ponctuation réduite à quelques points faibles et superficiels formant une ébauche d'une double rangée discale, augmentée de quelques points latéraux, bande lisse médiane assez large mais mal définie; pubescence comme à la tête.

Scutellum à réticulation transversale fine, serrée et superficielle, avec quelques fins points ruguleux portant de courtes soies jaunâtres couchées.

<sup>(58)</sup> Le sommet des fémurs médians est parfois obscurci également.

Élytres plus longs que larges (1,14-1,22), plus larges (1,13-1,17) et plus longs (1,17-1,22) que le pronotum, rectangulaires, à épaules larges et bien marquées ou un peu trapézoïdaux à épaules nettes, mais plus petites, côtés un peu arqués, troncature terminale peu profonde; fort convexes; assez brillants, téguments sans microsculpture, ponctuation pas très forte mais profonde, écartée régulièrement de 1 diamètre environ, intervalles un peu relevés en bourrelet; pubescence pâle, assez longue, subdressée, obliquement dirigée vers l'arrière.

Ailes généralement bien développées, parfois réduites à un moignon.

Abdomen à impression transversale basilaire faiblement indiquée aux 3 premiers segments, bord postérieur du 6<sup>e</sup> tergite découvert en angle droit faiblement arrondi au sommet; modérément brillant, réticulation fine et nette, en mailles fortement transversales sur les 5 premiers segments, à peine moins fortement (♀) ou isodiamétrales (♂) sur le 6<sup>e</sup>, ponctuation médiocre mais assez profonde, écartée assez régulièrement de 2 diamètres environ; pubescence roussâtre, un peu plus courte mais plus dressée que sur les élytres.

Pattes sans particularités.

♂ : 5<sup>e</sup> sternite à bord postérieur subrectiligne, avec une dépression arrondie isolée des bords antérieur et postérieur du segment, fond à ponctuation forte et rugueuse portant de fortes soies noires divergentes.

♀ : bord postérieur du 6<sup>e</sup> sternite à lobe médian en long triangle isocèle, très saillant, lobes latéraux en larges triangles scalènes dont le sommet atteint presque le niveau de celui du lobe médian, intervalles très arqués.

Édéage : figure 220.

Longueur : 8,4-8,7 mm.

Matériel examiné. — 1 ♀ (paratype de *Paederus sudanensis* BERNHAUER) : Sudan : Bahr el Gazal, in coll. Deutsche ent. Institut (Berlin); 1 ♂ (paratype de *Paederus steekleanus* BERNHAUER) : Anglo-Egyptian Sudan : W. Darfu (Jebel Murra, Karanga), 6.650 ft., 19-23.IV.1932 (M. STEELE), in coll. British Museum (London); 1 ♂ : Abyssinie, ex coll. A. FAUVEL, in coll. Institut royal des Sciences naturelles de Belgique; 1 ♂ : Soudan, 3.VI.1926 (L. BURGEON), in coll. Musée Royal du Congo Belge (Tervueren); 1 ♂ : Galla Sidamo, L. Margherita, stazione 46, 18.XII.1937; 1 ♀ : même origine, Isole vaganti, 16.I.1938 (VATOVA, Sped. BRUNELLI), in coll. Museo civico di Storia naturale (Trieste) et Institut royal des Sciences naturelles de Belgique; 1 ♀ : Mongalla, 5° (WERNER), in coll. Naturhistorische Museum (Wien).

*Paederus steekleanus* BERNHAUER est établi sur des spécimens à pattes assombries.

Bien que les deux espèces se différencient fortement extérieurement, l'édéage de *Paederus sudanensis* rappelle curieusement celui de *Paederus Balfour-Brownei* n. sp.

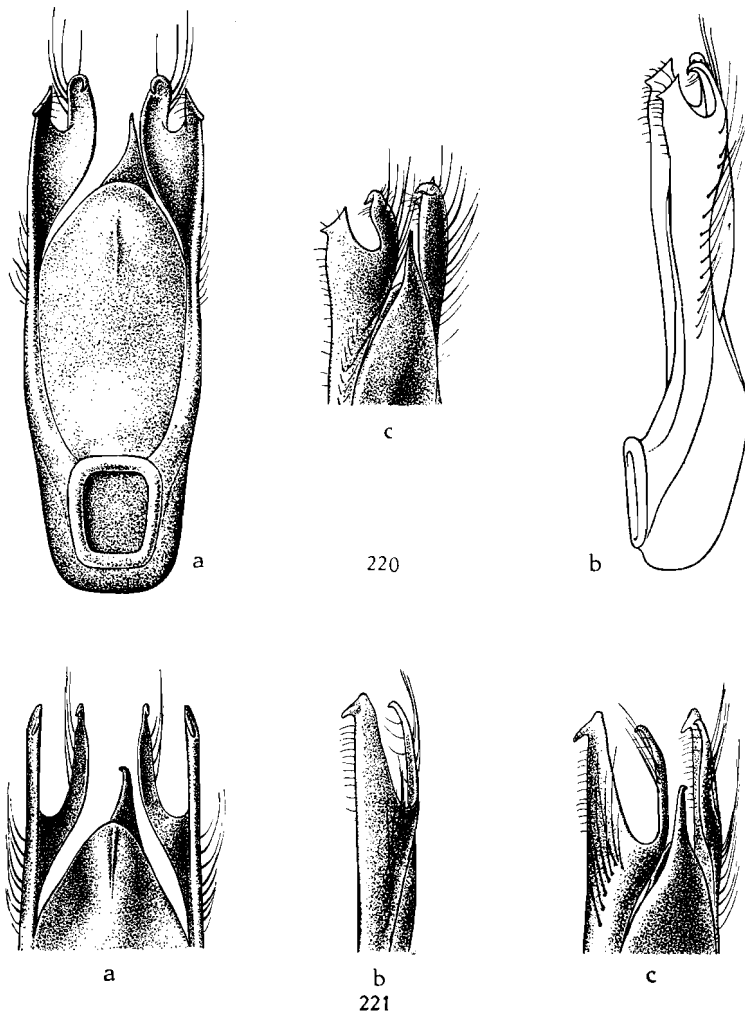


FIG. 220-221. — Édéage de ( $\times 38$  env.) :  
 220 : *Paederus sudanensis* BERNHAUER; 221 : *P. Balfour-Brownei* n. sp.  
 (a : face ventrale; b : profil; c : 3/4 dorsal).



[**Paederus Balfour-Brownei** n. sp.]

(Fig. 221.)

*Paederus Braunsi* sensu CAMERON nec BERNHAUER.

Coloration classique, élytres bleu violacé, pattes sombres sauf la base des fémurs plus ou moins largement jaune testacé, palpes, mandibules et antennes jaune testacé, les articles 4-10 de ces dernières fortement assombris.

Tête modérément transverse (1,06-1,11), yeux saillants, à peu près de même longueur que les tempes (0,97-1,06), celles-ci fortement convergentes, rectilignes ou à peine arquées, base droite, angles postérieurs obtus; convexe, impressions interoculaires peu indiquées, parfois nulles; brillante, faibles traces de réticulation isodiamétrale superficielle à l'extrême base et parfois sur les tempes, ponctuation médiocre, de force et écartement très variés, peu profonde, laissant lisses le front, les calus antennaires et une large plage longitudinale médio-discale allant en s'étrécissant en arrière du milieu et atteignant souvent la base, pubescence double, forte, longue et hirsute.

Mandibules médiocres, à molaire nette, bidentée au sommet, modifiées et profondément encochées au bord interne, vers la base, chez le ♂.

Labre non encoché au milieu, avec une faible dent médiane, bord antérieur droit, crénelé (♂) ou ondulé (♀), angles latéraux peu indiqués et non saillants.

Antennes longues et grêles, les pénultièmes articles cependant sensiblement épaissis vers le sommet; longueur comparée des articles : 22, 11, 20, 16, 16, 16, 16, 15, 15, 20.

Pronotum bien plus long que large (1,15-1,23), moins large (0,87-0,93) mais bien plus long (1,17-1,20) que la tête, nettement étreint en arrière, surtout chez le ♂, chez qui il est franchement trapézoïdal, côtés rectilignes (♂) ou faiblement arqués (♀), base droite, angles postérieurs obtus; fort convexe; très brillant, téguments sans microsculpture, ponctuation réduite à quelques points assez nets formant ébauche d'une double rangée discale et à quelques points latéraux; pubescence comme à la tête, forte, longue et dressée.

Scutellum à réticulation isodiamétrale fine et superficielle mais nette.

Élytres bien plus longs que larges (1,15-1,27), plus larges (1,04-1,13) et plus longs (1,07-1,14) que le pronotum, soit rectangulaires à épaules bien marquées, soit légèrement trapézoïdaux à épaules plus petites, côtés rectilignes, troncature terminale peu profonde; convexes; brillants, téguments sans microsculpture nette, tout au plus avec de-ci de-là quelques griffures superficielles, ponctuation comparativement forte, profonde, écartée de moins de 1 diamètre; pubescence sombre, pas très longue, subdressée, obliquement dirigée vers l'arrière.

Ailes généralement bien développées, parfois réduites à des moignons, suivant la localité. Tous les spécimens de Stanleyville sont ailés, les autres brachyptères.

Abdomen à impression transversale basilaire à peine indiquée aux deux premiers segments, bord postérieur du 6<sup>e</sup> tergite découvert en angle obtus à sommet vif; faiblement brillant, réticulation extrêmement fine et superficielle, parfois indéfinissable à moins de  $\times 100$ , en mailles faiblement transversales, isodiamétrales sur le 6<sup>e</sup> segment ou seulement au milieu de celui-ci (♀), ponctuation comparativement forte, mais très superficielle, écartée de 2 à 3 diamètres, beaucoup plus fine et ruguleuse à partir du 5<sup>e</sup> segment; pubescence roussâtre, nettement plus courte qu'aux élytres, subdressée, dirigée vers l'arrière.

Pattes sans particularités.

♂ : échancrure du 6<sup>e</sup> sternite particulièrement large, moins de 2 fois aussi longue que large; 5<sup>e</sup> sternite à bord postérieur rectiligne, avec une dépression ovalaire prenant sur le bord postérieur et atteignant la base du segment, fond garni de forts points rugueux portant de courtes et fortes soies noires divergentes, entourée de deux rangs de soies noires bien plus longues, dirigées vers l'arrière en épousant la forme de la dépression.

♀ : bord postérieur du 6<sup>e</sup> sternite à lobe médian saillant en ogive assez court, pas de lobes latéraux mais angles nets, intervalles droits.

Édage : figure 221.

Longueur : 7,7-9,2 mm.

Holotype : ♂ : Congo Belge : Stanleyville, 27.V.1928 (A. COLLART).

Paratypes : 1 ♂, 2 ♀ ♀ : même origine, 17-19.II et 17.III.1928 (A. COLLART); 1 ♂ : Sankuru : Komi, 7.II.1930 (J. GHESQUIÈRE); 1 ♂ : Eala, I-II.1917 (R. MAYNÉ); 7 ♂ ♂, 5 ♀ ♀ : Équateur : Eala, 26.I.1940 (I.N.E.A.C.), in coll. Musée Royal du Congo Belge et Institut royal des Sciences naturelles de Belgique; 3 ♀ ♀ : Kamerun : Joko, VIII.1911 (L. KOLIN); 1 ♂, 1 ♀ : Kamerun : Joko, in coll. Zoologische Museum der Humboldt Universität (Berlin) et Institut royal des Sciences naturelles de Belgique.

Belle petite espèce dont la conformation de l'édage indique un rapport avec *Paederus sudanensis* BERNHAUER. Nous hésitons cependant à rapprocher *Paederus Balfour-Brownei* de cette espèce, car l'aspect en est tout à fait différent et rappelle plutôt *Paederus kampalanus* BERNHAUER. Toutefois la ressemblance de l'édage amène des rapprochements aussi curieux que *Paederus kampalanus* BERNHAUER et *capitalis* BERNHAUER dont l'aspect extérieur est cependant si différent. L'étude des *Paederus* pose souvent de tels problèmes.

Nous dédions cette espèce à notre excellent collègue, M. J. BALFOUR-BROWNE, du British Museum (London).

[*Paederus tenuis* n. sp.]

(Fig. 222.)

Tête noire, pronotum rouge sombre, scutellum noir, élytres bleu assez foncé, abdomen rouge sombre, noir à partir du 5<sup>e</sup> segment; pattes noires, base des fémurs un peu jaune rougeâtre, mandibules, palpes et antennes jaune-roux, ces dernières à articles 4-11 noirs.

Tête peu plus large que longue (1,07), yeux assez convexes, plus longs que les tempes ( $\sigma$  : 1,16;  $\varphi$  : 1,07), celles-ci un peu convergentes, rectilignes, se rencontrant en large courbe avec la base qui est un peu arquée; assez convexe, sans impressions interoculaires; brillante, réticulation isodiamétrale assez nette occupant le  $\frac{1}{4}$  postérieur et les tempes; ponctuation assez forte, variée, assez profonde, irrégulièrement écartée de 1 à 3 diamètres, pubescence double, médiocre, dressée.

Mandibules faibles, peu arquées, à molaire nette, bidentée au sommet, non modifiées ni encochées au bord interne, chez le  $\sigma$ .

Labre étroit, identique chez les deux sexes, non encoché au milieu mais avec dent un peu saillante, bord antérieur droit, légèrement crénelé, angles latéraux saillants.

Antennes à pénultièmes articles nettement épaissis, moins de 1  $\frac{1}{2}$  fois aussi longs que larges; longueur comparée des articles : 18, 8, 18, 13, 13, 13, 13, 11, 11, 11, 19.

Pronotum nettement plus long que large (1,15-1,17), plus étroit (0,94-0,95) mais bien plus long (1,18-1,21) que la tête, peu élargi en avant et peu étréci en arrière, ce qui lui donne un aspect épais, côtés rectilignes, base droite, angles postérieurs obtus; fort convexe; très brillant, téguments sans microsculpture, ponctuation nettement plus faible qu'à la tête, bien nette, formant une double rangée discal augmentée de points latéraux irrégulièrement écartés de 2 à 5 diamètres; pubescence médiocre, dressée.

Scutellum à réticulation subisodiamétrale fine mais nette, avec quelques fins points presque imperceptibles, portant de courtes soies couchées.

Élytres bien plus longs que larges (1,26-1,30), peu ou pas plus larges (1,00-1,07) mais plus longs (1,10-1,17) que le pronotum, subrectangulaires, épaules petites mais nettes, côtés rectilignes, troncature terminale peu profonde; fort convexes; brillants, téguments sans microsculpture, ponctuation de même force qu'à la tête, assez profonde, écartée d'environ 1 diamètre, intervalles plans; pubescence brunâtre, assez longue, dressée, nettement divergente.

Ailes grandes, probablement fonctionnelles.

Abdomen à impression transversale basilaire à peine indiquée au premier segment, bord postérieur du 6<sup>e</sup> tergite découvert en angle aigu à sommet vif ( $\sigma$ ) ou largement arrondi ( $\varphi$ ); peu brillant, réticulation extrêmement fine, serrée et superficielle, malaisément définissable, en mailles

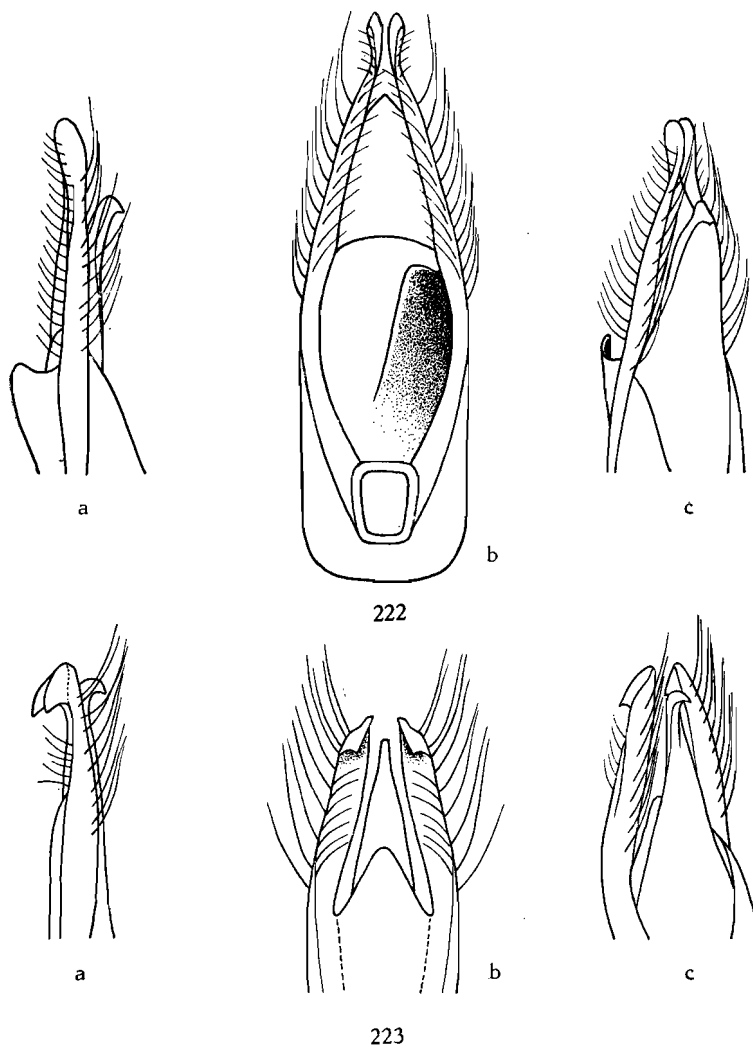


FIG. 222-223. — Édage de ( $\times 46$  env.) :  
 222 : *Paederus tenuis* n. sp.; 223 : *P. Raffrayi* n. sp.  
 (a : profil; b : face ventrale; c : 3/4 dorsal).

transversales sur les 5 premiers segments, isodiamétrales ( $\sigma$ ) ou subisodiamétrales ( $\rho$ ) sur le 6<sup>e</sup>, ponctuation assez fine mais ruguleuse, écartée de 1-1  $\frac{1}{2}$  diamètre, devenant très fine et bien plus dense encore sur les derniers segments; pubescence roussâtre, bien plus courte que sur les élytres, subcouchée.

Pattes sans particularités.

♂ : échancrure du 6<sup>e</sup> sternite courte et étroite, 5<sup>e</sup> sternite à bord postérieur sinué avec saillie triangulaire médiane, tout à fait en forme d'accolade, pas de modification en relief, ponctuation ou pubescence.

♀ : bord postérieur du 6<sup>e</sup> sternite en large triangle équilatéral occupant toute la largeur du segment, à sommet vif, garni de grosses soies spiniformes, pas d'angles latéraux.

Édéage : figure 222.

Longueur : 6,8-7,2 mm.

Holotype : ♂ : Congo Belge : Équateur : Eala, I.1940 (I.N.E.A.C.), in coll. Musée Royal du Congo Belge (Tervueren).

Paratype : 1 ♀ : Congo Belge : Dolo, XI.1912 (F. CHALTIN), in coll. Institut royal des Sciences naturelles de Belgique.

Cette belle petite espèce rappelle beaucoup, à première vue, *Paederus Balfour-Brownei* n. sp., avec lequel elle doit vivre, car le spécimen ♂ a été capturé en compagnie de plusieurs exemplaires de l'autre espèce. Elle s'en séparera aisément par la densité de la ponctuation abdominale.

Les caractères sexuels sont très particuliers, uniques, à ce jour, parmi les *Paederus* éthiopiens, notamment la plaque asymétrique en saillie sur la lame ventrale de l'édéage.

### ***Paederus sabaeus* ERICHSON.**

(Fig. 224, 229.)

*Paederus sabaeus* ERICHSON, Gen. Spec. Staphyl., 1839-1840, p. 655.

*Paederus vagus* WENDELER, Mitt. deutsche ent. Ges., 4, 1933, p. 57.

Coloration classique, élytres variant de bleu-vert à bleu-violet, base du 5<sup>e</sup> segment abdominal jaunâtre, pattes antérieures entièrement jaune testacé, les autres noires avec la moitié basilaire des fémurs jaune, palpes, mandibules et antennes jaune testacé, les articles 4-9 de ces dernières généralement en partie enfumés, jamais noirs.

Tête transverse (1,02-1,12) mais paraissant allongée par suite de l'obliquité des tempes et du fait que l'excédent de largeur sur la longueur provient de la forte convexité des yeux, ceux-ci grands, très variables, beaucoup plus longs que les tempes (1,38-1,68), ces dernières très fuyantes, rectilignes, base droite, angles postérieurs obtus; assez convexe, impressions interoculaires larges mais peu profondes; brillante, pratiquement sans microsculpture, ponctuation faible mais profonde, écartée de 1-1 ½ diamètre, laissant lisses le bord antérieur du front, les calus antennaires et une large plage longitudinale médio-discale, dépassant peu le niveau du bord postérieur des yeux; pubescence double, assez longue, hirsute.

Mandibules faibles à molaire nettement bidentée au sommet, non modifiées ni encochées au bord interne, chez le ♂.

Labre : ♂ : à peine encoché au milieu, bord antérieur subrectiligne de part et d'autre, angles latéraux saillant sous forme de lobes triangulaires; ♀ : nettement encoché au milieu, bord antérieur largement ondulé de part et d'autre, angles latéraux très peu saillants.

Antennes longues et grêles, pénultièmes articles un peu épaissis vers le sommet, longueur comparée des articles : 22, 13, 26, 18, 17, 17, 15, 15, 14, 14, 19.

Pronotum bien plus long que large (1,19-1,23), bien plus étroit (0,80-0,82) mais un peu plus long (1,04-1,14) que la tête, très peu élargi en avant et à base large, de ce fait a souvent un aspect subrectangulaire, chez certains spécimens les côtés sont quasiment parallèles, côtés rectilignes quasiment jusqu'à la base où il n'y a presque pas d'étrécissement brusque, base droite, angles postérieurs obtus; fort convexe; très brillant, pas de microsculpture, ponctuation très fine et superficielle composée de quelques points formant une double rangée discale et de quelques points latéraux; pubescence comme à la tête.

Scutellum transversalement ridé, avec quelques très fins points ruguleux portant de courtes soies pâles couchées.

Élytres très grands, beaucoup plus longs que larges (1,30-1,40), beaucoup plus larges (1,34-1,48) et plus longs (1,48-1,69) que le pronotum, rectangulaires, épaules larges et bien marquées, côtés un peu arqués aux extrémités, rectilignes sur la plus grande partie de la longueur, troncature terminale peu profonde; fort convexes; brillants, téguments sans microsculpture, ponctuation à peine plus forte qu'à la tête mais fort profonde, écartée d'un  $\frac{1}{2}$  à 1 diamètre, intervalles saillant un peu en bourrelet; pubescence pâle, assez longue, subcouchée.

Abdomen à impression transversale basilaire faible aux deux premiers segments, bord postérieur du 6<sup>e</sup> tergite découvert en angle obtus à sommet vif (♂) ou en angle aigu largement tronqué-arrondi (♀); peu brillant, réticulation très fine mais pas très serrée, assez superficielle mais bien nette, en mailles un peu transversales sur les 4 premiers segments, isodiamétrales à partir du 5<sup>e</sup> (♂) ou du 6<sup>e</sup> (♀), ponctuation à peu près de même force qu'à la tête mais bien plus superficielle, écartée de 1 à 2 diamètres, devenant très fine et ruguleuse à partir du 5<sup>e</sup> segment; pubescence roussâtre, courte, subdressée, dirigée vers l'arrière.

Pattes grêles, assez longues.

♂ : 5<sup>e</sup> sternite à bord postérieur rectiligne, avec une plage médiane imponctuée, en triangle très large, précédée d'une large zone à ponctuation assez forte et serrée portant des soies brunâtres très convergentes sans modification dans la convexité du segment.

♀ : bord postérieur du 6<sup>e</sup> sternite tronqué en arc un peu concave, parfois avec une large et faible encoche médiane.

Édéage : figure 224.

Longueur : 7-9,3 mm.

Matériel examiné. — 1 ♀ (type) : sans localité, n° 6449, in coll. Zoologische Museum der Humboldt Universität (Berlin); 1 ♂ (type de *P. vagus* WENDELER) : O. Afr. : Nandi Reservat (ALINDER), in coll. H. WENDELER (Berlin).

L'espèce est largement représentée dans toutes les récoltes d'Afrique noire, est également citée d'Égypte et d'Arabie. Cet insecte vient régulièrement à la lumière et a été souvent accusé de provoquer une dermatite.

Parc National de l'Upemba : 1 ex. : Lusinga, 1.760 m, 27-28.III.1947 (109 a); 1 ex. : même localité, 1-8.XII.1947 (1123 a); 3 ex. : même localité, 12-17.XII.1947 (1146 a); 1 ex. : même localité; 22-23.IV.1949 (2540 a); 1 ex. : même localité, 23.IV.1949 (2560 a); 10 ex. : Mabwe, 585 m, 20.XII.1948 (2124 a); 1 ex. : même localité, 8-20.I.1949 (2193 a); 1 ex. : Mabwe, r. E. lac Upemba, 585 m, 20.XII.1948 (2117 a); 1 ex. : Kenia, affl. dr. Lusinga (affl. dr. Lufwa), 1.585 m, 19.XII.1947 (1207 a); 1 ex. : Ganza, 860 m, 30.V-4.VI.1949 (2656); 1 ex. : Mukana, 1.810 m, 4.XII.1948 (2040 a).

*Paederus sabaesus* ERICHSON se reconnaîtra immédiatement aux élytres très longs et larges, accompagnés par les tibias postérieurs toujours franchement noirs.

[***Paederus gracilis*** LAST.]

(Fig. 226, 228.)

*Paederus gracilis* LAST, Ent. Monthly Mag., 1952, p. 91.

Tête noire, pronotum rouge-orange, élytres bleu-vert sombre, la région basilaire vaguement roussâtre, abdomen jaune testacé, noir à partir du 5<sup>e</sup> segment; pattes jaune testacé, le sommet des fémurs médians enfumé,  $\frac{1}{3}$  terminal des fémurs postérieurs noir, antennes et palpes jaunes, unicolores, mandibules rousses.

Tête à peine plus large que longue (1,04), yeux fort convexes, aussi longs que les tempes (1,00); médiocrement convexe, fossettes interoculaires petites et peu profondes; peu brillante, microsculpture coriacée extrêmement fine et dense, occupant le  $\frac{1}{3}$  postérieur et s'étendant jusqu'au front le long des yeux et des fossettes interoculaires, ponctuation assez forte, peu profonde, écartée d'environ 3 diamètres et occupant une aire un peu plus étendue que la microsculpture, ne laissant lisses que les calus antennaires, le bord antérieur du front et une vague plage médiodiscale; pubescence double comme chez la plupart des espèces.

Mandibules assez médiocres, à molaire nette, bidentée au sommet.

Labre largement et assez profondément encoché au milieu, bord antérieur en double arc concave, avec, de part et d'autre, un angle émoussé et l'angle latéral saillant.

Antennes longues et fines, pénultièmes articles à peine épaissis vers le sommet; longueur comparée des articles : 22, 12, 25, 17, 17, 17, 15, 15, 15, 15, 20.

Pronotum beaucoup plus long que large (1,25), nettement plus étroit (0,83) et un peu plus long (1,08) que la tête, sensiblement plus étroit à la base qu'en avant, côtés rectilignes, base droite, angles postérieurs obtus; très convexe; fort brillant, téguments sans microsculpture, ponctuation pas plus forte ni plus profonde qu'à la tête, réduite à quelques points formant deux rangées discales et à quelques autres points, à l'extérieur de celles-ci, bande médiane assez large et complète, mais mal délimitée; pubescence comme à la tête.

Scutellum à réticulation transversale très dense et embrouillée, avec quelques courtes soies pâles, couchées.

Élytres étroits, nettement plus longs que larges (1,15), de même largeur (1,02) mais plus courts (0,93) que le pronotum, trapézoïdaux, épaules nulles, côtés subrectilignes, troncature terminale profonde; fort convexes; très brillants, téguments sans microsculpture, ponctuation assez forte, profonde, régulièrement écartée de moins de 1 diamètre, intervalles un peu relevés en bourrelet; pubescence pâle, forte et longue, subdressée, obliquement dirigée vers l'arrière.

Abdomen pratiquement sans impression transversale basilaire, bord postérieur du 6<sup>e</sup> tergite découvert en angle aigu largement arrondi au sommet; peu brillant, réticulation très fine et serrée mais bien visible, en mailles très transversales sur les 5 premiers segments, subisodiamétrales sur le 6<sup>e</sup>, ponctuation médiocre, très superficielle, peu serrée, devenant fine, superficielle et légèrement ruguleuse sur les derniers segments; pubescence jaunâtre, analogue à celle des élytres, mais plus couchée.

Pattes assez longues et grêles.

♂ : inconnu.

♀ : bord postérieur du 6<sup>e</sup> sternite à lobe médian en petit triangle équilatéral, à sommet vif, angles latéraux très arrondis, intervalles fort obliques.

Longueur : 9,2 mm.

Matériel examiné. — 1 ♀ (type) : Zululand : Eshowe, 1.10.1949, in coll. H. LAST (Banstead).

Cette curieuse petite espèce ne peut être confondue avec aucune autre de la faune éthiopienne, par la stature grêle et les élytres courts et étroits.

Bien que seul l'examen du ♂ permettra de fixer ses affinités nous opinons à croire qu'elle se placera auprès de *Paederus sabaeus* ERICHSON.



**Paederus fuscipes** CURTIS.

(Fig. 225, 236, 237.)

- Paederus fuscipes* CURTIS, Brit. Ent., III, 1823, 40, p. 108.  
*Paederus aestuans* ERICHSON, Gen. Spec. Staph., 1839-1840, p. 655.  
*Paederus angolensis* ERICHSON, Arch. Naturg., IX.143, I, p. 222.  
*Paederus Erichsoni* WOLLASTON, Col. Hesperid., 1867, p. 247.  
*Paederus Alfieri* KOCH, Bull. Soc. ent. Égypte, 1934, p. 80.  
*Paederus mayumbeanus* CAMERON, Bull. Mus. Hist. nat. Belg., 15, 1939, n° 52.  
*Paederus abyssinicus* CAMERON, Journ. E. Afr. Uganda nat. Hist. Soc., 19, 1950, p. 186 <sup>(59)</sup>.

L'espèce est trop connue pour justifier une description détaillée. Nous nous contenterons de donner une diagnose sommaire appuyée par des mensurations prises sur des spécimens africains.

L'espèce accuse de fortes variations mais dans son immense aire de dispersion existent également des races bien localisées.

Coloration classique, base du 5<sup>e</sup> segment abdominal toujours assez largement jaune, pattes jaunes, fémurs médians et postérieurs à sommet enfumé, tibias postérieurs jaunes, antennes jaunes à articles intermédiaires plus ou moins fortement obscurcis.

Tête assez transverse (1,08-1,14) à yeux très grands et fort convexes (1,99-2,18), tempes assez convergentes en faible courbe, se réunissant à la base sans angles postérieurs; impressions interoculaires subnulles; réticulation plus ou moins étendue sur les tempes, la base et parfois à la base des calus antennaires, ponctuation fine peu profonde, très variée, en force et écartement.

Mandibules non modifiées ni encochées au bord interne, chez le ♂.

Antennes fines, pénultièmes articles sensiblement épaissis au sommet, au plus 1 ½ fois aussi longs que larges.

Pronotum de forme très variable, toujours bien plus long que large (1,15-1,20), moins large (0,92-0,97) mais bien plus long (1,20-1,22) que la tête; sans microsculpture et à ponctuation très réduite.

Elytres allongés (1,19-1,23), bien plus larges (1,28-1,41) et plus longs (1,38-1,44) que le pronotum, rectangulaires, épaules larges, côtés sensiblement arqués, troncature terminale pas très profonde; suture ayant tendance à se relever vers l'arrière; pas de microsculpture, ponctuation fine, profonde et serrée, pubescence très pâle.

Abdomen à impression transversale basilaire nette aux premiers segments, bord postérieur du 6<sup>e</sup> tergite découvert largement tronqué-arrondi au sommet; réticulation très fine, serrée et superficielle, très transversale,

<sup>(59)</sup> Cette espèce, qui occupe presque tout l'Ancien Monde, a été redécrite de nombreuses fois. De nombreux synonymes n'ont certainement pas encore été repérés. Nous ne donnons ici que ceux se rapportant à la faune d'Afrique.

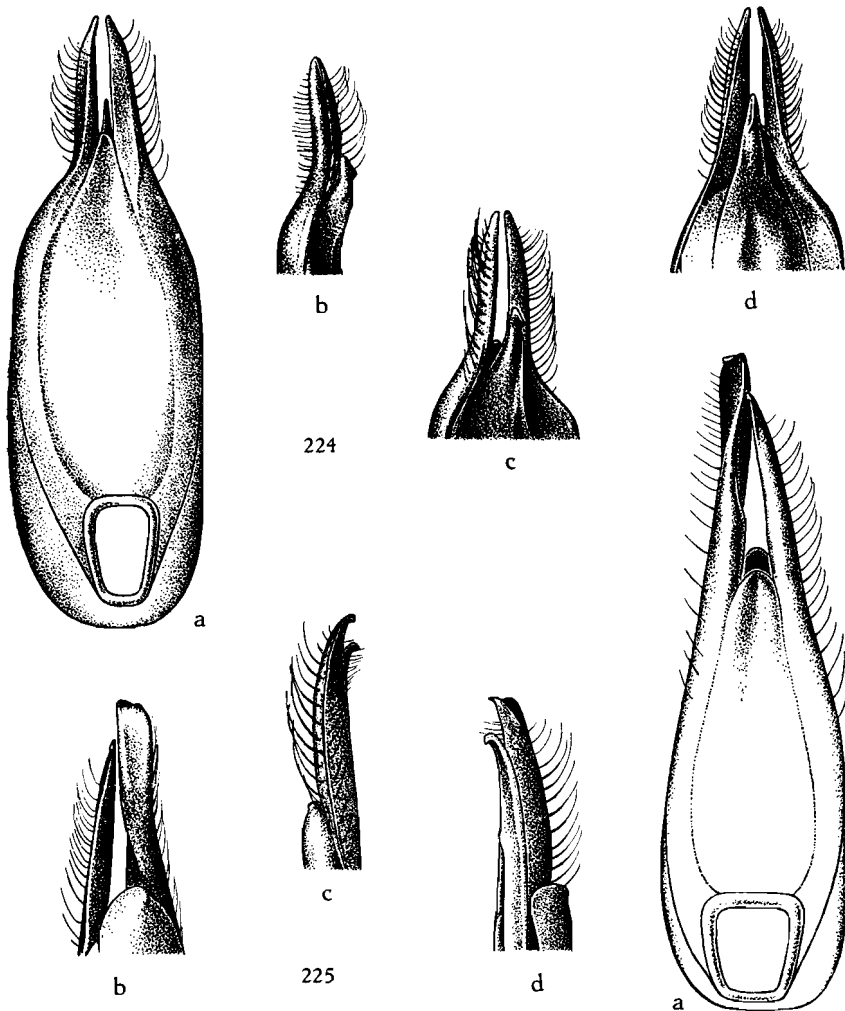


FIG. 224. — Édage de *Paederus sabaeus* ERICHSON ( $\times 50$  env.)  
(a : face ventrale; b : profil; c : 3/4 dorsal; d : face dorsale).

FIG. 225. — Édage de *P. fuscipes* CURTIS ( $\times 60$  env.)  
(a : face ventrale; b : 3/4 dorsal; c-d : profil).

isodiamétrale ( $\sigma$ ) ou subisodiamétrale ( $\varphi$ ) sur le 6<sup>e</sup> segment, punctuation faible et écartée.

$\sigma$  : pas de caractères sexuels secondaires en dehors de l'encoche du 6<sup>e</sup> sternite, parfois le bord postérieur du 5<sup>e</sup> sternite très faiblement sinué au milieu et la pubescence un peu convergente.

$\varphi$  : bord postérieur du 6<sup>e</sup> sternite en large triangle à sommet arrondi occupant toute la largeur du segment.

Édage : figure 225.

Longueur : 6,2-7 mm.

Matériel examiné. — 1 ♂ (type de *Paederus aestuans* ERICHSON) : Sénégal (BUQUET); 1 ♂, 1 ♀ (types de *Paederus angolensis* ERICHSON) : Angola, in coll. Zoologische Museum der Humboldt Universität (Berlin); 1 ♂ (paratype de *Paederus Alfieri* KOCH) : Hte Égypte, in coll. Muséum National d'Histoire Naturelle (Paris); 28 ♂ ♀ (type et paratypes de *Paederus mayumbeanus* CAMERON) : Congo Belge : Mayumbe : Tshela (A. COLLART); 1 ♀ (type de *Paederus abyssinicus* CAMERON) : Abyssinie : Omo Valley S.W. (T. H. E. JACKSON), in coll. British Museum (London).

En dehors de cela nous avons examiné plus d'un millier d'exemplaires provenant de toutes les parties de l'Afrique.

Parc National de l'Upemba : 208 ex. : Mabwe, 585 m, 3.I.1949 (2170 a); 89 ex. : même localité, 20.XII.1948 (2124 a); 57 ex. : même localité, 17.XII.1948-7.I.1949 (2118 a); 8 ex. : même localité, 8-20.I.1949 (2193 a); 1 ex. : même localité, 10.XI.1948 (1956 a); 1 ex. : même localité, 23.XI.1948 (1974 a); 1 ex. : même localité, 9.XII.1948 (2014 a); 4 ex. : Mabwe (lac Upemba), 585 m, 1-12.VIII.1947 (650 a); 2 ex. : même localité, 9.IX.1947 (760 a); 1 ex. : même localité, 4.IX.1947 (740 a); 2 ex. : même localité, 1-12.VIII.1947 (660 a); 4 ex. : Mabwe (rive Est lac Upemba), 585 m, 17-20.XII.1948 (2109 a); 5 ex. : Kaswabilenga, 700 m, 21.X.1947 (878 a); 13 ex. : même localité, 700 m, 16.X.1947 (842 a); 2 ex. : Masombwe, 1.120 m, 4-16.X.1948 (1896 a); 8 ex. : Mukana, 1.810 m, 4.XII.1948 (2040 a); 5 ex. : Katumba, 987 m, 28.I.1949 (2275 a).

[***Paederus fuscipes Goudoti*** LAPORTE DE CASTELNAU.]

*Paederus Goudoti* CASTELNAU, Hist. nat., I, 1840, p. 183.

Forme propre à Madagascar, différant de *Paederus fuscipes* forme typique par la taille faible, la stature grêle, pattes presque entièrement jaunes, au plus le sommet des fémurs postérieurs rembruni, élytres étroits à ponctuation un rien plus forte et surtout distinctement plus écartée, caractères sexuels ♂ et ♀ identiques à ceux de la forme typique.

[***Paederus fuscipes Lindbergi*** nov.]

A première vue très différent de *Paederus fuscipes* CURTIS mais à l'examen approfondi ne peut en être séparé spécifiquement.

Abdomen entièrement noir, tibias médians et postérieurs fortement obscurcis.

Tête moins transverse (1,04-1,05), à yeux nettement plus petits (1,25-1,32), mandibules et labre identiques.

Pronotum sensiblement moins allongé (1,11-1,14), un peu plus large (1,02-1,07) mais bien plus long (1,23-1,25) que la tête.

Élytres un rien moins allongés (1,14-1,18), un peu moins larges (1,22-1,27) et moins longs (1,29-1,30) par rapport au pronotum, à ponctuation à peine plus écartée.

Microsculpture abdominale identique.

Pattes comparativement plus courtes.

Édage et caractères sexuels secondaires ♂ et ♀ identiques.

Longueur : 7,9-8,2 mm.

Holotype : ♂ : Ins. Cabo Verde : Nicolau, Mte Gordo, 9-15.XII.1953 (LINDBERG), in coll. Prof. LINDBERG (Helsinki).

Paratype : 1 ♀ : même origine.

*Paederus fuscipes* CURTIS (form. typ.) existe dans les îles du Cap Vert, M. LINDBERG l'y a également recueilli, mais dans une autre localité.

Nous supposons que *Paederus fuscipes Lindbergi* est une forme très localisée et d'altitude ( $\pm 1.000$  m) tandis que *Paederus fuscipes fuscipes* occupe les régions inférieures.

[**Paederus Malaisei** n. sp.]

(Fig. 187, 227.)

*Paederus luluensis* BERNHAUER in litt. pro parte.

Coloration classique, pattes jaune-orange, le  $\frac{1}{3}$  terminal des fémurs médians et postérieurs ainsi que les tibiae, enfumés, ce même obscurcissement existant parfois aussi aux pattes antérieures, antennes jaunes, articles 5-11 en partie enfumés, palpes et mandibules jaune-orange.

Tête nettement transverse (1,11-1,14), yeux convexes, bien plus longs que les tempes, mais très variables de taille (1,25-1,70)<sup>(60)</sup>, tempes nettement convergentes, subdroites, base droite, angles postérieurs obtus; convexe, impressions interoculaires obsolètes à nulles; brillante, téguments à réticulation isodiamétrale nette s'étendant sur les zones occipitale et temporales, ponctuation assez faible mais assez profonde, écartée assez régulièrement de 2-2  $\frac{1}{2}$  diamètres, laissant lisses le front, les calus antennaires et une assez large plage longitudinale médiodiscale atteignant le niveau du bord postérieur des yeux; pubescence double, assez longue, dressée et hirsute.

Mandibules faibles, à molaire nette, bidentée au sommet, non modifiées, ni anguleuses au bord interne, chez le ♂.

Labre faiblement encoché au milieu, angles latéraux saillants, ♂ : bord antérieur oblique et subrectiligne de part et d'autre; ♀ : moins oblique et avec une saillie anguleuse de part et d'autre.

Antennes assez grêles, pénultièmes articles à peine épaissis vers le sommet; longueur comparée des articles : 20, 13, 22, 15, 15, 15, 15, 15, 14, 14, 22.

<sup>(60)</sup> Les spécimens de la Lulua ont les yeux comparativement petits, par contre chez les individus des Kundelungu, le rapport varie de 1,48 à 1,70.

Pronotum plus long que large (1,09-1,15), moins large (0,88-0,93) mais sensiblement plus long (1,12-1,21) que la tête, assez peu étreéci vers l'arrière ce qui lui donne un aspect épais, côtés subrectilignes, base droite, angles postérieurs obtus; fort convexe, très brillant, téguments sans microsculpture,

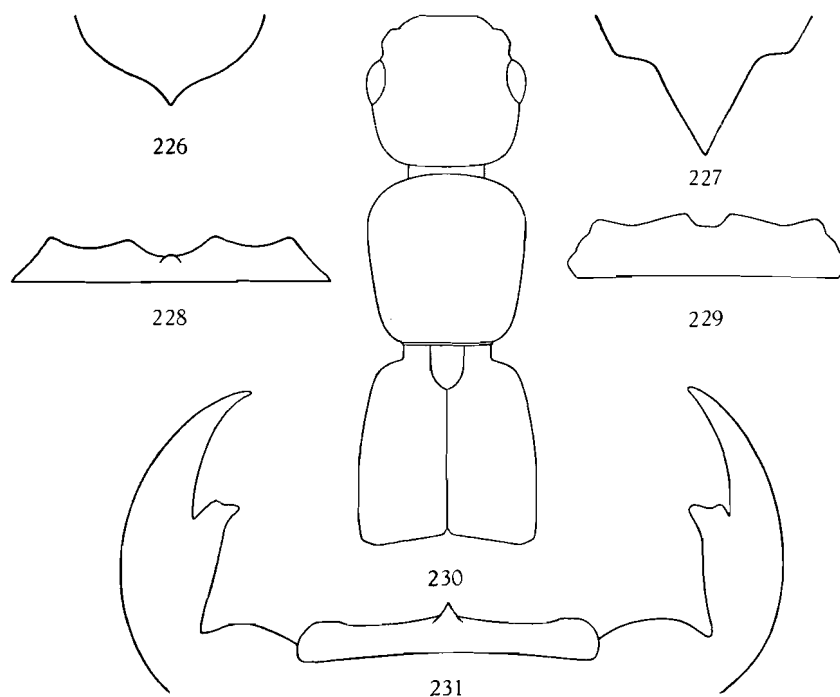


FIG. 226-227. — 6<sup>e</sup> sternite ♀ de (×20 env.) :  
226 : *Paederus gracilis* LAST; 227 : *P. Malaisei* n. sp.

FIG. 228-229. — Labre ♀ de (×20 env.) :  
228 : *P. gracilis* LAST; 229 : *P. sabaeus* ERICHSON.

FIG. 230-231. — *Paederus sudanensis* BERNHAUER :  
230 : silhouette de l'avant-corps (×10 env.); 231 : labre et mandibules (×65 env.).

punctuation à peine plus fine et plus écartée qu'à la tête, bande médiane assez étroite, bien nette, parfois interrompue en avant; pubescence assez faible.

Scutellum à réticulation très transversale, extrêmement fine et serrée, avec quelques fins points rugueux.

Élytres allongés (1,12-1,23), bien plus larges (1,15-1,30) et plus longs (1,25-1,35) que le pronotum, rectangulaires, épaules larges et nettes, côtés faiblement mais nettement arqués, troncature terminale assez profonde; fort convexes; peu brillants, téguments avec, au plus, quelques faibles traces de microsculpture sur la région scutellaire, punctuation 1 ½ à 2 fois aussi forte

qu'à la tête, profonde, très serrée, écartée de moins d'un  $\frac{1}{2}$  diamètre, intervalles relevés; pubescence jaunâtre, fine et longue, subdressée, dirigée obliquement vers l'arrière.

Abdomen à impression transversale basilaire plus ou moins nette sur les deux premiers segments, bord postérieur du 6<sup>e</sup> tergite découvert en angle aigu, à sommet vif; peu brillant, microsculpture extrêmement fine, serrée et superficielle, très transversale sur les 4 premiers segments, puis, ♂ : isodiamétrale sur les suivants; ♀ : isodiamétrale à partir du 6<sup>e</sup>, ponctuation faible et superficielle, assez serrée, pubescence roussâtre, plus courte qu'aux élytres, dirigée vers l'arrière.

Pattes sans particularités.

♂ : pas de caractère sexuel secondaire à part l'échancrure du 6<sup>e</sup> sternite.

♀ : bord postérieur du 6<sup>e</sup> sternite à lobe médian très net, en triangle subisocèle à peine émoussé au sommet, pas de lobes latéraux, angles nuls, intervalles subdroits.

Édéage : figure 187. Ressemble beaucoup à celui de *P. Dollmani* (BERNHAEUER) FAGEL, mais paramères bien plus longs et crochet terminal différent, lame dorsale bien plus étirée en pointe fine, également carénée.

Longueur : 6,6-7,2 mm.

Holotype : ♂ (« paratype » de *Paederus luluanus* BERNHAUER in litt.) : Congo Belge : Lulua : Tshale, VII.1932 (F. G. OVERLAET), in coll. Musée Royal du Congo Belge (Tervueren).

Paratypes : 1 ♀ : même origine; 1 ♂ : Lulua : Kapanga, IX.1932 (F. G. OVERLAET); 1 ♂, 1 ♀ : Katanga : Kundelungu, 1.750 m, sur rives d'une mare en savane herbeuse, II.1930 (N. LELEUP); 1 ♂ : Urundi : Kanyinya, VII.1947 (DAMES DE MARIE), in coll. Musée Royal du Congo Belge (Tervueren) et Institut royal des Sciences naturelles de Belgique; 2 ♀ ♀ : Elisabethville, XII.1949, in coll. O. SCHEERPELTZ (Wien); 1 ♀ : Kwango : Seke-Banza, 11.II.1924 (A. COLLART); 2 ♂ ♂ : Cameroun : Foumban, I.1947 (J. CARAYON); 1 ♂ : Cameroun : Baïgon, I.1947 (J. CARAYON), in coll. J. JARRIGE (Paris) et Institut royal des Sciences naturelles de Belgique.

Nous dédions cette espèce à M. R. MALAISE, du Naturhistoriska Riksmuseum, de Stockholm.

Belle petite espèce, probablement apparentée à *Paederus fuscipes* CURTIS, facilement reconnaissable à la taille faible et le pronotum petit, épais et assez densément ponctué.

**[Paederus Chopardi n. sp.]**

(Fig. 232.)

Tête noire, pronotum rouge-orange, élytres bleus, vaguement rougeâtres vers la base, abdomen jaune-orange, noir à partir du 5<sup>e</sup> segment, cependant la base de celui-ci étroitement rougeâtre; pattes jaune testacé à peine enfumées au sommet des fémurs postérieurs, antennes testacées, enfumées à partir du 4<sup>e</sup> article, palpes et mandibules jaune testacé.

Tête fort transverse (1,10-1,17), yeux grands et saillants, ♂ : 1,40-1,41, ♀ : 1,75-1,83), tempes rectilignes, très convergentes, base droite, angles postérieurs obtus à sommet arrondi; assez convexe, pratiquement pas d'impressions interoculaires; brillante, réticulation nulle ou seulement très superficielle et limitée aux côtés de la base et aux joues, ponctuation assez forte et profonde, peu abondante, limitée au  $\frac{1}{3}$  basilaire, les tempes et le bord interne des yeux, laissant lisses les calus antennaires, le front et une plage longitudinale médiodiscale atteignant le niveau du bord postérieur des yeux; pubescence noire longue et forte, doublée de très fins poils clairs discaux, couchés.

Mandibules médiocres, à molaire nette, bidentée au sommet, nettement anguleuses au bord interne, vers la base, chez le ♂, subanguleuses chez la ♀.

Labre à bord antérieur subdroit à très faiblement arqué, angles latéraux un peu saillants, une légère saillie médiane, non dentiforme.

Antennes assez fines, pénultièmes articles sensiblement épaissis au sommet; longueur comparée des articles : 18, 11, 21, 14, 14, 13, 13, 13, 12, 12, 15.

Pronotum nettement plus long que large (1,16-1,17) mais peu élargi en avant et large vers la base, ce qui lui donne un aspect trapu, plus étroit (0,88-0,92) mais sensiblement plus long (1,15-1,22) que la tête, côtés rectilignes, brusquement arqués avant la base, celle-ci droite, angles postérieurs obtus; fort convexe; très brillant, téguments sans microsculpture, ponctuation à peu près de même force qu'à la tête mais plus superficielle, peu abondante et irrégulièrement répartie, bande médiane lisse peu large, mal définie, interrompue avant le bord antérieur, pubescence comme à la tête, simplement dressée.

Scutellum à réticulation peu profonde mais serrée, en mailles isodiamétrales.

Élytres bien plus longs que larges (1,10-1,21), bien plus larges (1,27-1,37) et plus longs (1,28-1,44) que le pronotum, rectangulaires, épaules larges et bien marquées, côtés légèrement arqués, troncature terminale peu profonde; fort convexes; assez brillants, téguments pratiquement sans microsculpture, ponctuation pas très forte mais très profonde et très dense, écartée de moins de 1 diamètre, intervalles un peu relevés; pubescence jaunâtre assez longue, subcouchée, obliquement dirigée vers l'arrière.

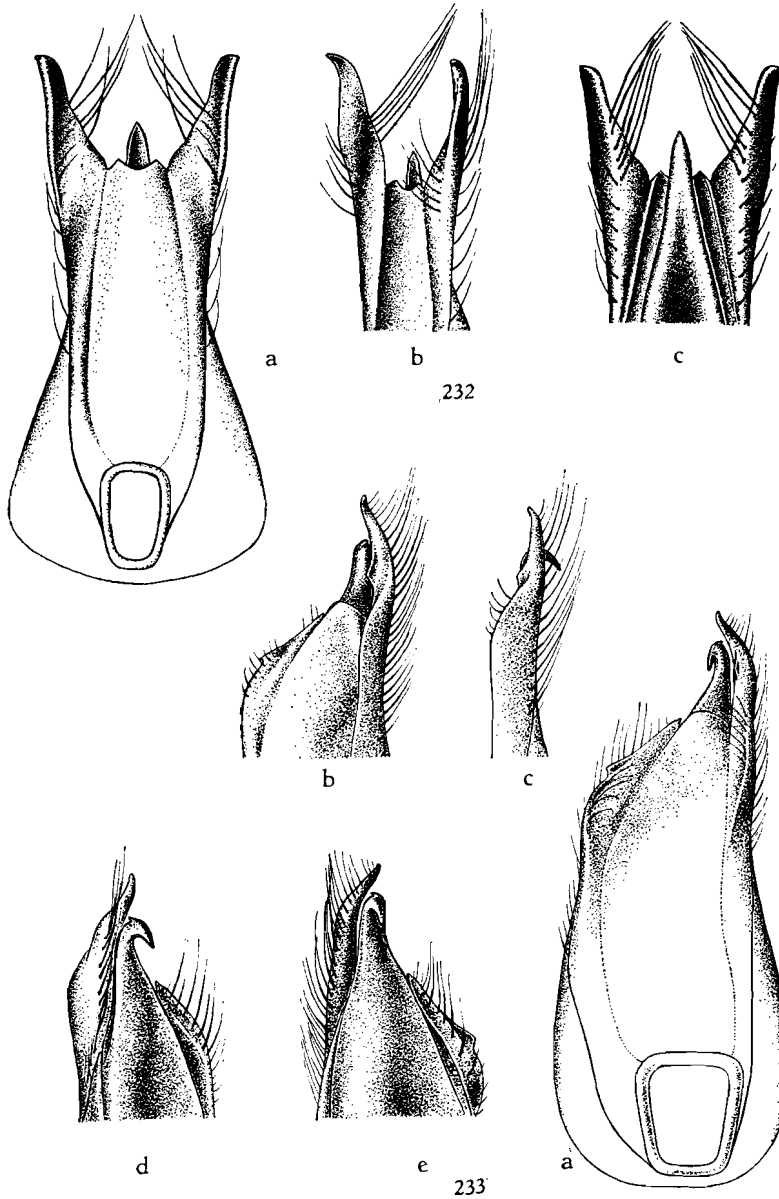


FIG. 232. — Édéage de *Paederus Chopardi* n. sp. ( $\times 50$  env.)  
 (a : face ventrale; b : 3/4 ventral; c : face dorsale).

FIG. 233. — Édéage de *P. flavitarsis* CAMERON ( $\times 38$  env.)  
 (a : face ventrale; b : 3/4 ventral; c : profil; d : 3/4 dorsal; e : face dorsale).



Abdomen à impression transversale basilaire très faible aux premiers segments, bord postérieur du 6<sup>e</sup> tergite découvert en angle aigu largement arrondi au sommet; microsculpture extrêmement fine, serrée et superficielle, en mailles faiblement transversales sur les 4 premiers segments, isodiamétrales sur les suivants, ponctuation médiocre, peu profonde mais dense, écartée d'environ 1 diamètre, devenant extrêmement fine et légèrement ruguleuse sur les derniers segments; pubescence roussâtre, assez longue, subcouchée, dirigée vers l'arrière, un peu convergente sur les premiers segments.

Pattes assez courtes.

♂ : 5<sup>e</sup> sternite à bord postérieur non échancré, pas de dépression mais sur une grande partie de la surface la pubescence normale est remplacée par de fortes soies noires, serrées, subdressées, faiblement convergentes, 4<sup>e</sup> sternite avec quelques soies identiques bien plus convergentes.

♀ : bord postérieur du 6<sup>e</sup> sternite à lobe médian en triangle large à sommet émoussé, occupant toute la largeur du segment, angles latéraux très faibles.

Édage : figure 232.

Longueur : 6,1-7,2 mm.

Holotype : ♂ : Moyen Chari : Fort Archambault, Bounoul (Ba-Karé), avril 1904 (Mission Chari-Tchad, D<sup>r</sup> J. DECORSE), in coll. Muséum National d'Histoire Naturelle (Paris).

Paratypes : 1 ♂, 2 ♀♀ : même origine, février 1904, in coll. Muséum National d'Histoire Naturelle (Paris) et Institut royal des Sciences naturelles de Belgique; 1 ♂ : Chari : Fort Archambault (G. H.), in coll. J. JARRIGE (Paris).

Cette belle petite espèce doit se placer auprès de *Paederus fuscipes* CURTIS, auquel elle ressemble beaucoup.

La densité de la ponctuation l'avait fait confondre par BERNHAUER avec *Paederus similimus* BERNHAUER, de Rhodésie.

Nous dédions cette espèce à M. L. CHOPARD, Professeur d'Entomologie au Muséum National d'Histoire Naturelle (Paris).

[***Paederus angusticeps* BERNHAUER.**]

(Fig. 234, 235, 238, 239.)

*Paederus angusticeps* BERNHAUER, *Ergebn. II. Deutsche Zentr.-Afr. Exp. Herz. Meckl.*, 1915, p. 365.

*Paederus insulanus* BERNHAUER in litt.

Tête, pronotum et abdomen noirs, élytres bleu assez sombre, pattes jaune-orange, sommet des fémurs, tibias et tarses enfumés, antennes et palpes jaunes, mandibules rousses.

Tête nettement plus longue que large (1,08-1,13), yeux petits et saillants, bien plus courts que les tempes (0,64-0,68), celles-ci à peu près aussi longues

que le restant de la tête, très convergentes, subrectilignes, sans étranglement prébasilaire, base droite, angles postérieurs obtus à sommet vif; convexe, impressions interoculaires nettes mais peu profondes; très brillante, téguments sans aucune trace de microsculpture, ponctuation assez fine, pas fort profonde, écartée de 2 à 4 diamètres, laissant lisses le front, les calus antennaires et une petite plage discale à hauteur des yeux; pubescence sombre, de force et longueur fort variées, dressée et hirsute.

Mandibules courtes et faibles, à molaire nette, bidentée au sommet, non modifiées ni encochées au bord interne, chez le ♂.

Labre à bord antérieur, de part et d'autre, faiblement oblique, quelque peu crénelé, avec une faible dent médiane, saillante mais pas protubérante (♂) ou une encoche nette (♀).

Antennes longues et très grêles, pénultièmes articles à peine sensiblement épaissis vers le sommet; longueur comparée des articles : 24, 14, 35, 25, 24, 24, 21, 21, 20, 17, 20.

Pronotum beaucoup plus long que large (1,26-1,30), à peu près de même largeur (0,95-1,00) mais plus long (1,11-1,14) que la tête, étroit, ovalaire, pas élargi vers l'avant, côtés fort arqués en avant, puis rectilignes presque jusqu'à la base, celle-ci droite, angles postérieurs obtus; fort convexe; très brillant, téguments sans microsculpture, ponctuation encore plus fine et superficielle qu'à la tête, parfois quasi invisible, formée de quelques rares points, généralement même sans ébauche de rangées discales; pubescence comme à la tête.

Scutellum à réticulation subsodiamétrale extrêmement superficielle, souvent imperceptible.

Élytres peu plus longs que larges (1,02-1,08), un peu plus larges (1,04-1,13) mais nettement plus courts (0,89-0,90) que le pronotum, très trapézoïdaux, épaules nulles, côtés rectilignes, troncature terminale profonde; fort convexes, suture ayant tendance à se relever en carène, vers l'arrière; très brillants, téguments sans microsculpture, ponctuation relativement forte et profonde, irrégulièrement écartée de 1 ½ à 2 diamètres; pubescence brunâtre, assez forte mais pas très longue, dressée, obliquement dirigée vers l'arrière.

Abdomen à impression transversale basilaire nette aux 3 premiers segments, bord postérieur du 6<sup>e</sup> tergite découvert en angle obtus à sommet un peu émoussé; brillant, réticulation peu serrée, fort superficielle, en mailles subsodiamétrales, sauf sur le 6<sup>e</sup> segment (♂), ponctuation moins forte et moins profonde qu'aux élytres, de même densité, devenant fine et rugueuse sur les derniers segments; pubescence analogue à celle des élytres, subdressée, dirigée vers l'arrière.

Pattes longues et grêles, particulièrement les médianes et postérieures, leur tarse à 1<sup>er</sup> article plus long que 2+3.

♂ : 5<sup>e</sup> sternite à bord postérieur rectiligne, pas de modification dans la convexité, la ponctuation ou la pubescence.

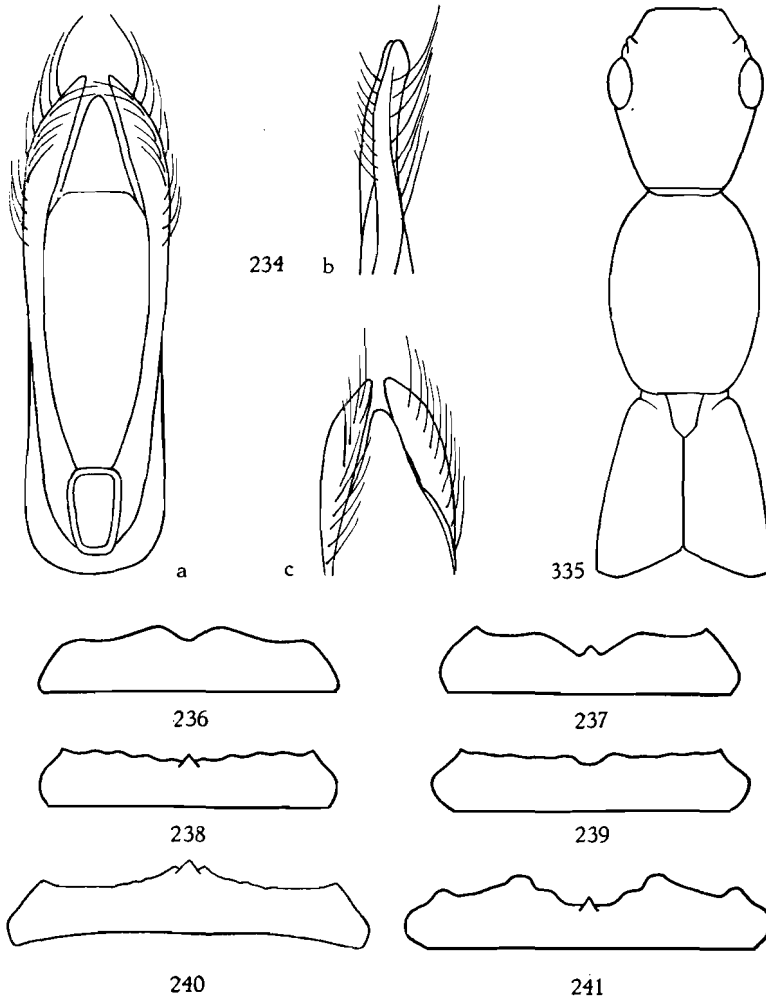


FIG. 234. — Édéage de *Paederus angusticeps* BERNHAUER ( $\times 60$  env.)  
(a : face ventrale; b : profil; c : 3/4 dorsal).

FIG. 235. — Silhouette de l'avant-corps de *P. angusticeps* BERNHAUER ( $\times 19$  env.).

FIG. 236-241. — Labre de ( $\times 60$  env.) :

236 : *P. fuscipes* CURTIS ♂; 237 : idem ♀; 238 : *P. angusticeps* BERNHAUER ♂;  
239 : idem ♀; 240 : *P. flavitarsis* CAMERON ♂; 241 : idem ♀.

♀ : bord postérieur du 6<sup>e</sup> sternite à lobe médian en petit triangle équilatéral à sommet vif, pas de lobes latéraux, angles effacés, intervalles obliques.

Édéage : figure 234.

Longueur : 7,3-9 mm.

Matériel examiné. — 1 ♀ (paratype) : Belg. Kongo : Kimuensa, IX-X.1910 (D<sup>r</sup> SCHULTZE), ex coll. M. BERNHAUER, in coll. Chicago Natural History Museum <sup>(61)</sup>; 1 ♀ (paratype) : même origine, in coll. Senckenberg Museum (Frankfurt a/M.); 3 ♂♂ (« types » de *Paederus insulanus* BERNHAUER) : West Africa : Sao Thome I., 28.X.1932 (W. R. T. TAMS), in coll. British Museum (London) et Institut royal des Sciences naturelles de Belgique; 60 ♂♀ : Is. S. Thome : Ribeira Palma, 400-700 m, IX.1900 (L. FEA), in coll. Museo civico di Storia naturale (Genova) et Institut royal des Sciences naturelles de Belgique.

Cette belle petite espèce est tellement particulière qu'elle ne pourrait être confondue avec aucune autre espèce éthiopienne. Elle est apparentée à quelques espèces indo-malaises et sa présence dans l'Ouest de l'Afrique est extraordinaire.

[*Paederus flavitarsis* CAMERON.]

(Fig. 233, 240, 241.)

*Paederus flavitarsis* CAMERON, Bull. I.F.A.N., XI, 1949, p. 316.

Coloration classique, abdomen parfois fortement obscurci au point de ne plus avoir de clair que le pourtour des segments, pattes jaunes à  $\frac{1}{3}$  terminal des fémurs médians et postérieurs noir et tibias bruns ou bien, chez les exemplaires à abdomen sombre, moitié des fémurs et tibias sombres, les tarses restant toujours jaunes; antennes jaunes, tout au plus avec quelques articles intermédiaires vaguement obscurcis, palpes jaunes, mandibules rousses.

Tête à peine plus large que longue (1,03-1,07), yeux saillants, bien plus courts que les tempes (0,80-0,87), celles-ci très faiblement convergentes, sensiblement arquées, base droite, angles postérieurs obtus, à peine indiqués; convexe, impressions interoculaires visibles mais obsolètes; brillante, réticulation isodiamétrale plus ou moins nette sur les tempes et quelque peu sur la base, ponctuation médiocre, variée, peu profonde, écartée de 3-4 diamètres, laissant lisses, le front, les calus antennaires et une bande longitudinale médiocentrale étroite n'atteignant pas la base; pubescence longue, dressée et hirsute.

Mandibules assez fortes, à molaire bidentée au sommet, non modifiées et à peine anguleuses au bord interne, chez le ♂.

Labre : ♂ : pas d'encoche médiane mais dent saillante, bord antérieur, de part et d'autre, oblique vers l'arrière, angles latéraux effacés; ♀ : large et profonde encoche médiane portant au fond une petite dent, bord antérieur fort ondulé, angles latéraux arrondis mais saillants.

<sup>(61)</sup> L'espèce a été décrite sur trois exemplaires, le type au Musée de Hambourg, les paratypes au Senckenberg Museum et dans la collection de l'auteur. Le type est détruit, le paratype de Francfort étant en trop mauvais état, nous désignons le troisième exemplaire comme lectotype.

Antennes allongées, les pénultièmes articles à peine épaissis vers le sommet, longueur comparée des articles : 28, 13, 28, 21, 21, 20, 20, 20, 17, 16, 24.

Pronotum bien plus long que large (1,08-1,15), au plus aussi large (0,89-1,00) mais plus long (1,10-1,15) que la tête, large en avant mais sensiblement étrenci vers l'arrière, côtés faiblement arqués, base droite, angles postérieurs obtus; fort convexe; très brillant, téguments sans microsculpture, ponctuation extrêmement fine et superficielle, peu abondante, sans trace de rangées discales; pubescence dressée, plus courte qu'à la tête.

Scutellum à réticulation transversale bien nette, avec quelques fins points rugueux portant de courtes soies pâles.

Elytres plus longs que larges (1,11-1,15), à peu près de même largeur (0,96-1,03) et longueur (0,96-1,00) que le pronotum, très trapézoïdaux, épaules nulles ou très faibles, côtés légèrement arqués ou rectilignes, troncature terminale profonde; convexes; brillants, téguments sans microsculpture, ponctuation assez forte, profonde, souvent un peu rugueuse, intervalles fort relevés, pubescence brunâtre forte, longue et dressée.

Abdomen à impression transversale basilaire nette aux 3 premiers segments, bord postérieur du 6<sup>e</sup> tergite découvert en angle obtus à sommet assez émoussé, réticulation assez forte, peu serrée, bien nette, en mailles modérément transversales, isodiamétrales sur les derniers segments (♂) ou seulement subisodiamétrales (♀), ponctuation fine, peu profonde et écartée, ruguleuse dès les premiers segments; pubescence forte, longue et subdressée.

Tarses longs, à articles larges, 1<sup>er</sup> article des postérieurs aussi long que 2+3.

♂ : 5<sup>e</sup> sternite à bord postérieur rectiligne, avec une profonde dépression ovalaire prenant sur le bord postérieur mais n'atteignant pas l'antérieur, avec une très petite plage imponctuée terminale, le restant de la surface à ponctuation pas très forte mais dense portant de courtes soies spiniformes noires fort divergentes, encadrée de soies noires fortes et longues, subdressées et très convergentes qui, vers l'arrière, forment une véritable brosse de part et d'autre; 4<sup>e</sup> sternite avec un net aplanissement semi-circulaire au milieu du bord postérieur, à ponctuation plus dense portant de courtes et fortes soies spiniformes noires très convergentes; 3<sup>e</sup> sternite avec quelques longues soies sombres dressées, au milieu du bord postérieur.

♀ : bord postérieur du 6<sup>e</sup> sternite à lobe médian en faible triangle à base large et sommet assez net, pas de lobes ni angles latéraux, intervalles obliques.

Édage : figure 233.

Longueur : 7,5-8,4 mm.

Matériel examiné. — 4 ♂ ♀ (type et paratypes) : Côte d'Ivoire : Mt. Tonkoui, 500-1.200 m, 20-30.IX.1946 (A. VILLIERS), in coll. Muséum National d'Histoire Naturelle (Paris); 27 ♂ ♀ : Franz. Guinea : Fouta Djallon, Dalaba, 1.200 m, 24.VI.1951 (J. BECHYNE), in coll. Museum G. FREY (München) et Institut royal des Sciences naturelles de Belgique.

[*Paederus testaceopiceus* BERNHAUER.]

(Fig. 242.)

*Paederus testaceopiceus* BERNHAUER, Verhandl. zool.-bot. Ges. Wien, 65, 1915, p. 292.

Tête noir de poix, pronotum rouge-orange ainsi que le scutellum et l'extrême base des élytres; celles-ci noir de poix avec un liséré terminal rougeâtre extrêmement étroit, abdomen jaune-orange jusqu'au bord antérieur du 5<sup>e</sup> segment, le restant noir de poix; pattes jaune-roux, parfois très faiblement enfumées au sommet des fémurs et base des tibias postérieurs, antennes jaunes, articles 6-10 parfois faiblement obscurcis, palpes jaune-roux, mandibules brun-roux.

Tête forte, nettement transverse (1,12-1,15), yeux convexes, un peu plus longs que les tempes (1,07-1,09), celles-ci convergentes en courbe faible mais sensible, base droite, angles postérieurs obtus; convexe, impressions interoculaires faibles ou nulles; brillante, téguments sans microsculpture, ponctuation comparativement forte, un peu variée, assez profonde, irrégulièrement écartée de 1 à 3 diamètres, laissant lisses le bord antérieur du front, les calus antennaires et une plage longitudinale médio-discale de forme et largeur très variables, n'atteignant généralement pas la base; pubescence assez médiocre, dressée et hirsute.

Mandibules petites et arquées, crochues au sommet, à molaire nette, bidentée au sommet, non modifiées ni anguleuses au bord interne, chez le ♂.

Labre sensiblement encoché au milieu, avec une petite dent au fond de l'encoche, bord antérieur nettement ondulé, angles latéraux saillants (♂), ou bien, bord antérieur subdroit, angles latéraux à peine marqués et jamais saillants (♀).

Antennes assez fortes, pénultièmes articles nettement épaissis, moins de 1 ½ fois aussi longs que larges; longueur comparée des articles : 17, 8, 15, 11, 11, 11, 10, 10, 10, 10, 17.

Palpes maxillaires à 3<sup>e</sup> article épais, à peine 2 fois aussi long que large au sommet.

Pronotum nettement plus long que large (1,11-1,12), plus étroit (0,92-0,94) mais bien plus long (1,18-1,20) que la tête, paraissant épais parce que large vers la base, trapézoïdal, côtés subrectilignes, base droite, angles postérieurs obtus; fort convexe; très brillant, téguments sans microsculpture, ponctuation très fine et superficielle, rare sur le disque, formant souvent une double rangée discale mal définie, avec quelques points semblables, latéralement; pubescence comme à la tête.

Scutellum à réticulation faiblement transversale, très nette et sculptée, ponctuation à peine visible portant de courtes soies pâles couchées.

Élytres plus longs que larges (1,11-1,17), non ou à peine plus larges (1,00-1,09) et plus longs (1,05-1,10) que le pronotum, rectangulaires, épaules assez petites mais bien marquées, côtés subrectilignes, troncature terminale profonde; fort convexes; peu brillants, téguments sans microsculpture, ponc-

tuation à peu près de même force qu'à la tête, profonde, écartée d'environ 1 diamètre, plus serrée sur la région circumscutellaire; pubescence brun-roux, assez longue, subdressée, obliquement dirigée vers l'arrière, une série

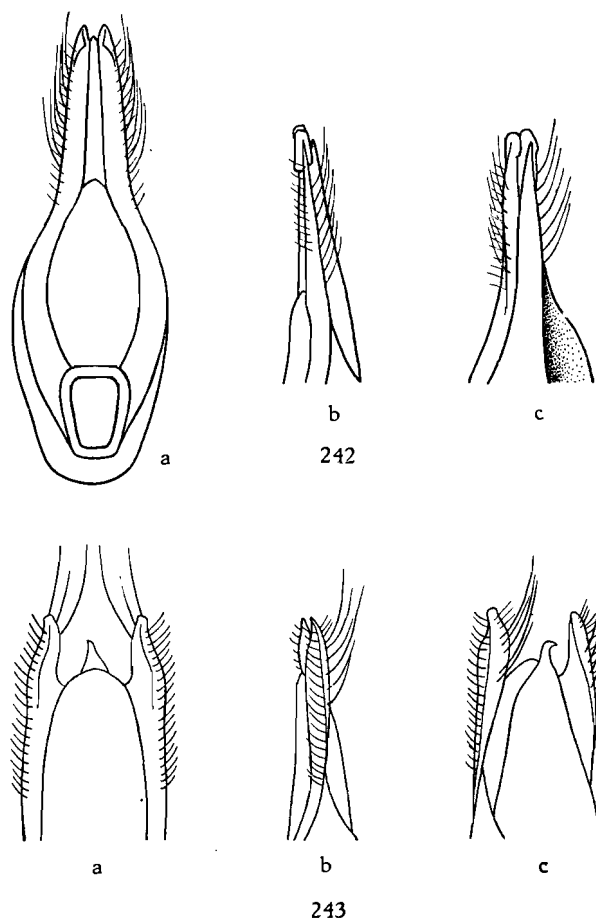


FIG. 242-243. — Edéage de :

242 : *Paederus testaceopiceus* BERNHAUER ( $\times 50$  env.); 243 : *P. Wenzeli* n. sp. ( $\times 40$  env.).  
(a : face ventrale; b : profil; c : 3/4 dorsal).

de soies noires dressées subperpendiculairement, 3 entre l'épaule et le scutellum et 5-7 sur le flanc externe.

Ailes fonctionnelles.

Abdomen à impression transversale basilaire faible et seulement indiquée au premier segment, bord postérieur du 6<sup>e</sup> tergite découvert en angle obtus à sommet assez vif ( $\sigma$ ) ou en angle aigu largement arrondi ( $\varphi$ ); faiblement brillant, réticulation fine mais très nette, isodiamétrale sur tous les segments, ponctuation un peu plus faible que sur les élytres, mais très super-

ficielle, écartée assez régulièrement de 1-1 ½ diamètre; pubescence sur les segments clairs, rousse, subcouchée et plus courte que sur les élytres, plus grisâtre et plus longue sur les derniers arceaux.

Pattes courtes mais tarse postérieurs longs et grêles, 1<sup>er</sup> article aussi long que 2+3.

♂ : 5<sup>e</sup> sternite à bord postérieur en faible courbe concave, avec une petite plage imponctuée mal limitée, sans dépression, mais à partie médiane à ponctuation un peu plus forte et plus dense, sans modification de la pubescence.

♀ : 6<sup>e</sup> sternite tronqué-arrondi au sommet.

Édage : figure 242.

Longueur : 5,3-6 mm.

Matériel examiné. — 2 ♂♂, 3 ♀♀ : Guinea porthogese : Bolama, VI-XII.1899; 1 ♂ : même origine; Bissau, XII.1898-III.1899 (L. FEA), in coll. Museo civico di Storia naturale (Genova) et Institut royal des Sciences naturelles de Belgique; 1 ♂ : Guinée : Ditinn, 5.X.1945; 1 ♀ : Côte d'Ivoire : Bingerville, in coll. J. JARRIGE (Paris); 1 ♀ : Togo : Bismarcksburg, 29.III-4.IV.1893 (L. CONRADT), in coll. Zoologische Museum der Humboldt Universität (Berlin); 1 ♂ : Congo Belge : Mayidi, 1942 (R. P. VAN EYEN), in coll. Musée Royal du Congo Belge (Tervueren).

Belle petite espèce, de coloration unique parmi les espèces éthiopiennes, de répartition guinéo-soudanaise.

[***Paederus kampalanus*** BERNHAUER.]

(Fig. 244, 249.)

*Paederus kampalanus* BERNHAUER, Verhandl. zool.-bot. Ges. Wien, 77, 1927, p. 114.

*Paederus kawaensis* CAMERON in litt.

Tête, pronotum et abdomen noirs, élytres bleus; pattes jaune testacé, la moitié terminale de tous les fémurs et des tibias médians et postérieurs ainsi que l'entièreté des tibias antérieurs et l'extrême sommet des articles 1-3 et 5 des tarse, noirs, antennes et palpes jaune testacé, les articles 4-8 plus ou moins nettement obscurcis, ainsi que le sommet du 3<sup>e</sup> article des palpes maxillaires.

Tête épaisse, sensiblement transverse (1,08-1,13), tempes assez fuyantes, subrectilignes, puis largement arrondies, base droite, angles postérieurs obtus, yeux grands et saillants, à peu près aussi longs que les tempes (0,94-1,00); assez convexe, impressions interoculaires faibles ou nulles, très brillante, téguments sans aucune trace de microsculpture, ponctuation assez forte et profonde, de force très variée et variable individuellement ainsi que la densité, jamais très dense ni régulière en force, profondeur ou écartement,



ne laissant lisses que les calus antennaires et, soit le bord antérieur du front et une petite plage médio-discale à hauteur du bord antérieur des yeux, soit tout le front et une large bande médio-discale atteignant presque le bord postérieur. Entre ces extrêmes existent toutes les variations intermédiaires. Pubescence noire, très longue et forte, dressée et hirsute, avec quelques rares très fins et très courts poils brunâtres discaux.

Mandibules assez courtes, peu arquées, à molaire bidentée au sommet, chez le ♂ la molaire est plus épaisse mal séparée et le bord interne est légèrement mais nettement encoché anguleusement vers la base.

Labre très court, ♂ : pas d'encoche médiane mais une faible protubérance médiane, bord antérieur subrectiligne, angles latéraux assez arrondis, non saillants; ♀ : encoche médiane large mais peu profonde, bord antérieur ondulé, angles latéraux mieux indiqués mais également peu saillants.

Antennes pas très minces, les 3 pénultièmes articles nettement épaissis en massue; longueur comparée des articles : 23, 10, 23, 17, 17, 17, 15, 15, 14, 14, 20.

Pronotum bien plus long que large (1,13-1,21), assez sensiblement moins large (0,88-0,93) et plus long (1,16-1,22) que la tête, trapézoïdal, nettement plus étroit à la base que vers l'avant, côtés rectilignes, base droite, angles postérieurs obtus; très convexe; fort brillant, téguments sans microsculpture, ponctuation beaucoup plus réduite qu'à la tête, parfois ne comprenant que quelques très fins points latéraux, bande médiane indéfinie; pubescence noire et forte, comme à la tête.

Scutellum fort arrondi au sommet, à ridures transversales nettement en relief, sans points visibles à moins de  $\times 160$ , avec quelques très fins poils.

Élytres bien plus longs que larges (1,15-1,26), assez bien plus larges (1,04-1,13) et plus longs (1,07-1,15) que le pronotum, généralement rectangulaires à épaules très nettes et côtés nettement arqués, parfois quelque peu trapézoïdaux à épaules faibles et côtés subrectilignes, tous les intermédiaires existent; fort convexes; brillants, téguments sans microsculpture, ponctuation forte et assez profonde, écartée assez régulièrement d'environ 1 diamètre, intervalles un peu saillants; pubescence pâle, assez longue et forte, subdressée, dirigée obliquement vers l'arrière.

Abdomen à impression transversale basilaire faible mais sensible aux 4 premiers segments, bord postérieur du 6<sup>e</sup> tergite découvert en angle obtus plus ou moins arrondi au sommet; assez brillant, microsculpture fine et superficielle, fortement transversale sur les 4 premiers segments, plus fine et un peu ruguleuse sur les derniers; pubescence semblable à celle des élytres, mais plus longue, dirigée vers l'arrière.

Pattes sans particularités.

♂ : échancrure du 6<sup>e</sup> sternite sans lèvres saillant en bourrelet, précédée d'une petite dépression à fond imponctué; 5<sup>e</sup> sternite à bord postérieur rectiligne, sans dépression, avec un léger aplanissement ovalaire, occupant presque toute la longueur du segment mais sans atteindre le bord postérieur,

à ponctuation forte et râpeuse, serrée, portant de très courtes et fortes soies sombres divergentes, le tout entouré de quelques grandes soies noires quelque peu convergentes.

♀ : bord postérieur du 6<sup>e</sup> sternite nettement trilobé, à lobe médian en triangle plus ou moins allongé, à sommet arrondi, lobes latéraux plus ou moins longs, largement arrondis au sommet, intervalles fortement arqués.

Édéage : figure 244.

Longueur : 7-1-9,4 mm.

Matériel examiné. — 1 ♀ : Uganda : Ddewe Kampala, June 1949 (E. PINHEY); 1 ♀ : Karungu Isl. lake Victoria, Dec. 1949 (E. PINHEY), in coll. Coryndon Museum (Nairobi); 1 ♀ : D.O.A. : Muruntuguru, Ukerewe I. (CONRADS), in coll. Institut royal des Sciences naturelles de Belgique; 1 ♀ : Congo Belge : Rutshuru, IX-X.1936 (D<sup>r</sup> DELVILLE); 1 ♀ : Haut Uele : Abimva, VI-VII.1925 (L. BURGEON); 1 ♀ : Haut Uele : Moto, II-III.1923 (L. BURGEON); 2 ♂♂, 1 ♀ : Kivu : territoire d'Uvira, rives lac Tanganika, 14.II.1952 (N. LELEUP); 1 ♀ : Kivu : plaine de la Sanghe, 1950 (H. BOMANS), in coll. Musée Royal du Congo Belge (Tervueren) et Institut royal des Sciences naturelles de Belgique; 1 ♂, 2 ♀♀ « types » de *Paederus kawaensis* (CAMERON) : forêt de Kawa (lac Albert), 7.IV.1929 (A. COLLART); 1 ♀ : même origine, 1.V.1929 (A. COLLART); 1 ♀ (étiqueté *Paederus* sp. n. par M. CAMERON) : Parc National Albert : Sud lac Édouard : riv. Rwindi, 1.000 m, 25.IV.1936 (L. LIPPENS), in coll. Institut des Parcs Nationaux du Congo Belge.

Cette jolie petite espèce se reconnaîtra facilement à la forme parallèle, la coloration, le brillant, et la taille assez faible.

Les spécimens congolais, particulièrement ceux du lac Tanganika, sont nettement plus grands que les individus ugandais mais aucun autre caractère ne permet de les séparer.

[***Paederus bicoloriceps*** n. sp.]

(Fig. 246.)

Tête brun-rouge, la face inférieure nettement plus sombre, particulièrement une bande longitudinale temporale, pronotum noir de poix, élytres bleus, abdomen noir, brun-roux à partir du 5<sup>e</sup> segment; pattes brun rougeâtre, les  $\frac{2}{3}$  terminaux des fémurs fortement obscurcis, tarses jaunes, l'extrême sommet des articles 1-3 et 5 avec un très petit point noir; antennes et palpes entièrement jaune-roux.

Tête à peu près aussi longue que large (1,04), tempes subparallèles, rectilignes puis largement arrondies au sommet, base droite, angles postérieurs nuls, yeux convexes, assez grands (0,77); très peu convexe, impressions postoculaires à peine indiquées; fort brillante, téguments sans aucune trace de microsculpture, ponctuation médiocre, assez profonde, peu abondante, très irrégulière en force et en dispersion, augmentée de quelques très fins points, laissant lisses les calus antennaires, l'avant et le milieu du front et

une large bande médiane atteignant la base; pubescence noirâtre, longue et forte, dressée et hirsute, augmentée de quelques petites et fines soies brunes.

Mandibules faibles et courtes, peu arquées, à molaire nette, bidentée au sommet, non modifiées ni encochées au bord interne, vers la base, chez le ♂.

Labre rappelant étonnamment celui de *Paederus quadriceps* n. sp.

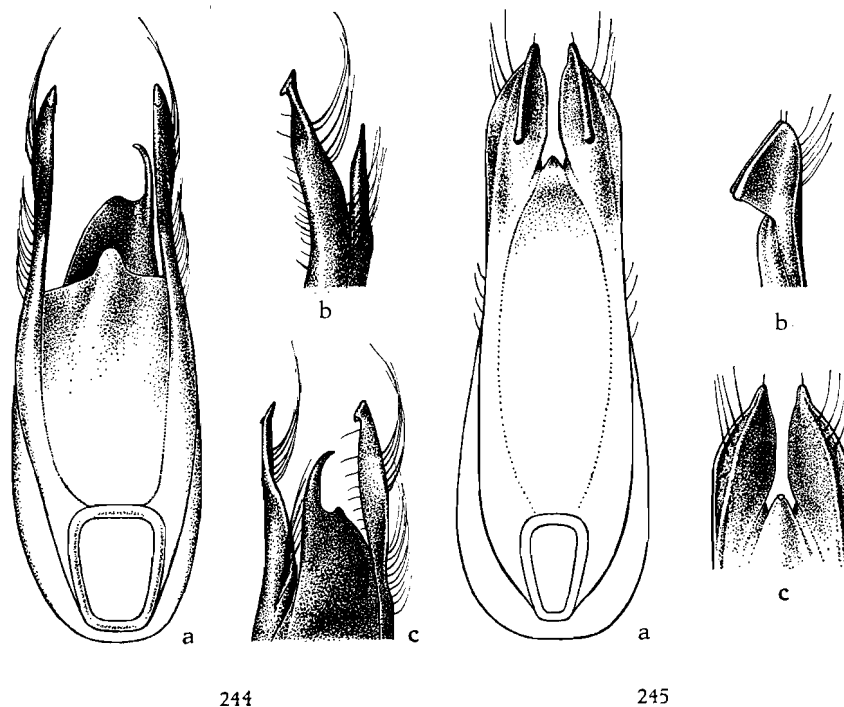


FIG. 244. — Edéage de *Paederus kampalanus* BERNHAUER ( $\times 38$  env.)  
(a : face ventrale; b : profil; c : 3/4 dorsal).

FIG. 245. — Edéage de *P. riftensis* FAUVEL ( $\times 75$  env.)  
(a : face ventrale; b : profil; c : face dorsale).

Antennes longues et fines, les 2 pénultièmes articles à peine épaissis au sommet; longueur comparée des articles : 17, 8, 20, 13, 13, 13, 13, 13, 12, 11, 15.

Pronotum nettement plus long que large (1,16), à peu près de même largeur (0,98) mais bien plus long (1,20) que la tête, nettement plus étroit en arrière qu'en avant, côtés rectilignes, base droite, angles postérieurs obtus à sommet arrondi; fort convexe; très brillant, téguments sans microsculpture, ponctuation plus rare et plus faible qu'à la tête, avec une double rangée discale de 8-9 points délimitant une bande médiane large et entière; pubescence longue et forte comme à la tête.

Scutellum à sommet largement arrondi, à microsculpture transversale très sculptée, sans points visibles mais avec quelques longues soies pâles.

Élytres à peine plus longs que larges (1,04), un peu plus larges (1,07) et plus courts (0,95) que le pronotum, sensiblement trapézoïdaux, à épaules faibles mais nettes, côtés rectilignes, troncature terminale profonde; assez peu convexes; brillants, téguments sans microsculpture, ponctuation pas

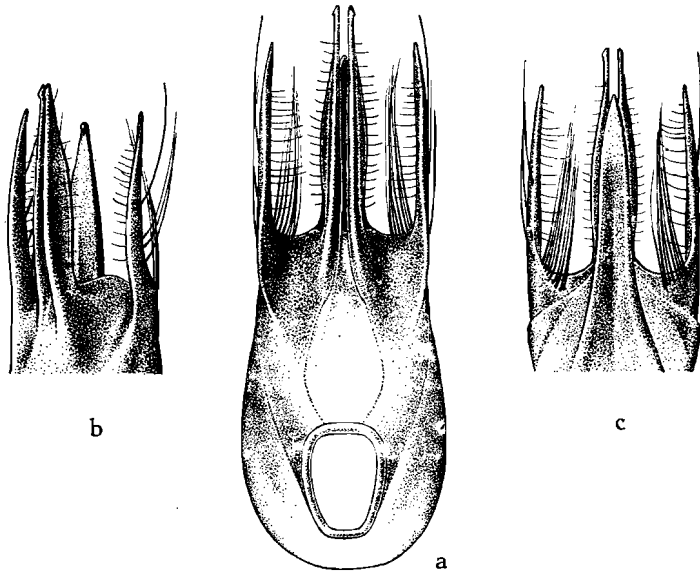


FIG. 246. — Edéage de *Paederus bicoloriceps* n. sp. ( $\times 38$  env.)  
(a : face ventrale; b : 3/4 ventral; c : face dorsale).

très forte mais assez profonde, écartée régulièrement de  $1-1\frac{1}{2}$  diamètre; pubescence brunâtre assez longue et forte, subdressée, obliquement dirigée vers l'arrière.

Abdomen à impression transversale basilaire très large et nette au 1<sup>er</sup> segment, faible aux deux suivants, bord postérieur du 6<sup>e</sup> tergite découvert en angle aigu largement arrondi au sommet; assez brillant, microsculpture extrêmement fine et serrée, en mailles très transversales sur les 5 premiers segments, moins sur le suivant, ponctuation faible, superficielle et écartée, ruguleuse à partir du 2<sup>e</sup> segment; pubescence analogue à celle de la tête, mais plus longue.

Pattes sans particularités.

♂ : échancrure du 6<sup>e</sup> sternite large, précédée d'une très petite plage imponctuée; 5<sup>e</sup> sternite à bord postérieur avec une nette encoche médiane à fond arrondi et un peu déprimé, précédée d'une large plage ovalaire subdé-

primée, à ponctuation dense portant de courtes et fortes soies noires dirigées longitudinalement entourées de soies bien plus longues et dirigées dans le même sens.

♀ : inconnue.

Édéage : figure 246.

Longueur : 10,7 mm.

Holotype : ♂ : Abyssinie : Gore, Gallo-Sidamo, 1938 (D<sup>r</sup> SERVADEI), in coll. Museo civico di Storia naturale (Trieste).

Ce magnifique insecte se reconnaîtra aisément à la forme, la coloration et la sculpture de la tête.

La conformation de l'édéage est tout à fait remarquable et représente une véritable hyperplasie paramérique.

[***Paederus riftensis*** FAUVEL.]

(Fig. 245.)

*Paederus riftensis* FAUVEL, Rev. d'Ent., 31, 1907, p. 24.

*Paederus quadrifasciatus* CAMERON, Rev. Zool. Bot. Afr., 18, 1929, p. 57.

*Paederus riftensis* subsp. *nigricollis* BERNHAUER, Rev. Zool. Bot. Afr., 31, 1938, p. 328.

*Paederus segmentarius* CAMERON, Ann. Soc. ent. Belg., 73, 1933, p. 40. .

*Paederus quadrifasciatus* BERNHAUER in litt.

Tête noire, pronotum brun-rouge clair, sommet plus ou moins enfumé, parfois entièrement noir de poix, élytres bleus à verts, abdomen à 4 premiers segments jaune orangé, à bord postérieur très étroitement obscurci<sup>(62)</sup>, les suivants noirs, scutellum brun-rouge à noir de poix; pattes brun de poix plus ou moins sombre, sauf la base des fémurs antérieurs, le  $\frac{1}{3}$  basilaire des médians et la  $\frac{1}{2}$  des postérieurs, antennes jaune testacé, obscurcies à partir de mi-longueur du 4<sup>e</sup> article, palpes jaune testacé, le 3<sup>e</sup> article des maxillaires nettement enfumé au sommet.

Tête quelque peu plus large que longue (1,05-1,11), tempes obliques, rectilignes puis subanguleusement arquées, base droite, angles postérieurs obtus, yeux très grands et saillants toujours bien plus longs que les tempes (1,25-1,50); assez convexe, impressions interoculaires petites ou nulles, parfois punctiformes; brillante, téguments sans aucune trace de microsculpture, ponctuation assez forte, variée en force, profonde, peu abondante, irrégulièrement répartie, laissant lisses les calus antennaires, la partie antérieure du front et une grande plage longitudinale méiodiscale partant du front et atteignant presque la base; pubescence noire longue et forte, dressée et hirsute, augmentée de quelques poils brunâtres nettement plus fins et plus courts.

(62) La membrane formant jointure entre ces segments est généralement obscurcie également.

Mandibules petites, à molaire bien séparée et à sommet bidenté, non modifiées ni encochées au bord interne, vers la base, chez le ♂.

Labre : ♂ : encoche médiane très faible à subnulle, bord antérieur divergeant vers l'avant, angles latéraux très nets mais non saillants; ♀ : encoche médiane beaucoup plus large mais peu profonde, le fond occupé par une saillie dentiforme, bord antérieur obliquement sinué, angles latéraux nets et saillants.

Antennes assez fines mais pénultièmes articles assez épaissis au sommet; longueur comparée des articles : 18, 10, 20, 13, 13, 12, 12, 11, 11, 11, 16.

Palpes maxillaires à 3<sup>e</sup> article particulièrement élargi au sommet, rapport largeur maximum-longueur 2,2.

Pronotum bien plus long que large (1,15-1,20), nettement plus étroit (0,85-0,94) et plus long (1,11-1,17) que la tête, à peine élargi vers l'avant, côtés rectilignes, base droite, angles postérieurs obtus; fort convexe; très brillant, téguments sans microsculpture, ponctuation beaucoup plus rare et généralement plus fine et plus superficielle qu'à la tête, bande médiane imponctuée très large mais imprécise; pubescence comme à la tête.

Scutellum à réticulation transversale très nette et très serrée, sans ponctuation visible ( $\times 144$ ) mais avec quelques très fins poils pâles, assez longs.

Élytres bien plus longs que larges (1,17-1,25), bien plus larges (1,11-1,18) et plus longs (1,09-1,21) que le pronotum, rectangulaires, épaules larges et bien marquées, côtés subdroits, troncature terminale très peu profonde, les angles suturaux parfois presque au même niveau que les postéro-externes; fort convexes; brillants, téguments sans microsculpture, ponctuation assez forte, profonde, régulière, écartée d'environ 1 diamètre; pubescence rousâtre, assez longue, subdressée, obliquement dirigée vers l'arrière.

Abdomen à impression transversale basilaire faible, indiquée aux 2-3 premiers segments, bord postérieur du 6<sup>e</sup> tergite découvert, ♂ : en angle obtus à sommet vif; ♀ : en angle aigu largement tronqué droit au sommet; assez brillant, microsculpture très fine, serrée et superficielle, en mailles très transversales sur les 5 premiers segments, subisodiamétrales (♂) ou moins fortement transversales (♀) sur le 6<sup>e</sup>, ponctuation faible, superficielle et écartée sur les 2 premiers segments, plus fine et ruguleuse sur les suivants, pubescence comme aux élytres mais plus longue, dirigée vers l'arrière.

Pattes grêles, tarsi postérieurs particulièrement longs, de plus des  $\frac{2}{3}$  de la longueur du tibia.

♂ : échancrure du 6<sup>e</sup> sternite large à lèvres parallèles et non saillant en bourrelet; 6<sup>e</sup> sternite à bord postérieur droit à subdroit, avec une plage triangulaire imponctuée fort large mais peu longue, précédée d'une dépression longitudinale dont le fond et les flancs forment une zone ovalaire à ponctuation plus forte et râpeuse avec de très fines et très courtes soies sombres, subcouchées et très convergentes, avec, à l'extérieur, quelques grandes soies fines dirigées vers l'arrière et, encadrant la plage lisse, quelques soies analogues, convergentes.

♀ : bord postérieur du 6<sup>e</sup> sternite à lobe médian en triangle équilatéral occupant toute la largeur du segment, pas de lobes latéraux, angles latéraux nets, intervalles nuls.

Édéage : figure 245.

Longueur : 5,5-6,7 mm.

Matériel examiné. — 1 ♂, 2 ♀♀ (syntypes de *Paederus riftensis* FAUVEL) : Afr. or. angl. : Nakuro (Rift Valley), 1903-1904 (CH. ALLAUD), ex coll. A. FAUVEL, in coll. Institut royal des Sciences naturelles de Belgique; 1 ♂ : même origine; 1 ♂ : Kisoumo, baie Kavirondo, in coll. J. JARRIGE (Paris); 1 ♂ : N. W. Tanganika, 1910 (GRAUER), in coll. Naturhistorische Museum (Wien); 1 ♂ (« cotype » de *Paederus quadrifasciatus* BERNHAUER) : Congo Belge : Lubero, 23.VIII.1932 (L. BURGEON); 1 ♀ (cotype de *Paederus riftensis nigricollis* BERNHAUER); Congo Belge : Rutshuru, V.1937 (J. GHESQUIÈRE), in coll. Dr O. SCHEERPELTZ (Wien); 1 ♂ : Africa orient. : Shirati, II.1909 (KATONA), in coll. Természettudományi Múzeum (Budapest); 3 ♂♂, 2 ♀♀ : Uganda : Kalinzu Forest, oct. 1948 (T. H. E. JACKSON); 1 ♀ : Kampala, 10.XII.1920; 1 ♂, 1 ♀ : Kenya Colony : Kisumu, 3.756 ft., Nov. 1920; 2 ♀♀ : Nairobi, August 1935 (tous A. F. J. GEDYE); 1 ♀ : Kakamega, April 1952 (E. PINHEY); 1 ♂ : Tanganyika Territory : Ukerewe I. (Father CONRADS), in coll. Coryndon Museum (Nairobi) et Institut royal des Sciences naturelles de Belgique; 1 ♂ : Nakuro (Rift Valley); 1 ♂ : Kisumu (baie Kavirondo), in coll. J. JARRIGE (Paris); 1 ♂, 1 ♀ : Congo Belge : Costermansville, 1-2.IV.1953 (P. BASILEWSKY); 1 ♀ : Djugu, 1.V.1937 (H. J. BRÉDO); 1 ♀ : Basoko, IX.1948 (P. L. G. BENOIT); 1 ♀ : Kivu : territoire de Lubero, Kasuo, 1.550 m, 27.I.1955 (R.P. M. J. CELIS); 1 ♂ : Kivu : territoire de Kabare, Isingo, 1.800 m, 7.IV.1949 (MARLIER et LELEUP); 1 ♂, 1 ♀ : Kivu : Bukavu, 9-10.IV.1949; 1 ♀ : Uvira : Mulenge, 2.000 m, 10.II.1950; 1 ♀ : territoire de Lubero, XII.1951; 1 ♂ : Ruanda : territoire de Kibungu, dans l'humus en vestige de savane boisée, 1.400 m, V.1954 (tous N. LELEUP); Kivu : Ibanda, 1952 (M. VANDELANNOITE), 2 ♂♂, 2 ♀♀ (type et paratypes de *Paederus quadrifasciatus* CAMERON) : Kivu : Lulenga, 8.XI.1925 (Dr H. SCHOUTEDEN); 1 ♀ : Kivu : Butembo, 2.000 m, 19.XII.1952 (P. BASILEWSKY); 2 ♂♂, 1 ♀ : même origine, riv. Luhule, 8.II.1950 (G. MARLIER); 1 ♂, 1 ♀ : Costermansville, 16.X.1949 (H. BOMANS); 1 ♀ : territoire de Lubero, Mulo, 1.960 m, dans l'humus, 7.V.1953 (R.P. M. J. CÉLIS); 1 ♂ : Ruanda : col Kabayaza-Ruhengeri, 2.200 m, 9.XI.1951 (A. E. BERTRAND); tous les spécimens récoltés par M. P. BASILEWSKY au Ruanda-Urundi et dont détail figure dans notre étude sur les *Paederini* recueillis au cours de cette mission, in coll. Musée Royal du Congo Belge (Tervueren) et Institut royal des Sciences naturelles de Belgique; 1 ♀ : Lubero, 23.VIII.1932 (L. BURGEON); 1 ♀ : (type de *Paederus segmentarius* CAMERON) : Stanleyville, 27.V.1928 (A. COLLART); 1 ♀ (paratype de *Paederus segmentarius* CAMERON) : même origine, ex coll. M. CAMERON, in coll. British Museum (London); 1 ♀ : territoire de Masisi : vallée de l'Oso, 27.VIII.1937 (GHESQUIÈRE), in coll. Institut royal des Sciences natu-

relles de Belgique; 6 ♀ ♀ : Parc National Albert : Rumangabo, Kyniamanluku, 6.IV.1945 (G. F. DE WITTE, 22); tous les spécimens vus par M. CAMERON et cités dans son étude sur les *Staphylinidae* des Secteurs sud du P.N.A., in coll. Institut des Parcs Nationaux du Congo Belge.

Cette belle petite espèce, très reconnaissable, habite toutes les zones montagneuses d'Afrique orientale et centrale. Les spécimens de Stanleyville seuls semblent faire exception.

Les *Paederus quadrifasciatus* CAMERON et *segmentarius* CAMERON sont basés sur des caractères illusoires. A remarquer que cet auteur ne les a pas comparés à *Paederus riftensis* FAUVEL mais bien à *Paederus limnophilus* ERICHSON, espèce européenne certainement non apparentée à *riftensis*, sans quoi il aurait été bien en peine de trouver des différences spécifiques. Quant à la ssp. *nigricollis* BERNHAUER, dont l'auteur lui-même dit qu'il existe toutes les colorations intermédiaires, il s'agit d'un cas de mélanisme se rencontrant dans toutes les séries de *Paederus riftensis*.

[***Paederus usagarae* BERNHAUER.**]

(Fig. 247, 250.)

*Paederus usagarae* BERNHAUER, Denks. med. nat. Ges. Iena, 13, 1908, p. 105.

Tête et pronotum rouge-orange, élytres bleu-vert, vaguement rougeâtres vers la base, abdomen entièrement jaune-orange, pattes, antennes, palpes, labre et mandibules jaune testacé.

Tête épaisse (1,69) mais à yeux peu convexes, de même longueur que les tempes (1,00), celles-ci modérément fuyantes, subrectilignes, base droite, angles postérieurs obtus-subarrondis; assez convexe, fossettes interoculaires nulles, remplacées par 4-5 gros points rapprochés; très brillante, téguments sans aucune trace de microsculpture, ponctuation de force variée, très irrégulièrement répartie sur les régions occipitale, temporales et juxtaoculaires; pubescence double, sombre assez médiocre et brunâtre aussi longue que la précédente mais beaucoup plus fine.

Mandibules courtes à molaire nette, bidentée au sommet.

Labre faiblement encoché au milieu, bord antérieur ondulé, angles latéraux saillants.

Antennes fines, à pénultièmes articles un peu épaissis vers le sommet; longueur comparée des articles : 21, 11, 21, 15, 15, 15, 14, 14, 14, 14, 20. Troisième article des palpes maxillaires pas particulièrement élargi, 2,28 fois plus long que large au sommet.

Pronotum nettement plus long que large (1,13) mais paraissant massif parce qu'assez large vers la base, un peu moins large (0,93) mais bien plus long (1,16) que la tête, côtés faiblement mais visiblement arqués, base droite, angles postérieurs obtus; fort convexe; très brillant, téguments



sans microsculpture, ponctuation médiocre, fort superficielle, réduite à deux séries discales de 4-5 points et à peu près autant de points vers l'extérieur; pubescence comme à la tête.

Scutellum à microsculpture transversale très fine et serrée, avec quelques fins points rugueux portant de courtes soies jaunâtres.

Élytres amples, bien plus longs que larges (1,17), plus larges (1,15) et plus longs (1,20) que le pronotum, rectangulaires, épaules larges, côtés sensiblement arqués, troncature terminale peu profonde; fort convexes; très brillants, téguments sans microsculpture, ponctuation forte et très profonde, écartée d'un  $\frac{1}{2}$  à 1 diamètre, intervalles plans; pubescence jaunâtre, forte et courte, subcouchée.

Abdomen à impression transversale basilaire faible mais nette, indiquée aux 4 premiers segments, bord postérieur du 6<sup>e</sup> tergite découvert en angle droit à sommet vif; nettement moins brillant que l'avant-corps, microsculpture très fine, dense et assez superficielle, très transversale sur les 5 premiers segments, beaucoup plus faiblement sur le 6<sup>e</sup>, ponctuation assez forte mais superficielle, écartée d'environ 2 diamètres, beaucoup plus faible et à peine ruguleuse sur les derniers segments; pubescence semblable à celle des élytres mais plus longue et plus dressée.

♂ : ?

♀ : bord postérieur du 6<sup>e</sup> sternite à lobe médian en triangle isocèle, à côtés un peu arqués, lobes latéraux nettement plus courts et à sommet largement arrondi, intervalles très arqués.

Longueur : 7,9 mm.

Matériel examiné. — 1 ♀ : Zanzibar, ex coll. A. FAUVEL, in coll. Institut royal des Sciences naturelles de Belgique.

La coloration commune avec l'espèce suivante, si spéciale parmi les *Paederus* éthiopiens, fera facilement reconnaître l'espèce.

[***Paederus rufiventris*** BERNHAUER.]

(Fig. 248, 251.)

*Paederus rufiventris* BERNHAUER, Ann. Mus. Nat. Hung., 13, 1915, p. 116.

Ressemble étrangement à l'espèce précédente et cependant spécifiquement distinct.

Coloration identique.

Tête, mandibules, labre, antennes et palpes identiques.

Pronotum de même rapport (1,13) mais paraissant moins épais parce que les côtés sont rigoureusement rectilignes de l'élargissement antérieur jusqu'avant la base, à peine moins large (0,97) mais bien plus long (1,21) que la tête; très brillant, ponctuation encore plus réduite, presque inexistante.

Élytres de forme tout à fait différente, nettement plus longs que larges (1,10), plus larges (1,08) et peu plus longs (1,05) que le pronotum, nettement

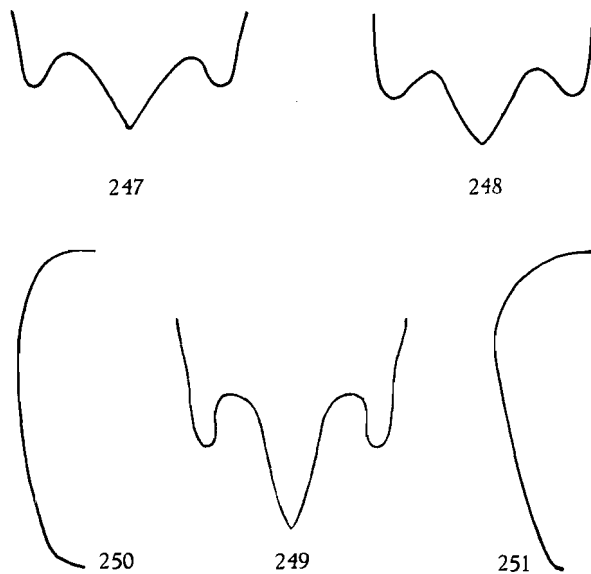


FIG. 247-249. — 6<sup>e</sup> sternite ♀ de (×20 env.) :  
 247 : *Paederus usagarae* BERNHAUER; 248 : *P. rufiventris* BERNHAUER;  
 249 : *P. kampalanus* BERNHAUER.

FIG. 250-251. — Bord latéral du pronotum de :  
 250 : *P. usagarae* BERNHAUER, 251 : *P. rufiventris* BERNHAUER.

trapézoïdaux <sup>(63)</sup>, épaules petites mais sensibles; côtés subrectilignes, troncature terminale peu profonde; ponctuation un rien plus forte que chez *Paederus usagarae* mais aussi profonde et aussi dense; pubescence nettement plus longue et plus dressée.

Abdomen sans différences dignes d'être notées, si ce n'est la réticulation moins visible.

♂ : inconnu.

♀ : bord postérieur du 6<sup>e</sup> sternite à peu près de même conformation mais lobe médian moins saillant, en triangle équilatéral à côtés rectilignes.

Longueur : 8,2 mm.

Matériel examiné. — 1 ♀ (type) : D. Ostafrika : Ngerengere, IX.1912 (METHNER), ex coll. M. BERNHAUER, in coll. Chicago Natural History Museum.

La forme du pronotum et des élytres suffisent à séparer cette espèce de la précédente.

(63) L'insecte est fortement brachyptère, cependant le 5<sup>e</sup> segment abdominal porte le liséré membraneux propre aux espèces ailées.

**[*Paederus brevicollis* n. sp.]**

Coloration classique, pattes jaune-orange sauf le  $\frac{1}{3}$  terminal des fémurs noir, antennes jaunes, obscurcies à partir du 5<sup>e</sup> article, palpes jaunes, le sommet du 3<sup>e</sup> article des maxillaires un peu assombri, mandibules brun-noir.

Tête grosse, nettement transverse (1,15), yeux saillants, bien plus longs que les tempes (1,30), celles-ci légèrement convergentes, nettement arquées, base droite, angles postérieurs complètement arrondis; convexe, pas d'impressions interoculaires; très brillante, téguments sans aucune trace de microsculpture, ponctuation en général assez fine, augmentée de quelques points plus gros, assez profonde, écartée de 3 à 4 diamètres, un peu plus rapprochée vers l'extrême base, laissant lisses le front, les calus antennaires et une large plage discale ne dépassant pas le niveau du bord postérieur des yeux et séparée du front par une rangée transversale formée de quelques points; pubescence forte et très longue, dressée, hirsute.

Mandibules assez courtes mais fortes, à molaire nette, bidentée au sommet; ♂ : ?

Labre large à encoche médiane large et profonde, limitée de part et d'autre par une saillie arrondie, bord antérieur assez court, rectiligne, angles latéraux peu marqués, côtés très obliques.

Antennes assez courtes, pénultièmes articles sensiblement épaissis vers le sommet; longueur comparée des articles : 20, 12, 22, 15, 15, 15, 13, 13, 13, 13, 17.

Pronotum épais, à peine plus long que large (1,05), de même largeur (1,00) mais bien plus long (1,21) que la tête, sensiblement étrenci vers l'arrière, côtés légèrement arqués jusqu'à la base, celle-ci droite, pas d'angles postérieurs; fort convexe, entièrement rebordé; très brillant, téguments sans microsculpture, ponctuation à peu près de même force qu'à la tête, mais plus superficielle, composée d'une double rangée discale irrégulière et de quelques points latéraux, bande médiane lisse large et entière mais étrencie devant le bord antérieur; pubescence assez médiocre, courte, dressée.

Scutellum à réticulation subsodiamétrale, extrêmement fine, serrée et superficielle avec, vers le milieu, quelques très fins points ruguleux portant de très courtes soies couchées.

Elytres courts, un peu plus larges que longs (1,05), plus larges (1,13) mais pas plus longs (1,01) que le pronotum; subcarrés, épaules larges et bien marquées, côtés rectilignes sur la plus grande partie de leur longueur, sans étrencissement préterminal, troncature terminale assez profonde; convexes, mais un peu aplanis sur le dessus; très brillants, téguments sans microsculpture, ponctuation pas très forte mais profonde, écartée de 1-1  $\frac{1}{2}$  diamètre, intervalles plans; pubescence brunâtre forte, assez courte, couchée, dirigée directement vers l'arrière.

Ailes fonctionnelles.

Abdomen à impression transversale basilaire très nette et quasi imponctuée aux 4 premiers segments, bord postérieur du 6<sup>e</sup> tergite découvert en angle aigu assez largement arrondi au sommet; modérément brillant, réticulation très fine, serrée et superficielle, modérément transversale sur les segments 1-5, isodiamétrale sur le 6<sup>e</sup>, ponctuation fine et superficielle, écartée de 2 à 4 diamètres, sur le premier segment, extrêmement fine, ruguleuse et un peu plus abondante sur les suivants; pubescence roussâtre, de même longueur qu'aux élytres, subcouchée, ayant tendance à converger sur les premiers segments.

Pattes courtes et fortes.

♂ : inconnu.

♀ : bord postérieur du 6<sup>e</sup> sternite à lobe médian en petit triangle équilatéral, lobes latéraux très faibles et arrondis, intervalles arqués.

Longueur : 7,9 mm.

Holotype : ♀ : Congo Belge : Luluabourg, Kabwe, 1938 (RR. SŒURS DU CARMEL), in coll. Musée Royal du Congo Belge (Tervueren).

Cette espèce est reconnaissable immédiatement au faciès court et trapu et surtout au pronotum entièrement rebordé.

Sa présence en Afrique noire est déroutante car elle appartient à un groupe d'espèces paléarctiques.

C'est, à ce jour, la seule espèce éthiopienne ayant le pronotum entièrement rebordé. Elle rappelle beaucoup *Paederus Pelikani* REITTER, de Corfou.

[***Paederus darfurensis* BERNHAUER.**]

*Paederus darfurensis* BERNHAUER : Ann. Mag. Nat. Hist., X, 20, 1937, p. 294.

Description originale. — « Mit dem vorigen (*sudanensis* BERNHAUER) sehr nahe verwandt, von ihm durch längere, mehr gleichbreite, wie bei *lineiventris* BERNHAUER ausserordentlich dicht punktierte Flügeldecken, sowie in nachfolgenden weiteren Punkten verschieden : Das vorletzte Glied der Kiefertaster ist fast ganz dunkel, an den Fühlern sind nur die zwei ersten Basalglieder rötlichgelb, die übrigen einschliesslich des Endgliedes dunkel. Der Kopf ist schmaler und länger, die Hinterecken viel flacher verrundet, die Punktierung ist kaum wesentlich verschieden. Der Halsschild ist etwas länger, vorn weniger erweitert, nach rückwärts weniger geradlinig verengt, in der Punktierung kaum verschieden. Die Flügeldecken sind deutlich länger, mehr gleichbreit, viel dichter punktiert, weniger glänzend.

» In manchen Punkten steht diese Art dem *lineiventris* BERNHAUER näher, insbesondere durch die dichte Punktierung der Flügeldecken und die Gestalt des Kopfes, unterscheidet sich jedoch sicher durch die kaum halb so dichte

Punktierung des Kopfes, die dunklere Färbung der Fühler und Taster, deutlich kürzere Flügeldecken, etwas weitläufiger punktiertes Abdomen und ausgedehntere schwarze Färbung der Schenkel.

» Länge : 7-8,5 mm (bei eingezogenem Hinterleib).

» Anglo-Egyptian Sudan : W. Darfur (W. Jebel Murra, Karanga), 6.650 feet, 20.VII.1932 (Miss M. STEELE) ».

Nous avons examiné un spécimen ♀, probablement paratype, in coll. British Museum (London), mais en mauvais état.

De toute façon nous pouvons affirmer que le 3<sup>e</sup> article des palpes maxillaires est assombri seulement sur la moitié terminale.

Cet exemplaire est en trop mauvais état pour se faire une opinion mais nous ne pouvons admettre l'avis de BERNHAUER de placer *P. darfurensis* auprès de *P. lineativentris* BERNHAUER non plus qu'auprès de *P. sudanensis* BERNHAUER.

\*  
\* ♯

[*Paederus altivagans* FAUVEL.]

(Fig. 252, 254, 259, 263, 264, 267.)

*Paederus alticola* FAUVEL, Revue d'Entomologie, 26, 1907, p. 20 (nec SHARP, 1886).

*Paederus altivagans* FAUVEL, Revue d'Entomologie, 27, 1908, p. 95 (nom. nov.).

Tête et pronotum brun à noir de poix, à reflets bleu pétrole plus ou moins accentués, élytres bleu sombre, abdomen noir, rougeâtre à partir de l'arrière du 5<sup>e</sup> segment; pattes brun-roux, à tarsi plus jaunes, antennes et palpes jaune-roux, labre et mandibules brun foncé <sup>(64)</sup>.

Tête grande : ♂ : nettement transverse (1,15-1,17), bord antérieur nettement en courbe concave, tempes légèrement mais nettement divergentes vers l'arrière; base droite, pas d'angles postérieurs; ♀ : un peu plus large que longue (1,08), bord antérieur droit, tempes légèrement convergentes, encore plus largement arrondies vers la base; yeux bien plus courts que les tempes (0,53-0,57), un peu saillants; modérément convexe, avec un léger aplatissement frontal, nettement plus marqué chez le ♂; assez brillante; ♂ : téguments à microsculpture fragmentaire, ponctuation ombiliquée de trois formats différents, la plus fine de moins de la moitié de la largeur de la plus forte, assez irrégulièrement écartée de 2 à 4 diamètres, en plus de cela des points simples, très fins, assez nombreux, particulièrement vers les yeux, pas de ligne médiane imponctuée, seuls les calus antennaires, le bord antérieur et la dépression frontale imponctués; ♀ : téguments à réti-

<sup>(64)</sup> Tous les spécimens de la série typique sont plus ou moins immatures, il est donc possible que la coloration normale soit plus foncée, comme chez les espèces suivantes.

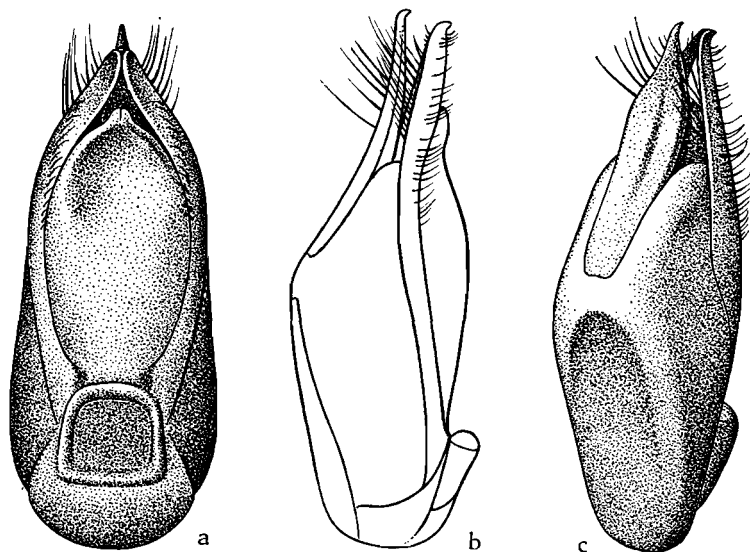


FIG. 252. — Edéage de *Paederus altivagans* FAUVEL ( $\times 18$  env.)  
(a : face ventrale; b : profil; c : 3/4 dorsal).

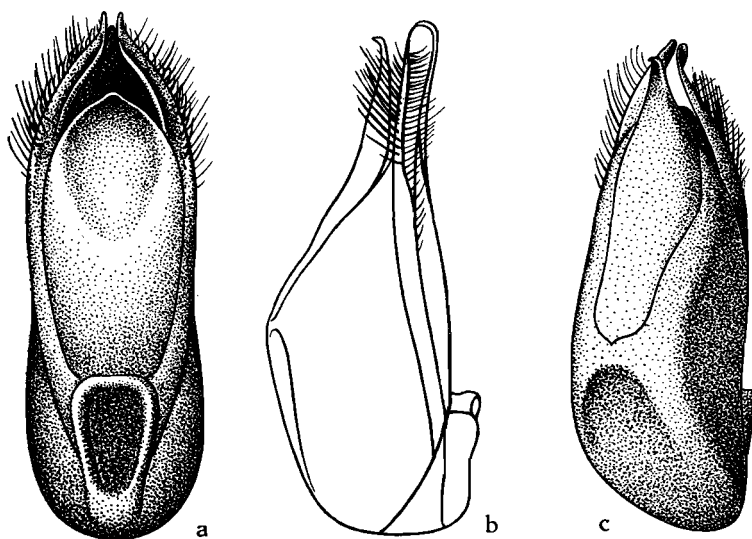


FIG. 253. — Edéage de *Paederus duplex* EPPELSHEIM ( $\times 18$  env.)  
(a : face ventrale; b : profil; c : 3/4 dorsal).

culation isodiamétrale bien nette, au plus un peu superficielle et interrompue sur le milieu du disque, ponctuation de formats bien moins variés, pas plus serrée que chez le  $\sigma$ , au plus quelques fins points auprès des yeux, une étroite plage discale impondue à hauteur des yeux ainsi que les calus antennaires et le bord antérieur; pubescence sombre, forte, assez dressée, quelque peu dirigée vers l'avant.

Mandibules comparativement petites, peu arquées, chez le  $\sigma$  la gauche à bord interne nettement modifié, la droite à molaire inerme, chez la  $\varphi$ , toutes deux à molaire inerme; labre : figures 263-264.

Antennes assez longues et fines, atteignant le bord postérieur du pronotum, longueur comparée des articles : 26, 14, 25, 16, 19, 19, 17, 17, 15, 14, 17.

Palpes maxillaires grêles.

Pronotum trapézoïdal, paraissant petit par rapport à la tête, nettement plus long que large (1,08-1,12),  $\sigma$  : nettement plus étroit (0,85) et modérément plus long que la tête (1,08);  $\varphi$  : à peine plus étroit (0,96) mais bien plus long (1,17); très fortement étreint vers l'arrière, avant fort arqué, base droite, côtés subrectilignes, très obliques, angles postérieurs obtus, à peine arrondis; fort convexe; nettement plus brillant que la tête, surtout chez la  $\varphi$ , réticulation isodiamétrale superficielle et, par places, interrompue, ponctuation fine et peu profonde, très éparses et irrégulièrement réparties, pas de bande médiane nette; pubescence plus courte et plus fine qu'à la tête, dirigée principalement vers l'avant.

Scutellum avec quelques rares points très fins.

Elytres étroits, en trapèze allongé, cependant peu ou pas plus longs que larges au sommet (1,00-1,08), à peu près de même largeur (1,00-1,04) mais nettement plus courts que le pronotum (0,87-0,89), épaules nettes, côtés subdroits, troncature terminale profonde; fort convexes; assez brillants, téguements avec de très nombreuses traces de microsculpture, souvent en étoile autour des points enfoncés, ponctuation assez profonde, un peu plus forte qu'au pronotum mais un peu confluentes, intervalles quelque peu en bourrelet, serrées, les points écartés au moins d'un diamètre; pubescence nettement plus forte qu'à l'avant-corps, plus longue subdressée, dirigée vers l'arrière mais un peu divergente surtout vers la troncature terminale.

Abdomen à impression transversale basilaire nette au 1<sup>er</sup> tergite découvert, faible au 2<sup>e</sup> et nulle aux suivants, bord postérieur du 6<sup>e</sup> tergite découvert en très large courbe ou tronqué; brillant gras, réticulation très fine et serrée, en mailles très transversales, ponctuation assez fine et éparses, écartée de 3-5 diamètres, presque nulle dans l'impression transversale basilaire des premiers tergites découverts, devenant plus fine mais ruguleuse et plus serrée à partir du 4<sup>e</sup> segment.

Pattes comparativement longues.

♂ : 5<sup>e</sup> sternite à bord postérieur droit, une très nette dépression imponctuée en triangle à sommet se prolongeant en rectangle, entourée de points assez serrés portant de fortes soies, assez longues et convergentes.

♀ : bord postérieur du 6<sup>e</sup> sternite nettement trilobé, chaque lobe très pointu, le médian beaucoup plus long que les latéraux.

Longueur : 14,7-16,2 mm.

Edéage : figure 252.

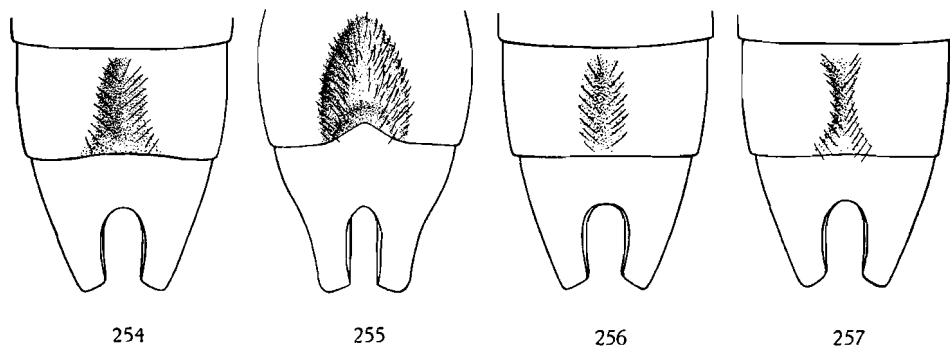


FIG. 254-257. — Caractères sexuels secondaires ♂ de ( $\times 15$  env.) :  
254 : *Paederus altivagans* FAUVEL; 255 : *P. kilimandjarensis* n. sp.;  
256 : *P. ignotus* WENDELER; 257 : *P. duplex* EPPELSHEIM.

Matériel examiné. — 1 ♂ : Meru, 3.000-3.500 m (SJÖSTEDT), ex coll. A. FAUVEL, in coll. Institut royal des Sciences naturelles de Belgique, nous désignons ce spécimen comme lectotype; 1 ♂, 1 ♀ (paratypes) même origine, in coll. Zoologische Museum der Humboldt Universität (Berlin); 1 ♀ (paratype) : même origine, in coll. Muséum national d'Histoire naturelle (Paris); 3 ♂♂, 2 ♀♀ : Meru, Regenwald (SJÖSTEDT) et 1 ♂ : Meru, Ngare na nyuki (SJÖSTEDT), in coll. Naturhistoriska Riksmuseum (Stockholm). Ces six derniers exemplaires doivent être considérés comme paratypes, bien que l'étiquetage ne corresponde pas entièrement à ce que l'auteur indique.

Cette magnifique espèce, si reconnaissable à sa coloration, notamment aux pattes et antennes entièrement claires, a toujours été méconnue par les auteurs. Nous avons vu des spécimens étiquetés « *altivagans* FAUVEL » dans presque toutes les collections examinées et aucun appartenait à cette espèce ! En fait les exemplaires recueillis par SJÖSTEDT semblent être les seuls *altivagans* connus. Il faut signaler qu'à notre connaissance, il n'a plus été récolté de *Staphylinidae* sur le Mt. Meru, depuis SJÖSTEDT. Du moins nous n'en avons plus vus. Nous en ignorons le pourquoi, alors que le Kilimandjaro était souvent visité. D'autant plus que le Meru semble avoir une faune comportant de nombreux endémiques.