

PARC NATIONAL DE L'UPEMBA. — MISSION G. F. DE WITTE

en collaboration avec

W. ADAM, A. JANSSENS, L. VAN MEEL et R. VERHEYEN (1946-1949)

Fascicule 63 (3)

FULGORIDAE ⁽¹⁾
(HOMOPTERA FULGOROIDEA)

PAR

HENRI SYNAVE (Bruxelles)

Les *Fulgoridae* sont représentés, dans les récoltes effectuées au Parc National de l'Upemba, par une petite collection qui, si elle n'est pas importante par la quantité d'exemplaires recueillis, n'en est pas moins intéressante par le nombre de genres et d'espèces représentés. En effet, les 80 exemplaires récoltés, sont partagés entre 4 genres et 10 espèces. De ces dernières, 6 appartiennent au genre *Zanna*, 1 à *Druentia*, 2 à *Holodictya* et 1 à *Benamatapa*.

Sous-famille **XOSOPHARINAE**.

Genre **CAPENARIANA** LALLEMAND ⁽²⁾.

LALLEMAND, V., 1959, Publ. Cult. Comp. Diam. Angola, XVI, p. 54.

Capenariana obscuripennis SCHMIDT.

SCHMIDT, E., 1924, Ent. Mitt., vol. 13, p. 100 (*Holodictya*).

1 ex. : Lusinga, 1.760 m, 10.IV.1947.

(1) Manuscrit déposé le 7 mars 1960.

(2) Ce genre, dédié au spécialiste des *Membracidae*, A. L. CAPENER, aurait dû s'orthographier « *Capeneriana* » et non « *Capenariana* ».

Sous-famille **APHAENINAE**.Tribu **Benamatapini**.Genre **BENAMATAPA** DISTANT.

DISTANT, W. L., 1899, Ann. Mag. Nat. Hist., sér. 7, vol. 4, p. 114.

Benamatapa marshalli DISTANT.

DISTANT, W. L., 1899, Ann. Mag. Nat. Hist., sér. 7, vol. 4, p. 114.

1 ex. : Lusinga, 1.760 m, 18.VII.1947.

Tribu **Aphaenini**.Genre **HOLODICTYA** GERSTAECKER.

GERSTAECKER, A., 1895, Mitt. Naturw. Ver. Greifsw., vol. 27, p. 70.

Holodictya karschi SCHMIDT.

SCHMIDT, E., 1905, Stett. Ent. Zeit., vol. 66, p. 373, 375 (*Holodictya*).

3 ex. : Kankunda, rive dr. Lupiala, 1.300 m, 13-27.XI.1947; riv. Kateke, s.-affl. Lufira, 950 m, 23.XI-5.XII.1947.

Sous-famille **ENCHOPHORINAE**.Genre **DRUENTIA** STÅL.

STÅL, C., 1866, Hem. Afric., vol. IV, p. 144.

Druentia sicca WALKER.

WALKER, F., 1851, List Hom. Ins., vol. II, p. 272 (*Enchophora*).

6 ex. : riv. Kateke, s.-affl. Lufira, 960 m, 23.XI-5.XII.1947; Kanonga, 695 m, 13-27.IX.1947; Kaswabilenga, rive dr. Lufira, 700 m, 15.IX-6.XI.1947; 6-9.X.1947; 18-23.IX.1947; [riv. Kambi, affl. Grande-Kafwe, s.-affl. dr. Lufwa, versant S.-E. Kibara, 1.750 m, 25-27.VI.1945].

Sous-famille **ZANNINAE**.Genre **ZANNA** KIRKALDY.

KIRKALDY, G. W., 1902, Journ. Bombay Nat. Hist. Soc., vol. 14, p. 47.

1. — **Zanna pustulosa** GERSTAECKER.

GERSTAECKER, A., 1873, Claus' Deckens's Reisen in Ost-Afr., p. 427, pl. XVII, fig. 9.

32 ex. : Kilwezi, affl. dr. Lufira, 750 m, 16-21.VIII.1948; 9-14.VIII.1948; 26-31.VII.1948; Kaswabilenga, rive dr. Lufira, 700 m, 15.IX-6.XI.1947; 18-25.IX.1947; [riv. Kambi, affl. Grande-Kafwe, S.-E. Kibara, 1.750 m, 25-27.VI.1945]; Munoi, bif. Lupiala, 980 m, IV-VI.1948; 28.V-15.VI.1948; 15-21.VI.1948; Lusinga, 1.760 m, 7.VIII.1947; riv. Mitoto, affl. Lusinga, ±1.760 m, 9.VII.1945; riv. Lupiala, 30.VI.1945; riv. Kateke, s.-affl. Lufira, 960 m, 23.XI-5.XII.1947; gorges de la Pelenge, 1.150 m, 6-10.VI.1947.

Outre ces 32 exemplaires, 15 autres ayant des genitalia ♂ semblables mais présentant un prolongement céphalique proportionnellement plus long, représentent la forme *noduligera* MÉLICHAR. Cette dernière est considérée comme sous-espèce par LALLEMAND dans sa révision de la famille (Publ. Cult. Compan. Diamant. Angola, 1959, n° 41, p. 107).

Gorges de la Pelenge, 1.150 m, 6-10.VI.1947; 6-20.VI.1947; 22.V-21.VI.1947; 16-18.VI.1947; Kamatshya, affl. Lusinga, 1.750 m, 5.VII.1945; Munoi, bif. Lupiala, 890 m, 18-21.VI.1948.

2. — **Zanna tenebrosa** FABRICIUS.

FABRICIUS, J. C. 1775, Syst. Ent., p. 674 (*Fulgora*).

8 ex. : Kanonga, 695 m, 13-27.IX.1947; Mabwe, rive E. lac Upemba, 585 m, 20-26.I.1949; Kaswabilenga, rive dr. Lufira, 700 m, 15.IX-6.XI.1947; Munoi, bif. Lupiala, affl. dr. Lufira, 890 m, 28.V-15.VI.1948; Kankunda, rive dr. Lupiala, 1.300 m, 13-27.XI.1947; Ganza, 860 m, 20-25.VI.1949.

3. — **Zanna schweizeri** SCHMIDT.

SCHMIDT, E., 1906, Stett. Ent. Zeit., vol. 67, p. 184.

1 ex. : riv. Mubale, 1.480 m, 1-20.VII.1947.

4. — **Zanna clavaticeps** KARSCH.

KARSCH, F., 1890, Berl. Ent. Zeitschr., vol. XXXV, p. 62.

5 ex. : Mukana, 1.810 m, 5.VIII.1947; 12-20.I.1948; Lusinga, riv. Kamitungulu, 1.760 m, 13.VI.1945; Kankunda, rive dr. Lupiala, 1.300 m, 13-27.XI.1947.

5. — **Zanna ascendens** LALLEMAND.

LALLEMAND, V., 1959, Publ. Cult. Compan. Diam. Angola, n°41, p. 112.

7 ex. : riv. Lusinga, 1.810 m, 16.VI.1945; Lusinga, 760 m, 12-17.XII.1947; Lusinga, riv. Kamitungulu, 1.760 m, 13.VI.1945; gorges de la Pelenge, 1.150 m, 22.V-21.VI.1947; 21-23.VI.1947; 16-18.VI.1947; Lusinga, 1.760 m, 22-23.IV.1949.

6. — **Zanna angolana** LALLEMAND.

LALLEMAND, V., 1959, Publ. Cult. Compan. Diam. Angola, n° 41, p. 108.

1 ex. : gorges de la Pelenge, 1.150 m, 21-23.VI.1947.

INDEX ALPHABÉTIQUE.

	Pages.
<i>angolana</i> LALLEMAND (<i>Zanna</i>) 42	42
<i>ascendens</i> LALLEMAND (<i>Zanna</i>) 42	42
<i>claviceps</i> KARSCH (<i>Zanna</i>) 42	42
<i>karschi</i> SCHMIDT (<i>Holodictya</i>) 40	40
<i>marshalli</i> DISTANT (<i>Benamatapa</i>) 40	40
<i>obscuripennis</i> SCHMIDT (<i>Capenariana</i>) 39	39
<i>pustulosa</i> GERSTAECKER (<i>Zanna</i>) 41	41
<i>schweizeri</i> SCHMIDT (<i>Zanna</i>) 41	41
<i>sicca</i> WALKER (<i>Druentia</i>) 40	40
<i>tenebrosa</i> FABRICIUS (<i>Zanna</i>) 41	41

Sorti de presse le 30 septembre 1961.

PARC NATIONAL DE L'UPEMBA. — MISSION G. F. DE WITTE

en collaboration avec

W. ADAM, A. JANSSENS, L. VAN MEEL et R. VERHEYEN (1946-1949)

Fascicule 63 (4)

OXYNOPTERINAE
ET PHYSORHININAE
(COLEOPTERA ELATERIDAE)

PAR

LOUIS LAURENT et ÉMILE TAMINIAUX (Gembloux) (1)

La Mission G. F. DE WITTE a rapporté quatre *Oxyntopterus* du Parc National de l'Upemba. Ayant effectué récemment une révision des formes éthiopiennes de la sous-famille des *Oxyntopterinae*, nous pouvons présenter ici le résultat de l'identification de ces exemplaires, inaugurant ainsi le traitement des *Elateridae* du Parc National de l'Upemba qui se poursuivra corrélativement avec nos révisions des sous-familles.

Nous tenons à remercier M. le Président V. VAN STRAELEN d'avoir bien voulu nous confier l'étude des *Elateridae* récoltées dans les Parc Nationaux et M. le Prof^r J. LECLERCQ pour l'aide et les conseils dont il nous favorise.

Sous-famille OXYNOPTERINAE.

Genre **OXYNOPTERUS** HOPE, 1842.

Oxyntopterus HOPE, Proc. Zool. Soc. London, X, 1842, p. 77. Type : *Elater mucronatus* OLIVIER, de Java; HOPE, Ann. Mag. Nat. Hist., 1843, p. 394; LACORDAIRE, Gen. Col., IV, 1857, p. 159; CANDÈZE, Mon. Elatérides, I, 1857, p. 357; CANDÈZE, Rév. Elatérides, 1874, p. 204; CANDÈZE, Cat. Méth. Elatérides, 1891, p. 46; SCHWARZ, Gen. Ins., 46, Elateridae, 1906, p. 55; FLEUTIAUX, Faune Colonies françaises, 1927, pp. 110 et 119; FLEUTIAUX, Rév. Elatérides Indo-Chine française, 1947, p. 308.

(1) Contribution du Laboratoire de Zoologie Générale, Institut Agronomique, Gembloux.

Manuscrit déposé le 12 octobre 1960.

Elasmoscerus BOHEMAN, Ins. Caffrariae, 1851, p. 381.

Megalorhipis LACORDAIRE, Gen. Col., IV, 1857, p. 160; CANDÈZE, Mon. Elatérides, I, 1857, p. 359.

Leptophyllus HOPE, Proc. Zool. Soc. London, X, 1842, p. 79; CANDÈZE, Rév. Elatérides, 1874, p. 206.

***Oxynopterus (Megalorhipis) niger* CANDÈZE.**

Oxynopterus niger, CANDÈZE, Elatérides nouv., VI, 1896, p. 19. Type : ♂ Luluabourg, Kasai, Congo, CH. HAAS, Institut Royal des Sciences Naturelles de Belgique.

Allotype : ♀ Lubumbashi, Katanga, BUTTGENBACH, Musée Royal de l'Afrique Centrale, Tervuren.

Oxynopterus (Leptophyllus) niger SCHWARZ, Gen. Ins., 46, Elateridae, 1906, p. 55; SCHENKLING, JUNK, Col. Cat., 80, Elateridae, 1925, p. 69.

Parc National de l'Upemba : Mabwe, lac Upemba, 585 m, ♂, 1-8.IX.1947; Kaswabilenga, rive dr. de la Lufira, 700 m, ♂, 6-9.X.1947; Masombwe, riv. Kanakakazi, 1.120 m, ♂, 4-16.X.1948; Kaswabilenga, 700 m, ♀, 24.IX.1947.

Les quatre spécimens sont entièrement noirs.

Cet insecte appartient au sous-genre *Megalorhipis* LACORDAIRE dont les antennes sont composées de 12 articles chez le ♂ comme chez la ♀, disposition exceptionnelle chez les *Elateridae* et qui ne se rencontre guère, en dehors des *Oxynopterinæ* que dans le genre *Hemirhipus* LATREILLE (*Hemirhipinæ*). Nous pensons, comme CANDÈZE (1895), que les deux genres *Oxynopterus* et *Leptophyllus* n'ont plus d'autre raison d'être séparés que celle qui réside dans leur distribution géographique. FLEUTIAUX (1927) avait tenté de les distinguer d'après la conformation de la suture mésoméasternale, mais ce caractère est trop variable d'une espèce à l'autre que pour justifier une coupe générique.

Sous-famille PHYSORHININAE.

Genre **ANCHASTUS** LE CONTE, 1853.

Anchastus LE CONTE, Trans. Amer. Philos. Soc. (N. S.), X, 1853, p. 459. (Type : *Anchastus digitatus* LE CONTE, *ibid.*). LACORDAIRE, Gen. Col., IV, 1857, pp. 167, 176; CANDÈZE, Mon. Elatérides, II, 1859, pp. 387, 397; CANDÈZE, Cat. Méth. Elatérides, 1891, p. 104; SCHWARZ, Gen. Ins., 46, 1906, Elateridae, pp. 131, 133; FLEUTIAUX, Voy. Alluaud et Jeannel Afr. Or., 1919, Col., XIII, p. 71; FLEUTIAUX, Elatérides Indochine française, Enc. Entom., Coleoptera, 1929, III, p. 38; MIWA, Fauna Elateridae Jap. Emp., 1934, pp. 21, 86; VAN ZWALUWENBERG, Ins. Micronesia, 1957, XV, I, *Elateridae*, p. 58; LAURENT et TAMINIAUX, *Physorhininae* rég. aethiopienne, Bull. Soc. Roy. Sc. Liège, XXX, 1961, p. 79.

Ampedus GERMAR, Zeitschr. f. Entom., 1839, p. 190.

Les trois espèces récoltées par la Mission G. F. DE WITTE au Parc National de l'Upemba appartiennent toutes au sous-genre *Brachycrepis* LE CONTE, (2^e et 3^e articles des antennes plus longs, pris ensemble, que le 4^e).

1. — ***Anchastus (Brachycrepis) upembae*** n. sp.

(Fig. 1.)

Type : Kabwe, rive Est du lac Upemba, 585 m, 26.I.1949.

Paratypes : Lusunga, 1.760 m, 8-17.XII.1947, 3 ex.; Kankunda, 1.300 m, 22-24.XI.1947; riv. Lufwa, 1.700 m, 16.I.1948, ♀.

Longueur : 5,3 mm. — Elliptique-ovale allongé, déprimé; dessus noirâtre à longue pubescence fauve; tête large ponctuée comme le pronotum. Antennes longues dépassant les angles postérieurs du corselet de deux articles et demi : 2 petit, arrondi, 3 et 4 longs et égaux. Pronotum plus large que long,

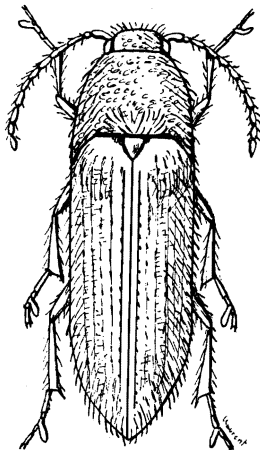


FIG. 1. — *Anchastus (Brachycrepis) upembae* n. sp.

ses côtés faiblement courbes, court par rapport aux élytres (longueur pronotum-élytres : 3,5); ponctuation tout à fait superficielle, les points petits et très espacés, inégaux, plus petits que les espaces qui les séparent, le fond réticulé; angles postérieurs carénés à l'angle interne seulement. Élytres très longs, rétrécis-arrondis à partir de leur quart postérieur; stries et points effacés en arrière, ceux-ci assez gros, empiétant sur les intervalles qui sont plans. Dessous brun-rouge. Hanches postérieures n'atteignant pas le bord antérieur du 2^e segment abdominal. Antennes et pattes rousses.

♀ : semblable au ♂; antennes dépassant les angles postérieurs du pronotum d'un article et demi seulement.

Espèce facilement reconnaissable à sa petite taille et à son pronotum très court par rapport aux élytres; à placer après *angustus* dans le tableau dichotomique.

2. — **Anchastus (Brachycrepis) hebetatus** LAURENT et TAMINIAUX.

Physorhininae rég. aethiopienne, Bull. Soc. Roy. Sc. Liège, XXX, 1961 (Type Nizi-Blukwa, Congo, Coll. A. COLLART).

Parc National de l'Upemba : Kaswabilenga, 700 m, 3-4.XI.1947, 4 ex.; riv. Lupiala, 850 m, 24.X.1947, 1 ex.

Très voisin de *dubius* KLUG.

3. — **Anchastus (Brachycrepis) pusillus** n. sp.

Type : Parc National de l'Upemba, Lusinga, 1.760 m, 1-8.XII.1947, un seul exemplaire.

Longueur : 5,2 mm. — Petit, elliptique, entièrement testacé à pubescence claire, la tête large, rembrunie; front largement arrondi, mandibules noires. Antennes très longues, dépassant les angles postérieurs du pronotum de trois articles : 2 petit, le 3^e aussi long que le 4^e.

Pronotum plus large que long, ses côtés parallèles en arrière, puis rétrécis vers l'avant, presque rectilignes; ses angles postérieurs courts, un peu recourbés en dedans, portant une carène interne, l'externe nulle ou obsolète; ponctuation superficielle, inégale, espacée à fond réticulé. Élytres longs par rapport au pronotum (1 à 3); soies fines allant presque jusqu'à l'extrémité, peu visibles ainsi que les points qu'elles portent; dessous de même couleur; hanches postérieures longues atteignant le bord antérieur du 2^e segment abdominal; antennes et pattes concolores.

Seule espèce décrite, parmi les *Brachycrepis* aethiopiens, qui présente à la fois des hanches et des antennes longues et dont le pronotum soit dépourvu de carène externe aux angles postérieurs.

BIBLIOGRAPHIE.

- CANDÈZE, E., 1857, Monographie des Elatérides, II (*Mém. Soc. Roy. Sc. Liège*, XII, pp. 395, 397).
- 1895, Elatérides nouveaux, VI (*Ibid.*, XIX, p. 19).
- FLEUTIAUX, E., 1927, Elatérides de l'Indo-Chine française (*Faune des Colonies françaises*, I, p. 120).
- LAURENT, L. et TAMINIAUX, E., 1960, Oxynopterinae de la région aethiopienne (*Bull. Soc. Sc. Liège*, XXIX, p. 156).
-

 INDEX ALPHABÉTIQUE.

GENRES.

	Pages.
<i>ANCHASTUS</i> LE CONTE	46
<i>OXYNOPTERUS</i> HOPE	45

ESPÈCES.

	Pages.
<i>hebetatus</i> LAURENT et TAMINIAUX [<i>Anchastus (Brachycrepis)</i>]	48
<i>niger</i> CANDÈZE [<i>Oxynopterus (Megalorhipis)</i>]	46
<i>pusillus</i> n. sp. [<i>Anchastus (Brachycrepis)</i>]	48
<i>upembae</i> n. sp. [<i>Anchastus (Brachycrepis)</i>]	47

 Sorti de presse le 30 septembre 1961.
