

CRUSTACÉS DÉCAPODES
BRACHYURES

PAR

ANDRÉ CAPART (Bruxelles)

INTRODUCTION

La première description d'un Brachyure provenant du lac Tanganika a été donnée en 1887, par A. MILNE-EDWARDS. Un grand spécimen de *Platythelphusa armata*, conservé encore aujourd'hui dans les collections du Muséum de Paris, lui avait été envoyé par le Capitaine JOUBERT.

Ne pouvant classer cette nouvelle espèce dans un des genres connus, A. MILNE-EDWARDS crée le nouveau genre *Platythelphusa*, qui devait ultérieurement s'enrichir de plusieurs autres espèces, toutes endémiques du lac Tanganika.

Les aspects particuliers de cette première espèce n'étaient pas sans étonner le grand spécialiste des crustacés; il écrit d'ailleurs lors de la description de *Platythelphusa armata* (p. 148) : « Ce crabe d'eau douce présente une grande ressemblance avec certaines espèces marines ou d'eau saumâtre du groupe des Grapsidés, telles que l'*Eriocheir sinensis*. On pourrait être tenté de le rapprocher de ces derniers si le développement de l'abdomen et l'absence de métamorphose chez les jeunes ne le classaient pas de la manière la plus certaine à côté des Thelphuses, des Dilocarcins, des Boscies et des autres genres qui vivent dans les eaux courantes ».

Les récoltes des expéditions anglaises de J. MOORE (1895-1899) et W. CUNNINGTON (1904) devaient permettre de décrire deux nouvelles espèces de *Platythelphusa*, le *P. maculata* CUNNINGTON, 1899, et *P. conculcata* CUNNINGTON, 1907, ainsi qu'une nouvelle espèce de *Potamon* également endémique, le *Potamon (Potamonautes) platynotus* CUNNINGTON, 1907.

Dans « The Fauna of the African Lakes » (1920, p. 558), W. CUNNINGTON considère comme remarquable l'existence de trois espèces dans le genre endémique *Platythelphusa* :

« There are certain features in the anatomy of this unique genus which suggest that it is of a somewhat primitive and unmodified character, but at the same time nothing to indicate that it is more definitely marine than the other members of the family to which it belongs. Further, it is only to be regarded as unspecialised in comparison with allied forms which have adopted a semi-terrestrial mode of live, so that it affords in reality no support for Moore's view that Tanganyika is the altered remains of an ancient sea. The genus with its three distinct species is rather to be looked upon as one more example of variation and divergence, brought about, in all probability, by prolonged isolation. »

Les récoltes de Brachyures effectuées par L. STAPPERS (1911-1913) ont fait l'objet d'une courte étude de H. BALSS, en 1936.

C'est grâce aux nombreuses récoltes effectuées au cours de la Mission hydrobiologique belge au lac Tanganika en 1946-1947 qu'il est possible actuellement d'étendre nos connaissances de la faune de Brachyures du lac, et non seulement par la description de plusieurs nouvelles espèces du genre *Platythelphusa*, portant ainsi à six le nombre des espèces de ce genre endémique, mais encore en précisant la biologie de ces espèces, en donnant des détails sur le milieu dans lequel chacune semble vivre, sur la date de la reproduction, etc.

Nous avons également récolté de nombreux exemplaires de *Potamon platynotus* CUNNINGTON, 1907, espèce vivant dans les eaux du lac, mais toujours à très faible profondeur et surtout sur les rives. Par contre, l'espèce signalée sous le nom de *Potamon* sp. par W. CUNNINGTON (1907, p. 266) appartient peut-être à l'espèce décrite par M. RATHBUN (1933, p. 251) sous le nom de *Potamon loveridgei*, espèce qui ne semble vivre que dans les rivières et qui n'a pas encore été capturée dans les eaux mêmes du lac.

Remarquons également que *Platythelphusa maculata* CUNNINGTON, 1907, a été capturée dans le cours supérieur de la Lukuga, exutoire du lac.

Nous citerons encore le *Potamon lirrangensis* RATHBURN, 1904, qui a été souvent capturé dans des mares à proximité du lac, mais jamais dans le lac lui-même.

Cette étude est basée principalement sur les matériaux récoltés au cours de la Mission hydrobiologique belge. Les Brachyures ont été capturés au chalut, à la drague, à la nasse; plusieurs spécimens proviennent de l'estomac de grands Silures.

Les spécimens ont généralement été tués par faible addition d'alcool à l'eau du lac dans laquelle ils étaient maintenus, puis conservés à l'alcool 75° glycé-
riné à 5 %. Cette méthode nous a donné de bons résultats en conservant aux crabes toute la mobilité des appendices.

J'ai pu, de plus, faire la revision des collections rapportées par L. STAPPERS et conservées au Musée du Congo à Tervueren. Que M. E. DARTEVELLE, qui m'a facilité cette étude, trouve ici l'expression de mes remerciements.

Grâce également à l'amabilité de Miss Isabelle GORDON, j'ai pu obtenir en prêt, et ainsi comparer directement, quelques spécimens de la collection de W. CUNNINGTON conservée au British Museum.

Enfin, au cours d'un séjour à Paris, il m'a été possible de revoir dans les collections du Muséum d'Histoire naturelle le type du *Platythelphusa armata* décrit par A. MILNE-EDWARDS.

Il me reste à remercier M. Victor VAN STRAELEN, Directeur de l'Institut royal des Sciences naturelles de Belgique et Président du Comité de Coordination pour l'Étude Hydrobiologique du lac Tanganika, qui a bien voulu me confier l'étude de cet intéressant matériel.

La figuration de ce travail a été exécutée avec grand soin par M. J. VAN HOOF.

LISTE DES ESPÈCES ÉTUDIÉES.

CRUSTACEA DECAPODA.

BRACHYURA.

Famille **POTAMONIDÆ** ORTMANN, 1895.

	Pages.
1. Genre <i>Platythelphusa</i> MILNE-EDWARDS, 1887	45
<i>Platythelphusa armata</i> MILNE-EDWARDS, 1887	45
<i>Platythelphusa denticulata</i> sp. nov.	48
<i>Platythelphusa tuberculata</i> sp. nov.	50
<i>Platythelphusa maculata</i> CUNNINGTON, 1907	52
<i>Platythelphusa polita</i> sp. nov.	55
<i>Platythelphusa echinata</i> sp. nov.	58
2. Genre <i>Potamon</i> SAVIGNY, 1816	60
<i>Potamon (Potamonautes) platynotus</i> CUNNINGTON, 1907	60
* <i>Potamon (Potamonautes) lirrangensis</i> RATHBUN, 1904	62
* <i>Potamon (Potamonautes) loveridgei</i> RATHBUN, 1933	63

(*) Espèce ne vivant pas dans les eaux du lac, mais dans celles de rivières ou mares du bassin du lac Tanganika.

CRUSTACÉS DÉCAPODES BRACHYURES

DESCRIPTION DES ESPÈCES

FAMILLE POTAMONIDÆ ORTMANN, 1895.

1. — Genre PLATYTHELPHUSA A. MILNE-EDWARDS, 1887.

Platythelphusa armata A. MILNE-EDWARDS, 1887.

(Fig. 1, 7 a, 10.)

Platythelphusa armata A. MILNE-EDWARDS, 1887, p. 147, pl. 2. — F. HILGENDORF, 1898, p. 22, fig. 1. — J. MOORE, 1903, p. 279. — M. RATHBUN, 1905, p. 269, pl. 21, fig. 4. — W. CUNNINGTON, 1907, p. 268, fig. 84. — H. BALSS, 1929, p. 352, 1936, p. 196. — F. CHACE, 1942, p. 224.

Origine et matériel :

- N° 1 — 5 km au large d'Albertville, prof. 15 m, fond rocheux, petit chalut et drague.
- N° 30 — Karema, à 1 km de la rive, prof. 20-5 m, sable vaseux, drague.
- N° 37 — Moba, plage au Sud du village et embouchure de la rivière Moba, prof. 5-0 m, senne.
- N° 38 — Moba, chalutage le long de la côte, prof. 20 m, vase noire, chalut.
- N° 51 — Albertville, le long du quai, prof. 1-4 m, vase, nasse.
- N° 56 — Kigoma, baie et bassin du slip, prof. 8-12 m, sable et vase, drague.
- N° 60 — Kigoma, plage et pierres au bord du lac.
- N° 63 — Au large du delta de la Malagarazi, 10 à 15 km de la côte, prof. 33-17 m, vase, chalut.
- N° 83 — Rumonge, dans la baie, prof. 5-40 m, sable vaseux, chalut.
- N° 101 — Au large de la rivière Lugumba, chalut.
- N° 114 — Baie de Tembwe, prof. 6 m, sable et roches, chalut.
- N° 116 — Albertville, port, prof. 4 m, nasse.
- N° 121 — Edith bay, prof. 60-120 m, sable et roches, drague.
- N° 123 — Karema, au large, prof. \pm 30 m, sable, chalut.
- N° 128 — Baie d'Utinta, plage, senne.
- N° 147 — Au large du delta de la Malagarazi, prof. 5-15 m, sable vaseux, chalut.
- N° 150 — Lubunduye, sur la plage, senne.
- N° 154 — Pala, prof. \pm 50 m, chalut.
- N° 157 — Moba, au large, sable vaseux, chalut.
- N° 159 — Moliro, dans la baie, prof. \pm 30 m, chalut.
- N° 180 — Albertville, au pier et dans les rochers derrière les ateliers C.F.L., prof. 1-5 m, nasse.
- N° 189 — Vua, dans la baie, prof. 2-6 m, roches et sable, nasse.

- N° 194 — Kala, à 1 mille de la côte, prof. 40-50 m, sable, vase et roches, chalut et drague.
 N° 196 — Lovu, dans la baie, prof. 3-0 m, sable vaseux, senne.
 N° 202 — Mpulungu, à quai, prof. 1-4 m, graviers, nasse.
 N° 209 — Kasanga, plage, prof. 1-4 m, sable, senne.
 N° 212 — Sumbu, à l'ancre dans la baie, prof. 7 m, sable, nasse.
 N° 224 — Mwerazi, à l'ancre, prof. 1-5 m, sable, drague.
 N° 239 — Baie de Kigema, prof. 20-40 m, chalut.
 N° 250 — Baie de Burton, prof. 7-15 m, sable vaseux, drague.
 N° 251 — Musabah, plage, prof. 1-2 m, sable vaseux, senne.
 N° 279 — A 13 km au Sud d'Usumbura, prof. 60-15 m, vase, chalut.
 N° 309 — Baie de Karago, prof. 7-11 m, sable vaseux, chalut.
 N° 328 — Baie et lagune de Katibili, prof. 1 m, sable, senne.
 A toutes les stations de nombreux spécimens ont été récoltés.

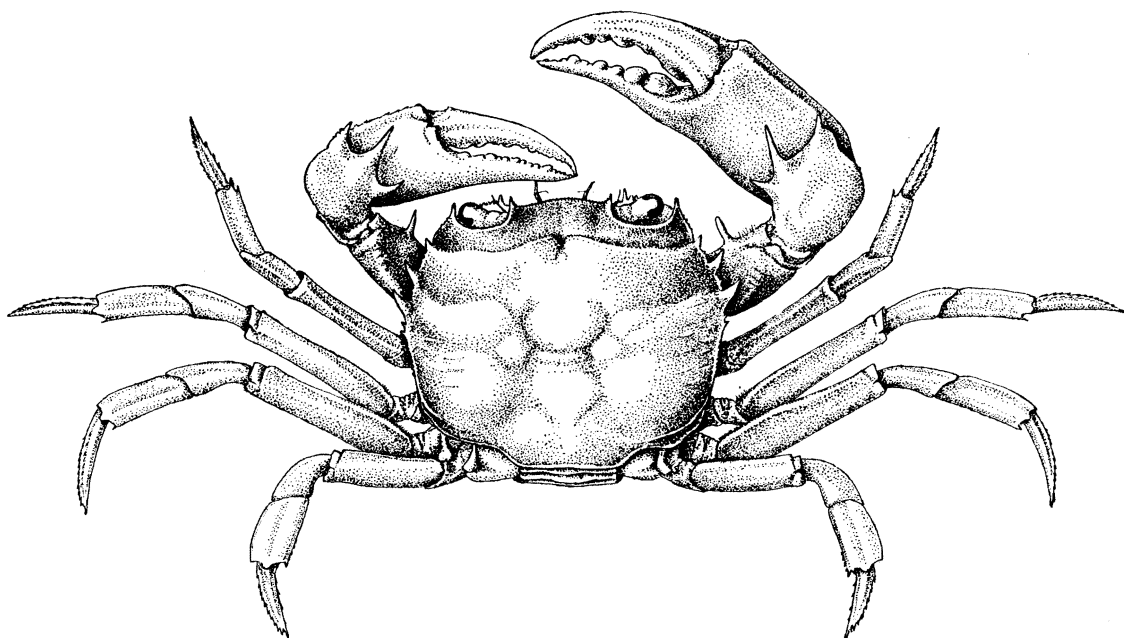


FIG. 1. — *Platythelphusa armata* MILNE-EDWARDS, 1887, ♂; st. 180; éch. 4/5.

Description. — ♂. Carapace peu bombée, régions mal délimitées, sauf la cardiaque. Crête antérieure finement granuleuse et plus avancée au milieu. Régions branchiales marquées de nombreuses stries transverses granuleuses.

Front faiblement incliné, à bord peu convexe, à peine émarginé et finement granuleux, limité extérieurement par une dent aiguë. Bord orbitaire supérieur entier faiblement granuleux; bord inférieur avec une dent proximale aiguë et quelques denticulations; dent orbitaire externe, acérée, moins proéminente que les dents frontales (fig. 7 a).

Bord latéral peu arqué, généralement armé de trois épines acérées, dont les postérieures plus fortes que l'antérieure, des granulations acérées entre les épines et sur le bord en arrière de la quatrième épine (fig. 1).

Chélipèdes robustes mais inégaux. Mèrus armé d'une épine acérée au milieu du bord antérieur, bord supérieur faiblement granuleux. Carpe presque lisse, pourvu de deux fortes épines acérées sur le bord interne et une plus réduite à l'articulation de la pince. Grande pince lisse et comprimée latéralement, le bord supérieur en crête un peu rugueuse, doigts nettement plus longs que la portion palmaire, en contact seulement à leur extrémité, largement baïllant à leur base, les deux premières dents larges et aplaties. Petite pince à doigts peu courbés, à petites dents coniques et à hiatus peu important.

Première paire de pattes plus courte que la seconde, les suivantes, de longueur décroissante. Mèrus granuleux sur son bord supérieur. Dactyle spinuleux.

Telson du mâle à bords presque rectilignes dans les segments 3-6.

Couleur : jaune-vert tacheté de brun rougeâtre à violacé.

♀. Dimorphisme des chélipèdes peu marqué, telson large recouvrant à peine la base du premier article des pattes.

Mensurations. — Dimensions en millimètres de la carapace :

♂				♀			
Station n°	Longueur	Largeur	Remarques	Station n°	Longueur	Largeur	Remarques
37	48	59	Adulte	60	42	49	Adulte
50	20	23	Juv.	88	11,5	13	Juv.
88	12	14	Juv.	88	14	16	Juv.
88	16	18	Juv.	116	37	43	Adulte
116	40	49	Adulte	180	19	23	Juv.
180	45	54	Adulte spéc. figuré	180	36	42	Adulte
314	34	49	Adulte	314	23	26	Juv.
314	41	40	Adulte	314	27	32	Juv.
314	43	53	Adulte	314	29	35	Juv.

Les femelles indiquées comme juvéniles possèdent un telson étroit n'atteignant pas toute la largeur du thorax.

Remarques. — Les spécimens très nombreux récoltés au cours de l'expédition belge montrent une grande uniformité de formes et de détails; ils s'identifient parfaitement au type décrit par A. MILNE-EDWARDS, auquel j'ai pu comparer des spécimens.

Signalons que les femelles ne sont adultes (telson atteignant en largeur la base des pattes) que lorsque la longueur de la carapace atteint au moins 30 mm de long. Ce caractère est important à signaler, car il permet de distinguer les jeunes femelles de *P. armata* des femelles adultes d'autres espèces qui sont déjà matures à des dimensions de 10 mm et même moins.

Éthologie. — *Platythelphusa armata* est la plus grande des espèces endémiques du lac; elle a été souvent capturée en de très nombreux spécimens,

surtout dans les nasses placées par faible profondeur (1 à 5 m) dans les baies à fonds rocheux. Les jeunes ont été également capturés au chalut par 30-40 m de profondeur sur différents fonds, en même temps que les deux autres espèces communes du lac, *P. maculata* et *P. echinata*.

***Platythelphusa denticulata* sp. nov.**

(Fig. 2, 7 b.)

Origine et matériel :

N° 121 — Edith bay, prof. 20-60 m, chalut, 1 ♀ adulte.

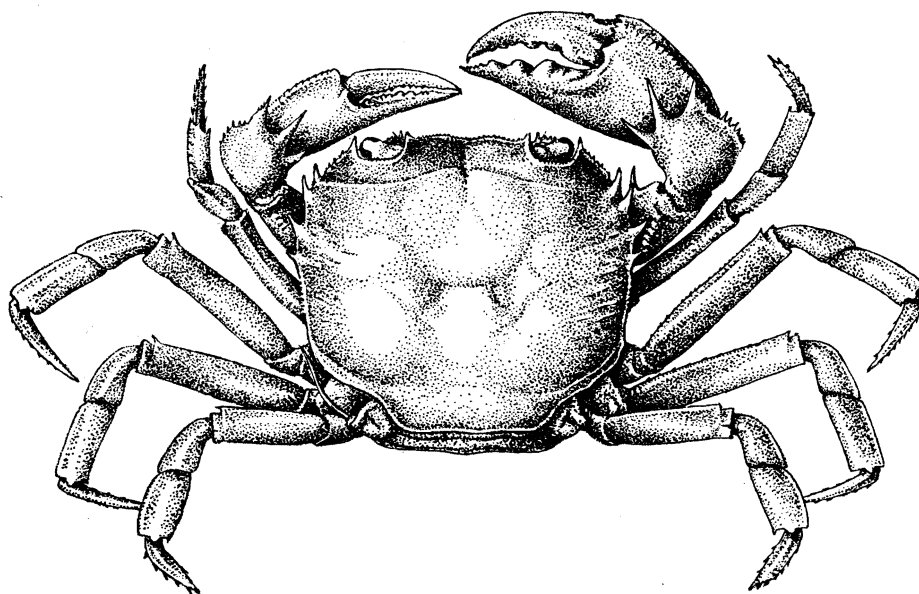


FIG. 2. — *Platythelphusa denticulata* sp. nov., ♀ type; st. 121; éch. 1/1.

Description. — Femelle adulte. Carapace peu convexe, fort semblable par ses formes et son relief à celle de *Platythelphusa armata* MILNE-EDWARDS.

Front faiblement incliné, à bords granuleux et limité extérieurement par une petite dent aiguë. Bord orbitaire supérieur régulièrement granuleux, bord inférieur avec une forte dent proximale et une série de dents aiguës, dent orbitaire externe aiguë à bord externe denticulé (fig. 7 b).

Bord latéral peu arqué, armé de quatre épines acérées subégales et de quelques spinules courtes. Chélicèdes robustes et inégaux. Mèrus armé d'une forte épine acérée sur le milieu du bord antérieur, bord supérieur orné de crêtes granuleuses obliques. Carpe granuleux, armé de trois fortes épines acérées, dont deux sur le bord interne et une au-dessus de l'articulation de la pince, bord externe denticulé. Grande pince lisse, comprimée latéralement, le bord supérieur en crête granuleuse, doigts à peine plus longs que la portion palmaire, hiatus large à la base; petite pince à doigts peu courbes, armés de petites dents.

Pattes robustes, bord supérieur du mérus en crête granuleuse terminée distalement par une épine courte, dactyles robustes et peu courbés. Telson large, recouvrant nettement la base du premier article des pattes.

Dimensions. — Longueur de la carapace : 39 mm; largeur : 46 mm.

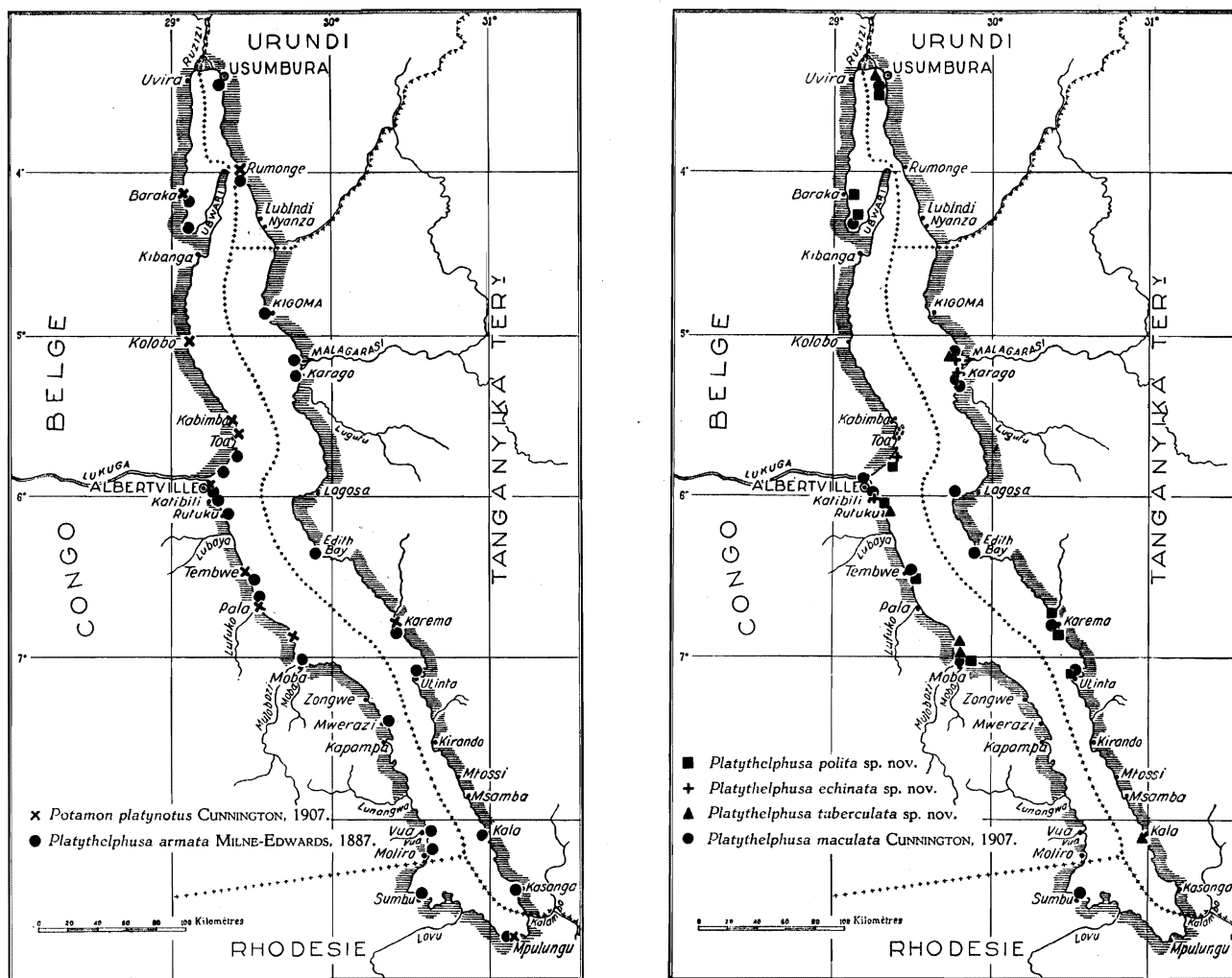


FIG. 3. — Lieux de captures des principales espèces du lac Tanganika; récoltes de l'expédition belge.

Coloration. — Semblable à celle de *P. armata*.

Rapports et différences. — Cette espèce est fort voisine de *P. armata* MILNE-EDWARDS et c'est avec grande hésitation que je la décris comme nouvelle, d'autant plus que la description n'est basée que sur une seule femelle adulte.

Platythelphusa denticulata se distingue cependant de tous les nombreux spécimens de *P. armata* étudiés par des caractères assez nets : bord orbitaire

inférieur armé; quatre épines antéro-latérales subégales; trois épines au carpe de P. 1 et surtout une denticulation marquée au bord externe; une épine sur l'extrémité distale de la crête supérieure du mérus de P. 2 à P. 5.

Le dimorphisme des chélipèdes est remarquable, car il n'a jamais été observé chez des femelles de *P. armata* et les pinces sont aussi développées que celles d'un mâle de l'autre espèce.

Ce spécimen est-il un *P. armata* anormal? On serait tenté de le croire en considérant certains caractères signalés, mais il en possède d'autres encore jamais observés même chez des mâles de *P. armata*. Seule la capture d'autres spécimens ayant des caractères identiques à cet exemplaire pourra confirmer la valeur de cette espèce nouvelle.

Diagnose. — Bord antéro-latéral armé de quatre épines subégales. Carpe de P. 1 armé de trois fortes épines et de denticules au bord externe.

Une crête granuleuse terminée en une épine distale sur le bord supérieur du mérus de P. 2 à P. 5.

Holotype. — 1 ♀ adulte. Station 121. Edith Bay. Collections I.R.Sc.N.B.

Distribution géographique. — Connu actuellement par un seul spécimen capturé sur la côte Est du lac Tanganika.

***Platythelphusa tuberculata* sp. nov.**

(Fig. 4, 7 c.)

Origine et matériel :

- N° 38 — Moba, chalutage le long de la côte, prof. 20 m, vase noire; 1 ♂, 1 ♀ ovigère; types.
 N° 63 — Au large du delta de la Malagarazi, prof. 30-17 m, vase; nombreux jeunes.
 N° 110 — Au large entre Moba et M'Toto, prof. 50-10 m, 1 ♂ juv.
 N° 117 — Baie de Rutuku, prof. 20 m, vase, prof. 20 m, 2 ♂, 2 juv.
 N° 158 — Moba, chalutage au large, prof. 1-60 m, vase, 1 ♀.
 N° 194 — Baie de Kala, prof. 40-50 m, vase, 1 juv.
 N° 273 — Large de la grande Ruzizi, vase, 1 ♂ dans l'estomac d'un *Chrysychtys brachynema* BOULENGER.
 N° 276 — Usumbura, au large, prof. 30-50 m, vase, 1 juv.

Description. — ♂. Carapace assez convexe, régions nettement voussurées et séparées par des sillons; surface un peu granuleuse; de petites crêtes granuleuses sur les bords externes des régions branchiales. Front à peine plus court que le tiers de la largeur de la carapace, doublement et faiblement arqué, finement granuleux sur le bord et limité extérieurement par une épine aiguë mais peu forte. Bord orbitaire supérieur granuleux, bord inférieur pourvu d'une dent proximale aiguë suivie d'une série de denticules. Dent orbitaire externe acérée (fig. 7 c).

Bord latéral peu courbe armé de trois dents dont la médiane plus forte que les deux autres, quelques spinules entre ces dents et en arrière d'elles. Chélipèdes inégaux. Coxa armé d'une épine à l'extrémité distale inférieure. Mérus

armé d'une dent acérée au milieu du bord antérieur; plusieurs denticules dont un distal plus fort à la crête inférieure; de crêtes granuleuses et d'une dent distale aiguë au bord supérieur. Carpe armé de deux petites épines au bord interne, une épine courte au-dessus de l'articulation palmaire et de trois à quatre épines, dont une distale plus forte au bord externe. Grande pince un peu comprimée latéralement, surface lisse, sauf la carène supérieure granuleuse; hiatus peu important entre les doigts, une forte molaire à la base de chaque doigt. Petite pince avec les doigts pratiquement en contact et armés de petites dents (fig. 4).

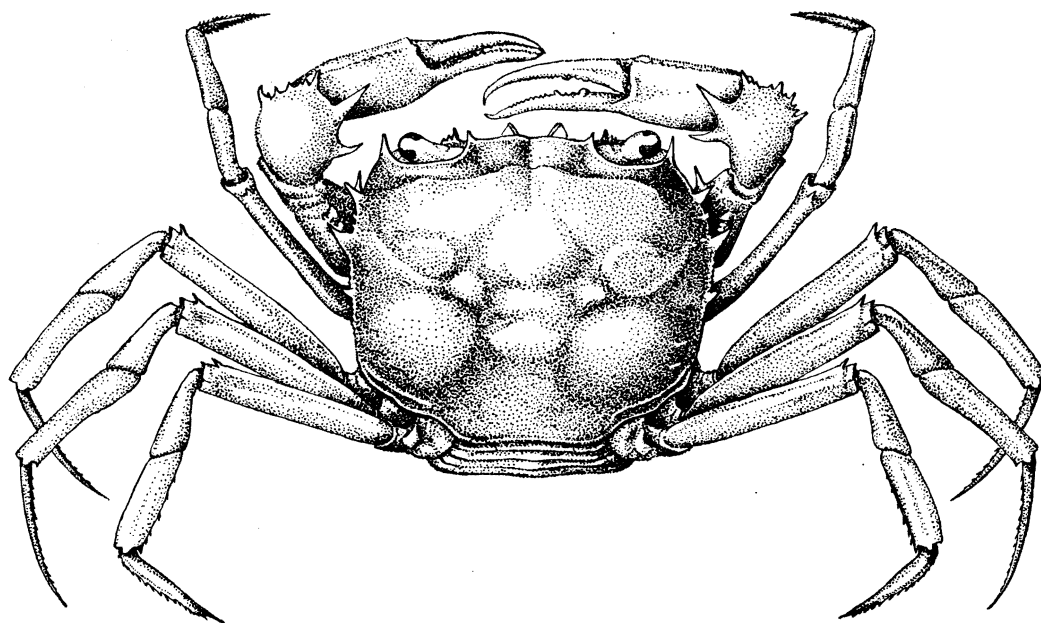


FIG. 4. — *Platythelphusa tuberculata* sp. nov., ♀ type; st. 38; éch. 1/1.

Pattes 2-5, remarquablement longues et grêles. Coxa pourvu d'une épine au bord distal inférieur. Mérés longs avec une crête granuleuse au bord supérieur terminée distalement par une dent aiguë. Dactyles longs et falciformes, finement denticulés sur les bords inférieur et supérieur.

♀. Caractères généraux identiques à ceux du mâle. Chélicédes subégales à dactyles pourvus de petites dents. Telson largement convexe abritant 30 jeunes de 3 mm de large; la surface de la carapace déjà bien marquée de voussures, mais le bord latéral avec une seule épine.

Dimensions. — Le plus grand mâle capturé mesure 29 mm de long et 35 mm de large; la plus grande femelle 27 mm, 32 mm.

Coloration. — Vivants, les exemplaires sont brun clair, les extrémités des pinces et des pattes plus foncées.

Rapports et différences. — *Platythelphusa tuberculata* se distingue des autres espèces de *Platythelphusa* du lac par le relief accentué de la

carapace, par la forte spinulation du mérus de P. 1 et par l'épine du coxa de P. 1 à P. 5. L'aspect grêle et la longueur des pattes sont également remarquables. Le dimorphisme des pinces du mâle n'est pas aussi accentué que chez *P. armata* MILNE-EDWARDS; quant au carpe de P. 1, il rappelle un peu celui de *P. denticulata* sp. nov.

Un exemplaire de *P. conculcata* conservé au Musée du Congo à Tervueren et déterminé par H. BALSS, 1936 (pp. 196-197, fig. 29), appartient également à cette nouvelle espèce. L'examen de l'exemplaire et de la figuration ne laisse aucun doute. Ce spécimen mesure 20 mm de large.

Diagnose. — Carapace à régions voussurées et bien délimitées. Bord latéral armé de trois épines. Carpe de P. 1 avec denticules au bord extérieur. Une épine au coxa de P. 1 à P. 5.

Syntypes. — 1 ♂ et 1 ♀. Station 38. Moba, prof. 20 m, vase. Collections I.R.Sc.N.B.

Éthologie. — La plupart des spécimens ont été capturés au chalut sur des fonds vaseux entre 30 et 50 m de profondeur.

Un exemplaire provient de l'estomac d'un *Chrysochthys brachynema* BOULENGER (St. 273).

La carte (fig. 3) donne les points de capture de cette nouvelle espèce.

Platythelphusa maculata (CUNNINGTON, 1899).

(Fig. 5, 6, 7 f, g.)

Limnothelphusa maculata W. CUNNINGTON, 1899, p. 698, pl. 38. — J. MOORE, 1903, p. 280. — M. RATHBUN, 1905, p. 269.

Platythelphusa maculata W. CUNNINGTON, 1907, p. 271, pl. 5-6. — H. BALSS, 1936, p. 196.

Origine et matériel :

- N° 2 — Baie de Katibili, prof. 5 m, vase.
- N° 10 — Baie Kungwe, prof. 10-20 m.
- N° 30 — Karema, au large, prof. 10-100 m, sable et coquilles.
- N° 33 — Edith bay, prof. 10-20 m, sable et coquilles.
- N° 38 — Moba, au large, prof. 20 m, vase.
- N° 80 — Baie de Burton, prof. 40 m, sable vaseux avec coquilles.
- N° 88 — 10 à 15 km au large de la Malagarazi, prof. 5-50 m, sable vaseux.
- N° 115 — Baie de Katibili, prof. 6 m, sable vaseux et coquilles.
- N° 127 — Baie d'Utinta, prof. 20-30 m.
- N° 142 — Baie de Karago, prof. 15-6 m, sable.
- N° 164 — Baie de Kirando, sable.
- N° 212 — Baie de Sumbu, prof. 5-10 m, vase sableuse.
- N° 226 — Baie d'Utinta, prof. 15-17,50 m, sable.
- N° 251 — Baie de Burton, prof. 0-3 m, vase sableuse.
- N° 279 — 13 km au Sud d'Usumbura, prof. 15-60 m, fond sableux à *Neothauma*.
— Albertville, au bord de la rivière Lukuga, 15.XI.1946.

De nombreux spécimens ont été récoltés à chaque station au moyen de la drague ou du chalut.

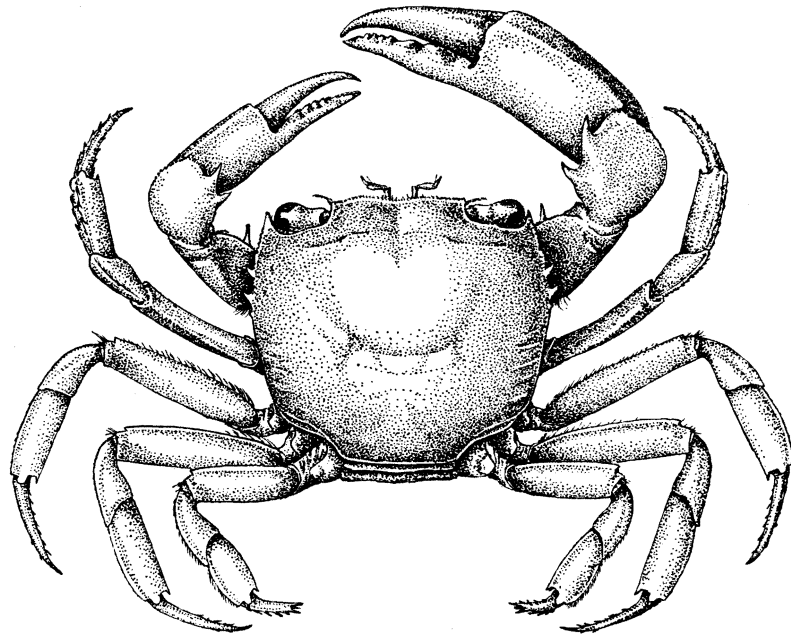


FIG. 5. — *Platythelphusa maculata* CUNNINGTON, 1907, ♂; st. 2; éch. 3/1.

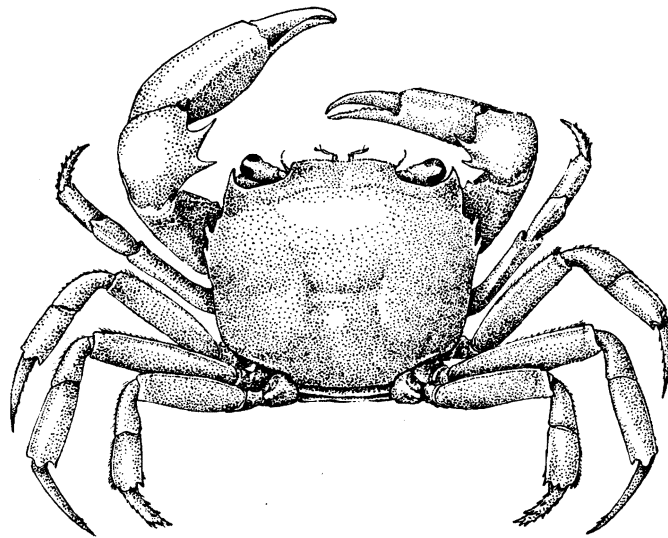


FIG. 6. — *Platythelphusa maculata* CUNNINGTON, 1907, ♂; riv. Lukuga; éch. 2/1.

Description. — ♂. Carapace peu bombée, un peu plus large que longue. Régions à peine distinctes, sauf la mésogastrique. Surface finement ponctuée, quelques stries granuleuses assez longues sur les régions latérales. Crête granuleuse antérieure avec une double inflexion. Bord frontal un peu convexe finement granuleux au bord. Parfois une petite dent orbitaire interne. Bord

orbitaire inférieur denticulé avec une courte épine proximale. Épine orbitaire externe courte et denticulée sur son bord externe. Bord antéro-latéral armé de trois courtes épines dont l'antérieure souvent peu discernable. Bord postéro-latéral droit (fig. 7 f).

Chélipèdes inégaux. Mérus à crête antérieure granuleuse armé d'une épine acérée, crête supérieure un peu rugueuse, l'inférieure presque lisse. Carpe avec trois épines au bord interne, dont deux fortes et une réduite située peu en avant de l'articulation palmaire; bord externe granuleux, surface supérieure presque lisse avec quelques stries granuleuses. Grande pince robuste, presque lisse, y compris la crête supérieure peu marquée; bord inférieur droit ou un peu convexe. Doigts en contact seulement par leur extrémité recouverte d'un bord corné (fig. 7 g).

Pattes 2 à 5 plutôt courtes et robustes; crête supérieure armée de spinules courtes ou de courtes soies rigides; bord inférieur du mérus de P. 4 inerme, aussi long que le bord frontal. Mérus de P. 5 plus court que le bord frontal.

Dernier segment du telson presque aussi long que le précédent.

Dimensions. — Un grand mâle de 14 mm de long et 16 mm de large. Une femelle de 12 mm et 13 mm.

W. CUNNINGTON cite des valeurs de 12,9 à 16,4 et 13,1 à 16,9 mm pour la femelle.

Coloration. — En vie, les spécimens sont gris-brun tacheté de rouge; quelques taches plus étendues sur les pinces. Quelques taches sur la région antérieure de la face ventrale.

Remarques. — Une comparaison avec des exemplaires de W. CUNNINGTON conservés au British Museum montre l'identité entre nos spécimens et ceux décrits par cet auteur. On observe cependant quelque variabilité dans la spinulation, tant du bord frontal que de l'antéro-latéral, du carpe de P. 1 et des pattes.

La forme, les dimensions et le relief de la carapace permettent de la distinguer aisément de *P. echinata* sp. nov. et de *P. polita* sp. nov.; par contre, elle ressemble beaucoup au jeune *P. armata*. Sa carapace est cependant moins voussurée. L'épine orbitaire est plus courte; mais le meilleur caractère est sans doute la grandeur relative du mérus de P. 4, qui atteint à peine la longueur du bord frontal chez *P. maculata*, tandis qu'elle la dépasse de beaucoup chez les jeunes *P. armata*.

C'est à tort donc que H. BALSS (1936, p. 196) considère cette espèce comme un stade jeune de *P. armata*. En plus des différences déjà signalées, on constate qu'à une taille de 12 mm de long les femelles de *P. maculata* sont ovigères, alors que celles de *P. armata* sont encore juvéniles et à peine discernables des mâles. Comme nous l'avons déjà signalé page 46, la femelle de *P. armata* ne devient adulte qu'à une taille de 30 mm de long.

Je rattache à cette espèce deux spécimens récoltés dans la rivière Lukuga,

exutoire du lac, et qui atteignent de plus grandes dimensions que les spécimens capturés dans le lac. Un mâle mesure 15 mm de long et 18 mm de large; une femelle 18 mm et 20 mm (fig. 6).

Les caractères de l'espèce, y compris la coloration, sont bien marqués; la forme de la carapace est cependant un peu différente de celle des exemplaires du lac.

Éthologie. — Cette petite espèce est abondante dans le lac. On en capture à la drague et au chalut de nombreux spécimens sur les fonds sableux compris entre 5 et 30 m; elle a été souvent capturée en même temps que de jeunes *P. armata*. Ce n'est que rarement qu'elle a été capturée dans la zone littorale.

Platythelphusa polita sp. nov.

(Fig. 7 d, e, 8.)

Origine et matériel :

- N° 2 — Baie de Katibili, prof. 5 m, vase noire.
- N° 15 — Baie de Tembwe, prof. 5-30 m, sable.
- N° 30 — Karema, au large, prof. 5-20 m, sable et coquilles.
- N° 43 — Moba, au large.
- N° 101 — Au large de la rivière Lugumba.
- N° 104 — Au large de Katibili, fonds rocheux.
- N° 114 — Baie de Tembwe, prof. 6 m, sables et roches.
- N° 121 — Edith Bay, prof. 60-20 m, sable.
- N° 122 — Karema, au large de la rivière Ifume, prof. 30 m, sable.
- N° 126 — Karema, au large, prof. 5 m, sable et vase.
- N° 127 — Baie d'Utinta, prof. 20-30 m, sable.
- N° 250 — Baie de Burton, au large de Baraka, prof. 6-15 m, sable vaseux.
- N° 254 — Baie de Burton, à l'Est de Musabah, prof. 6-20 m, vase sableuse.
- N° 279 — A 13 km au Sud d'Usumbura, prof. 15-60 m, sable à *Neothauma*.

Nombreux exemplaires récoltés à chaque station au cours des dragages ou des chalutages.

Description. — ♂. Carapace nettement plus large que longue, à forte convexité, régions non discernables, sauf la mésogastrique; surface très finement granuleuse, crête granuleuse antérieure peu marquée. Bord frontal presque rectiligne, plus long que le tiers de la largeur de la carapace, bord granuleux, dents externes peu ou pas marquées. Bord orbitaire supérieur granuleux. Bord inférieur denticulé, mais sans dent proximale proéminente. Dent orbitaire externe aiguë, mais peu proéminente. Bord antéro-latéral peu courbe, armé généralement de deux épines courtes et aiguës dirigées vers l'avant. Bord postéro-latéral droit (fig. 7 d).

Chélipèdes inégaux. Méris court, armé d'une dent aiguë au milieu du bord antérieur (chez les vieux mâles, l'épine antérieure fort réduite), la crête supérieure ornée de granules et de quelques soies. Carpe armé de trois dents au bord

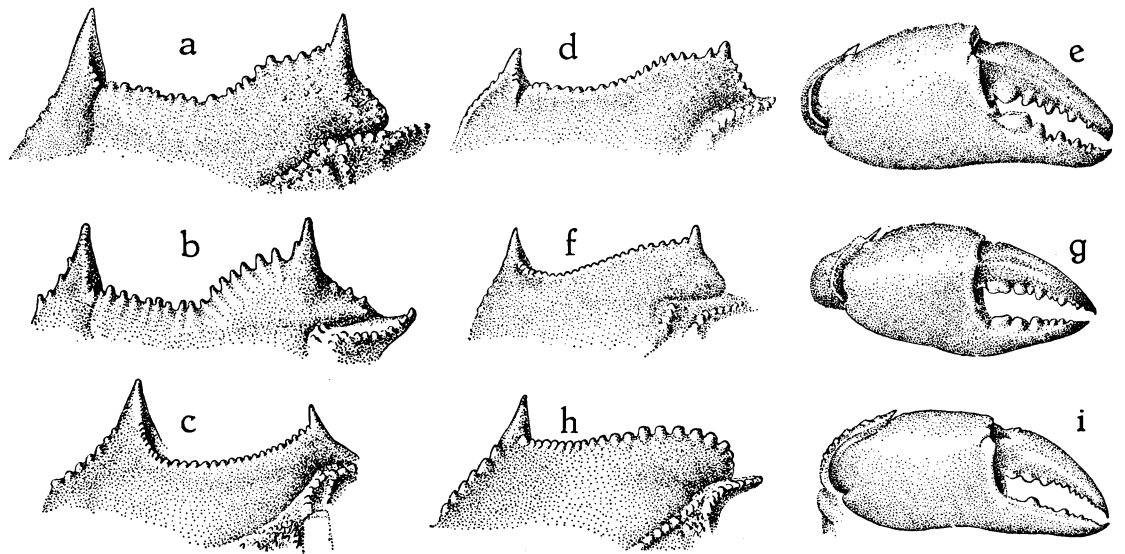
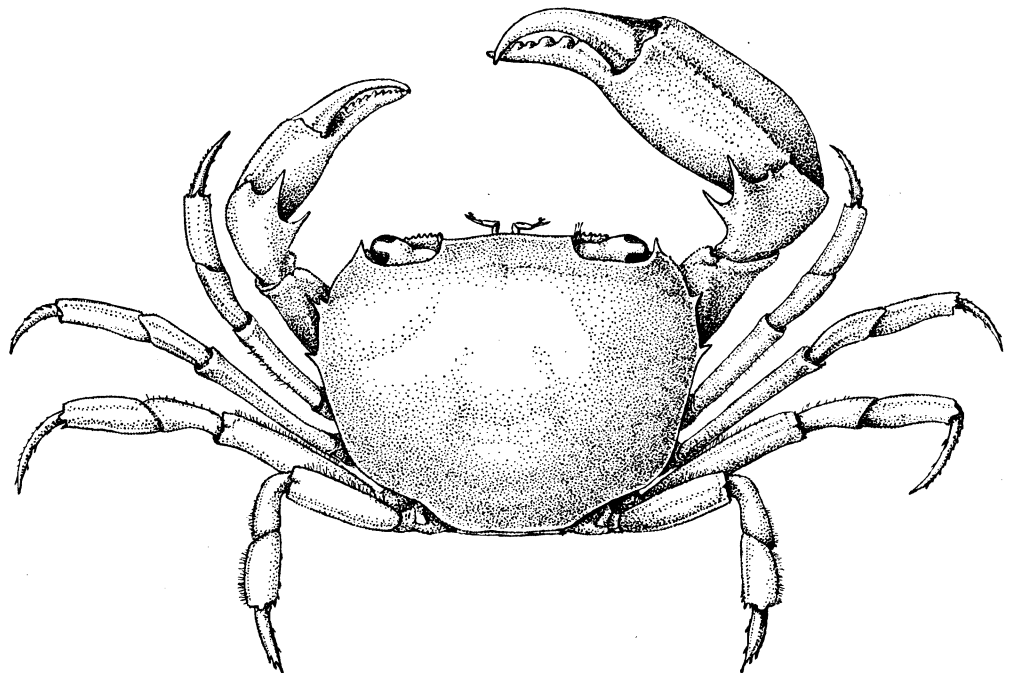


FIG. 7.

- a = *Platythelphusa armata* MILNE-EDWARDS, 1887, bord orbitaire inférieur.
 b = *P. denticulata* sp. nov., bord orbitaire inférieur.
 c = *P. tuberculata* sp. nov., bord orbitaire inférieur.
 d = *P. polita* sp. nov., bord orbitaire inférieur.
 e = *P. polita*, face externe de la grande pince.
 f = *P. maculata* CUNNINGTON, 1907, bord orbitaire inférieur.
 g = *P. maculata* CUNNINGTON, 1907, face externe de la grande pince.
 h = *P. echinata* sp. nov., bord orbitaire inférieur.
 i = *P. echinata* sp. nov., face externe de la grande pince.

FIG. 8. — *Platythelphusa polita* sp. nov., ♂ type; st. 50; éch. 3/1.

interne, dont deux très acérées et l'une réduite située un peu en arrière de l'articulation palmaire, le bord externe et la surface supérieure rugueux. Grande pince comprimée latéralement, à surface lisse, bord inférieur concave, l'hiatus peu important (fig. 7 e). Petite pince à surface un peu rugueuse, doigts en contact et armés de petites dents. P. 2-5 robustes, plutôt comprimées latéralement, crêtes granuleuses au bord supérieur. Mérés de P. 5 plus court ou égal au bord frontal.

♀. Mêmes caractères que le mâle, sauf les chélipèdes plus petits et sub-égaux.

Dimensions. — Le plus grand mâle capturé mesure 13,5 mm de long et 17 mm de large, le front atteint 6,5 mm de large. Une femelle mesure respectivement 12, 14 et 6,5 mm.

Coloration. — Couleur en vie, brun foncé avec de petites taches rougeâtres, face ventrale claire.

Rapports et différences. — Cette nouvelle espèce se distingue de *Platythelphusa maculata* par la convexité de la carapace, la forme de la grande pince, dont le bord inférieur est concave et dont les doigts sont pratiquement en contact. Elle diffère de *P. echinata* sp. nov. par le relief de la carapace et par l'absence de spinules sur les bords inférieurs de P. 2-5.

On la sépare aisément des jeunes *P. armata* par la forme et le relief de la carapace, par le dimorphisme des pinces chez les mâles et par les épines du bord antéro-latéral.

Syntypes. — 4 ♂ et 3 ♀ adultes, station 50. Collection I.R.Sc.N.B.

Diagnose. — Carapace bombée à surface presque lisse nettement plus large que longue. Deux épines au bord antéro-latéral, bord orbitaire inférieur avec une faible épine proximale.

Carpe P. 1 avec trois épines au bord interne, dont une distale réduite. Pince lisse à bord inférieur concave. Bords des doigts presque en contact même chez les exemplaires âgés.

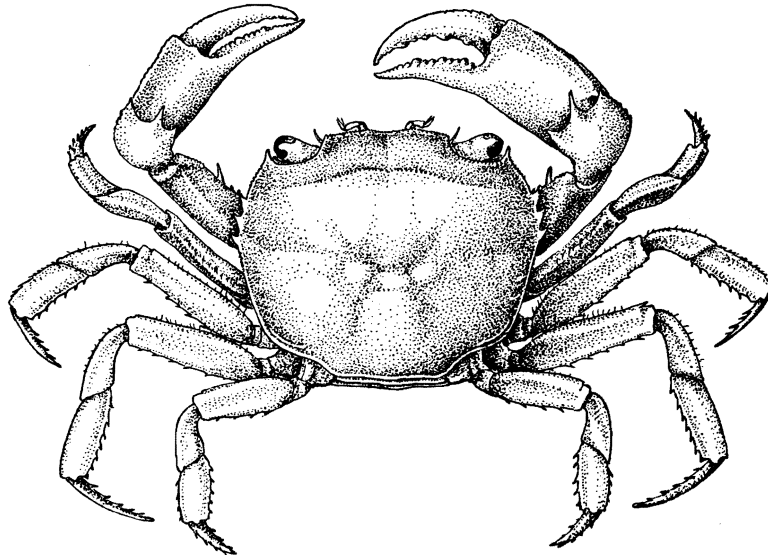
Éthologie. — Les spécimens ont été capturés au chalut et à la drague par des profondeurs de 5 à 30 m; ils semblent se loger dans des coquilles vides de *Neothauma*. En plusieurs stations, capturés en même temps que *P. echinata* sp. nov., *P. maculata* et des jeunes *P. armata*, en compagnie de jeunes *Chry-sichthys* et au moins d'une petite espèce de Cichlide.

Platythelphusa echinata sp. nov.

(Fig. 7 h, i, 9.)

Origine et matériel :

- N° 50 — Au large de la rivière Lugumba, prof. 20-80 m, vase et roches.
 N° 63 — Au large de la rivière Malagarazi, prof. 37-33 m, vase, 1 ♂, 2 ♀ ovigères.
 N° 88 — 10 km au large de la rivière Malagarazi, prof. 5-50 m, sable grossier et coquilles, nombreux spécimens dont 3 ♂, 2 ♀, types.
 N° 101 — Au large de la rivière Lugumba, 1 ♀.
 N° 133 — Baie de Katibili, prof. 65-70 m, sable, 2 ♀ ovigère.
 N° 142 — Baie de Karago, au large, prof. 6-15 m, sable, nombreux ♂ et ♀ ovigères.
 N° 147 — Au large de la rivière Malagarazi, prof. 5-15 m, sable vaseux.
 N° 309 — Baie de Karago, prof. 18-30 m, 1 ♂, 2 ♀, 3 juv.

FIG. 9. — *Platythelphusa echinata* sp. nov., ♂ type; st. 88; éch. 3/1.

Description. — ♂. Carapace presque plane, régions à peine marquées, surface finement granuleuse, des stries granuleuses sur les bords latéraux. Crête antérieure régulièrement arquée. Front convexe, déprimé légèrement dans sa partie médiane, bord granuleux. Bord orbitaire supérieur granuleux, l'inférieur perlé et sans proéminences ou dent proximale, mais à bord arrondi. Dent orbitaire externe aiguë, non proéminente (fig. 7 h). Bord antérolatéral peu courbé et armé de trois dents aiguës subégales et dirigées vers l'avant. Bord postérolatéral droit.

Chélicèdes inégaux. Ischion avec une crête antérieure denticulée. Méris denticulé sur la partie proximale de la crête antérieure, une forte épine médiane; crête supérieure granuleuse. Carpe armé au bord interne de trois dents dont deux robustes et une distale plus ou moins réduite, bord externe denticulé, surface supérieure très finement granuleuse.

Grande pince comprimée latéralement, à surface un peu granuleuse, bord inférieur peu incurvé. Doigts en contact seulement à leur extrémité, hiatus large. Dents petites, presque absentes chez les spécimens âgés. Doigts de la petite pince armés de nombreuses petites dents; les bords en contact seulement par leur extrémité (fig. 7 i). Pattes 2-5 caractéristiques par leur spinulation, bord inférieur de tous les articles armé d'une double rangée de petites épines acérées, bord supérieur rugueux avec quelques courtes soies.

Dernier segment du telson plus court que le précédent.

♀. Mêmes caractères que le mâle. Chélicèdes subégaux. Doigts en contact seulement par leur extrémité, dents petites.

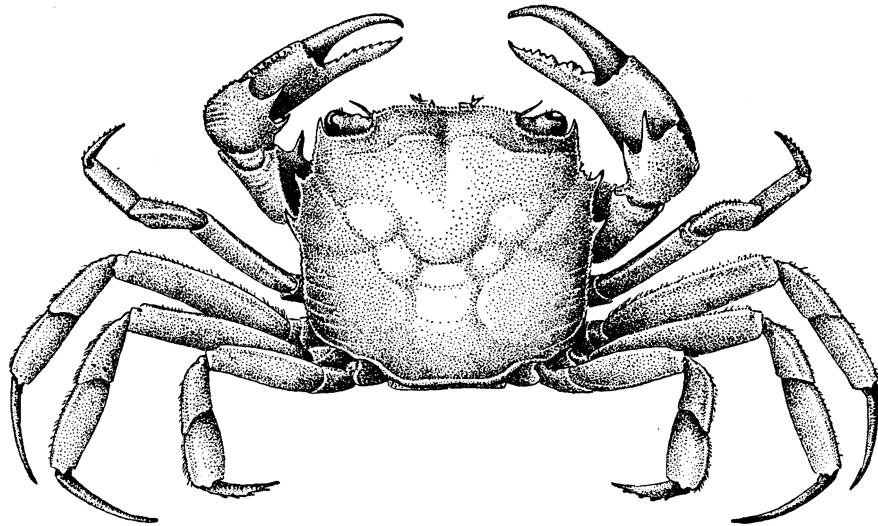


FIG. 10. — *Platythelphusa armata* MILNE-EDWARDS, 1887, ♂ juv.; st. 88; éch. 3/1.

Dimensions. — Le plus grand mâle mesure 15 mm de long et 18 mm de large; la plus grande femelle 15 mm de long et 18 mm de large.

Coloration. — Couleur brun clair, piqueté de taches brun-rouge, face ventrale non tachetée.

Rapports et différences. — Cette nouvelle espèce se distingue aisément de toutes les autres espèces de *Platythelphusa* par la présence de deux rangées d'épines sur le bord inférieur des articles des pattes 2-5.

Sa carapace peu convexe la distingue de *P. polita*. Le bord orbitaire inférieur permet de la distinguer de *P. maculata*.

Diagnose. — Carapace presque plane, front sans dents externes. Bord orbitaire inférieur perlé et arrondi à l'angle proximal. Pattes 2-5 avec deux rangées de courtes épines au bord inférieur des mérus, carpes, propodes et dactyles. Dernier segment du telson plus court que le précédent.

Syntypes. — 3 ♂, 2 ♀ adultes. Station 88. Collection I.R.Sc.N.B.

Éthologie. — Capturé au chalut par 10 à 30 m de profondeur sur des fonds sableux ou rocheux, souvent en même temps que des *P. maculata* et *P. polita* et des jeunes *P. armata*. Il semble vivre comme eux dans les coquilles vides de *Neothauma*. Femelles ovigères aux I^{er} et II^e mois.

Platythelphusa conculcata CUNNINGTON, 1907.

Platythelphusa conculcata W. CUNNINGTON, 1907, p. 273, pl. XIII, fig. 2, 4.

Non H. BALSS, 1936, p. 196, fig. 29.

Remarques. — Nous n'avons pas trouvé parmi les nombreux spécimens récoltés par l'expédition belge un seul spécimen s'identifiant à cette espèce.

Platythelphusa echinata possède une carapace très peu convexe, mais elle se distingue aisément de *P. conculcata* par les épines des bords inférieurs de P. 2-5, par une carapace nettement plus large que longue, alors que chez *P. conculcata* elle est aussi large que longue. Le bord frontal et le bord orbitaire inférieur montrent également de nettes différences si l'on s'en réfère aux descriptions de W. CUNNINGTON.

H. BALSS (1936) a déterminé un spécimen du Musée du Congo comme appartenant à cette espèce. L'examen de la figure 29 montre que la longueur du mérus de P. 5 est beaucoup plus grande que le bord frontal, alors que chez *P. conculcata* il a sensiblement la même longueur. Ce spécimen est en réalité un *P. tuberculata* sp. nov. (p. 50).

Le type ne mesurant que 11 mm de long, je pense que cette espèce est vraisemblablement un jeune de *P. armata* ou peut-être de *P. maculata*.

2. — Genre POTAMON SAVIGNY, 1816.

Potamon platynotus CUNNINGTON, 1907.

(Fig. 11, 14 a, b.)

Potamon (Potamonautes) platynotus W. CUNNINGTON, 1907, p. 264, pl. 17, fig. 1-3.

Potamonautes platynotus H. BALSS, 1929, p. 349; 1936, p. 185.

Potamon platynotus F. CHACE, 1942, p. 220.

Origine et matériel :

- N° 22 — Kabimba, parmi les rochers de la plage.
- N° 28 — Pala, sur la plage parmi les pierres.
- N° 31 — Karema, sur la plage.
- N° 39 — Baie de Tembwe, plage.
- N° 40 — Baie au Sud du Cap Tembwe, sur la plage et parmi les pierres.
- N° 41 — Baie de M'Toto, parmi les pierres, 1 ♂, 4 ♀ ovig.
- N° 47 — Albertville, dans le port sous les pierres des marécages.
- N° 48 — Kolobo, parmi les pierres de la rive.
- N° 67 — Tembwe, sur la plage, 1 ♀.
- N° 93 — Ile Kavala, plage de la baie de Bracone, 1 ♀.

- N° 108 — Baie de M'Toto, parmi les rochers au Sud de la baie.
 N° 175 — Idem.
 N° 180 — Albertville, parmi les rochers du pier, 3 ♂, 1 ♀ ovig.
 N° 202 — Mpulungu, parmi les galets et roches, 3 ♀ ovig., 1 ♀ juv.
 N° 203 — Mpulungu, rive de l'île Kumbula.
 N° 256 — Rumonge, sur la plage, 3 ♀ ovig.
 N° 314 — Albertville, parmi les roches du pier, 1 ♂, 1 ♀.
 N° 378 — Iles Kavala, rives de l'île Milima.
 N° 379 — Cap Kalindi, rives du lac.
 — Baraka, réc. adm.; II.1947.

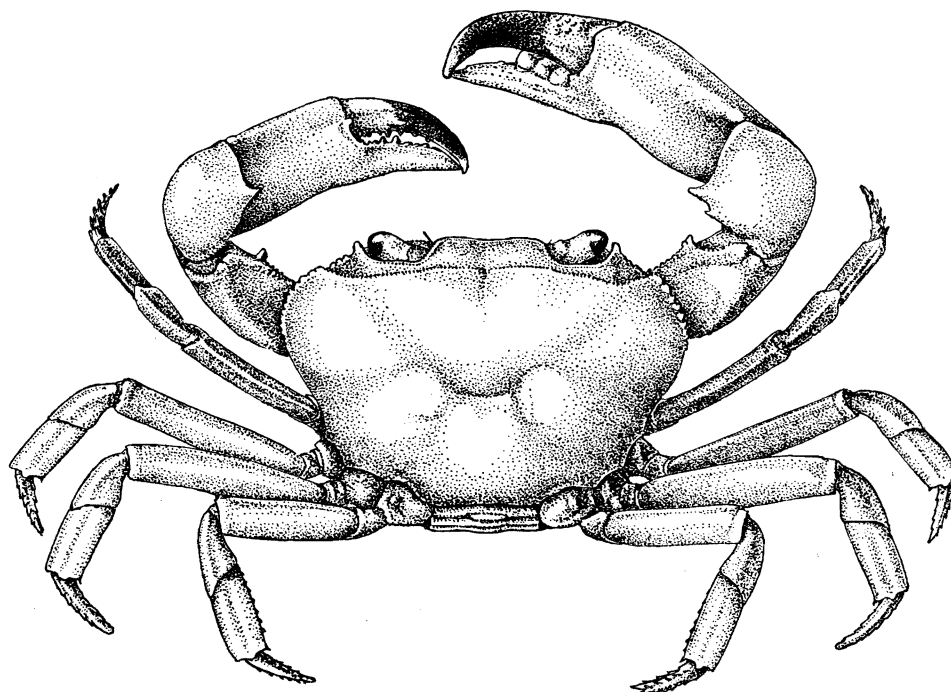


FIG. 11. — *Potamon platynotus* CUNNINGTON, 1907, ♂; Baraka; éch. 1/1.

Description. — ♂. Carapace à surface lisse presque plane. Sillons à peine marqués, sauf le médiogastrique. Crête granuleuse antérieure droite ou faiblement arquée vers l'avant.

Bord frontal un peu déprimé; bords orbitaires supérieur et inférieur faiblement denticulés; dent orbitaire externe peu ou pas proéminente, denticulée sur son bord externe. Bord antéro-latéral denticulé. Bord postéro-latéral lisse et droit. Sternum lisse et nu.

Chélicèdes inégaux. Bord antérieur du mérus spinuleux, armé d'une courte épine distale. Carpe triangulaire, une épine acérée au bord interne suivie d'une spinule à la grande pince, à surface rugueuse. Doigts incurvés, en contact seulement à leur extrémité, hiatus peu important.

Pattes 2-5 comprimées latéralement. Mérus à crête supérieure à peine granuleuse. Propode et dactyle denticulés. Pléopode I typique (fig. 14 a, b).

♀. Région antérieure du sternum couverte d'une fine pilosité. Chélipèdes subégaux.

Dimensions. — Le plus grand mâle capturé mesure 54 mm de large et 37 mm de long, la plus grande femelle 55 mm et 40 mm.

Coloration. — Les spécimens vivants sont généralement vert-brun. Les doigts des pinces plus foncés.

Remarques. — Les exemplaires types de W. CUNNINGTON sont plus petits que nos spécimens, qui correspondent parfaitement par leurs caractéristiques à la description originale.

Les mâles semblent être moins abondants que les femelles. Sur 23 spécimens, 6 seulement sont des mâles.

Éthologie. — Cette espèce vit surtout sur les rives du lac, à la limite de ces eaux; on la trouve surtout sous les pierres ou parmi les roches; elle n'a jamais été capturée au chalut. Les femelles ovigères ont été capturées aux III^e, IV^e, XII^e mois. Une femelle ovigère portait 300 œufs.

Potamon lirrangensis RATHBUN, 1904.

(Fig. 12, 14 c, d.)

Potamon (Potamonautes) lirrangensis RATHBUN, M, 1904, p. 169, pl. XIV, fig. 8. — CHACE, F., 1942, p. 188, fig. 1, A.B. (*ubi litt.*)

Origine et matériel :

Albertville, rive de la Lukuga, 23.II.1946, 1 ♀ et juv.

Albertville, mares derrière les ateliers C.F.L., 30.II.1946, 3 ♂ et juv.

N° 202 — Mpulungu, parmi les pierres de la rive, ♀ juv.

Description. — Carapace peu bombée, sutures bien marquées dans le centre. Crête antérieure marquée, peu sinueuse et finement granuleuse, sillon médian profond. Bord frontal doublement concave. Dents orbitaires externes aiguës, extérieurement denticulées, non proéminentes. Bord antéro-latéral en crête denticulée.

Chélipèdes inégaux. Une dent aiguë à l'extrémité distale du bord antérieur du mérus. Bord interne du carpe armé de deux dents dont la distale plus forte et dirigée vers l'avant. Pince peu dilatée en hauteur. Doigts plus longs que la longueur de la médiane de la portion palmaire, hiatus peu important à la base des doigts, extrémités des doigts foncées. Pléopode I à extrémité fort longue, atteignant presque la première suture (fig. 14 c, d).

Dimensions. — Le plus grand mâle examiné mesure 47 mm de long et 63 mm de large.

Coloration. — Couleur vert-brun assez foncé.

Remarques. — La comparaison des exemplaires provenant des rives du lac Tanganika avec l'exemplaire type conservé au Muséum d'Histoire naturelle de Paris montre une différence dans l'importance de la denticulation du bord antéro-latéral de la carapace. Chez le type, une femelle, la denticulation est plus marquée que chez les spécimens étudiés.

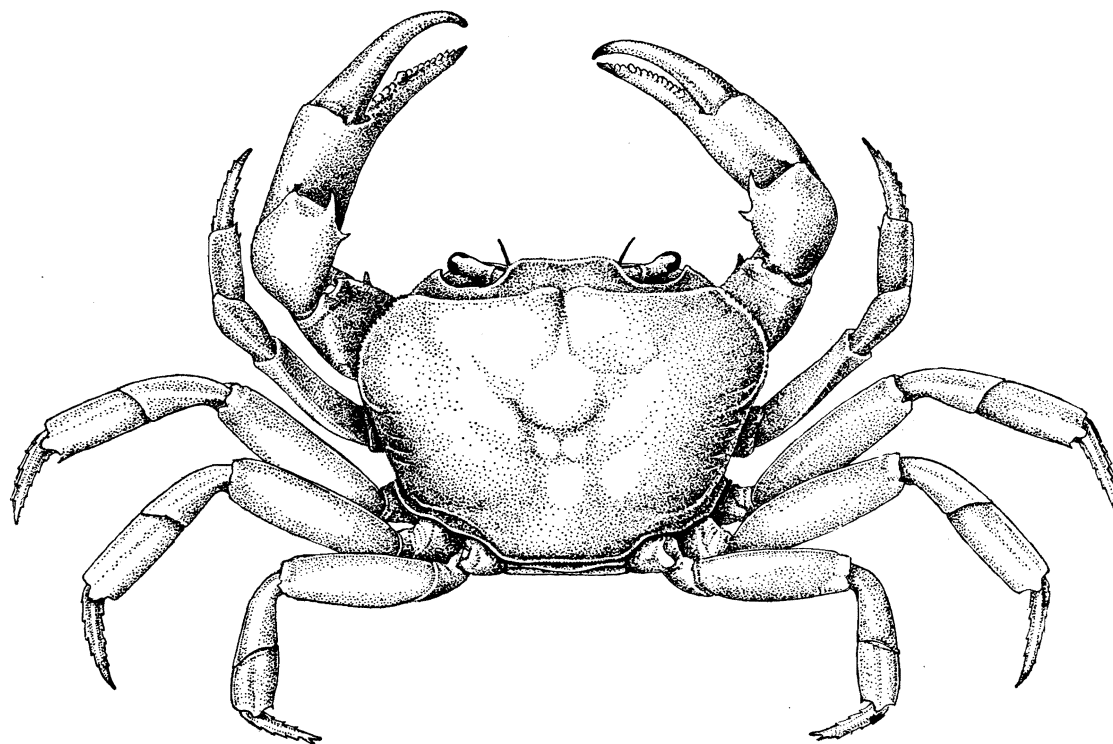


FIG. 12. — *Potamon lirrangensis* RATHBUN, 1904, ♂; Albertville; éch. 1/1.

Des exemplaires récoltés au lac Kivu, assez semblables à ceux du lac Tanganika, montrent la même différence; de plus, le pléopode I possède une crête assez nette, d'ailleurs fort bien représentée par F. CHACE (1942, fig. 1 b), alors que les spécimens du Tanganika possèdent une crête beaucoup moins marquée (fig. 14 c, d).

Il nous faudrait pouvoir étudier un matériel plus important de cette espèce pour décider de la valeur et de l'importance de ces différences.

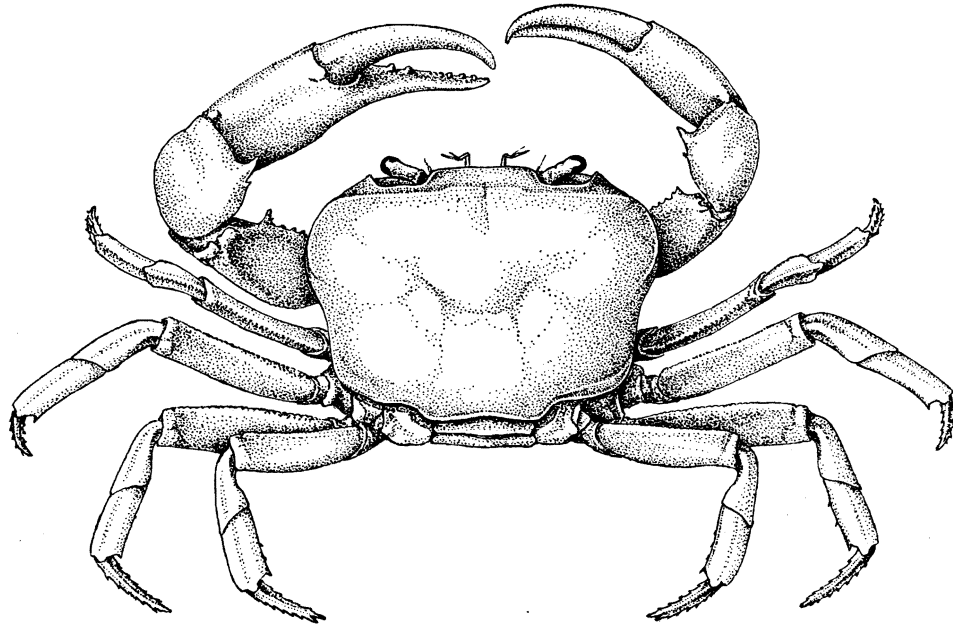


FIG. 13. — *Potamon loveridgei* RATHBUN, 1933, ♂; Albertville, riv. Lubunduye; éch. 1/1.

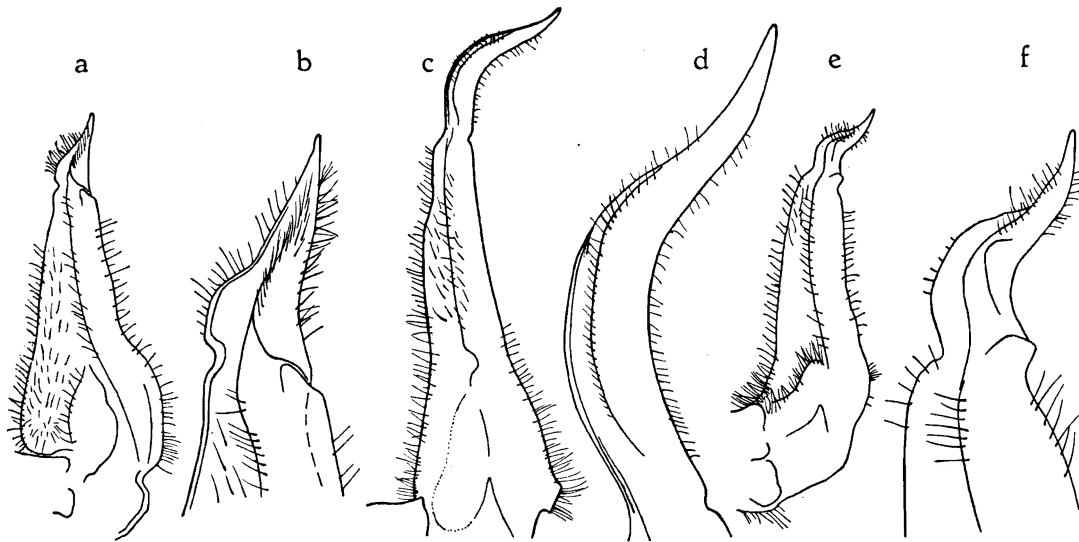


FIG. 14. — Pléopode I, et détails de l'extrémité.

a, b = *Potamon platymotus* CUNNINGTON, 1907; éch. 6 et 18.

c, d = *Potamon lirrangensis* RATHBUN, 1904; éch. 6 et 18.

e, f = *Potamon loveridgei* RATHBUN, 1933; éch. 6 et 18.

Potamon loveridgei RATHBUN, 1933.

(Fig. 13, 14 e, f.)

Potamon (Potamonautes) loveridgei RATHBUN, M., 1933, p. 251, pl. I, fig. 1.*Potamonautes johnstoni stappersi* BALSS, H., 1936, p. 182, fig. 19, 20.*Potamon loveridgei* CHACE, F., 1942, p. 215 (*ubi syn.*).

Origine et matériel :

N° 222 — Mwerazi, dans la rivière Mwerazi, 1 ♂.

N° 361 — Rivière Koki, entre Mulange et Kamulenge, 1 ♂.

Albertville, rivière Lukuga, VIII.1938, 3 ♂, 5 ♀.

Albertville, rivière Lubunduye, VIII.1938, 4 ♂, 5 ♀.

Description. — Carapace régulièrement mais faiblement bombée, à surface pratiquement lisse; sillons nets seulement dans les régions gastrique et cardiaque. Crête frontale presque rectiligne, lisse et nettement incisée au milieu de la région médiane, un peu proéminente. Bord frontal peu abaissé et renforcé d'un bourrelet lisse se prolongeant sur le bord orbitaire supérieur, dont la partie distale est faiblement granuleuse. Bord orbitaire inférieur perlé et entier. Dent orbitaire externe non proéminente, le bord externe faiblement ponctué. Bord antéro-latéral en crête granuleuse peu marquée.

Ischion du maxillipède 3 à sillon bien marqué. Chélipèdes inégaux chez le mâle; mérus à bord antérieur perlé et armé d'un tubercule distal; carpe armé au bord interne d'une forte dent suivie d'une petite dent conique. Bord inférieur de la pince concave. Chez les vieux mâles, dactyle fort courbé et en contact seulement par l'extrémité. Pléopode I typique (fig. 14 e, f) et figuré déjà par H. BALSS (1936, fig. 19) d'après des exemplaires récoltés par L. STAPPERS.

Dimensions. — Le plus grand mâle récolté mesure 30 mm de long et 43,7 mm de large.

Coloration. — Couleur vert-brun foncé.

Remarques. — Je pense que c'est avec raison que F. CHACE, 1942, a mis en synonymie *Potamonautes johnstoni stappersi* BALSS, 1936, et *Potamon (Potamonautes) loveridgei* RATHBUN, 1933. H. BALSS avait d'ailleurs déjà pensé que sa nouvelle sous-espèce, provenant également d'un affluent du lac, la rivière Luiche, à Ujiji, pouvait être synonyme de l'espèce de M. RATHBUN.

Nous trouvons quelques différences entre la description et la figuration de M. RATHBUN et les spécimens récoltés sur la rive occidentale du lac par L. STAPPERS et par l'expédition belge. Certaines de ces différences ne sont d'ailleurs pas constantes : le bord antéro-latéral peut être plus ou moins marqué; le relief de la carapace est souvent moins accentué; la face supérieure du carpe de P. 1 et du bord supérieur de la pince est presque lisse, alors que le spécimen figuré par M. RATHBUN possède une faible spinulation.

Le pléopode I du mâle, bien que très caractéristique, ressemble cependant à celui de *P. walderi* COLOSI, espèce signalée dans le Bas-Congo.

Cette espèce n'a jamais encore été capturée dans les eaux du lac. Tous les spécimens connus proviennent des rivières Lukuga, Lubunduye, Lobozi, Mwe-razi, Sambala, sur la côte occidentale, et Luiche, sur la côte orientale du lac Tanganika. H. BALSS cite également deux spécimens provenant de la région du lac Moero; elle existe également dans les rivières des Kundelungu.

BIBLIOGRAPHIE.

- BALSS, H., 1936, *Beiträge zur Kenntnis der Potamonidæ (Süsswasserkrabben) des Kongo-gebietes*. (Rev. zool. Bot. afr., XXVIII, pp. 165-204, fig. 1-29.)
- CHACE, F., 1942, *Scientific Results of a fourth expedition to forested areas in Eastern Africa*. III. *Decapod Crustacea*. (Bull. Mus. Comp. Zool., vol. XCI, n° 3, pp. 187-233, fig. 1-10.)
- CUNNINGTON, W., 1899, *On a new Brachyurous Crustacean from Lake Tanganyika*. (Proc. Zool. Soc., pp. 697-704, pl. XXXVIII.)
- 1907, *Zoological Results of the third Tanganyika Expedition conducted by Dr W. A. Cunnington, 1904-1905. — Report on the Brachyurous Crustacea*. (Proc. Zool. Soc., pp. 258-276, pl. XVI, XVII, fig. 84.)
- MILNE-EDWARDS, A., 1887, *Observations sur les Crabes des eaux douces de l'Afrique*. (Ann. Sci. Nat., Zool. (7), pp. 121-147, pl. VII-IX.)
- MOORE, J., 1903, *The Tanganyika Problem*. (London.)
- RATHBUN, M., 1905, *Les Crabes d'eau douce (Potamonidæ)*. (N. Arch. Mus. Paris, 4° sér., vol. VII, pp. 159-322, pl. I-XXII, fig. 38-105.)
- 1933, *Reports on the Scientific Results of an Expedition to the Southwestern Highlands of Tanganyika Territory*. V. *Crabs*. (Bull. Mus. Comp. Zool., vol. LXXV, n° 5, pp. 251-260, pl. I-VII.)

INSTITUT ROYAL DES SCIENCES NATURELLES DE BELGIQUE.